

Комплект машинки для стрижки волос

Руководство по эксплуатации

RU



SENCOR®

SHP 7411BK

Перед тем, как использовать этот прибор, пожалуйста, внимательно прочтите руководство пользователя, даже если вы уже знакомы с использованием аналогичных устройств. Используйте электроприбор только так, как это описано в данном руководстве по эксплуатации. Сохраните руководство для использования в будущем. Как минимум в течение действия установленного по закону срока устранения недостатков или гарантийных обязательств рекомендуется сохранять оригинальную коробку и упаковочный материал, кассовый чек и подтверждение о степени ответственности продавца или гарантийный талон. В случае перевозки рекомендуется снова упаковать прибор в оригинальную коробку.

RU-1

СОДЕРЖАНИЕ

ВАЖНЫЕ УКАЗАНИЯ ПО ТЕХНИКЕ БЕЗОПАСНОСТИ	3
ОПИСАНИЕ МАШИНКИ ДЛЯ СТРИЖКИ ВОЛОС И ЕЕ ПРИНАДЛЕЖНОСТЕЙ	8
ИСТОЧНИК ПИТАНИЯ	9
ЗАКРЕПЛЕНИЕ И СНЯТИЕ НАСАДОК	10
НАСТРОЙКА ДЛИНЫ СТРИЖКИ	11
ИСПОЛЬЗОВАНИЕ МАШИНКИ ДЛЯ СТРИЖКИ ВОЛОС	12
ОЧИСТКА И УХОД	14
ЗАМЕНА НАСАДОК	15
ХРАНЕНИЕ	15
ТЕХНИЧЕСКИЕ ДАННЫЕ	15
ЛИКВИДАЦИЯ ИСПОЛЬЗОВАННЫХ АККУМУЛЯТОРОВ	16
УКАЗАНИЯ И ИНФОРМАЦИЯ ПО ОБРАЩЕНИЮ С ИСПОЛЬЗОВАННОЙ УПАКОВКОЙ	16
УТИЛИЗАЦИЯ ИСПОЛЬЗОВАННЫХ ЭЛЕКТРИЧЕСКИХ И ЭЛЕКТРОННЫХ ПРИБОРОВ	16

ВАЖНЫЕ УКАЗАНИЯ ПО ТЕХНИКЕ БЕЗОПАСНОСТИ

ВНИМАТЕЛЬНО ПРОЧИТИТЕ И СОХРАНИТЕ ДЛЯ ДАЛЬНЕЙШЕГО ИСПОЛЬЗОВАНИЯ.

- Данной машинкой для стрижки могут пользоваться дети в возрасте 8 лет и старше, а также лица с нарушениями физических, умственных или психических способностей либо с недостаточным опытом и знаниями при условии, что они находятся под присмотром или были проинструктированы об использовании машинки безопасным способом, а также осознают потенциальную опасность. Чистку и уход, осуществляемый пользователем, запрещено выполнять детям младше 8 лет и без надзора. Дети не должны играть с машинкой для стрижки волос и её принадлежностями. Храните машинку для стрижки и её аксессуары в месте, недоступном для детей младше 8 лет. Под аксессуарами понимаются все части, поставляемые с данной машинкой для стрижки включая сетевой адаптер.
- Эта машинка для стрижки волос предназначена только для домашнего использования и служит для стрижки волос, бороды и волосков человека.
- Машинка для стрижки волос не предназначена для использования в коммерческих целях или для стрижки шерсти животных.
- Машинку для стрижки волос и её сетевой адаптер необходимо использовать только внутри помещений. Не используйте её в других целях.
- Не используйте машинку для стрижки волос в помещениях, где используются аэрозольные распылители или подается кислород.

- Машинку для стрижки волос необходимо использовать только с оригинальным сетевым адаптером, поставляемым с ней.
- Чтобы избежать опасной ситуации, никогда не используйте адаптеры другого типа.
- Никогда не используйте в других целях сетевой адаптер, прилагающийся к этой машинке для стрижки волос.
- Перед подключением сетевого адаптера к розетке эл. сети убедитесь, что напряжение, указанное на его заводской табличке, соответствует напряжению в розетке, к которой Вы его хотите подключить. Не используйте удлинительный кабель.
- Используйте только оригинальные аксессуары, поставляемые с данной машинкой для стрижки волос.
- Не подвергайте машинку для стрижки волос и её аксессуары воздействию погодных условий вне помещений, экстремальных температур, прямых солнечных лучей, чрезмерной влажности или слишком пыльной среды.
- Не размещайте машинку для стрижки волос и её аксессуары вблизи нагревательных элементов, открытого огня или иных источников тепла.
- Храните, заряжайте и используйте машинку для стрижки волос при температуре окружающей среды от 15 до 35 °С. Не заряжайте машинку для стрижки волос дольше чем это необходимо для её полной зарядки. По окончании зарядки отсоедините её от розетки эл. сети.
- Не подвергайте машинку для стрижки волос воздействию температур выше 50 °С. Это может привести к повреждению встроенного аккумулятора.
- Машинка для стрижки может нагреваться во время работы. Это совершенно нормальное явление.



Предупреждение:

Не используйте этот прибор вблизи ванн, душевых, умывальников либо других емкостей, содержащих воду.



Предупреждение:

Храните машинку для стрижки волос в сухом месте.



Предупреждение:

Не пользуйтесь машинкой для стрижки волос в ванне или душе. Не мойте ее под струей воды из крана, не опрыскивайте ее водой или другой жидкостью и не погружайте в воду или другие жидкости.

- Не заряжайте, не используйте, не храните и не оставляйте положенной машинку для стрижки волос в ванной или в местах, где она может упасть в ванную, умывальник или иную ёмкость, заполненную водой.
- В случае падения машинки для стрижки в воду ни в коем случае не прикасайтесь к ней, а немедленно отсоедините сетевой адаптер от розетки эл. сети. Никогда не используйте машинку для стрижки или сетевой адаптер если они погружались в воду. Обратитесь с ними в авторизованный сервисный центр для проверки.
- Не подключайте и не отсоединяйте машинку для стрижки от розетки эл. сети мокрыми руками.
- Масло для смазки стригущих ножей используйте только в соответствии с указаниями в данной инструкции. Не используйте его для других целей.



Предупреждение:

Берегите от детей масло для смазки стригущих ножей.

- Машинку для стрижки волос и отдельные стригущие и расчёсывающие насадки используйте в соответствии с указаниями в данном руководстве по эксплуатации.
- Перед каждым применением убедитесь, что стригущие и расчёсывающие насадки не повреждены. Никогда не используйте машинку для стрижки с поврежденной стригущей или расчёсывающей насадкой.
- Машинку для стрижки используйте только для сухих и чистых волос, бороды или волосков. Не используйте её для мокрых или только что вымытых волос или бороды, на которые нанесена пена для бритья, гель и т.п.
- Держите машинку для стрижки на безопасном расстоянии от глаз.
- Никогда не вставляйте насадку для стрижки волосков в носе или ухе глубже чем на 5 мм в нос или ухо.
- Всегда выключайте машинку для стрижки волос и отсоединяйте ее от розетки эл. сети, если Вы не используете прибор или оставляете его без присмотра, а также перед закреплением, снятием или заменой насадок, перед чисткой, уходом или хранением. Машинку для стрижки волос и её сетевой адаптер храните в сухой среде.
- Содержите машинку для стрижки волос в чистоте. Проводите чистку согласно указаниям, приведенным в разделе «Чистка и уход».
- Не осуществляйте какой-либо иной уход за машинкой для стрижки за исключением очистки отдельных частей машинки и смазки стригущих ножей, которые описаны в главе Очистка и уход.
- Не тяните за кабель для изъятия вилки сетевого адаптера из розетки эл. сети. Это может привести к повреждению сетевого адаптера или розетки эл. сети. Чтобы отсоединить сетевой адаптер, потяните за вилку.

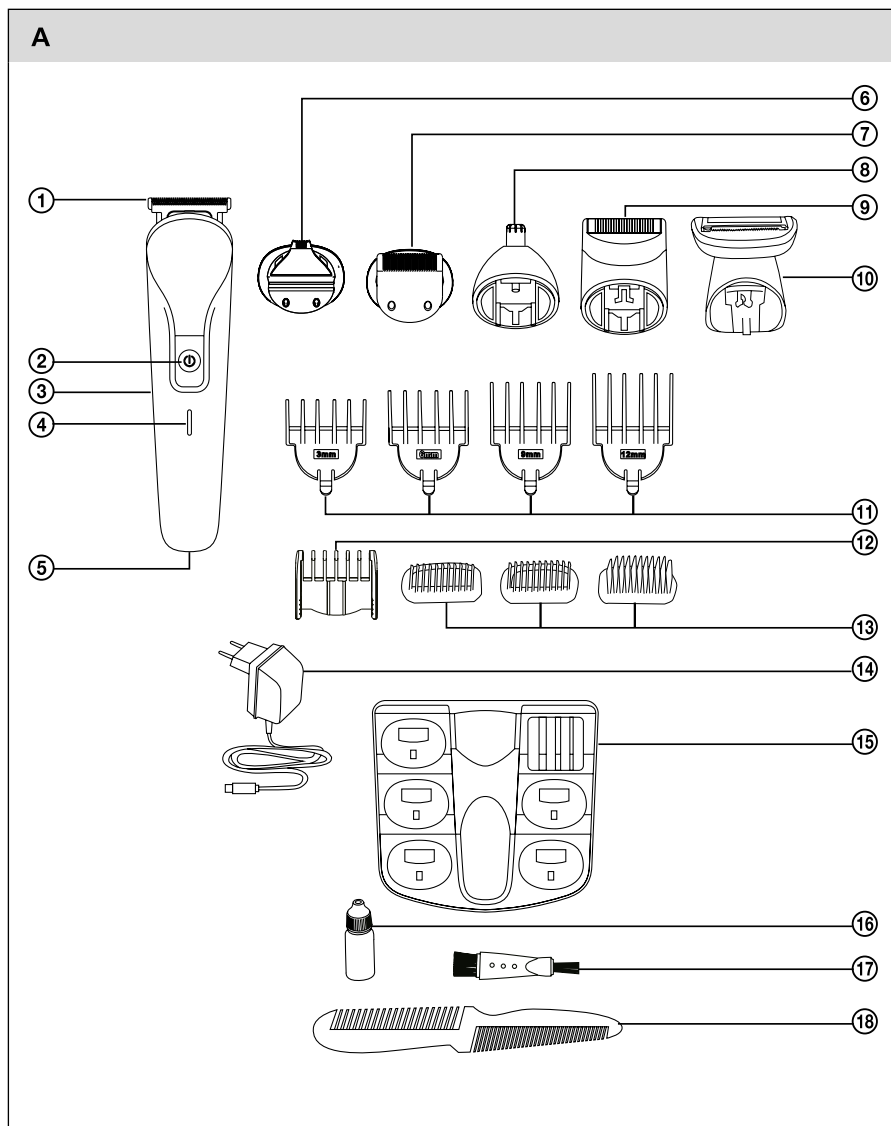
- Не кладите кабель сетевого адаптера на острые предметы. Следите за тем, чтобы кабель питания не висел с края стола и не касался горячей поверхности.
- Храните сетевой адаптер и его кабель питания в сухом месте.
- Не наматывайте кабель питания сетевого адаптера на рукоятку машинки для стрижки.
- Если привод питания сетевого адаптера поврежден, он должен быть заменен производителем, его сервисным техником или аналогичным квалифицированным лицом для предотвращения возникновения опасной ситуации.
- Никогда не используйте машинку для стрижки или сетевой адаптер если они повреждены любым образом.
- Не используйте машинку для стрижки если она падала на землю, погружалась в воду, работает неправильно или повреждена любым образом.
- Во избежание опасных ситуаций не ремонтируйте машинку для стрижки волос или ее принадлежности самостоятельно и не вносите в них какие-либо изменения. Для проведения любого ремонта обращайтесь в авторизованный сервисный центр. Самостоятельное вмешательство в прибор может привести к аннулированию гарантийных обязательств.
- Инструкции по изъятию аккумулятора для экологической утилизации изделия приведены в главе Изъятие аккумулятора по окончании срока службы изделия. Не доставайте аккумулятор по любой иной причине.



Предупреждение:

Никогда не разбирайте аккумулятор, не замыкайте его накоротко и не бросайте в огонь. В случае неправильного обращения возникает опасность утечки токсичных веществ, пожара или взрыва.

ОПИСАНИЕ МАШИНКИ ДЛЯ СТРИЖКИ ВОЛОС И ЕЕ ПРИНАДЛЕЖНОСТЕЙ



Комплект машинки для стрижки волос

SNP 7411BK

RU

- | | |
|--|---|
| ① Стандартная насадка для стрижки, ширина ножа 34 мм | ⑪ Насадки-расчёски с постоянной длиной стрижки 3, 6, 9 и 12 мм закрепляются к стандартной насадке для стрижки. |
| ② Кнопка для включения и выключения машинки для стрижки | ⑫ Насадка-расчёска с регулируемой длиной стрижки 4, 4,5, 5 и 5,5 мм закрепляется к насадке для точной стрижки и выравнивания. |
| ③ Ручка эргономичной формы | ⑬ Насадки-расчёски с постоянной длиной стрижки 3, 5 и 7 мм закрепляются к насадке для стрижки и бритья волосков на теле. |
| ④ Светодиодный индикатор зарядки | ⑭ Сетевой адаптер с коннектором для микро USB |
| ⑤ Разъём микро USB | ⑮ Подставка для стрижки волос и аксессуары |
| ⑥ Насадка для стрижки точных контуров, ширина лезвия 6 мм | ⑯ Масло для смазки стригущих ножей |
| ⑦ Насадка для точной стрижки и выравнивания, ширина ножа 26 мм | ⑰ Щеточка для чистки |
| ⑧ Насадка для стрижки волосков в носу и ушах | ⑱ Расчёска |
| ⑨ Насадка для бритья бороды | |
| ⑩ Насадка для стрижки и бритья волосков на теле | |



Примечание:

Отдельные насадки-расчёски A⑪ и A⑬ обозначены длиной стрижки. Насадка-расчёска A⑫ обозначена регулируемыми позициями, которые соответствуют длинам стрижки, как это указано в таблице главы Установка длины стрижки.

ИСТОЧНИК ПИТАНИЯ

- Питание данной машинки для стрижки волос возможно от внешнего или внутреннего источника энергии. Перед первым применением или после длительного перерыва в работе необходимо сначала полностью зарядить машинку для стрижки с соблюдением указаний в разделе Внутренний источник энергии.

ВНЕШНИЙ ИСТОЧНИК ЭНЕРГИИ

- Для питания машинки для стрижки от внешнего источника энергии используйте оригинальный сетевой адаптер A⑭ (на выходе 5 В~, 1 А).
- Убедитесь, что машинка для стрижки выключена и подключите коннектор микро USB сетевого адаптера A⑭ к разъёму микро USB A⑤. Вилку сетевого адаптера A⑭ подсоедините к розетке эл. сети. После подключения к розетке эл. сети включится светодиодный индикатор A④.
- Если машинка для стрижки подключена к розетке эл. сети, дайте ей остыть после 30 минут непрерывной работы.
- По окончании использования выключите машинку для стрижки и отсоедините её от розетки эл. сети. Сначала достаньте вилку сетевого адаптера A⑭ из розетки эл. сети а только после этого отсоедините коннектор микро USB сетевого адаптера от разъёма микро USB A⑤.

ВНУТРЕННИЙ ИСТОЧНИК ЭНЕРГИИ

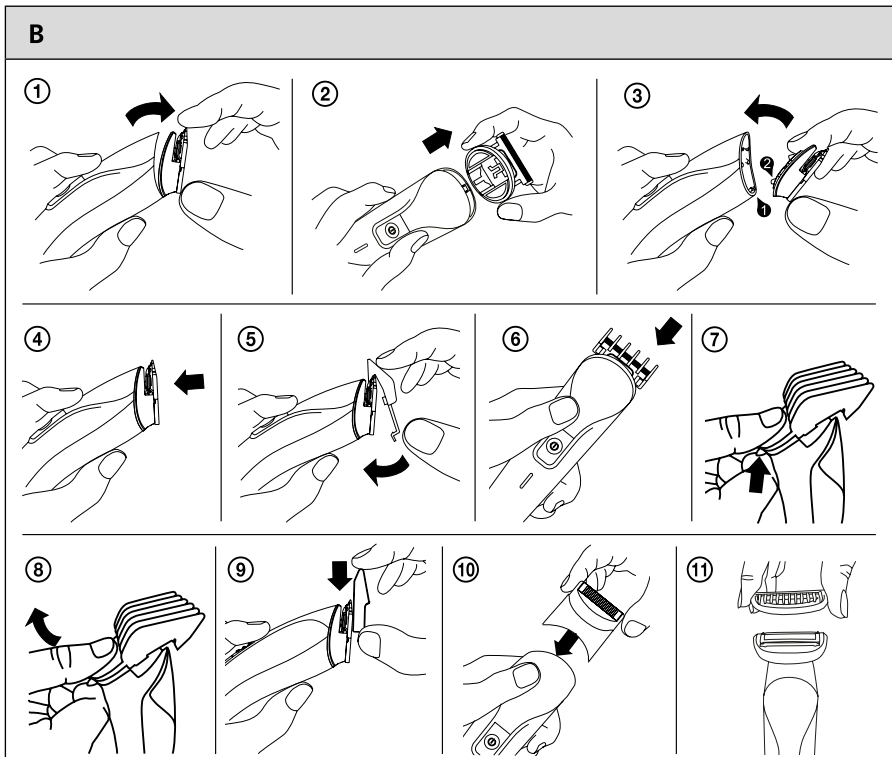
- Машинка для стрижки волос оборудована встроенным аккумулятором (3,6 В~, 600 мАч), который используется как внутренний источник энергии и позволяет использовать машинку для стрижки без кабеля.
- Перед первым использованием машинки независимо от внешнего источника энергии необходимо полностью зарядить встроенный аккумулятор. Для зарядки аккумулятора подключите машинку для стрижки к внешнему источнику энергии с соблюдением указаний в предыдущем разделе. Используйте только оригинальный сетевой адаптер A⑭.
- После подключения к розетке эл. сети начнётся зарядка встроенного аккумулятора. Красное свечение СИД индикатора A④ означает зарядку аккумулятора. Благодаря технологии быстрой зарядки она продолжается всего около 2 часов. Как только аккумулятор зарядится, СИД индикатор A④ начнет светиться зеленым цветом.

- По окончании зарядки отсоедините вилку сетевого адаптера A⑭ от розетки эл. сети и после этого отсоедините коннектор микро USB сетевого адаптера A⑮ от разъёма USB A⑤. После отсоединения машинки для стрижки волос от внешнего источника энергии погаснет СИД индикатор A④.

**Предупреждение:**

Не оставляйте машинку для стрижки подключенной к внешнему источнику энергии дольше, чем это необходимо для ее полной зарядки.

- Полностью заряженный аккумулятор обеспечит работу без кабеля в течение приблизительно 120 минут. После этого необходимо снова зарядить аккумулятор.
- Рекомендации, как достичь наибольшего срока службы аккумулятора:
 - Чтобы встроенный аккумулятор работал как можно дольше, рекомендуем заряжать, использовать и хранить машинку для стрижки волос при окружающей температуре 15–35 °C в сухих условиях. Более высокая или низкая температура негативно влияет на срок службы аккумулятора.
 - Не ждите, пока аккумулятор полностью разрядится. Лучше начать заряжать аккумулятор еще до того, как он полностью разрядится.
 - Если вы не используете машинку для стрижки волос длительное время, заряжайте ее хотя бы раз в 6 месяцев.

ЗАКРЕПЛЕНИЕ И СНЯТИЕ НАСАДОК

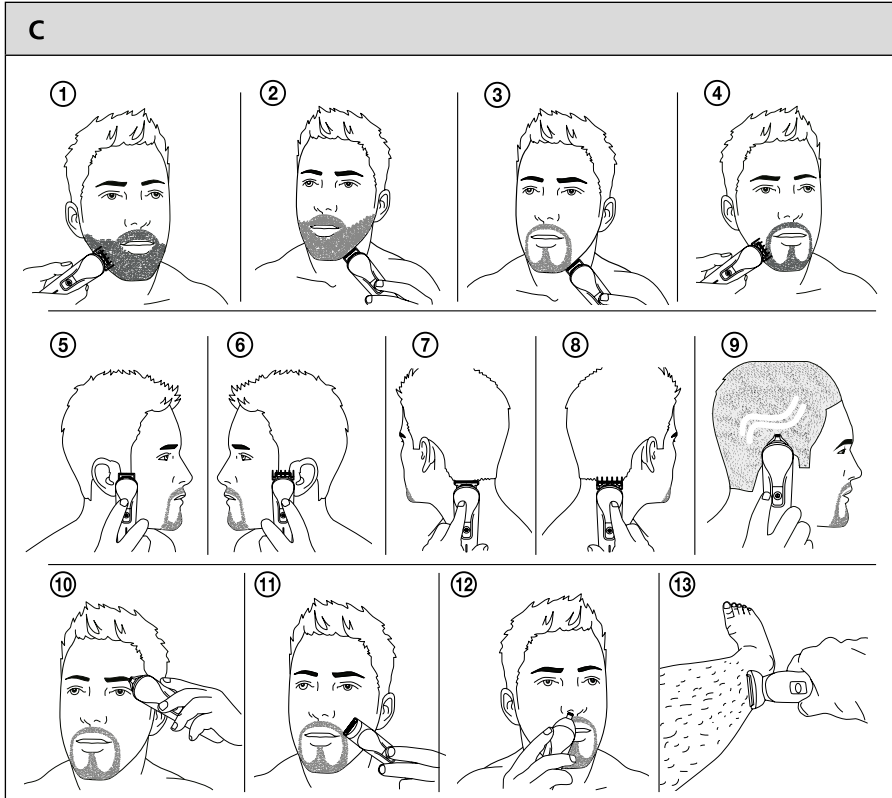
- Перед закреплением, снятием или заменой насадок всегда выключите и отсоедините машинку для стрижки от розетки эл. сети.
- Для снятия насадки для стрижки A① действуйте по рисункам B① и B②. При этом рукоятку A③ держите так, чтобы не была нажата кнопка A②. Аналогичным образом снимите насадку A⑥ и A⑦.
- Для закрепления насадки A① к рукоятке A③ действуйте по рисунку B③ и B④. Фиксатор снизу насадки A① должен сначала войти на своё место в рукоятке A③ и после этого необходимо прижать насадку A① в направлении к рукоятке A③ до момента её закрепления. Это сигнализируется щелчком. Аналогичным образом закрепите насадку A⑥ и A⑦.
- Для закрепления насадки-расчёски A⑪ к насадке для стрижки A① действуйте по рисунку B⑤ и B⑥. Насадку-расчёску A⑪ сначала насадите сверху на стригущую планку и после этого прижмите её к насадке для стрижки A① до момента полного закрепления.
- Для снятия насадки-расчёски A⑪ действуйте по рисункам B⑦ и B⑧. Нажмите снизу на фиксатор насадки-расчёски A⑪. Тем самым она будет освобождена и её можно снять движением вверх.
- Закрепление насадки-расчёски A⑫ к насадке для стрижки A⑦ выполняйте по рисунку B⑨. Насадку-расчёску A⑫ насадите сверху на насадку для стрижки A⑦ так, чтобы боковые стороны насадки для стрижки A⑦ вошли в горизонтальные шлицы насадки-расчёски A⑫. Насадку-расчёску A⑫ сместите вниз так, чтобы выступы по обеим сторонам насадки для стрижки A⑦, обозначенные стрелками вошли в шлицы для ограничения длины стрижки.
- Для снятия выдвиньте насадку-расчёску A⑫ в направлении лезвий насадки для стрижки A⑦.
- Насадку для стрижки бороды A⑨ закрепите к рукоятке A③ по рисунку B⑩. Фиксатор снизу насадки A⑨ должен сначала войти на своё место в рукоятке A③ и после этого необходимо прижать насадку A⑨ в направлении к рукоятке A③ до момента её закрепления. Это сигнализируется щелчком.
- После снятия возьмите насадку A⑨ за боковые стороны и движением в направлении от рукоятки A③ снимите её.
- Закрепление и снятие насадки A⑩ и A④ осуществляется аналогичным способом как у насадки A⑨.
- Закрепление насадки-расчёски A⑬ к насадке для стрижки и бритья волосков на теле A⑩ выполняйте по рисунку B⑪. Насадку-расчёску A⑬ насадите на насадку A⑩ так, чтобы наконечники расчёски были направлены вперёд, а после этого прижмите её к насадке A⑩ так, чтобы фиксаторы снизу насадки-расчёски A⑬ вошли в шлицы в насадке A⑩.
- Для снятия сначала освободите один из фиксаторов из шлица а после этого снимите насадку-расчёску A⑬ движением в направлении от насадки A⑩.

НАСТРОЙКА ДЛИНЫ СТРИЖКИ

- Насадка-расчёска A⑫ позволяет установить четыре разных длины стрижки. Длина стрижки устанавливается смещением насадки-расчёски A⑫, которая закреплена к насадке для стрижки A⑦, вверх и вниз. Насадку A⑫ можно установить в четыре различных положения по приведенной далее таблице. Установленное положение обозначено стрелкой на насадке A⑦.

Положение	Длина стрижки в мм
1	4
2	4,5
3	5
4	5,5

ИСПОЛЬЗОВАНИЕ МАШИНКИ ДЛЯ СТРИЖКИ ВОЛОС



- Выберите подходящий тип насадки и закрепите её на машинке для стрижки волос.
- Перед каждым применением убедитесь, что насадки для стрижки, бритья или насадка-расчёска не повреждены. Никогда не используйте машинку для стрижки с поврежденной насадкой.
- Машинку для стрижки используйте только для сухих и чистых волос, бороды или волосков. Не используйте её для мокрых или только что вымытых волос или бороды, на которую нанесена пена для бритья, гель и т.п.
- До начала стрижки волос, бороды или волосков ознакомьтесь со всеми указаниями по применению.

ВКЛЮЧЕНИЕ И ВЫКЛЮЧЕНИЕ МАШИНКИ ДЛЯ СТРИЖКИ

- Машинку для стрижки волос включается и выключается кнопкой A②.

**Предупреждение:**

Стригущие лезвия будут стричь все волосы, бороду или волоски, которые встретят на своём пути, поэтому будьте особенно внимательны при обращении с включенной машинкой для стрижки волос.

- По окончании использования всегда выключите машинку для стрижки нажатием на кнопку A② и отсоедините её от розетки эл. сети если она была подключена к сети. После этого вычистите его с соблюдением указаний в разделе Очистка и уход.

СТРИЖКА БОРОДЫ (РИСУНОК С1 и С2)

- Для стрижки бороды используйте насадку A⑦ с насадкой-расчёской A⑱. Если Вы используете машинку для стрижки впервые, то рекомендуем начать стрижку с настройкой для максимальной длины стрижки.
- Чтобы добиться равномерной стрижки волос, удерживайте насадку-расчёску A⑱ в контакте с кожей и медленно перемещайте машинку для стрижки против направления роста бороды. Не создавайте слишком большое давление и не пытайтесь слишком ускорить процесс.
- Регулярно удаляйте волосы, собирающиеся внутри насадки A⑱. Перед удалением скопившихся волос выключайте машинку.
- Насадку для стрижки A⑦ можно использовать и отдельно без насадки-расчёски A⑱. Длина стрижки будет соответствовать около 0,5 мм.

СОЗДАНИЕ ФОРМЫ И СТРИЖКА БОРОДКИ И УСОВ (РИСУНОК С3 и С4)

- Для создания формы бородки и усов используйте насадку A⑦. Машинку для стрижки волос держите так, чтобы насадка была в контакте с кожей. Не создавайте слишком большое давление на кожу. Лёгкими и медленными движениями состригите бороду на требуемых местах лица до создания требуемой формы бородки или усов. Движениями в направлении от бородки состригите бороду на шею.
- Для стрижки бородки и усов используйте насадку A⑦ с насадкой-расчёской A⑱.
- После закрепления расчёски A⑱ установите требуемую длину стрижки. Если Вы используете машинку для стрижки впервые, то рекомендуем начать стрижку с настройкой для максимальной длины стрижки. Чтобы добиться равномерной стрижки бороды, насадка-расчёска A⑱ должна постоянно находиться в контакте с кожей. Не создавайте слишком большое давление на кожу. Лёгкими и медленными движениями стригите бородку или усы.
- Регулярно удаляйте волосы, собирающиеся внутри насадки A⑱. Перед удалением скопившихся волос выключайте машинку.

СОЗДАНИЕ ФОРМЫ И СТРИЖКА БАКЕНБАРДОВ (РИСУНОК С5 и С6)

- Для создания формы бакенбардов используйте насадку A⑦. Для стрижки бакенбардов используйте насадку A⑦ с насадкой-расчёской A⑱. После закрепления расчёски установите требуемую длину стрижки.
- Обратите внимание на то, чтобы насадка для стрижки A⑦ или насадка-расчёска A⑱ были постоянно в контакте с кожей. Тем самым будет достигнута равномерная стрижка.
- Лёгкими и медленными движениями сформируйте необходимую форму бакенбардов или укоротите бакенбарды на необходимую длину. Не создавайте слишком большое давление на кожу.

СОЗДАНИЕ ФОРМЫ И СТРИЖКА КОНТУРА ВОЛОС В ОБЛАСТИ ЗАТЫЛКА И НА ШЕЕ (РИСУНОК С7 и С8)

- Для создания контура волос в области затылка и на шее используйте насадку A① без насадки-расчёски A⑩. Длина стрижки будет соответствовать около 0,5 мм.
- Для стрижки волос в области затылка и на шее используйте насадку A① с насадкой-расчёской A⑩. Если Вы используете машинку для стрижки впервые, то рекомендуем начать с насадкой A⑩ с длиной стрижки 12 мм.
- Для достижения равномерной стрижки волос рекомендуем, чтобы Вам со стрижкой волос или созданием контура волос в области затылка и на шее помог еще один человек. В ином случае используйте зеркало. Удерживайте насадку в контакте с кожей головы и медленно перемещайте машинку для стрижки против направления роста волос.
- Регулярно удаляйте волосы, собирающиеся внутри насадки. Перед удалением скопившихся волос выключайте машинку.

СОЗДАНИЕ ФОРМЫ ТОЧНЫХ КОНТУРОВ И СТРИЖКА ВОЛОСКОВ ВОЗЛЕ БРОВЕЙ (РИСУНОК С9 и С10)

- Насадку A⑥ можно использовать для создания различных графических мотивов в волосах или бороде и для стрижки волосков вдоль линии бровей. Насадка A⑥ не предназначена для создания точных контуров бровей.
- Обратите внимание на то, чтобы насадка для стрижки A⑥ была постоянно в контакте с кожей для достижения равномерной стрижки.

БРИТЬЁ БОРОДЫ (РИСУНОК С11)

- Для бритья бороды используйте насадку A⑨. Длинную бороду будет необходимо укоротить перед бритьём. Бреющую пластину удерживайте под углом 90° относительно поверхности кожи. Исполняйте короткие вертикальные движения. Бреющей пластиной мягко надавливайте на кожу, а второй рукой натягивайте кожу так, чтобы волосы бороды стояли ровно. Для более твёрдых волос будет необходимо создать большее давление.

- Насадка A⑨ не разрабатывалась для бритья целой поверхности лица. Она предназначена только для заключительного бритья в области контуров усов, бородки и бакенбардов.

СТРИЖКА ВОЛОСКОВ В НОСУ И УШАХ (РИСУНОК С12)

- Для стрижки волосков в носу и ушах используйте насадку A⑧. Насадку A⑧ медленно приложите к ноздревому отверстию или ушному отверстию. Осторожно двигайте насадку A⑧ внутрь и наружу в ноздревом или ушном отверстии и одновременно с этим поворачивайте её до момента, пока будут устранены все требуемые волоски.



Предупреждение:

Никогда не вставляйте насадку A⑧ в нос или ухо глубже чем на 5 мм в нос или ухо.

СТРИЖКА И БРИТЬЁ ВОЛОСКОВ НА ТЕЛЕ (РИСУНОК С13)

- Насадкой A⑩ можно укоротить и удалить волоски на ногах, груди или под мышками. Лёгкими движениями проходите по местам, в которых Вы хотите удалить волоски.
- Насадку A⑩ можно также использовать в комбинации с насадкой-расчёской A⑬. Чтобы добиться равномерной стрижки волосков, насадка-расчёска A⑬ должна постоянно находиться в контакте с кожей.

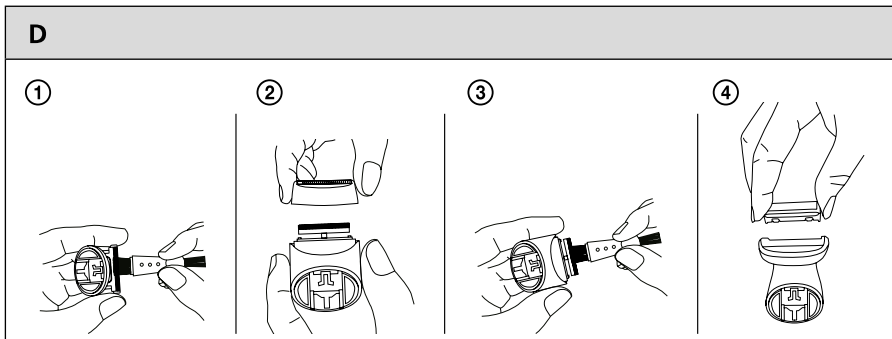
ОЧИСТКА И УХОД

- Перед началом чистки машинки для стрижки выключите её и отсоедините от розетки эл. сети.
- Регулярная чистка после каждого использования обеспечит правильную работу машинки.



Предупреждение:

Эту машинку для стрижки волос не следует мыть под водопроводным краном. Не брызгайте водой или иной жидкостью на машинку для стрижки волос или её сетевой адаптер A⑭ и не погружайте их в воду или другие жидкости.



- Снимите с насадки для стрижки насадку-расчёску, если она была закреплена. С рукоятки A③ снимите насадку, которая была к ней закреплена.
- Щёткой A⑰ удалите со всех стригущих лезвий и всех остальных частей насадки для стрижки A①, A⑥, A⑦ или A⑧ все остатки волос, бороды или волосков, см. рисунок D1. После этого очистите щёткой A⑰ верхнюю часть рукоятки A③ в месте присоединения насадки. Обратите внимание на то, чтобы на насадке для стрижки или в верхней части рукоятки не собирались остатки волос, бороды, волосков или иных загрязнений. С насадки для бритья бороды A⑨ снимите верхнюю часть насадки по рисунку D2. Щёткой A⑰ тщательно очистите бреющие ножи и пространство возле бреющих ножей, см. рис. D3.



Предупреждение:

Бреющие ножи острые, будьте очень осторожны при манипуляции с ними.

Комплект машинки для стрижки волос

SNP 7411BK

RU

Осторожно продуйте бреющую пластину изнутри и снаружи или слегка постучите ей о грань насадки для того, чтобы из бреющей пластинки удалить все остатки волос. После очистки снова правильно соберите насадку. Из насадки A⑩ достаньте бреющую головку так, что сначала освободите снизу одну из стригущих планок, а после этого головку в целом достаньте из насадки, см. рис. D4. Щёткой A⑦ тщательно очистите стригущие планки, головку снизу и пространство, где головка была установлена. Бреющую пластину осторожно продуйте или слегка постучите ей о грань насадки для того, чтобы из бреющей пластины удалить все остатки волос. После этого насадку A⑩ правильно соберите путём присоединения головки обратно на своё место.

- Снятые насадки A①, A⑥, A⑦ и A⑧ можно также промыть тёплой проточной водой. После промывки насадку осторожно протрите мягкой, сухой тканью и оставьте её свободно высохнуть. Насадки A⑨ и A⑩ не мойте под проточной водой.
- После очистки нанесите на стригущую планку насадки A①, A⑥, A⑦ и A⑩ каплю масла A⑫ и равномерно её разотрите. Излишки масла сотрите чистой, сухой тканью. По окончании прилаживаемого масла A⑫ используйте только масло для швейных машин. Для смазки стригущей планки никогда не используйте масло для волос, вазелин и т.п. Не смазывайте пластину и ножи бреющей насадки A⑨ и A⑩.
- Насадки-расчёски A⑪, A⑫ и A⑬ можно сполоснуть под чистой проточной водой. После промывки эти насадки необходимо осторожно вытереть насухо.
- Рукоятку машинки для стрижки A③ можно вычистить сухой чистой тканью. В случае значительного загрязнения можно использовать слегка увлажнённую ткань. Затем вытрите насухо очищенную поверхность.
- После очистки присоедините необходимый тип насадки обратно к рукоятке A③. Перед закреплением убедитесь, что насадка полностью сухая.
- Для чистки адаптера A⑭ используйте сухую, чистую ткань.
- Не используйте для чистки щётки с твёрдым ворсом, чистящие средства с абразивным эффектом, растворители и т.п. Это может привести к повреждению очищаемой поверхности.

ЗАМЕНА НАСАДОК

- В случае износа стригущих лезвий или бреющих лезвий замените соответствующую насадку новой.
- Запасные насадки можно приобрести у Вашего продавца в интернет-магазине или обычных магазинах.

ХРАНЕНИЕ

- По окончании использования можно поместить машинку для стрижки волос в подставку A⑮. Перед размещением машинки для стрижки волос в подставку A⑮ обеспечьте, чтобы подставка A⑮ была размещена на стабильной горизонтальной поверхности.

ТЕХНИЧЕСКИЕ ДАННЫЕ

Машинка для стрижки волос

Вход	5 В $\overline{---}$, 1 А
Аккумулятор	Li-Ion / 3,6 В $\overline{---}$ / 600 мАч
Уровень шума	68 дБ(А)

Сетевой адаптер

Вход	100–240 В~, 50/60 Гц, 0,2 А
Выход	5 В $\overline{---}$, 1 А

Декларируемый уровень шума данного электроприбора составляет 68 дБ(А), что соответствует уровню акустической мощности А по сравнению с эталонной акустической мощностью 1 пВт.

Производитель оставляет за собой право на внесение изменений в текст и технические характеристики.

ЛИКВИДАЦИЯ ИСПОЛЬЗОВАННЫХ АККУМУЛЯТОРОВ



Данный символ означает, что использованные аккумуляторы и батарейки нельзя выбрасывать в обычные коммунальные отходы. Для правильной утилизации передайте отработанные аккумуляторы и батарейки в места их сбора. Правильная утилизация аккумуляторов и батареек поможет предотвратить негативные последствия воздействия на окружающую среду и здоровье людей.

Утилизация в иных странах за пределами Европейского союза

Этот символ действует в Европейском союзе. Для утилизации отработанных батареек и аккумуляторов запросите необходимую информацию о правильном способе утилизации в местных органах управления или у своего продавца.

УКАЗАНИЯ И ИНФОРМАЦИЯ ПО ОБРАЩЕНИЮ С ИСПОЛЬЗОВАННОЙ УПАКОВКОЙ

Использованный упаковочный материал поместите в место сбора коммунальных отходов.

УТИЛИЗАЦИЯ ИСПОЛЬЗОВАННЫХ ЭЛЕКТРИЧЕСКИХ И ЭЛЕКТРОННЫХ ПРИБОРОВ



Этот символ на изделии или сопроводительной документации означает, что по окончании эксплуатации электрические и электронные изделия не следует выбрасывать вместе с бытовыми отходами. Для надлежащей обработки, утилизации и переработки сдайте эти изделия в установленные пункты сбора отходов. Кроме того, в некоторых странах Европейского Союза и других европейских странах Вы можете вернуть свои изделия местному продавцу в случае приобретения эквивалентного нового изделия.

Правильная утилизация данного изделия поможет сохранить ценные природные ресурсы и предотвратить возможные отрицательные последствия для окружающей среды и здоровья человека, которые могут возникнуть в результате неправильной утилизации отходов. Для получения более подробной информации, пожалуйста, обратитесь в местные органы власти или ближайший пункт сбора вторсырья. Неправильная утилизация отходов данного типа может повлечь за собой штраф в соответствии с национальным законодательством.

Для субъектов предпринимательской деятельности в странах Европейского Союза

Если Вы собираетесь утилизировать электрическое и электронное оборудование, запросите необходимую информацию у своего дилера или поставщика.

Утилизация в других странах за пределами Европейского Союза

Действие этого символа распространяется на Европейский Союз. Если вы собираетесь утилизировать данный продукт, запросите необходимую информацию о надлежащем способе утилизации у местных властей или у своего дилера.



Данное изделие соответствует всем действующим для него основным требованиям