

## ПОСІБНИК КОРИСТУВАЧА

# Телевізор зі світлодіодною підсвіткою (Smart TV)

Телевізор зі світлодіодною підсвіткою LG – це рідкокристалічний екран зі світлодіодною підсвіткою.

Перед тим як вмикати телевізор, уважно прочитайте цей посібник і збережіть його для довідки в майбутньому.

24MS53S    24MS53V  
27MS53S    27MS53V

# ЗМІСТ

## 3 ЛІЦЕНЗІЇ

---

## 4 ПРОЦЕДУРА ВСТАНОВЛЕННЯ

---

## 5 ВСТАНОВЛЕННЯ ТА ПІДГОТОВКА

---

- 5 Розпакування
- 7 - Приладдя, яке не входить у комплект
- 9 Частини та кнопки
- 11 Піднімання та перенесення телевізора
- 12 Встановлення телевізора
- 12 - Під'єднання підставки
- 14 - Встановлення на столі
- 15 - Упорядкування кабелів
- 16 - Від'єднання підставки
- 17 - Встановлення на стіні

## 19 ПЕРЕГЛЯД ТЕЛЕПРОГРАМ

---

- 19 Увімкнення телевізора вперше

## 21 ПІДКЛЮЧЕННЯ

---

- 21 Під'єднання антени
- 22 Супутникове з'єднання
- 23 Під'єднання приймача високої чіткості, DVD-програвача, відеомагнітофона або ігрової приставки
- 23 - З'єднання HDMI
- 24 - З'єднання HDMI до DVI
- 25 - Компонентне з'єднання
- 26 - Композитне з'єднання
- 27 - З'єднання Euro Scart
- 28 - Під'єднання навушників
- 29 Під'єднання до USB-інтерфейсу
- 30 Під'єднання модуля CI
- 31 З'єднання MHL
- 32 Під'єднання до комп'ютера
- 33 - З'єднання HDMI
- 34 - З'єднання HDMI до DVI

## 35 ПУЛЬТ ДИСТАНЦІЙНОГО КЕРУВАННЯ

---

## 37 ВИКОРИСТАННЯ ПОСІБНИКА КОРИСТУВАЧА

---

## 38 ОБСЛУГОВУВАННЯ

---

- 38 Чищення телевізора
- 38 Екран і рамка
- 38 Корпус і підставка
- 38 Кабель живлення
- 39 Попередження "вигорання" екрана

## 40 УСУНЕННЯ НЕСПРАВНОСТЕЙ

---

- 40 Загальні

## 41 ТЕХНІЧНІ ХАРАКТЕРИСТИКИ

---

# ЛІЦЕНЗІЇ

Набір ліцензій може бути різним залежно від моделі. Детальнішу інформацію про ліцензії дивіться на веб-сайті [www.lg.com](http://www.lg.com).



Виготовлено за ліцензією Dolby Laboratories. "Dolby" і символ подвійної літери "D" є товарними знаками Dolby Laboratories.



HDMI, HDMI High-Definition Multimedia Interface та логотип HDMI є торговельними марками або зареєстрованими торговельними марками HDMI Licensing, LLC в США та інших країнах.



ПРО ВІДЕО DIVX: DivX® – це цифровий відеоформат, створений DivX, LLC, дочірньою компанією Rovi Corporation. Цей пристрій офіційно сертифіковано компанією DivX (DivX Certified®) і він може відтворювати відеофайли стандарту DivX. Щоб отримати детальнішу інформацію і програмне забезпечення для конвертації файлів у формат DivX, відвідайте веб-сайт [divx.com](http://divx.com).

ПРО ВІДЕО ЗА ЗАПИТОМ DIVX: цей пристрій, що отримав сертифікацію DivX Certified®, необхідно зареєструвати, щоб мати змогу відтворювати придбані файли DivX-відео за запитом (Video-on-Demand, VOD). Щоб отримати реєстраційний код, зайдіть до розділу DivX VOD в меню налаштування пристрою. На веб-сайті [vod.divx.com](http://vod.divx.com) ви знайдете детальнішу інформацію про проведення реєстрації.

Сертифікація DivX Certified® необхідна для відтворення відео DivX® у форматі високої чіткості 1080p, зокрема вмісту преміум.

DivX®, DivX Certified® і відповідні логотипи є товарними знаками корпорації Rovi Corporation або її дочірніх компаній та використовуються на правах ліцензії.

Захищено одним або кількома з перелічених патентів США: 7 295 673; 7 460 668; 7 515 710; 7 519 274



Manufactured under license under U.S. Patent Nos: 5,956,674; 5,974,380; 6,487,535 & other U.S. and worldwide patents issued & pending. DTS, the Symbol, & DTS and the Symbol together are registered trademarks & DTS 2.0 Channel is a trademark of DTS, Inc. Product includes software.

© DTS, Inc. All Rights Reserved.

## ПРОЦЕДУРА ВСТАНОВЛЕННЯ

- 1 Відкрийте упаковку та перевірте, чи всі аксесуари в комплекті.
- 2 Під'єднайте підставку до телевізора.
- 3 Під'єднайте зовнішній пристрій до телевізора.



### ПРИМІТКА

- Зображення може дещо відрізнятися від реального вигляду вашого телевізора.
- Екранне меню телевізора може дещо відрізнятися від зображеного у цьому посібнику.
- Доступні меню та параметри можуть відрізнятись залежно від використовуваного джерела вхідного сигналу та моделі пристрою.
- У майбутньому до цього телевізора можуть бути додані нові функції.

# ВСТАНОВЛЕННЯ ТА ПІДГОТОВКА

## Розпакування

Перевірте наявність перелічених елементів в упаковці. Якщо якогось елемента бракує, зверніться до місцевого постачальника, у якого ви придбали виріб. Зображення у цьому посібнику можуть відрізнятися від дійсного вигляду виробу та аксесуарів.

### ! ПРИМІТКА

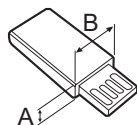
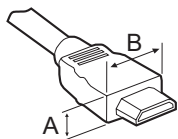
- Комплектація виробу може різнитися залежно від моделі.
- Технічні характеристики виробу або зміст цього посібника може бути змінено без попередження у зв'язку з удосконаленням виробу.

### ! УВАГА

- Заради власної безпеки та продовження терміну експлуатації виробу не використовуйте неліцензійні елементи.
- Гарантія не поширюється на будь-які пошкодження або травми, які виникли внаслідок використання неліцензійних елементів.

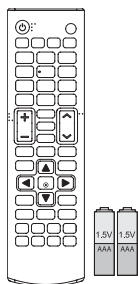
### ! ПРИМІТКА

- Комплектація виробу може дещо відрізнятися залежно від моделі.
- Характеристики виробу або зміст цього посібника можуть бути змінені без попередження у зв'язку із вдосконаленням функціональності виробу.
- Для нормального під'єднання кабелів HDMI та пристроїв USB товщина зовнішнього обрамлення роз'ємів не повинна перевищувати 10 мм, а ширина – 18 мм. Якщо кабель USB або пристрій USB не підходить до роз'єму USB телевізора, скористайтеся подовжувачем який підтримує протокол USB 2.0.



\*A ≲ 10 мм

\*B ≲ 18 мм



**Пульт дистанційного керування / батареї (AAA)**

(See p.35, See p.36)

---



**Компакт-диск (посібник користувача) / карти**

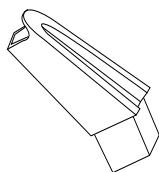
---



**Основа підставки**

(See p.12, See p. 16)

---



**Stand Body**

(See p.12, See p. 16)

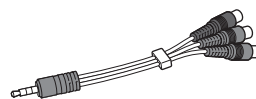
---



**Cable Tie**

(See p.15)

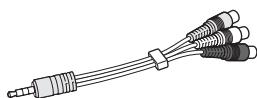
---



**Компонентний відеокабель**

(See p.25)

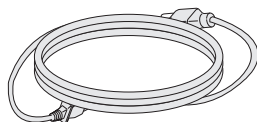
---



**Композитний аудіо-/ відеокабель**

(See p.26)

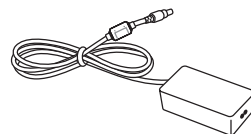
---



**Кабель живлення**

(See p.14)

---



**Адаптер змінного- постійного струму**

(See p.14)

---

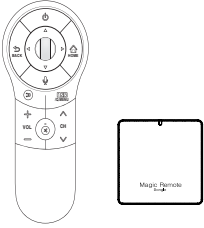


**Ізолятор**

(В залежності від країни)

---

## Приладдя, яке не входить у комплект



### AN-MR400

Пульт дистанційного керування Magic  
(Кнопка 3D на пульті дистанційного керування Magic не працює.)



### AN-VC\*\*\*

Video call camera

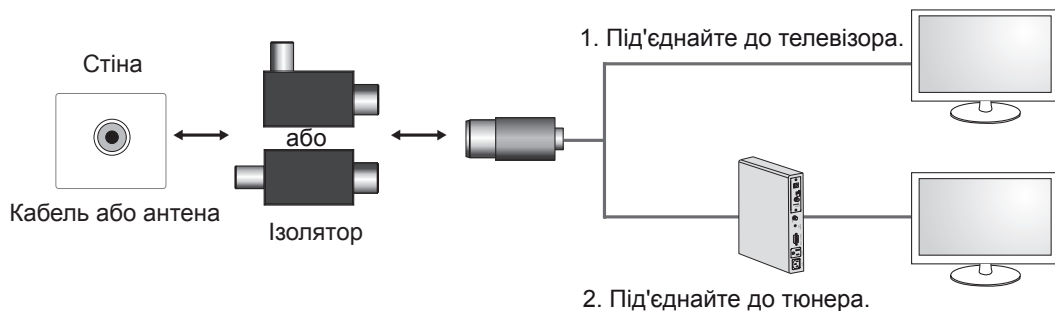


### ПРИМІТКА

- Зображення у цьому посібнику можуть відрізнятися від дійсного вигляду виробу та приладь.
- Приладдя, яке не входить у комплект, може бути змінено або вдосконалено без повідомлення.
- Щоб придбати ці товари, зверніться в магазин, де було придбано виріб.
- Назва моделі або дизайн може змінитися у разі оновлення функцій виробу, умов виробництва або правил.

**ПРИМІТКА**

- Посібник зі встановлення ізолятора для антени
  - Його слід використовувати для встановлення телевізора у місцях, де є різниця напруг між телевізором і заземленням антени.
    - » Якщо є різниця напруг між телевізором і заземленням антени, то контакти антени можуть нагріватися і спричинити нещасний випадок.
  - Можна підвищити безпеку телеперегляду, ефективно усунувши надлишок напруги з антени. Рекомендовано кріпити ізолятор до стіни. Якщо його неможливо прикріпити до стіни, тоді примонтуйте його до телевізора. Намагайтеся не від'єднувати ізолятор для антени після встановлення.
  - Перед запуском перевірте, чи підключена антена.



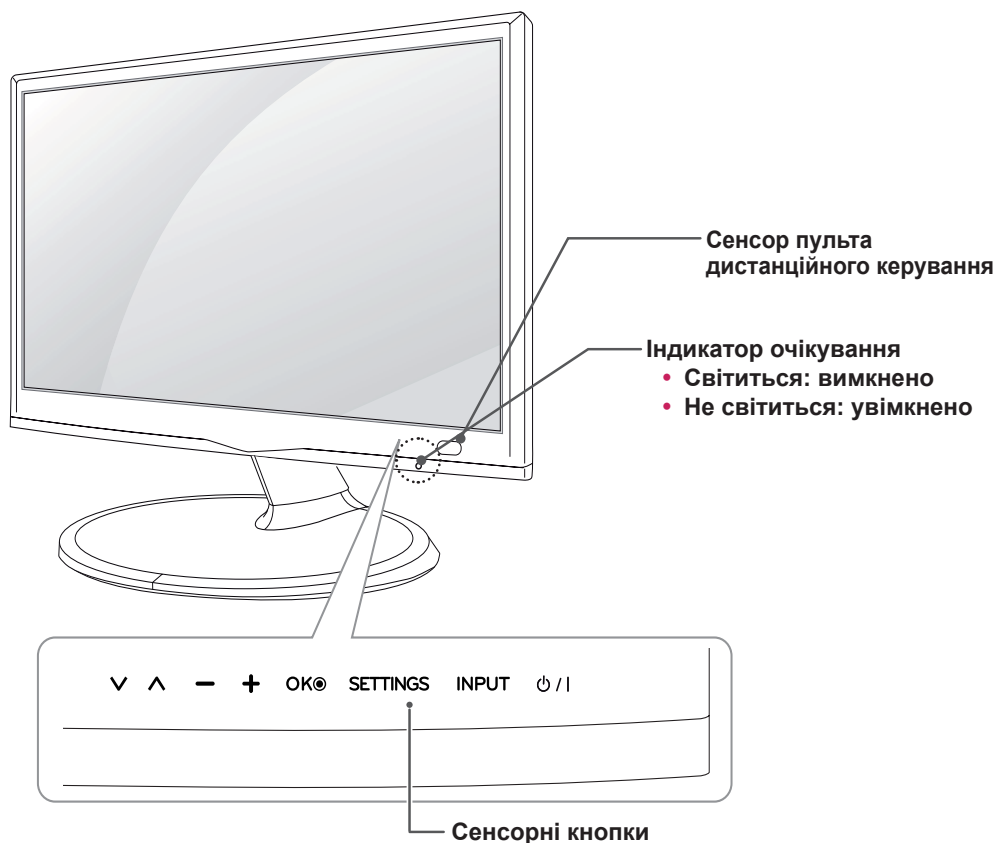
Під'єднайте один кінець ізолятора до кабелю або гнізда антени, а інший до телевізора або тюнера.

“Обладнання, підключене до захисного заземлення будівлі через мережу або через інше обладнання, що під'єднане до захисного заземлення, – і до системи кабельного мовлення за допомогою коаксіального кабелю, в деяких випадках може бути пожежонебезпечним. Тому підключення до системи кабельного мовлення слід виконувати через пристрій, обладнаний електричною ізоляцією, нижчою певного діапазону частот (гальванічний ізолятор, дивіться правила EN 60728-11)”.

Під час використання радіочастотного ізолятора можуть спостерігатися незначні втрати чутливості сигналу.



## Частини та кнопки

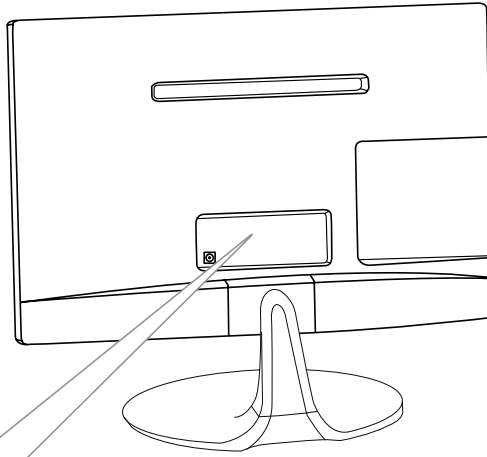


Сенсорна кнопка	Опис
▼ ▲	Почергове перемикання збережених каналів.
- +	Регулювання рівня гучності.
OK	Вибір виділеного параметра меню або підтвердження введених даних.
SETTINGS	Доступ до головних меню, збереження введених даних і вихід із меню.
INPUT	Зміна джерела вхідного сигналу.
⏻ / I	Увімкнення або вимкнення живлення.

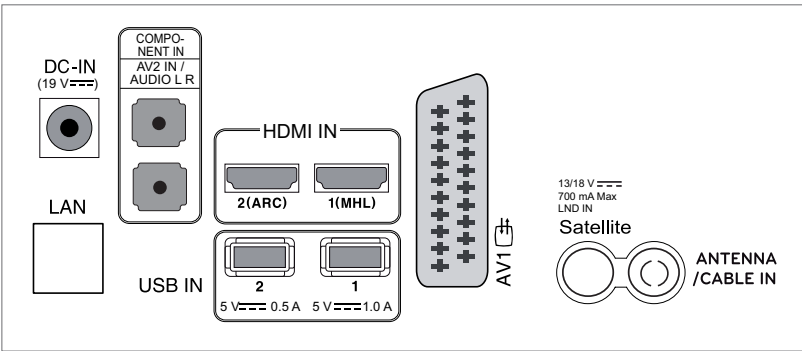


### ПРИМІТКА

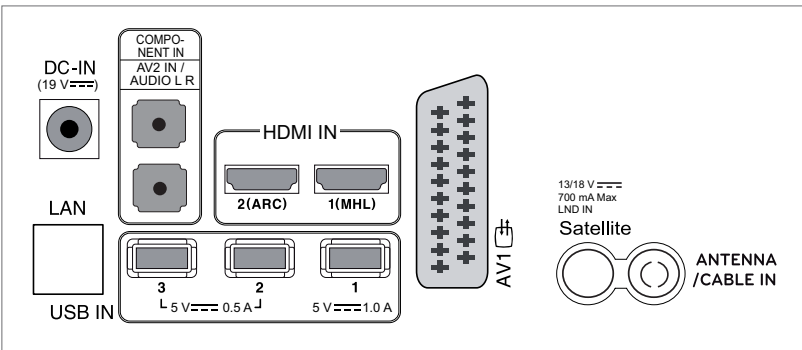
Усі кнопки є сенсорними і спрацьовують, якщо до них просто торкнутись пальцем.



**24MS53S** **24MS53V**



**27MS53S** **27MS53V**



Панель з'єднань (див. стор.21)

## Піднімання та перенесення телевізора

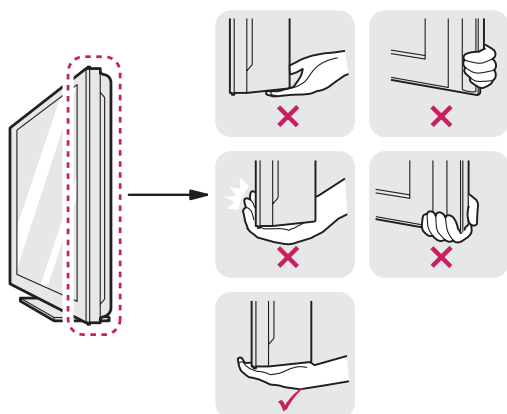
Перед тим як піднімати чи переносити телевізор, незалежно від його типу чи розміру, прочитайте подані нижче вказівки для попередження пошкодження телевізора чи виникнення подряпин, а також для безпечного транспортування.



### УВАГА

Не торкайтеся екрана, адже це може пошкодити його або окремі піксели, що використовуються для створення зображення.

- Транспортувати телевізор найкраще в коробці або пакувальних матеріалах, у яких телевізор доставлено.
- Перш ніж переносити чи піднімати телевізор, від'єднайте кабель живлення та всі інші кабелі.
- Міцно тримайте телевізор за корпус вгорі та знизу. У жодному разі не тримайте пристрій за прозору частину, динамік чи сітку динаміка.



- Тримайте телевізор екраном від себе, щоб не подряпати екран.



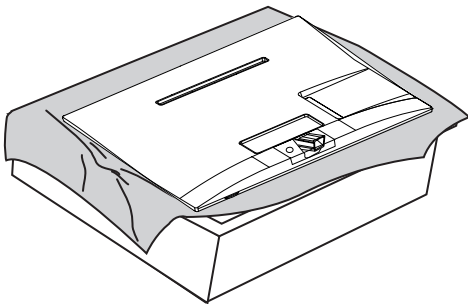
- Переносьте телевізор обережно, без різких струсів і сильних вібрацій.
- Коли переносите телевізор, тримайте його вертикально, ніколи не перевертайте на бік і не нахиляйте вліво чи вправо.

## Встановлення телевізора

### Під'єднання підставки

Якщо телевізор встановлюється не на стіну, прикріпіть підставку, дотримуючись поданих вказівок.

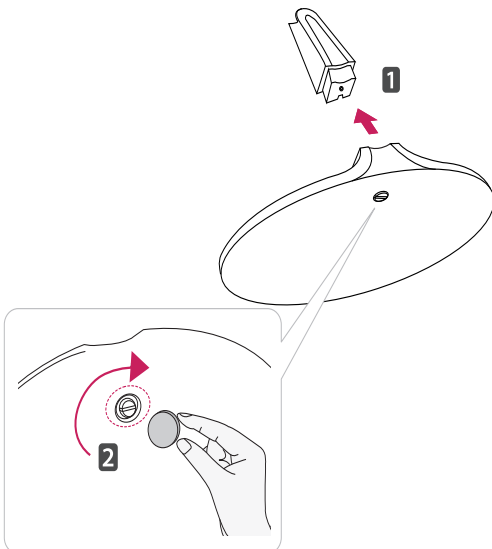
- 1 Покладіть телевізор екраном донизу на рівну та м'яку поверхню.



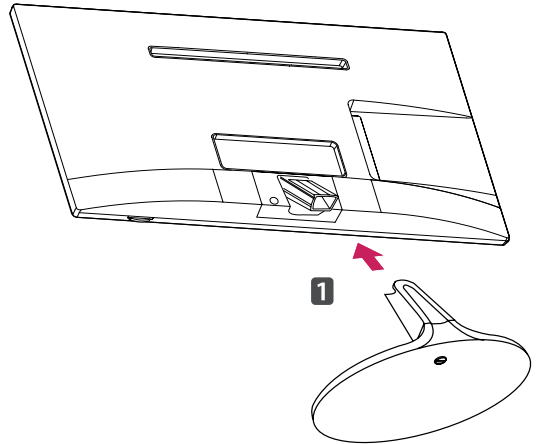
#### УВАГА

- Щоб захистити екран від пошкодження, на поверхню постеліть пінопропіленовий килимок або м'яку захисну тканину.
- Під'єднуючи підставку до телевізора, покладіть телевізор екраном донизу на м'який стіл або рівну поверхню, щоб захистити екран від подряпин.

- 2 Прикріпіть **основу підставки до кронштейна підставки**, повернувши гвинт праворуч за допомогою **монетки**.

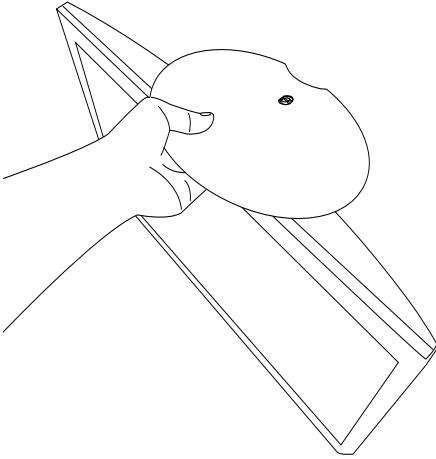


- 3 Прикріпіть **кронштейн підставки до телевізора**.

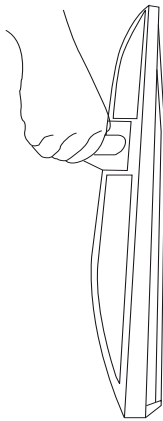


#### УВАГА

Гвинти закручуйте міцно, щоб телевізор не нахилився вперед. Але не затягуйте гвинти надто сильно.

 **УВАГА**

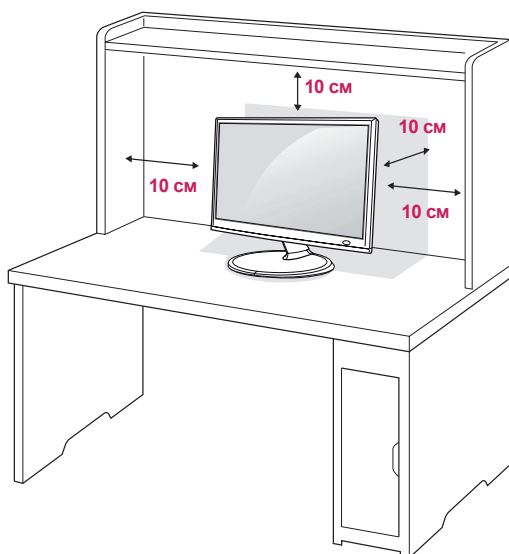
- Не переносьте монітор у перевернутому положенні, оскільки так він може випасти з підставки, що може спричинити його пошкодження чи травмування людей.
- На зображенні показано загальний приклад встановлення, що може відрізнитися від дійсного вигляду виробу.



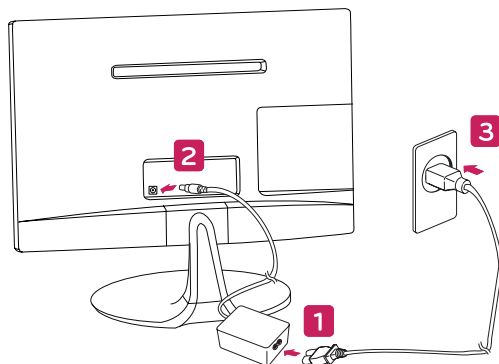
- Не переносьте монітор догори дном, тримаючи його за підставку. Нехтування цією вимогою може призвести до падіння підставки, що в свою чергу може спричинити пошкодження і травмування коистувача.
- На зображенні показано загальний приклад встановлення, що може відрізнитися від дійсного вигляду виробу.

## Встановлення на столі

- 1 Підніміть телевізор і поставте його вертикально на столі.  
Для належної вентиляції відстань від телевізора до стіни має становити не менше 10 см.



- 2 Під'єднайте адаптер змінного-постійного струму та кабель живлення до розетки.



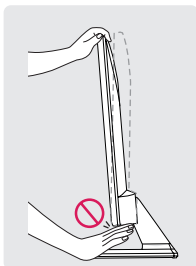
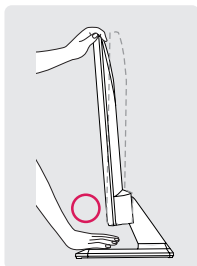
### УВАГА

Не ставте телевізор поблизу джерел тепла, оскільки це може призвести до пожежі або інших пошкоджень.



### ПОПЕРЕДЖЕННЯ

Регулюючи кут нахилу, не тримайте за нижній край корпусу телевізора, як зображено на малюнку нижче, оскільки таким чином можна травмувати пальці.

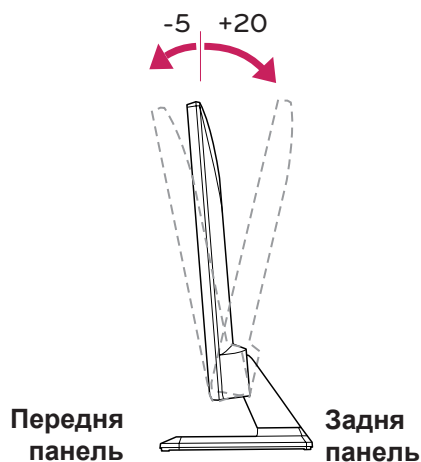


### УВАГА

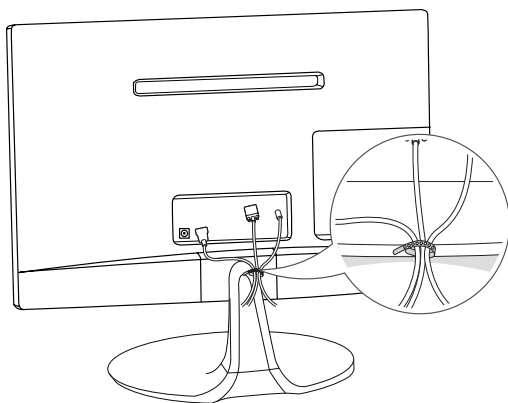
Перш ніж встановлювати або переносити телевізор, обов'язково від'єднайте кабель живлення. Недотримання цієї вимоги може призвести до ураження електричним струмом.

**! ПРИМІТКА**

Кут нахилу телевізора можна регулювати в межах від +20 до -5 градусів для зручності перегляду.

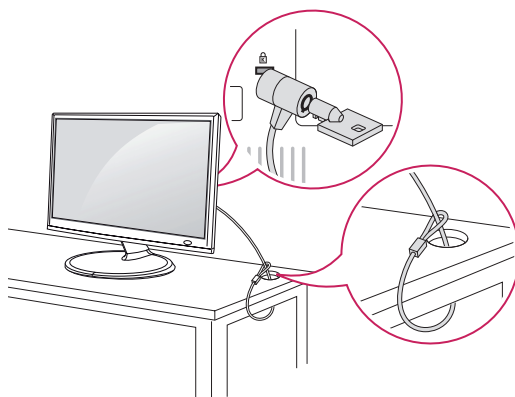
**Упорядкування кабелів**

Зберіть кабелі до купи та зафіксуйте їх за допомогою затискача кабелю, який додається.

**Використання системи безпеки Kensington**

Роз'єм для під'єднання системи безпеки Kensington знаходиться на задній панелі телевізора. Детальніше про встановлення і використання читайте в посібнику, який додається до системи безпеки Kensington, або на веб-сайті <http://www.kensington.com>.

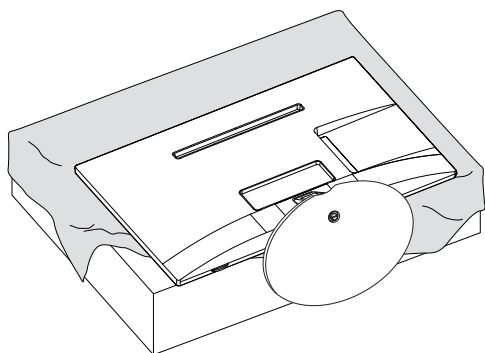
За допомогою кабелю системи безпеки Kensington прикріпіть телевізор до столу.

**! ПРИМІТКА**

Систему безпеки Kensington можна придбати окремо. Додаткове приладдя продається в більшості магазинів електроніки.

## Від'єднання підставки

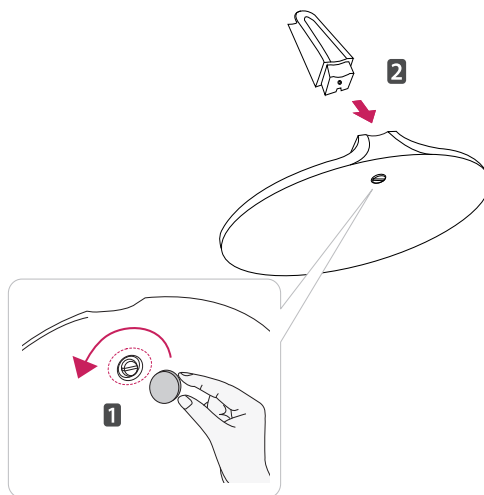
- 1 Покладіть телевізор екраном донизу на рівну та м'яку поверхню.



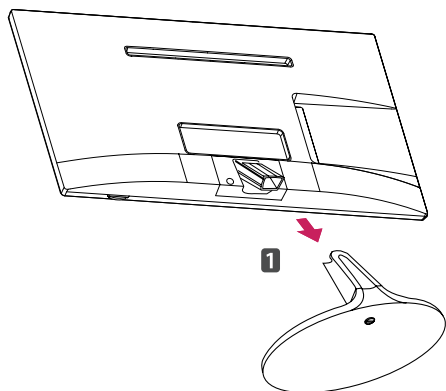
### УВАГА

- Щоб захистити екран від пошкодження, на поверхню постеліть пінопропіленовий килимок або м'яку захисну тканину.
- Від'єднуючи підставку від телевізора, покладіть телевізор екраном донизу на м'який стіл або рівну поверхню, щоб захистити екран від подряпин.

- 3 Повернувши гвинт ліворуч, від'єднайте основу підставки від кронштейна підставки.



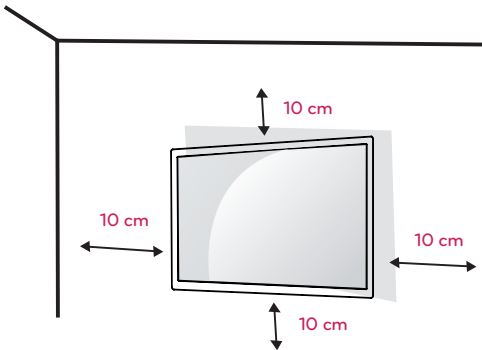
- 2 Витягніть кронштейн підставки з телевізора.





## Встановлення на стіні

Для належної вентиляції залиште 10 см вільного простору з боків і позаду виробу. Детальні інструкції щодо встановлення можна отримати у продавця виробу; дивіться додатковий посібник зі встановлення та налаштування регульованого настінного кронштейну.



Щоб прикріпити телевизор до стіни, під'єднайте до його задньої панелі настінний кронштейн (продається окремо).

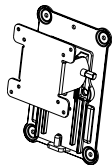
Щоб телевизор не впав, надійно закріпіть кронштейн (елемент додаткової комплектації).

- 1 Використовуйте лише гвинти та настінні кронштейни, що відповідають стандарту VESA.
- 2 Гвинти, довші за стандартні, можуть пошкодити внутрішні деталі телевизора.
- 3 Використання невідповідних гвинтів може призвести до пошкодження і падіння виробу на землю. За такі пошкодження виробу чи травмування користувача компанія LG Electronics відповідальності не несе.
- 4 Використовуйте лише вироби стандарту VESA з урахуванням розмірів поверхні кріплення та характеристик гвинтів.

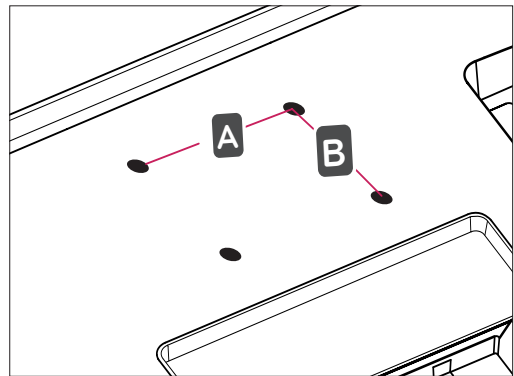
5 Кріплення стандарту VESA мають відповідати поданим нижче вимогам.

- 784,8 мм і менше
  - \* Товщина пластини настінного кронштейна: 2,6 мм
  - \* Гвинт: діаметр – 4 мм, крок різьби – 0,7 мм, довжина – 10 мм
- 787,4 мм і більше
  - \* Використовуйте пластини для кронштейна і гвинти стандарту VESA.

VESA (A x B)	100 x 100
Стандартний гвинт	M4
Кількість гвинтів	4
Настінний кронштейн (продається окремо)	RW120



- VESA (A x B)



**УВАГА**

- Перш ніж встановлювати або переносити телевізор, обов'язково від'єднайте кабель живлення. Недотримання цієї вимоги може призвести до ураження електричним струмом.
- Якщо встановити телевізор на стелі або похилій стіні, він може впасти та спричинити серйозні травми.
- Використовуйте лише настінне кріплення, рекомендоване компанією LG. Із питаннями щодо встановлення звертайтеся за місцем придбання виробу або до кваліфікованого спеціаліста.
- Не затягуйте гвинти надміру, адже це може призвести до пошкодження телевізора та втрати гарантії.
- Використовуйте тільки гвинти та настінні кріплення стандарту VESA. Гарантія на цей виріб не поширюється на будь-які пошкодження чи травми, що виникли через неналежне використання або використання невідповідного приладдя.


**ПРИМІТКА**

- Використовуйте гвинти, вказані у списку характеристик стандартних гвинтів VESA.
- Набір для настінного кріплення містить посібник зі встановлення та всі необхідні частини.
- Настінний кронштейн продається окремо. Додаткове приладдя можна придбати в місцевого дилера.
- Залежно від настінного кріплення довжина гвинтів може відрізнятись. Використовуйте гвинти належної довжини.
- Детальніше читайте в посібнику, який додається до настінного кріплення.

# ПЕРЕГЛЯД ТЕЛЕПРОГРАМ

## Увімкнення телевізора вперше

Коли ви вперше вмикаєте телевізор, з'являється екран початкового налаштування. На цьому етапі можна вибрати мову та встановити деякі основні налаштування.

- 1 Вставте кабель живлення у розетку.
- 2 Щоб увімкнути телевізор, натисніть кнопку  / I на телевізорі або кнопку живлення на пульті дистанційного керування.  
Індикатор очікування вимкнеться.
- 3 Якщо ви вмикаєте телевізор уперше, з'явиться екран початкового налаштування.



### ПРИМІТКА

Якщо протягом 40 секунд після появи екрана з меню налаштувань не буде виконано жодної дії, меню налаштувань зникнуть.

- 4 Виконуйте вказівки, що з'являтимуться на екрані, щоб налаштувати телевізор відповідно до своїх уподобань.



### ПРИМІТКА

- У країнах, де відсутні єдині стандарти цифрового телебачення, деякі функції цифрового мовлення можуть бути недоступними, – це залежить від характеристик цифрового мовлення.
- Якщо в меню "Країна" вибрано Францію, попередньо встановленим паролем є "1", "2", "3", "4", а не "0", "0", "0", "0".
- Щоб забезпечити найкращу якість зображення для перегляду вдома, виберіть пункт **Режим для дому**.
- Режим **Магазин демо** підходить для магазинів.
- Якщо вибрати режим **Магазин демо**, через 5 хвилини попередньо встановлені власні налаштування буде змінено на стандартні налаштування для режиму **Магазин демо**.

- 5 Налаштувавши основні параметри, натисніть кнопку **OK**.



**ПРИМІТКА**

Якщо не завершити початкового налаштування, екран для налаштування з'являтиметься щоразу після увімкнення телевізора.

- 6 Щоб вимкнути телевізор, натисніть на ньому кнопку  $\phi$  / I.  
Увімкнеться індикатор очікування.



**УВАГА**

Якщо телевізор тривалий час не використовується, від'єднуйте кабель живлення від розетки.



**ПРИМІТКА**

Можна також відкрити меню Заводські налаштування, вибравши в основних меню пункт **ПАРАМЕТРИ**.

# ПІДКЛЮЧЕННЯ

До телевізора можна під'єднувати різні зовнішні пристрої; щоб вибрати зовнішній пристрій, слід змінити режим вхідного сигналу. Детальніше про під'єднання зовнішнього пристрою читайте в посібнику, який додається до пристрою.

Доступні такі зовнішні пристрої: приймачі високої чіткості, DVD-програвачі, відеомагнітофони, аудіосистеми, USB-накопичувачі, ПК, відео- та фотокамери, ігрові пристрої та інші зовнішні пристрої.

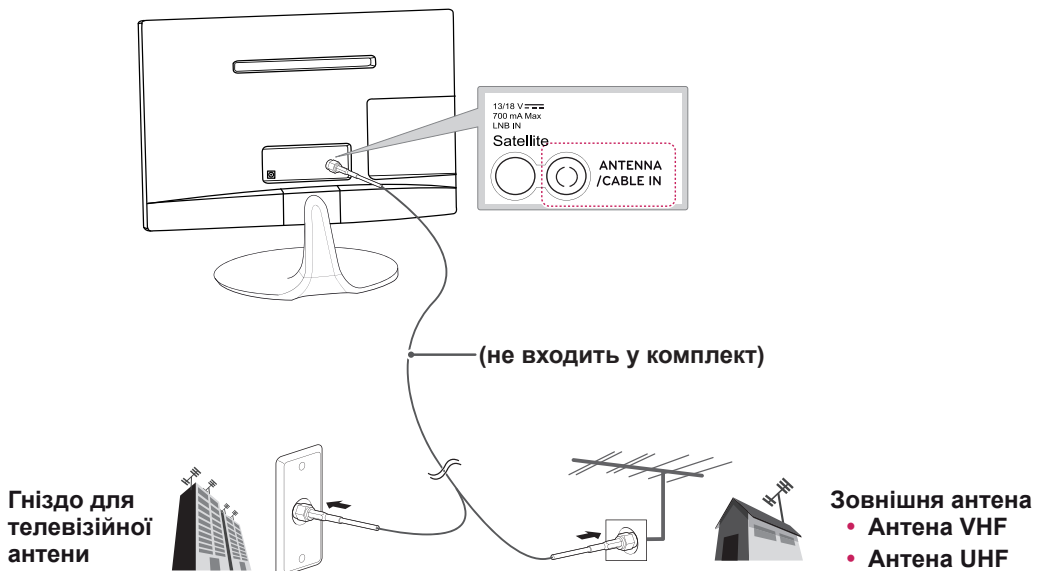
## ! ПРИМІТКА

- Щоб записувати телевізійні програми на DVD-програвач або відеомагнітофон, під'єднайте кабель вхідного сигналу до пристрою запису, а пристрій – до телевізора. Детальніше про запис читайте в посібнику, який додається до під'єданого пристрою.
- Спосіб під'єднання зовнішнього пристрою може бути дещо іншим залежно від моделі.
- Під'єднувати зовнішні пристрої до телевізора можна не зважаючи на порядок роз'ємів телевізора.

## Під'єднання антени

Для перегляду телепрограм під'єднайте антену, телевізійний кабель або приймач кабельного телебачення, беручи до уваги подані нижче вказівки. Зображення можуть відрізнятися від дійсного вигляду приладдя; кабель для передачі радіочастотного сигналу продається окремо.

За допомогою кабелю для передачі радіочастотного сигналу під'єднайте телевізор до настінного гнізда антени (75 Ом).



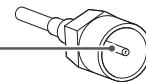
## ! ПРИМІТКА

- Для під'єднання двох і більше телевізорів використовуйте розгалужувач сигналу.
- Якщо зображення низької якості, для його покращення встановіть підсилювач сигналу.
- Якщо антену під'єднано, а якість зображення низька, спрямуйте антену в належну сторону.
- Для отримання детальнішої інформації про під'єднання антени та кабелю відвідайте веб-сайт <http://AntennaWeb.org>.

## ! УВАГА

- Не згинайте мідний дріт кабелю для передачі радіочастотного сигналу.

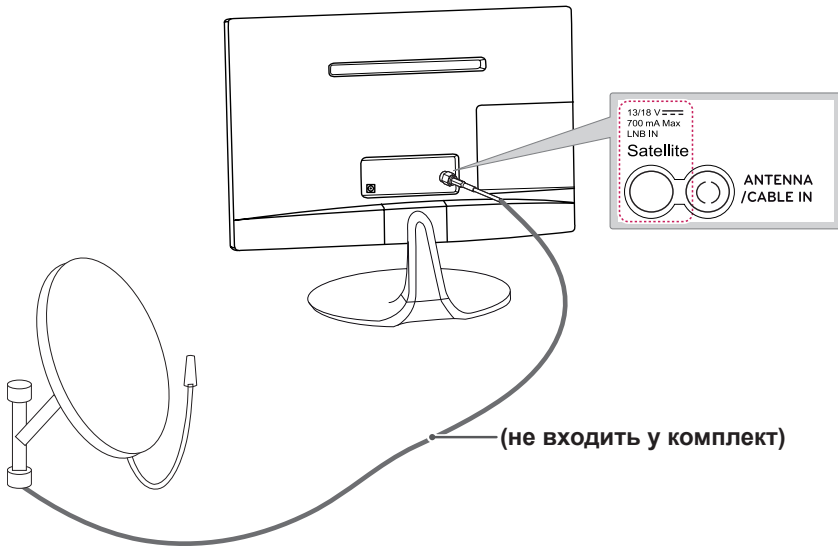
Мідний дріт



- Щоб не пошкодити телевізор, виконайте всі вказівки щодо під'єднання пристроїв, після чого вставте кабель живлення у розетку.

## Супутникове з'єднання

Під'єднайте телевізор до гнізда супутникової антени за допомогою кабелю для передачі супутникового радіочастотного сигналу (75 Ом).



## Під'єднання приймача високої чіткості, DVD-програвача, відеомагнітофона або ігрової приставки

Під'єднайте приймач високої чіткості, DVD-програвач, відеомагнітофон або ігрову приставку до телевізора та виберіть відповідний режим вхідного сигналу.

### З'єднання HDMI

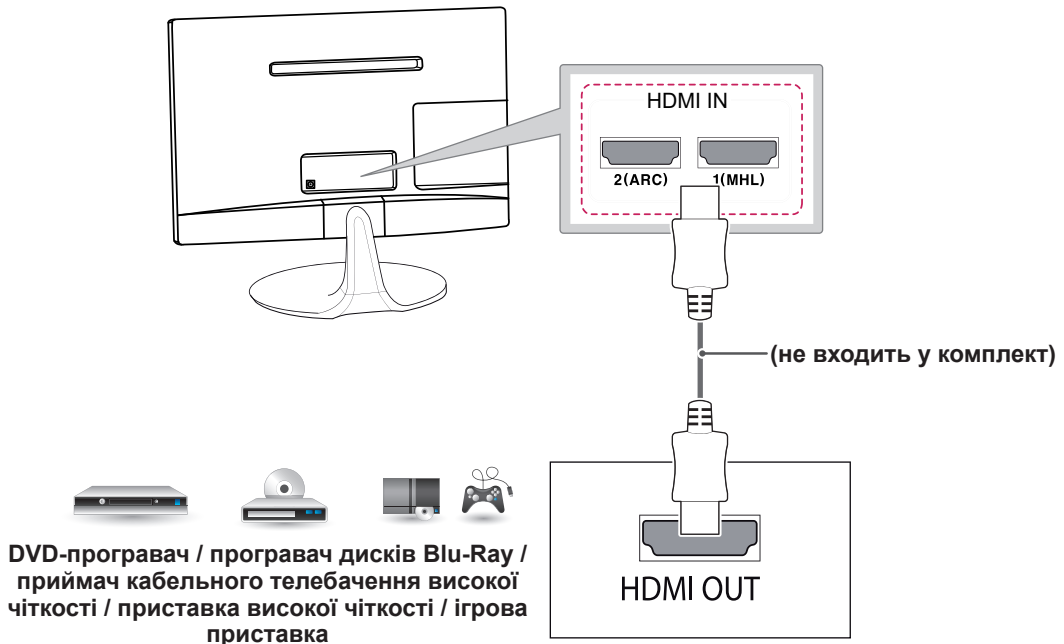
**З'єднання HDMI найкраще підходить для під'єднання пристроїв.**

Дозволяє передавати цифрові відео- та аудіосигнали із зовнішнього пристрою на телевізор. За допомогою кабелю HDMI під'єднайте зовнішній пристрій до телевізора, як це зображено на малюнку нижче.

#### **ПРИМІТКА**

- Використовуйте кабель High Speed HDMI™.
- Кабелі High Speed HDMI™ розраховані для передавання сигналу високої чіткості до 1080p і вище.
- Підтримувані формати звуку цифрового ТБ: MPEG, Dolby Digital.
- Підтримувані формати звуку HDMI: DTS, Dolby Digital, PCM (до 192 кГц, 32k/44,1k/48k/88k/96k/176k/ 192k).

- Для під'єднання скористайтеся будь-яким вхідним роз'ємом HDMI.
- Не важливо, який роз'єм використовувати.

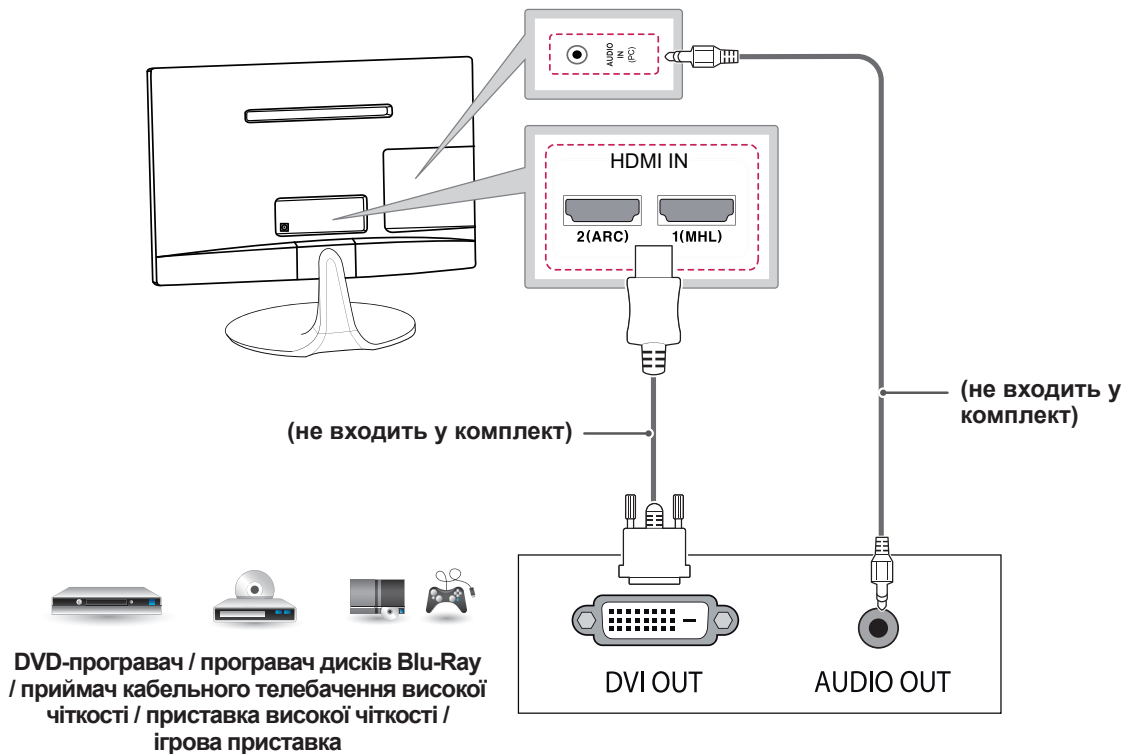


## З'єднання HDMI до DVI

Дозволяє передавати цифрові відео- та аудіосигнали із зовнішнього пристрою на телевизор. Під'єднайте зовнішній пристрій до телевизора за допомогою кабелю HDMI до DVI, як це зображено на малюнку. Для передачі звукового сигналу під'єднайте додатковий аудіокабель.

### ! ПРИМІТКА

Якщо не використовується додатковий зовнішній динамік, під'єднайте зовнішній пристрій до телевизора за допомогою аудіокабелю, який додається.



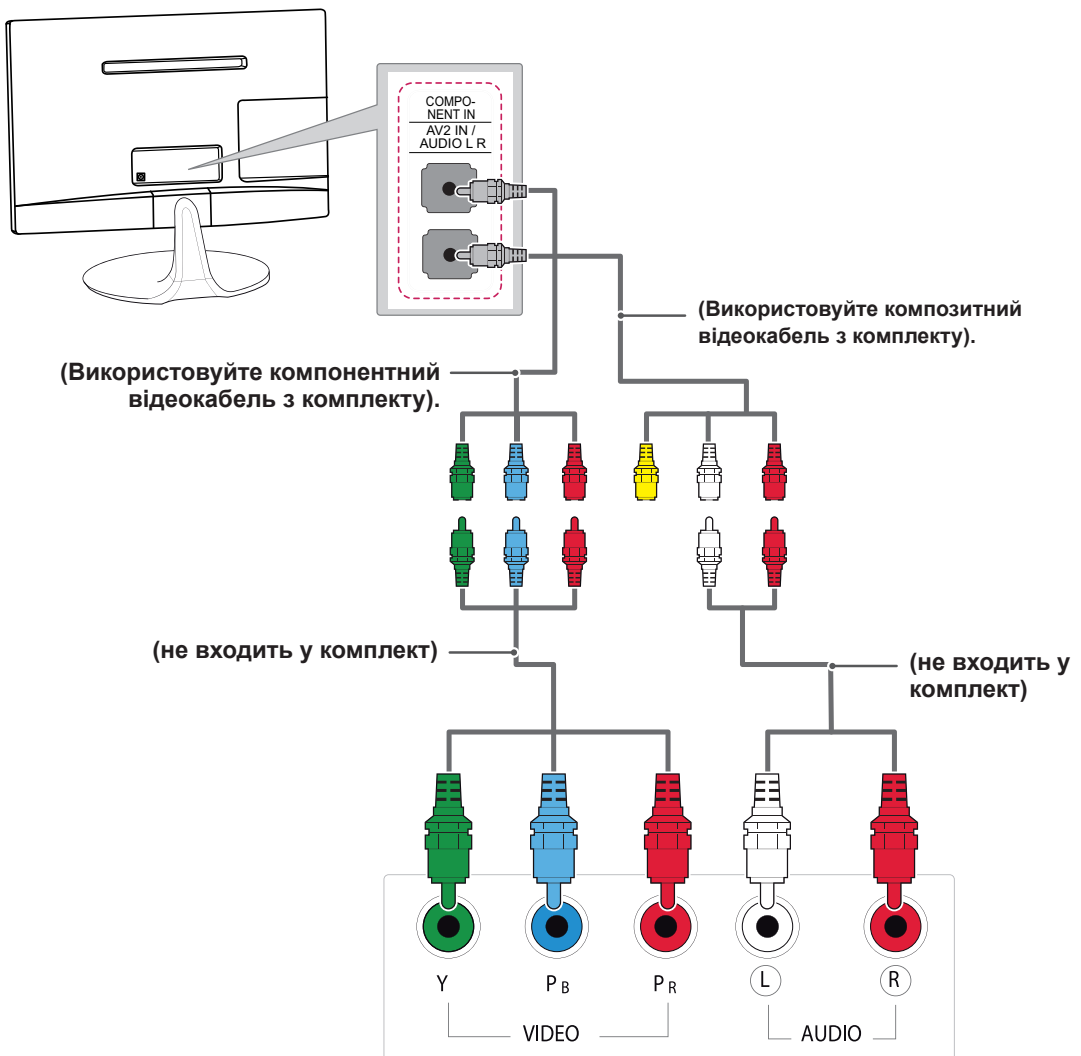


## Компонентне з'єднання

Дозволяє передавати аналогові відео- та аудіосигнали із зовнішнього пристрою на телевизор. За допомогою компонентного кабелю під'єднайте зовнішній пристрій до телевізора, як це зображено на малюнку нижче. Для відтворення зображень за допомогою функції послідовної розгортки використовуйте компонентний кабель.

### ! ПРИМІТКА

- Якщо кабель не під'єднано належним чином, може відобразитись чорно-біле зображення або зображення зі спотвореними кольорами.
- **Перевірте, чи кольорове позначення на кабелі збігається із відповідним кольоровим позначенням на телевізорі.**



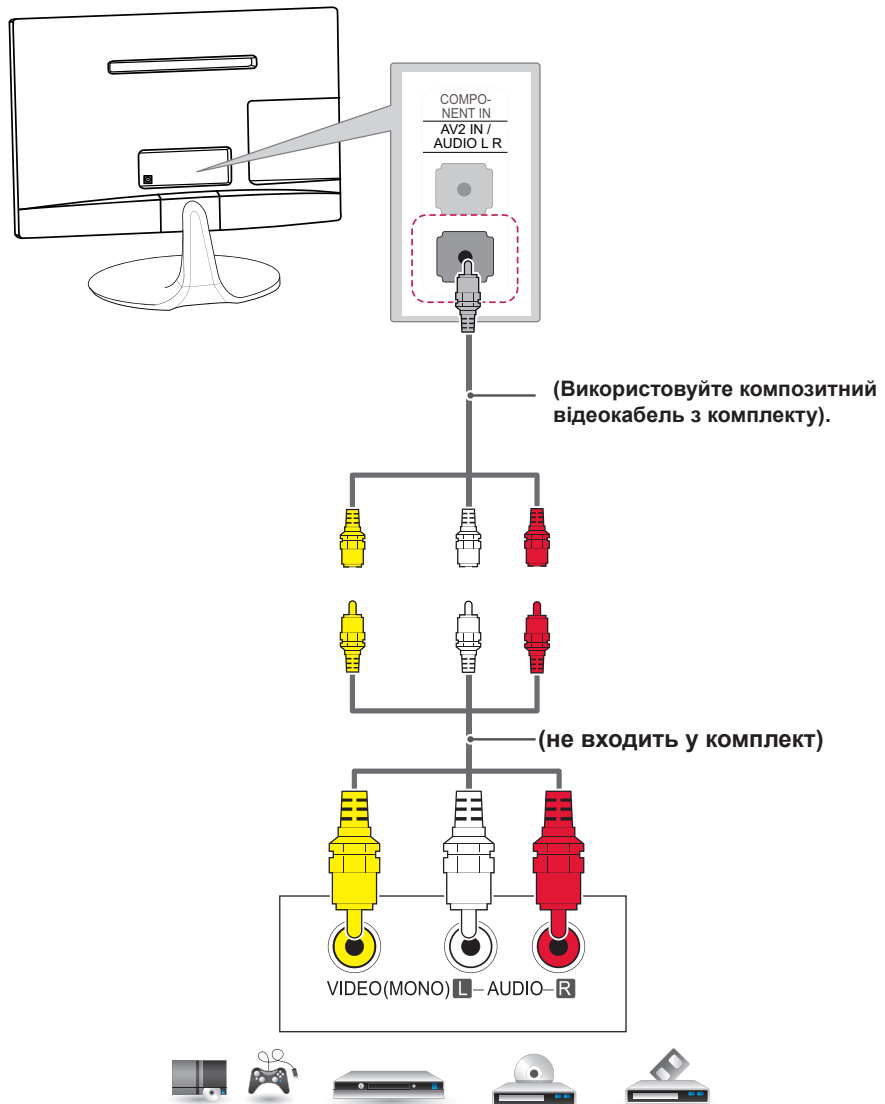
DVD-програвач / програвач дисків Blu-Ray  
/ приймач кабельного телебачення високої  
чіткості / приставка високої чіткості /  
ігрова приставка

## Композитне з'єднання

Дозволяє передавати аналогові відео- та аудіосигнали із зовнішнього пристрою на телевизор. За допомогою композитного кабелю під'єднайте зовнішній пристрій до телевизора, як це зображено на малюнку нижче.

### ! ПРИМІТКА

Перевірте, чи кольорове позначення на кабелі збігається із відповідним кольоровим позначенням на телевизорі.



DVD-програвач / програвач дисків  
Blu-Ray / приймач кабельного  
телебачення високої чіткості / приставка  
високої чіткості / ігрова приставка

## З'єднання Euro Scart

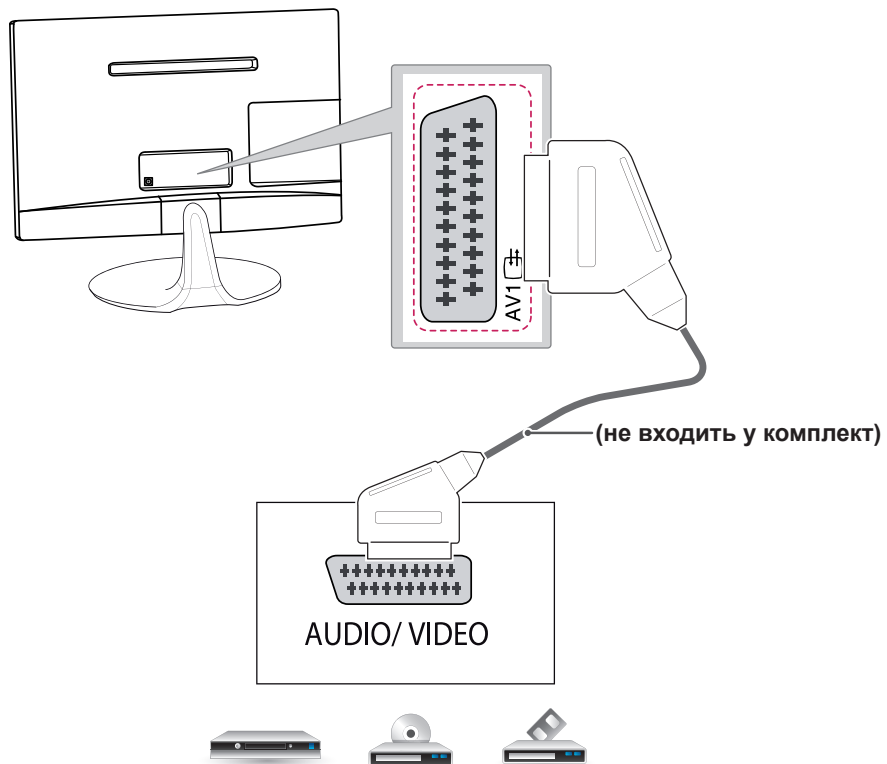
Передає на телевизор аудіо- та відеосигнали із зовнішнього пристрою. З'єднайте зовнішній пристрій і телевизор за допомогою кабелю Euro Scart так, як це показано на малюнку.

Тип вихідного сигналу	AV1 (TV Out <sup>1</sup> )
Поточний режим вхідного сигналу	
Цифрове телебачення	Цифрове телебачення
Аналогове телебачення, AV	Аналогове телебачення
Компонентний	
HDMI	

1 TV Out: подає сигнали аналогового або цифрового мовлення.

### ! ПРИМІТКА

Кабель Euro Scart має бути екранований для захисту сигналу.



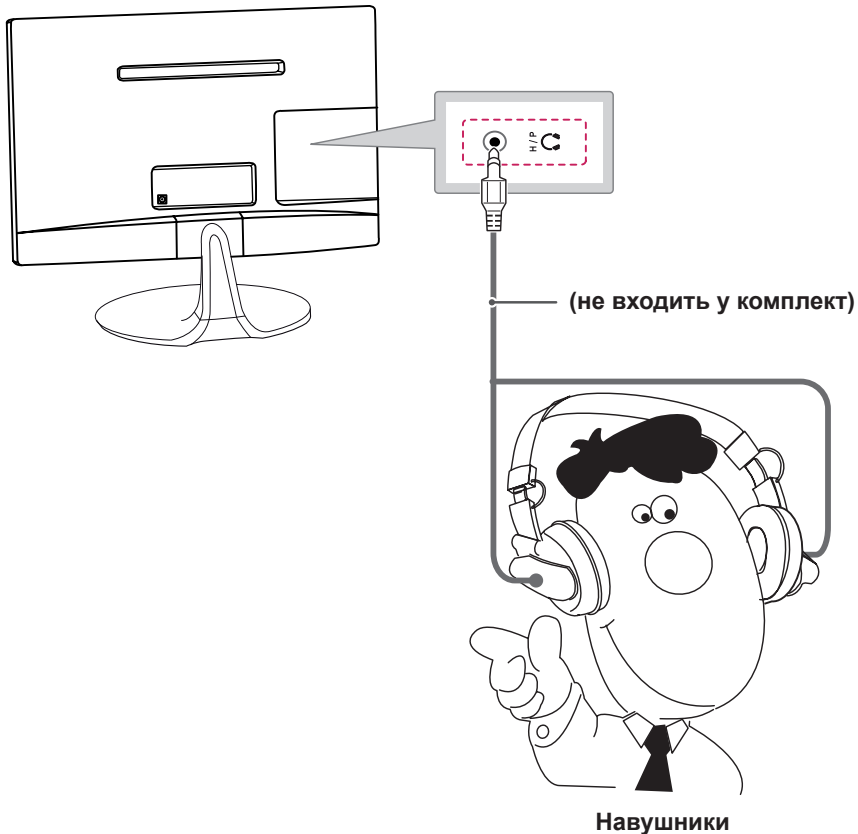
DVD-програвач / програвач дисків  
Blu-Ray / приймач кабельного  
телебачення високої чіткості

## Під'єднання навушників

Дозволяє передавати сигнали навушників із телевізора на зовнішній пристрій. Під'єднайте навушники до телевізора, як це зображено на малюнку нижче.

### ! ПРИМІТКА

- У режимі навушників пункти меню "ЗВУК" вимкнено.
- Якщо в режимі навушників змінити налаштування AV MODE, ці зміни буде застосовано лише до відео, але не до звуку.
- Опір навушників: 16  $\Omega$
- Максимальна потужність звуку на виході в навушниках: від 9 мВт до 15 мВт
- Розмір роз'єму навушників: 0,35 см

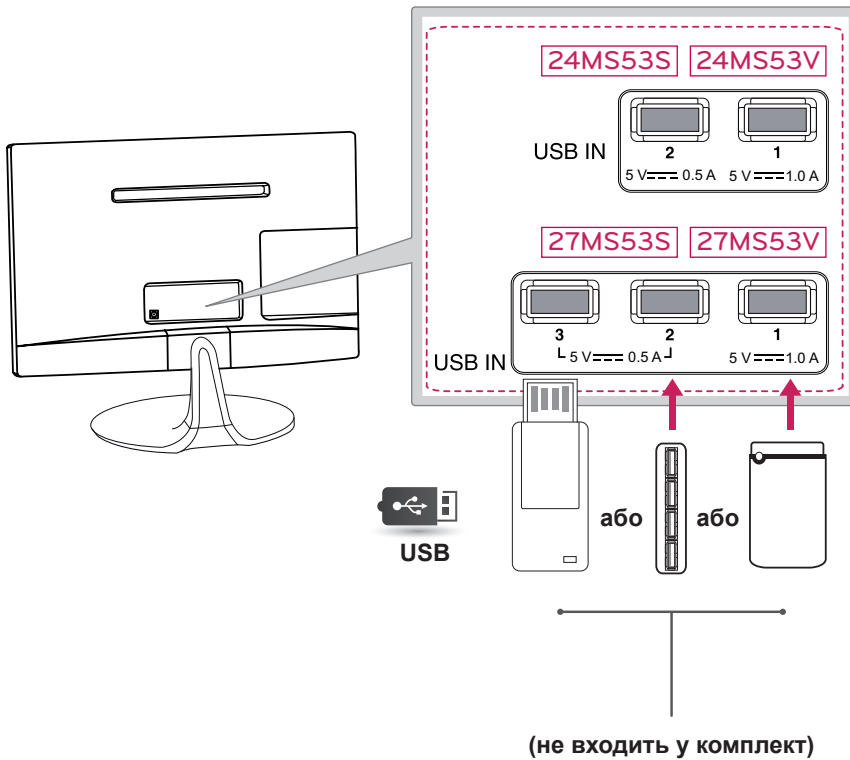


## Під'єднання до USB-інтерфейсу

Під'єднуйте до телевізора такі USB-пристрої, як флеш-пам'ять USB, зовнішній жорсткий диск, MP3-програвач або USB-пристрій читання карт пам'яті, та використовуйте різні мультимедійні файли за допомогою меню USB.

### ! ПРИМІТКА

- Деякі USB-концентратори можуть не працювати. Якщо USB-пристрою, підключеного за допомогою USB-концентратора, не виявлено, підключіть його безпосередньо до роз'єму USB на телевізорі.
- Якщо потрібно використовувати пристрій USB, під'єднайте зовнішнє живлення.



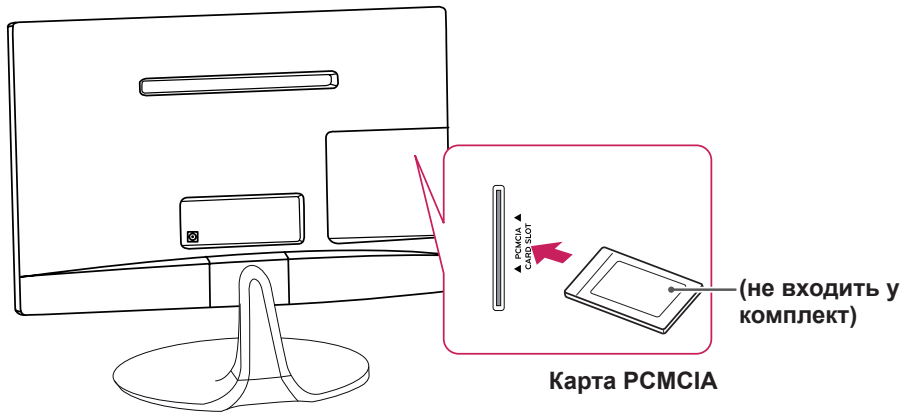
## Під'єднання модуля CI

Дає змогу переглядати закодовані (платні) канали у режимі цифрового мовлення. Ця функція доступна не в усіх країнах.



### ПРИМІТКА

- Модуль CI має бути встановлено у гнізді для карт PCMCIA у правильному напрямку. Якщо модуль не встановлено належним чином, це може призвести до пошкодження телевізора чи гнізда для карт PCMCIA.
- Якщо після підключення CI+ CAM телевізор не відображає ні відео, ні аудіо, слід звернутися до оператора послуг наземного/кабельного/супутникового мовлення.

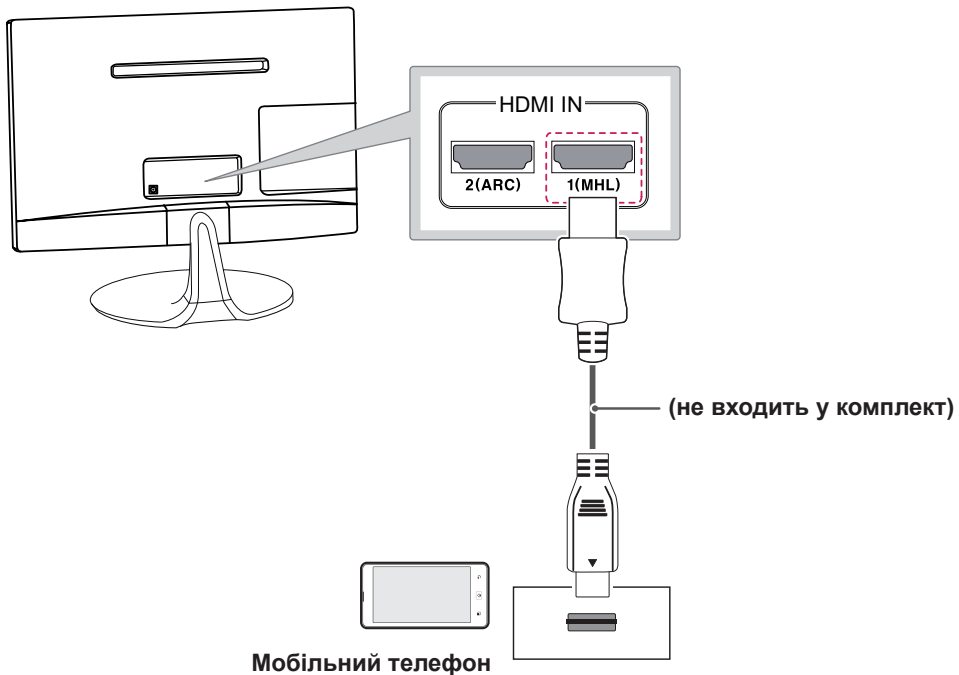


## З'єднання MHL

Mobile High-definition Link (MHL) – це інтерфейс для передачі аудіовідеосигналів із мобільного телефону на телевізор.

### ! ПРИМІТКА

- Щоб переглянути вміст екрана мобільного телефону на екрані телевізора, з'єднайте мобільний телефон із роз'ємом HDMI IN 1 (MHL).
- Для з'єднання телевізора з мобільним телефоном потрібен пасивний кабель MHL.
- Ця можливість забезпечується лише телефонами з підтримкою MHL.
- Управління окремими програмами можна здійснювати за допомогою пульта дистанційного керування.
- Деякими мобільними телефонами, які підтримують технологію MHL, можна управляти за допомогою пульта дистанційного керування Magic.
- Від'єднуйте пасивний кабель MHL від телевізора, коли:
  - функцію MHL вимкнено;
  - ваш мобільний пристрій повністю заряджений у режимі очікування.



## Під'єднання до комп'ютера

Телевізорот ја поддржува Plug & Play\* функцијата и има вградени звучници со Виртуелен окружувачки звук кои репродуцираат чист звук со моќен бас.

\* Plug & Play – це функција автоматичного розпізнання пристрою комп'ютером, ја дае змогу користуватися пристроєм одразу після його підключення без додаткового налаштування або іншого втручання з боку користувача.



### ПРИМІТКА

- Для отримання найкращої якості зображення рекомендовано підключати телевізор через інтерфейс HDMI.
- Якщо не використовується додатковий зовнішній гучномовець, під'єднайте комп'ютер до телевізора за допомогою додаткового аудіокабелю.
- Якщо телевізор холодний, після його ввімкнення зображення на екрані може мерехтіти. Це нормальне явище.
- На екрані можуть з'явитися червоні, зелені або блакитні точки. Це нормальне явище.
- Не тисніть довго на екран пальцем, оскільки це може призвести до тимчасового спотворення зображення.
- Для запобігання "вигорянню" зображення не відтворюйте нерухоме зображення протягом тривалого періоду часу. Якщо можливо, використовуйте екранну заставку.
- Якщо потрібно скористатися режимом HDMI-ПК, для назви джерела вхідного сигналу необхідно вибрати режим комп'ютера.



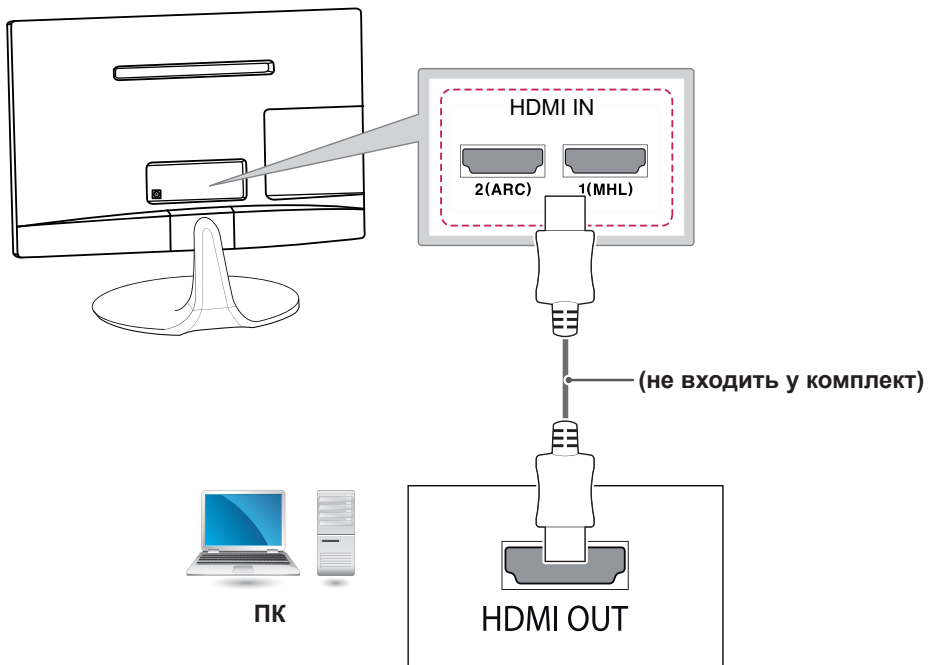
## З'єднання HDMI

Дозволяє передавати цифрові відео- та аудіосигнали із ПК на телевізор. Під'єднайте комп'ютер до телевізора за допомогою кабелю HDMI, як це зображено на малюнку. Під'єднуючи телевізор до комп'ютера за допомогою з'єднання HDMI, потрібно вибрати комп'ютер як джерело вхідного сигналу.

### ! ПРИМІТКА

- Використовуйте кабель High Speed HDMI™.
- Кабелі High Speed HDMI™ розраховані для передавання сигналу високої чіткості до 1080p і вище.
- Якщо потрібно скористатися режимом HDMI-ПК, для назви джерела вхідного сигналу необхідно вибрати режим комп'ютера.
- Підтримувані формати звуку цифрового ТБ: MPEG, Dolby Digital.
- Підтримувані формати звуку HDMI: DTS, Dolby Digital, PCM (до 192 кГц, 32k/44,1k/48k/88k/96k/176k/ 192k).

- Для під'єднання скористайтеся будь-яким вхідним роз'ємом HDMI.
- Не важливо, який роз'єм використовувати.



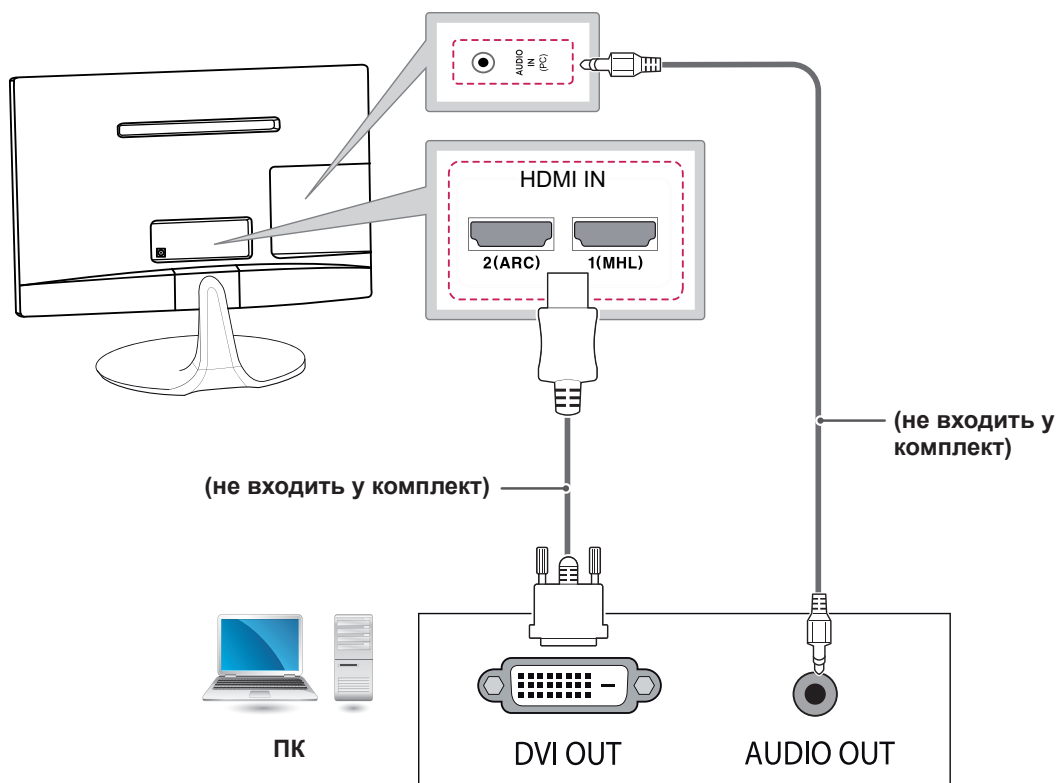
## З'єднання HDMI до DVI

Дозволяє передавати цифрові відеосигнали з ПК на телевизор. За допомогою кабелю HDMI до DVI під'єднайте комп'ютер до телевизора, як це зображено на малюнках нижче. Для передачі звукового сигналу під'єднайте додатковий аудіокабель.



### ПРИМІТКА

- Якщо ви хочете використовувати HDMI-ПК режимі, необхідно встановити вхідний мітки режимі ПК.
- Якщо не використовується додатковий зовнішній гучномовець, під'єднайте комп'ютер до телевизора за допомогою додаткового аудіокабелю.



# ПУЛЬТ ДИСТАНЦІЙНОГО КЕРУВАННЯ

У цьому посібнику описано кнопки пульта дистанційного керування.

Уважно прочитайте цей посібник і використовуйте телевізор належним чином.

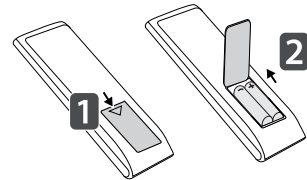
Для заміни батарей відкрийте кришку відсіку для батарей, вставте батареї (1,5 В, AAA), враховуючи відповідні значення полярності (позначки ⊕ та ⊖ всередині відсіку) і закрийте кришку відсіку.

Щоб вийняти батареї, виконайте ті самі дії у зворотному порядку.



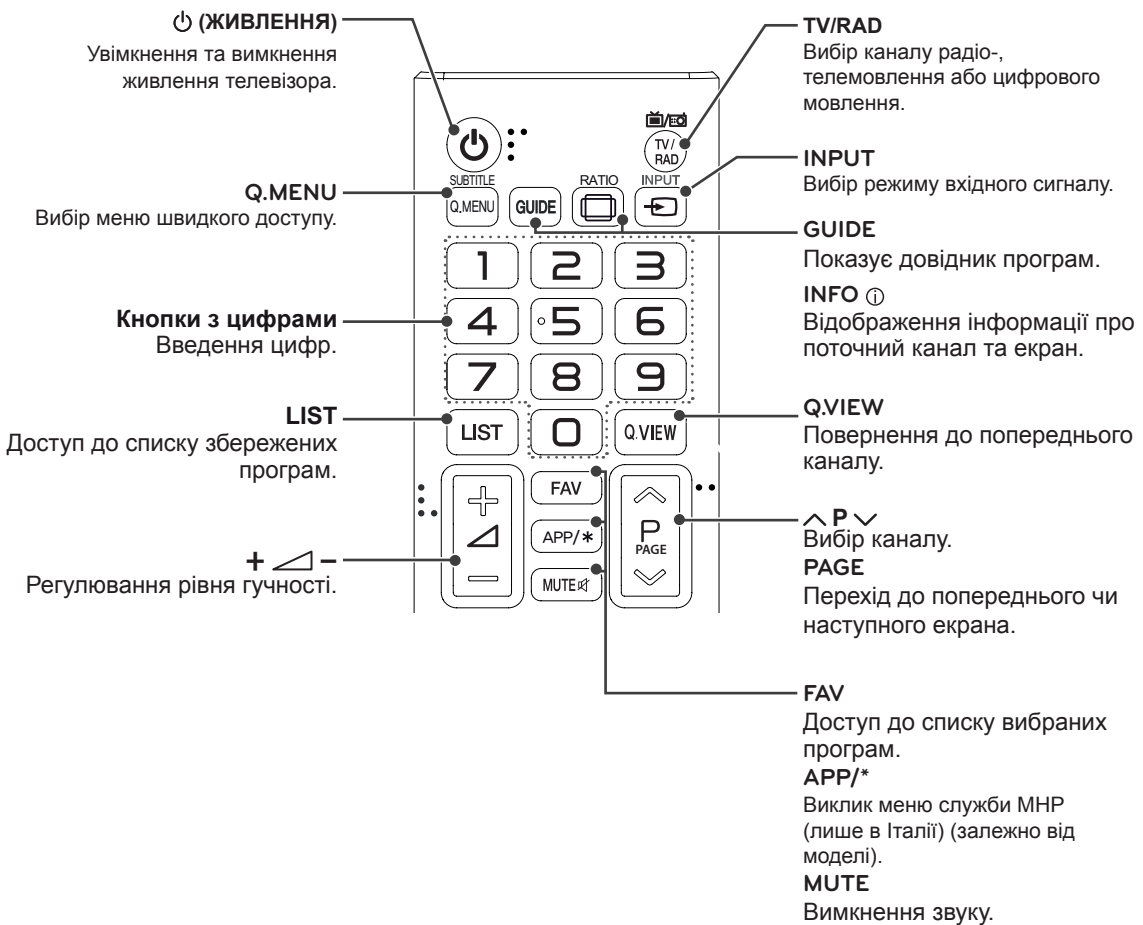
## УВАГА

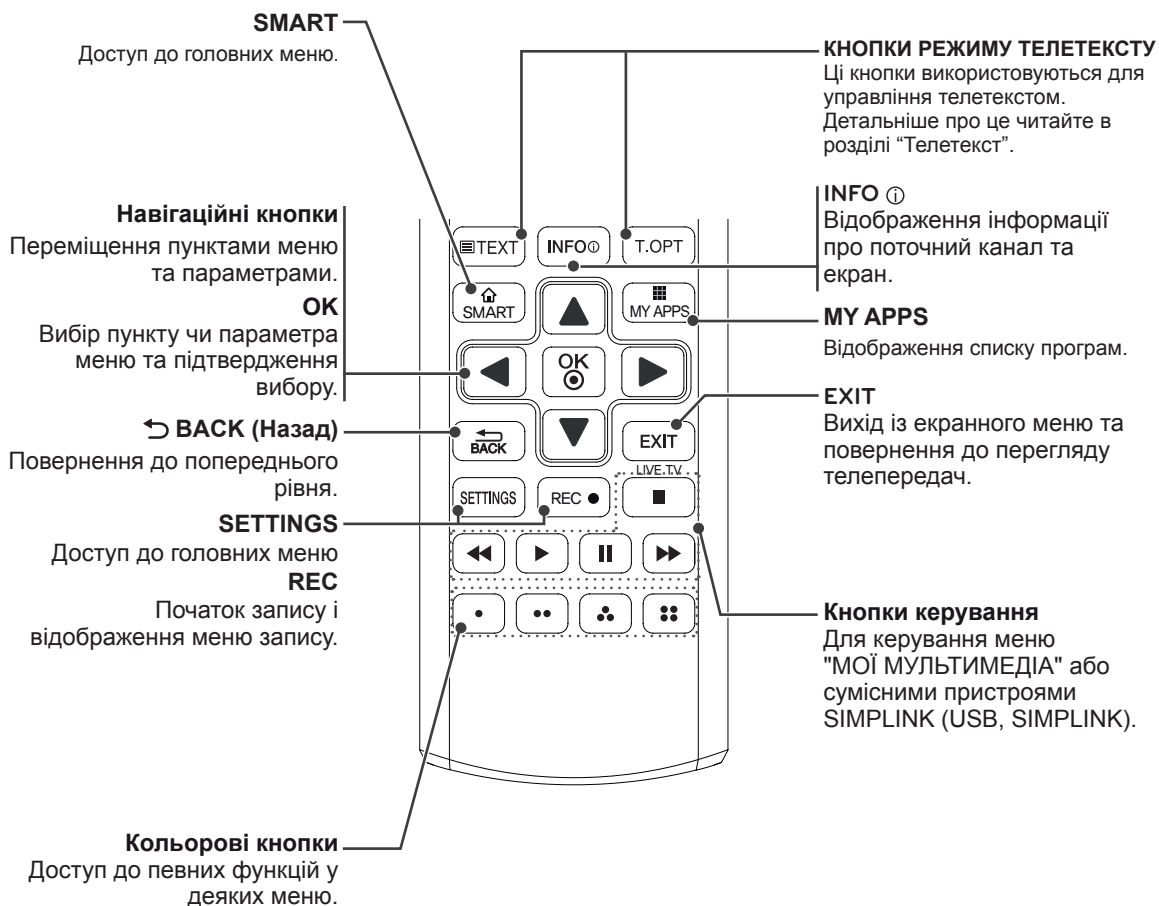
Не використовуйте одночасно старі та нові батареї, інакше можна пошкодити пульт дистанційного керування.



Натискаючи кнопки, спрямовуйте пульт дистанційного керування на сенсор пульта дистанційного керування на телевізорі.

Зображення може дещо відрізнятись від реального вигляду вашого телевізора.



**ПРИМІТКА**

Налаштувати підсвітку на каналі MHEG за допомогою жовтої або синьої кнопок неможливо.

# ВИКОРИСТАННЯ ПОСІБНИКА КОРИСТУВАЧА

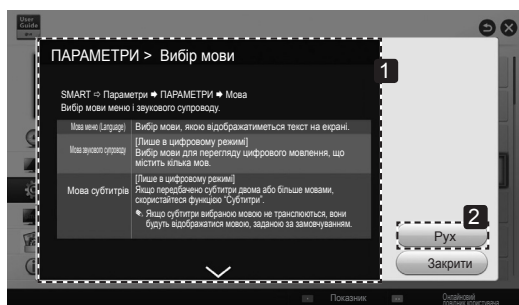
Посібник користувача спрощує доступ до детальної інформації про телевізор.

- 1 Натисніть кнопку **SMART** для доступу до меню Smart Home.
- 2 Виберіть пункт **Довідник користувача** і натисніть **OK**.

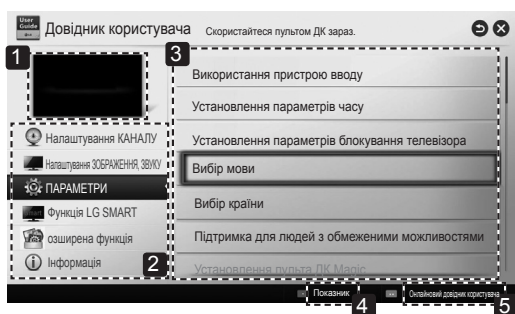


Довідник користувача

- Зображення може дещо відрізнятись від реального вигляду вашого телевізора.



- 1 Опис вибраного меню. Переходити від одної сторінки до іншої можна за допомогою кнопки  $\wedge/\vee$ .
- 2 Переміщення до вибраного меню безпосередньо з посібника користувача.



- 1 Відображення поточної програми, що переглядається, або екрана джерела вхідного сигналу.
- 2 Вибір потрібної категорії.
- 3 Вибір потрібного пункту. Переходити від одної сторінки до іншої можна за допомогою кнопки  $\wedge/\vee$ .
- 4 Пошук опису потрібної функції з покажчика.
- 5 Надання детальної інформації про функції телевізора LG Smart TV у разі підключення Інтернету. (Ця функція може бути недоступною залежно від країни/мови).

# ОБСЛУГОВУВАННЯ

## Чищення телевізора

Для забезпечення найкращої роботи пристрою та для продовження терміну його використання рекомендовано регулярно чистити телевізор.



### УВАГА

- Обов'язково спершу вимкніть пристрій, вийміть штепсель кабелю живлення з розетки та від'єднайте всі інші кабелі.
- Якщо ви не використовуєте телевізор тривалий час, вийміть штепсель кабелю живлення з розетки, щоб попередити виникнення можливих пошкоджень під час грози або стрибків напруги в електромережі.

## Екран і рамка

Витирайте пил із поверхні сухою і м'якою ганчіркою.

Щоб усунути значніші забруднення, витирайте поверхню м'якою ганчіркою, змоченою у чистій воді або розчині м'якого миючого засобу. Потім відразу витирайте чистою і сухою ганчіркою.



### УВАГА

- Не колупайте, не проводьте та не вдаряйте по поверхні виробу нігтями або гострими предметами, оскільки таким чином можна подряпати екран, і це призведе до спотворення зображення.
- Не використовуйте хімічні речовини, наприклад віск, бензол, спирт, розчинники, засоби від комах, освіжувачі повітря, мастило, оскільки вони можуть пошкодити покриття екрана та спричинити його знебарвлення.

## Корпус і підставка

Витирайте пил із поверхні сухою і м'якою ганчіркою.

Щоб усунути значніші забруднення, витирайте поверхню корпусу м'якою ганчіркою, змоченою у чистій воді або слабкому розчині м'якого миючого засобу.



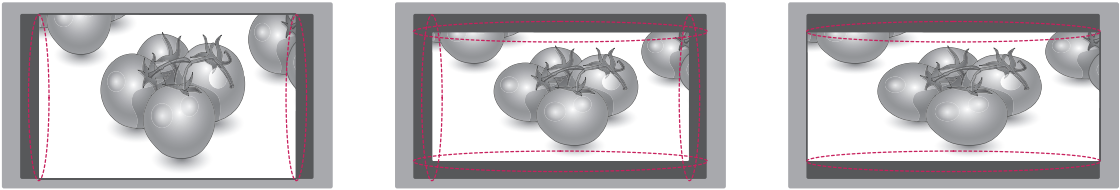
### УВАГА

- Не розпилюйте рідини на поверхню виробу. Якщо всередину телевізора потрапить вода, це може спричинити пожежу, ураження електричним струмом або пошкодження телевізора.
- Не використовуйте хімічні речовини, оскільки вони можуть пошкодити поверхню.

## Кабель живлення

Регулярно витирайте пил і бруд, що збирається на кабелі живлення.

## Попередження "вигорання" екрана



- Якщо на екрані тривалий час відображається нерухоме зображення, воно зафіксується і спричинюватиме постійне спотворення зображень. Це явище називається "вигоранням" екрана і на нього не поширюється гарантія.
- Якщо на тривалий час вибрано формат телевізора 4:3, "вигорання" екрана відбудеться на правому та лівому боці екрана, де були чорні смуги.
- Для запобігання "вигоранню" не відтворюйте нерухоме зображення впродовж тривалого періоду часу (2 години або довше для РК-екрана).

# УСУНЕННЯ НЕСПРАВНОСТЕЙ

## Загальні

Проблема	Вирішення
Не вдається керувати телевізором за допомогою пульта дистанційного керування.	<ul style="list-style-type: none"> <li>Перевірте сенсор пульта дистанційного керування на виробі та спробуйте ще раз.</li> <li>Усуньте будь-які перешкоди між пультом дистанційного керування та телевізором.</li> <li>Перевірте ресурс батарей та їх належне розташування (⊕ до ⊕, ⊖ до ⊖).</li> </ul>
Немає зображення та звуку.	<ul style="list-style-type: none"> <li>Перевірте, чи виріб увімкнено.</li> <li>Перевірте під'єднання кабелю живлення до розетки на стіні.</li> <li>Перевірте, чи справна розетка, під'єднавши до неї інші пристрої.</li> </ul>
Телевізор раптово вимикається.	<ul style="list-style-type: none"> <li>Перевірте налаштування режиму управління живленням. Може мати місце збій подачі живлення.</li> <li>Перевірте, чи увімкнено функцію автоматичного вимкнення в меню налаштування часу.</li> <li>Якщо увімкнений телевізор не отримує сигналу, він автоматично вимкнеться через 15 хвилин бездіяльності.</li> </ul>



# ТЕХНІЧНІ ХАРАКТЕРИСТИКИ

Технічні характеристики виробу може бути змінено без попередження у зв'язку з його вдосконаленням.

Технічні характеристики модуля бездротової локальної мережі (TWFM-B006D)	
Стандарт	IEEE802.11a/b/g/n
Частотний діапазон	2400-2483,5 МГц 5150-5250 МГц
Вихідна потужність (типово)	802.11a: 11 дБм 802.11b: 15 дБм 802.11g: 13 дБм 802.11n - 2.4ГГц: 13 дБм 802.11n - 5ГГц: 13 дБм

- У різних країнах використовуються різні діапазони каналів. Користувач не може змінювати чи регулювати робочу частоту. Цей пристрій налаштовано відповідно до таблиці регіональних частот.

# CE 0197

	Цифрове телебачення	Аналогове телебачення
Телевізійна система	DVB-T(*DVB-T/T2) DVB-C DVB-S/S2	PAL/SECAM B/G/I/D/K SECAM L/L'
Діапазон каналів	VHF, UHF C-Band, Ku-Band	VHF: E2 - E12, UHF : E21 - E69, CATV: S1 - S20, HYPER: S21 - S47
Максимальна кількість каналів, які можна зберегти	DVB-S/S2 : 6 000 DVB-T/T2/C і аналогове мовлення : 1 500	

\*: лише моделі, які підтримують стандарт DVB-T2

### 24MS53V 24MS53S

Панель	Тип екрана	Діагональ 600 мм, широкий екран (24 дюйма) Розмір по діагоналі : 600 мм
	Крок пікселів	0,2745 мм (горизонтально) x 0,2745 мм (вертикально)
Відеосигнал	Максимальна роздільність	1920 x 1080 із частотою 60 Гц
	Рекомендована роздільність	1920 x 1080 із частотою 60 Гц
	Горизонтальна частота	30 - 83 кГц
	Вертикальна частота	58 - 62 Гц
	Тип синхронізації	Роздільна та цифрова синхронізація
Вхідні роз'єми		TV, компонентний, вхідний аудіороз'єм для комп'ютера, AV1(SCART), AV2(CVBS), HDMI*2, USB*2, PCMCIA, LAN JACK
Живлення	Номінальна напруга	19 В $\overline{\text{---}}$ 2,5 А
	Споживання електроенергії	У ввімкненому стані: 32 Вт (звичайне функціонування) У вимкненому стані: $\leq$ 0,5 Вт
Адаптер змінного/постійного струму		Виробник: LG Innotek, модель PSAB-L101A Виробник: Lite-On, модель PA-1650-64
Нахил	Межі нахилу	від -5 до 20°
Розміри (ширина x глибина x висота)	Разом із підставкою	
Вага	566,8 мм x 178,3 мм x 420,8 мм 3,8 кг	
	Без підставки	
	566,8 мм x 73 мм x 346,1 мм 3,53 кг	
Умови зовнішнього середовища	Робоча температура	від 10 °C до 35 °C
	Робоча вологість	від 20% до 80%
	Температура зберігання Вологість під час зберігання	від -10 °C до 60 °C від 5 % до 90 %

Технічні характеристики виробу, подані вище, можуть бути змінені без попереднього повідомлення у зв'язку із вдосконаленням функціональності виробу.

27MS53V

27MS53S

Панель	Тип екрана	Діагональ 690 мм, широкий екран (27 дюйма) Розмір по діагоналі : 690 мм
	Крок пікселів	0,3114 мм (горизонтально) x 0,3114 мм (вертикально)
Відеосигнал	Максимальна роздільність	1920 x 1080 із частотою 60 Гц
	Рекомендована роздільність	1920 x 1080 із частотою 60 Гц
	Горизонтальна частота	30 - 83 кГц
	Вертикальна частота	58 - 62 Гц
	Тип синхронізації	Роздільна та цифрова синхронізація
Вхідні роз'єми		TV, компонентний, вхідний аудіороз'єм для комп'ютера, AV1(SCART), AV2(CVBS), HDMI*2, USB*3, PCMCIA, LAN JACK
Живлення	Номінальна напруга	19 В --- 3,2 А
	Споживання електроенергії	У ввімкненому стані: 35 Вт (звичайне функціонування) У вимкненому стані: ≤ 0,5 Вт
Адаптер змінного/постійного струму		Виробник: LG Innotek, модель PSAB-L206A
Нахил	Межі нахилу	від -5 до 20°
Розміри (ширина x глибина x висота) Вага	Разом із підставкою	
	641,2 мм x 193 мм x 462,2 мм 5,28 кг	
	Без підставки	
	641,2 мм x 83 мм x 391 мм 4,84 кг	
Умови зовнішнього середовища	Робоча температура	від 10 °С до 35 °С
	Робоча вологість	від 20% до 80%
	Температура зберігання	від -10 °С до 60 °С
	Вологість під час зберігання	від 5 % до 90 %

Технічні характеристики виробу, подані вище, можуть бути змінені без попереднього повідомлення у зв'язку із вдосконаленням функціональності виробу.

## Підтримуваний режим HDMI (ПК)

Роздільність	Горизонтальна частота (кГц)	Вертикальна частота (Гц)
640 x 350	31,468	70,09
720 x 400	31,469	70,08
640 x 480	31,469	59,94
800 x 600	37,879	60,31
1024 x 768	48,363	60,00
1152 x 864	54,348	60,053
1360 x 768	47,712	60,015
1280 x 1024	63,981	60,020
1920 x 1080	67,500	60,00

## Підтримуваний режим HDMI (цифрового ТБ)

Роздільність	Горизонтальна частота (кГц)	Вертикальна частота (Гц)
640 x 480	31,469 / 31,5	59,94 / 60
720 x 480	31,469 / 31,5	59,94 / 60
720 x 576	31,25 15,625	50 50
1280 x 720	37,500 44,96 / 45	50 59,94 / 60
1920 x 1080	33,72 / 33,75 28,125 26,97 / 27 33,716 / 33,75 56,250 67,43 / 67,5	59,94 / 60 25/50,00 23,97 / 24 29,976 / 30,00 50 59,94 / 60

## Інформація про під'єднання до роз'ємів

## компонентного інтерфейсу

Роз'єми для компонентного кабелю на телевізорі	Y	P <sub>B</sub>	P <sub>R</sub>
--	---	----------------	----------------

Вихідні відеороз'єми на DVD-програвачі	Y	P <sub>B</sub>	P <sub>R</sub>
	Y	B-Y	R-Y
	Y	Cb	Cr
	Y	Pb	Pr

Сигнал	Component
480i/576i	○
480p/576p	○
720p/1080i	○
1080p	○ (тільки 50 Гц / 60 Гц)

 **ПРИМІТКА**

- Уникайте відображення нерухомих зображень на екрані протягом довгого часу. Нерухоме зображення може залишити постійний слід на екрані. Якщо можливо, використовуйте екранну заставку.
- Якщо в режимі ПК вибрати певну роздільність, вертикальну частоту, контрастність чи яскравість, зображення може спотворюватися. У такому разі виберіть для режиму ПК іншу роздільність, змініть частоту оновлення, відрегулюйте яскравість або контрастність, щоб зробити зображення чітким. Якщо відеокарта комп'ютера не дозволяє змінити частоту оновлення, замініть відеокарту або зверніться за порадою до виробника відеокарти комп'ютера.
- Вхідний сигнал синхронізації для горизонтальної та вертикальної частоти подається окремо.
- Підключіть комп'ютер до аудіовходу телевізора за допомогою аудіокабелю (аудіокабелі не входять у комплект телевізора).
- Якщо ви користуєтесь звуковою картою, налаштуйте звук комп'ютера відповідним чином.
- У разі використання кабелю HDMI до DVI режим DOS може не працювати залежно від відеокарти.



Обов'язково прочитайте застереження щодо безпеки, перш ніж використовувати пристрій.

Тримайте цей посібник користувача (компакт-диск) у доступному місці для подальшої довідки.

Модель і серійний номер телевізора зазначено на тильній і бічній панелях. Запишіть ці дані нижче на випадок потреби в технічному обслуговуванні.

МОДЕЛЬ \_\_\_\_\_

СЕРІЙНИЙ № \_\_\_\_\_

Щоб отримати вихідний код за ліцензією GPL, LGPL, MPL чи іншими відповідними ліцензіями, який міститься у цьому виробі, відвідайте сторінку <http://opensource.lge.com>. На додаток до вихідного коду можна завантажити усі умови відповідних ліцензій, відмови від відповідальності і повідомлення про авторські права.

Компанія LG Electronics надасть також відкритий вихідний код на компакт-диску за оплату вартості виконання такого розповсюдження (наприклад, вартості носія, пересилання і транспортування) після надсилання відповідного запиту на електронну адресу [opensource@lge.com](mailto:opensource@lge.com). Ця пропозиція дійсна впродовж трьох (3) років із моменту придбання виробу.