

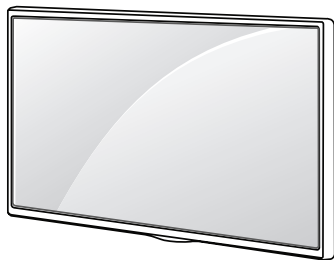


PREPARATION FOR THE FIRST TURN ON
ПОДГОТОВКА К ПЕРВОМУ ВКЛЮЧЕНИЮ
АЛҒАШҚЫ ҚОСЫЛУҒА ДАЙЫНДЫҚ
ПІДГОТОВКА ДО ПЕРШОГО ВКЛЮЧЕННЯ
PREGĂTIREA PENTRU PRIMA PORNIRE

LED TV

24MT49S

28MT49S



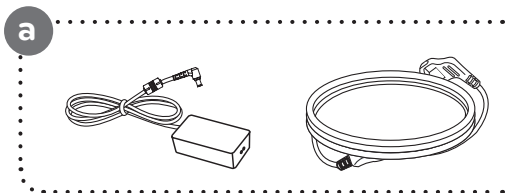
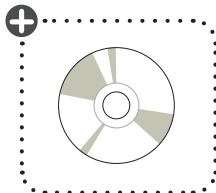
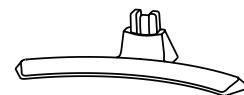
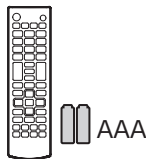
Read the: "**Safety and Reference**"

Прочитайте: "**Руководство по технике безопасности**"

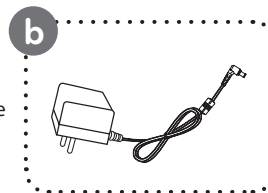
Оқыңыз: "**Қауіпсіздік пен анықтама**"

Прочитайте: "**Правила безпеки та довідкова інформація**"

Citiți: "**Siguranța si referințe**"



or
или
немесе
або
sau



⊕ : Depending on country/ В зависимости от страны/ Елге байланысты/ Залежно від країни/ În funcție de țară



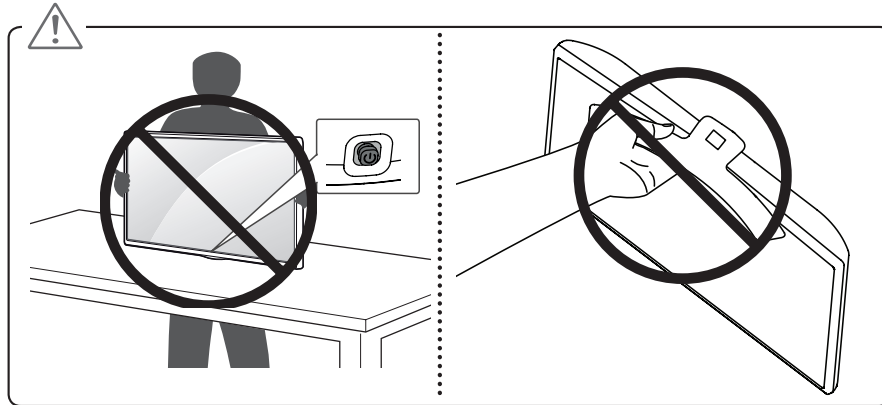
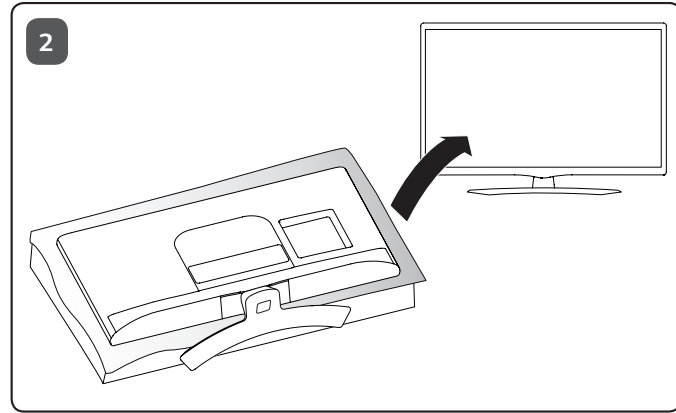
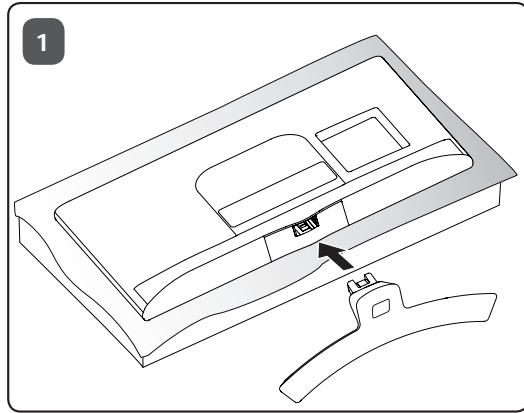
www.lg.com

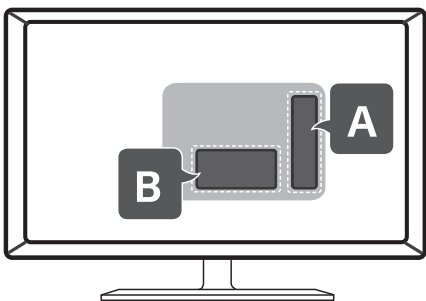


* M F L 6 9 5 0 9 4 0 4 1 7 0 1 R E V 0 0 *

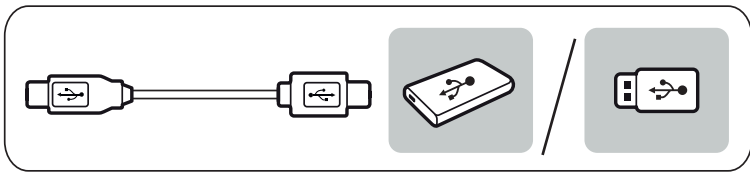
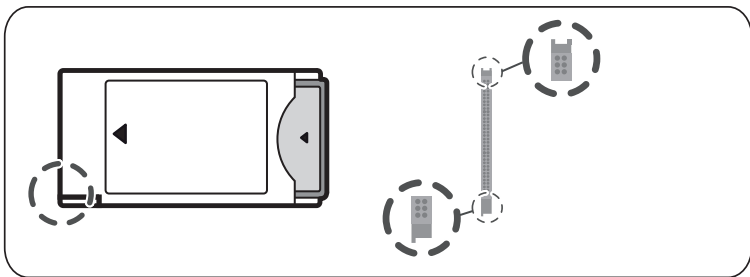
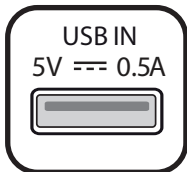
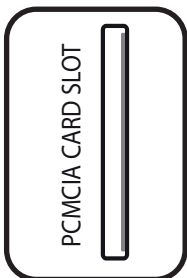
Printed in Russia
Напечатано в России
Ресейде басып шығарылған
Надруковано в Росії
Imprimat în Rusia

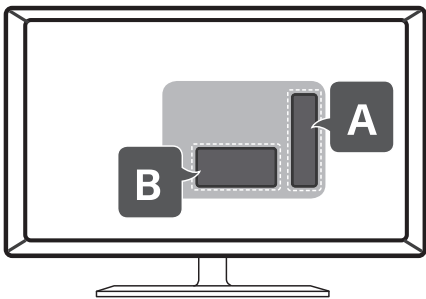
P/No: MFL69509404 (1701-REV00)



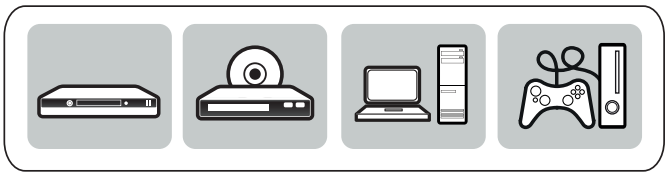
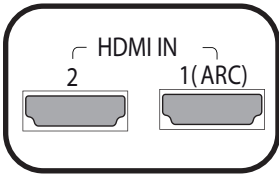
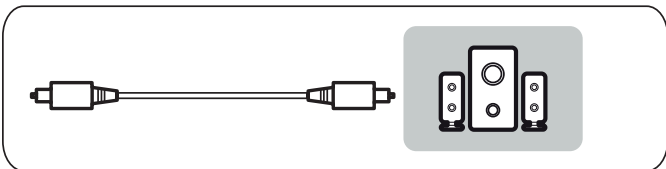
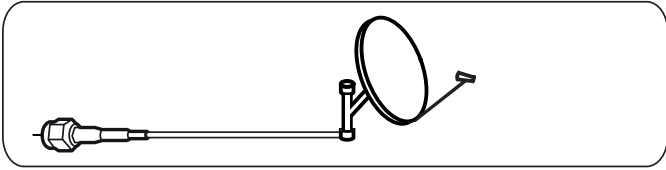
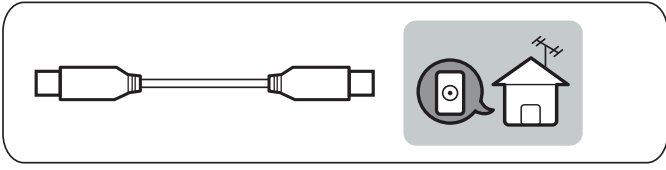
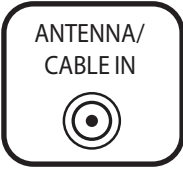
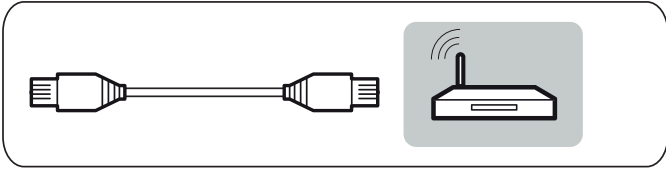
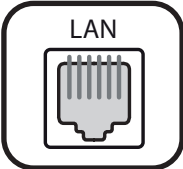


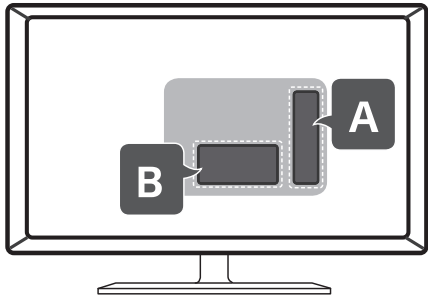
A



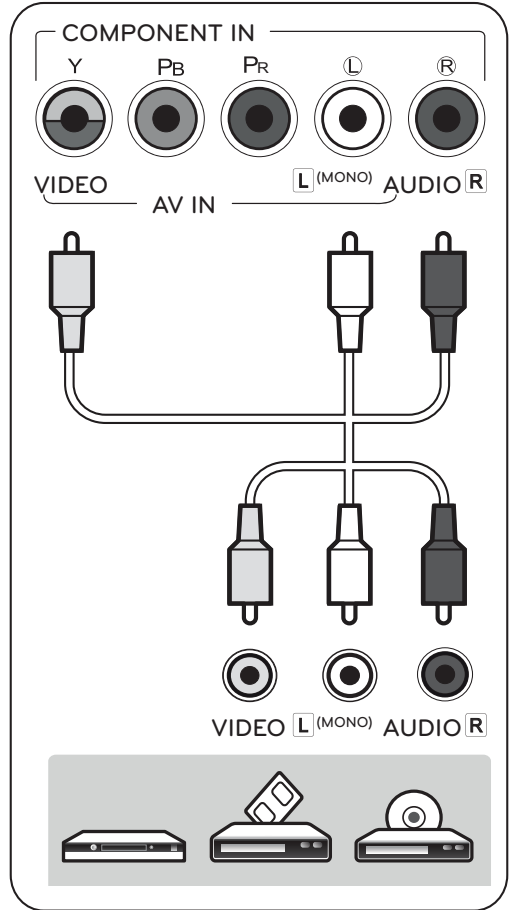
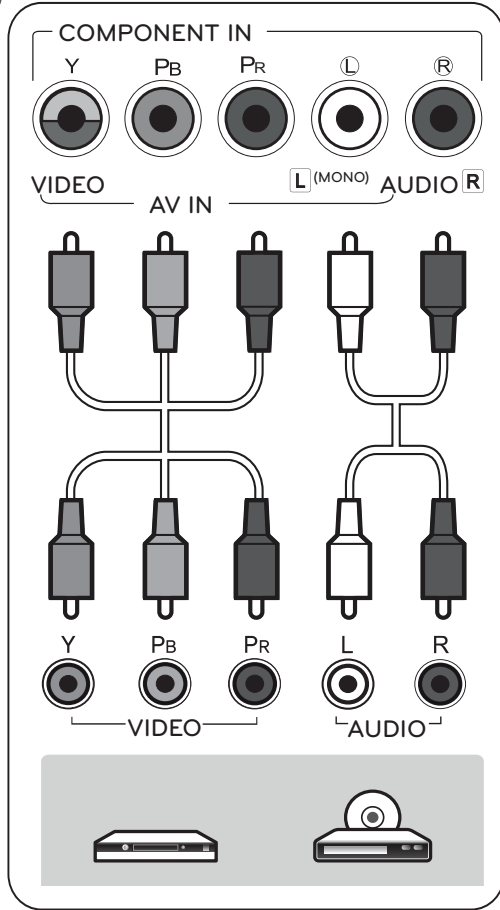


B



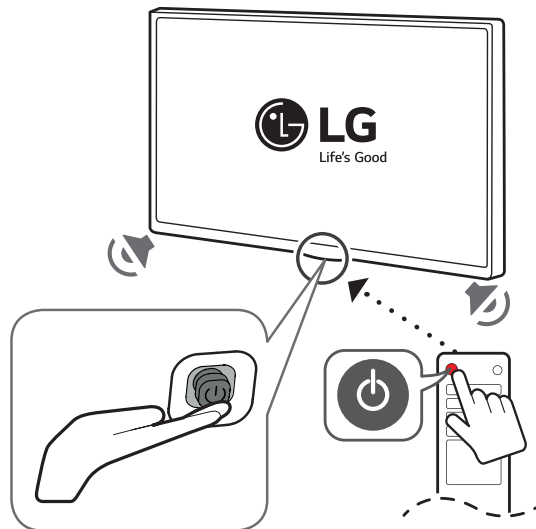
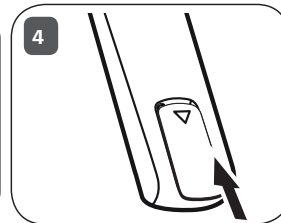
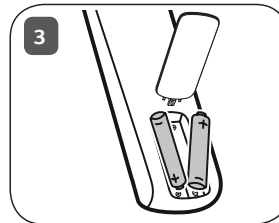
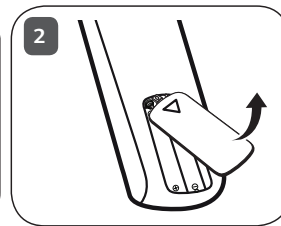
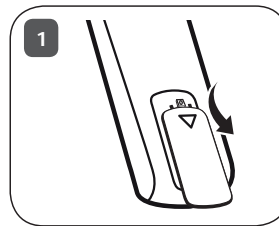
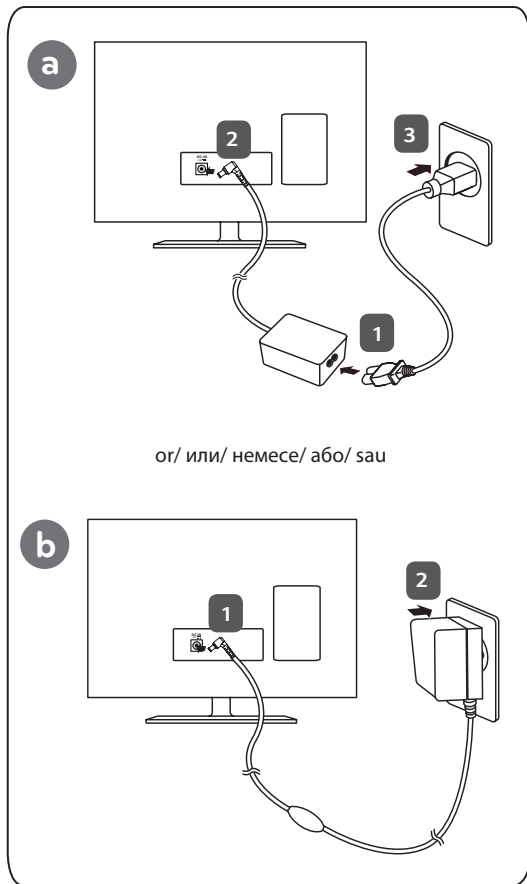


B





DC-IN
(19V \Rightarrow)





Information
Вызов справки
Анықтаманы шақыру
Виклик довідки
Cererea informației





РУКОВОДСТВО ПОЛЬЗОВАТЕЛЯ
ГАРАНТИЙНЫЙ ТАЛОН

Руководство по технике безопасности

LED-телевизор*

* В LED-телевизоре LG установлен ЖК-дисплей со светодиодной подсветкой.

Перед началом эксплуатации устройства
внимательно прочтите настоящее руководство
и сохраните его для будущего использования.

MT49S

CU Conformity Notice
(Eurasian Customs Union only)



032



* M F L 6 9 5 1 4 1 0 2 *

P/NO : MFL69514102 (1701-REV00)
www.lg.com



LG
Life's Good

**Гарантийный талон/Кепілдік талоны/
Talonul de garantie/Гарантійний талон**

RUSSIA/ KAZAK/ UKRAINE/ MOLDOVA/

Адрес производителя : 143160 Российская Федерация, Московская область, Рузский район, сельское поселение Дороховское, 86 км. Минского шоссе, д. 9.

Өндірушінің мекен-жайы : 143160 Ресей Федерациясы, Мәскеу облысы, Руза районы,Дороховское ауылы, Минское шоссе 86 км., үй 9.

Адреса виробника : 143160 Російська Федерація, Московська область, Рузський район, сільське поселення Дороховське, 86 км. Мінського шосе, д.9

Adresa producător: 143160, Federația Rusă, regiunea Moscovei, Raionul Ruza, Dorohovskoe, km 86 șoseaua Minsk, №9

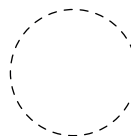
Тип Изделия/ Бұйым түрі / Тип виробу/ Tipul produsului:	Монитор/ Монітор/ Monitor
Модель/ Model:	
Серийный номер/ Сериялық нөмірі/ Серійний номер/ Numărul de serie:	
Дата покупки/ Сатып алған күні/ Дата придбання/ Data cumpărării:	
Сведения о продавце/ Сатушы туралы мәліметтер/ Відомості про продавця/ Informație despre vânzător:	
Название магазина/ Дүкен атауы/ Назва магазину/ Denumirea magazinului:	
Адрес/ Мекен-жай/ Адреса/ Adresa:	
Телефон/ Telefon:	
E-mail/ E-mail/ E-paștas/ E-pasts:	

Товар получен в исправном состоянии. С условиями гарантии ознакомлен и согласен.

Тауарды жарамды күйінде алдым. Кепілдіктің шарттарымен таныстым және келісемін.

Товар отримав у справному стані. З умовами гарантії ознайомився та згоден.

Produsul l-am primit în stare funcțională. Cu condițiile de garanție am făcut cunoștință și sunt de acord.



Подпись покупателя/ Сатып алушының қолы
Підпис покупця/ Semnătura cumpărătorului

Место для печати продавца/ Сатушының мөр орны/
Місце для печатки продавця/
Loc pentru ștampila vânzătorului

**Внимание! Гарантийный талон действителен только при наличии печатей продавца на титульном листе и отрезных купонах!
Назар аударыңыз! Кепілдік талоны титулдық бет пен жыртылмалы купондарда сатушының мөрі болған жағдайда ғана жарамды!
Увага! Гарантійний талон дійсний тільки при наявності печаток продавця на титульній сторінці та відірзних купонах!
Atenție! Talonul de garanție este valabil doar în prezența ștampilelor vânzătorului pe foaia de titlu și pe cupoanele decupabile!**

RUSSIA/KAZAK/UKRAINE/MOLDOVA/

Служба поддержки клиентов Тұтынушыға қызмет көрсету орталығы Служба підтримки клієнтів/ Serviciul suport clientelă

Уважаемый потребитель!

Если вас интересует информация, связанная с приобретением продукции, характеристиками и эксплуатацией техники, а также сервисным обслуживанием, просим Вас обращаться в **Службу поддержки клиентов.**

Құрметті тұтынушы!

Егер сіз өнім сатып алғыңыз келсе, сипатымен немесе пайдалану ережелерімен танысқыңыз келсе, сонымен бірге кепілдік қызметі туралы мәлімет алғыңыз келсе, **Тұтынушыға қызмет көрсету орталығына** хабарласуыңызға болады.

Шановний споживач!

Якщо Вас цікавить інформація, пов'язана з придбанням продукції, характеристиками або експлуатацією техніки, а також сервісним обслуговуванням, прохання звертатися до **Служби підтримки клієнтів.**

Stimate consumator!

Dacă sunteți cointerestat de informația, privind achiziționarea produselor, caracteristicile și exploatarea tehnicii, Vă rugăm să vă adresați la **Serviciul suport clientelă.**

	Телефон Telefon /	Режим работы Жұмыс уақыты/ Графік роботи / Regimul de lucru	Интернет сайт Интернет сайт/ Site internet
Россия	8-800-200-7676	Круглосуточно	http://www.lg.com
Беларусь	8-820-0071-1111		
Latvija	8-0200-201	9:00 - 17: 00 (Пн.-Пят.)	
Lietuva	8-800-08-081		
Eesti	800-9990		
Україна	0-800-303-000	8:00 - 20:00 (Пн.-Нд.)	
Қазақстан	8-8000-805-805	8:00 - 20:00 (Дс. – Жм.)	
	2255 (GSM)	9:00 - 18:00 (Сн., Жк.)	
Кыргызстан	8-0000-710-005	Круглосуточно	

Все звонки бесплатные

Қоңырау шалу тегін/ Всі дзвінки зі стаціонарних телефонів безкоштовні/

Visi skambučiai nemokami

RUSSIA (Русский)

Уважаемый потребитель!

Фирма LG Electronics выражает благодарность за Ваш выбор и гарантирует высокое качество и безупречное функционирование данного изделия при соблюдении правил его эксплуатации.

Дополнения к инструкции по эксплуатации.

При покупке убедительно просим Вас внимательно изучить основную инструкцию по эксплуатации и проверить правильность заполнения гарантийного талона. При этом серийный номер и наименование модели приобретенного Вами изделия должны быть идентичны записи в гарантийном талоне. Не допускается внесения в талон каких-либо изменений, исправлений.

В ходе эксплуатации не допускайте механических повреждений, попадания внутрь посторонних предметов, жидкостей, насекомых, в течение всего срока службы следите за сохранностью маркировочной наклейки с обозначением наименования модели и серийного номера изделия.

Если в процессе эксплуатации изделия Вы сочтете, что параметры его работы отличаются от изложенных в инструкции по эксплуатации, рекомендуем обратиться за консультацией в организацию, продавшую Вам товар, либо в любой Авторизованный сервисный центр.

Условия гарантии:

Срок службы: 5 лет

Гарантийный период: 2 года

По окончании срока службы обратитесь в Авторизованный сервисный центр для проведения профилактических работ и получения рекомендаций по дальнейшей эксплуатации изделия.

Во избежание возможных недоразумений, сохраняйте в течение срока службы документы, прилагаемые к товару при его продаже. (товарный чек, инструкция по эксплуатации, гарантийный талон).

В степени, допустимой действующим законодательством, замененные блоки или запасные части могут быть как новыми, так и восстановленными, эквивалентные новым по производительности и надежности.

LG Electronics не несет ответственности за потерю пользователем при использовании изделия какой-либо конфиденциальной или персональной информации. Периодическое обслуживание изделия (замена батарей, фильтров, чистка изделий и прочее) производится по желанию потребителя за дополнительную плату в Авторизованных Сервисных центрах.

Гарантия не распространяется на изделия, недостатки которых возникли вследствие:

1. Нарушения потребителем правил эксплуатации, хранения или транспортировки товара.
2. Действий третьих лиц:
 - ремонт или внесение несанкционированных изготовителем конструктивных или схемотехнических изменений неуполномоченными лицами;
 - отклонение от Государственных Технических Стандартов (ГОСТов) и норм питающих, телекоммуникационных и кабельных сетей;
 - неправильной установки и подключения изделия;
3. Действия непреодолимой силы (стихия, пожар, молния и т.п.);
4. Воздействия вредоносных программ (например, компьютерных вирусов);
5. Результата некорректного обновления BIOS (для компьютерных систем), программного обеспечения, приведшего к неработоспособности изделия, как самим пользователем, так и неуполномоченными лицами.
6. Использование изделия для предпринимательской деятельности.

Если гарантийный срок Вашего продукта истек, позвоните в службу поддержки по телефону **8-800-200-7676** (звонок по России бесплатный).
Наши операторы с удовольствием помогут Вам подобрать оптимальный сервис в зависимости от типа продукта и Вашего расположения.

Внимание! Гарантийный талон действителен только при наличии печатей продавца на титульном листе и отрезных купонах!

KAZAKH(Қазақша)

Құрметті тұтынушы!

LG Electronics фирмасы сізге таңдауыңыз үшін алғысын білдіреді және эксплуатация ережелерін сақтаған жағдайда, берілген бұйымның жоғары сапасы мен мінсіз қызмет етуіне кепілдік береді.

Эксплуатация бойынша нұсқаулыққа толықтырулар:

Сатып алу барысында эксплуатация бойынша негізгі нұсқаулықты мұқият оқуды және кепілдік талонының дұрыс толтырылғандығын тексеріп алуыңызды өтінеміз. Осымен қатар, сіз алған бұйымның сериялық нөмірі мен атауы кепілдік талонында толтырылғанымен сәйкес келуі тиіс. Талонға қандай да бір өзгертулер мен жөндеулер енгізуге жол берілмейді. Кепілдік талоны дұрыс толтырылмаған жағдайда, лезде сатушыға жолығыңыз.

Берілген тауар тұрмыста пайдалануға арналған техникалық күрделі тауар болып табылады. Ұқыпты және мұқият пайдаланған тауар ұзақ уақыт қызмет етеді. Эксплуатация барысында механикалық зақымдану, ішіне бөтен заттардың, сұйықтықтың, жәндіктердің түсуіне жол бермеңіз, бұйымның бүкіл қызмет ету мерзімінде модельдің атауы мен бұйымның сериялық нөмірі көрсетілген маркалық жабыстырманың сақталуын қадағалаңыз. Маркалық жабыстырманың зақымдануы немесе жоғалуы кепілдік қызмет көрсетуден бас тартуға себеп болуы мүмкін.

Егерде сіз сатып алған тауар арнайы орнату мен қосуды қажет етсе, осы тектес қызмет көрсетуге кәсіптенген өкілетті органдарға жолығуыңызға болады, тек сәйкес рұқсат қағазын (лицензия, сертификат және т.б.) сұрауды ұмытпаңыз. Сіздің бұйымыңызды орнатқан және іске қосқан тұлғаға жасалған жұмыстың дұрыстығы үшін жауапкершілік жүктеледі. Есіңізде болсын, бұйымның дұрыс орнатылуы оның алдағы уақытта кепілдік қызмет көрсетілуіне әсер етеді. Орнату жасаған тұлғаның барлық қажет мағлұматты кепілдік талонына толық енгізуді қадағалаңыз.

Егер бұйымды эксплуатациялау барысында, оның жұмыс істеу параметрлері нұсқаулықтан өзге деп санасаңыз, өзіңіз тауарды сатып алған мекемеге немесе кез-келген Авторизацияланған қызмет көрсету орталығына жолығуыңызға болады. Мекен-жайлары мен телефондары осы кепілдік талонда қосымшада көрсетілген.

Кепілдік шарттары:

Қызмет ету мерзімі: 7 жыл

Кепілдік мерзімі: 2 жыл

Қызмет ету мерзімінің аяқталысымен профилактикалық жұмыстар жүргізу мен кеңес алуға

Авторизацияланған қызмет көрсету орталығына жолығыңыз.

Кейбір түсініспеушіліктерге жол бермеу үшін, бұйымның бүкіл қызмет ету мерзімінде Сізге сатып алғанда тапсырылған құжаттарды (тауарлық чек, эксплуатация бойынша нұсқаулықты, кепілдік талонын) сақтағаныңыз жөн.

ауыстырылатын қосалқы бөлшек бірліктері және жөнделетін қосалқы бөлшектер жаңа немесе өндірісуі зауытымен қайта өңделген болуы мүмкін.

Кепілдік пен тегін қызмет көрсету төменде көрсетілген жағдайларда жасалмайды:

1. Тұтынушының тауарды эксплуатациялау, сақтау және тасымалдау ережелерін бұзуы

2. Үшінші тұлға тарапынан іс-әрекет болғанда:

- Өкілетті емес тұлғаның дайындаушымен бекітілмеген конструктивті және схемтехникалық өзгерістерді немесе жөндеуді жүргізуі;
- Қоректендіру, телекоммуникациялық және кабельдік желі нормаларынан, Ұлттық техникалық стандарттардан ауытқуы;
- Бұйымды қате орнату және қосу;

3. Дүлей апаттардың (апат, өрт, найзағай және т.б.) болуы

4. Зиянды бағдарламалардың әсері (мысалы компьютерлік вирустар)

5. Тұтынушының өзі немесе өкілетті емес тұлға тарапынан BIOS-ты қате жаңарту (некорректное обновление BIOS) нәтижесі, бұйымды жарамсыздыққа әкелуші бағдарламалық қамтамасыздандыру (програмное обеспечение)

6. Бұйымды кәсіпкерлік қызметте пайдалану

«Эл Джи Электроникс Алматы Қазақстан»

АҚ, Қазақстан Республикасы, 050061, Алматы қаласы, Құрылысшы ықшам ауданы, Кокорай көшесі,2А/9.

Тауар сапасы жөніндегі шағымдар мен ұсыныстарды қабылдайтын, жөндеу және техникалық қызмет көрсететін ұжым: АҚ «Эл Джи Электроникс Алматы Қазақстан», 050061, Қазақстан Республикасы, Алматы қ., Кокорай көшесі, 2а.
Баспа сервис орталықтары жайындағы мағлұматты Тұтынушыға қызмет көрсету орталығынан білуге болады.

Назар аударыңыз! Кепілдік талоны титулдық бет пен жыртылмалы купондарда сатушының мөрі болған жағдайда ғана жарамды.

UKRAINE (Українська)

Шановний споживач!

Фірма LG Electronics висловлює подяку за ваш вибір та гарантує високу якість та бездоганне функціонування даного виробу за умови дотримання правил його експлуатації.

Доповнення до інструкції з експлуатації

Під час купівлі виробу переконливо просимо Вас уважно вивчити основну інструкцію з експлуатації та перевірити правильність заповнення гарантійного талону. При цьому серійний номер та найменування моделі придбаного Вами виробу повинні бути ідентичні записам у гарантійному талоні. Не допускається внесення в талон будь-яких змін чи виправлень. У випадку неправильного чи неповного заповнення гарантійного талона негайно зверніться до продавця.

Цей виріб є технічно складним пристроєм побутового призначення. У разі дбайливого та уважного ставлення він буде надійно служити Вам довгі роки. Під час експлуатації не допускайте механічних ушкоджень, потрапляння всередину сторонніх предметів, рідин, комах, протягом усього терміну служби стежте за збереженням маркувальної наклейки з позначенням найменування моделі та серійного номеру виробу. Пошкодження маркувальної наклейки тягне за собою припинення гарантійних зобов'язань виробника.

Якщо в процесі експлуатації виробу Ви вважатимете, що параметри його роботи відрізняються від викладених в інструкції з експлуатації, радимо звернутися за консультацією в організацію, що продала Вам товар, або в будь-який Авторизований сервісний центр. Адреси і телефони яких зазначені у цьому гарантійному талоні або зверніться до Служби підтримки клієнтів LG за телефоном 0-800-303-000.

Умови гарантії:

Термін служби: 5 років

Гарантійний період: 2 роки

Термін служби виробу починається з дати виробництва.

При виробництві та/або ремонті апарата можуть бути використані відновлені запасні частини.

Після закінчення терміну служби, зверніться в Авторизований сервісний центр для проведення профілактичних робіт та отримання рекомендацій для подальшої експлуатації виробу.

Для запобігання можливих непорозумінь, зберігайте протягом терміну служби документи, які додаються до товару при його продажу (товарний чек, інструкцію з експлуатації, гарантійний талон).

LG Electronics не несе відповідальності за втрату користувачем, під час роботи з даним виробом, будь-якої конфіденційної чи персональної інформації.

Періодичне обслуговування виробу (заміна елементів живлення, фільтрів; ламп освітлення внутрішніх камер холодильників, чищення аудіо-, відеоголовок, приводів для зчитування інформації з носіїв різних типів та інше) здійснюється за бажанням споживача за додаткову плату.

Гарантія не розповсюджується на вироби, недоліки яких виникли внаслідок:

1. Порушення споживачем правил експлуатації, зберігання чи транспортування товару, механічні ушкодження, що виникли після передачі товару споживачеві;
2. Дії третіх осіб:
 - ремонт чи внесення несанкціонованих виробником конструктивних чи схематичних змін неповноваженими особами;
 - відхилення від Державних Технічних Стандартів України (ДСТУ) або відповідних технічних норм у роботі електричних, телекомунікаційних й кабельних мереж та інших подібних зовнішніх факторів;
 - неправильної установки та підключення виробу;
3. Дії непереборної сили (стихійні явища, пожежа, блискавка тощо);
4. Впливу шкідливих програм (наприклад, комп'ютерних вірусів);
5. Результату некоректного відновлення BIOS (для комп'ютерних систем), що призвело до виходу із ладу виробу, як самим користувачем, так і неуповноваженими особами;
6. Використання виробу для підприємницької діяльності, а також в цілях, що не відповідають його прямому призначенню.

Адреса імпортера:

Іноземне підприємство «ЛОГІН» 03113, м. Київ, пр-т Перемоги, буд. 62-Б
Тел.: +38 (044) 391-53-91

Організація яка надає післяпродажне обслуговування та ремонт:

ТОВ «СТРАТЕДЖИК СЕРВІС» 03062, Україна, Київ, пр-т. Перемоги 67, корпус G
Тел.: 0-800-303-000

Увага! Гарантійний талон дійсний тільки при наявності печаток продавця на титульній сторінці та відрізнях купонах!

Stimate consumator!

Compania LG Electronics vă mulțumește pentru alegerea Dvs. și vă garantează calitate ridicată și funcționare ireproșabilă a produsului în condițiile respectării regulilor lui de exploatare.

Informație suplimentară la ghidul de utilizare.

La cumpărare Vă rugăm insistent să studiați cu atenție ghidul de utilizare și să verificați corectitudinea completării talonului de garanție. Este necesar ca numărul de serie și modelul produsului procurat de Dvs. să fie identic cu datele înscrise în talonul de garanție. Nu se permite modificarea sau înlocuirea datelor în talon. În caz de completare incorectă sau incompletă a talonului de garanție adresați-vă imediat vânzătorului.

Acest articol prezintă un produs complex din punct de vedere tehnic, destinat uzului casnic. În condițiile normale de utilizare a produsului, el vă va servi mulți ani. În timpul exploatării, protejați produsul de deteriorări mecanice, pătrunderea înăuntru a obiectelor străine, lichidelor, insectelor. Pe parcursul termenului de exploatare protejați eticheta cu modelul și seria produsului.

În cazul deteriorării etichetei, producătorul stopează obligațiile de garanție.

Dacă în procesul de exploatare a produsului Dvs. veți considera că parametrii lui de lucru diferă de cele enunțate în ghidul de utilizare, vă recomandăm să vă adresați după consultație organizației de la care ați procurat produsul, sau la orice service de centru autorizat, ale căror adresă și telefoane de contact sunt indicate în anexa acestui talon de garanție.

Condițiile de garanție:

Termenul de utilizare: 5 ani

Termenul de garanție: 2 ani

Elementele înlocuite și piesele de reparație pot fi noi sau recondiționate de către fabrică.

La sfârșitul termenului de utilizare adresați-vă centrului autorizat pentru efectuarea lucrărilor profilactice și primirea recomandărilor pentru utilizarea ulterioară a produsului.

Pentru evitarea neînțelegerilor, păstrați pe parcursul termenului de utilizare documentele anexate produsului la vânzare (bonul de plată, ghidul de utilizare, talonul de garanție).

LG Electronics nu își asumă răspunderea pentru pierderea în timpul folosirii a oricărei informații confidențiale sau personale.

Deservirea periodică a produsului (schimbul acumulatorilor, filtrelor, becurilor de iluminare a camerelor frigorifice, curățarea produsului etc.) se efectuează la dorința consumatorului contra plată în centrele de service autorizate.

Serviciile de garanție nu se aplică la produsele ale căror defecte au apărut în urma:

1. Nerespectării regulilor de exploatare de către consumator, de păstrare și transportare a produsului, a defectelor de tip mecanic, apărute după transmiterea produsului către consumator;
2. Acțiunilor persoanelor terțe:
 - repararea sau efectuarea schimbărilor constructive sau schematice nesancționate de producător, de către persoane neautorizate;
 - abaterea de la Standardele Tehnice de Stat și de la normele rețelelor electrice, de telecomunicații, rețelelor de cablu și de la alți factori asemănători;
 - instalarea și conectarea incorectă a produsului;
3. Acțiunilor forțelor naturale (trăsnet, inundație, foc etc.);
4. Acțiunilor programelor dăunătoare (ex: virusi);
5. Rezultatului înnoirii incorecte a BIOS-ului (pentru sistemele de calcul), atât de către consumator cât și de persoane neautorizate, care duc la defectarea produsului;
6. Utilizării produsului în alte condiții în afară de cele casnice, precum și folosirii produsului în condiții ce nu corespund destinației.

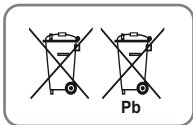
Atenție! Talonul de garanție este valabil doar în prezența stampilelor vânzătorului pe foaia de titlu și pe cupoanele decupabile!

Авторизованные сервисные центры LG
LG авторизациялы қызмет орталықтары
Авторизовані сервісні центри LG
Centre autorizate de asistență tehnică LG

Россия				
Город	Сервисный центр	Адрес	Телефон	
Москва	Фирменный сервис центр	г. Москва, пл. Победы, д.2, стр.2	8-800-200-76-76	
Україна				
Місто	Сервісний центр	Адреса	Час роботи	Телефон
Київ	ТОВ «Стратеджик Сервіс»	03062, Україна, Київ, пр-т. Перемоги 67, корпус G	08:00 - 20:00 (Пн. - Нд.)	0-800-303-000
Список сервісних центрів може бути змінений. За довідками звертайтеся до Служби підтримки клієнтів LG.				
Қазақстан				
Қала	Қызмет көрсету орталығы	Мекен-жай	Телефон	
Алматы	АСКОН- 7	ул.Жибек Жолы, д.32	(727)3975654	
Кыргызстан				
Город	Сервисный центр	Адрес	Телефон	
Бишкек	Ак-Марал Дизайн Сервис	Шабдан Баатыра, 6	(996 312) 53-37-17, (996 312) 53-06-77	
	Планета Трэйд Сервис	Байтик Баатыра, 74	(996 312) 59-59-35	
Ош	Телефон	Гагарина, 159	(996 322) 22-27-27	
Таджикистан				
Душанбе	Восток	Яка Чинарская, 144/1	(992 44) 600 91 91	
Туркменистан				
Ашхабад	Айхан (Рэйнбоу Електронікс)	Андалиба, 42	(993 12) 22 22 55/54	
	Техностар SVC Меркези	Парахат 2/1, 134	(993 12) 46 09 57	
Moldova				
Oraşul	Service Centru	Adresa	Nr. de telefon	Pagina web
Balti	"Aco-Service-Electron"	str. Stefan cel Mare 37	(00373-231) 27-737	http://www.aco-service.md/
Balti	"INVALC"	str. Decebal 101A	(00373-231) 70-378	http://www.repair.md/
Balti	"INVALC"	str. Ostrovscii 46	(00373-231) 63-784	http://www.repair.md/
Bender	"Service plus"	str. Gagarin 29	(00373-552) 23-289	http://hi-tech.md
Cahul	"Aco-Service-Electron"	str. Ion Voda cel Cumplit 68A	(00373-299) 22-565	http://www.aco-service.md/
Cahul	"INVALC"	str. Stefan cel Mare 17A	(00373-299) 29-935	http://www.repair.md/
Camenca	"Service plus"	str. Chirow 240	(00373-216) 21-413	http://hi-tech.md
Chisinau	"Aco-Service-Electron"	str. Banulescu Bodoni 45	(00373-22) 224-035; (00373-22) 224-054	http://www.aco-service.md/
Chisinau	"INVALC"	str. Decebal 70	(00373-22) 261-200; (00373-22) 261-201	http://www.repair.md/
Chisinau	"ASC Witezze Gruppe"	str. Lisabona 2/2	(00373-22) 260-535; (00373-22) 222-972	
Dnestrovsc	"Service plus"	str. Constructorilor 33	(00373-219) 72-960	http://hi-tech.md
Dubasari	"Service plus"	str. Gorkii 29	(00373-215) 33-821	http://hi-tech.md
Grigoriopol	"Service plus"	str. Karl Marx 181a	(00373-210) 32-556	http://hi-tech.md
Ribnita	"Service plus"	str. Chirow 135	(00373-555) 37-773	http://hi-tech.md
Slobozia	"Service plus"	str. Lenin 76a	(00373-557) 22-348	http://hi-tech.md
Tiraspol	"HITECH"	str. 25 Octombrie 69	(00373-533) 94-444	http://hi-tech.md



РУССКИЙ	Утилизация старого оборудования
	<ol style="list-style-type: none">1 Этот перечеркнутый символ мусорной корзины указывает на то, что отработанные электрические и электронные изделия (WEEE) следует утилизировать отдельно от бытовых отходов.2 Старые электрические изделия могут содержать опасные вещества, поэтому правильная утилизация старого оборудования поможет предотвратить возможные негативные последствия для окружающей среды и здоровья человека. Старое оборудование может содержать детали, которые могут быть повторно использованы для ремонта других изделий, а также другие ценные материалы, которые можно переработать, чтобы сохранить ограниченные ресурсы.3 Вы можете отнести свой прибор в магазин, где он был приобретен, либо связаться с органами местного самоуправления для получения подробных сведений о ближайшем пункте приема отходов электрического и электронного оборудования (WEEE). Для получения самой свежей информации относительно вашей страны обращайтесь по адресу: www.lg.com/global/recycling
ҚАЗАҚША	Ескірген батареялар мен аккумуляторларды қалай жарту
	<ol style="list-style-type: none">1 Бұл осы үсті сызылған шелек таңбасы қорық электр және электрондық өнімдер (WEEE) қалалық қорық жүйесінен бөлек жойылуы керектігін білдіреді.2 Есіңі электр құрылғыларында зиянды заттар болады, сондықтан есіңі құрылғыны тиісті түрде қорыққа тастау қоршаған орта мен адам денсаулығына тиім мүмкін кері әсерлердің алдын алуға көмектеседі. Есіңі құрылғыларда баса өнімдерді және шектеулі ресурстарды сақтау қайта өндiретiн маңызды материалдарды жөндеу үшін қолданылатын қайта қолданылатын бөлшектер болуы мүмкін.3 Құрылғыдағы өнімді сатып алған дүкенге апаруға немесе жақын жердегі өкілетті WEEE жинау нүктесі туралы мәліметтер үшін жергілікті басқару мекемесіне хабарласуға болады. Еліңіз үшін ең соңғы ақпаратты алу үшін www.lg.com/global/recycling веб-сайтына қараңыз
УКРАЇНСЬКА	Утилізація старого обладнання
	<ol style="list-style-type: none">1 Цей перекреслений символ сміттового кошика вказує, що відпрацьовані електричні та електронні вироби (WEEE) потрібно утилізувати окремо від побутових відходів.2 Старі електричні вироби можуть містити небезпечні речовини, тому правильна утилізація старого обладнання допоможе запобігти можливим негативним наслідкам для навколишнього середовища та здоров'я людини. Старе обладнання може містити деталі, які можуть бути використані повторно для ремонту інших виробів, а також інші цінні матеріали, які можливо переробити, щоб зберегти обмежені ресурси.3 Ви можете віднести свій прилад в магазин, де його було придбано, або зв'язатися з органами місцевого самоврядування, щоб отримати докладні відомості про найближчий пункт прийому відходів електричного та електронного обладнання (WEEE). Щоб отримати найсвіжшу інформацію щодо вашої країни, звертайтеся за адресою: www.lg.com/global/recycling
ROMÂNĂ	Eliminarea aparatului vechi
	<ol style="list-style-type: none">1 Simbolul de pubeleă indică faptul că deșeurile electrice și electronice (WEEE) trebuie eliminate separat de celelalte deșeurі.2 Produsele electrice și electronice vechi conțin substanțe periculoase. Astfel, prin eliminarea corespunzătoare vechi contribuți la prevenirea deteriorării mediului înconjurător și ai sănătății umane. Este posibil ca dispozitivul dvs. vechi să conțină piese componente, care pot fi folosite pentru repararea altor produse sau materiale importante care pot fi reciclate în scopul economisirii resurselor limitate.3 Dispozitivul vechi poate fi returnat magazinului de unde a fost achiziționat, sau puteți contacta firma responsabilă pentru eliminarea deșeurilor. În scopul aflării locației unității autorizate pentru reciclarea a deșeurilor electrice și electronice (WEEE). Pentru informații mereu actualizate și referitoare la țara dvs. vă rugăm vizitați pagina web www.lg.com/global/recycling



РУССКИЙ	Утилизация старых батарей и аккумуляторов
	<ol style="list-style-type: none">1. Данный символ может быть совмещен со значком химического элемента: ртути(Hg), кадмия(Cd) или свинца(Pb), если батарея содержит более 0,0005% ртути, 0,002% кадмия или 0,004% свинца.2. Все аккумуляторы и батареи следует утилизировать отдельно от бытового мусора, в специальных местах сбора, назначенных правительственными или местными органами власти.3. Правильная утилизация старых батарей и аккумуляторов поможет предотвратить потенциально вредное воздействие на окружающую среду и здоровье человека.4. Для получения более подробных сведений об утилизации батарей и аккумуляторов обратитесь в администрацию города, службу, занимающуюся утилизацией или в магазин, где был приобретен продукт. (http://www.lg.com/global/sustainability/environment/take-back-recycling/global-network-europe)
ҚАЗАҚША	Ескірген батареялар мен аккумуляторларды қалай жарту
	<ol style="list-style-type: none">1. Егер батареяда 0,0005% аса сынап, 0,002% аса кадмий, немесе 0,004% аса қорғасын болса, бұл бейнені сынап (Hg), кадмий (Cd), қорғасын (Pb) сияқты химикалық элементтерін белгісімен қиыстыруға болады.2. Барлық батареялар мен аккумуляторларды тұрмыстық қиынстан бөлек, үніметтік немесе жергілікті өкімет белгілеген жинау орындарында қалай келтірілуі жөн.3. Ескірген батареялар мен аккумуляторларды түзу қалай жарту қоршаған орта мен адамның денсаулығына ықтимал зиян әсерді болдырмайды.4. Батареялар мен аккумуляторларды қалай жарту туралы толық ақпаратты алу үшін, қала өкімішілігіне, қалай жарту қызметіне немесе өнімді сатып алған дүкенге хабарласыңыз. (http://www.lg.com/global/sustainability/environment/take-back-recycling/global-network-europe)
УКРАЇНСЬКА	Утилізація старих батарей та акумуляторів
	<ol style="list-style-type: none">1. Цей символ може бути поєднаний із позначкою хімічного елемента: ртуті (Hg), кадмію (Cd) або свинцю (Pb), якщо батарея містить більше 0,0005% ртуті, 0,002% кадмію або 0,004% свинцю.2. Всі акумулятори та батареї слід утилізувати окремо від побутового сміття, у спеціальних місцях збору, призначених урядовими або місцевими органами влади.3. Правильна утилізація старих батарей і акумуляторів допоможе запобігти потенційно шкідливій впливі на навколишнє середовище та здоров'я людини.4. Для отримання більш докладних відомостей про утилізацію батарей і акумуляторів зверніться до адміністрації міста, служби, що займається утилізацією або в магазин, де був придбаний продукт. (http://www.lg.com/global/sustainability/environment/take-back-recycling/global-network-europe)
ROMÂNĂ	Eliminarea deșeurilor de baterii / acumulatorae
	<ol style="list-style-type: none">1. Acest simbol poate fi asociat cu simbolul de elemente chimice pentru mercur(Hg), cadmiu(Cd) sau plumb(Pb) dacă bateria conține o cantitate mai mare de 0,0005% de mercur, 0,002% de cadmiu sau 0,004% de plumb.2. Toate bateriile/acumulatoraele trebuie eliminate separat de deșeurile menajere municipale, prin unități de colectare dedicate, desemnate de guvern sau de autoritățile locale.3. Eliminarea corectă a vechilor dvs. baterii/acumulatorae vă ajută la prevenirea potențialelor consecințe negative asupra mediului înconjurător și sănătății oamenilor.4. Pentru informații mai detaliate despre eliminarea vechilor dvs. baterii/acumulatorae, contactați biroul local, serviciul de eliminare a deșeurilor sau magazinul de la care ați achiziționat rodusul. (http://www.lg.com/global/sustainability/environment/take-back-recycling/global-network-europe)

УКРАЇНСЬКА Обмеження України на наявність небезпечних речовин

Устакування відповідає вимогам технічного регламенту щодо обмеженого використання речовин в електричному та електронному обладнанні.



РУССКИЙ

Символ «не для пищевой продукции» применяется в соответствии с техническим регламентом Таможенного союза «О безопасности упаковки» 005/2011 и указывает на то, что упаковка данного продукта не предназначена для повторного использования и подлежит утилизации. Упаковку данного продукта запрещается использовать для хранения пищевой продукции.

ҚАЗАҚША

Символ Кедендік одақтың 005/2011 техникалық регламентіне сәйкес қолданылады және осы өнімнің қаптамасын екінші рет пайдалануға арналмағанын және жоюға жататынын көрсетеді. Осы өнімнің қаптамасын азық-түлік өнімдерін сақтау үшін пайдалануға тыйым салынады.



РУССКИЙ

Символ «петля Мебиуса» указывает на возможность утилизации упаковки. Символ может быть дополнен обозначением материала упаковки в виде цифрового и/или буквенного обозначения.

ҚАЗАҚША

Символ қаптаманы жою мүмкіндігін көрсетеді. Символ сандық код және/немесе әріп белгілері түріндегі қаптама материалының белгісімен толықтырылуы мүмкін.

 **LG Electronics**

Купон 1
Cupon 1

MNT

Модель/ Model: _____

Серийный номер/ Сериялық номер/
Серийний номер/ Numărul de serie: _____

Дата покупки/ Сатып алған күні/
Дата придбання/ Data cumpărării: _____

Печать продавца/
Сатушы мөрі/
Печатка продавця/
Ștampila vânzătorului

 **LG Electronics**

Купон 2
Cupon 2

MNT

Модель/ Model: _____

Серийный номер/ Сериялық номер/
Серийний номер/ Numărul de serie: _____

Дата покупки/ Сатып алған күні/
Дата придбання/ Data cumpărării: _____

Печать продавца/
Сатушы мөрі/
Печатка продавця/
Ștampila vânzătorului

 **LG Electronics**

Купон 3
Cupon 3

MNT

Модель/ Model: _____

Серийный номер/ Сериялық номер/
Серийний номер/ Numărul de serie: _____

Дата покупки/ Сатып алған күні/
Дата придбання/ Data cumpărării: _____

Печать продавца/
Сатушы мөрі/
Печатка продавця/
Ștampila vânzătorului

 **LG Electronics**

Купон 4
Cupon 4

MNT

Модель/ Model: _____

Серийный номер/ Сериялық номер/
Серийний номер/ Numărul de serie: _____

Дата покупки/ Сатып алған күні/
Дата придбання/ Data cumpărării: _____

Печать продавца/
Сатушы мөрі/
Печатка продавця/
Ștampila vânzătorului

Заполняется продавцом/ Сатушымен толтырылады/
Заповнюється продавцем/ Se completează de către vânzător /

Внимание! Гарантийный талон действителен только при наличии печатей продавца на титульном листе и отрезных купонах!
Назар аударыңыз! Кепілдік талоны титулдық бет пен жыртылмалы купондарда сатушының мөрі болған жағдайда ғана жарамды!

Увага! Гарантійний талон дійсний тільки при наявності печаток продавця на титульній сторінці та відрізних купонах!

Atenție! Talonul de garanție este valabil doar în prezența ștampilelor vânzătorului pe foaia de titlu și pe cupoanele decupabile!



Купон 1
Супон 1

MNT

Имя клиента/ Клиенттің аты-жөні/

ПІБ власника/ Prenumele clientului: _____

Адрес/ Мекен-жайы/ Адреса/

Adresa: _____

Телефон/ Telefon: _____

Дата начала ремонта/ Жөндеу басталған күні

Дата окончания ремонта/ Жөндеу аяқталған күні/

Дата початку ремонту/ Data începerii reparației: _____

Дата закінчення ремонту/ Data terminării reparației _____

Дата ремонта/ Сервисный центр
Жөндеу күні / Сервис орталығы
Дата ремонту / Сервисний центр
Data reparației / Service Centru



Купон 2
Супон 2

MNT

Имя клиента/ Клиенттің аты-жөні/

ПІБ власника/ Prenumele clientului: _____

Адрес/ Мекен-жайы/ Адреса/

Adresa: _____

Телефон/ Telefon: _____

Дата начала ремонта/ Жөндеу басталған күні

Дата окончания ремонта/ Жөндеу аяқталған күні/

Дата початку ремонту/ Data începerii reparației: _____

Дата закінчення ремонту/ Data terminării reparației _____

Дата ремонта/ Сервисный центр
Жөндеу күні / Сервис орталығы
Дата ремонту / Сервисний центр
Data reparației / Service Centru



Купон 3
Супон 3

MNT

Имя клиента/ Клиенттің аты-жөні/

ПІБ власника/ Prenumele clientului: _____

Адрес/ Мекен-жайы/ Адреса/

Adresa: _____

Телефон/ Telefon: _____

Дата начала ремонта/ Жөндеу басталған күні

Дата окончания ремонта/ Жөндеу аяқталған күні/

Дата початку ремонту/ Data începerii reparației: _____

Дата закінчення ремонту/ Data terminării reparației _____

Дата ремонта/ Сервисный центр
Жөндеу күні / Сервис орталығы
Дата ремонту / Сервисний центр
Data reparației / Service Centru



Купон 4
Супон 4

MNT

Имя клиента/ Клиенттің аты-жөні/

ПІБ власника/ Prenumele clientului: _____

Адрес/ Мекен-жайы/ Адреса/

Adresa: _____

Телефон/ Telefon: _____

Дата начала ремонта/ Жөндеу басталған күні

Дата окончания ремонта/ Жөндеу аяқталған күні/

Дата початку ремонту/ Data începerii reparației: _____

Дата закінчення ремонту/ Data terminării reparației _____

Дата ремонта/ Сервисный центр
Жөндеу күні / Сервис орталығы
Дата ремонту / Сервисний центр
Data reparației / Service Centru

Заполняется продавцом/ Сатушымен толтырылады/
Заповнюється продавцем/ Se completează de către vânzător /

Внимание! Гарантийный талон действителен только при наличии печатей продавца на титульном листе и отрезных купонах!
Назар аударыңыз! Кепілдік талоны титулдық бет пен жыртылмалы купондарда сатушының мөрі болған жағдайда ғана жарамды!

Увага! Гарантийний талон дійсний тільки при наявності печаток продавця на титульний сторінці та відрізних купонах!

Atentie! Talonul de garantie este valabil doar in prezenta stampilelor vânzătorului pe foaia de titlu si pe cupoanele decupabile!



РУКОВОДСТВО ПОЛЬЗОВАТЕЛЯ

Руководство по технике безопасности

LED-телевизор*

* В LED-телевизоре LG установлен ЖК-дисплей со светодиодной подсветкой.

Перед началом эксплуатации устройства
внимательно прочтите настоящее руководство
и сохраните его для будущего использования.

MT49S

Напечатано в России
Изготовитель: ООО «ЛГ Электроникс РУС»
Адрес: 143160, РФ, Московская область, Рузский район,
СП Дороховское, 86-й км. Минского шоссе, д. 9

CU Conformity Notice
(Eurasian Customs Union only)



www.lg.com

Содержание

Правила по технике безопасности -----	15
Лицензии -----	18
Уведомление о программном обеспечении с открытым исходным кодом -----	18
Подготовка-----	18
Поднятие и перемещение телевизора	19
Настройка телевизора-----	19
Использование кнопки-джойстика ----	19
Установка на столе -----	20
Крепление на стене -----	20
Подключение внешних устройств-----	21
Пульт дистанционного управления (пульт ДУ)-----	23
Обслуживание-----	24
Устранение неисправностей-----	25
Технические характеристики -----	27
Данные по энергоэффективности для моделей телевизоров LG -----	28



ВО ИЗБЕЖАНИЕ ВОЗГОРАНИЯ НЕ РАЗМЕЩАЙТЕ РЯДОМ С УСТРОЙСТВОМ СВЕЧИ ИЛИ ДРУГИЕ ИСТОЧНИКИ ОТКРЫТОГО ОГНЯ.

Правила по технике безопасности

Прежде чем пользоваться устройством, внимательно прочитайте эти инструкции по технике безопасности.

⚠ ПРЕДУПРЕЖДЕНИЕ!

- Проиригнорировав такое предупреждение, можно получить серьезную травму. Возможен несчастный случай или смертельный исход.

⚠ ВНИМАНИЕ!

- Проиригнорировав такое сообщение, можно получить легкую травму или повредить устройство.

Меры предосторожности при установке устройства

⚠ ПРЕДУПРЕЖДЕНИЕ!

- Держите устройство вдали от источников тепла, например, электронагревателей.
 - ▶ Несоблюдение этого правила может привести к поражению электрическим током, пожару, неправильной работе или деформации устройства.
- Держите влагопоглощающий упаковочный материал и виниловую упаковку в месте, недоступном для детей.
 - ▶ Влагопоглощающий материал может нанести вред при проглатывании. При попадании внутрь организма, следует вызвать у пострадавшего рвоту и обратиться в ближайшее медицинское учреждение. Кроме того, виниловая упаковка может привести к удушью. Держите ее в недоступном для детей месте.
- Не кладите тяжелые предметы на устройство и не сидите на нем.
 - ▶ Если устройство вышло из строя или было повреждено при падении, Вам может быть причинен вред. Не оставляйте детей без присмотра вблизи устройства.
- Не оставляйте кабель питания и сигнальный кабель на проходе.
 - ▶ О них можно споткнуться, что может привести к поражению электрическим током, пожару, травме или повреждению устройства.
- Устройство должно быть установлено в чистом и сухом месте.
 - ▶ Пыль и влага могут привести к поражению электрическим током, пожару и повреждению устройства.
- При появлении необычных звуков, запаха дыма или других посторонних запахов, выньте кабель питания из розетки и обратитесь в сервисный центр.
 - ▶ Продолжение использования неисправного устройства может привести к поражению электрическим током или пожару.
- Если вы уронили устройство или повредили его корпус, выключите устройство и выньте кабель питания из розетки.
 - ▶ Продолжение использования неисправного устройства может привести к поражению электрическим током или пожару. Обратитесь в сервисный центр.

- Не роняйте предметы на устройство и не подвергайте его ударам. Не бросайте в экран дисплея игрушки или другие предметы.
 - ▶ Это может нанести вам травмы, повлечь за собой проблемы с устройством или повредить дисплей.
- Не роняйте устройство с подключенными внешними устройствами.
 - ▶ Нарушение этих инструкций может привести к повреждениям или поломке устройства.
- При подключении к устройству игровой приставки, соблюдайте расстояние, в 4 раза превышающее диагональ экрана.
 - ▶ Падение устройства может привести к повреждениям или поломке.
- Отображение статичного изображения в течение длительного времени может привести к повреждению или к появлению остаточного изображения. Чтобы продлить срок службы устройства, используйте экранную заставку на компьютере (если ТВ подключен к ПК).
- Отключайте электропитание, если устройство не используется. Гарантия на данное устройство не распространяется, в случае появления остаточного изображения и других подобных проблемах.
- Не устанавливайте это устройство на стену, где оно может быть подвержено воздействию масла или пара.
 - ▶ Это может повредить устройство и привести к его падению.

⚠ ВНИМАНИЕ!

- Убедитесь, что вентиляционные отверстия устройства не заблокированы. Установите устройство в надлежащем месте (на расстоянии более 100 мм от стены).
 - ▶ Если устройство расположено слишком близко к стене, это может привести к деформации устройства или пожару из-за внутреннего перегрева.
- Не блокируйте вентиляционные отверстия скатертью или шторой.
 - ▶ Иначе устройство может деформироваться, или вызвать пожар в результате внутреннего перегрева.
- Во избежание падения устройства, устанавливайте его на плоские и устойчивые поверхности.
 - ▶ Падение устройства может привести к поломке и нанесению Вам травм.
- Установите устройство в месте, где нет радиопомех. Защищайте устройство от прямого солнечного света.
 - ▶ Возможно повреждение устройства.

Если изделие будет установлено в месте, не соответствующем рекомендуемым условиям, это может нанести серьезный ущерб качеству изображения, сроку службы и внешнему виду. Перед установкой проконсультируйтесь с LG или квалифицированным специалистом. Это касается мест скопления пыли и масляного тумана, мест применения химических реактивов, мест с повышенной или пониженной температурой, повышенной влажностью и мест, где изделие, вероятно, будет оставаться включенным длительное время (аэропорт или вокзал). Невыполнение данного требования приведет к аннулированию гарантийных обязательств.

- Не устанавливайте монитор в местах с плохой вентиляцией (например: на книжную полку, в нишу, на подушку или на ковре), а также на улице.
- Кроме того, не устанавливайте монитор вблизи от источников тепла, например, рядом с осветительным оборудованием.

Меры предосторожности при использовании адаптера переменного тока и электропитания

ПРЕДУПРЕЖДЕНИЕ!

- При попадании в устройство (телевизор, монитор, кабель питания или адаптер переменного тока) воды или любых других посторонних веществ немедленно отключите кабель питания и обратитесь в сервисный центр.
 - ▶ В противном случае, это может привести к пожару или поражению электрическим током вследствие повреждения устройства.
- Не прикасайтесь к вилке питания и адаптеру переменного тока мокрыми руками. Если штыри вилки влажные или покрыты пылью, протрите их перед использованием.
 - ▶ В противном случае это может привести к пожару или поражению электрическим током.
- Убедитесь в том, что кабель питания вставлен в адаптер переменного тока до конца.
 - ▶ Неплотное соединение может привести к пожару или поражению электрическим током.
- Убедитесь, что используемые кабели питания и адаптеры переменного тока произведены или одобрены компанией LG Electronics, Inc.
 - ▶ Использование неутвержденных продуктов может привести к пожару или поражению электрическим током.
- При отсоединении кабеля питания тяните за вилку. Не перегибайте кабель питания с излишним усилием.
 - ▶ Повреждение кабеля может повлечь за собой поражение электрическим током или пожар.
- Старайтесь не наступать и не помещать тяжелые предметы (электронные устройства, одежду и т.д.) на кабель питания или адаптер переменного тока. Соблюдайте осторожность, чтобы не повредить кабель питания или адаптер переменного тока острыми предметами.
 - ▶ Поврежденные кабели питания могут привести к пожару или поражению электрическим током.
- Запрещается разбирать, ремонтировать или модифицировать кабель питания или адаптер переменного тока.
 - ▶ Это может привести к пожару или поражению электрическим током.
- Розетка, к которой подключается устройство, должна быть заземлена.
 - ▶ Иначе возможно поражение электрическим током или иная травма.
- Используйте только номинальное напряжение.
 - ▶ В противном случае, возможно повреждение устройства или поражение электрическим током.
- Во время грозы отключайте кабель питания и сигнальный кабель, т.к. они представляют высокую опасность.
 - ▶ Невыполнение данного условия может привести к поражению электрическим током.
- Не подключайте несколько удлинителей, электроприборы или электронагреватели к одной розетке. Используйте удлинитель с заземлением, предназначенный для работы с компьютером.
 - ▶ В результате перегрева может возникнуть пожар.
- Не прикасайтесь к вилке мокрыми руками. Кроме того, если шнур влажный или покрыт пылью, просушите вилку и сотрите пыль.
 - ▶ Избыточная влага может привести к поражению электрическим током.
- Если вы не собираетесь пользоваться устройством в течение длительного времени, отсоедините от него кабель питания.
 - ▶ Пыль может вызвать пожар, а в результате нарушения изоляции может произойти поражение электрическим током и пожар.
- Плотно вставляйте кабель питания в разъем.
 - ▶ Если кабель питания вставлен неплотно, может возникнуть пожар.
- Не вставляйте проводник (например, металлическую спицу) в один конец кабеля питания, когда другой конец подсоединен к розетке. Кроме того, не прикасайтесь к кабелю питания при подключении в сеть.
 - ▶ Возможно поражение электрическим током.
- Вилка питания используется в качестве устройства отключения.
- Убедитесь, что устройство установлено вблизи розетки, к которой планируется подключение и, что доступ к розетке остается свободным.
- Если устройство подключено к розетке переменного тока, оно не отключается от источника питания переменного тока, даже при выключении устройства.

ВНИМАНИЕ!

- Очищайте розетку, адаптер переменного тока и штыри вилки питания от пыли и других загрязнений.
 - ▶ Это может привести к пожару.
- Не вынимайте вилку кабеля питания из розетки, если устройство включено.
 - ▶ Резкий перепад напряжения может повредить устройство.
- Используйте только тот кабель питания, который поставляется в комплекте устройства. Если кабель питания не входит в комплект поставки и Вы используете другой кабель питания, убедитесь, что он сертифицирован согласно применимым национальным стандартам. При любой неисправности кабеля питания, обратитесь за заменой к изготовителю или в ближайший авторизованный сервисный центр.

Меры безопасности при перемещении устройства

⚠ ПРЕДУПРЕЖДЕНИЕ!

- Устройство должно быть выключено.
 - ▶ Возможно повреждение устройства или поражение электрическим током.
- Прежде чем перемещать устройство, отсоедините от него все кабели.
 - ▶ Возможно повреждение устройства или поражение электрическим током.
- При перемещении устройства, держите его двумя руками панелью вперед. Падение устройства может привести к поражению электрическим током или возгоранию. Обратитесь в сервисный центр для ремонта.
- Убедитесь, что устройство выключено, отсоединено от электрической розетки, и кабели отсоединены от него. Для перемещения большого устройства может потребоваться 2 человека. Не давите на переднюю панель устройства и не нагружайте ее.

⚠ ВНИМАНИЕ!

- Во время перемещения не подвергайте устройство тряске и ударам.
 - ▶ Возможно повреждение устройства или поражение электрическим током.
- Не выбрасывайте упаковку изделия, она может пригодится вам при переезде.

Меры безопасности при эксплуатации устройства

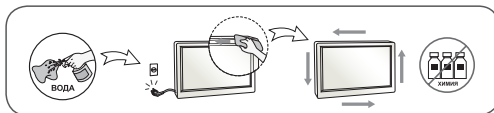
⚠ ПРЕДУПРЕЖДЕНИЕ!

- Не следует самостоятельно разбирать, ремонтировать и модифицировать устройство.
 - ▶ Возможно поражение электрическим током или пожар. Для проверки, калибровки или ремонта устройства обращайтесь в сервисный центр.
- Если какое-то время телевизор не смотрят, отключите шнур питания от розетки.
- Держите устройство вдали от воды.
 - ▶ Возможно поражение электрическим током или пожар.
- Не подвергайте устройство встряске и не царапайте металлическими предметами переднюю и боковые части дисплея.
 - ▶ В противном случае, это может вызвать повреждение экрана.
- Не подвергайте устройство высоким температурам и влажности.

⚠ ВНИМАНИЕ!

- Не ставьте и не храните горючие вещества около устройства.
 - ▶ Из-за неосторожного обращения с горючими веществами может возникнуть взрыв или пожар.

- При очистке поверхности изделия отключите кабель питания, очищайте мягкой тканью для предотвращения появления царапин. Не используйте влажную ткань, распыляемую воду или другие жидкости. Несоблюдение этого правила может привести к поражению электрическим током. Не используйте химические вещества, например, бензин, растворители или спирт.
- Время от времени делайте перерывы в работе, чтобы дать отдохнуть глазам.
- Содержите устройство в чистоте.
- Примите удобное и естественное положение при работе с устройством для расслабления мышц.
- При долгой работе с устройством регулярно делайте перерывы.
- Не нажимайте сильно на панель рукой или острым предметом (гвоздем, карандашом или ручкой). Не царапайте панель.
- Соблюдайте удобную дистанцию при работе с устройством.
 - ▶ Ваше зрение может ухудшиться, если находиться слишком близко к устройству.
- Установите необходимое выходное разрешение, используя руководство пользователя.
 - ▶ В противном случае, ваше зрение может быть нарушено. Используйте одобренные средства во время очистки устройства. Не используйте бензин, растворитель или спирт.
 - ▶ Устройство может деформироваться.
- Элементы питания не должны подвергаться нагреву от прямых солнечных лучей, огня или электрических обогревателей.
- Не вставляйте перезаряжаемые элементы питания в зарядное устройство.
- На устройство не должны попадать капли или брызги жидкости. Нельзя ставить предметы, наполненные жидкостью, например, вазы, чашки и т. д. на устройство или над ним (например, на полки над устройством).
- Длительное использование гарнитуры и наушников или при прослушивании громкой музыки могут привести к ухудшению слуха.
- Распылите воду на мягкую ткань два-четыре раза, и используйте ее для очистки передней рамки. Осторожно протирайте в одном направлении. От излишней воды на поверхности могут остаться разводы.



- Не используйте продукты, под высоким напряжением, вблизи монитора. Например, электрическую мухобойку.
 - ▶ Это может привести к неполадкам монитора вследствие воздействия электрического тока.

Крепление на стене

- Не закрепляйте устройство самостоятельно. Вызовите мастера, квалификация которого подтверждена изготовителем.
- Невыполнение этих рекомендаций может привести к травмам.

Лицензии

Поддерживаемые лицензии могут отличаться в зависимости от модели. Дополнительная информация о лицензиях находится по адресу www.lg.com.

 **DOLBY AUDIO™**

 **HDMI™**
HIGH-DEFINITION MULTIMEDIA INTERFACE

 **dts-HD®**

Уведомление о программном обеспечении с открытым исходным кодом

Для получения исходного кода по условиям лицензий GPL, LGPL, MPL и других лицензий с открытым исходным кодом, который содержится в данном продукте, посетите веб-сайт: <http://opensource.lge.com>.

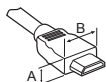
Кроме исходного кода, для загрузки доступны все соответствующие условия лицензии, отказ от гарантий и уведомления об авторских правах.

LG Electronics также предоставляет исходный код на компакт-диске за плату, которая покрывает стоимость выполнения этой рассылки (в частности, стоимость медианосителя, пересылки и обработки) посредством запросов в LG Electronics по адресу: opensource@lge.com. Данное предложение действительно в течение трех (3) лет с даты приобретения изделия.

Подготовка

❗ ПРИМЕЧАНИЕ

- Изображения изделия могут отличаться от Вашего телевизора.
- Экранное меню Вашего телевизора может незначительно отличаться от приведенных изображений.
- Доступные меню и параметры могут отличаться в зависимости от используемого источника входа или модели устройства.
- Функции устройства могут быть изменены без уведомления в дальнейшем.
- Для снижения энергопотребления переключайте телевизор в режим ожидания. Если какое-то время телевизор не смотрят, следует выключить его, чтобы снизить потребление энергии.
- Энергопотребление во время использования может быть значительно снижено путем уменьшения яркости изображения. При этом будут снижены и эксплуатационные расходы.
- Комплектация устройства может отличаться в зависимости от модели.
- Спецификации устройства или содержание данного руководства может изменяться без предварительного уведомления ввиду модернизации функций устройства.
- Для обеспечения оптимального соединения кабеля HDMI и USB-устройства должны иметь корпус разъема толщиной не более 10 мм и шириной не более 18 мм. Используйте удлинитель, который поддерживает USB 2.0, если кабель USB или флэш-накопитель USB не вставляется в порт USB на Вашем телевизоре.



*A ≦ 10 мм

*B ≦ 18 мм

- Используйте сертифицированный кабель с логотипом HDMI. При использовании не сертифицированного кабеля HDMI экран может отображаться неправильно, или может возникнуть ошибка подключения.
- Рекомендуемые типы кабелей HDMI:
 - Высокоскоростной HDMI®/™-кабель.
 - Высокоскоростной HDMI®/™-кабель с Ethernet.

⚠ ВНИМАНИЕ!

- Для обеспечения безопасности и продолжительного срока службы устройства не используйте детали, не одобренные изготовителем.
- Какие-либо повреждения или ущерб, вызванные использованием деталей не одобренных производителем, не являются гарантийным случаем.
- На экране некоторых моделей может быть тонкая пленка; не снимайте ее.

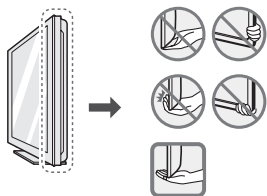
Поднятие и перемещение телевизора

Перед перемещением или поднятием телевизора ознакомьтесь со следующими инструкциями, во избежание повреждения и для обеспечения безопасной транспортировки, независимо от типа и размера телевизора.

- Телевизор предпочтительно перемещать в оригинальной коробке или упаковочном материале.
- Перед перемещением или поднятием телевизора отключите кабель питания и все остальные кабели.
- Во избежание царапин, когда Вы держите телевизор, экран должен быть направлен в сторону от Вас.



- Крепко удерживайте верхнюю и нижнюю части корпуса телевизора. Не нажимайте на экран и на области решетчатого динамика.

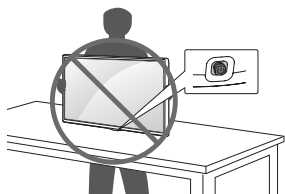


- При транспортировке не подвергайте телевизор тряске или избыточной вибрации.
- При транспортировке держите телевизор вертикально, не ставьте его на бок и не наклоняйте влево или вправо.
- Не оказывайте чрезмерного давления на каркас рамы, ведущего к ее сгибанию / деформации, так как это может привести к повреждению экрана.

⚠ ВНИМАНИЕ!

Избегайте касания экрана, так как это может привести к его повреждению.

При обращении с телевизором будьте осторожны, чтобы не повредить кнопку-джойстик, выступающую из корпуса.



Настройка телевизора

⚠ ВНИМАНИЕ!

При подсоединении подставки к телевизору, положите его экраном вниз на стол, подложив мягкую ткань или упаковочный пакет, чтобы предотвратить появление царапин.

Не переворачивайте телевизор на стойке (ножке подставки) так как, он может упасть, что может привести к его повреждению или нанесению Вам травм.

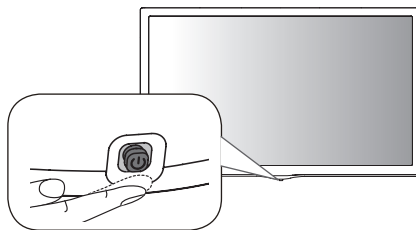
Не наносите посторонние вещества (масла, смазочные вещества и т. п.) на поверхность винта при сборке устройства. Это может привести к повреждению устройства.

! ПРИМЕЧАНИЕ

Поднимите защелку в основании ножки подставки и отсоедините стойку от телевизора.

Использование кнопки-джойстика

Функциями телевизора можно удобно управлять с помощью соответствующей кнопки.







Основные функции

	Включение питания (Нажмите) Выключение питания (Нажмите и удерживайте) ¹
	Управление громкостью
	Переключение ТВ каналов

¹ Все запущенные приложения будут закрыты, а любые текущие записи будут остановлены.

Настройка меню

Когда телевизор включен, нажмите кнопку-джойстик один раз. Выбирать элементы меню можно с помощью соответствующей кнопки.

	Выключение питания телевизора.
	Закрытие окон просмотра на экране и возврат к просмотру ТВ.
	Изменение источника входного сигнала.
	Открывает меню настроек.

! ПРИМЕЧАНИЕ

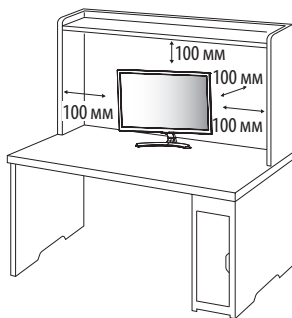
- Если нажать кнопку-джойстик, невозможно будет выполнить настройку уровня громкости и переключать каналы.

! ВНИМАНИЕ!

- Сдвигая пальцем кнопку-джойстик вверх, вниз, влево или вправо, будьте внимательны и не нажимайте на кнопку.

Установка на столе

- Изображения изделия могут отличаться от вашего телевизора.
- 1 Поднимите и вертикально установите телевизор на столе.
 - Оставьте зазор минимум 100 мм от стены для достаточной вентиляции.



- 2 Подключите адаптер питания и кабель питания к розетке.

! ВНИМАНИЕ!

- Не размещайте телевизор вблизи источников тепла, так как это может привести к пожару или другим повреждениям.

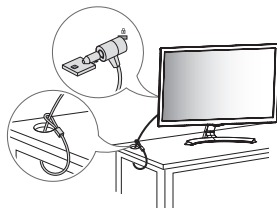
Подключите телевизор к адаптеру питания переменного тока, перед тем как подключить шнур питания телевизора к розетке.

Использование системы безопасности Kensington

Этот компонент доступен не для всех моделей.

- Изображения изделия могут отличаться от вашего телевизора.

Разъем системы безопасности Kensington находится на задней панели телевизора. Дополнительную информацию об установке и использовании см. в руководстве к системе безопасности Kensington или на сайте <http://www.kensington.com>. Проденьте кабель системы безопасности Kensington через телевизор и отверстие в столе.

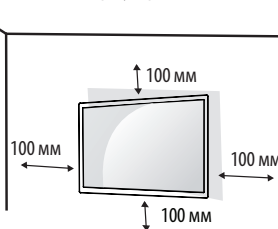


! ПРИМЕЧАНИЕ

Система безопасности Kensington приобретается отдельно. Её можно приобрести в большинстве магазинов электроники.

Крепление на стене

Для достаточной вентиляции обеспечьте свободное расстояние 100 мм с каждой стороны и сзади устройства. Инструкции по установке можно получить у дилера, см. руководство по установке дополнительного кронштейна для настенного крепления с возможностью регулировки наклона.



Если требуется закрепить телевизор на стене, установите кронштейн для настенного крепления (дополнительная деталь) на его задней панели.

При установке телевизора с помощью кронштейна для настенного крепления (дополнительная деталь), надежно закрепите крепление, чтобы предотвратить падение телевизора.

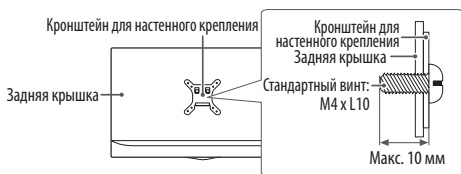
- 1 Использование более длинных винтов может вызвать повреждение телевизора изнутри.
- 2 Использование неподходящих винтов может привести к повреждению и падению телевизора с крепления. LG Electronics не несет ответственности за это.

Принадлежности, приобретаемые отдельно (кронштейн для настенного крепления)

Модель	24MT49S	28MT49S
Настенное крепление (А x В) (мм)	75 x 75	100 x 100
Стандартный винт	M4 x L10	
Количество винтов	4	
Кронштейн для настенного крепления (приобретаемый отдельно)	RW120	

⚠ ВНИМАНИЕ!

- Перед перемещением и установкой телевизора отключите кабель питания. Несоблюдение этого правила может привести к поражению электрическим током.
- Установка телевизора на потолок или наклонную стену может привести к его падению и получению серьезной травмы.
- Следует использовать одобренный кронштейн LG для настенного крепления и обратиться к местному поставщику или квалифицированному специалисту.
- Не заворачивайте винты с избыточной силой, т.к. это может привести к повреждению телевизора и потере гарантии.
- Следует использовать винты и настенные крепления, отвечающие стандарту VESA. Гарантия не распространяется на повреждения или травмы, полученные в результате неправильного использования аксессуаров.
- Не используйте винты для настенного крепления длиной более 10 мм – это может привести к повреждению устройства.



⚠ ПРИМЕЧАНИЕ

Следует использовать винты, отвечающие стандарту VESA. Комплект кронштейна для настенного крепления снабжается инструкцией по монтажу и необходимыми комплектующими. Настенный кронштейн является дополнительным аксессуаром. Дополнительные аксессуары можно приобрести у местного дилера.

Длина винтов может зависеть от кронштейна для настенного крепления. Убедитесь в том, что винты имеют соответствующую длину.

Дополнительная информация приведена в руководстве к кронштейну для настенного крепления.

Подключение внешних устройств

Убедитесь в том, что розетки, в которые вставлены кабели питания внешних устройств и телевизора, заземлены.

ПЕРЕД ПОДКЛЮЧЕНИЕМ НЕОБХОДИМО ОБЕСТОЧИТЬ ВСЕ ПОДКЛЮЧАЕМЫЕ УСТРОЙСТВА И ТЕЛЕВИЗОР! ОТКЛЮЧИТЕ АНТЕННУ ОТ ТЕЛЕВИЗОРА!

Подключите сигнальные кабели от внешних устройств к телевизору, а затем подключите все устройства к электросети. Обязательно используйте антенный изолятор (входит в комплект поставки в зависимости от модели) для подключения антенного кабеля.

НИ В КОЕМ СЛУЧАЕ НЕ ВКЛЮЧАЙТЕ ТЕЛЕВИЗОР И ПОДКЛЮЧАЕМЫЕ УСТРОЙСТВА В ЭЛЕКТРОСЕТЬ ДО ТЕХ ПОР, ПОКА НЕ ЗАКОНЧИЛИ ПОДСОЕДИНЯТЬ К НЕМУ СИГНАЛЬНЫЕ КАБЕЛИ. ЭТО МОЖЕТ ПРИВЕСТИ К ПОВРЕЖДЕНИЮ ТЕЛЕВИЗОРА И ПОДКЛЮЧАЕМЫХ УСТРОЙСТВ.

Помните, что электропроводка помещения, где планируется эксплуатировать телевизор должна соответствовать требованиям СНиП 3.05.06-85.*

*в зависимости от страны.

Подключите к телевизору различные внешние устройства и переключайте режимы источников для выбора внешнего устройства. Для получения дополнительной информации о подключении внешнего устройства см. руководства пользователя каждого устройства. Доступно подключение следующих внешних устройств: ресиверов HD, DVD-проигрывателей, видеомагнитофонов, аудиосистем, устройств хранения данных USB, ПК, видеокамер и фотоаппаратов, игровых приставок и других внешних устройств.

⚠ ПРИМЕЧАНИЕ

- Процесс подключения внешнего устройства отличается в зависимости от модели.
- Подключите внешние устройства независимо от порядка расположения разъемов телевизора.
- При записи телевизионной передачи с помощью устройства записи DVD или видеомагнитофона проверьте, что входной телевизионный сигнал поступает на вход телевизора через устройство записи DVD или видеомагнитофон. Для получения дополнительной информации о записи см. руководство пользователя подключенного устройства.
- Инструкции по эксплуатации см. в документации внешнего устройства.
- При подключении к телевизору игровой приставки используйте кабель, который поставляется в комплекте игровой приставки.

- В режиме РС (ПК) может наблюдаться шум, из-за выбранного разрешения, частоты вертикальной развертки, контрастности или яркости. При возникновении помех выберите для выхода РС (ПК) другое разрешение, измените частоту обновления или отрегулируйте яркость и контрастность в меню **ЭКРАН** так, чтобы изображение стало четким.
- В режиме РС (ПК) некоторые настройки разрешения экрана могут не работать должным образом в зависимости от видеокарты.

Подключение антенны

Подключите телевизионный антенный кабель (75 Ω) к входному гнезду в ТВ (Antenna/Cable).

- Для подключения нескольких телевизоров используйте антенный разветвитель.
- Если присутствуют помехи, и Вы используете личную антенну, сориентируйте её в направлении на ТВ вышку.
- При плохом качестве изображения правильно установите усилитель сигнала, чтобы обеспечить изображение более высокого качества.
Антенный кабель, усилитель и разветвитель в комплект поставки не входят.
- Поддерживаемый формат цифрового аудио: MPEG, Dolby Digital, Dolby Digital Plus, HE-AAC

Подключение спутниковой тарелки

Только для моделей с поддержкой спутникового ТВ.

Подключите кабель от спутниковой тарелки (75 Ω), или к специальной спутниковой розетке с проходом по питанию.

Подключение САМ (CI) - модуля

Просмотр закодированных (платных) каналов в режиме цифрового ТВ.

Проверьте, правильно ли установлен САМ (CI) - модуль в разъем РСМСIA. Неправильная установка модуля может привести к повреждению телевизора и разъема для карты РСМСIA.

Если в телевизоре отсутствуют видеоизображение и звук при подключенном САМ (CI)-модуле, свяжитесь с оператором клиентской службы наземного/кабельного/спутникового вещания.

Подключение компьютера

При подключении компьютера к входному порту HDMI для параметра **Обозначение входного порта** данного порта следует установить значение **ПК**.



(Входы) (Пульт дистанционного управления (пульт ДУ))

⇒ **Все входы** ⇒ **ИЗМЕНИТЬ ЗНАЧОК** ⇒ **ПК**

Другие подключения

Подключите телевизор к внешнему устройству. Для получения наилучшего качества изображения и звука подключите телевизор к внешнему устройству HDMI-кабелем. Не все кабели входят в комплект поставки.

- Поддерживаемый формат HDMI аудио:
 - Dolby Digital / Dolby Digital Plus (32 кГц, 44,1 кГц, 48 кГц), DTS (44,1 кГц, 48 кГц),
 - PCM (32 кГц, 44,1 кГц, 48 кГц, 96 кГц, 192 кГц)
(В зависимости от модели)

Пульт дистанционного управления (пульт ДУ)

(Некоторые кнопки и сервисы могут быть недоступны в зависимости от модели и региона.)

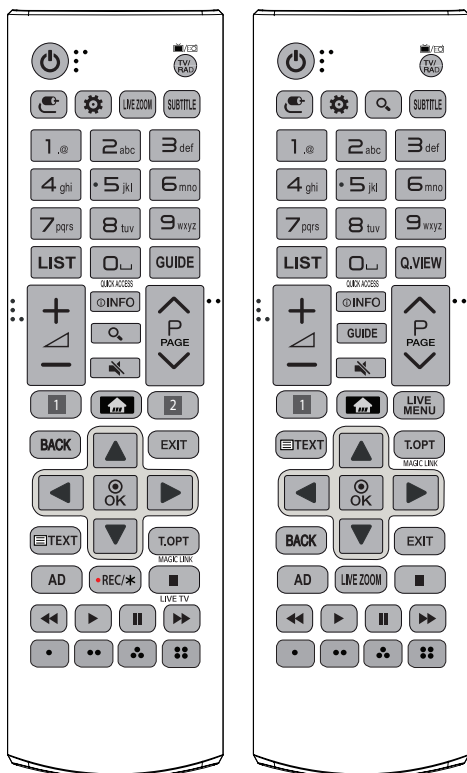
Описания в данном руководстве относятся к кнопкам на пульте ДУ. Внимательно прочитайте настоящее руководство и правильно используйте пульт ДУ с телевизором.

Чтобы заменить батареи, откройте крышку батарейного отсека, замените батареи (1,5 В AAA) с учётом ⊕ и ⊖, указанных на маркировке в отсеке, и закройте крышку отсека. Для извлечения батарей выполните действия по их установке в обратном порядке.

⚠ ВНИМАНИЕ!

- Не используйте новые батареи вместе со старыми, это может вызвать повреждение пульта ДУ.
- ТВ комплектуется различными пультами ДУ, в зависимости от модели и страны.

Направляйте пульт ДУ на телевизор.



📶 (ВХОД) Изменение источника входного сигнала.

⚙ (Быстрые настройки) Доступ к быстрым настройкам.

LIVE ZOOM Увеличивая выбранную область, можно посмотреть ее во весь экран.

🔍 (ПОИСК) Поиск такого содержимого, как ТВ-программы, фильмы или другие видеозаписи, или выполнение веб-поиска путем ввода поисковых запросов в поле поиска.

SUBTITLE Отображение субтитров в цифровых каналах (при вещании).

Цифровые кнопки Ввод чисел.

Кнопки с буквами Ввод букв.

LIST Доступ к списку каналов.

⏏ (Пробел) Ввод пробела на экранной клавиатуре.

GUIDE Отображение программы передач.

Q.VIEW Возврат к ранее просматриваемой программе.

QUICK ACCESS* (Меню быстрого доступа) Быстрый переход к назначенному на цифровую кнопку приложению во время просмотра телепередач или использовании других приложений.

+ / - Настройка уровня громкости.

ⓘ INFO Отображение информации о текущей программе или входе.

🔊 (БЕЗ ЗВУКА) Вкл./Откл. звука.

^ P v Последовательное переключение каналов.

^ PAGE v Постраничное пролистывание списков.

1, 2 Кнопки потоковой передачи Подключение к сервису потоковой передачи видео.

🏠 (HOME) Доступ к домашней панели SMART TV.

- История предыдущих действий отображается при нажатии и удерживании кнопки 🏠.

LIVE MENU Отображение списков "Каналы" и "Рекомендации".

BACK Возврат на предыдущий уровень меню.

EXIT Закрытие окон просмотра на экране и возврат к просмотру ТВ.

Кнопки телетекста (TEXT / T.OPT) Эти кнопки используются для работы с телетекстом.

MAGIC LINK* Производит поиск и предоставление контента в сети Интернет по ключевым описаниям и жанру.

Кнопки навигации (вверх/вниз/влево/вправо) Последовательная навигация в меню в выбранном направлении.

⊙ OK Выбор меню или параметров и подтверждение ввода.

AD Включение функции аудио описаний.

• REC/* Начало записи и отображение меню записи. (Только для ТВ с поддержкой Time Machine^{Ready} в зависимости от страны).

LIVE TV Возврат к просмотру телеканалов.

Кнопки управления (■, ◀, ▶, ||, ▶▶) Управление медиаконтентом.

⊙, ⊙⊙, ⊙⊙⊙, ⊙⊙⊙⊙ Доступ к специальным функциям некоторых меню.

🔌 (Питание) Включение и выключение телевизора.

TV/RAD 📺/📻 Переключение режимов: радио/цифр. ТВ/аналог. ТВ.

* Чтобы воспользоваться кнопкой, нажмите и удерживайте ее в течение 3 и более секунд.

Обслуживание

Очистка телевизора

Для сохранения превосходного качества изображения и длительного срока службы продукта необходимо регулярно очищать телевизор.

- Перед очисткой телевизора выключите питание и отключите шнур питания и другие кабели.
- Если телевизор не используется в течение длительного времени, отключите шнур питания от розетки, чтобы избежать повреждения из-за разряда молнии или скачка напряжения.

Экран, рамка, корпус и подставка

Для удаления пыли или незначительных загрязнений используйте сухую, чистую и мягкую ткань.

Для удаления значительных загрязнений протирайте поверхность мягкой тканью, смоченной в чистой воде или мягком растворе моющего средства. После этого сразу же протрите экран и рамку сухой тканью.

- Всегда избегайте касания экрана, так как это может привести к его повреждению.
- Не нажимайте, не трите и не бейте по поверхности ногтями или острыми предметами, так как это может привести к появлению царапин на экране и искажению изображения.
- Не используйте химические вещества, так как это может привести к повреждению поверхности.
- Не наносите жидкость непосредственно на поверхность. При попадании воды внутрь корпуса телевизора существует риск возникновения пожара, поражения электрическим током и неисправности.

Кабель питания

Регулярно очищайте шнур питания от накопившейся пыли или грязи.

Предотвращение повреждения или выгорания экрана телевизора

- Если на экране в течение длительного времени отображается неподвижное изображение, оно может «отпечататься» и оставить на экране постоянный след. На такое повреждение или «выгорание» гарантия не распространяется.
- Если в течение длительного времени для телевизора установлен формат изображения 4:3, может появиться остаточное изображение на чёрных областях.
- Для предотвращения данной проблемы избегайте вывода на экран неподвижных изображений в течение длительного времени (2 часа или более для ЖК-телевизоров).





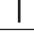

ПРЕДУПРЕЖДЕНИЕ!

Не устанавливайте телевизор на неустойчивые поверхности. Телевизор может упасть, что может привести к травмам или смертельным случаям. Многих травм, особенно в отношении детей, можно избежать, соблюдая простые меры предосторожности:




- Использовать корпуса или подставки, рекомендованные производителем телевизора.
- Использовать только такую мебель, которая может надежно удерживать телевизор.
- Убедиться, что телевизор не нависает над краем поверхности мебели, на котором он установлен.
- Не устанавливать телевизор на высокие предметы мебели (например, шкафы или книжные шкафы), не прикрепив эту мебель и телевизор к надежной опоре.
- Не помещать ткань между телевизором и предметом мебели, на котором он установлен.
- Объяснить детям, что опасно взбираться на мебель, чтобы дотянуться до телевизора или его элементов управления.

При обслуживании и перемещении телевизора следует также принимать во внимание описанные выше меры предосторожности.

Условные обозначения

	Означает переменный ток (AC).
	Означает постоянный ток (DC).
	Означает оборудование класса II.
	Означает режим ожидания.
	Означает "ВКЛ." (питание).
	Означает опасное напряжение.

Устранение неисправностей

Проблема	Решение
Телевизор не реагирует на команды пульта дистанционного управления (пульта ДУ).	<ul style="list-style-type: none"> * Убедитесь в отсутствии препятствий между ТВ и пультом дистанционного управления. * Убедитесь, что батареи заряжены и правильно установлены (⊕ к ⊕, ⊖ к ⊖). * При необходимости замените батареи новыми. * При использовании пульта ДУ Magic [в зависимости от модели] потрясите пульт из стороны в сторону. Убедитесь в том, что пульт и ТВ сопряжены.
ТВ не включается: отсутствуют изображение и звук.	<ul style="list-style-type: none"> * Убедитесь, что розетка работает, сетевое напряжение присутствует, подключив к ней другие электроприборы. * Убедитесь, что шнур питания надёжно подключен к розетке и к ТВ. * Убедитесь, что ТВ включён (включите ТВ кнопкой, расположенной на панели).
Телевизор самопроизвольно выключается.	<ul style="list-style-type: none"> * Проверьте надежность подключения электросети (место: розетка/ТВ). Возможно, произошел сбой в сети электропитания, плохой контакт в розетке. * Если на ТВ не подавались сигналы управления с ПДУ в течение двух часов, ТВ отключается по таймеру для сбережения энергии. * Проверьте функции Таймер сна и Время выкл. - активируется в настройках «ВРЕМЯ». См. «Таймер сна». * Если отсутствует входной сигнал в течение 15 минут, телевизор выключится автоматически.
При подсоединении к компьютеру (DVI/HDMI), отображается сообщение «Нет сигнала» или «Неверный формат».	<ul style="list-style-type: none"> * Убедитесь, что выбран правильный источник входного сигнала - меню «ВХОД» (кнопка INPUT). * Убедитесь, что ТВ поддерживает разрешение и частоту кадров видеокарты. Если установлена неподдерживаемая частота или разрешение в настройках видеокарты - установите рекомендуемые параметры. * Выключите/включите ТВ с помощью пульта ДУ. * Переподключите кабель HDMI. * Перезагрузите компьютер не выключая ТВ.
Во время просмотра отсутствует или искажен звук.	<ul style="list-style-type: none"> * Нажмите кнопку  или  на ПДУ. * Убедитесь, что не включен режим «Без звука» . * Переключите канал. Возможно, проблема связана с каналом. Для аналоговых каналов проблема может быть связана с определением системы вещания, измените в меню КАНАЛЫ → Ручная настройка → Система. * Если звук отсутствует/искажен на определенных ТВ каналах, измените звуковую дорожку или переключите моно/стерео через меню быстрого доступа (Q.Меню). * Убедитесь, что аудиокабели подключены правильно и не повреждены. * При воспроизведении видеоконтента с USB-носителя, формат звуковой дорожки может не поддерживаться. * Проверьте вывод звука в меню «ЗВУК», опция «Аудиовыход».
Отображается чёрно-белое изображение или низкое качество цветопередачи.	<ul style="list-style-type: none"> * Отрегулируйте Цветность, Оттенки и Цветовую температуру в меню «ЭКРАН». * Произведите Сброс настроек экрана в меню «ЭКРАН». * Произведите сброс на Заводские настройки в меню «УСТАНОВКИ». (Все пользовательские настройки и каналы будут удалены).
Питание включено, но отображается очень тёмное изображение.	<ul style="list-style-type: none"> * Проверьте функцию Экономия энергии (ECO) в меню «ЭКРАН». При необходимости отключите. * Отрегулируйте Яркость и Контрастность в меню «ЭКРАН». * Произведите Сброс настроек экрана в меню «ЭКРАН». * Произведите сброс на Заводские настройки в меню «УСТАНОВКИ». (Все пользовательские настройки и каналы будут удалены).
На экране отображается надпись «Нет сигнала».	<ul style="list-style-type: none"> * Проверьте правильность выбора входного сигнала в меню «ВХОД» (кнопка INPUT). * Убедитесь, что внешнее устройство надёжно подключено с помощью сигнального кабеля, включено и работоспособно. * Попробуйте поменять сигнальный кабель, возможно проблема с ним. * Обратитесь к разделу Подключений инструкции пользователя и подключите внешнее устройство.
Изображение на экране ТВ с ПК отображается не полностью или с искажениями.	<ul style="list-style-type: none"> * Выполните автонастройку или настройте параметры позиции вручную с помощью опции Экран в меню «ЭКРАН» - только для RGB [в зависимости от модели]. * При использовании HDMI-кабеля, переименуйте соответствующий вход в PC (ПК) кнопкой Input (Вход) [Используйте масштабирование в настройках видеокарты на ПК]. * Убедитесь, что ТВ поддерживает разрешение и частоту кадров видеокарты. Если установлена неподдерживаемая частота или разрешение в настройках видеокарты - установите рекомендуемые параметры.

Проблема	Решение
Низкое качество изображения некоторых каналов. Полосы, линии, штрихи на изображении или изображение размыто.	<ul style="list-style-type: none"> * Переключите канал. Возможно, проблема связана с каналом. Для аналоговых каналов проблема может быть связана с определением системы вещания, измените в меню КАНАЛЫ → Ручная настройка → Система. * Сигнал станции слишком слабый. Направьте антенну в правильном направлении. * Убедитесь, в отсутствии источников помех, например, других электрических устройств или электроинструментов. * Произведите сброс на Заводские настройки в меню «УСТАНОВКИ». (Все пользовательские настройки и каналы будут удалены).
Не настраивает каналы, настраивает не все каналы.	<ul style="list-style-type: none"> * Выберите правильный режим поиска: Эфирное ТВ (если у Вас собственная антенна, направленная на ТВ вышку) или кабельное ТВ (если Ваша квартира подключена к домашней антенне) и заново произведите автопоиск. Если Вашего кабельного оператора нет в списке при выборе Кабельное ТВ - выберите опцию Другие операторы → тип поиска Быстрый → Введите начальную частоту (46000) или выберите ПОЛНЫЙ поиск (занимает дополнительное время). * Проверьте правильность направления собственной антенны, целостность кабеля, разъемов, надежность подключения. * Произведите сброс на Заводские настройки в меню «УСТАНОВКИ». (Все пользовательские настройки и каналы будут удалены). * Обновите Программное Обеспечение (ПО). ПО в соответствии с моделью ТВ и инструкцию по обновлению можно найти на официальном сайте www.lg.com. * Обратитесь к кабельному оператору для проверки сигнала.
Не описанная (другая) проблема воспроизведения и передачи сигналов. Не работает какая-либо функция, заложенная в ТВ.	<ul style="list-style-type: none"> * Произведите сброс на Заводские настройки в меню УСТАНОВКИ. (Все пользовательские настройки и каналы будут удалены). * Обновите программное обеспечение (ПО). ПО в соответствии с моделью ТВ и инструкцию по обновлению можно найти на официальном сайте www.lg.com.

Технические характеристики

Характеристики изделий могут быть изменены без предварительного уведомления в связи с модернизацией функций устройства.

Модель	Размеры (Ш x В x Г) (мм)		Вес (кг)		Потребляемая мощность (Исходное состояние)	Требования к электропитанию
	С подставкой	Без подставки	С подставкой	Без подставки		
24MT49S	556 x 387,3 x 146,3	556 x 345,2 x 53,1	3,4	3,2	25 Вт	19 В --- 2,0 А
28MT49S	641,5 x 435,5 x 186,1	641,5 x 396,3 x 57,5	4,7	4,5	28 Вт	19 В --- 2,0 А

Беспроводной модуль: технические характеристики

- Поскольку диапазоны могут отличаться в разных странах, пользователь не может изменять или настраивать рабочую частоту. Этот продукт настроен в соответствии с таблицей частот в регионах.
- Для безопасности пользователя устройство необходимо устанавливать и использовать на расстоянии минимум 20 см от пользователя.

CE 0197

Спецификация модуля беспроводной ЛВС (LGSWFAC71)	
беспроводной LAN (IEEE 802.11a/b/g/n/ac)	
Диапазон частот	Выходная мощность (Макс.)
2400 – 2483,5 МГц	13 дБм
5150 – 5725 МГц	16,5 дБм
5725 – 5850 МГц (Для стран, не входящих в ЕС)	10 дБм

Стандарт "IEEE802.11ac" недоступен в некоторых странах.

(в зависимости от страны)

	Цифровое ТВ			Аналоговое ТВ
Телевизионная система	DVB-T DVB-T2 DVB-C DVB-S/S2			PAL/SECAM, B/G, D/K, I SECAM L
Зона покрытия канала (диапазон частот)	DVB-S/S2	DVB-C	DVB-T/T2	46 – 862 МГц
	950 – 2150 МГц	46 – 890 МГц	VHF III: 174 – 230 МГц UHF IV: 470 – 606 МГц UHF V: 606 – 862 МГц S полоса II: 230 – 300 МГц S полоса III: 300 – 470 МГц	
Максимальное количество каналов в списке	6000	2000		
Волновое сопротивление антенны	75 Ω			

AC-DC Адаптер

Производитель: Lien Chang
Модель: LCAP16B-E, LCAP21C
Изготовитель: Honor
Модель: ADS-45FSN-19 19040GPG,
ADS-45SN-19-3 19040G

Входное напряжение: AC 100 – 240 В ~ 50/60 Гц
Выходное напряжение: DC 19 В – – 2,1 А

Условия окружающей среды

Температура воздуха при рабочем режиме: От 0 °С до 40 °С

Влажность воздуха при рабочем режиме: Менее 80 %

Температура воздуха при хранении: От -20 °С до 60 °С

Влажность воздуха при хранении: Менее 85 %

САМ модуль

Размер САМ модуля (Ш x В x Г) : 100,0 мм x 55,0 мм x 5,0 мм

Данные по энергоэффективности для моделей телевизоров LG

* Указанные модели телевизоров не имеют «выключенного режима».

Для полного отключения телевизора - отсоедините его от сети питания.

Модель:	Удельная мощность рабочего режима: Вт/см ²	Потребляемая мощность изделием в режиме ожидания: Вт	Потребляемая мощность изделием в выключенном режиме:
24MT49S	0,025	0,4	отсутствует
28MT49S	0,018	0,4	отсутствует



РУКОВОДСТВО ПОЛЬЗОВАТЕЛЯ

НАСТРОЙКА УПРАВЛЕНИЯ ВНЕШНЕГО УСТРОЙСТВА

Перед началом эксплуатации внимательно прочтите настоящее руководство и сохраните его для будущего использования.

КОДЫ КНОПОК

- Этот компонент доступен не для всех моделей.

Код (шестнадцатеричный)	Функция	Примечание	Код (шестнадцатеричный)	Функция	Примечание
00	Канал +, Программа +	Кнопка пульта ДУ	53	Список	Кнопка пульта ДУ
01	Канал -, Программа -	Кнопка пульта ДУ	5B	Выйти	Кнопка пульта ДУ
02	Громкость +	Кнопка пульта ДУ	60	PIP(AD)	Кнопка пульта ДУ
03	Громкость -	Кнопка пульта ДУ	61	Синий	Кнопка пульта ДУ
06	> (Кнопка со стрелкой/ правая кнопка)	Кнопка пульта ДУ	63	Желтый	Кнопка пульта ДУ
07	< (Кнопка со стрелкой/ левая кнопка)	Кнопка пульта ДУ	71	Зеленый	Кнопка пульта ДУ
08	Питание	Кнопка пульта ДУ	72	Красный	Кнопка пульта ДУ
09	Без звука	Кнопка пульта ДУ	79	Коэффициент/ Формат экрана	Кнопка пульта ДУ
0B	Ввод	Кнопка пульта ДУ	91	Описание аудио	Кнопка пульта ДУ
0E	СПЯЩИЙ РЕЖИМ	Кнопка пульта ДУ	9E	LIVE MENU	Кнопка пульта ДУ
0F	Аналоговое ТВ/ ТВ/ РАДИО	Кнопка пульта ДУ	7A	Руководство пользователя	Кнопка пульта ДУ
10 - 19	* Клавиши с цифрами 0 - 9	Кнопка пульта ДУ	7C	Smart/ Главное меню	Кнопка пульта ДУ
1A	Быстрый просмотр/ Архивные кадры	Кнопка пульта ДУ	7E	SIMPLINK	Кнопка пульта ДУ
1E	Избранный канал	Кнопка пульта ДУ	8E	▶▶ (Вперед)	Кнопка пульта ДУ
20	Текст (Телетекст)	Кнопка пульта ДУ	8F	◀◀ (Назад)	Кнопка пульта ДУ
21	T. Opt (Опция телетекста)	Кнопка пульта ДУ	AA	Информация	Кнопка пульта ДУ
28	Возврат (НАЗАД)	Кнопка пульта ДУ	AB	Программа передач	Кнопка пульта ДУ
30	AV (Аудио/ Видео) режим	Кнопка пульта ДУ	B0	▶ (Воспроизведение)	Кнопка пульта ДУ
39	Субтитры	Кнопка пульта ДУ	B1	■ (Остановить/ Список файлов)	Кнопка пульта ДУ
40	Λ (Кнопка со стрелкой/ Курсор вверх)	Кнопка пульта ДУ	B5	RECENT	Кнопка пульта ДУ
41	V (Кнопка со стрелкой/ Курсор вниз)	Кнопка пульта ДУ	BA	▬ (Стоп-кадр/ Медленное воспроизведение/ Пауза)	Кнопка пульта ДУ
42	Мои приложения	Кнопка пульта ДУ	BB	Футбол	Кнопка пульта ДУ
43	Меню/ Настройки	Кнопка пульта ДУ	BD	● (ЗАПИСЬ)	Кнопка пульта ДУ
44	OK/Ввод	Кнопка пульта ДУ	DC	3D	Кнопка пульта ДУ
45	Q.Menu (Быстрое меню)	Кнопка пульта ДУ	99	Автонастройка	Кнопка пульта ДУ
4C	Список, - (Только для ATSC)	Кнопка пульта ДУ	9F	Приложение/ *	Кнопка пульта ДУ
4D	PICTURE	Кнопка пульта ДУ	9B	TV/PC	Кнопка пульта ДУ
52	SOUND	Кнопка пульта ДУ			

* Код кнопки 4C (0x4C) доступен на моделях ATSC/ISDB, использующих главный/вспомогательный канал.
(Для моделей Южной Кореи, Японии, Северной Америки, Латинской Америки за исключением Колумбии)

НАСТРОЙКА УПРАВЛЕНИЯ ВНЕШНЕГО УСТРОЙСТВА

- Приведенное изображение может отличаться от изображения на вашем телевизоре.

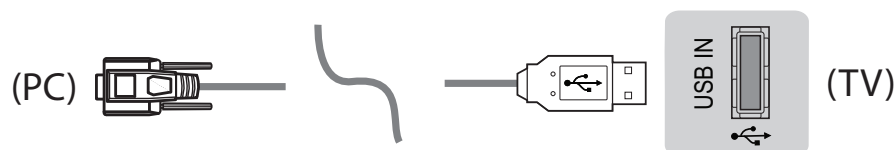
Подключите USB к последовательному порту/разъему RS-232C внешнего устройства управления (например, к компьютеру или системе контроля аудио/видео) для управления функциями изделия с внешнего устройства.

Примечание: Тип порта управления на ТВ может отличаться в зависимости от серии модели.

- * Следует помнить, что не все модели поддерживают этот тип подключения.
- * Кабель в комплект поставки не входит.

Конвертер USB/последовательный порт с кабелем USB

Тип USB



- Телевизор LGTV поддерживает конвертер USB/последовательный порт, реализованный на чипе PL2303 (идентификатор производителя: 0x0557, идентификатор продукта: 0x2008), который не является продуктом и не распространяется компанией LG.
- Его можно приобрести в магазине компьютерной техники, где продают компьютерные комплектующие для IT-специалистов.

RS232C с кабелем RS-232C

Тип разъема DE9 (9-контактный D-Sub)

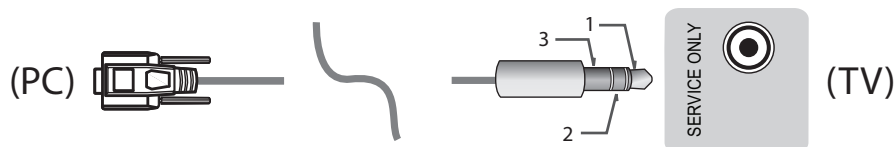
- Требуется приобрести кабель RS-232C (тип разъема: DE9 D-Sub, 9-контактный, гнездовой-гнездовой) на RS-232C, который необходим для подключения ПК к телевизору, как указано в руководстве пользователя.



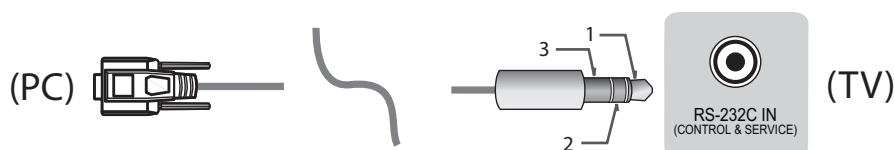
Интерфейс подключения может отличаться от интерфейса вашего телевизора.

Тип гнезда для телефона

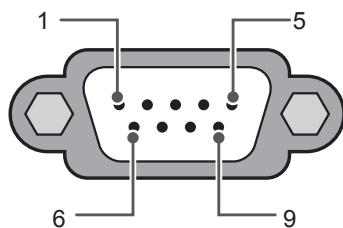
- Необходимо приобрести переходник с телефонного кабеля на RS-232 для подключения ПК к телевизору, специальный тип которого указан в руководстве.
- * Для других моделей устанавливайте соединение через порт USB.
- * Интерфейс подключения может отличаться от интерфейса вашего телевизора.



- или



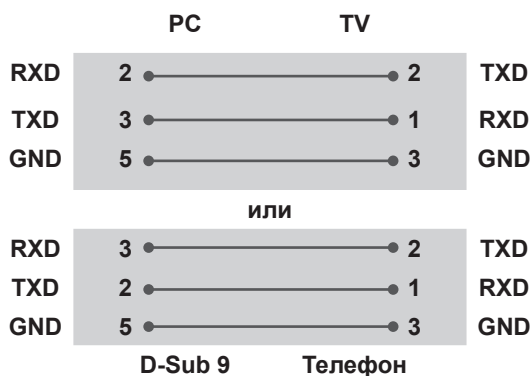
Компьютер пользователя



RS-232C
(Последовательный порт)

Конфигурации RS-232C

Конфигурации с 3 проводами (нестандартный кабель)



Set ID

Для установки идентификатора см. **Реальное соответствие данных** на стр.6

1. Для доступа к главному меню нажмите кнопку **Настройки**.
2. С помощью кнопок навигации перейдите к элементу (***Общие** → **Сведения о телевизоре** или **УСТАНОВКИ**) и нажмите **ОК**.
3. С помощью кнопок навигации перейдите к элементу **Установить идентификатор** и нажмите **ОК**.
4. Перейдите влево или вправо для установки идентификатора, а затем выберите **ЗАКРЫТЬ**. Значения могут быть в диапазоне от 1 до 99.
5. После завершения нажмите **ВЫЙТИ**.

* (в зависимости от модели)

Параметры обмена данными

- Скорость передачи: 9600 бит/сек (UART)
- Разрядность: 8 бит
- Четность: нет
- Стоповый бит: 1 бит
- Код обмена данными: код ASCII
- Используйте кросс-кабель (реверсивный).

Список команд

(в зависимости от модели)

	COMMAND1	COMMAND2	DATA (в шестнадцатеричном коде)		COMMAND1	COMMAND2	DATA (в шестнадцатеричном коде)
01. Мощность*	k	a	от 00 до 01	15. Баланс	k	t	от 00 до 64
02. Формат экрана	k	c	(стр.7)	16. Цветовая температура	x	u	от 00 до 64
03. Screen Mute (Выключение экрана)	k	d	(стр.7)	17. ISM Method (Метод ISM) (только плазменные телевизоры)	j	p	(стр.8)
04. Volume Mute (Выключение звука)	k	e	от 00 до 01	18. Эквалайзер	j	v	(стр.9)
05. Volume Control (Управление громкостью)	k	f	от 00 до 64	19. Экономия энергии	j	q	от 00 до 05
06. Контрастность	k	g	от 00 до 64	20. Tune Command (Команда настройки канала)	m	a	(стр.9)
07. Яркость	k	h	от 00 до 64	21. Канал (Программа) Добавить/Удалить (Пропустить)	m	b	от 00 до 01
08. Цветность	k	i	от 00 до 64	22. Key (Клавиша)	m	c	Коды кнопок
09. Оттенки	k	j	от 00 до 64	23. Control Backlight (Подсветка), Control Panel Light (Подсветка панели управления)	m	g	от 00 до 64
10. Чёткость	k	k	от 00 до 32	24. Input select (Выбор входа) (Основной)	x	b	(стр.11)
11. OSD Select (Выбор экранного меню)	k	l	от 00 до 01	25. 3D (только для моделей с поддержкой 3D)	x	t	(стр.11)
12. Remote Control Lock Mode (Блокировка дистанционного управления)	k	m	от 00 до 01	26. Extended 3D (Расширенный 3D-режим) (только для моделей с поддержкой 3D)	x	v	(стр.12)
13. Treble (Высокие частоты)	k	r	от 00 до 64	27. Auto Configure (Автоматическая настройка) (Command: j u)	j	u	(стр.12)
14. Bass (Низкие частоты)	k	s	от 00 до 64				

* Примечание: При воспроизведении и записи медианных все команды, кроме Питание (ка) и Ключ (мс) не выполняются и обрабатываются как NG.

По кабелю RS232C телевизор может передавать команду "ка command" в выключенном и включенном состоянии. При использовании преобразователя USB на последовательный порт управление командами доступно только при включенном телевизоре.

Протокол передачи/приема

Передача

[Command1][Command2][][Set ID][][Data][Cr]

[Command 1] : Первая команда для управления телевизором. (j, k, m или x)

[Command 2] : Вторая команда для управления телевизором.

[Set ID] : Можно установить значение меню [Set ID] для выбора нужного идентификатора монитора в меню параметров.

Диапазон значений для телевизора: от 1 до 99. Если значение идентификатора монитора для меню [Set ID] равно "0", все подключенные мониторы будут доступны.

*Значение меню [Set ID] указывается в десятичном виде (от 1 до 99) в меню и в шестнадцатеричном виде (от 0x00 до 0x63) по протоколу передачи/приема.

[DATA] : Передача данных команды (в шестнадцатеричном коде). Передайте данные "FF" для чтения состояния команды.

[Cr] : Возврат кабельной трансляции - код ASCII '0x0D'

[] : Пробел – код ASCII '0x20'

Подтверждение нормальных данных

[Command2][][Set ID][][OK][Data][x]

- * Устройство передает ACK (подтверждение) в таком формате при получении нормальных данных. В настоящее время, если данные находятся в режиме чтения, будет указано текущее состояние. Если данные находятся в режиме записи, данные будут возвращены на компьютер.

Подтверждение ошибки

[Command2][][Set ID][][NG][Data][x]

- * Телевизор передает ACK (подтверждение) в таком формате при получении неправильных данных от недействующих функций или при возникновении коммуникационных ошибок.

Data 00: Недопустимый код

Реальное соответствие данных (Шестнадцатеричный → Десятичный)

- * При вводе данных [data] в шестнадцатеричном виде пользуйтесь приведенной таблицей пересчета.

- * Настройка канала (ma) Command использует двубитные шестнадцатеричные значения ([data]) для выбора номера канала.

00 : Шар 0	32 : Шар 50 (Set ID 50)	FE : Шар 254
01 : Шар 1 (Set ID 1)	33 : Шар 51 (Set ID 51)	FF : Шар 255
...
0A : Шар 10 (Set ID 10)	63 : Шар 99 (Set ID 99)	01 00 : Шар 256
...
0F : Шар 15 (Set ID 15)	C7 : Шар 199	27 0E : Шар 9998
10 : Шар 16 (Set ID 16)	C8 : Шар 200	27 0F : Шар 9999
...

* Работа команд может отличаться в зависимости от модели или сигнала.

01. Мощность (Command: k a)

► Управление *включением и выключением телевизора.

```
Transmission[k][a][ ][Set ID][ ][Data][Cr]
```

Data 00: Выключение 01 : *Включение питания питания

```
Ack [a][ ][Set ID][ ][OK/NG][Data][x]
```

► Для отображения состояния телевизора: включен или *выключен

```
Transmission [k][a][ ][Set ID][ ][FF][Cr]
```

```
Ack [a][ ][Set ID][ ][OK][Data][x]
```

* Также, если другие функции передают данные "FF" на основе этого формата, полученные данные представляют состояние каждой функции.

02. Формат экрана (Command: k c)

(Основной формат изображения экрана)

► Выбор формата экрана (Основной формат экрана)

Кроме того, можно настроить формат экрана с помощью пункта "Формат экрана" в меню Q.MENU или в меню PICTURE.

```
Transmission [k][c][ ][Set ID][ ][Data][Cr]
```

Data 01: Стандартный экран (4:3)	07: 14:9 (Европа, Колумбия, Средний Восток, Азия - кроме Южной Кореи и Японии)
02: Широкий экран (16:9)	09: *Исходный
04: Увеличение	0B: Во весь экран
05: Увеличение 2 (только для Латинской Америки, кроме Колумбии)	0E: Исходный (Европа, Колумбия, Средний Восток, Азия - кроме Южной Кореи и Японии)
06: Автоматический/Исходный	от 10 до 1F: Масштабирование от 1 до 16

```
Ack [c][ ][Set ID][ ][OK/NG][Data][x]
```

* Используя входной сигнал ПК, вы выбираете соотношение сторон формата экрана 16:9 или 4:3.

* В режиме DTV/HDMI/Компонент (режим высокого разрешения) доступен режим "Исходный".

* Работа полноэкранный режим может отличаться в зависимости от модели и поддержки стандарта полного цифр. ТВ или частичного аналог. ТВ, AV.

03. Screen Mute (Выключение экрана) (Command: k d)

► Включение/выключение экрана.

```
Transmission [k][d][ ][Set ID][ ][Data][Cr]
```

Data 00: Функция отключения экрана выключена (есть изображение)

функция выключения видео выключена

01: Функция выключения экрана включена (нет изображения)

10: Функция выключения видео включена

```
Ack [d][ ][Set ID][ ][OK/NG][Data][x]
```

* При выключении только видео на телевизоре будет отображаться только экранное меню. Но при выключении экрана на телевизоре не будет отображаться даже экранное меню.

04. Volume Mute (Выключение звука) (Command: k e)

► Включение/выключение звука. Включать/выключать звук можно также с помощью кнопки MUTE на пульте ДУ.

```
Transmission [k][e][ ][Set ID][ ][Data][Cr]
```

Data 00: Функция выключения звука включена (звук выключен)

01: Функция выключения звука выключена (звук включен)

```
Ack [e][ ][Set ID][ ][OK/NG][Data][x]
```

05. Volume Control (Управление громкостью) (Command: k f)

► Настройка громкости. Настроить громкость можно также с помощью кнопок громкости на пульте дистанционного управления.

```
Transmission [k][f][ ][Set ID][ ][Data][Cr]
```

Data мин. 00 до макс.: 64

```
Ack [f][ ][Set ID][ ][OK/NG][Data][x]
```

06. Контрастность (Command: k g)

► Настройка контрастности экрана. Контрастность также можно настроить с помощью меню PICTURE.

```
Transmission [k][g][ ][Set ID][ ][Data][Cr]
```

Data мин. 00 до макс.: 64

```
Ack [g][ ][Set ID][ ][OK/NG][Data][x]
```

07. Яркость (Command: k h)

► Настройка яркости экрана. Яркость также можно настроить с помощью меню PICTURE.

```
Transmission [k][h][ ][Set ID][ ][Data][Cr]
```

Data мин. 00 до макс.: 64

```
Ack [h][ ][Set ID][ ][OK/NG][Data][x]
```

08. Цветность (Command: k i)

- ▶ Настройка цветов экрана. Настроить цвета можно также с помощью меню настройки изображения PICTURE.

Transmission [k][i][][Set ID][][Data][Cr]

Data мин. 00 до макс.: 64

Ack [i][][Set ID][][OK/NG][Data][x]

09. Оттенки (Command: k j)

- ▶ Настройка оттенков экрана. Оттенки также можно настроить с помощью меню PICTURE.

Transmission [k][j][][Set ID][][Data][Cr]

Data Красный: 00 до Зеленый: 64

Ack [j][][Set ID][][OK/NG][Data][x]

10. Чёткость (Command: k k)

- ▶ Настройка четкости экрана. Четкость также можно настроить с помощью меню PICTURE.

Transmission [k][k][][Set ID][][Data][Cr]

Data мин. 00 до макс.: 32

Ack [k][][Set ID][][OK/NG][Data][x]

11. OSD Select (Выбор экранного меню) (Command: k l)

- ▶ Дистанционное включение или отключение экранного меню.

Transmission [k][l][][Set ID][][Data][Cr]

Data 00: Экранное меню отключено 01: Экранное меню включено

Ack [l][][Set ID][][OK/NG][Data][x]

12. Remote control lock mode (Блокировка дистанционного управления) (Command: k m)

- ▶ Блокировка пульта дистанционного управления и кнопок на передней панели телевизора.

Transmission [k][m][][Set ID][][Data][Cr]

Data 00: Снятие блокировки 01: Включение блокировки

Ack [m][][Set ID][][OK/NG][Data][x]

- * Если пульт ДУ не используется, работайте в этом режиме. При включении/отключении основного питания (через 20-30 секунд) блокировка внешнего источника управления отключается.
- * В режиме ожидания (питание отключается таймером или командами "ka", "mc"), и при включенной блокировке кнопок телевизор не включится нажатием кнопки включения на ИК-пульте или кнопки на корпусе телевизора.

13. Treble (Высокие частоты) (Command: k r)

- ▶ Настройка высоких частот. Высокие частоты также можно настроить в меню ЗВУК.

Transmission [k][r][][Set ID][][Data][Cr]

Data мин. 00 до макс.: 64

Ack [r][][Set ID][][OK/NG][Data][x]

* (в зависимости от модели)

14. Bass (Низкие частоты) (Command: k s)

- ▶ Настройка низких частот. Низкие частоты также можно настроить в меню ЗВУК.

Transmission [k][s][][Set ID][][Data][Cr]

Data мин. 00 до макс.: 64

Ack [s][][Set ID][][OK/NG][Data][x]

* (в зависимости от модели)

15. Баланс (Command: k t)

- ▶ Настройка баланса. Баланс также можно настроить с помощью меню AUDIO.

Transmission [k][t][][Set ID][][Data][Cr]

Data мин. 00 до макс.: 64

Ack [t][][Set ID][][OK/NG][Data][x]

16. Цветовая температура (Command: x u)

- ▶ Настройка цветовой температуры. Цветовую температуру также можно настроить с помощью меню PICTURE.

Transmission [x][u][][Set ID][][Data][Cr]

Data мин. 00 до макс.: 64

Ack [u][][Set ID][][OK/NG][Data][x]

17. ISM Method (Метод ISM) (Command: j p) (только для плазменных телевизоров)

- ▶ Управление методом ISM. Также настроить метод ISM можно в меню OPTION.

Transmission [j][p][][Set ID][][Data][Cr]

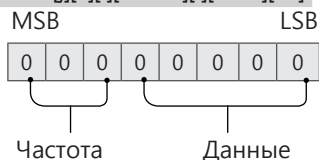
Data мин.: 02: Орбитер
08: Нормальный
20: Color Wash

Ack [p][][Set ID][][OK/NG][Data][x]

18. Эквалайзер (Command: j v)

► Установка настроек эквалайзера.

Transmission [j][v][][Set ID][][Data][Cr]



7	6	5	Частота	4	3	2	1	0	Шаг
0	0	0	1-ая полоса	0	0	0	0	0	0 (десятичный)
0	0	1	2-ая полоса	0	0	0	0	1	1 (десятичный)
0	1	0	3-ая полоса
0	1	1	4-ая полоса	1	0	0	1	1	19 (десятичный)
1	0	0	5-ая полоса	1	0	1	0	0	20 (десятичный)

Acknowledgement [v][][Set ID][][OK/NG][Data][x]

* В зависимости от модели, можно настраивать, если для режима звука выбрано значение настраиваемого эквалайзера.

19. Экономия энергии (Command: j q)

► Снижение энергопотребления телевизора.

Можно также настроить параметр "Экономия энергии" в меню PICTURE.

Transmission [j][q][][Set ID][][Data][Cr]

Данные

- 00: Выкл.
- 01: Минимальное
- 02: Среднее
- 03: Максимальное
- 04: Авто (для ЖК-телевизора / LED-телевизора)/ Интеллектуальный сенсор (для телевизоров с плазменной панелью)
- 05: Отключение экрана

* (в зависимости от модели)

Ack [q][][Set ID][][OK/NG][Data][x]

20. Tune Command (Команда настройки канала)
(Command: m a)

* Работа команды может отличаться в зависимости от модели или сигнала.

- Для стран Европы, Среднего Востока, Колумбии, Азии кроме Южной Кореи и Японии
- Настройка канала на нужный физический номер.

Transmission [m][a][][Set ID][][Data 00][][Data 01][][Data 02][Cr]

* Аналоговое антенна/Кабельное

[Data 00][Data 01] Данные канала
Data 00 : Старший байт номера канала
Data 01 : Младший байт номера канала
- 00 00 ~ 00 C7 (десятичный код: 0 ~ 199)

Data 02: Источник входа (Аналоговый)
- 00: Антенна ТВ (ATV)
- 80: Кабельное ТВ (CATV)

* Цифровое антенна/Кабельное/Спутник

[Data 00][Data 01]: Данные канала
Data 00: Старший байт номера канала
Data 01: Младший байт номера канала
- 00 00 ~ 27 0F (десятичный код: 0 ~ 9999)

Data 02: Источник входа (Цифровой)
- 10: Антенна ТВ (DTV)
- 20: Антенна радиовещание (Радио)
- 40: Спутниковое ТВ (SDTV)
- 50: Спутниковое радио (S-радио)
- 90: Кабельное ТВ (CADTV)
- a0: Радио (кабельное) (CA-радио)

* Примеры команд настройки канала:

1. Настройка на аналоговый канал наземного стандарта вещания (PAL) 10.
Set ID = All = 00
Data 00 & 01 = Данные канала 10 = 00 0a
Data 02 = Аналоговое антенна ТВ = 00
Результат = **ma 00 00 0a 00**

2. Настройка на цифровой канал наземного стандарта вещания (DVB-T) 01.
Set ID = All = 00
Data 00 & 01 = Данные канала 1 = 00 01
Data 02 = Цифровое антенна ТВ = 10
Результат = **ma 00 00 01 10**

3. Настройка на спутниковый канал вещания (DVB-S) 1000.
Set ID = All = 00
Data 00 & 01 = Данные канала 1000 = 03 E8
Data 02 = Цифровое спутниковое ТВ = 40
Результат = **ma 00 03 E8 40**

Ack [a][][Set ID][][OK][Data 00][Data 01][Data 02][x][a][][Set ID][][NG][Data 00][x]

- Для стран Южной Кореи, Северной и Латинской Америки, кроме Колумбии
- Настройка канала на указанные далее физические, главные или вспомогательные номера.

Transmission [m][a][][0][][Data00][][Data01][][Data02][][Data03][][Data04][][Data05][Cr]

Цифровые каналы имеют физический, главный и второстепенный номер канала. Физический номер является фактическим номером цифрового канала, главный номер — это номер для сопоставления канала, второстепенный — подканал. Так как тюнер ATSC автоматически сопоставляет канал с главным/второстепенным номером, физический номер при отправке команды в цифровом формате не требуется.

* Аналоговое антенна/Кабельное

Data 00 : Физический номер канала

- Антенна(ATV): 02~45 (десятеричный код: 2 ~ 69)
- Кабельное(CATV): 01, 0E~7D (десятеричный код: 1, 14~125)

[Data 01 ~ 04]: Главный/вспомогательный номер канала

Data 01 и 02: xx (не имеет значения)

Data 03 и 04: xx (не имеет значения)

Data 05: Источник входа (аналоговый)

- 00: Антенна ТВ (Аналог. ТВ)
- 01: Кабельное ТВ (CATV)

* Цифровая антенна/Кабельное

Data 00: xx (не имеет значения)

[Data 01][Data 02]: Главный номер канала

Data 01: Старший байт номера канала

Data 02: Младший байт номера канала

- 00 01 ~ 27 0F (десятеричный код: 1 ~ 9999)

[Data 03][Data 04]: Вспомогательный номер канала

Data 03: Старший байт номера канала

Data 04: Младший байт номера канала

Data 05: Источник входа (Цифровой)

- 02: Антенна ТВ (DTV) – Использовать физический номер канала
- 06: Кабельное ТВ (CADTV) – Использовать физический номер канала
- 22: Антенна ТВ (DTV) – Не использовать физический номер канала
- 26: Кабельное ТВ (CADTV) – Не использовать физический номер канала
- 46: Кабельное ТВ (CADTV) – Использовать только физический/главный номер канала (канал с одинарной нумерацией)
- 66: Кабельное ТВ (CADTV) – Использовать только главный номер канала (канал с одинарной нумерацией)
- 0b: Расширенное цифровое кабельное телевидение – Использовать физический номер канала
- 2b: Расширенное цифровое кабельное телевидение – Не использовать физический номер канала
- 4b: Расширенное цифровое кабельное телевидение – Использовать только физический/главный номер канала (канал с одинарной нумерацией)
- 6b: Расширенное цифровое кабельное телевидение – Использовать только главный номер канала (канал с одинарной нумерацией)

Для информации о каждом главном и вспомогательном канале доступно два байта, но обычно младший байт используется отдельно (старший байт равен 0).

* Примеры команд настройки канала:

1. Настройка на аналоговый кабельный канал (NTSC) 35.

Set ID = All = 00

Data 00 = Данные канала 35 = 23

Data 01 & 02 = Без главного = 00 00

Data 03 & 04 = Без вспомогательного = 00 00

Data 05 = Аналоговое кабельное ТВ = 01

Общее = **ma 00 23 00 00 00 01**

2. Настройка на цифровой канал наземного стандарта вещания (ATSC) 30-3.

Set ID = All = 00

Data 00 = Физ. номер не известен = 00

Data 01 & 02 = Главный 30 = 00 1E

Data 03 & 04 = Вспомогательный 3 = 00 03

Data 05 = Цифровое антенна ТВ = 22

Общее = **ma 00 00 00 1E 00 03 22**

Ack [a][][Set ID][][OK][Data 00][Data 01]

[Data 02][Data 03][Data 04][Data 05]

[x][a][][Set ID][][NG][Data 00][x]

• Модели для Японии

► Настройка канала на указанные далее физические, главные или вспомогательные номера.

Transmission [m][a][][0][][Data00][][Data01]

[][Data02][][Data03][][Data04][][Data05][Cr]

* Цифровая антенна/Спутник

Data 00: xx (не имеет значения)

[Data 01][Data 02]: Главный номер канала

Data 01: Старший байт номера канала

Data 02: Младший байт номера канала

- 00 01 ~ 27 0F (десятеричный код: 1 ~ 9999)

[Data 03][Data 04]: Вспомогательный/дополнительный номер канала (не имеет значения для спутникового сигнала)

Data 03: Старший байт номера канала

Data 04: Младший байт номера канала

Data 05: Источник входа (цифровой/спутниковый для Японии)

- 02: Антенна ТВ (DTV)
- 42: Антенна ТВ (DTV) – Использовать только физический/главный номер канала (канал с одинарной нумерацией)
- 62: Антенна ТВ (DTV) – Использовать только главный номер канала (канал с одинарной нумерацией)
- 07: BS (спутниковое вещание)
- 08: CS1 (спутниковая связь 1)
- 09: CS2 (спутниковая связь 2)

* Примеры команд настройки канала:

1 Настройка на цифровой канал наземного стандарта вещания (ISDB-T) 17-1.

Set ID = All = 00

Data 00 = Физ. номер не известен = 00

Data 01 & 02 = Главный 17 = 00 11

Data 03 & 04 = Вспомогательный/дополнительный = 00 01

Data 05 = Цифровое антенна ТВ = 02

Общее = **ma 00 00 00 11 00 01 02**

2. Настройка на канал BS (ISDB-BS) 30.

Set ID = All = 00
 Data 00 = Физ. номер не известен = 00
 Data 01 & 02 = Главный 30 = 00 1E
 Data 03 & 04 = Не имеет значения = 00 00
 Data 05 = Цифровое ТВ BS = 07
 Общее = **ma 00 00 00 1E 00 00 07**

* Данная функция отличается в зависимости от модели.

Ack [a][][Set ID][][OK][Data 00][Data 01]
 [Data 02][Data 03][Data 04][Data 05]
 [x][a][][Set ID][][NG][Data 00][x]

21. Канал (Программа) Добавить/
 Удалить(Пропустить) (Command: m b)

► Для пропуска текущего канала (программы) в следующий раз.

Transmission [m][b][][Set ID][][Data][Cr]

Data 00: Удалить (ATSC,ISDB/ 01:
 Пропустить(DVB) Добавить

Ack [b][][Set ID][][OK/NG][Data][x]

* Установка статуса сохраненного канала на значение del (ATSC, ISDB)/skip(DVB) (удалить (ATSC, ISDB)/пропустить(DVB)) или add (добавить).

22. Key (Клавиша) (Command: m c)

► Отправка кода кнопки ИК-пульта ДУ.

Transmission [m][c][][Set ID][][Data][Cr]

Данные Код клавиши - p.2.

Ack [c][][Set ID][][OK/NG][Data][x]

23. Control Backlight (Подсветка) (Command: m g)

• Для ЖК-телевизора / LED-телевизора
 ► Управление подсветкой.

Transmission [m][g][][Set ID][][Data][Cr]

Data мин. 00 до макс.: 64

Ack [g][][Set ID][][OK/NG][Data][x]

• Для плазменных телевизоров
 ► Для управления подсветкой панели управления.

Transmission [m][g][][Set ID][][Data][Cr]

Data мин. 00 до макс.: 64

Ack [g][][Set ID][][OK/NG][Data][x]

24. Input select (Выбор входа) (Command: x b)
 (Входной сигнал основного изображения)

► Выбор источника входного сигнала телевизора.

Transmission [x][b][][Set ID][][Data][Cr]

Данные

00: Цифр. ТВ	01: CADTV
02: Цифровое спутниковое ТВ ISDB-BS (Япония)	10: Аналог.ТВ
03: ISDB-CS1 (Япония)	
04: ISDB-CS2 (Япония)	
11: CATV	
20 : AV или AV1	21: AV2
40: Компонентный1	41: Компонентный2
60: RGB	
90: HDMI1	91: HDMI2
92: HDMI3	93: HDMI4

Ack [b][][Set ID][][OK/NG][Data][x]

* Данная функция зависит от модели и стандарта сигнала.

25. 3D (Command: x t) (только для моделей с поддержкой 3D)
 (В зависимости от модели)

► Чтобы изменить на 3D-режим на телевизоре.

Transmission [x][t][][Set ID][][Data 00][][Data 01]
 [][Data 02][][Data 03][Cr]

* (в зависимости от модели)

Data Структура

[Data 00] 00: 3D Вкл.
 01: 3D Выкл.
 02: 3D в 2D
 03: 2D в 3D
 [Data 01] 00: Вертикальная стереопара
 01: Горизонтальная стереопара
 02: В шахматном порядке
 03: Последовательные кадры
 04: Чередование столбцов
 05: Чередование рядов
 [Data 02] 00: Справа налево
 01: Слева направо
 [Data 03] 3D-эффект (Глубина 3D): мин.: 00 - макс.: 14
 (*передача в шестнадцатеричном коде)

- * Функции [Данные 02], [Данные 03] зависят от модели и сигнала.
- * Если для [Data 00] задано значение 00 (3D Вкл.), [Data 03] не имеет значения.
- * Если для [Data 00] задано значение 01 (3D Выкл.) или 02 (3D в 2D), [Data 01], [Data 02] и [Data 03] не имеют значения.
- * Если для [Data 00] задано значение 03(2D на 3D), [Data 01] и [Data 02] не имеют значений.
- * Если для [Data 00] задано значение 00 (3D Вкл.) или 03 (2D в 3D), [Data 03] работает только при ручной настройке 3D-режима (Жанр).
- * Параметры 3D шаблонов ([Data 01]) могут быть недоступны в зависимости от широкоэвентельного-/видеосигнала.

[Data 00]	[Data 01]	[Data 02]	[Data 03]
00	О	О	О
01	Х	Х	Х
02	Х	Х	Х
03	Х	О	О

Х: не имеет значения

```
Ack [t][ ][Set ID][ ][OK][Data00][Data01][Data02]
[Data03][x]
[t][ ][Set ID][ ][NG][Data00][x]
```

26. Extended 3D (Расширенный 3D-режим)
(Command: x v) (только для моделей с поддержкой 3D)
(в зависимости от модели)

- Смена 3D-режима на телевизоре.

```
Transmission [x][v][ ][Set ID][ ][Data 00][ ]
[Data 01][Cr]
```

[Data 00] 3D-опция

- 00: Коррекция 3D картинки
- 01: Глубина 3D (3D-режим только для настройки вручную)
- 02: Точка обзора 3D
- 06: Цветокоррекция 3D
- 07: Масштабирование 3D-звука
- 08: Обычный вид изображения
- 09: 3D-режим (Жанр)

[Data 01] Для каждой 3D-опции, определяемой параметром [Data 00].

- 1) Если для [Data 00] задано значение 00
00: Справа налево
01: Слева направо

- 2) Если для [Data 00] задано значение 01, 02
Data Мин.: 0 — Макс.: 14 (*передача в шестнадцатеричном коде)

Диапазон значения данных (от 0 до 20) преобразует диапазон Точки зрения (от -10 до +10) автоматически (в зависимости от модели)

- * Данная опция работает только при ручной настройке 3D-режима (Жанр).

- 3) Если для [Data 00] задано значение 06, 07
00: Выкл.
01: Вкл.

- 4) Если для [Data 00] задано значение 08
00: Возврат в 3D-видео из 3D-видео, конвертированного из 2D в 2D
01: Преобразование 3D-видео в 2D-видео, кроме видеозаписей, конвертированных из 2D в 3D

- * Если условия преобразования не соблюдены, команда рассматривается как NG.

- 5) Если для [Data 00] задано значение 09

- 00: Стандартный
- 01: Спорт
- 02: Кино
- 03: Экстремально
- 04: Вручную
- 05: Авто

```
Ack [v][ ][Set ID][ ][OK][Data00][Data01][x]
```

```
[v][ ][Set ID][ ][NG][Data00][x]
```

27. Auto Configure (Автоматическая настройка)
(Command: j u)

(в зависимости от модели)

- Автоматическая настройка положения картинки и минимизация дрожания изображения. Эта функция работает в следующем режиме: RGB (PC).

```
Transmission [j][u][ ][Set ID][ ][Data][Cr]
```

Данные 01: Запуск Автонастройки

```
Ack [u][ ][Set ID][ ][OK/NG][Data][x]
```



Модель и серийный номер телевизора
указаны на задней панели устройства.
Запишите эти данные, на случай, если
вам потребуется техническое обслуживание.

Модель телевизора і серійний номер вказані
на задній панелі пристрою.
Запишіть ці дані, на випадок, якщо вам буде
потрібно технічне обслуговування.

МОДЕЛЬ _____
СЕРИЙНЫЙ НОМЕР/
СЕРІЙНИЙ НОМЕР _____