

# LIBERTY

## Інструкція з експлуатації



### LED ТЕЛЕВІЗОР

Модель: LIBERTY LE-3210

## Зміст

1.	Інформація про безпеку	3
	– Символи безпеки	3
	– Інструкції з техніки безпеки	4
	– Важливі правила техніки безпеки	5
2.	Встановлення приладу	7
3.	Опис кнопок управління та роз'ємів	8
4.	Пульт дистанційного керування	10
	– Функціональні кнопки	10
	– Функція телетексту	11
	– Функція USB	11
	– Встановлення батарейок до пульта	12
5.	Підключення приладу	13
6.	– Підключення антени.	13
	– Підключення живлення	13
	– Автоматичне налаштування каналів	14
7.	Меню налаштувань	15
	– Налаштування приладу вперше	15
	– Меню зображення	16
	– Меню звуку	17
	– Меню каналів	18
	– Меню блокування	22
	– Меню налаштування	23
	– Меню екрану	28
8.	Специфікації	32
9.	Пошук та усунення несправностей	33
10.	Утилізація	34
11.	Умови зберігання	35

## ІНФОРМАЦІЯ ПРО БЕЗПЕКУ

### Символи безпеки

Застереження		
<ul style="list-style-type: none"><li>Щоб уникнути виникнення пожежі або ураження електричним струмом, не використовуйте подовжувачі чи інші пристрої для з'єднання</li><li>Щоб зменшити ризик виникнення пожежі або ураження електричним струмом, апарат не повинен піддаватися впливу дощу або вологи.</li></ul>		
		
Блискавка з стрілкою, всередині рівностороннього трикутника попереджує користувача про наявність неізольованої небезпечної напруги в корпусі виробу, відповідно існує ймовірність ураження струмом	<b>Увага:</b> Не знімайте корпус, там немає необхідних для вас деталей. Це може призвести до втрати гарантії. Тільки працівники сервісних центрів можуть проводити технічне обслуговування приладу	Знак оклику в середині рівностороннього трикутника попереджає користувача про наявність важливих інструкцій з експлуатації та технічного обслуговування
<ul style="list-style-type: none"><li>На апарат не повинні потрапляти краплі або бризки рідини. На нього не можна ставити ємності з рідиною (наприклад вази)</li></ul>		

### Увага

- Існує небезпека вибуху, якщо батарейки встановлені неправильно
- Спрацьовані батарейки замінійте лише на батарейки аналогічного типу
- Не розміщуйте батарейки біля будь-якого джерела тепла або під прямим попаданням сонячних променів.
- Якщо шнур живлення або штепсель використовуються для вимкнення приладу, не обмежуйте доступ до них
- Щоб уникнути ураження електричним струмом, не виконуйте технічне обслуговування (ремонт) приладу самостійно, про що зазначено в інструкції
- В середині приладу, немає частин для користування, не відкривайте корпус телевізора

### Важлива інформація

Потенційно небезпечно, якщо телевізор знаходиться в нестійкому положенні, оскільки він може упасти. Багато травм можна уникнути, дотримуючись простих запобіжних заходів, таких як:

- Використовуйте полиці, кріплення, підставки чи столи, рекомендовані виробником.
- Використовуйте тільки пристрої/ аксесуари, визначені виробником
- Встановлюйте прилад так, щоб він не виступав за край підставки чи стола.
- Не розміщуйте телевізор на високих меблях (наприклад, шафи або книжкові шафи) без кріплення.
- Не ставте телевізор на тканину або на будь-який інший матеріал, що знаходиться між телевізором та підставкою або столом до телевізора.
- Проінформуйте дітей, що небезпечно вилазити наверх меблів та включати телевізор



### **Безпечна установка**

Використовуйте кріпильну стрічку, щоб убезпечити телевізор від падіння приладу екраном вперед



### **Інструкції з техніки безпеки**

1. **Прочитайте інструкцію** – усі інструкції з техніки безпеки та користування приладом повинні бути прочитані перед експлуатацією
2. **Збережіть інструкцію** – усі інструкції з техніки безпеки та користування приладом зберігайте для наступного використання
3. **Увага, Застереження** – дотримуйтесь усіх застережень та інструкцій щодо використання приладу
4. **Слідуйте усім зазначеним правилам та інструкціям**



5. **Вода та волога** – не розміщуйте прилад поблизу води або вологи
6. **Столик на роликах або підставка** – використовуйте столики та підставці, які рекомендовані виробником.
7. **Настінний або монтаж до стелі** – прилад повинен монтуватися на стіні або стелі тільки у відповідності з рекомендаціями виробника.
8. **Вентиляція** – прилад повинен бути розташований таким чином, щоб нічого не заважало його нормальній вентиляції.
9. **Тепло** – розміщуйте прилад подалі від джерел тепла, таких як батареї опалення, обігрівачі, печі

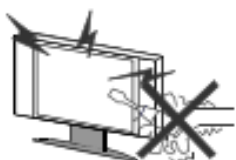
10. **Джерело живлення** – прилад повинен бути підключений тільки до джерела живлення так, як описано в інструкції з експлуатації або позначено на приладі.
11. **Заземлення або поляризація** – запобіжні заходи повинні бути застосовані.
12. **Захист шнура живлення** – унеможливіть шнур живлення від ймовірності наступання, перетискання.
13. **Чищення** – прилад слід чистити лише у відповідності з рекомендаціями виробника.
14. **Лінія електропередачі** – антена повинна розташовуватися в бік від лінії електропередачі
15. **Заземлення зовнішньої антени** – якщо зовнішня антена підключена до приймача, антенна система повинна бути заземлена, це забезпечує захист від напруги.
16. **Прилад не використовується** – шнур живлення приладу повинен бути вимкнений з розетки, якщо прилад не буде використовуватися протягом тривалого періоду часу.
17. **Сторонні предмети та рідини** – не ставте на прилад будь-які сторонні предмети чи ємкості з рідинами, вони можуть розлитись і потрапити через отвори всередину приладу
18. **Вимоги щодо умов обслуговування** – технічне обслуговування приладу повинні проводити тільки кваліфіковані працівники сервісного центру, коли:
  - Шнур живлення або штекер пошкоджені.
  - Потрапили предмети або пролита рідина в прилад
  - Прилад був під дощем
  - Прилад не працює нормально або помітні зміни в продуктивності
19. **Вентиляція** – не перекривайте вентиляційні отвори такими предметами, як газети, скатертини, фіранки тощо.

### Важливі правила з техніки безпеки

Не розміщуйте прилад поблизу джерел відкритого полум'я, наприклад, запалені свічки.

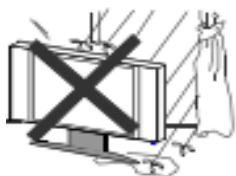
Прилад повинен бути підключений до розетки із захисним заземленням.

Пристрій відключення приладу від джерела живлення не повинен бути заблокований.



#### Застереження

Прилад експлуатується при високій напрузі. Не знімайте задню кришку корпусу приладу. Не проводьте самостійно обслуговування вашого приладу, зверніться до кваліфікованого працівника сервісного центру.



#### Застереження

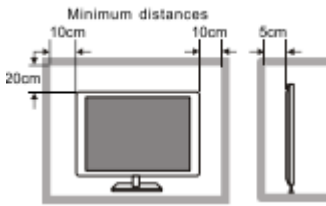
Щоб запобігти виникненню пожежі або ураженню електричним струмом, не піддавайте прилад впливу дощу або вологи.





### **Застереження**

Не кидайте ніякі предмети у щілини корпусу телевізора.  
Не допускайте потрапляння будь-яких рідин на прилад.



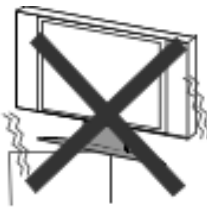
### **Увага**

Якщо телевізор розміщений у спеціальній шафі, дотримуйтесь мінімальних відстаней між приладом та стінками змонтованої конструкції. В іншому разі тепло буде накопичуватися у шафі, що стане причиною скорочення терміну експлуатації вашого приладу та створить небезпеку.



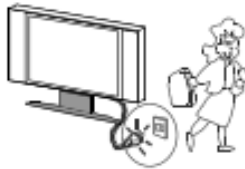
### **Увага**

Ніколи не опирайтесь на телевізор, ви можете зіштовхнути прилад або підставку до нього. Уважно слідкуйте за дітьми.



### **Увага**

Не встановлюйте телевізор на нестійкий підставку-візок, полицю або стіл.  
Під час падіння прилад може пошкодитися та спричинити серйозні тілесні травми.



### **Увага**

Коли прилад не використовується протягом тривалого часу, рекомендується вимкнути шнур живлення з розетки



### **Увага**

Не піддавайте прилад впливу прямих сонячних променів та інших джерел тепла. Не розміщуйте телевізор безпосередньо на інших приладах, які виділяють тепло, наприклад відеоплеєр, підсилювач звуку. НЕ блокуйте вентиляційні отвори задньої кришки. Це може спричинити пошкодження або відмову електроприладу. Не затискайте приладом шнур живлення.



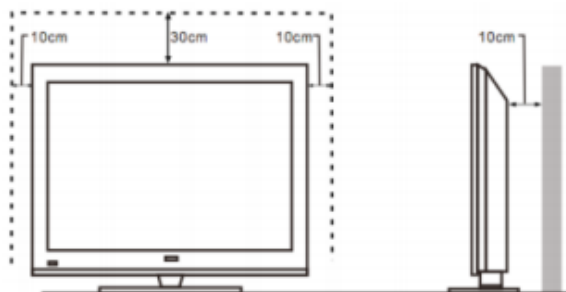
### **Увага**

Панель телевізора виготовлена зі скла, тому під час падіння приладу вона може розбитися. Будьте обережними під час прибирання уламків скла.

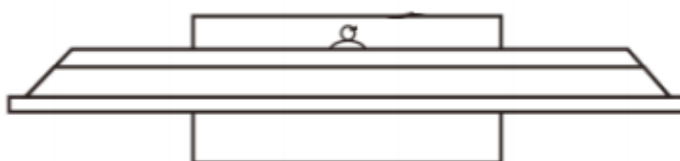


## ВСТАНОВЛЕННЯ ПРИЛАДУ

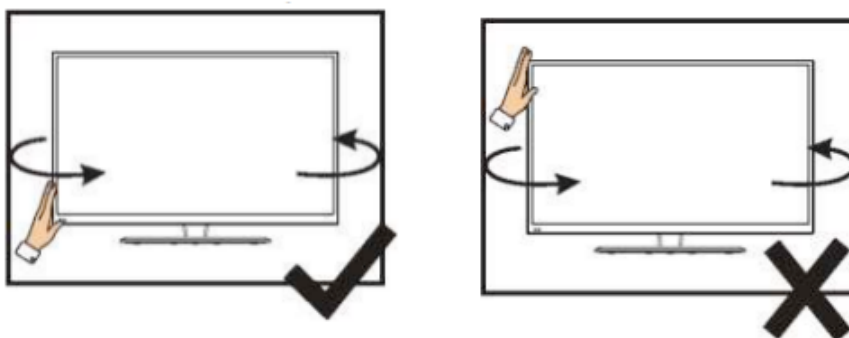
Встановлюйте телевізор на підготовлену або плоску поверхню, залишаючи не менше 10 см навколо нього та 30 см над ним. Переконайтесь, що телевізор встановлений неподалік стіни, щоб уникнути падіння від випадкового поштовху.



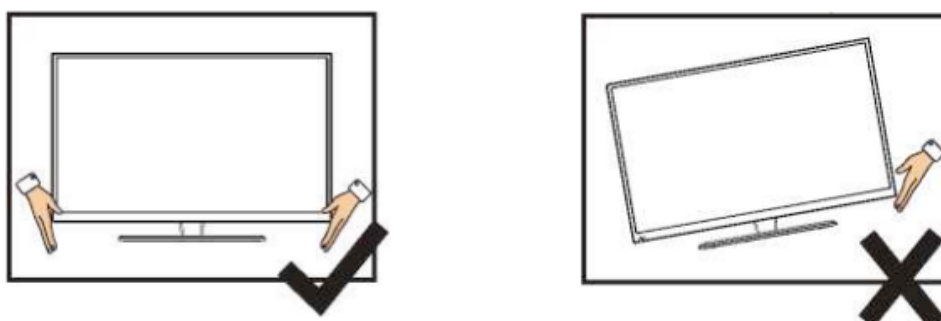
Щоб уникнути перекидання телевізора, при установці, він повинен бути скріплений гвинтом через отвір для гвинта на базі для кріплення телевізора на стіл. Вид зверху.



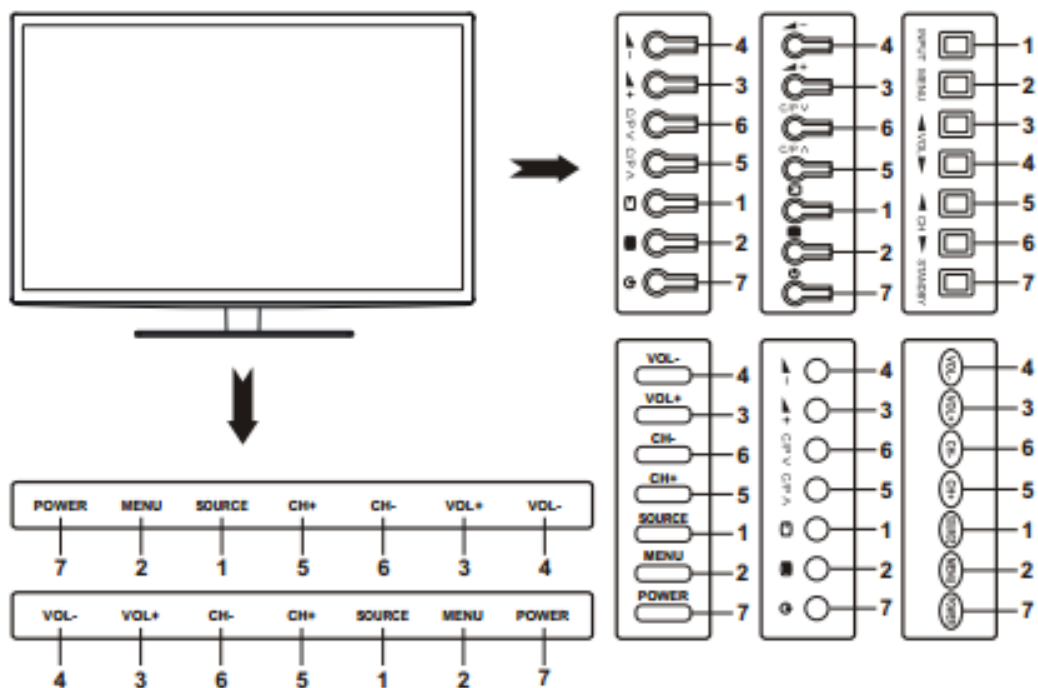
Коли ви повертаєте телевізор, не тримайте за верхню сторону телевізора, ви повинні тримати за нижню сторону.



Коли ви піднімаєте телевізор, не використовуйте одну руку, щоб впоратись з цим.

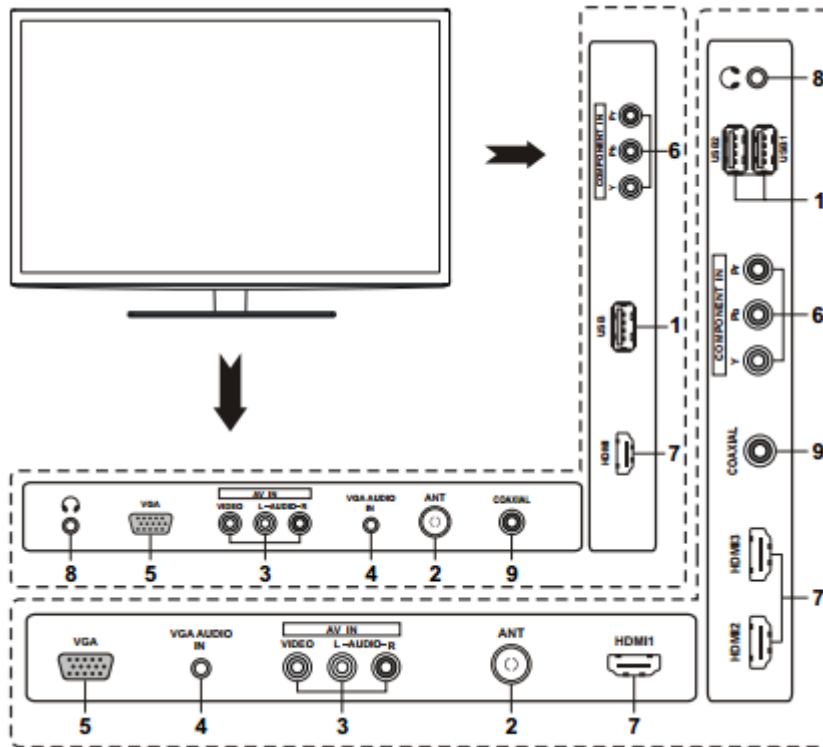


## ОПИС КНОПОК УПРАВЛІННЯ ТА РОЗЄМІВ



1. Кнопка SOURCE: показує меню для вибору джерела вхідного сигналу
2. Кнопка MENU: вибрати меню
3. Кнопка VOLUME UP: збільшити гучність
4. Кнопка VOLUME DOWN: зменшити гучність
5. Кнопка PROGRAM UP: вибір наступної програми, що знаходиться вище
6. Кнопка PROGRAM DOWN: вибір наступної програми, що знаходиться нижче
7. Кнопка STANDBY: включення/виключення телевізора, коли він в режимі очікування

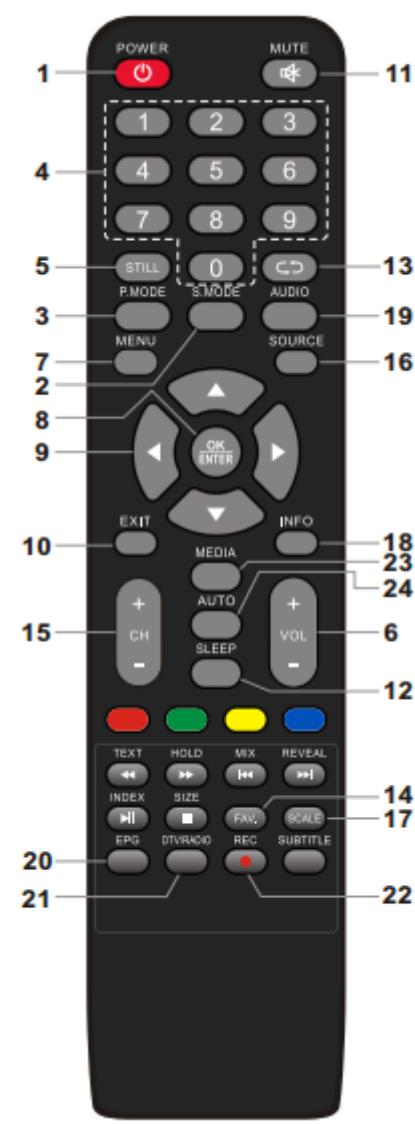




1. USB / USB1 / USB2 IN (вхідні порти USB)
2. TERMINAL ANTENNA (75 Ом) Антенний роз'єм.
3. AV IN (Аудіовходи)
4. VGA AUDIO IN (ПК аудіо)
5. VGA (ПК вхід)
6. COMPONENT IN (YPbPr вхід)
7. HDMI /HDMI1 /HDMI2 /HDMI3 (Вхід HDMI /HDMI1 /HDMI2 /HDMI3)
8. EARPHONE OUT(Вихід на навушники)
9. COAXIAL(Коаксіальний вихід)

# ПУЛЬТ ДИСТАНЦІЙНОГО КЕРУВАННЯ

## Функціональні кнопки



1. Кнопка POWER: Включення та виключення.
2. Кнопка S.MODE: Вибір режиму звуку
3. Кнопка P.MODE: Вибір режиму зображення
4. Клавіші прямого вибору каналу: для вибору каналу або введення паролю
5. Кнопка STILL: «заморожує» зображення
6. Кнопка VOL+/VOL-: збільшення/ зменшення рівня гучності
7. Кнопка MENU: Натисніть кнопку, щоб зайти у головне меню, а потім натисніть ще раз кнопку або кнопку Exit (Вихід), щоб закрити меню
8. Кнопка OK/ENTER: натисніть кнопку, щоб підтвердити або увійти у підменю
9. Кнопки-стрілки вгору, вниз, вліво, вправо: використовуйте, щоб обрати або змінити налаштування меню
10. Кнопка виходу EXIT: натисніть, щоб вийти
11. Кнопка MUTE: натисніть, щоб вимкнути звук, натисніть кнопку знову щоб увімкнути звук.
12. Кнопка SLEEP: натисніть, щоб встановити час автоматичного виключення телевізора
13. Кнопка RETURN: переключення між попереднім каналом та каналом, який ви зараз переглядаєте
14. Кнопка FAV: Вибір улюбленого телеканалу з плейлисту.
15. Кнопка CH+/- Переключення каналів вгору/ вниз
16. Кнопка SOURCE: Виберіть джерело сигналу
17. Кнопка SCALE: для відображення та вибору необхідної функції
18. Кнопка INFO: інформація про джерело та канали
19. Кнопка AUDIO: вибір режиму прослуховування
20. Кнопка EPG: вхід або вихід з Електронного гідів програм
21. Кнопка DTV/RADIO: вибір режиму телевізора або радіо
22. Кнопка REC: клавіша включення відеопрогравача
23. Кнопка MEDIA: Перехід до режиму USB
24. Кнопка AUTO: у режимі відеоадаптеру (VGA): автоматичне корегування розташування зображення

## Функції телетексту:

1. Кнопка TEXT: Вхід або вихід з режиму телетексту
2. Кнопка REVEAL: Виявити приховану інформацію
3. Кнопка MIX: Натисніть кілька разів, щоб включити телетекст
4. Кнопка RED/GREEN/YELLOW/BLUE: Роботи з телетекстом. Доступ до червоного/зеленого/жовтого/синього елемента або сторінки
5. Кнопка ▲/▼: Переключання сторінки вгору/вниз у телетексті
6. Кнопка 0, 1, 2, ..., 9: введіть необхідний вам номер сторінки
7. Кнопка HOLD: Утримання поточної сторінки
8. Кнопка SIZE: Розширення екрану або зміна розмірів сторінки
9. Кнопка INDEX: Відображення сторінки індексу.



## Функції USB:

1. Кнопка ◀◀/▶▶: перехід від екранного меню до режиму музики
2. Кнопка |◀◀/▶▶|: Повернутися до попереднього або перейти до наступного
3. Кнопка ▶||: Натисніть один раз, щоб призупинити, натисніть ще раз, щоб продовжити відтворення
4. Кнопка ■: Зупинити відтворення
5. Кнопка SUBTITLE: під час відтворення фільму з USB, відкриття або закриття функції субтитрів.

## Примітка

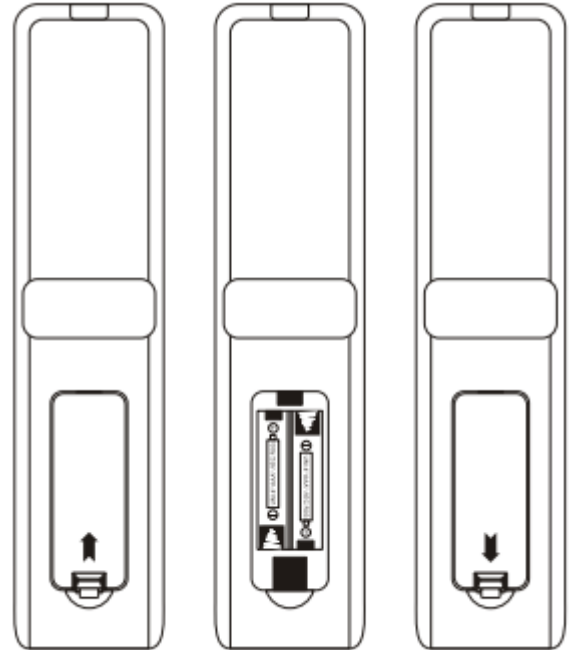
USB пристрій повинен бути підключений

## Встановлення батарейок до пульта дистанційного керування

1. Відкрийте задню кришку пульта дистанційного керування та встановіть дві (AAA) 1.5V батарейки
2. Переконайтеся в правильній полярності батарей та закрийте задню кришку.

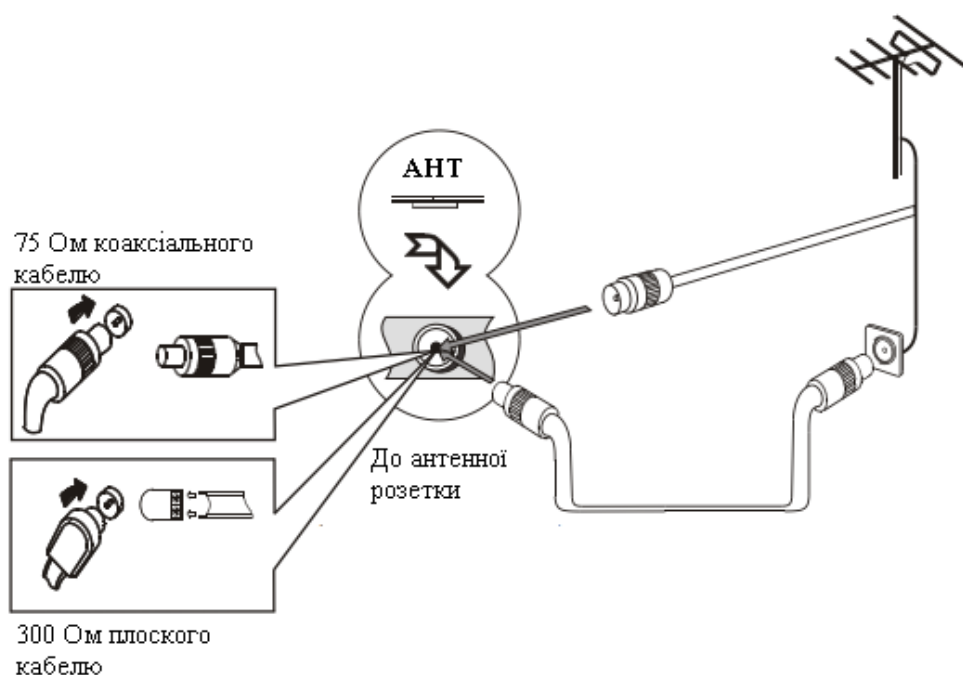
### Примітка:

- Рекомендуємо використовувати лужні батарейки.
- Термін використання батарейок приблизно 1 рік, це залежить від того як часто ви користуєтесь пультом. Для кращої роботи замініть батарейки на нові щорічно або коли пульт дистанційного керування вже неналежно виконує свої функції.
- Переконайтесь, що ви вставили батарейки в правильному напрямку, як показано справа.
- Не змішуйте старі та нові батарейки, а також батарейки різного типу
- Розряджені батарейки можуть потекти і сильно пошкодити дистанційне керування
- Завжди змінюйте батарейки одразу, як тільки вони розрядились.



## ПІДКЛЮЧЕННЯ ПРИЛАДУ

### Підключення антени



Під'єднайте кабель антени (опір кабелю має складати 75 Ом) до антенного гнізда, як показано вище

#### **Примітка:**

- Для кращого прийому сигналу, особливо у віддалених районах або у місцях встановлення, де можливе перешкоджання прийому сигналу, рекомендується встановлювати антену ззовні, наприклад на даху будинку.
- Для прийому телевізійного сигналу в межах дециметрових хвиль(ДМХ), потрібно використовувати ДМХ антену.
- Під час використання 300 Ом-го плоского антенного кабелю, використовуйте адаптер антенного гнізда(адаптер не входить до комплекту).

#### **Підключення живлення**

Увімкніть адаптер змінного струму у розетку. Натисніть кнопку живлення на телевізорі дистанційного керування, щоб включити. Після цього натисніть кнопку[STAND BY], для увімкнення телевізора

#### **Примітка:**

- Слід експлуатувати прилад у домашніх умовах при змінній напрузі 100-240 В~ 50/60Гц.
- Коли ви відключаєте шнура живлення, тягніть за вилку, а не за самий шнур.

#### **Застереження:**

- При відключення живлення телевізор повинен бути відключений від електромережі. Для економії енергії телевізор повинен бути вимкненим з розетки електромережі, якщо він не використовується протягом тривалого часу.

— Вимикайте адаптер змінного струму з розетки, коли не користуєтеся апаратом протягом тривалого часу

### **Автоматичне налаштування каналів**

Тепер ви готові до перегляду телевізора

1. Підключіть кабель чи антену до антенного роз'єму, і натисніть кнопку **SOURCE** (Джерело) для відображення вихідного меню, та натисніть кнопку-стрілку вгору або вниз, щоб обрати режим DTV чи ATV, і для підтвердження натисніть кнопку ОК.
2. Натисніть кнопку **Menu** (Меню) на телевізорі або на пульті дистанційного управління для відображення головного меню.
3. Натисніть ліву або праву кнопку зі стрілкою для вибору меню каналів, потім натисніть кнопку зі стрілкою вгору або вниз, щоб обрати пункт **Auto Scan** (Автопошук), натисніть кнопку ОК, щоб зайти у підменю Автопошук, натисніть кнопку вгору чи кнопку зі стрілкою вниз, щоб вибрати пункт **"Start"** (Старт), натисніть кнопку ОК, щоб розпочати пошук і телевізор знайде усі доступні канали. Натисніть кнопку **Exit** (Вихід), щоб вийти з режиму автоматичного пошуку.

Примітка

Будь ласка, зачекайте декілька хвилин, щоб знайти усі канали.

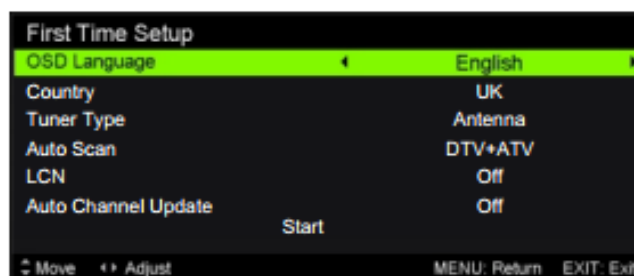
**ТЕПЕР ВИ ГОТОВІ ДО ПЕРЕГЛЯДУ!**

## НАЛАШТУВАННЯ ПРИЛАДУ ВПЕРШЕ

Увімкніть телевізор, екран покаже меню перших налаштувань. Як показано праворуч:

### Мова екранного меню.

Натисніть верхню або нижню кнопку-стрілку, щоб вибрати у меню налаштування мови телевізора, потім натискаючи праву або ліву кнопку-стрілку, оберіть необхідну для вас мову екранного меню.



### Країна

Натисніть верхню або нижню кнопку-стрілку, щоб вибрати у меню налаштування країни, потім натискаючи праву або ліву кнопку-стрілку, оберіть відповідну країну.

### Тип сигналу

Натисніть верхню або нижню кнопку-стрілку, щоб вибрати у меню Тип сигналу для приладу, потім натискаючи праву або ліву кнопку-стрілку, оберіть відповідний тип сигналу: Антенний, Кабельний чи Супутниковий.

### Автоматичний пошук

Натисніть верхню або нижню кнопку-стрілку, щоб вибрати у меню Автоматичний пошук, потім натискаючи праву або ліву кнопку-стрілку, оберіть відповідний тип телебачення: DTV+A TV, DTV, ATV.

### LCN (Розташування каналів у відповідному порядку)

Натисніть верхню або нижню кнопку-стрілку, щоб вибрати у меню Розташування каналів у відповідному порядку, потім натискаючи праву або ліву кнопку-стрілку, оберіть відповідний варіант: Увімкнути (On) або Вимкнути (Off).

**Примітка:** Коли увімкнений LCN, після пошуку канали будуть показані у відповідному порядку, коли LCN вимкнений, канали будуть показані у загальному порядку.

### Автоматичне оновлення каналів

Натисніть верхню або нижню кнопку-стрілку, щоб вибрати у меню Автоматичне оновлення каналів, потім натискаючи праву або ліву кнопку-стрілку, оберіть відповідний варіант: Увімкнути (On) або Вимкнути (Off).

### Автоматичне налаштування частоти канали

- 1) **Цифрове телебачення:** натисніть кнопку Меню (Menu), щоб пропустити налаштування цифрового телебачення.
- 2) **Аналогове телебачення:** натисніть кнопку Меню (Menu), щоб пропустити налаштування аналогового телебачення.

## МЕНЮ ЗОБРАЖЕННЯ

Натисніть кнопку Меню (Menu), щоб на екрані висвітлювалось головне меню натисніть праву або ліву кнопку-стрілку, щоб обрати меню Зображення, натисніть кнопку ОК, щоб увійти, як показано праворуч.

**Примітка:** Коли елемент меню відображений на екрані сірим, це означає, що він є недоступним або його не можна відкоригувати за допомогою поточних налаштувань.

### 1. Режим зображення

Натисніть кнопку-стрілку вгору або вниз, щоб вибрати режим зображення, потім натисніть ліву або праву кнопку-стрілку, щоб вибрати відповідний режим: Стандартний, Помірний, Індивідуальний або Динамічний. Натисніть кнопку Меню (Menu), щоб повернутися до попереднього меню.

### 2. Яскравість/Контраст/Різкість /Насиченість/Відтінок

Натисніть кнопку-стрілку вгору або вниз, щоб обрати яскравість, контрастність, різкість, насиченість або відтінок зображення, а потім натисніть ліву або праву кнопку-стрілку для того, щоб збільшити або зменшити яскравість, контрастність, різкість, насиченість або відтінок. Натисніть кнопку Меню (Menu), щоб повернутися до попереднього меню.

### 3. Температура кольору

Натисніть кнопку-стрілку вгору або вниз для вибору температури кольору, потім натисніть ліву або праву кнопку-стрілку, щоб вибрати відповідний варіант: Стандартна, Холодна або Тепла. Натисніть кнопку Меню (Menu), щоб повернутися до попереднього меню.

### 4. Масштаб

Натисніть кнопку-стрілку вгору або вниз, щоб вибрати необхідний масштаб, натисніть ліву або праву кнопку-стрілку для вибору відповідного варіанту: 16:9, 14:9, 4:3, Панорама, Zoom 1 або Zoom 2. Натисніть кнопку Меню (Menu), щоб повернутися до попереднього меню.

### 5. Додаткові параметри

Натисніть кнопку-стрілку вгору або вниз, щоб вибрати пункт Додаткові параметри, а потім натисніть кнопку ОК, щоб увійти в розширені налаштування підменю. Як показано праворуч:

#### NR (Рівень шуму)/ Динамічний контраст

Натисніть кнопку-стрілку вгору або вниз для вибору рівня шуму або динамічного контрасту, потім натисніть ліву або праву кнопку-стрілку, щоб вибрати відповідний варіант: Середній, Сильний, Слабкий або Вимкнений.

Натисніть кнопку Меню (Menu), щоб повернутися до попереднього меню.



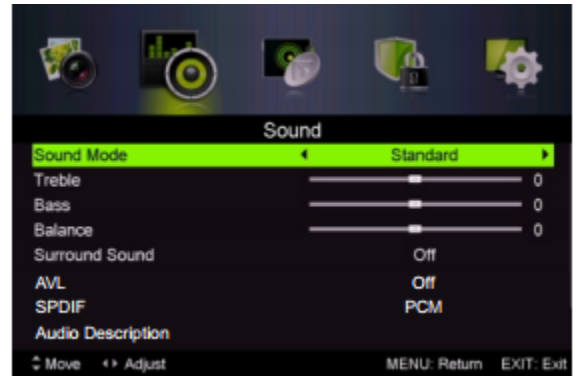


## МЕНЮ ЗВУКУ

Натисніть кнопку Меню (Menu), щоб відкрити головне меню, натисніть ліву або праву кнопку-стрілку для вибору Меню звуку, натисніть кнопку ОК, щоб увійти. Як показано праворуч:

### 1. Режим звуку

Натисніть кнопку-стрілку вгору або вниз для вибору режиму звуку, потім натисніть ліву або праву кнопку-стрілку, щоб вибрати відповідний варіант: Стандартний, Кіно, Музика або Індивідуальний. Натисніть кнопку Меню (Menu), щоб повернутися до попереднього меню.



### 2. Високі Частоти/Низькі частоти/Баланс

Натисніть кнопку-стрілку вгору або вниз для вибору пункту **Високі Частоти/Низькі частоти/Баланс**, потім натисніть ліву або праву кнопку-стрілку для того, щоб зменшити або збільшити високі частоти/низькі частоти/баланс. Натисніть кнопку Меню (Menu), щоб повернутися до попереднього меню.



### 3. Об'ємний звук / AVL (Автоматичне регулювання гучності)

Натисніть кнопку-стрілку вгору або вниз для вибору пункту **Об'ємний звук/AVL (Автоматичне регулювання гучності)**, потім натисніть ліву або праву кнопку-стрілку, щоб вибрати відповідний варіант: Увімкнути (On) або Вимкнути (Off). Натисніть кнопку Меню (Menu), щоб повернутися до попереднього меню.

### 4. SPDIF (Цифровий інтерфейс для передачі цифрового потоку звуку при відтворенні CD, VCD або DVD)

Натисніть кнопку-стрілку вгору або вниз для вибору пункту **SPDIF**, потім натисніть ліву або праву кнопку-стрілку, щоб вибрати відповідний варіант: Персональне налаштування (PCM), Автоналаштування (Auto) або Вимкнення (Off). Натисніть кнопку Меню (Menu), щоб повернутися до попереднього меню.

### 5. Аудіоопис

Натисніть кнопку-стрілку вгору або вниз для вибору пункту Аудіоопис, потім натисніть кнопку ОК для входу в підменю Аудіоопису. Як показано праворуч: Натисніть кнопку-стрілку вгору або вниз для вибору пункту меню, потім натисніть ліву або праву кнопку-стрілку, щоб вибрати відповідний варіант: Увімкнути (On) або Вимкнути (Off). Коли цей режим включений, гучність можна регулювати самостійно.

### 6. Тип звуку

Натисніть кнопку-стрілку вгору або вниз для вибору пункту меню Тип звуку, потім натисніть ліву або праву кнопку-стрілку, щоб вибрати відповідний варіант: Стерео, Подвійний1, Подвійний 2 або Змішаний.

## МЕНЮ КАНАЛІВ

Натисніть кнопку Меню (Menu), щоб відкрити головне меню, натисніть ліву або праву кнопку-стрілку для вибору Меню каналів, натисніть кнопку ОК, щоб увійти. Як показано праворуч:



### 1. Тип сигналу

Натисніть верхню або нижню кнопку-стрілку, щоб вибрати у меню Тип сигналу для приладу, потім натисніть праву або ліву кнопку-стрілку, оберіть відповідний тип сигналу: Антенний, Кабельний чи Супутниковий. Натисніть кнопку Меню (Menu), щоб повернутися до попереднього меню.

### 2. Автоматичний пошук

Натисніть кнопку-стрілку вгору або вниз, щоб вибрати пункт Автоматичний пошук, натисніть кнопку ОК для входу в підменю Автопошук. Як показано нижче:

#### *Антенний тип сигналу*



#### *Кабельний тип сигналу*



#### 1) Країна

Натисніть ліву або праву кнопку-стрілку для вибору пункту Країна.

#### 2) Тип телебачення

Натисніть ліву або праву кнопку-стрілку для вибору відповідного варіанту: DTV+DTA, DTV або ATV.

#### 3) Тип пошуку

Натисніть ліву або праву кнопку-стрілку для вибору відповідного варіанту: Попередній Швидкий або Повний.

#### 4) Ідентифікатор мережі

Натисніть ліву або праву кнопку-стрілку, щоб вибрати відповідний варіант: Автоматичне або Ручне налаштування.

#### 5) Частота

Натисніть ліву або праву кнопку-стрілку, щоб вибрати відповідний варіант: Автоматичне або Ручне налаштування.

#### 6) Швидкість передачі даних

Натисніть ліву або праву кнопку-стрілку, щоб вибрати відповідний варіант: Автоматичне або Ручне налаштування.

#### 7) Старт

Натисніть кнопку ОК, щоб розпочати автоматичний пошук.

Спочатку буде пошук каналів цифрового телебачення, а потім пошук каналів аналогового телебачення.

Перш ніж виконати автоматичний пошук каналів, будь ласка, виберіть тип сигналу: Антенний чи Кабельний.

Через неправильне налаштування типу сигналу ви можете не знайти сигнал.

### 3. Ручний пошук

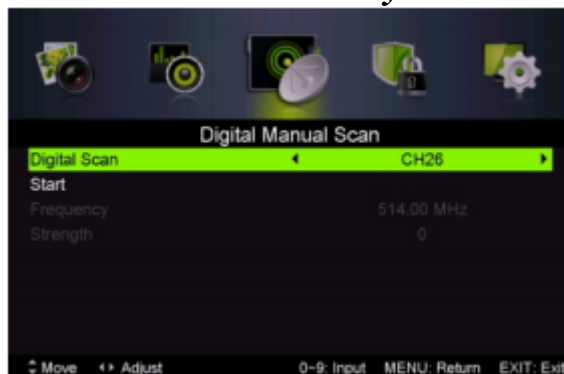
Натисніть кнопку-стрілку вгору або вниз, щоб вибрати пункт Ручний пошук, натисніть кнопку ОК, щоб увійти у підменю Ручного пошуку. Як показано нижче:



#### Пошук каналів цифрового телебачення вручну

Натисніть кнопку-стрілку вгору або вниз для вибору пункту Пошук каналів цифрового телебачення вручну, натисніть кнопку " ОК " для входу у підменю Пошуку каналів цифрового телебачення вручну. Як показано нижче:

##### *Антенний тип сигналу*



##### *Кабельний тип сигналу*



#### 1) Цифровий пошук

Натисніть ліву або праву кнопку-стрілку для вибору цифрового пошуку.

#### 2) Ідентифікатор мережі

Натисніть ліву або праву кнопку-стрілку, щоб вибрати відповідний варіант: Автоматичне або Ручне налаштування.

#### 3) Швидкість передачі даних

Натисніть ліву або праву кнопку-стрілку, щоб вибрати відповідний варіант: Автоматичне або Ручне налаштування.

#### 4) Модуляція

Натисніть ліву або праву кнопку-стрілку, щоб вибрати відповідний варіант: Автоматично, 16QAM, 32QAM, 64QAM, 128QAM або 256 QAM.

#### 5) Старт

Натисніть кнопку ОК, щоб розпочати пошук каналів.

### **Пошук каналів аналогового телебачення вручну**

Натисніть кнопку-стрілку вгору або вниз для вибору пункту Пошук каналів аналогового телебачення вручну, натисніть кнопку " ОК " для входу у підменю Пошуку каналів аналогового телебачення вручну. Як показано нижче:

#### **1) Аналоговий пошук**

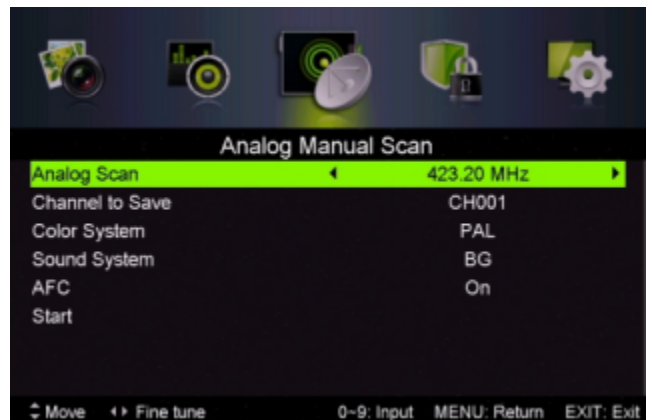
Натисніть ліву або праву кнопку-стрілку для вибору аналогового пошуку.

#### **2) Вибір каналу для збереження**

Натисніть ліву або праву кнопку-стрілку, щоб вибрати та зберегти канал

#### **3) Система кольорів**

Натисніть ліву або праву кнопку-стрілку, щоб вибрати відповідний варіант: Автоматично PAL або SECAM (Система кольорового телебачення).



#### **4) AFC (Автоматичне регулювання частоти)**

Натисніть ліву або праву кнопку-стрілку, щоб вибрати відповідний варіант: Увімкнути (On) або Вимкнути (Off).

#### **5) Старт**

Натисніть кнопку ОК, щоб розпочати пошук каналів.

### **4. Автоматичне оновлення каналів**

Натисніть кнопку-стрілку вгору або вниз для вибору пункту Автоматичне оновлення каналів, потім натисніть кнопку-стрілку вліво або вправо, щоб вибрати: Увімкнути (On) або Вимкнути (Off). Натисніть кнопку Меню (Menu), щоб повернутися до попереднього меню.

### **5. Редагування каналу**

Натисніть кнопку-стрілку вгору або вниз, щоб вибрати пункт Редагування каналу, натисніть кнопку ОК, щоб увійти в підменю Редагування каналу, як показано нижче:



Ці три кольорові кнопки – це кнопки для програмування каналів.

Спочатку натисніть кнопку-стрілку вгору або вниз, щоб вибрати канал, який ви хочете видалити або перемістити або пропустити. Потім натисніть червону кнопку, щоб видалити канал. Натисніть зелену кнопку для пропуску вибраного канал. (Ваш телевізор буде показувати канал автоматично, під час користування кнопкою CH+/- для перегляду каналів.)

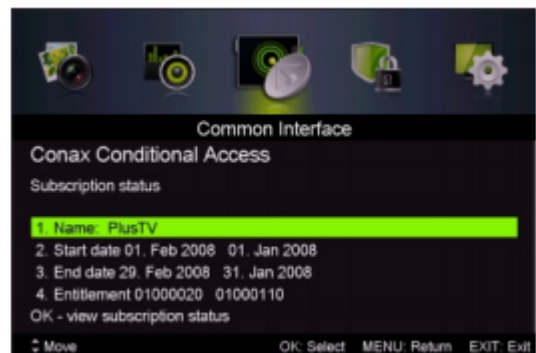
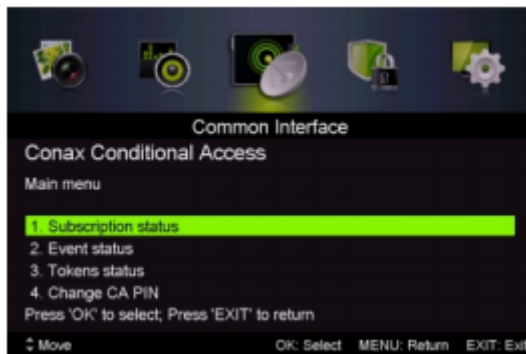
Натисніть синю кнопку, щоб встановити канал, потім натисніть кнопку-стрілку вгору або вниз, щоб перемістити його в потрібне вам положення, і натисніть синю кнопку ще раз, щоб виконати операцію переміщення.

## 6. Улюблена програма

Натисніть кнопку-стрілку вгору або вниз, щоб вибрати улюблену програму, потім натисніть кнопку ОК, щоб увійти в підменю **Улюблена програма**. (Дійте відповідно до підказок меню)

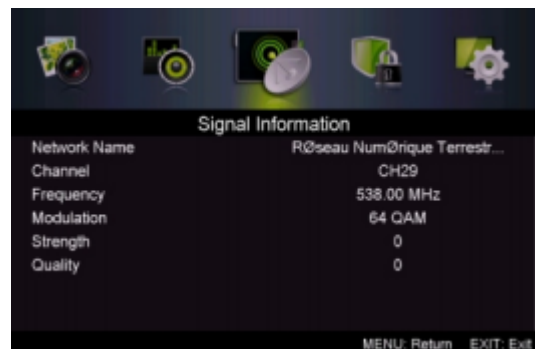
## 7. Загальний інтерфейс

Натисніть кнопку-стрілку вгору або вниз для вибору загального інтерфейсу, потім натисніть кнопку ОК, щоб зайти у підменю Спільного інтерфейсу. Як показано нижче: Примітка: доступно тільки якщо є CI карта у цифровому телебаченні.



## 8. Інформація про сигнал

Натисніть кнопку-стрілку вгору або вниз для вибору інформації про сигнал, а потім натисніть кнопку ОК, щоб побачити детальну інформацію про сигнал. Це можливо, коли є сигнал цифрового телебачення.



## МЕНЮ БЛОКУВАННЯ СИСТЕМИ

Натисніть кнопку Меню (Menu), щоб відкрити головне меню, натисніть ліву або праву кнопку-стрілку для вибору Меню блокування системи, натисніть кнопку ОК, щоб увійти. Як показано праворуч:

### 1. Введення паролю

Натисніть кнопку-стрілку вгору або вниз, щоб вибрати пункт Введення паролю, введіть 4 цифри паролю. Натисніть кнопку Меню (Menu), щоб повернутися до попереднього меню.

Примітка: за замовчуванням пароль 0000, і якщо ви забули пароль, зателефонуйте, будь ласка, у сервісний центр.



### 2. Доступ

Натисніть кнопку-стрілку вгору або вниз, щоб вибрати пункт Доступ, потім натисніть кнопку-стрілку вліво або вниз, щоб вибрати значення: Увімкнути (On) або Вимкнути (Off).

Примітка: Блокування каналів, Вказування початкових параметрів і Блокування клавіатури доступні, коли у пункті Доступ обрали значення: Увімкнути (On).

### 3. Блокування каналу

Натисніть кнопку-стрілку вгору або вниз для вибору пункту Блокування каналу, потім натисніть кнопку ОК, щоб увійти у підменю Блокування каналу. Як показано праворуч:



### 4. Вибір початкових параметрів

Натисніть кнопку-стрілку вгору або вниз для вибору пункту Вибір початкових параметрів, потім натисніть ліву або праву кнопку-стрілку для вибору.

### 5. Блокування кнопок

Зabloкуйте, щоб запобігти від користування маленькими дітьми, або від іншого несподіваного застосування. Натисніть кнопку-стрілку вгору або вниз для вибору пункту Блокування кнопок, потім натисніть ліву або праву кнопку-стрілку, щоб вибрати значення: Увімкнути (On) або Вимкнути (Off).

### 6. Новий пароль

Натисніть кнопку-стрілку вгору або вниз, щоб вибрати пункт Новий пароль, введіть двічі 4-х значний код, який ви хочете встановити.

### 7. Розблокування

Натисніть кнопку-стрілку вгору або вниз для вибору, відмініть блокування, а потім натисніть кнопку ОК для підтвердження.

## МЕНЮ НАЛАШТУВАННЯ

Натисніть кнопку Меню (Menu), щоб відкрити головне меню, натисніть ліву або праву кнопку-стрілку для вибору Меню налаштування, натисніть кнопку ОК, щоб увійти. Як показано праворуч:

### 1. Мова екранного меню

На екрані головного меню відображений пункт Мова екранного меню. За замовчуванням вибрано англійську мову меню. Натисніть кнопку-стрілку вгору або вниз для вибору цього пункту, потім натисніть ліву або праву кнопку-стрілку для вибору відповідної мови.

### 2. Мова аудіо

На екрані головного меню відображений пункт Мова аудіо. За замовчуванням вибрано англійську мову аудіо. Натисніть кнопку-стрілку вгору або вниз для вибору цього пункту, потім натисніть кнопку ОК для входу в підменю Мова Аудіо. Як зазначено праворуч:



### Первинна/ вторинна мова субтитрів

Натисніть кнопку-стрілку вгору або вниз, щоб вибрати мову субтитрів, натисніть ліву або праву кнопку-стрілку для вибору різних мов.

### 3. Субтитри

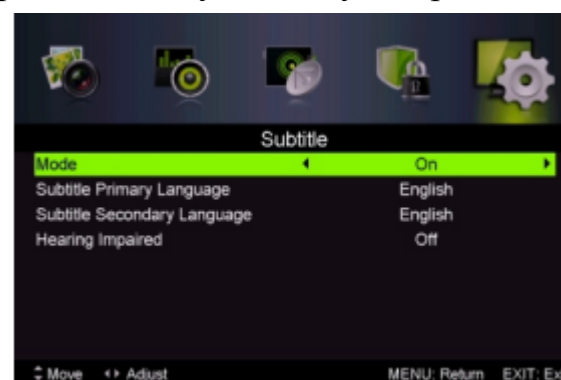
На екранному головному меню відображений пункт Субтитри. За замовчуванням англійська мова обрана в якості мови субтитрів. Натисніть кнопку-стрілку вгору або вниз для вибору пункту Субтитри, потім натисніть кнопку ОК для входу в підменю субтитрів. Як показано праворуч:

#### 1) Режим /Послаблений слух

Натисніть кнопку-стрілку вгору або вниз, щоб вибрати пункт Режим/послаблений слух, натисніть кнопку-стрілку вліво або вправо, щоб вибрати значення: Увімкнути (On) або Вимкнути (Off).

#### 2) Первинна/вторинна мова субтитрів

Натисніть кнопку-стрілку вгору або вниз, щоб вибрати Первинну/вторинну мову субтитрів, натисніть ліву або праву кнопку-стрілку для вибору різних мов



#### 4. Телетекст

Відрегулюйте налаштування Телетексту для DTV, ATV, AV та SCART. Натисніть кнопку-стрілку вгору або вниз, щоб вибрати пункт Телетекст, потім натисніть кнопку ОК, щоб увійти в підменю Телетексту. Як зазначено праворуч:

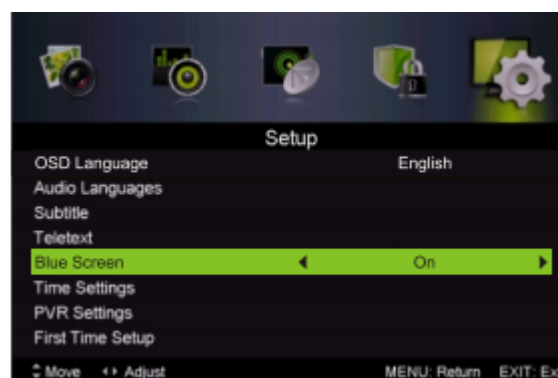
Для налаштування телетексту для DTV, натисніть ліву або праву кнопку-стрілку, щоб вибрати Мову телетексту цифрового телебачення і Мову декодування сторінки.

Для налаштування телетексту для ATV, AV та SCART, натисніть ліву або праву кнопку-стрілку для вибору мови декодування сторінки.



#### 5. Налаштування параметрів синього екрану

Натисніть кнопку-стрілку вгору або вниз, щоб вибрати пункт Синій екран, натисніть ліву або праву кнопку-стрілку, щоб вибрати значення: Увімкнути (On) або Вимкнути (Off).



#### 6. Налаштування годинника

Натисніть кнопку-стрілку вгору або вниз, щоб вибрати пункт Налаштування часу, натисніть ліву або праву кнопку-стрілку, натисніть кнопку ОК, щоб перейти у підменю Налаштування часу. Як показано праворуч:

##### 1) Годинник на екрані

Натисніть кнопку-стрілку вгору або вниз вибору пункту Годинник на екрані, потім натисніть ліву або праву кнопку-стрілку, щоб вибрати відповідно: Вимкнути (Off), 10с., 20 с., 30 с., 60 с.



##### 2) Таймер автоматичного вимкнення

Натисніть кнопку-стрілку вгору або вниз вибору пункту Таймер автоматичного вимкнення, потім натисніть ліву або праву кнопку-стрілку, щоб вибрати відповідно: Вимкнути (Off), 5 хв, 15 хв, 30 хв, 60 хв, 90 хв, 120 хв або 240 хв.

##### 3) Автоматичне вимкнення

Натисніть кнопку-стрілку вгору або вниз





вибору пункту Автоматичне вимкнення, потім натисніть ліву або праву кнопку-стрілку, щоб вибрати відповідно: Вимкнути (Off), 3 години, 4 години, або 5 годин.

#### 4) Часовий Пояс

Натисніть кнопку-стрілку вгору або вниз, щоб вибрати пункт Часовий пояс, потім натисніть кнопку ОК для входу в підменю Часового поясу. Як показано праворуч:

#### 5) Час

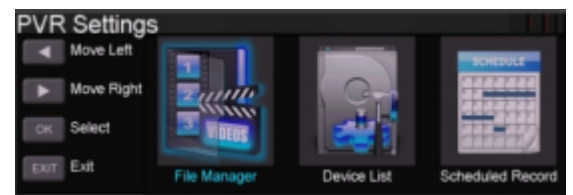
Натисніть кнопку-стрілку вгору або вниз для вибору пункту Час, потім натисніть кнопку ОК для входу в підменю Часу. Як показано праворуч:

Встановіть автоматичну синхронізацію, тоді ви зможете встановити час вручну.

Примітка: у разі втрати живлення, налаштування часу будуть втрачені.

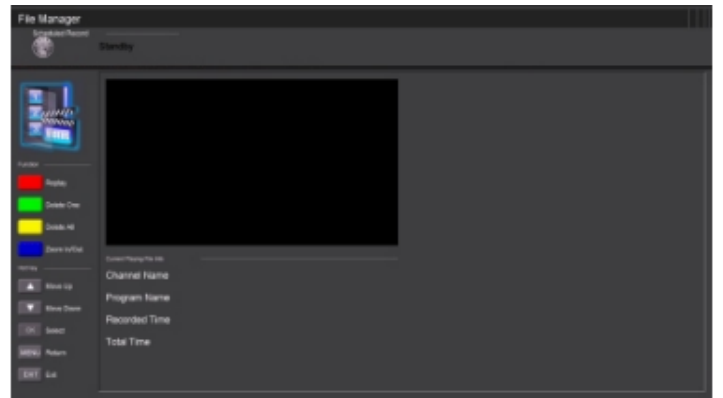
#### 7. Налаштування PVR

Натисніть кнопку-стрілку вгору або вниз для вибору пункту Налаштування PVR, а потім натисніть кнопку ОК для переходу до підменю Налаштування PVR. Перевірка USB. Як показано праворуч:



#### 1) Диспетчер файлів

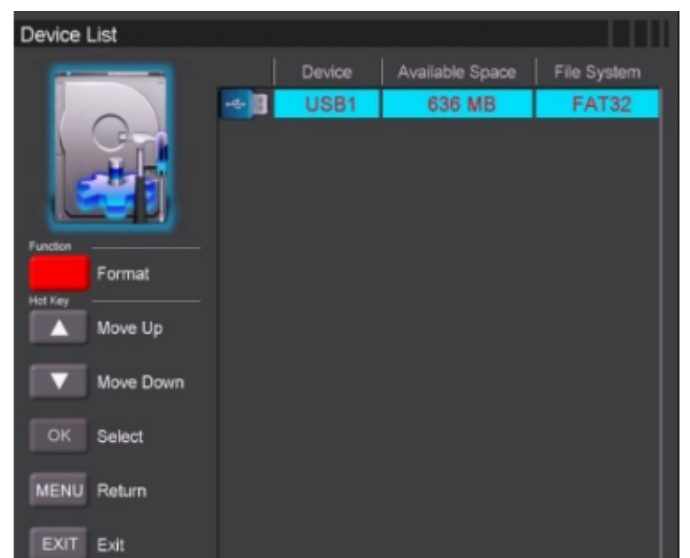
Натисніть ліву або праву кнопку-стрілку, щоб вибрати пункт Диспетчер файлів, а потім натисніть кнопку ОК для входу в підменю Диспетчера файлів. Як показано праворуч:



Слідуйте підказкам меню.

#### 2) Список Пристроїв

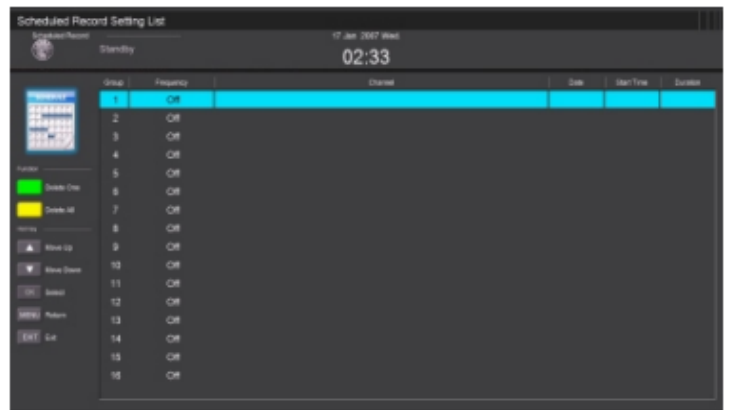
Натисніть ліву або праву кнопку-стрілку, щоб вибрати пункт Список Пристроїв, потім натисніть кнопку ОК, щоб перейти у підменю "Списку пристроїв". Як показано праворуч:



Слідуйте підказкам меню.

### 3) Список запланованих справ

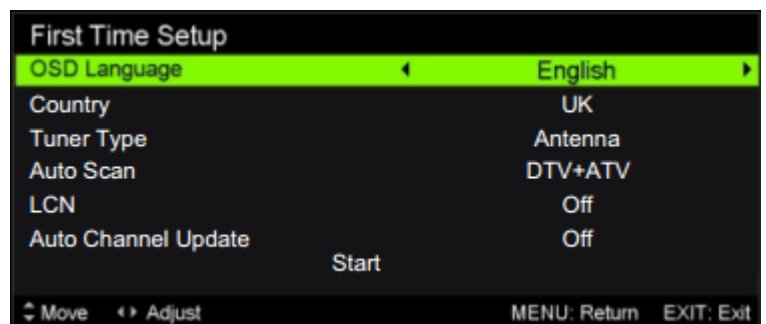
Натисніть ліву або праву кнопку-стрілку, щоб вибрати пункт Список запланованих справ, натисніть кнопку ОК, щоб увійти до підменю Списку запланованих справ. Як показано праворуч:



Слідуйте підказкам меню.

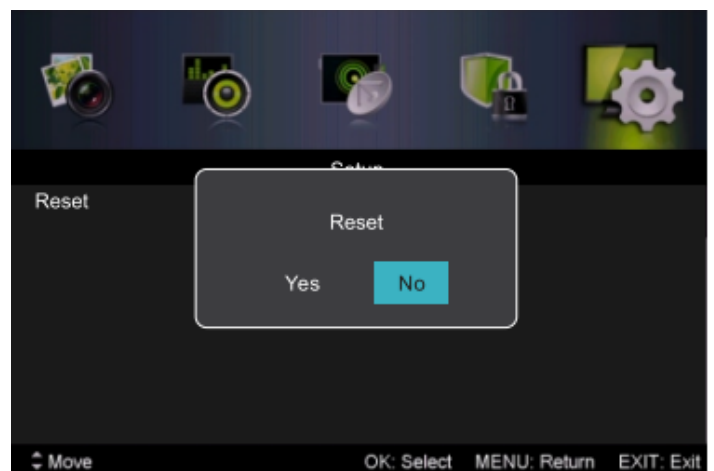
### 8. Перша установка

Натисніть кнопку-стрілку вгору або вниз для вибору пункту Перша установка, а потім натисніть кнопку ОК, щоб увійти в підменю Першої установки. Як показано праворуч:



### 9. Перезавантаження

Натисніть кнопку-стрілку вгору або вниз для вибору пункту Перезавантаження, потім натисніть кнопку ОК, щоб увійти в підменю Перезавантаження. Як показано праворуч:

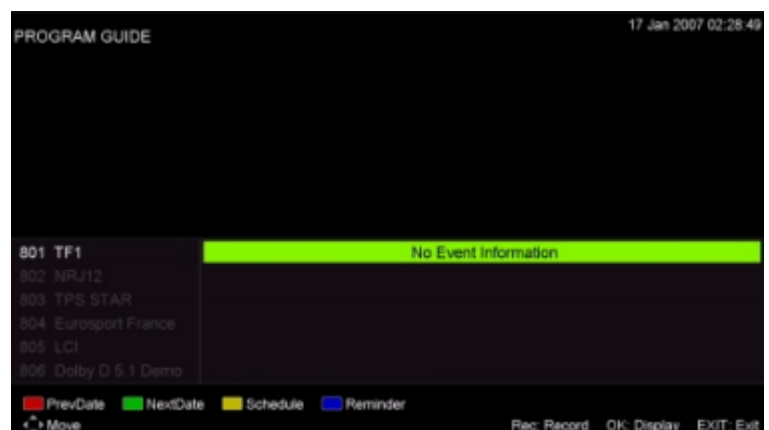


Натисніть ліву або праву кнопку-стрілку для вибору Так (Yes) або Ні (No), натисніть ОК для підтвердження.

Якщо ви впевнені, що бажаєте перезавантажити, натисніть Так (Yes).

### Електронний гід програм (EPG)

Натисніть кнопку EPG на пульті дистанційного керування, щоб увійти в меню Електронного гіда програм. Як показано праворуч:



Натисніть червону кнопку [RED], на екрані з'явиться Електронний Гід телепередач попереднього дня.

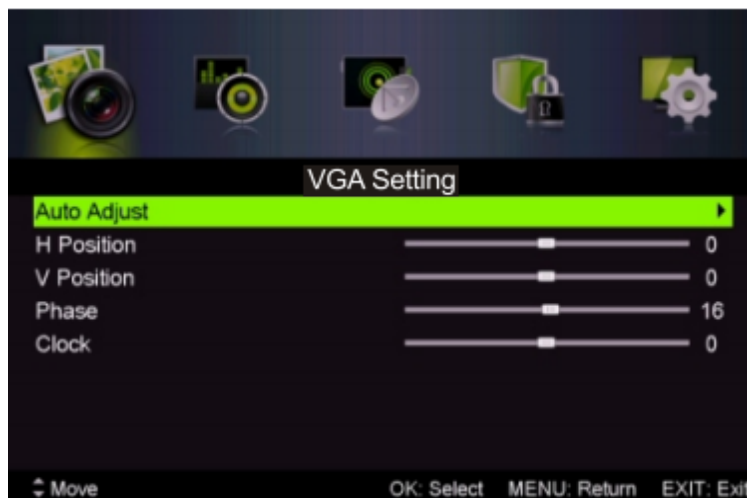
Натисніть зелену кнопку [GREEN], на екрані з'явиться Електронний Гід телепередач на наступний день.

Натисніть жовту кнопку[YELLOW], щоб переглянути параметри, які ви налаштували раніше.

Натисніть синю кнопку [BLUE], щоб встановити необхідний для вас точний час для запису програми, яку ви бажаєте побачити.

## НАЛАШТУВАННЯ ЕКРАНУ (VGA)

Натисніть кнопку Джерело (Source) на пульті дистанційного керування для вибору VGA пункт меню Налаштування екрану, натисніть кнопку Меню (Menu), щоб відкрити головне меню, натисніть ліву або праву кнопку-стрілку, щоб вибрати Меню зображення, натисніть кнопку верхню або нижню кнопку-стрілку, щоб вибрати пункт Налаштування екрану, натисніть кнопку ОК, щоб перейти у підменю Налаштування VGA. Як показано праворуч:



### **1) Автоматичне налаштування**

Натисніть кнопку-стрілку вгору або вниз, щоб вибрати пункт Автоматичне налаштування, натисніть кнопку ОК, щоб налаштувати екран автоматично до оптимального положення зображення.

### **2) Горизонтальне зміщення**

Натисніть кнопку-стрілку вгору або вниз, щоб вибрати пункт Горизонтальне зміщення, натисніть ліву або праву кнопку-стрілку, щоб відрегулювати горизонтальне положення картинки.

### **3) Вертикальне зміщення**

Натисніть кнопку-стрілку вгору або вниз, щоб вибрати пункт Вертикальне зміщення, натисніть ліву або праву кнопку-стрілку, щоб відрегулювати вертикальне положення зображення.

### **4) Фаза**

Натисніть кнопку-стрілку вгору або вниз, щоб вибрати пункт Фаза, натисніть ліву або праву кнопку-стрілку, щоб відрегулювати фазу зображення у випадку миготіння горизонтальних ліній на екрані

### **5) Годинник**

Натисніть кнопку-стрілку вгору або вниз кнопку, щоб вибрати пункт Годинник, натисніть ліву або праву кнопку-стрілку, щоб відрегулювати фазу зображення у випадку миготіння вертикальних ліній на екрані

Примітка: Перед початком роботи з меню USB, спочатку під'єднайте USB-пристрій, потім натисніть кнопку Джерело (Source) і виберіть Мультимедіа (Media), потім натисніть кнопку ОК, щоб увійти. Як показано нижче:



Натисніть ліву або праву кнопку-стрілку, щоб вибрати опцію, яку ви хочете налаштувати у головному меню Мультимедії, потім натисніть кнопку ОК, щоб увійти.

### **Фото**

Натисніть ліву або праву кнопку-стрілку, щоб обрати пункт Фото, а потім натисніть кнопку ОК, щоб увійти.

Натисніть ліву або праву кнопку-стрілку, щоб вибрати диск, який ви хочете подивитися, потім натисніть кнопку ОК, щоб увійти.

Натисніть ліву або праву кнопку-стрілку, щоб повернутися у пункт Фото, потім натисніть кнопку ОК, щоб повернутися до попереднього меню.

### **Швидке налаштування**

Натисніть синю кнопку, щоб увійти в швидке меню, натисніть кнопку-стрілку вгору або вниз, щоб вибрати відповідний пункт, а потім натисніть ліву або праву кнопку-стрілку, щоб відрегулювати параметри.



### **Музика**

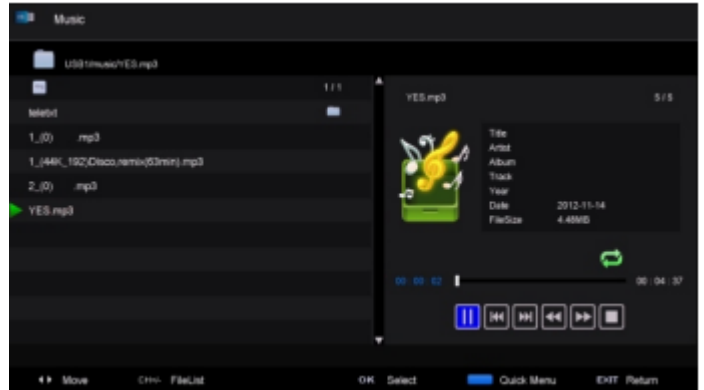
Натисніть ліву або праву кнопку-стрілку для того, щоб обрати пункт Музика, потім натисніть кнопку ОК, щоб увійти.

Натисніть кнопку-стрілку вгору або вниз, щоб вибрати диск, який ви хочете подивитися, потім натисніть кнопку ОК, щоб увійти.

Натисніть кнопку-стрілку вгору або вниз, щоб повернутися до попередньо розглянутого пункту Музика, потім натисніть кнопку ОК, щоб повернутися до попереднього меню.

### **Швидке налаштування**

Натисніть синю кнопку, щоб увійти у Швидке меню, натисніть кнопку-стрілку вгору або вниз, щоб вибрати відповідний пункт, а потім натисніть ліву або праву кнопку-стрілку, щоб відрегулювати параметри.



Перед тим як ви виберете основні параметри, праворуч буде відображатися інформація про файл.



Натисніть для відтворення або паузи.



Натисніть для відтворення попередньої пісні.



Натисніть кнопку для відтворення наступної композиції



Натисніть, щоб зіграти назад.



Натисніть, щоб грати швидше.



Натисніть для зупинки.

Натисніть на кнопки СН+/- для перемикання файлів зі списку у програвачі.

### **Фільм**

Натисніть ліву або праву кнопку-стрілку для того, щоб вибрати пункт Фільм, потім натисніть кнопку ОК, щоб увійти.

Натисніть кнопку-стрілку вгору або вниз, щоб вибрати диск, який ви хочете подивитися, потім натисніть кнопку ОК, щоб увійти.

Натисніть кнопку-стрілку вгору або вниз, щоб повернутися у пункт Фільм, потім натисніть кнопку ОК, щоб повернутися до попереднього меню.

### **Швидке налаштування**

Натисніть синю кнопку, щоб увійти в меню Швидкого налаштування, натисніть кнопку-стрілку вгору або вниз, щоб вибрати відповідний пункт, а потім натисніть ліву або праву кнопку-стрілку, щоб відрегулювати параметри.





Натисніть для відтворення або паузи.



Натисніть для перегляду попереднього фільму.



Натисніть для перегляду наступного фільму.



Натисніть, щоб прогортати назад.



Натисніть, щоб прогортати швидше.



Натисніть, щоб зупинити і повернутись до попередньої папки

## Текст

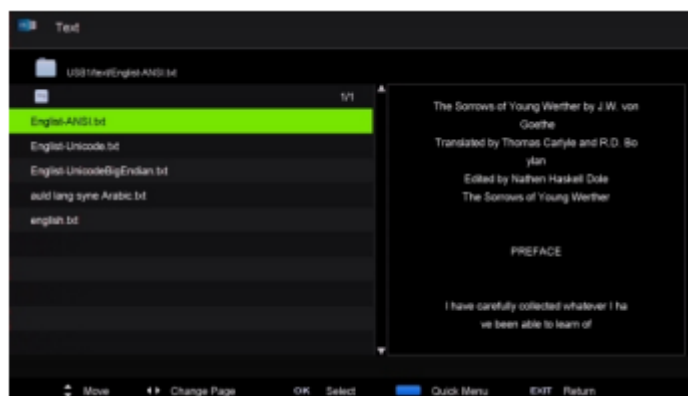
Натисніть ліву або праву кнопку-стрілку, щоб вибрати пункт Текст, а потім натисніть кнопку ОК, щоб увійти.

Натисніть кнопку-стрілку вгору або вниз, щоб вибрати диск, який ви хочете подивитися, потім натисніть кнопку ОК, щоб увійти.

Натисніть ліву або праву кнопку-стрілку, щоб повернутися у пункт Текст, потім натисніть кнопку ОК, щоб повернутися до попереднього меню.

## Швидке налаштування

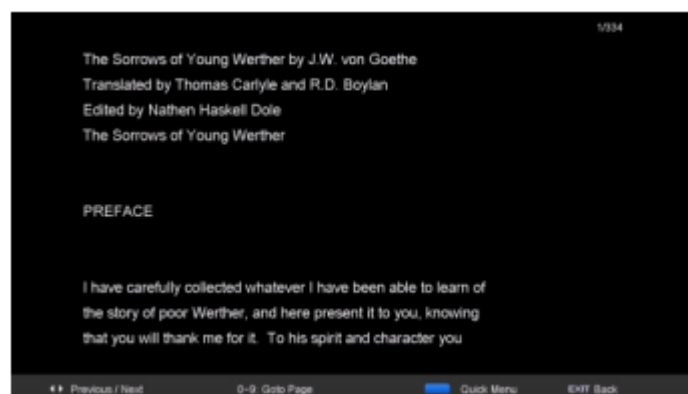
Натисніть синю кнопку, щоб увійти в меню Швидкого налаштування, натисніть кнопку-стрілку вгору або вниз, щоб вибрати відповідний пункт, а потім натисніть ліву або праву кнопку-стрілку, щоб відрегулювати параметри.



Перед тим як ви виберете основні параметри, праворуч буде відображатися інформація про файл

## Швидке налаштування

Натисніть синю кнопку, щоб увійти в меню Швидкого налаштування, натисніть кнопку-стрілку вгору або вниз, щоб вибрати відповідний пункт, а потім натисніть ліву або праву кнопку-стрілку, щоб відрегулювати параметри.



## Специфікації

Характеристика	LED телевізор
Назва моделі	LE-3210
Діагональ:	32"(81 см)
Живлення	100-240 В~50-60 Гц
Макс.потужність:	45 Вт
Формат екрану:	16:09
Формат зображення:	16:9, 4:3
Система цифрового прийому ТВ прийому	DVB-T2
Потужність звуку	6 Вт
Функції	USB вхід, програвання аудіо та відео з USB, російське меню
Розподільча здатність:	1366x768
Динамічна контрастність	1000:01
Кут огляду (Г/В):	178/178
Роз'єми для підключення	HDMI 3, USB Component, AV in, VGA, VGA Audio, Ant, Earphone, Coasial
Система ТВ прийому	PAL/SECAM
Звукова система	BG/DK/I
Вага	5,1 кг
Розмір в упаковці (ДхВхШ)	777x115x507 мм

Примітка: Конструкція та технічні характеристики можуть різнитися.

Перевага: Повнофункціональне дистанційне управління

Ефективна відстань між приладом і пультом – 8 метрів.

Живлення: 3В постійного струму: (2 батарейки розміру ААА, рекомендуємо використовувати лужні батарейки)



## ПОШУК ТА УСУНЕННЯ НЕСПРАВНОСТЕЙ

Якщо на екрані телевізора відсутнє зображення або характер роботи різко змінюється, перевірте ваш телевізор у відповідності з наступними інструкціями. Перевірте периферійні пристрої, щоб точно визначити причину несправності. Якщо все ж таки пристрій не показує зображення та не розпочав працювати, зверніться до торгового агента за допомогою.

<b>Проблема</b>	<b>Спосіб вирішення</b>
Відсутність звуку або зображення	Перевірте чи штекер включений у розетку Перевірте, чи вимикач живлення увімкнений.
Зображення нормальне, але відсутній звук	Підвищіть гучність, якщо вона мінімальна. Перевірте, чи прилад не знаходиться у беззвучному режимі.
Дистанційне керування не працює	Перевірте, чи прилад підключений до джерела живлення Перевірте, чи батарейки в робочому стані і чи встановлені правильно Перевірте чи інфрачервоний індикатор віконця дистанційного керування на телевізорі не піддається впливу сильного освітлення та чи не заблокований будь-яким способом
Не можливо отримати будь-який сигнал приладу	Переконайтеся, що комутатор підключений до телевізора Перевірте розташування та підключення антени Ще раз перевірте налаштування приладу
Відсутність сигналу програми, що надходить від джерела ззовні	Перевірте кнопку SOURCE (Джерело), щоб переконаватися, що вона правильно розташована для прийому сигналу
Проблеми з контрастом та яскравістю	Виконайте необхідні дії щодо корегування відповідних параметрів
Миготять смуги або пунктирні лінії або плями на екрані на усіх каналах	Перевірте розташування антени Перевірте, можливо це перешкоди інших приладів Перемістіть прилад, якщо перешкоди не зникнуть
Екран сніжить	Перевірте, можливо контур антени зламаний, слабкий контакт, через нещільне увімкнення вилки у розетку або будь-які інші зовнішні пошкодження.
Подвійне зображення	Перевірте розташування і напрямок антени, сильний вітер може спричинити переміщення або зміну напрямку. Гірська місцевість та високі будівлі також можуть бути перешкодою для отримання сигналу. Відрегулюйте напрямок антени.

**Примітка:** Установку та регулювання антени на даху повинен виконувати кваліфікований спеціаліст.

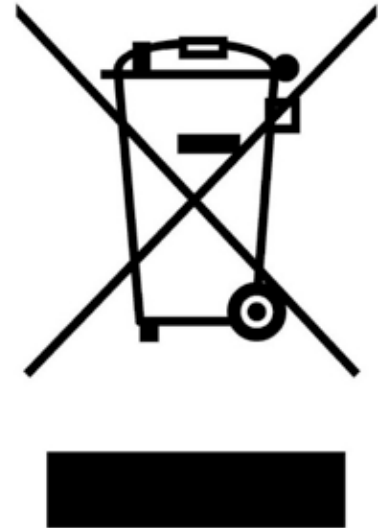
## УТИЛІЗАЦІЯ

### Утилізація старого приладу

Цей виріб відповідає вимогам Директиви WEEE(2012/19/EU). Цей виріб позначений символом приналежності до категорії відходів електричного й електронного обладнання(WEEE).

Цей виріб виготовлений з високоякісних деталей та матеріалів, які підлягають повторному використанню й переробці. Після закінчення терміну експлуатації цей виріб не можна викидати разом зі звичайними побутовими відходами. Його слід здати у відповідний пункт збору відходів електричного й електронного обладнання як вторинної сировини.

Інформацію про місцезнаходження найближчого пункту збору відходів можна отримати в місцевих органах влади.



### Утилізація пакувальних матеріалів

Пакувальні матеріали становлять загрозу для дітей. Зберігайте пакувальні матеріали в безпечному й недоступному для дітей місці. Пакувальні матеріали для приладу виготовлені з матеріалів, які підлягають вторинній переробці. Правильно утилізуйте їх і сортуйте відповідно до вказівок стосовно відходів, які підлягають переробці. Не викидайте їх разом зі звичайними побутовими відходами.

### **Умови зберігання**

Зберігайте виріб в сухому приміщенні, при температурі від +5°C до +40°C, з відносною вологістю повітря не більше 80%.

За умови правильного встановлення виробу, експлуатації та періодичного сервісного обслуговування, що проводиться авторизованим сервісним центром, виробник гарантує безпечну роботу даного виробу на протязі 5 (п'яти) років.

Адресу авторизованого сервісного центру у Вашому місті або регіоні Ви можете знайти на вкладці до гарантійного талону або на сайті

<http://www.libertyelectronics.com.ua/>

Дата виготовлення: Листопад 2015

Виготовлено: Гуандун Асано Технолоджі Ко. Лтд

Адреса: Чаншень Род, Сонгксія Індастіал Парк, Нанхай Дістрікт, Фошан Сіті, Гуандун, Китай

Уповноважений представник в Україні: ТОВ "Ліберті Електронікс Україна"  
29000, м.Хмельницький, Старокостянтинівське шосе 5/5

