

gorenje

Likalnik

Glačalo

Pegla

Пегла

Iron

Праска

Hekuri i rrobave

Fier de călcat

Žehlička

Želazko

Vasaló

Паровой утюг

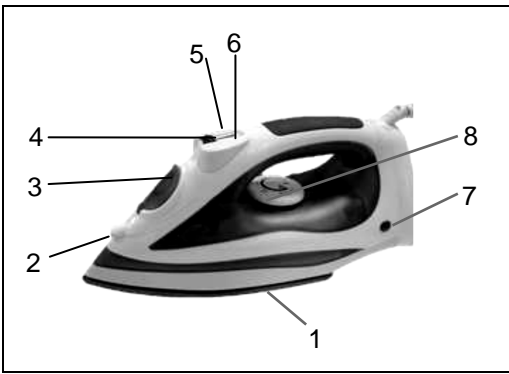
Žehlička

Парна ютия

SIH 1800 BT



Navodila za uporabo	SI
Uputstva za upotrebu	BIH HR
Упутства за употребу	BIH SRB, MNE
Упатствата за употреба	MK
Інструкція з експлуатації	UA
Udhëzime për përdorim	AL
Manual de utilizare	RO
Návod na obsluhu	SK
Instruction manual	GB
Instrukcja obsługi	PL
Használati útmutató	H
Інструкції за употреба	BG
Руководство по експлуатации	RU




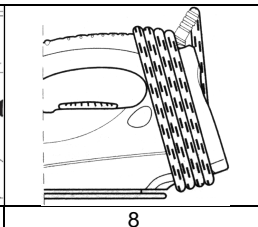
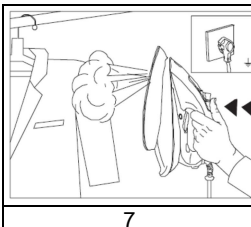
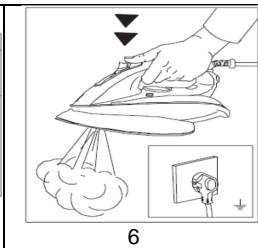
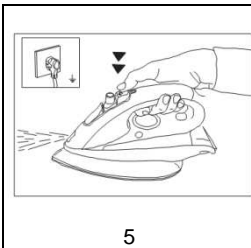
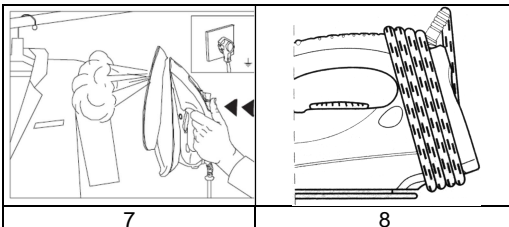
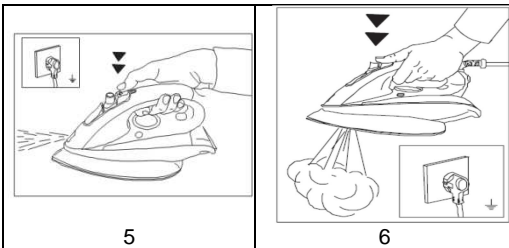
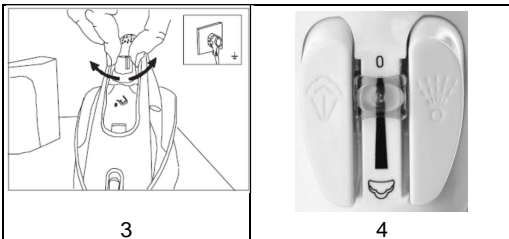
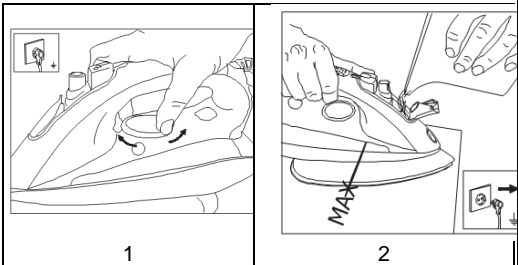
1. Podlaga z luknjami za paro
2. Razpršilna odprtina
3. Luknja za polnjenje
4. Regulator za paro
5. Gumb za razpršitev
6. Gumb za super razpršitev
7. Kontrolna lučka
8. Regulator za temperaturo

PRIKLJUČITEV

Priključite le na napetost, ki je napisana na nalepki karakteristik . Priporočamo uporabo ozemljene vtičnice.

POMEMBNI NAPOTKI

- Pozorno preberite navodila za uporabo.
- Pazite, da se otroci ne igrajo z aparatom.
- Otroci stari osem let in več ter osebe z zmanjšanimi fizičnimi, senzoričnimi in umskimi zmožnostmi ali s pomanjkljivim znanjem ter izkušnjami lahko uporabljajo ta aparat pod ustreznim nadzorom ali če so prejele ustrezna navodila glede varne uporabe aparata in če razumejo nevarnosti, ki so povezane z njegovo uporabo.
- Poskrbite, da v času, ko je likalnik pod napetostjo ali ko se ohlaja, likalnik in priključna vrstica ne bosta dosegljiva otrokom, mlajšim od 8 let.
-  Nikoli se ne dotikajte površin grelnih aparatov. Ti se pri delovanju segrejejo. Notranje površine aparata in grelni elementi se zelo segrejejo. Nevarnost opeklin! Otrok ne puščajte blizu.
- Ne pustite likalnika brez nadzora, kadar je vključen.
- Aparata ne priklopljajte na zunanje časovno stikalo ali sistem za daljinsko upravljanje, da ne povzročite nevarnosti.
- Napravo ob prisotnosti otrok uporabljajte zelo previdno.
- Med presledki med likanjem napravo postavite v pokončni položaj.
- Nikoli se z vročim likalnikom ne dotikajte materialov, ki so nagnjeni k gorenju.
- Nikoli ne naslanjajte likalnika na kabel za priključitev.
- Ne uporabljajte likalnika, če je kabel obrabljen.
- Likalnika ne potaplajte v vodo ali katerokoli drugo tekočino.
- Preden likalnik napolnite z vodo, ga izklopite iz vtičnice.
- Po končanem likanju likalnik izklopite iz vtičnice in izpraznite rezervoar za vodo.
- Ne izklaplajte likalnika z vlečenjem kabla in ne pustite vtiča, da prosto visi.
- Likalnika ne smete uporabljati, če vam je padel na tla, če ima vidne znake poškodb, ali če ugotovite, da je ohlajeno počeno.
- Aparat postavite na trdno in stabilno podlago



VRSTA VODE

Ta aparat lahko uporablja navadno vodo iz pipe, ker ima vgrajen sistem odstranjevanja oblog, ki preprečuje nastajanje apnenčastih oblog in posledično precej podaljšuje življenjsko dobo likalnika.

PRED PRVO UPORABO

Vedno preverite če ima perilo oznako z navodili za likanje.

- Sintetična vlakna – nižja nastavitev temperature.
- Svila – volna: Srednja nastavitev.
- Bombaž – tkanina: Višja nastavitev temperature.

SUHO LIKANJE

Naravnajte nastavitev pare na položaj »o« (slika 4). Nastavite regulator za temperaturo na zeleno temperaturo. Če želite lahko uporabljate tudi razpršitev pare.

LIKANJE S PARO

Najprej izklopite likalnik iz elektrike. Regulator za paro nastavite na položaj »o« (slika 4) in napolnite rezervoar z vodo (slika 2).

Vklopite likalnik na vir napajanja in izberite ustrezno temperaturo.

Regulator pare (4) obrnite na položaj "o" (slika 4) ali "sr", odvisno od količine pare, ki jo potrebujete. Kadar uporabljate paro prvič, jo najprej poskusite stran od oblačil, če je slučajno v prostoru za paro ostala kakšna umazanija.

RAZPRŠILO

Obleko, ki jo boste likali, lahko ovlažite s pritiskom gumba za razpršilo (5). Ne uporabljajte razpršila za likanje svile, saj lahko pusti vodne sledi.

LIKANJE S SUPER PARO (slika 6)

- Regulator za temperaturo nastavite na »MAX« in počakajte, da doseže to temperaturo.
- Likalnik dvignite rahlo nad material in močno pritisnite gumb za super paro (slika 6).
- Med zaporednimi pritiski počakajte vsaj 5 sekund.

ODSTRANITEV GUB V NAVPIČNEM POLOŽAJU

- Regulator za temperaturo (9) nastavite na »MAX« in počakajte, da doseže to temperaturo.
- Obleko obesite na obešalnik in držite likalnik pokončno od 10 do 20 cm stran. Nikoli ne likajte oblačila, če ga ima oseba oblečenega (slika 7)!
- Uporabljajte gumb za super paro (6) v intervalih petih sekund.

SAMODEJNI PROTIAPNENČNI SISTEM

Vgrajeni protiapnenčni sistem zmanjšuje nalaganje apnenčastih usedlin in zagotavlja daljšo življenjsko dobo likalnika.

Pozor!

- Zaradi boljše varnosti priporočamo, da odstranujete ali nameščate pripomoček takrat, ko je likalnik popolnoma hladen.
- Vedno odstranite pripomoček za zaščito tkanin po vsaki uporabi, da se ta posuši.
- Vedno očistite likalnik po uporabi!

PRAZNIENJE REZERVOARJA ZA VODO

Odklopite likalnik in izpraznite rezervoar tako, da držite likalnik s zadnjim delom spodaj in ga rahlo stresate.

SHRANJEVANJE

Likalnik lahko shranjujete s kablom ovitim okoli zadnjega dela (slika 8). Likalnik naj bo shranjen v pokončnem položaju in s praznim rezervoarjem za vodo.

ČIŠČENJE IN VZDRŽEVANJE

Izogibajte se praskam na spodnjem delu; ne likajte preko trdih površin. Sledi škroba ali razpršil lahko odstranite s podlage z uporabo vlažne bombažne ali volnene krpe ali z blagimi čistili. Ne dodajajte kemikalij, detergentov ali odišavljenih v rezervoar za vodo. Zunanje površine lahko očistite z vlažno krpo brez uporabe agresivnih čistil ali topil.


VARNOSTNO STIKALO

Likalnik je opremljen z varnostnim stikalom, ki preprečuje pregrevanje aparata.

POPRAVILA

Če se kabel ali/in naprava pokvari likalnik odnesite v pooblaščen tehnični servisni center.

ODSTRANJEVANJE ODSLUŽENEGA IZDELKA

Simbol  na izdelku ali njegovi embalaži označuje, da z izdelkom ni dovoljeno ravnati kot z običajnimi gospodinjstskimi odpadki. Izdelek odpeljite na ustrezno zbirno mesto za predelavo električne in elektronske opreme.

S pravilnim načinom odstranjevanja izdelka boste pomagali preprečiti morebitne negativne posledice in vplive na okolje in zdravje ljudi, ki bi se lahko pojavile v primeru nepravilnega odstranjevanja izdelka. Za podrobnejše informacije o odstranjevanju in predelavi izdelka se obrnite na pristojen mestni organ za odstranjevanje odpadkov, komunalno službo ali na trgovino, v kateri ste izdelek kupili.

GARANCIJA IN SERVIS

Za informacije ali v primeru težav se obrnite na Gorenjev center za pomoč uporabnikom v vaši državi (telefonsko številko najdete v mednarodnem garancijskem listu). Če v vaši državi takšnega centra ni, se obrnite na lokalnega Gorenjevega prodajalca ali Gorenjev oddelek za male gospodinjske aparate.

Samo za osebno uporabo!


BIH-HR

1. Podloga s rupama za izlaz pare
2. Otvor za raspršivanje
3. Otvor za punjenje
4. Regulator pare
5. Gumb za raspršivanje
6. Gumb za super raspršivanje
7. Kontrolna lampica
8. Regulator temperature

PRIKLJUČENJE

Aparat priključite samo na napon, označen na natpisnoj tablici. Preporučujemo upotrebu uzemljene utičnice.

VAŽNE UPUTE

- Pažljivo pročitate uputstva za upotrebu.
- Pazite da djeca ne koriste uređaj kao igračku.
- Djeca mlađa od 8 godina, kao i osobe smanjenih fizičkih, motoričkih ili umnih sposobnosti, odnosno osobe bez potrebnih iskustava ili znanja, smiju koristiti uređaj samo ako su upoznate s radom uređaja i ako razumiju moguće opasnosti, povezane s njegovim korištenjem.
- U razdoblju kad je glačalo pod naponom ili kad se hladi, pobrinite se da niti glačalo niti priključni kabel ne budu na dohvata ruke djece mlađe od 8 godina.
-  Nikada ne dodirujte površine uređaja za grijanje. Za vrijeme rada će postati veoma vruće. Držite djecu na sigurnoj udaljenosti. Postoji opasnost od opekline.
- Ne ostavljajte glačalo bez nadzora, kad je uključeno.
- U prisutnosti djece upotrebljavajte napravu vrlo oprezno.
- Ovaj aparat nije namijenjen osobama (uključujući djecu) sa smanjenim fizičkim ili mentalnim sposobnostima niti osobama koje nemaju dovoljno iskustva i znanja, osim ako im je osoba odgovorna za njihovu sigurnost dala dopuštenje ili ih uputila u korištenje aparata.
- Kako biste izbjegli opasne situacije, aparat nikada nemojte spajati na vanjski prekidač kojim upravlja mjerač vremena ili sustav daljinskog upravljanja.

- U pauzama tijekom glačanja, napravu uvijek postavite u okomit položaj.
- Nikad ne dodirujte s vrućim glačalom materijale, koji su nagljeni zapaljivosti.
- Nikad ne naslanjajte glačalo na priključni kabel.
- Ne upotrebljavajte glačalo, ako je kabel istrošen.
- Glačalo ne uranjajte u vodu, niti bilo koju drugu tekućinu.
- Prije no što glačalo napunite vodom, isključite ga iz utičnice.
- Nakon završenog glačanja, aparat isključite iz utičnice i ispraznite spremnik za vodu.
- Ne isključujte glačalo potezanjem za kabel, i ne ostavite utikač da slobodno visi.
- Glačalo nemojte rabiti ako vam je palo, ako postoje vidljivi znakovi oštećenja ili ako curi.
- Postavite aparat na krutu i mirujuću površinu..

VRSTA VODE

Ovaj aparat može koristiti običnu vodu iz slavine, jer ima ugrađen sistem odstranjivanja naslaga, koji sprečava tvorbu vapnenastog taloga, i posljedično umnogome produžuje životni vijek glačala.

PRIJE PRVE UPOTREBE

Uvijek provjerite dali rublje ima oznaku s uputstvima za glačanje.

- Sintetička vlakna – niža podešenost temperature.
- Svila – vuna: srednja podešenost.
- Pamuk – tkanina: viša podešenost temperature.

SUHO GLAČANJE

Regulator pare postavite u položaj »o« (slika 4). Regulator temperature postavite na željenu temperaturu. Ako želite, možete upotrebljavati i raspršivač pare.

GLAČANJE PAROM

Najprije isključite glačalo iz električnog napona. Zatim postavite regulator pare na položaj »o« (slika 4) i napunite spremnik vodom (slika 2).

Uključite glačalo na električni napon i odaberite odgovarajuću temperaturu.

Regulator pare (4) okrenite u položaj "o" (slika 4) ili "☞", ovisno o količini pare koju trebate.

Kad paru upotrebljavate prvi put, najprije je isprobajte izvan domašaja rublja, u slučaju da je u prostoru za paru ostala kakva nečistoća.

RASPRŠIVANJE

Odjeću koju namjeravate glačati, možete navlažiti pritiskom na gumb za raspršivanje (5). Raspršivač ne upotrebljavajte za glačanje svile, jer može ostaviti tragove vode.

GLAČANJE SUPER PAROM (slika 6)

- Regulator za temperaturu postavite na »max« i pričekajte da postigne tu temperaturu.
- Glačalo dignite tik nad materijal i jače pritisnite gumb za super paru (slika 6).
- Među uzastopnim pritiscima pričekajte barem 5 sekundi.

UKLANJANJE GUBA U OKOMITOM POLOŽAJU

- Regulator temperature (8) postavite na »●●●« i pričekajte da postigne tu temperaturu.
- Haljinu objesite na vješalicu i držite glačalo okomito, od 10 do 20 cm daleko. Nikad ne pokušavajte glačati odjeću, koju netko ima obučenu na sebi (slika 7)!
- Gumb za super paru (6) upotrebljavajte u intervalima od najmanje pet sekundi.

AUTOMATSKI SUSTAV ZA ČIŠĆENJE OD KAMENCA

Ugrađeni sustav za čišćenje od kamena smanjuje nakupljanje vodenog kamena i jamči glačalu dulji životni vijek.

Pažnja!

- Zbog vaše sigurnosti vam preporučujemo da nastavak skidate i postavljate samo kad je glačalo potpuno hladno.
- Nakon svake uporabe skinite nastavak za zaštitu tkanina, da se osuši.
- Nakon svake uporabe očistite glačalo!

PRAŽNENJE SPREMNIKA ZA VODU

Isključite glačalo i ispraznite spremnik, tako da glačalo držite za zadnji donji dio i malo ga stresete.

SPREMANJE

Glačalo možete spremiti s kabelom omotanim oko stražnjeg dijela (slika 8). Glačalo neka bude spremnjeno u okomitom položaju i s praznim spremnikom za vodu.

ČIŠĆENJE I ODRŽAVANJE


Pazite da ne dođe do ogrebotina na donjem dijelu glačala; ne glačajte preko tvrdih površina. Tragove škroba ili raspršivača možete odstraniti s podloge upotrebom vlažne pamučne ili vunene krpe, ili s blagim sredstvima za čišćenje.

Ne dodavajte kemikalije, deterdžente ili parfimirane dodatke u spremnik za vodu. Vanjske površine možete očistiti vlažnom krpom, bez upotrebe agresivnih sredstava ili otopina.

SIGURNOSNI PREKIDAČ

Glačalo je opremljeno sigurnosnim prekidačem, koji sprečava pregrijavanje aparata.

ODSTRANJIVANJE ODSLUŽENOG APARATA

Simbol  na proizvodu ili na njegovoj ambalaži označuje da se s tim proizvodom ne smije postupiti kao s otpadom iz domaćinstva. Umjesto toga treba

biti uručen prikladnim sabirnim točkama za recikliranje elektroničkih i električkih aparata. Ispravnim odvoženjem ovog proizvoda spriječit ćete potencijalne negativne posljedice na okoliš i zdravlje ljudi, koje bi inače mogli ugroziti neodgovarajućim rukovanjem otpada ovog proizvoda. Za detaljnije informacije o recikliranju ovog proizvoda molimo Vas da kontaktirate Vaš lokalni gradski ured, uslugu za odvoženje otpada iz domaćinstva ili trgovinu u kojoj ste kupili proizvod.

Garancija i servis

Za informacije ili u slučaju problema obratite se Centru Gorenja za pomoć korisnicima u vašoj državi (telefonski broj naći ćete u međunarodnom garancijskom listu). Ako u vašoj državi nema takvog centra, obratite se lokalnom trgovcu Gorenja, ili odjelu Gorenja za male kućanske aparate.

Nije za profesionalnu uporabu!


BIH-SRB-MNE

1. Podloga s rupama za izlaz pare
2. Otvor za raspršivanje
3. Otvor za punjenje
4. Regulator pare
5. Dugme za raspršivanje
6. Dugme za super raspršivanje
7. Kontrolna lampica
8. Regulator temperature

PRIKLJUČENJE

Aparat priključite samo na napon, označen na natpisnoj tablici. Preporučujemo upotrebu uzemljene utičnice.

VAŽNE UPUTE

- Pažljivo pročitajte uputstva za upotrebu.
- Vodite računa da se deca ne igraju aparatom.
- Deca mlađa od 8 godina, kao i lica smanjenih fizičkih, motoričkih ili mentalnih sposobnosti, kao i lica bez potrebnih iskustava ili znanja, smiju da koriste aparat isključivo ukoliko su upoznata s radom aparata, i ako razumeju moguće opasnosti, povezane s njegovim korišćenjem.
- U periodu kad je pegla pod naponom ili kad se hladi, pobrinite se da niti pegla niti priključni kabl ne budu na dohvata ruke dece mlađe od 8 godina.
-  da ne dodirujete površine uređaja za grijanje. Za vrijeme rada će postati veoma vruće. Držite djecu na sigurnoj udaljenosti. Postoji opasnost od opekline.
- Ne ostavljajte peglu bez nadzora, kad je uključena.
- U prisutnosti dece upotrebljavajte napravu vrlo oprezno.
- U pauzama peglanja, napravu uvijek postavite u vertikalni položaj.

- Ovaj aparat nije namenjen za upotrebu od strane osoba (uključujući i decu) sa smanjenim fizičkim, senzornim ili mentalnim sposobnostima, ili nedostatkom iskustva i znanja, osim pod nadzorom ili na osnovu instrukcija za upotrebu aparata datih od strane osobe koja odgovara za njihovu bezbednost. Deca moraju da budu pod nadzorom da se ne bi igrala sa aparatom.
- Da se ne biste izlagali opasnosti, aparat nikada ne priključujte na spoljni prekidač kontrolisan tajmerom niti na sistem sa daljinskom kontrolom.
- Nikad ne dodirujte vrućom peglom materijale, koji su nagnjeni zapaljivosti.
- Nikad ne naslanjajte peglu na priključni gajtan.
- Ne upotrebljavajte peglu, ako je gajtan istrošen.
- Peglu ne uranjajte u vodu, niti bilo koju drugu tečnost.
- Pre no što peglu napunite vodom, isključite je iz utičnice.
- Nakon završenog peglanja, aparat isključite iz utičnice i ispraznite rezervoar za vodu.
- Ne isključujte peglu potezanjem za gajtan, i ne ostavite utikač da slobodno visi.
- Aparat postavite na tvrdi stabilnu podlogu
- Peglu ne smete koristiti ako vam je ispala, ako su na njoj vidljivi znaci oštećenja, ili ako je kućište napuklo.

VRSTA VODE

Ovaj aparat može da koristi običnu vodu iz česme, jer ima ugrađen sistem odstranjivanja naslaga, koji sprečava tvorbu vapnenca, i posledično umnogome produžuje životni vek pegle.

PRE PRVE UPOTREBE

Uvek proverite dali rublje ima oznaku s uputstvima za peglanje.

- Sintetička vlakna – niža regulacija temperature.
- Svila – vuna: srednja regulacija.
- Pamuk – tkanina: viša regulacija temperature.

SUHO PEGLANJE

Regulator pare postavite u položaj »0« (slika 4). Regulator temperature postavite na željenu temperaturu. Ako želite, možete upotrebljavati i raspršivač pare.

PEGLANJE PAROM

Najpre isključite peglu iz električnog napona. Zatim postavite regulator pare na položaj » o « (slika 4) i napunite rezervoar vodom (slika 2). Uključite peglu na električni napon i odaberite odgovarajuću temperaturu. Regulator pare (5) okrenite u položaj " o " (slika 4) ili " ☼ " (slika 4), ovisno o količini pare koju trebate. Kad paru upotrebljavate prvi put, najpre je isprobajte izvan domašaja veša, u slučaju da je u prostoru za paru ostala kakva prljavština.

RASPRŠIVANJE

Odeću koju nameravate peglati, možete navlažiti pritiskom na dugme za raspršivanje (6). Raspršivač ne upotrebljavajte za peglanje svile, jer može ostaviti tragove vode.

PEGLANJE SUPER PAROM (slika 7)

- Regulator za temperaturu postavite na »MAX« i pričekajte da postigne tu temperaturu.
- Peglu dignite tik nad materijal i jače pritisnite dugme za super paru (slika 7).
- Među uzastopnim pritisnima pričekajte barem 5 sekundi.

UKLANJANJE GUBA U VERTIKALNOM POLOŽAJU

- Regulator temperature (9) postavite na »●●●« i pričekajte da postigne tu temperaturu.
- Haljinu obesite na vešalicu i držite peglu okomito, od 10 do 20 cm daleko. Nikad ne pokušavajte peglati odeću, koju netko ima obučenu na sebi (slika 8)!
- Dugme za super paru (7) upotrebljavajte u intervalima od najmanje pet sekundi.

SISTEM ZA SPREČAVANJE KAPLJANJA

Ova pegla opremljena je zaštitnim sistemom za sprečavanje kapljanja, koji automatski prekida proizvodnju pare svaki put, kad ustanovi prenisuku regulaciju temperature.

AUTOMATSKI «ANTI – CALC» SISTEM

Ugrađeni «anti-calc» sistem smanjuje naslage kamenca i garantuje duži radni vek pegle.

PAŽNJA!

- Zbog vaše bezbednosti vam preporučujemo da nastavak skidate i postavljate samo kad je pegla potpuno hladna.
- Nakon svake upotrebe skinite nastavak za zaštitu tkanina, da se osuši.
- Nakon svake upotrebe očistite peglu!

PRAŽNENJE REZERVOARA ZA VODU

Isključite peglu i ispraznite rezervoar, tako da peglu držite za zadnji donji deo i malo je stresete.

SPREMANJE

Peglu možete spremirati s gajtanom omotanim oko zadnjeg dela (slika 8). Pegla neka bude spremljena u vertikalnom položaju i s praznim rezervoarom za vodu.

ČIŠĆENJE I ODRŽAVANJE

Pazite da ne dođe do ogrebotina na donjem delu pegle; ne peglajte preko tvrdih površina. Tragove škroba ili raspršivača možete odstraniti s podloge upotrebom vlažne pamučne ili vunene krpe, ili s blagim sredstvima za čišćenje. Ne dodavajte hemikalije, deterđente ili parfumisane dodatke u rezervoar za vodu. Spoljne površine

можете očistiti vlažnom krpom, bez upotrebe agresivnih sredstava ili otopina.

BEZBEDNOSNI ŠALTER

Pegla je opremljena bezbednosnim prekidačem, koji sprečava pregrevanje aparata.

ODSTRANJIVANJE ODSLUŽENOG APARATA



Symbol na proizvodu ili na njegovoj ambalaži označava, da se sa tim proizvodom ne sme postupati kao sa otpadom iz domaćinstva. Umesto toga, proizvod treba predati odgovarajućim sabirnim centrima za reciklažu elektronskih i električnih aparata. Ispravnim odvoženjem ovog proizvoda sprečićete potencijalne negativne posledice na životnu sredinu i zdravlje ljudi, koji bi inače mogli biti ugroženi neodgovarajućim rukovanjem otpadom ovog proizvoda. Za dobijanje detaljnih informacija o tretmanu, odbacivanju i ponovnom korišćenju ovog proizvoda, stupite u kontakt sa prikladnim lokalnim ustanovama, službom za sakupljanje kućnog otpada ili sa prodavnicom u kojoj ste kupili ovaj proizvod.

Garancija i servis

Za informacije ili u slučaju problema obratite se Centru Gorenja za pomoć korisnicima u vašoj državi (telefonski broj naći ćete u međunarodnom garantnom listu). Ako u vašoj državi nema takvog centra, obratite se lokalnom prodavcu Gorenja, ili odelu Gorenja za male kućanske aparate.

Deklaracije proizvođača o usaglašenosti i pripadajuće prevode možete pronaći na zvaničnoj internet stranici Gorenja d.o.o Beograd www.gorenje.rs

Nije za komercijalnu upotrebu!

МК

1. Подлога со дупки за пара
2. Отвор за распрскување
3. Дупка за полнење
4. Регулатор за пара
5. Колче за распрскување
6. Колче за супер распрскување
7. Контролна ламба
8. Регулатор за температура

ПРИКЛУЧУВАЊЕ

Приклучите само на напон означен на натписната табличка. Препорачуваме да употребувате заземјена приклучница.

ВАЖНИ УПАТСТВА

- Внимателно прочитајте ги упатствата за употреба.
- Внимавајте деца да не се играат со

апаратот.

- Деца со возраст од осум години и повеќе, како и лица со смалени физички, чувствителни и ментални способности или со недостаточна знаење и искуства можат да го употребуваат овој апарат под соодветен надзор или ако добиле соодветни упатства со оглед на безбедна употреба на апаратот и ако ги разбираат опасностите кои се поврзани со неговата употреба.
- Погрижете се да во време кога е пеглата под напон или се лади, пеглата и приклучниот кабел не бидат на дофат на деца, помлади од 8 години.



- Никогаш не допирајте ја површината на уреди за греење. Таа ќе се вжешти додека работи. Чувајте ги децата на соодветна оддалеченост од уредот. Постои ризик од изгореници.
- Да не ја оставате пеглата без надзор кога е вклучена.
- При присуство на деца направата да ја употребувате многу претпазливо.
- За време паузи при пеглање ставите ја пеглата во вертикална положба.
- Никогаш со жешка пегла да не допрувате материјали кои имаат наклоност кон горење.
- Никогаш да не ја наслонуваат пеглата на приклучниот кабел.
- Да не ја употребувате пеглата, ако е кабелот истрошен.
- Да не ја потопувате пеглата во вода или било која друга течност.
- Пред да налеете вода во пеглата, исклучите ја од приклучницата.
- По завршено пеглање исклучите ја пеглата од приклучницата и испразните го резервоарот за вода.
- Да не ја исклучувате пеглата со влечење на кабелот, и да не го оставате втакнувачот слободно да виси.
- Не ставај парфимирани течности, оцет или други хемикалии во резервоарот за вода ; тие може сериозно да го оштетат апаратот.
- Стави го апаратот на цврста и стабилна површина.

ВИД НА ВОДА

Овој апарат може да користи обична вода од славина, бидејќи има вграден систем за отстранување на талозите, кој спречува создавање талози од варовник и со тоа доста го продолжува векот на траење на пеглата.

ПРЕД ПРВАТА УПОТРЕБА

- Секогаш да се провери дали алиштата имаат ознака со упатства за пеглање.
- Синтетички влакна – пониско дотерување на температурата.
 - Свила – волна: средно дотерување
 - Памук – ткаенина: повисоко дотерување на температурата.

СУВО ПЕГЛАЊЕ

Дотерајте дотерување на пара во положба »0« (слика 3). Дотерајте го регулаторот за температура на сакана температура. Ако сакате, можете да употребувате и распркување на пара.

ПЕГЛАЊЕ СО ПАРА

Најпрвин исклучите ја пеглата од електрична мрежа. Регулаторот за пара дотерајте го во положба »о« (слика 4) и наполните го резервоарот со вода (слика 2). Приклучите ја пеглата на извор за напојување и изберете примерна температура. Регулаторот за пара (4) завртите го во положба "о" (слика 4) или "☞", зависно од количеството пара што ви е потребно. При првото употребување пара најпрвин пробajte настрана од облеката, да не останала случајно во просторот за пара некаква нечистотија.

СРЕДСТВО ЗА РАСПРКУВАЊЕ

Облеката што имате намера да ја пеглате можете да ја навлажите со притискање на копчето за средство за распркување (5). Да не употребувате средство за распркување за пеглање свила, бидејќи може да остави водени траги.

ПЕГЛАЊЕ СО СУПЕР ПАРА (слика 6)

- Дотерајте го регулаторот за температура на »max« и почекајте да ја достигне таа температура.
- Дигните ја пеглата малку над материјалот и силно притисните го копчето за супер пара (слика 5).
- Меѓу еднородни притискања почекајте барем 5 секунди.

ОТСТРАНУВАЊЕ ИСТУТКАНИ МЕСТА ВО ВЕРТИКАЛНА ПОЛОЖБА

- Дотерајте го регулаторот за температура (8) на »●●●« и почекајте да ја достигне таа температура.
- Обесите ја облеката на закачалка и држете ја пеглата вертикално 10 до 20 см оддалечена. Никога да не пеглате облека, ако лицето ја има облечено (слика 7)!
- Употребувајте го копчето за супер пара (6) во интервали од пет секунди.

Avtomatski anti-calc sistem gi

Vgradeniot anti-calc sistem gi namaluva naslagite od kamenec i garantira podolg raboten vek na peglata.

ВНИМАНИЕ!

- Заради подобра безбедност, препорачуваме помагалото да го отстранувате или наместувате тогаш, кога е пеглата наполно ладна.
- Секогаш да го отстраните помагалото за заштита на ткаенини после секоја употреба, за да се исуши.
- Секогаш да ја исчистите пеглата после употреба!

ПРАЗНЕЊЕ НА РЕЗЕРВОАРОТ ЗА ВОДА

Исклучите ја пеглата од електрична мрежа и испразните го резервоарот така да ја држете пеглата со задниот дел одоздола и нежно стресувајте ја.

ЧУВАЊЕ

Пеглата можете да ја чувате со кабелот намотан околу задниот дел (слика 8). Пеглата да се чува во вертикална положба и со празен резервоар за вода.

ЧИСТЕЊЕ И ОДРЖУВАЊЕ

Избегнувајте гребеници на долниот дел; не пеглајте преку тврди површини. Трагови од скроб или средства за распркување можете од подлогата да отстраните со употребување влажни памучни или волнени крпи, или со благи средства за чистење. Не додавајте хемикалии, детергенти или средства за мирисање во резервоарот за вода. Надворешните површини можете да ги чистите со влажна крпа, без употреба на агресивни средства за чистење или растворувачи.

БЕЗБЕДНОСЕН ПРЕКИНУВАЧ

Пеглата е опремена со безбедносен прекинувач кој спречува прегревање на апаратот.

ПОПРАВКИ

Ако се расипи кабелот или/и направата, однесите ја пеглата во овластен технички сервисен центар.

ОТСТРАНУВАЊЕ ИСТРОШЕН ПРОИЗВОД

Нашите производи се во оптимална амбалажа. Тоа значи дека се користат материјали љубезни до човековата средина, кои можете да ги доставите во местното собиралиште на материјали за рециклирање. Вашата местна управна единица ќе ве информира на каков начин да се ослободите од истрошени направи.


Не е за комерцијална употреба!

1. Підшва приладу
2. Розприскувач
3. Кришка отвору для води
4. Контроль пару/Кнопка самоочищення
5. Кнопка розприскувача
6. Кнопка для застосування пара
7. Сигнальна лампа
8. Температурний перемикач

ПІДКЛЮЧЕННЯ

Перевірте, чи співпадає напруга на приладі з напругою вашої місцевої електромережі. Розмотайте провід перед використанням.

ВАЖЛИВО

- Не дозволяйте дітям торкатись проводу або приладу під час прасування.
- Дорослі повинні стежити, щоб діти не бавилися пристроєм.
- Цей пристрій не призначено для користування особами (включаючи дітей) з послабленими фізичними відчуттями чи розумовими здібностями, або без належного досвіду та знань, крім випадків, під наглядом чи за вказівками особи, яка відповідає за безпеку їх життя.
- Ніколи не залишайте увімкнений пристрій без нагляду.
-  Ніколи не торкайтесь поверхонь приладів та нагрівальних елементів під час їх роботи. Поверхні приладів нагріваються. Тримайте дітей на безпечній відстані. Є ризик отримання опіків.
- Не залишайте прилад без нагляду, коли від підключений до електромережі.
- Не використовуйте додатковий подовжувач, доки це не дозволено відповідними органами.
- Не додавайте парфумів, оцту або іншу рідину, окрім води, у резервуар для води. Це може пошкодити прилад.
- Не занурюйте та не підставляйте праску під воду або іншу рідину.
- Не використовуйте праску, якщо вона пошкоджена або функціонує неналежним чином.
- Не обмотуйте кабель навколо приладу для зберігання, якщо праска не охолола повністю.
- Не намагайтесь відкрити корпус приладу для ремонту або з іншими цілями.
- Установіть пристрій на тверду та стабільну поверхню
- Забороняється використовувати праску, якщо вона впала, має видимі ознаки пошкодження або течі.

НАПОВНЕННЯ РЕЗЕРВУАРУ ВОДОЮ

Наповніть резервуар водопровідною водою до максимальної позначки за допомогою стаканчику для води. Не наливайте води вище позначки MAX! Якщо водопровідна вода у вашому регіоні надто жорстка, розбавте її дистильованою водою. Заповнювати резервуар водою слід тільки, якщо прилад відключений від електромережі!

ПЕРЕД ПЕРШИМ ВИКОРИСТАННЯМ

Встановіть необхідну температуру для прасування за допомогою перемикача температури. Перевірте ярилик одягу щодо температурних обмежень:

- Синтетика (акрил, нейлон, поліамід, поліестр);
- Шовк, вовна
- Бавовна

СУХЕ ПРАСУВАННЯ

Встановіть кнопку Контролю пару на мінімальну позицію »О« (малюнок 4). Встановіть перемикач температури у позицію „●“, „●●“ або „●●●“, відповідно до позначки на ярлику одягу/білизни.

ПРАСУВАННЯ З ПАРОМ

Впевніться, що у резервуарі є достатньо води. Оберіть рекомендовану для прасування температуру. Оберіть відповідну установку пара. Переконайтесь, що обраний рівень пара відповідає температурі прасування, яку Ви обрали:

- помірний пар (малюнок 3)
- максимальний пар (малюнок 4)

РОЗПРИСКУВАННЯ

Ця функція використовується для усунення найбільших складок при будь-якій температурі. Впевніться, що у резервуарі є достатньо води. Натисніть кнопку розприскувача кілька разів для зволоження ділянки прасування (малюнок 5).

ПРАСУВАННЯ З ПАРОВИМ УДАРОМ (малюнок 6)

Потужний удар концентрованого пару допомагає усунути найбільш складні складки. Спрямований концентрований удар пару „вживлює“ пар у кожную клітинку речі, яку Ви прасуєте. Функцію парового удару можна використовувати тільки при температурних установках між „●●“ та MAX. Натисніть і відпустіть кнопку парового удару. Між ударами має біти інтервал кілька секунд.

ВЕРТИКАЛЬНА ПОДАЧА ПАРУ

Функцію парового удару можна використовувати також коли праска знаходиться у вертикальній позиції. Це дуже зручно для розгладжування складок на речах, що висять на плечиках, занавісок та ін. Тримайте праску на відстані 15-30 см від речі (малюнок 7).

В жодному разі не спрямовуйте пар на людей.

ЕЛЕКТРОННА СИСТЕМА АВТОВІДКЛЮЧЕННЯ

Електронна запобіжна система автовідключення дезактивує праску, якщо її не рухати з місця деякий час. Червона сигнальна лампа мигатиме, означаючи, що прилад було відключено запобіжною системою. Щоб знову включити праску, підніміть її або просто посуňte легенько з місця. Червона сигнальна лампа виключиться. Якщо температура підшови опуститься нижче встановленої, увімкнеться контрольна температурна лампа.


ЧИЩЕННЯ ПРИЛАДУ

Відключіть прилад від електромережі. Використовуйте вологу ганчірку або засоби для чищення праски, які не дряпають поверхню, щоб усунути будь-які відкладення на підшові або корпусі приладу. В жодному разі не використовуйте абразивні речовини, оцет або декальцинуючі засоби для чищення приладу!

СЕРВІС

Якщо у Вас виникли проблеми з експлуатацією приладу, зверніться до авторизованого сервісного центру Gorenje.

УТИЛІЗАЦІЯ ПРИЛАДУ

Символ  на упаковці або на приладі означає, що прилад не є побутовими відходами. Він має бути утилізований згідно стандартів з утилізації електричного та електронного обладнання. Для більш детальної інформації зверніться до продавця або до органів місцевого самоврядування.

Гарантія та обслуговування

Якщо Вам необхідна інформація або у Вас виникла проблема, зверніться до Центру обслуговування клієнтів компанії Gorenje у Вашій країні (телефон можна знайти на гарантійному талоні). Якщо у Вашій країні немає Центру обслуговування клієнтів, зверніться до місцевого дилера або у відділ технічного обслуговування компанії Gorenje Domestic Appliances.

Для використання тільки в домашньому господарстві!

AL

1. Плітка з вимикачем для вилучення з мережі
2. Вимикач для відключення
3. Вимикач з захистом
4. Регулятор температури
5. Кнопка для відключення
6. Кнопка для відключення максимуму

7. Лампа контролю
8. Регулятор температури

LIDHJA NË RRJET

Апарати будуть використовуватися в мережу, яку встановлено в таблиці з назвами. Рекомендується використовувати апарати з розетками.

UDHËZIME TË RËNDËSISHME

- Lexoni me vëmendje udhëzimet e përdorimit.
- Mos e lini hekurin e robave pa kontroll kur është i takuar në rrjet.
- Në prani të fëmijëve këtë paisje ta përdorni me kujdes.
- Në pauzat gjatë hekurosjes hekurin duhet ta lini në pozicion vertikal.
- Asnjëherë mos prekni me hekurin e nxehtë materiale që ndizen lehtë.
- Asnjëherë mos e mbështesni hekurin në kordonin elektrik.
- Mos e përdorni hekurin nëse kordoni elektrik është i konsumuar.
- Mos e zhysni hekurin në ujë apo në lëngje të tjerë.
- Para se hekurin ta mbushni me ujë stakojeni nga priza.
- Pasi të mbaroni hekurosjen stakojeni hekurin nga priza dhe zbrazi rezervuarin e ujit.
- Mos e stakoni hekurin duke tërhequr kordonin dhe mos e lini spinën të jetë e varur.

LLOJI I UJIT

Kjo paisje mund të përdoret me ujë të zakonshëm çezme sepse ka në përbërje të saj një sistem për eliminimin e precipitave, i cili pengon krijimin e gëlqeres, dhe si pasojë zgjatet shumë koha e përdorimit të hekurit të robave.

PARA PËRDORIMIT TË PARË

Gjithmonë verifikoni nëse robat kanë shënjën e udhëzimeve për hekurosje.

- Fibra sintetike – temperatura më e ulët.
- Mëndafsh – lehtë: temperatura mesatare.
- Pambuk – pëlhurë: temperatura më e lartë


HEKUROSYE NË TË THATË

Rregullatorin e avullit e vendosni në pozicionin »0« (fig. 3).

Rregullatorin e temperaturës vendoseni në temperaturën e dëshiruar. Nëse dëshironi, mund të përdorni dhe spërkatësin e avullit.

HEKUROSYE ME AVULL

Në fillim stakoni hekurin nga rrjeti elektrik. Pastaj vendoseni rregullatorin në pozicionin »0« (fig. 4) dhe mbushni rezervuarin me ujë (fig. 2).

Takojeni hekurin në rrjetin elektrik dhe zgjidhni temperaturën përkatëse. Rregullatorin e avullit (4) e vendosni në pozicionin »0« (fig. 4) ose  « (fig. 4), në varësi të sasisë së avullit që ju duhet.

Në rastin kur e përdorni avullin për herë të parë, fillimisht provojeni pa roba sepse në hapësirën e avullit mund të ketë mbetur ndonjë papastëri.

SPËRKATJA

Robën që doni ta hekurosni mund ta lagni me shtypjen e butonit të spërkatjes (5). Spërkatësin mos e përdorni kur hekurosni mëndafsh, sepse mund të lëjë shënja uji.

HEKUROSYE ME MAKSIMUMIN E AVULLIT (fig. 6)

- Rregullatorin e temperaturës e vendosni në »max« dhe prisni që të arrijë temperaturën.
- Hekurin e ngrini mbi copë pranë saj dhe shtypni butonin e avullit maksimal (fig. 6).
- Midis dy shtypjeve të njëpasnjëshme të butonit prisni të paktën 5 sekonda.

ELEMINIMI I RRUDHAVE NË POZICIONIN VERTIKAL

- Rregullatorin e temperaturës (8) vendoseni në »●●●« dhe prisni që të arrijë temperaturën.
- Fustanin e vendosni në varëse dhe mbajeni hekurin në largësinë 10 deri në 20cm. Asnjëherë mos tentoni të hekurosni një robër që dikush e ka të veshur (fig. 7)!
- Butoni për avullin maksimal (6) përdoreni në intervale jo më të shkurtëra se pesë sekonda.

SISTEMI AUTOMATIK »ANTI - CALC«

Sistemi »Anti - Calc«, që është pjesë e paisjes, zvogëlon shtresimin e gëlqeres dhe garanton një periudhë të gjatë të përdorimit të hekurit.

FUNKSIONI MBROJTËS ELEKTRONIK I STAKIMIT (AUTO POWER OFF)

Ky funksion automatikish stakon hekurin në rast se për një kohë të caktuar nuk e lëvizni atë. Lampa e kuqe spiu e stakimit automatik ndizet kur hekuri stakohet si pasojë e funksionit mbrojtës të stakimit. Që hekurin të nxehet përsëri, ngrijeni atë dhe lëvizeni pak. Lampa spiu e stakimit automatik do të fiket.

KUJDES!

- Për shkak të sigurisë më të mirë, rekomandojmë që ndihmësin të vendoni ose nxjerrni vetëm kur është hekurosësi krejtësisht i ftohtë.
- Ndhimësin për ruajtjen e stofave evitoheni gjithmonë pas çdo përdorimi, që të teret.
- Pas çdo përdorimi, gjithmonë pastrojini hekurosësin!

ZBRAZJA E REZERVUARIT TË UJIT

Stakojeni hekurin nga korrenti dhe zbrazeni rezervuarin, duke e mbajtur hekurin nga pjesa e poshtëme fundore dhe shkudeni pak atë.

LENIA PAS MBARIMIT TË HEKUROSYES

Pas mbarimit të hekurosjes hekurin mund ta lini me kordonin të mbështjellë rreth pjesës fundore (fig. 8). Hekuri lihet në pozicion vertikal dhe rezervuari i ujit duhet të jetë i zbrazur.

PASTRIMI DHE MIRËMBAJTJA

Kujdesuni që pjesa e poshtëme e plakës të mos gërvishet; mos hekurosni mbi sipërfaqje të forta. Gjurmët e kollës (nisheshtesë) ose të spërkatësit në sipërfaqjen e plakës që nxehet mund ti eliminoni duke përdorur leckë pambuku ose leshti të njomur me ujë ose me solucione të lehta pastrimi. Në rezervuarin e ujit mos hidhni kimikate, deterxhentë ose solucione të parfumuara. Sipërfaqjet e jashtëme mund të pastrohen me leckë të lagur me ujë , pa përdorim të solucioneve agresivë ose tretëse.

ÇELËSI I SIGURIMIT

Hekuri është i pajisur me një çelës sigurie, i cili nuk lejon tejnxehjen e hekurit.

RIPARIMET

Nëse kordoni ose hekuri difektohen, çojeni hekurin në një qendër servisi teknik të autorizuar.

HEDHJA POSHTË E HEKURIT TË KONSUMUAR

Prodhimet tona janë të paketuara në ambalazhe optimale. Kjo do të thotë se përdoren materiale miqësore për ambientin, të cilat i çoni në qendrën e grumbullimit të materialeve që riciklizohen. Njësia administrative lokale ju jep më shumë të dhëna për këtë gjë se si hidhen poshtë në bazë të rregullave paisjet e konsumuara.

Për përdorim personal vetëm!

RO

1. Talpa
2. Deschidere pentru sistemul spray
3. Capac pentru locul unde se face alimentarea cu
1. apa
4. Reglare abur/Tasta auto-curatare
5. Buton spray
6. Buton abur intens
7. Lumina pilot
8. Selector temperatura

CONECTARE

Verificati tensiunea trecuta pe fierul de calcat. Indreptati cablul de alimentare, inainte de a folosi aparatul.

Important

- Nu lasati copiii sa atinga fierul sau cablul de alimentare, atunci cand calcati rufe.

- Este recomandat să supravegheați copiii pentru ca aceștia să nu se joace cu aparatul.
- Acest aparat poate fi folosit de copii de peste 8 ani și de persoane cu dezabilități fizice, senzoriale sau mentale precum și de de cei lipsiți de experiență dacă sunt supravegheați sau dacă li s-a explicat și au primit instrucțiuni în legătură cu utilizarea în siguranță a aparatului și înțeleg riscurile la care se expun.
- Nu lăsați copiii sub 8 ani să se apropie de fierul de călcat și de cablul acestuia atunci



când este în priză sau când se răcește. Nu atingeți niciodată suprafața aparatelor de gătit sau de încălzit. Ele se pot încălzi în timpul funcționării. Nu lăsați copiii să se apropie. Există riscul să vă ardeți!

- Nu lăsați fierul de călcat nesupravegheat, atunci când este în priză.
- Nu folosiți un cablu de alimentare suplimentar/prelungitor, dacă nu este aprobat de o autoritate competentă.
- Nu adăugați substanțe parfumate, otet sau alte lichide chimice în recipientul pentru apă – puteți deteriora aparatul.
- Nu puneți fierul de călcat în apă, sau în orice alt lichid.
- Acest aparat nu trebuie utilizat de către persoane (inclusiv copiii) care au capacități fizice, mentale sau senzoriale reduse sau sunt lipsite de experiență și cunoștințe, cu excepția cazului în care sunt supravegheați sau instruiți cu privire la utilizarea aparatului de către o persoană responsabilă pentru siguranța lor. Copiii trebuie supravegheați pentru a nu se juca cu aparatul.
- Nu conectați niciodată acest aparat la un ceas electronic extern sau un sistem de comandă de la distanță pentru a evita situațiile periculoase.
- Nu folosiți fierul de călcat dacă acesta este deteriorat, sau dacă nu funcționează cum trebuie.
- Nu răsuciți cablul de alimentare în jurul fierului de călcat, decât atunci când fierul s-a răcit.
- Nu încercați să scoateți carcasa fierului, sau să dezasamblați parti ale fierului de călcat – nu există piese care să se poată schimba.
- Așezați aparatul pe o suprafață plată și stabilă.
- Fierul de călcat nu trebuie să fie utilizat dacă a fost scăpat, dacă există semne vizibile de avarii sau atunci când curge.

CUM SE PUNE APA

Recipientul de apă se umple cu apă de la robinet până la nivelul maxim, cu ajutorul canii de umplere. Apa nu trebuie să depășească indicatorul MAX. Dacă apa de la robinet este foarte dură, va recomandăm să folosiți apă distilată.

INAINTE DE PRIMA UTILIZARE

Alegeți temperatura dorită pentru calcarea rufelor rotind selectorul de temperatura în poziția potrivită. Verificați eticheta rufelor, pentru a vedea ce temperatură recomandă producătorul pentru calcare:

- Materiale sintetice (ex. acrilii, nylon, poliamide, poliester)

- Matase, Lana
- Bumbac, asternuturi

CALCARE USCATA

Reglați tasta de reglare a aburilor/tasta auto-curatare la poziția minimă » 0 « (fig. 4).

Rotiți selectorul de temperatura în direcția acelor de ceasornic; selectați '•' (1 punct), '••' (2 puncte) sau '•••' (3 puncte) în funcție de recomandarea de pe eticheta.

CALCARE CU ABUR

Asigurați-va ca în recipient este destula apă. Selectați temperatura recomandată de calcare. Selectați nivelul de aburi. Asigurați-va ca setarea nivelului de aburi se potrivește cu temperatura aleasă:

- pentru abur moderat (fig. 3)
- pentru abur maxim (fig. 4)

FUNCTIA SPRAY

Puteti folosi aceasta functie pentru a indeparta cutele rezistente, la orice temperatura.

Asigurați-va ca este destula apă în recipientul pentru apă.

Apasati de cateva ori butonul spray pentru a inmuia rufe pe care doriti sa le calcati. (fig. 5)

ABUR INTENS (fig. 6)

O izbucnire puternică a aburului ajută la îndepărtarea cutelor. Dacă va fi direcționat în față, aburul se va distribui în mod egal, pe toată suprafața hainei.

Aceasta funcție poate fi folosită doar dacă temperatura este setată între •• și MAX. Apasati si eliberati butonul pentru abur intens. Intre fiecare apasare, asteptati cateva secunde.

ABUR VERTICAL

Funcția de imprecare a aburului poate fi folosită și atunci când țineți fierul de călcat în poziție verticală. Este o funcție utilă dacă doriți să îndepărtați cutele de pe hainele care stau pe umeras, perdele etc. Fierul de călcat trebuie ținut la o distanță de 15-30 cm de piesa pe care doriți să o calcați (fig. 7). Nu direcționați abur către persoane.

SISTEM AUTOMAT ANTI-CALC

Sistemul încorporat anti-calc reduce formarea crustelor și garantează o viață mai lungă pentru fierul de călcat.

Atenție:

- Din motive de siguranță se recomandă îndepărtarea sa atunci când fierul este complet rece.
- Îndepărtați protecția textilă după fiecare folosire pentru a permite interiorului să se usuce complet.
- Curățați fierul după fiecare folosire.

SCURGEREA APEI

Mutati tasta Reglare Abur/Auto-Curatare în poziție. Deconectați fierul de călcat de la priză. Apasati butonul pentru abur intens pentru a elibera apa, atat

timp cat talpa este inca fierbinte. Apasati butonul spray pentru a elibera apa. Tineti fierul de calcat invers si scuturati-l pentru a indeparta orice urma de apa.

CURATAREA FIERULUI DE CALCAT

Scoateti aparatul din priza.

Folositi o carpa umeda, sau un agent de curatare care nu zgarie, pentru a indeparta urmele de pe talpa sau de pe carcasa.


Nota: Nu folositi obiecte ascutite pentru a indeparta reziduurile pe de talpa.

Nu folositi agenti abrazivi sau otet pentru a curata fierul de calcat.

SERVICE

Daca aveti probleme cu fierul de calcat, va rugam sa apelati la cea mai apropiata unitate de service autorizata Gorenje.

ARUNCAREA DESEURILOR

Simbolul  de pe produs sau de pe ambalaj arata ca acel produs nu se incadreaza in categoria deșeurilor menajere. Trebuie dus la un punct de colectare autorizat pentru reciclarea echipamentelor electronice si electrice. In acest fel veti evita consecintele negative pe care le au deșeurile asupra mediului inconjurator si asupra sanatatii oamenilor. Pentru mai multe detalii privind reciclarea, va rugam sa contactati oficiul autorizat din tara dvs., unitatea de reciclare, sau magazinul de unde ati cumparat produsul.

NUMAI PENTRU UZ PERSONAL!

EN

1. Sole plate
2. Self-Clean buttin
3. Spray Nozzle
4. Water Inlet Cover
5. Spray Button
6. Burst of Steam Button
7. Pilot Light
8. Temperature Dial


CONNECTION

Check the mains voltage stated on the iron. Unwind and straighten the power cord before use.

IMPORTANT

- Do not allow children touch the iron or the power cord when ironing.
- Children should be supervised to ensure that they do not play with the appliance.
- This appliance can be used by children aged from 8 years and above and persons with reduced physical, sensory or mental capabilities or lack of experience and knowledge if they have been given supervision or instruction concerning use of the appliance in a safe way and understand

the hazards involved.

- Keep the iron and its cord out of reach of children less than 8 years of age when it is energized cooling down or.
-  Never touch the surfaces of heating appliances. They will become hot during operation. Keep children at a safe distance. There is a risk of burning!
- Do not leave the iron unattended when it is connected to a mains supply outlet.
- Do not use an extension power cord set unless competent authority has approved it.
- Do not add perfumed, vinegar or other chemical liquids into the water tank; they can damage the iron seriously.
- This appliance is not intended for use by persons (including children) with reduced physical, sensory or mental capabilities, or lack of experience and knowledge, unless they have been given supervision or instruction concerning use of the appliance by a person responsible for their safety.
- Never connect this appliance to an external timer switch or remote control system in order to avoid a hazardous situation.
- Do not immerse the iron in water or any other liquid.
- Do not use the iron when it is damaged or it works improperly.
- Do not roll the power cord around the iron for storage until it has cooled down completely.
- Do not attempt to open the cabinets or dismantle any parts from the iron; there is no serviceable part inside.
- The iron must be used and rested on a stable surface
- The iron is not to be used if it has been dropped, if there are visible signs of damage or if it is leaking.

HOW TO FILL WATER

Fill the water tank with tap water up to the maximum level by means of the filling cup. Do not fill the tank beyond the MAX indication. If the tap water in your area is very hard, we advise you to use distilled water.

BEFORE FIRST USE

Set the required ironing temperature by turning the temperature dial to the appropriate position. Check the laundry care label for the required ironing temperature:

- Synthetic fabrics (e.g. acrylic, nylon, polyamide, polyester)
- Silk, Wool
- Cotton, linen

DRY IRONING

Adjust The Variable Steam Control/Self Cleaning Knob to minimum position "o" (picture 4).

Turn the Temperature Dial in clockwise direction; select '•' (1 dot), '••' (2 dots) or '•••' (3 dots) according to the recommendation of garment label.

STEAM IRONING

Make sure that there is enough water in the water tank. Select the recommended ironing temperature. Select the appropriate steam setting. Make sure that the steam setting you select is suitable for the ironing temperature selected :

- for moderate steam (picture 3)
- for maximum steam (picture 4)

SPRAY FUNCTION

You can use the spray function to remove stubborn creases at any temperature.

Make sure that there is enough water in the water tank.

Press the spray button several times to moisten the article to be ironed.(picture 5)

BURST OF STEAM (picture 6)

A powerful shot of concentrated steam helps remove stubborn creases. The forward-directed concentrated shot of steam enhances the distribution of steam into every part of your garment. The shot-of-steam function can only be used at temperature settings between ●● and MAX. Press and release the shot-of-steam button .Between every shot wait for few seconds.

VERTICAL SHOT OF STEAM

The shot-of-steam function can also be used when you hold the iron in vertical position. This is useful for removing creases from hanging clothes, curtains etc. Hold the iron between 15 and 30 centimeters away from the garment .(picture 7)

Never direct the steam towards people.

AUTOMATIC ANTI-CALC SYSTEM

The built-in anti-calc system reduces the build-up of scale and guarantees a longer life for the iron.

Caution:

- For safety reasons it's best to fit or remove it when the iron is totally cold.
- Always remove the textile protector after each use to let the inside dry out completely.
- Always clean the iron after every use.

DRAINING THE WATER

Move the Steam Control/Self-Cleaning Knob to position. Disconnect the iron from the mains supply outlet. Press the Burst Of Steam button to release any trapped water when the soleplate still hot. Press the Spray Buttons to release any trapped water. Hold the iron upside down and gently shake it to remove the remaining water.


CLEANING THE IRON

Disconnect the iron from the mains supply outlet. Use a dampened cloth or non-scratching cleaner to remove any deposits on the sole plate or the cabinets.

Note: Never use sharp or rough objects to remove the deposits on the sole plate.

Never use any abrasive, vinegar or descaling agents to clean the iron.

WASTE DISPOSAL

The symbol  on the product or on its packaging indicates that this product may not be treated as household waste. Instead it shall be handed over to the applicable collection point for the recycling of electrical and electronic equipment. By ensuring this product is disposed of correctly, you will help prevent potential negative consequences for the environment and human health, which could otherwise be caused by inappropriate waste handling of this product. For more detailed information about recycling of this product, please contact your local city office, your household waste disposal service or the shop where you purchased the product.

SERVICE

If you need information or if you have a problem, please contact the Gorenje Customer Care Centre in your country (you find its phone number in the worldwide guarantee leaflet). If there is no Customer Care Centre in your country, go to your local Gorenje dealer or contact the Service department of Gorenje domestic appliances.

For personal use only!

SK

1. Žehliaca plocha
2. Tryska na kropenie
3. Kryt priestoru na plnenie vody
4. Ovládač pary
5. Tlačidlo kropenia
6. Tlačidlo nárazovej pary
7. Hlavný indikátor
8. Nastavenie teploty

PRIPOJENIE

Porovnaj te napätie na žehličke s napätím siete. Rozviňte navinutý kábel pred použitím.

DÔLEŽITÉ

- Dbajte na to, aby sa deti nedotýkali žehličky alebo sieťovej snúry počas zehlenia.
- Deti by mali byť pod dohľadom, aby sa zaistilo, že sa nebudú hrať so spotrebičom.
- Tento spotrebič môžu používať deti vo veku od 8 rokov a vyššie, osoby s obmedzenými fyzickými, zmyslovými alebo duševnými schopnosťami, alebo bez patričných skúseností a znalostí môžu používať spotrebič len pod dohľadom osoby skúsenej obsluhovať tento spotrebič, prípadne ak boli poskytnuté inštrukcie týkajúce sa použitia spotrebiča bezpečným spôsobom a táto osoba rozumie nebezpečenstvám plynúcim

zo zapojenia spotrebiča.

- Ak je žehličku pod prúdom, alebo sa ochladzuje udržiajte ju a jej kábel mimo dosahu detí mladších ako 8 rokov.
 - Nikdy sa nedotýkajte plôch spotrebičov určených na varenie. Počas prevádzky sa zahrievajú. Udržiajte deti v bezpečnej vzdialenosti. Hrozí nebezpečenstvo popálenia!
- Nenechávajte žehličku bez dozoru, keď je pripojená k elektrickej sieti.
- Nepoužívajte predžžovacie káble, ak nie sú schválené.
- Zariadenie nepoužívajte, ak sú zástrčka, sieťový kábel alebo iné súčiastky poškodené. Toto zariadenie nesmú používať osoby (vrátane detí), ktoré majú obmedzené telesné, zmyslové alebo mentálne schopnosti alebo ktoré nemajú dostatok skúseností a znalostí, pokiaľ nie sú pod dozorom alebo im nebolo vysvetlené používanie tohto zariadenia osobou zodpovednou za ich bezpečnosť. Deti musia byť pod dozorom, aby sa nehrali so zariadením.
- Aby nedošlo k nebezpečným situáciám, nikdy nepripájajte zariadenie k externému časovému spínaču ani diaľkovému ovládaciemu systému
- Neprikladajte arómy, ocot, ani iné chemické látky do vody; môžu vážne poškodiť žehličku.
- Neponárajte žehličku do vody ani inej tekutiny.
- Nepoužívajte žehličku keď je poškodená alebo nepracuje správne.
- Nenavijajte sieťovú šnúru okolo žehličky, pokiaľ nie je úplne vychladená.
- Nepokúšajte sa otvárať žehličku ani ju nijakým spôsobom upravovať; vo vnútri sa nenachádzajú vami opraviteľné časti.
- Umiestnite spotrebič na pevný a stabilný povrch.
- Žehličku po páde nepoužívajte, ak sú na nej viditeľné známky poškodenia, alebo ak vytekla.

AKO PLNIŤ VODU

Naplňte nádobu na vodu po maximálnu úroveň cez otvor pre plnenie. Nepreplňajte vodu nad značku MAX. Ak je voda vo vašej oblasti veľmi tvrdá, použite destilovanú vodu.

PRED PRVÝM POUŽITÍM

Nastavte požadovanú teplotu žehlenia otočením ovládače teploty na príslušnú pozíciu. Skontrolujte si štítko na obale pre hodnotu žehlenia:

- Syntetické tkaniny (napr. akryl, nylon, polyamid, polyester)
- Hodváb, vlna
- Bavlna, ľan

SUCHÉ ŽEHLENIE

Nastavte ovládač pary/samočistenia na pozíciu minimum „○“ (obrázok 4).

Nastavte teplotu na „●“ (1 bod), „●●“ (2 body) alebo „●●●“ (3 body) podľa odporúčania na štítku oblečenia.

ŽEHLENIE S PAROU

Uistite sa, že je dostatok vody v nádobe. Zvoľte príslušnú teplotu žehlenia. Zvoľte príslušné nastavenie množstva pary. Uistite sa, že nastavenie pary je vhodné pre zvolenú teplotu žehlenia:

- pre miernu paru (obrázok 3)
- pre maximálnu paru (obrázok 4)

FUNKCIA KROPENIA

Môžete použiť funkciu kropenia na zjemnenie ohybov pri akejkoľvek teplote.

Uistite sa, že je dostatok vody v nádobe.

Opakovaným stláčaním tlačidla kropenia navlhčíte látku, ktorú chcete žehliť. (obrázok 5)

NÁRAZOVÉ NAPARENIE (obrázok 6)

Výkonný výstup koncentrovanej pary pomáha odstrániť ťažko žehliteľné ohyby. Priamo smerovaný tlak pary zvyrazňuje distribúciu pary do každej časti odevu.

Funkciu nárazovej pary môžete použiť len pri nastavení teploty medzi ●● a MAX.

Stlačte a podržte tlačidlo nárazovej pary. Medzi každým stlačením počkajte niekoľko minút.

VERTIKÁLNY VÝSTUP PARY

Funkciu nárazovej pary môžete taktiež použiť keď držíte žehličku vo vertikálnej pozícii.

Toto je užitočné pre odstránenie záhybov na zavesených závesoch, záclonách, atď. Držte žehličku 15 až 30 centimetrov od látky. (obrázok 7)

Nikdy nesmerujte paru na osoby.

AUTOMATICKÝ ANTI-CALC SYSTÉM

Zabudovaný anti-calc systém redukuje hromadenie vodného kameňa a zaručuje predĺženie životnosti žehličky.

Pozor!

- Z bezpečnostných dôvodov doporučujeme odstrániť pomocníka keď je žehlička úplne chladná.
- Po každom použití vždy odstráňte pomocníka pre ochranu tkanín, aby sa vysušil.
- Po každom použití žehličku očistite!

VYPUSTENIE VODY

Presuňte ovládač tlaku pary/samočistenia do pozície. Odpojte žehličku od elektrickej siete. Stlačte tlačidlo nárazovej pary pre uvoľnenie vody, keď je žehliaca plocha stále teplá. Stlačením tlačidla kropenia vytlačte všetku zostávajúcu vodu. Podržte žehličku naopak a jemne s ňou potraсте pre vyprázdnenie zostávajúcej vody.

ČISTENIE ŽEHLIČKY

Odpojte žehličku od elektrickej siete. Použite navlhčenú tkaninu alebo jemný čistič na odstránenie nečistôt na žehliacej ploche alebo na obale.


Poznámka: Nikdy nepoužívajte ostré alebo drsné predmety na čistenie žehliacej plochy. Nikdy

nepoužívajte brúsne, octové alebo odvápnovacie prostriedky na čistenie žehličky.

ÚDRŽBA

Ak máte problémy so žehličkou, kontaktujte Gorenje predajcu alebo najbližšie servisné stredisko Gorenje.

LIKVIDÁCIA ODPADU

Symbol  na zariadení alebo na obale znamená, že tento produkt nesmie byť likvidovaný v domácom odpade. Musí byť likvidovaný podľa predpisov o recyklácii elektrických a elektronických zariadení. Správnu likvidáciu produktu pomôhate chrániť životné prostredie a zdravie ľudí. Pre podrobnejšie informácie o recyklácii tohto produktu kontaktujte miestnu samosprávu, spoločnosť na likvidáciu odpadov alebo predajňu, kde ste výrobok zakúpili.

Záruka & servis

Ak potrebujete informácie, alebo ak máte problém, sa spojte so strediskom pre starostlivosť o zákazníkov Gorenje vo vašej krajine (číslo telefónu nájdete na záručnom liste). Ak sa vo vašej krajine nenachádza stredisko pre starostlivosť o zákazníkov, navštívte miestne predajcu Gorenje, alebo sa spojte servisné oddelenie spoločnosti Gorenje domáce spotrebiče.

Len pre použitie v domácnosti!

PL

1. Stopa želazka z otworami na praę
2. Dysza spryskiwacza
3. Otwór napełniania
4. Regulator pary
5. Przycisk wyrzutu pary
6. Przycisk »intensywnego« wyrzutu pary
7. Lampka kontrolna
8. Regulator temperauary


PODŁĄCZENIE

Żelazko podłączaj jedynie do sieci elektrycznej o napięciu określonym na tabliczce znamionowej. Gniazdo do którego podłącza się żelazko musi być wyposażone w kolek ochronny.

WAŻNE UWAGI

- Dokładnie przeczytaj niniejszą instrukcję obsługi.
- Nie należy pozwolić, aby dzieci bawiły się urządzeniem.
- Dzieci w wieku ośmiu lat oraz starsze dzieci, a także osoby o obniżonych możliwościach fizycznych, ruchowych lub psychicznych czy też osoby, którym brakuje doświadczenia lub wiedzy, mogą użytkować niniejsze urządzenie pod odpowiednią

opieką lub też jeżeli wcześniej zostały odpowiednio pouczone o bezpiecznym użytkowaniu urządzenia oraz rozumieją zagrożenia, które mogą wyniknąć na skutek nieprawidłowego użytkowania tego urządzenia.

- Należy zadbać, aby w czasie, gdy żelazko znajduje się pod napięciem lub gdy się ochładza, zarówno żelazko jak i kabel przyłączeniowy nie były dostępne dzieciom w wieku poniżej 8 lat.
-  Nigdy nie dotykaj powierzchni ogrzewania lub urządzenia do gotowania. Staną się nagrzewa podczas pracy. Trzymaj dzieci w bezpiecznej odległości. Istnieje ryzyko spalania!
- Nie pozostawiaj włączonego żelazka bez nadzoru.
- Zachowaj szczególną ostrożność podczas prasowania w obecności dzieci.
- W przerwach w czasie prasowania, żelazko stawiaj w pozycji pionowej.
- Urządzenie nie jest przeznaczone do użytku przez osoby (w tym dzieci) z ograniczonymi zdolnościami fizycznymi, sensorycznymi lub umysłowymi, a także nieposiadające wiedzy lub doświadczenia w użytkowaniu tego typu urządzeń, chyba że będą one nadzorowane lub zostaną poinstruowane na temat korzystania z tego urządzenia przez opiekuna. Nie pozwalaj dzieciom bawić się urządzeniem.
- W celu uniknięcia niebezpiecznych sytuacji nie podłączaj tego urządzenia do zewnętrznego włącznika czasowego lub układu zdalnego sterowania.
- Pod żadnym pozorem nie dotykaj żelazkiem materiałów, które są łatwo zapalne.
- Żelazko nie powinno stykać się z kablem przyłączeniowym.
- Nie używaj żelazka gdy kabel przyłączeniowy jest zużyty.
- Nie zanurzaj żelazka w wodzie ani innych cieczach.
- Przed napełnieniem zbiornika na wodę, żelazko należy odłączyć z sieci zasilania.
- Po zakończeniu prasowania, żelazko należy odłączyć z sieci zasilania, po czym należy usunąć pozostałą w zbiorniku wodę.
- Nie wyciągaj żelazka przez ciągnięcie wtyczki przewodu przyłączeniowego z gniazdka oraz nie pozostawiaj wiszącej wtyczki.
- Nie izkłapljate likalnika z vlečenjem kabla in ne pustite vtiča, da prosto visi.
- Urządzenie należy ustawić na stabilnej powierzchni.
- Nie wolno używać żelazka jeśli spadło, ma widoczne ślady uszkodzenia lub gdy zauważymy, że obudowa jego jest pęknięta.

RODZAJ WODY

Do prasowania możemy używać wody z kranu, ponieważ żelazko to posiada system zabezpieczający przed osadzaniem się kamienia wapiennego, przez co znacznie zostaje wydłużony okres eksploatacji żelazka.

PRZED PIERWSZYM PRASOWANIEM

Zawsze zastosuj się do zaleceń producenta odzieży podanych na etykiecie ubrania.

- Włókno sztytuczne: Ustawienie niższej temperatury.
- Jedwab – wełna: Ustawienie średniej temperatury.
- Bawełna - tkanina: Ustawienie wyższej temperatury.

PRASOWANIE NA SUCHO

Wybierz ustawienie »o« (rys. 4). Po czym ustaw regulator temperatury na żadaną temperaturę. Możliwe jest użycie rozpryskiwacza pary.

PRASOWANIE Z PARĄ

Odcłóż żelazko od gniazda zasilającego. Ustaw regulator pary w pozycji »o« (rys. 4), po czym napełnij zbiornik na wodę (rys. 2).

Podłącz żelazko do gniazda zasilającego, po czym wybierz odpowiednią temperaturę.

Regulator pary (4) przekręć na pozycję "o" (rys. 4) lub "σ" (rys. 4) w zależności od ilości pary która nam jest potrzebna do prasowania.

Przed pierwszym użyciem pary, należy skierować ją w kierunku przeciwnym od prasowanej bielizny, na wypadek gdyby w zbiorniku pary pozostała jakieś zanieczyszczenie.

ROZPRYSKIWANIE

Bieliznę którą zamierzasz prasować można nawilżyć przez naciśnięcie przycisku wyrzutu pary (spryskiwacza) (5). Nie wolno używać spryskiwacza do prasowania bielizny jedwabnej, ponieważ mogą pozostać na niej ślady wody.

PRASOWANIE Z DODATKOWĄ ILOŚCIĄ PARY (RYS. 6)

- Regulator temperatury należy ustawić w pozycji »o« i poczekać aż osiągnie żadaną temperaturę.
- Żelazko należy unieść nad materiałem po czym mocno przycisnąć przycisk »intensywnego« wyrzutu pary (rys.6)
- Przerwa pomiędzy poszczególnymi wyrzutami pary powinna wynosić przynajmniej 5 sekund.

USUWANIE ZAGNIECIEŃ W POZYCJI PIONOWEJ

- Regulator temperatury (8) należy ustawić w pozycji »o« i poczekać aż osiągnie żadaną temperaturę.
- Ubranie należy powiesić na wieszaku, przytrzymaj żelazko w pozycji pionowej w odległości od 10 do 20 cm od ubrania. Pod żadnym pozorem nie prasuj ubrań i materiałów znajdujących się na ludziach (rys.7).
- Przycisk »intensywnego« wyrzutu pary (6), należy stosować w interwałach pięć sekundowych.

SYSTEM ZABEZPIECZAJĄCY PRZED OSADZANIEM SIĘ KAMIENIA

Wbudowany system zabezpieczający przed osadzeniem się kamienia ogranicza osadzanie się kamienia wapiennego co powoduje wydłużenie okresu eksploatacji żelazka.

WYLEWANIE WODY

Odcłóż żelazko od źródła zasilania prądu. Obróć żelazko górną częścią na dół i delikatnie potrząśnij, aby usunąć pozostałą wodę.

PRZECHOWYWANIE

Żelazko można przechowywać zwijając przewód przyłączeniowy wokół tylnej jego części (rys.8). Powinno być ono przechowywane w pozycji pionowej z opróżnionym pojemnikiem na wodę.

CZYSZCZENIE I KONSERWACJA

Należy unikać powstawania rysów na powierzchni stopy żelazka.; nie należy prasować przez twarde powierzchnie.

Cząstki krochmalu lub środków rozpylających należy usuwać z powierzchni stopy za pomocą wilgotnej ściereczki bawełnianej lub wełnianej i delikatnego środka czyszczącego.

Nie wolno wlewać do zbiornika na wodę środków chemicznych, detergentów lub odświeżaczy.

Powierzchnie zewnętrzne należy czyścić za pomocą wilgotnej ściereczki bez użycia agresywnych detergentów lub rozpuszczalników.


PRZEŁĄCZNIK BEZPIECZEŃSTWA

Żelazko wyposażone jest w przełącznik bezpieczeństwa, który chroni go przed przegrzaniem.

USUWANIE USTEREK

Jeśli przewód zasilający lub urządzenie ulegnie uszkodzeniu to powinno być ono naprawione przez specjalistyczny punkt serwisowy.

ZŁOMOWANIE ZUŻYTYCH URZĄDZEŃ

Symbol  na produkcie lub na opakowaniu oznacza, że tego produktu nie wolno traktować tak, jak innych odpadów domowych. Należy oddać go do właściwego punktu skupu surowców wtórnych zajmującego się złomowaniem sprzętem elektrycznym i elektronicznym.

Właściwa utylizacja i złomowanie pomaga w eliminacji niekorzystnego wpływu złomowanych produktów na środowisko naturalne oraz zdrowie.

Aby uzyskać szczegółowe dane dotyczące możliwości recyklingu niniejszego urządzenia, należy skontaktować się z lokalnym urzędem miasta, służbami oczyszczania miasta lub sklepem, w którym produkt został zakupiony.

Gwarancja i serwis naprawczy

W celu uzyskania informacji lub w razie problemów z urządzeniem, zwrócić się do centrum pomocy użytkownikom Gorenja w

danyam pařstwie (numer telefonu znajduje się na międzynarodowej karcie gwarancyjnej). Jeżeli w danyam kraju nie ma takiego centrum, należy zwrócić się do lokalnego sprzedawcy Gorenja lub Działu małych urzędzeń AGD.

Zastrzegamy sobie prawo do zmian!


HU

1. Talp lemez
2. Szórófej
3. Vízartály fedél
4. Gőzszabályzó/Öntisztítás gomb
5. Permetezés gomb
6. Gőzfűggöny gomb
7. Visszajelző fény
8. Hőmérséklet kijelző gomb

CSATLAKOZTATÁS

Ellenőrizze a vasalón jelölt hálózat paramétereit. Használat előtt tekerje le és egyenesítse ki a tápkábelt.

FONTOS

- Vasalás közben ne engedje gyermekeit a vasalóval vagy a tápkábelrel játszani.
- A gyerekeket felügyelni szükséges, hogy ne játszhassanak a készülékkel.
- A készüléket csak 8 éven felüli gyerekek és csökkent fizikális, érzékszervi vagy mentális képességekkel rendelkező személyek, valamint olyanok, akiknek mincs meg a megfelelő tapasztalauk és tudásuk hozzá, csak megfelelő felügyelet mellett használhatják, vagy abban az esetben, ha megkapták a készülék biztonságos használatára vonatkozó pontos utasításokat és megértették a veszélyeket, amivel a készülék használata járhat.
- Az áram alatt lévő, vagy éppen lehülő vasalót és a csatlakozó kábelt tartsa távol a 8 éven aluli gyerekektől.
-  Soha ne érintsük meg főző, sütő vagy melegítésre használt háztartási készülékek felületét, mert azok működés közben felforrósodnak! Gondoskodjunk arról, hogy a kisgyerekek megfelelő távolságra legyenek a működő készülékektől. **Égésveszély!**
- Ne hagyja a vasalót felügyelet nélkül, ha a készülék csatlakoztatva van.
- Csak megfelelő tanúsítvánnyal ellátott hosszabbítót használjon.
- A vízartályba ne töltsön illatosított vizet, ecetet, vagy más vegyszeres folyadékot, mivel ezek a készülék meghibásodását vonhatják maguk után.

- Ne merítse vízbe, vagy más folyadékba a vasalót.
- Ne használja a vasalót ha a készülék sérült, vagy nem működik megfelelően.
- Ne tekerje fel a készülék tápkábelét ha a vasaló nem hűlt ki teljesen.
- Ne kísérelje meg szétszerelni a vasalót, fessegetni a nyílásokat; Nincs javítható alkatrész belül.
- Ha a hálózati kábel meghibásodott, a kockázatok elkerülése érdekében Gorenje szakszervizben, vagy hivatalos szakszervizben ki kell cserélni. A készülék működtetésében járatlan személyek, gyerekek, nem beszámítható személyek felügyelet nélkül soha ne használják a készüléket. Vigyázzon, hogy a gyerekek ne játszanak a készülékkel. Működés közben soha ne hagyja a készüléket felügyelet nélkül.
- Helyezze a készüléket szilárd és egyenesletes felületre.
- Ne adjon illatosított, ecetes vagy más vegyszeres folyadékot a vízartályba; ezek komolyan károsíthatják a készüléket.

Ez a készülék az elhasznált villamossági és elektronikai készülékekről szóló 2002/96/EK irányelvnek megfelelő jelölést kapott. Ez az irányelv a már nem használt készülékek visszavételének és hasznosításának EU-szerte érvényes kereteit határozza meg.

A VÍZTARTÁLY FELTÖLTÉSE

A vízartályt csapvízzel töltsse fel a maximum jelölésig a mérőpohár segítségével. A vasalót ne töltsse túl a MAX jelzésen. Ha a csapvíz túl kemény, javasoljuk ioncserélt víz alkalmazását.

ELSŐ HASZNÁLAT ELŐTT

A hőmérsékletszabályzó gomb segítségével állítsa be a kívánt hőfokot. Vasalás előtt ellenőrizze a ruha címkéjén milyen hőfokot kell alkalmazni:

- szintetikus anyagok (pl. akril, nejlon, poliamid, poliészter)
- Selyem, pamut
- Pamut, vászron

SZÁRAZ VASALÁS

Állítsa a gőzszabályzó/ öntisztítás gombot a maximum állásba "o" (4. kép).

Az óramutató járásával megegyező irányban forgassa el a hőmérsékletszabályzó gombot; a ruha címkéje alapján válassza ki a hőmérsékletet '•' (1 pont), '••' (2 pont) vagy '•••' (3 pont).

GŐZVASALÁS

Ellenőrizze elegendő víz van-e a vízartályban. Válassza ki a megfelelő vasalási hőmérsékletet. Válassza ki a megfelelő gőzbeállítás. Ellenőrizze,

hogy a kiválasztott gőzmennyiség megfelel-e a vasalási hőmérsékletnek:

- közepes gőzmennyiség (3. kép)
- maximum gőzmennyiség (4. kép)

PERMETEZÉS FUNKCIÓ

A permetezés funkcióval a makacs gyűrődések is kiválthatók bármely hőmérsékleten.

Ellenőrizze, hogy elegendő mennyiségű víz van-e a víztartályban. A ruha benedvesítéséhez nyomja meg párszor a permetezés gombot.(5. kép)

GŐZFÜGGÖNY (6. kép)

Egy erős, koncentrált gőzfűggöny segít a legmakacsabb gyűrődések eltávolításában is. Az előre mutató koncentrált gőzfűggöny a gőzt egyenletesen oszlatja el a ruhán. A funkció csak ●● és MAX hőmérséklet beállításnál használható. Nyomja le majd engedje fel a gőzfűggöny gombot. A gomb ismételt megnyomása előtt várjon néhány másodpercig.

FÜGGŐLEGES GŐZFÜGGÖNY

A gőzfűggöny funkció akkor is használható, ha a vasalót függőlegesen tartja. Ez akkor hasznos, ha a gyűrődéseket felakasztott ruháról, függönyről, stb. kívánja eltüntetni. A vasalót 15 – 30 centiméter távolságra tartsa a ruhától (7. kép). A gőzt soha ne irányítsa emberek felé.

AUTOMATIKUS VÍZKŐKÉPZŐDÉS GÁTLÓ RENDSZER

A beépített vízkőképződés gátló rendszer csökkenti a készülékben a vízkőképződés lehetőségét, és meghosszabbítja a készülék élettartamát.

Figyelem:

- Minden használat után tisztítsa meg a vasalót.

A VÍZ LEERESZTÉSE

A gőzszabályzó/öntisztítás gombot állítsa a megfelelő helyzetbe. Húzza ki a vasaló tápkábelét a fali aljzatból. Nyomja meg a Gőzfűggöny gombot a felesleges víz kieresztéséhez, amíg a vasalótalp forró. A Permetezés gombot megnyomja távolítsa el a felesleges vizet a készülékből. Fordítsa fel a vasalót és rázogassa ki a maradék vizet a készülékből.

TISZTÍTÁS

Húzza ki a vasalót a fali aljzatból.


A vasalótalpat és a készüléket nedves ruhával, vagy karcmentes súrolószerral tisztítsa meg.

Megjegyzés: Soha ne használjon durva, vagy éles tisztítóeszközt a vasalótalpon képződött lerakódás eltávolításához. Ne használjon dörzspapírt, ecetet vagy erősen maró tisztítószerrel a vasaló tisztításához.

SZERVIZ

Amennyiben problémája van a vasalóval lépjen kapcsolatba a legközelebbi Gorenje márkaszervizzel.

HULLADÉKHASZNOSÍTÁS

A készüléken vagy annak csomagolásán látható  szimbólum azt jelzi, hogy a terméket tilos háztartási hulladékként kezelni. Ehelyett az elektromos és elektronikus készülékek újrahasznosítási gyűjtőhelyén kell leadni.

A termék helyes ártalmatlanításával segíti a környezet és az emberi egészség védelmét, ami a termék nem megfelelő ártalmatlanítása révén egyébiránt károsodhatna. A termék újrahasznosításával kapcsolatos további részletes információkért forduljon a helyi hivatalos szervekhez, a háztartási hulladékot ártalmatlanító szolgálathoz vagy az üzlethez, ahol a terméket vásárolta.

Csak személyes felhasználásra!

A GORENJE SOK OROMOT KIVAN A KESZULEK HASZNALATAHOZ

A modositás jogat fenntartjuk!

BG

1. Основа
2. Места за прискане
3. Капак на резервора за вода
4. Контрол на парата/Копче за самопочистване
5. Бутон за пръскане
6. Бутон за интензивна пара
7. Светлина
8. Избор на температура

СВЪРЗВАНЕ


Проверете волтажа в мрежата и този на стикера на ютията.

Развийте кабела преди употреба.

ВАЖНО

- Не разрешавайте на деца да пипат ютията и кабела когато е включена.
- Децата трябва да бъдат наблюдавани, за да се избегне контакт с уреда.
- Този уред може да бъде използван от

деца над 8 годишна възраст и лица с намалени физически, сетивни и ментални способности или без опит и знания, ако са под наблюдение или са били инструктирани за безопасно управление на уреда и са запознати с възможните опасности.

- Дръжте ютията и нейния кабел далеч от деца под 8 годишна възраст, когато работи или е в процес на охлаждане.
-  Никога не докосвайте повърхността на отоплителни. Те сенаторещават по време на работа. Дръжте децата на безопасно разстояние. Има опасност от изгаряне.
- Не оставяйте ютията без наблюдение включена в мрежата.
- Не използвайте удължител на кабела освен ако не е одобрен от месните контролни власти.
- Не наливайте парфюм, оцет или други химикали в резервоара за вода те могат да го повредят сериозно.
- Не потапяйте ютията във вода или друга течност.
- Не използвайте ютията ако е развалена.
- Не навивайте кабела около ютията докато не е изстинала напълно.
- Не се опитвайте да рзглобявате ютията. Тя няма части които подлежат на ремонт.
- Този уред не е предназначен за ползване от хора (включително деца) с намалени физически усещания или умствени недъзи или без опит и познания, ако са оставени без наблюдение и не са инструктирани от страна на отговарящо за тяхната безопасност лице относно начина на използване на уреда. Нагледжайте децата, за да не си играят с уреда.
- Винаги поставяйте и използвайте ютията върху хоризонтална, равна и стабилна повърхност.
- Не използвайте уреда, ако щепселът, захранващият кабел или самият уред имат видими повреди, както и ако уредът е падал или тече.

Този уред е обозначен в съответствие с европейската директива 2002/96/eg За стари електрически и електронни уреди (waste electrical and electronic equipment - WEEE). Тази директива регламентира валидните в рамките на ес правила за приемане и използване на стари уреди.

НАЛИВАНЕ НА ВОДА

Напълнете резервоара за вода до ниво максимум, като използвате дозаторната чашка. Не наливайте вода над нивото маркирано за

максимум. Ако водата във вашия регион е твърда препоръчваме да използвате дестилирана вода.

ПРЕДИ ПЪРВА УПОТРЕБА

Изберете желаната температура като завъртите копчето на съответната позиция.

Проверете етикета на дрехата за препотъчителната температура :

- Синтетични тъкани (например акрил, наилон, полиамид, полиестер)
- Коприна, Вълна
- Памук, Бельо

ГЛАДЕНЕ БЕЗ ПАРА

Настройте Копчети за определяне на парата/Копчето за самопочистване на минимална позиция "о" (фигура 4). Завъртете копчето за избор на температура по посока на часовниковата стрелка; изберете '•' (1 точка), '••' (2 точки) или '•••' (3 точки) в съответствие с препоръката написана на етикета.

ГЛАДЕНЕ НА ПАРА

Проверете дали има достатъчно вода в резервоара. Изберте препоръчителната температура за гладене. Изберете желаното ниво на парата. Проверете дали нивото на парата е подходящо настроено :

- за умерена пара (фигура 3)
- за максимална пара (фигура 4)

ФУНКЦИЯ ПРЪСКАНЕ

Функцията се препоръчва за отстраняване на употито намачкани места без значение на избраната температура.

Проверете дали има достатъчно вода в резервоара.

Натиснете няколко пъти бутона за да намокрите достатъчно добре желаното място. (фигура 5)

СИЛНА ПАРА (фигура 6)

Силната концентрирана пара спомага за отстраняване на сериозни намачквания. Силната пара се разпространява по тъканта. Функцията се използва при температури между •• и MAX. Натиснете и отпуснете бутона за парата. Преди всяко натискане изчаквайте по няколко секунди.

ВЕРТИКАЛНО ПУСКАНЕ НА ПАРА

Пускането на пара може да стане ако ютията е във вертикална позиция. Подходящо е за отстраняване на намачквания на дрехи на закачалка или пердета. Дръжте ютията на разстояние между 15 и 30 сантиметра от дрехата (фигура 7) Никога не насочвайте парата към хора.

АВТОМАТИЧНА СИСТЕМА „АНТИ-КАЛК“

Вградената система „анти-калк“ гарантира дълъг живот на ютията.

АВТОМАТИЧНА ФУНКЦИЯ ЗА ИЗГАСЯНЕ НА ЮТИЯТА

Функцията за автоматично изключване се задейства когато ютията стои неподвижно известно време. Червената светлина на ютията мига, което показва че се включило автоматичното изключване. За да се включи отново ютията повдигнете я или я преместете. Червената светлина изгасва. Ако температурата на ютията е по ниска от избраната червената лампа отново се включва и свети.


ИЗПРАЗВАНЕ НА РЕЗЕРВОАРА

Движете копчето за Нивото на парата. Изключете от електрическата мрежа. Натиснете бутона за силна пара за да може да се освободи водата. Внимателно разклатете ютията за да изпразните резервоара.

СЕРВИЗ

Ако имате проблем обърнете се към оторизиран сервиз на Gorenje.

ПРИ БРАКУВАНЕ НА УРЕДА

Символът на продуката  означава че той не може да бъде третиран като обикновен домакински отпадък. Уредът трябва да бъде занесен на специалните площадки за обработване на отпадъци от Електрическо и Електронно оборудване. По този начин вие давате своя принос за правилното рециклиране на продукта и намаляване на вероятността от замърсяване на околната среда и нейното негативно въздействие на човешкото здраве. За повече информация се обърнете към магазина от който е направена покупката, сервиза или местната управа.

GORENJE ВИ ПОЖЕЛАВА ПРИЯТНИ ЧАСОВЕ С ИЗПОЛЗВАНЕТО НА УРЕДИТЕ.

Запазваме си правата за извършване на модификации

RU


1. Подошва с отверстиями для выхода пара
2. Отверстие распылителя
3. Отверстие резервуара для воды
4. Парорегулятор

5. Кнопка «Разбрызгивание»
6. Кнопка «Суперпар»
7. Лампочка-индикатор
8. Терморегулятор

ПОДКЛЮЧЕНИЕ

Перед подключением необходимо проверить, совпадает ли напряжение, указанное в заводской табличке, с фактическими параметрами сети. Рекомендуем подключать прибор к заземленной розетке.

ВАЖНЫЕ УКАЗАНИЯ

- Запрещается погружать утюг в воду!
- Перед подключением прибора к электросети проверьте соответствие сетевой розетки.
- Перед подключением к электросети проверьте, совпадает ли напряжение, указанное на сетевой вилке, с фактическими параметрами сети.
- Не пользуйтесь прибором, если сетевая вилка, сетевой шнур или сам прибор имеют видимые повреждения, а также если прибор роняли, или он протекает.
- Ремонт и замену сетевого шнура может производить только специалист авторизованного сервисного центра.
- Не оставляйте включенный в сеть прибор без присмотра.
- Сетевой шнур не должен касаться горячей подошвы утюга.
- Дети всегда должны находиться под присмотром и не должны играть с прибором.
- Допускается использование прибора детьми старше 8-ми лет и людьми с ограниченными физическими, двигательными и психическими способностями, а также людьми, не имеющими достаточного опыта или знаний для его использования, только под присмотром или если они были обучены пользованию прибором и осознают возможную опасность, связанную с неправильной эксплуатацией прибора.
- Не допускайте контакта детей 8-ми лет и младше с прибором и присоединительным кабелем во время работы или в процессе охлаждения прибора.
-  Не прикасайтесь к поверхностям приборов и их нагревательным элементам во время приготовления. При работе поверхности нагреваются. Держите детей на безопасном расстоянии. Есть риск возникновения ожогов.
- Чистка и обслуживание не должны проводиться детьми младше 8 лет, либо под контролем взрослых.

- Для обеспечения безопасности не подключайте прибор к внешнему таймеру и системе дистанционного управления.
- Подключайте прибор только к заземленной розетке.
- Регулярно проверяйте, не поврежден ли сетевой шнур.
- Прикосновение к сильно нагретой подошве утюга может привести к ожогам.
- По окончании глажения, при очистке утюга, при наполнении резервуара или слива воды, а так же в случае, если утюг даже на короткое время оставлен без присмотра, установите парорегулятор в положение 0, поставьте утюг вертикально и отключите его от электросети.
- Используйте и ставьте прибор на горизонтальной, ровной и устойчивой поверхности.
- Не заливайте в резервуар для воды духи, уксус, крахмал, средства от накипи, средства для глажки и другие химические вещества.
- Прибор предназначен для использования в домашнем хозяйстве.
- Нельзя использовать утюг, если он упал, протекает или если заметны явные признаки повреждения.

Данный прибор маркирован в соответствии с Европейской директивой 2002/96/ЕС по обращению с отходами от электрического и электронного оборудования (WEEE). Данная директива определяет требования по сбору и утилизации отходов электрического и электронного оборудования, действующие во всех странах ЕС.

ТИП ИСПОЛЪЗУЕМОЙ ВОДЫ

Ваш утюг изготовлен для работы с водопроводной водой, так как оснащен встроенной системой, которая предотвращает образование накипи и обеспечивает более долгий срок службы прибора.

ПЕРЕД ПЕРВЫМ ИСПОЛЪЗОВАНИЕМ

Удалите наклейки, защитную пленку и пластиковое покрытие с подошвы перед первым использованием утюга.

Проверьте указания по глажению на ярлыке текстильного изделия.

- Синтетические ткани: самая низкая температура.
- Шелк, шерсть: средняя температура.
- Хлопок, лен: самая высокая температура.

ГЛАЖЕНИЕ БЕЗ ПАРА

Установите режим подачи пара ▲ (рис. 3). Установите необходимую температуру. При

необходимости можно воспользоваться функцией разбрызгивания.

ГЛАЖЕНИЕ С ПАРОМ

Отключите утюг от электросети. Установите режим подачи пара Min. (рис. 4) и наполните резервуар водой (рис. 2).

Подключите утюг к электросети и установите необходимую температуру.

Установите парорегулятор (5) в положение ▲ (рис. 3) или ☒ (рис. 4) в зависимости от необходимой интенсивности подачи пара. При первом глажении с паром немного подержите утюг в стороне от одежды на случай, если в отверстиях подачи пара остались загрязнения.

РАЗБРЫЗГИВАНИЕ

Для увлажнения ткани перед глажением можно использовать функцию разбрызгивания, для этого нажмите кнопку 6. Это облегчает разглаживание неподатливых складок. Не используйте разбрызгивание для шелка, так как на ткани могут остаться следы от воды.

СУПЕРПАР (рис. 6)

- Установите терморегулятор в положение ●●● и подождите, пока утюг достигнет установленную температуру.
- Слегка приподнимите утюг над тканью и нажмите на кнопку «Суперпар» (рис. 6).
- Перед тем как снова нажать на кнопку «Суперпар», подождите 5 секунд.

ВЕРТИКАЛЬНОЕ ОТПАРИВАНИЕ

- Установите терморегулятор в положение ●●● и подождите, пока утюг достигнет установленную температуру.
- Пovesьте одежду на вешалку и держите утюг вертикально на расстоянии 10-20 см от ткани. Запрещается гладить одежду на человеке (рис. 7)!
- Перед тем как снова нажать на кнопку «Суперпар», подождите 5 секунд.

ПРОТИВОКАПЕЛЬНАЯ СИСТЕМА

Утюг оснащен противокapельной системой: при слишком низкой температуре парообразование автоматически отключается, что предотвращает появление капель из отверстий подошвы.

Внимание! Система защиты от накипи не предотвращает полностью процесс образования накипи.

СЛИВ ВОДЫ ИЗ РЕЗЕРВУАРА

Отключите утюг от электросети, поверните утюг носиком вниз и, слегка его встряхнув, слейте воду из резервуара.

ХРАНЕНИЕ

Намотайте сетевой шнур вокруг задней части утюга (рис. 8). Храните утюг в вертикальном положении, с пустым резервуаром для воды.

ОЧИСТКА И ОБСЛУЖИВАНИЕ

Установите парорегулятор в положение 0, извлеките вилку сетевого шнура из розетки и подождите, пока утюг остынет.


Берегите подошву утюга от царапин. Не гладьте на твердой поверхности. Для удаления с подошвы следов крахмала и других веществ используйте влажную хлопковую или шерстяную ткань с неабразивным (жидким) моющим средством.

Не заливайте в резервуар для воды химические, чистящие или парфюмированные вещества. Верхнюю часть утюга очищайте влажной тканью без использования агрессивных чистящих средств и растворителей.

ПРЕДОХРАНИТЕЛЬ

Утюг оснащен предохранителем, который предотвращает перегрев прибора.

УТИЛИЗАЦИЯ ОТСЛУЖИВШЕГО ПРИБОРА

Символ  на изделии или его упаковке указывает, что оно не подлежит утилизации в качестве бытовых отходов. Изделие следует сдать в соответствующий пункт приема электронного и электрооборудования для последующей утилизации.

Соблюдая правила утилизации изделия, вы можете

предотвратить причинение ущерба окружающей среде и здоровью людей, который возможен вследствие неподобающего обращения с подобными отходами.

За более подробной информацией об утилизации изделия просьба обращаться к местным властям, в службу по вывозу и утилизации отходов или в магазин, в котором вы приобрели изделие.

Гарантия и обслуживание

Для получения дополнительной информации или в случае возникновения проблем обратитесь в Центр поддержки покупателей в вашей стране (номер телефона центра указан на гарантийном талоне). Если подобный центр в вашей стране отсутствует, обратитесь в вашу местную торговую организацию Gorenje или в отдел поддержки покупателей компании Gorenje Domestic Appliances. д

Адреса и телефоны авторизованных сервисных центров размещены в брошюре «Гарантийные обязательства» или в гарантийном талоне. Ъ

Только для домашнего использования!
Производитель оставляет за собой право на внесение изменений!

**ГОРЕНЬЕ
ЖЕЛАЕТ, ЧТОБЫ ПОЛЬЗОВАНИЕ
ПРИБОРОМ ДОСТАВИЛО ВАМ
УДОВОЛЬСТВИЕ!**

Производитель оставляет за собой право на внесение изменений!

0813001