

210MM

ROTEX[®]

model
RIC42-W

**Інструкція з експлуатації
електричної праски**

220В ~50Гц, 2200 Вт




011

144MM



ГАРАНТІЙНИЙ ТАЛОН

	ГАРАНТІЙНИЙ КУПОН №3	Артикул.....	Виробничий номер.....	Адреса/телефон клієнта.....	Дата прийому.....	Дата видачі.....	Дефект.....	Підпис, печатка.....
	ГАРАНТІЙНИЙ КУПОН №2	Артикул.....	Виробничий номер.....	Адреса/телефон клієнта.....	Дата прийому.....	Дата видачі.....	Дефект.....	Підпис, печатка.....
	ГАРАНТІЙНИЙ КУПОН №1	Артикул.....	Виробничий номер.....	Адреса/телефон клієнта.....	Дата прийому.....	Дата видачі.....	Дефект.....	Підпис, печатка.....

ІНСТРУКЦІЇ БЕЗПЕЧНОГО ВИКОРИСТАННЯ

ВАЖЛИВІ ЗАХОДИ БЕЗПЕКИ

Для ефективної експлуатації Вашого приладу, будь ласка, уважно прочитайте інструкцію і перегляньте ілюстрації перед використанням. Під час користування праскою треба завжди дотримуватися основних заходів безпеки, включаючи наступні:

ПРОЧИТАЙТЕ ІНСТРУКЦІЮ ПЕРЕД ВИКОРИСТАННЯМ

1. Використовуйте тільки за призначенням.
2. Щоб запобігти ризику бути враженим електричним струмом, не занурюйте праску у воду чи іншу рідину.
3. Перед підключенням в розетку або відключенням з неї праска завжди повинна бути встановлена на «тіп». Ніколи не тягніть за шнур, щоб від'єднати від розетки: замість цього візьміть за штепсель і потягніть його.
4. Не допускайте контакту шнуру з гарячими поверхнями. Дозвольте прасці повністю охолонути, перш ніж прибрати її.
5. Завжди відключайте праску від електромережі, перш ніж наповнити її водою або спорожнити, якщо ви плануєте не використовувати її.
6. Не користуйтеся праскою з пошкодженим шнуром живлення або якщо праска була упущена чи пошкоджена. Щоб запобігти ризику враження електричним струмом, не розбирайте праску. Віднесіть її кваліфікованому працівнику сервісу для перевірки і ремонту. Неправильна зборка може спричинити ризик враження електричним струмом при використанні.
7. Необхідний ретельний нагляд, якщо пристрій використовується дітьми або поблизу дітей. Не залишайте підключену до

ІНСТРУКЦІЇ БЕЗПЕЧНОГО ВИКОРИСТАННЯ

електромережі або встановлену на прасувальну дошку праску без уваги.

8. Торкання гарячих металевих частин, гарячої води чи пару може спричинити опіки; будьте уважні, коли перевертаєте парову праску – в її резервуарі ще може бути гаряча вода.

9. Якщо праска не працює належним чином, відключить її від електромережі і зв'яжіться з найближчим агентом сервісного обслуговування.

СПЕЦІАЛЬНІ ІНСТРУКЦІЇ

1. Щоб уникнути перевантаження мережі перевірте чи не працює інший прилад високої потужності в тій же мережі.

2. Якщо подовжувач дуже необхідний, використовуйте шнур в 10 ампер. Кабелі розраховані на менший струм можуть привести до перегріву. Слід бути обережним, треба розмістити шнур так, щоб ніхто раптово не зміг його висмикнути або об нього спіткнутися.

ЗБЕРЕЖІТЬ ЦІ ІНСТРУКЦІЇ**БІЛЬШ КОНКРЕТНО:**

Не дозволяйте дітям або непідготовленим особам користуватися приладом без нагляду.

Ніколи не занурюйте праску, кабель або вилку до будь-якої рідини.

Не залишайте гарячу праску на тканині або біля дуже горючих поверхонь.

ГАРАНТІЙНИЙ КУПОН

Артикул

Серійний номер

Дата продажу

Штамп магазину

Підпис продавця

Підпис покупця, що підтверджує ознайомлення і згоду з умовами безкоштовного сервісно-технічного обслуговування виробу, а також відсутність претензій до зовнішнього вигляду та кольору виробу.

СЕРВІСНІ ЦЕНТРИ

Одесса	СЦ "Аврора"	ул. Дальницькая 46	(0482) 326 303
Павлоград	ПФ ООО "Лотос"	ул.Днепровская, 172б	(05632) 6-15-54
Полтава	"АМАТИ-СЕРВИС"	Полтава ул Зеньковская 21	(0532) 690946, (093) 5628125, (093) 5628154
Полтава	ПФ ООО "Лотос"	ул.Степного Фронта, 29	(067) 630-60-23
Прилуки	"АМАТИ-СЕРВИС"	Прилуки Киевская 371-А	(04637) 53982
Ровно	СЦ "ДП Адамант-Ровно"	ул. Шевченка, 7, ТЦ Моріон відділ №37	(0362) 45-00-42, (098) 665-60-22
Славянск	СЦ "Элма-сервис"	ул.Свободы, 5	(06262) 2-86-20
Смела	СЦ "Ласк-Сервис"	ул. Мичурина. 32	(04733) 4-61-82, (04733) 4-31-35
Сумы	СЦ "Эльф"	ул.Петропавловская, 86/1	(542) 210-679, 650-340, 655-510
Тернополь	СЦ "Радио-сервис"	ул.Киевская, 2, дом біта "Сонячний" 2-этаж	(0352) 26-76-26
Ужгород	СЦ "Ремонт домашней техники"	ул. Легоцкого, д.3/2	(031) 2-654-266
Умань	"ЦОО Електрон-Сервис"	ул. Ленинской Искры, д.1/24	(04744) 4-66-14, 4-61-34
Харьков	СЦ "Диса-сервис"	ул.Тобольская 69, вход со стороны ул.23 Августа, 64	(057) 343-96-06
Херсон	СЦ "Дисплей-плюс"	ул.Рабочая, 66	(0552) 48-57-77, факс 49-01-52
Херсон	СЦ "Радио"	ул. Советская, 23	(0552) 26-44-79, 22-57-30, 22-61-21
Херсон	ХФ ООО "Лотос"	ул.Карбышева, 28-а	(050) 49-46-043, (0552) 43-40-33
Хмельницький	СЦ "Юс-Сервіс"	ул. Проскуровского Подполя, 117	(382) 70-03-32
Черкаassy	ЧП «РТСЦ «Весь мир Черкащины»	ул.Добровольского 1 оф.210	(0472) 383790, 383690
Чернігов	СЦ "Вена-сервис"	ул.Проктяная 1	(0462) 60-15-85
Черновцы	СЦ "Електросервис" (СПД Блошко Е. И)	ул. Л.Кобылицы, 105	(0372) 55-48-69, (0372) 90-13-11, (050) 434-55-29, (094) 991-33-11
Шостка	КП ТД "БЕРЕЗКА-СЕРВИС"	ул. Рабочая,5	(5449) 4-07-07, (50) 184-02-77, (5449) 4-10-30, (67) 847-41-02, (66) 530-62-91

ІНСТРУКЦІЇ БЕЗПЕЧНОГО ВИКОРИСТАННЯ

Не залишайте прилад без необхідності підключеним до мережі, вийміть вилку з розетки, якщо прилад не використовується.

Ніколи не торкайтеся до приладу мокрими або вологими руками.

Не використовуйте кабель живлення або пристрій для того, щоб витягнути вилку з розетки.

Не залишайте прилад під впливом погодних умов (дощ, сонце і т.д.).

Не залишайте праску без нагляду, коли він підключений до електричного джерела.

Не заповнюйте резервуар з водою, коли прилад увімкнений, та вилка знаходиться у розетці.

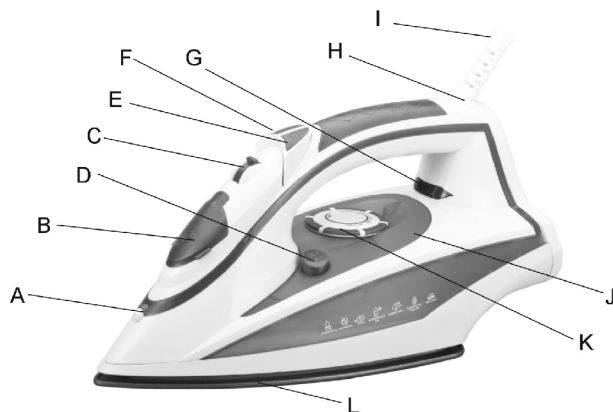
УВАГА!

Не використовуйте хімічні добавки, ароматичні речовини або декальціновачі. Невиконання вищезгаданих правил веде до втрати гарантійного обслуговування.

ЕКСПЛУАТАЦІЯ ПРИЛАДУ

ОПИС ПРИЛАДУ

Прилад має безліч функцій, таких як регулювання температури, розпорощення, сухе прасування, паровий удар і т. д.



- | | |
|---------------------------|----------------------------------|
| A. Форсунка розбризкувача | G. Індикатор нагріву праски |
| B. Кришка бака з водою | H. Захист шнура |
| C. Регулятор пари | I. Шнур живлення |
| D. Кнопка самоочищення | J. Прозорий резервуар для води |
| E. Кнопка розбризкування | K. Регулятор температури нагріву |
| F. Кнопка парового удару | L. Підощва |

СЕРВІСНІ ЦЕНТРИ

Константиновка	СЦ "Елма-сервіс"	ул.Белоусова, 2а	(06272) 4-13-02
Коростень	СЦ "Авторитет"	ул.Кирова, 28	(04142) 9-23-11, факс 5-06-27
Краматорск	СЦ "Елма-сервіс"	бул.Краматорский, 3	(06264) 5-93-89, 5-90-07
Краматорск	СЦ "Сатурн-Донбасс"	ул. Почтовая, 5а	(050) 973-20-14, (097) 077-48-92.
Красный лиман	СЦ "Елма-сервіс"	ул.Пушкина, 4а	(06261) 4-17-52
Кременчуг	СЦ "ЕкoСан"	ул. Советская, д.44, оф.1	(05366) 3-91-92
Кривой Рог	КРФ ООО "Лотос"	ул.Косиора, 64/7	(056) 440-07-79, (067) 998-05-20
Лубны	ФОП Коготун О. П.	ул.Монастырская,50	(050) 107-77-17, (067) 787-23-23, (063) 579-59-69, (068) 641-66-66, (05361) 74-335
Луганск	СЦ "Восточный"	ул.Ломоносова, 96ж	(0642) 33-11-86, 33-02-42
Луцк	СЦ "Ваш мастер"	пр.Победы, 22	(03322) 3-01-03, факс 78-54-65
Львов	СЦ "РОСІмлекс"	ул.Шараневича, 28	(032) 239-55-77, 239-51-52
Мариуполь	СЦ "Мастер и Маргарита"	пр. Ленина 96	(0629) 49-36-06, +38 098 3 707 808
Мариуполь	МарФ ООО "Лотос"	б-р 50 лет Октября, 32/18	(0629) 49-30-05, 49-30-06
Мукачево	СЦ "Сигнал"	ул. Пушкина 24/1-А	38 (099) 262-11-18, +38 (03131) 56-0-96
Николаев	СЦ "Закон Ома"	ул. Космонавтов,81/16, офис 326	(051) 272-52-32, (063) 156-59-18
Николаев	"АСЦ Телсервіс ЛТД"	ул. Артема, 1	(0512) 63-33-40
Николаев	НФ ООО "Лотос"	Внутриквартальный проезд, 2	(0512) 58-06-47
Новая Каховка	СЦ "Електрон"	"ул.Горького 48 - мелкая бытовая техника. ул.Щорса 33-А - крупная бытовая техника"	(05549) 7-83-98
Новая Каховка	"Сервіс Плюс"	ул. Парижской Коммуны 2-Л, ТЦ "Партнер"	(095) 204-63-59, (068) 119-05-86, (096) 883-97-53
Новомосковск	ООО Лотос	ул. Сучкова, 54	(05693) 7-57-96
Одесса	СЦ "Профи"	просп. Маршала Жукова, 4/7	(048) 784-08-37, 798-82-60

СЕРВІСНІ ЦЕНТРИ

ГОРОД	НАЗВАННЯ СЦ	АДРЕС	ТЕЛЕФОН
Белгород-Дністровський, Бердичев	АСЦ "Техно-Мастер",	ул. Московская, 27	(04849) 60-105
Вінниця	АСЦ «ЄвроСервис»	ул. Житомирская, 57	(0414) 34-06-36, (068) 223-04-34
Вінниця	СЦ Спеціаліст	ул. Порики, 1	(0432) 57-91-91, 91.50.91.91
Вінниця Гуляйполе	ВФ ООО "Лотос" "Електросвіт"	ул. Энергетическая, 3а ул.. Шевченко 18в	(067) 622-56-62 (06145) 4-14-21, (095) 3511442, (098) 5580348
Дніпродзержинськ	"Росток"	пр. Ленина, 66	(0569) 535480
Дніпропетровськ	УСЦ "ДИНЭК"	ул.Олеся Гончара д.6, со стороны ул. Шевченко	(056) 735-63-28, (056) 735-63-25
Дніпропетровськ	СЦ "УНИВЕРСАЛ СЕРВИС"	ул Короткая, 41А	(056) 790-04-60
Дніпропетровськ	ООО "Лотос"	пр-т Кирова, 59	(056) 34-67-05
Донець	СЦ «Восток-Сервис»	ул. Жмуры 1	(066) 5082652, (095) 7617000
Донець	СЦ «Эллипс»	бул. Шевченко, 52	(062) 385 99 10 (050) 77 55 800
Донець	СЦ «IQService»	ул. Университетская, 75	(050) 94 000 61 (063) 94 000-61 (062) 213 00 61
Дружківка	СЦ "Элма-сервис"	ул.Энгельса, 120	(06267) 3-48-41
Житомир	АСЦ «ЄвроСервис»	ул.Львовская,11	(0412) 55-55-15, (093) 461-95-96
Житомир	Техносервіс «СФЕРА»	ул. Бульвар новый, 7	(0412) 44-51-00, (096) 908-77-95
Запоріжжя	СЦ "Альфатехноцентр"	ул.Дзержинского, 83	(061) 212-03-03, 212-06-08
Запоріжжя	ЗФ ООО "Лотос"	ул. Гоголя, 175	(061) 787-50-51, (0612) 63-97-90
Івано-Франківськ	СЦ "Мегастайл"	ул. Независимости, 179Б	(0342) 77-33-22, 72-27-22
Івано-Франківськ	ИФ ООО "Лотос"	ул. Вовчинецкая, 223	(0342) 71-28-13
Ільичевськ	СЦ "Быградтехника"	ул.Данченко,14	(04868) 64189
Київ	"АМАТИ-СЕРВИС"	ул. Бориспольская,9, корп.57	(044) 369-50-01, 369-50-30
Кіровоград	СЦ "Отрон"	пр. Коммунистический, 1	(0522) 24-96-47, факс 24-45-22
Кіровоград	КФ ООО "Лотос"	ул.Короленко, 2	(0522) 27-80-02, 27-33-00
Коломия	СЦ "Погляд"	ул. Бандеры 73/2	(8034) 33-728-17

ЕКСПЛУАТАЦІЯ ПРИЛАДУ

СИСТЕМА ЗАХИСТУ ВІД НАКИПУ

Спеціальний фільтр встановлений у резервуарі, він пом'якшує воду і перешкоджає нарощуванню накипу на підшві. Фільтр не потребує заміни.

Будь ласка, зверніть увагу:

Використовуйте тільки водопровідну воду. Використання дистильованої або демінералізованої води робить анти-вапняну систему неефективною, змінюючи її фізико-хімічні характеристики.

Не використовуйте хімічні добавки, ароматичні речовини або декальцинівачі. Недотримання вищевказаних правил веде до втрати гарантії.

ЗАГАЛЬНІ ПОЛОЖЕННЯ

При використанні приладу в перший раз, ви можете помітити невеликий викид диму і почути потріскування пластмаси. Це цілком нормально, і це явище зупиниться після короткого проміжку часу. Ми також рекомендуємо попрасувати на звичайній тканині, перш ніж використовувати праску в перший раз.

Підготовка

Режими прасування зазначені відповідними міжнародними символами на етикетці на одязі. Якщо символів немає, прасуйте в залежності від типу тканини.

ЕКСПЛУАТАЦІЯ ПРИЛАДУ

ПРАСУВАННЯ З ПАРОЮ

Заповнення резервуару для води

- Переконайтесь, що вилка відключена від розетки.
- Встановіть регулятор пари (С) на «min» [мал. 1].
- Відкрийте кришку (В).
- Підніміть передню частину приладу, щоб допомогти попаданню води у резервуар.
- Повільно вилийте воду в резервуар намагаючись не перелити відмітку максимального рівня: "MAX" (близько 300 мл), яка вказана на резервуарі [мал. 2].
- Закрийте кришку (В).

Вибір температури

- Поставте праску у вертикальне положення.
- Вставте вилку в розетку.
- Встановіть ручку термостата (К) навпроти обраного режиму прасування (режими зазначені відповідними міжнародними символами на етикетці на одязі, якщо символів немає, прасуйте в залежності від типу тканини) [мал. 3]. Індикатор контролю температури (J) засвітиться, це означає, що праска нагрівається. Зачекайте, поки індикатор контролю температури згасне, і приступайте до прасування.

Увага: під час прасування, індикатор контролю температури

ГАРАНТІЙНІ ЗОБОВ'ЯЗАННЯ

- транспортними та механічними пошкодженнями;
- використанням неякісних або невідповідних витратних матеріалів;
- підключенням виробу до комунікацій і систем (електроживлення), не відповідним вимогам національних Державних стандартів;
- природними явищами, стихійними лихами, пожежею і т.д.;
- попаданням у виріб сторонніх предметів, речовин, рідин, тварин, комах і таке ін.

VI. НА КОРИСТЬ ВАШОЇ ВЛАСНОЇ БЕЗПЕКИ!!!

Ремонт і обслуговування виробу повинні здійснюватися тільки фахівцями сервісних центрів, навченими і атестованими на проведення подібних робіт. Будь ласка, запитуйте у Продавця інформацію про найближчий сервісний центр, уповноважений на проведення монтажних і/або пусконаладжувальних робіт.

Адреси і телефони додаткових уповноважених Дистрибу'ютором сервісних центрів ви зможете дізнатися у вашого Продавця.



model
RIC42-W

ГАРАНТІЙНІ ЗОБОВ'ЯЗАННЯ

IV. ВАЖЛИВО! ГАРАНТІЯ НА ВИРІБ ВТРАЧАЄ СИЛУ У РАЗІ, КОЛИ:

- 1) Виріб не має цього гарантійного талона.
- 2) Гарантійний талон заповнений частково або неправильно і/або з виправленнями без їх підтвердження Продавцем;
- 3) Серійний номер на виробі видалений або пошкоджений, якщо він там був передбачений і раніше був записаний до гарантійного талону.
- 4) Ремонтні роботи проведені сервісним підприємством, не уповноваженим на даний вид діяльності (підтверджується Договором або одноразовою угодою).
- 5) Без узгодження з Продавцем до виробу внесені конструктивні зміни (підтверджується експертним висновком).

V. ГАРАНТІЯ НА ВІДПОВІДНІСТЬ ВИРОБУ ЯКОСТІ НЕ РОЗПОВСЮДЖУЄТЬСЯ НА ВИПАДКИ, КОЛИ НЕСПРАВНОСТІ ВИРОБУ БУЛИ ВИКЛИКАНІ:

- недбалим поводженням з ним і неправильною його експлуатацією (наприклад – експлуатація в умовах «не побутового характеру», де використання виробу непридатне через зміну його статусу як «прилад побутового призначення»; експлуатація з порушенням вимог загально прийнятих правил безпеки при експлуатації електричних приладів, недотриманням інструкції по монтажу і експлуатації, і т.д.);
- неправильними монтажними і/або пусконаладжувальними роботами;



model
RIC42-W

ЕКСПЛУАТАЦІЯ ПРИЛАДУ

(J) буде періодично світитися, це буде засвідчувати, що обрана температура підтримується. Якщо ви зменшили показник термостата, після прасування при високій температурі, не починайте прасування, поки індикатор контролю температури, не спалахне знову.

Вибір пари

Кількість пари регулюється селектором (C).

– Встановіть селектор пари між мінімальним і максимальним положення, в залежності від кількості пари, яка вам необхідна та обраної температури [мал. 1].

Увага: прилад дає пар безперервно, тільки якщо ви тримаєте праску горизонтально. Ви можете зупинити безперервний пар, поставивши праску у вертикальне положення або при переміщенні регулятора пари ву положення “min”. Як зазначено на регуляторі (K), ви можете використовувати пару тільки при високих температурах. Якщо вибрана температура занадто низька, вода може потрапити на підошву праски.

Вибір парового удару, пара при вертикальному прасуванні.

Натисніть кнопку парового удару (E), щоб створити потужний вибух пари, яка може проникнути в тканини і розгладити найскладніші і найжорсткіші складки. Зачекайте кілька секунд, перш ніж натиснути ще раз [мал. 4].

При натисканні кнопки парового удару з деяким інтервалом ви можете гладити вертикально (штори, підвісна одягу та ін) [мал. 5].

Увага: функція парового удару може бути використана тільки при високих температурах. Зупиніть цей режим, коли загориться



model
RIC42-W

ЕКСПЛУАТАЦІЯ ПРИЛАДУ

індикатор контролю температури (J), почати прасування знову можна тільки після того, як індикатор згасне.

СУХЕ ПРАСУВАННЯ

Прасуючи без пари, дотримуйтесь інструкцій в розділі «прасування з парою», регулятор пари (C) встановіть в положення «тіп».

Функція розбризування

Переконайтесь, що в резервуарі знаходиться вода. Натисніть кнопку розбризувача (D) повільно (для щільного розбризування води) або швидко (для не щільного розбризування) [мал. 6].

Увага: для делікатних тканин, ми рекомендуємо зволоження тканини заздалегідь за допомогою функції спрея (D), або покласти вологу тканину між праскою і тканиною. Щоб уникнути фарбування, не використовуйте розбризування на шовкових і синтетичних тканинах.



model
RIC42-W

ГАРАНТІЙНІ ЗОБОВ'ЯЗАННЯ

Даний виріб призначений тільки для побутового застосування!

I. ТЕРМІН ГАРАНТІЇ ЯКОСТІ І ВІДПОВІДНОСТІ ЗАЯВЛЕНОМУ ТЕХНІЧНОМУ СТАНУ СКЛАДАЄ:

- 1) На виріб – 12 місяців з дня його продажу (підтверджується товарним чеком);
- 2) На замінені після закінчення гарантійного терміну вузли, агрегати і запасні частини – 30 днів з дня їх установки у виріб (підтверджується в гарантійному талоні відповідною відміткою з круглою печаткою сервісного підприємства).
- 3) При обміні товару на аналогічну модель у гарантійному талоні вписується дата продажу товару та дата ремонту товару шляхом обміну.

II. ВИМОГИ ДО ПРЕТЕНЗІЙ.

З метою посилення відповідальності експертів за висновок, претензії що до якості виробу і його технічного стану приймаються тільки в уповноважених сервісних підприємствах, а також у сервісних відділах роздрібно-торгівельної мережі, де був придбаний виріб.

III. ПРОВЕДЕННЯ ГАРАНТІЙНОГО РЕМОНТУ:

- 1) Гарантійний ремонт виробу здійснюється уповноваженим сервісним підприємством.
- 2) У разі проведення гарантійного ремонту гарантійний термін на сам виріб і його комплектуючі частини, які не були замінені при ремонті, продовжується на термін перебування виробу у ремонті.



model
RIC42-W

УМОВИ ГАРАНТІЙНОГО ОБСЛУГОВУВАННЯ

ШАНОВНИЙ ПОКУПЕЦЬ!

Компанія Rotex висловлює подяку за Ваш вибір і гарантує високу якість та бездоганне функціонування придбаного Вами виробу при дотриманні правил його експлуатації. Термін гарантії на всі вироби – 12 місяців з дня придбання. Даним гарантійним талоном Rotex підтверджує справність даного виробу і бере на себе зобов'язання щодо безкоштовного усунення всіх несправностей, що виникли з вини виробника. Гарантійний ремонт може бути проведений у авторизованому сервісному центрі на території України.

УМОВИ ГАРАНТІЇ:

1. Справжня гарантія має силу при дотриманні наступних умов: правильне і чітке заповнення гарантійного талона із зазначенням найменування моделі, її серійного номера, дати продажу і печатки фірми-продавця у гарантійному талоні і відірваних купонах; наявність оригіналу квитанції (чека), що містить дату покупки.
2. Rotex залишає за собою право на відмову в гарантійному обслуговуванні у випадку ненадання вищезгаданих документів або якщо інформація в них буде неповною, нерозбірливою, суперечливою.
3. Гарантія не включає періодичне обслуговування, встановлення, налаштування виробу вдома у власника.
4. Не підлягають гарантійному ремонту вироби з дефектами, що виникли унаслідок: механічних пошкоджень; недотримання умов експлуатації або помилкових дій власника; неправильного встановлення, транспортування; стихійних лих (блискавка, пожежа, повінь і т.п.), а також інших причин, що знаходяться поза контролем продавця і виробника; попадання всередину виробу сторонніх предметів, рідин, комах; ремонту або внесення конструктивних змін неуповноваженими особами; використання приладу в професійних цілях; відхилень від Державних технічних стандартів електричних мереж, телекомунікаційних і кабельних мереж; при виході з ладу деталей, що мають обмежений термін служби.
5. Справжня гарантія не обмежує законних прав споживача, наданих йому чинним законодавством.



model
RIC42-W

ОЧИЩЕННЯ

ФУНКЦІЯ САМООЧИЩЕННЯ

Функція самоочищення очищає форсунки всередині праски, та видаляє домішки. Ми рекомендуємо використовувати цю функцію кожні 10-15 днів.

Послідовність дій

- Заповніть резервуар до максимального рівня, вказаного і встановіть регулятор пари на "max"
- Встановіть ручку термостата на максимальну температуру і почекайте, поки індикатор (J) вимкнеться.
- Вийміть вилку з розетки і приведіть прилад у горизонтальне положення над раковиною.
- Тримайте кнопку очищення (L), поки не вийде вся вода, разом з паром, окропом, та домішками [мал. 7].
- Коли підшова праски охолоне, її можна очистити вологою ганчіркою.

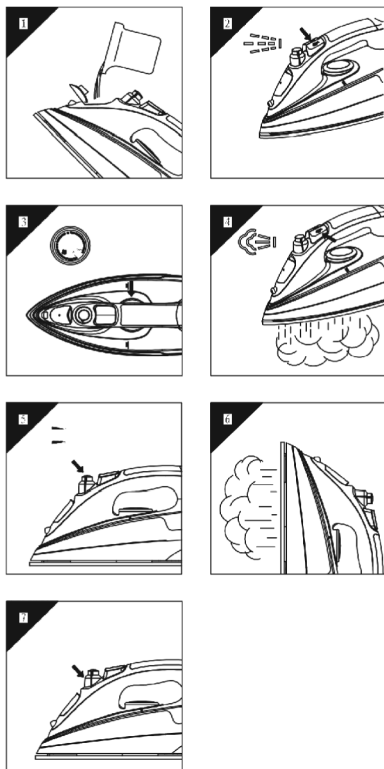
ОЧИЩЕННЯ

Зверніть увагу: перед чищенням приладу в будь-якому випадку, переконайтесь, що шнур живлення не підключений до розетки.

Всі забруднення на підшові праски можна видалити за допомогою вологої тканини та не абразивним рідким миючим засобом.

Уникайте подряпин на підшові праски, не чистіть її металевими предметами.

Пластикові деталі можна мити вологою ганчіркою, та сушити сухою тканиною.

ІЛЮСТРАЦІЇ**ПОРАДИ****ПОРАДИ ДЛЯ ВДАЛОГО ПРАСУВАННЯ**

Ми рекомендуємо використовувати самі низькі температури для тканин, які мають незвичайне оздоблення (блискітки, вишивка, монтаж і т.д.).

Якщо тканина змішана (наприклад: 40% бавовна та 60% синтетика), встановіть термостат на найменшу температуру потрібну для прасування.

Якщо ви не знаєте, склад тканини, визначіть відповідну температуру шляхом тестування на прихованому кутку одягу. Почніть з низької температури і збільшуйте її поступово, поки не досягне оптимальної температури.

Ніколи не прасуйте в області зі слідами поту та інших забруднень: температура підшови зробить ці забруднення перманентними.

Прасування є більш ефективним, якщо ви використовуєте сухий прилад при помірній температурі: надлишок тепла може призвести до псування одягу.

Щоб уникнути псування шовкового, вовняного або синтетичного одягу, прасуйте його навиворіт.

Щоб уникнути псування блискучого одягу, прасуйте в одному напрямку (відповідно до волокон) і не тисніть на праску.

Чим важче завантажена пральна машина, тим більше складок на одязі. Це також відбувається, коли кількість обертів дуже велика.

Деякі тканини легше прасувати, якщо вони не повністю сухі. Наприклад, шовк завжди слід прасувати вологим.