

ARDESTO

МАСЛЯНИЙ РАДІАТОР
Інструкція з експлуатації

OIL FILLED RADIATOR
Instruction manual



OFH-07X1, OFH-09X1, OFH-11X1

УВАГА: ПЕРЕД ЕКСПЛУАТАЦІЄЮ УВАЖНО ПРОЧИТАЙТЕ ІНСТРУКЦІЮ З ЕКСПЛУАТАЦІЇ

Під час використання електричного приладу слід дотримуватись основних заходів безпеки, включно з наступним:

УВАГА: Щоб знизити ризик виникнення пожежі, запобігти удару струмом або травм:

1. Цей прилад не призначений для використання особами (в тому числі дітьми) з обмеженими фізичними, сенсорними чи розумовими можливостями або з відсутністю необхідного досвіду чи знань, крім випадків, коли особа, відповідальна за їх безпеку, здійснює нагляд чи інструктаж відносно експлуатації приладу.
2. Не дозволяйте дітям гратись з приладом.
3. Прилад призначений лише для домашнього використання.
4. Підключіть прилад до однофазного джерела живлення змінного струму з напругою, зазначеною на паспортній табличці.
5. Не накривайте обігрівач, щоб уникнути його перегріву.
6. Не залишайте увімкнений обігрівач без нагляду. Завжди вимикайте прилад (за допомогою перемикача «OFF» («Вимк.»)) і відключайте його з розетки після використання.
7. Прилад має захист від перекидання. Якщо прилад впав, робота приладу зупиняється.
8. Будьте особливо уважні, коли біля обігрівача знаходяться діти, особи з обмеженими можливостями чи літні особи, і завжди, коли обігрівач перебуває увімкнений без нагляду.
9. Обігрівач не можна ставити безпосередньо під електричною розеткою.
10. Не накривайте шнур килимом чи іншими предметами. Розташуйте шнур так, щоб він не перетинав прохід та не заважав переміщенню.
11. Не використовуйте прилад з пошкодженим шнуром чи вилкою, а також пошкоджений або несправний прилад.
12. Якщо пошкоджено шнур живлення, виробник або спеціаліст сервісного центру чи аналогічний фахівець повинен замінити шнур, щоб запобігти виникненню небезпечної ситуації.
13. Не використовуйте подовжувач, бо він може стати причиною перегріву або пожежі.
14. Використовуйте прилад в добре провітрюваному приміщенні. Не вставляйте і не допускайте потрапляння об'єктів в будь-які вентиляційні або випускні отвори. Щоб уникнути пожежі, не блокуйте жодним чином повітряні або випускні отвори. Не використовуйте прилад на м'яких поверхнях, наприклад на ліжку, де отвори може бути заблоковано. Використовуйте обігрівач тільки на рівних сухих поверхнях.
15. Не використовуйте обігрівач біля легкозаймистих матеріалів, поверхонь чи речовин через можливість виникнення пожежі. Тримайте прилад щонайменше на відстані 1 м від легкозаймистих матеріалів, поверхонь чи речовин.
16. Не використовуйте обігрівач у місцях зберігання бензину, фарби чи інших легкозаймистих речовин, наприклад у гаражах чи виробничих приміщеннях через високу температуру, виникнення електричних дуг чи іскріння деталей всередині обігрівача.
17. Не використовуйте обігрівач біля ванної, душа чи басейна. Не встановлюйте обігрівач у місцях, де він може впасти у ванну або іншу ємність з водою.
18. Прилад нагрівається під час використання. Щоб уникнути опіків та пошкоджень, не торкайтесь гарячих поверхонь обігрівача. Для переміщення використовуйте ручки,

якщо вони передбачені.

19. Не вмикайте обігрівач в одну розетку з іншими електроприладами, тому що може виникнути перевантаження.
20. Обігрівач наповнений точною кількістю спеціального масла.
21. Ремонт, в ході якого необхідно відкрити ємність з маслом, проводить виключно виробник або спеціаліст сервісного центру, до якого слід звернутись у разі витікання масла.
22. Під час утилізації приладу необхідно дотримуватись інструкцій стосовно утилізації масла.
23. Заборонено користуватися приладом в приміщенні площею менше 5 м².
24. Не розміщуйте шнур живлення поблизу гарячих поверхонь приладу.

ТЕХНІЧНІ ПАРАМЕТРИ

1. Терморегулятор
2. Перемикач потужності
3. Секції корпусу
4. Місце для зберігання шнура
5. Колеса



ТЕХНІЧНІ ХАРАКТЕРИСТИКИ

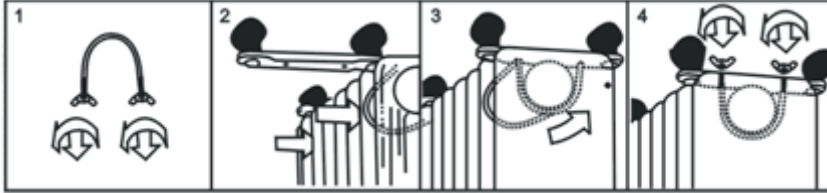
Модель	I	II	III
OFH-07X1	600 Вт	900 Вт	1500 Вт
OFH-09X1	800 Вт	1200 Вт	2000 Вт
OFH-11X1	1000 Вт	1500 Вт	2500 Вт

КОМПЛЕКТАЦІЯ

- Масляний радіатор - 1 шт.
 Колісна база - 2 опори та 4 колеса
 Інструкція з експлуатації - 1 шт.
 Гарантійний талон (доданий в інструкцію) – 1 шт.

Інструкція з монтажу:

В комплект входять колеса, які необхідно прикріпити перед використанням обігрівача. **УВАГА!** Не використовуйте прилад, якщо колеса не прикріплені. Масляний радіатор необхідно поставити у вертикальне положення (колеса знизу, регулятори зверху). Використання приладу в іншому положенні може призвести до виникнення небезпечних ситуацій.



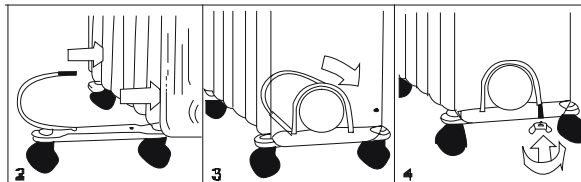
1. Переверніть корпус радіатора і поставте його на рівну поверхню. Перевірте, чи він знаходиться на стійкій поверхні і не зможе впасти.
2. Відкрутіть гайки з U-подібного болта, прикріпіть U-подібний болт до U-подібного фланця між першою та другою секціями (біля передньої кришки).
3. Щоб прикріпити опорну пластину коліс до корпусу радіатора, слід вставити різьбові кінці U-подібного болта в отвори на опорній пластині.
4. Прикрутіть гайки назад до U-подібного болта U і добре закріпіть гайку.

Примітка: не затягуйте занадто сильно, що може призвести до пошкодження фланця радіатора.

5. Відкрутіть сферичну гайку від коліс, вирівняйте вал до отвору опорної пластини, вставте і закрутіть сферичну гайку.

6. Повторіть кроки 2, 3, 4 і 5 на задній частині радіатора для монтажу задніх коліс.

Примітка: задні колеса необхідно встановити між двома крайніми секціями.



ІНСТРУКЦІЯ З ВИКОРИСТАННЯ

1. Перед використання приладу переконайтесь, що він стоїть на плоскій та стійкій поверхні. Розміщення на похилій поверхні може призвести до пошкодження.
2. Поставте всі перемикачі в позицію «Вимк» і увімкніть прилад в правильно заземлену розетку. Перевірте, чи вилка щільно прилягає до розетки.
3. Поверніть терморегулятор за годинниковою стрілкою до позиції MAX і увімкніть обігрівач: перемикач I для низького рівня потужності, перемикач II для середнього і обидва ввімкнені перемикачі для високого рівня потужності.
4. Як тільки необхідна температура в кімнаті досягнута, повільно поверніть терморегулятор проти годинникової стрілки, поки не відбудеться вимкнення

світлового індикатора. Терморегулятор можна залишити у цьому положенні. Якщо температура у кімнаті буде падати нижче заданої температури, то терморегулятор буде автоматично вмикатись, щоб підтримувати температуру. Таким чином температура у кімнаті буде залишатись незмінною з максимальною економією електроенергії.

5. Щоб змінити задану температуру поверніть терморегулятор за годинниковою стрілкою для збільшення температури або проти годинникової стрілки – для зменшення.
6. В обігрівача є система захисту від перегріву, яка вимикає прилад, коли деталі обігрівача стають занадто гарячими.
7. Щоб повністю вимкнути обігрівач, поверніть всі перемикачі в позицію «Вимк» і вийміть вилку з розетки.

ТЕХНІЧНЕ ОБСЛУГОВУВАННЯ

1. Витягніть вилку з розетки та дайте радіатору охолонути перед чищенням.
2. Протріть радіатор м'якою вологою (не мокрою) ганчіркою.

УВАГА:

Не занурюйте обігрівач у воду.

Не використовуйте хімічні миючі засоби та абразивні речовини.

Не допустіть потрапляння води всередину, це може спричинити виникнення небезпечної ситуації.

3. Після використання намотайте шнур на котушку. Зберігайте прилад у чистому та сухому місці.
4. У разі виявлення несправності чи виникнення будь-яких сумнівів щодо правильної роботи приладу, не намагайтеся самостійно лагодити радіатор. Це може спричинити пожежу або удар струмом.

Належна утилізація приладу



Цей знак означає, що даний прилад не можна утилізувати разом з іншими побутовими відходами. Щоб уникнути негативного впливу на навколишнє середовище або здоров'я людини, спричиненого неконтрольованою утилізацією відходів, необхідно виконувати вимоги по утилізації даного приладу для забезпечення повторного використання матеріальних ресурсів.

Здайте спрацьований прилад у спеціалізований пункт або зверніться до продавця, у якого придбали даний прилад, де його відправлять на екологічно безпечну переробку.

WARNING: READ THIS OWNER'S MANUAL CAREFULLY BEFORE USE

When using an electrical appliance, basic safety precautions should always be observed, including the following:

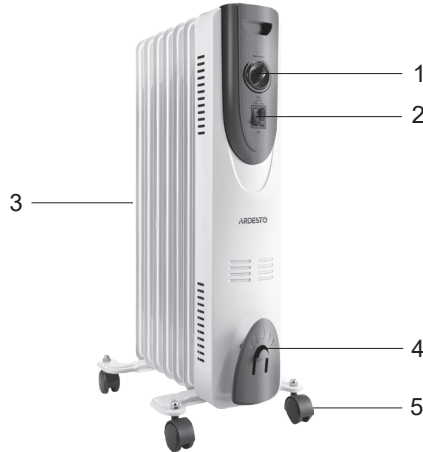
WARNING: To reduce the risk of fire, electrical shock, or injury to person:

1. This appliance is not intended for use by persons (including children) with reduced physical, sensory or mental capabilities, or lack of experience and knowledge, unless they have been given supervision or instruction concerning use of the appliance by a person responsible for their safety.
2. Children should be supervised to ensure that they do not play with the appliance.
3. The product is for household use only.
4. Connect the appliance to single phase AC supply of the voltage specified on the rating plate.
5. In order to avoid overheating, do not cover the heater.
6. Never leave the heater unattended while it is in use. Always turn the product to the OFF position and unplug it from the electrical outlet when not in use.
7. The device has tip over switch protection. If the device falls, the device stops working.
8. Extreme caution is necessary when any heater is used by or near children, invalids or elderly person and whenever the heater is left operating and unattended.
9. The heater must not be located immediately below an electrical socket-outlet.
10. Do not run cord under carpeting and do not cover cord with throw rugs, runners or the like. Arrange cord away from traffic area and where it will not be tripped over.
10. Do not operate the heater with a damaged cord or plug, or after the heater malfunctions, has been dropped, or damaged in any manner.
12. If the supply cord is damaged, it must be replaced by the manufacturer or its service agent or a similarly qualified person to avoid a hazard.
13. Avoid the use of an extension cord as this may overheat and cause a risk of fire.
14. Use the heater in a well-ventilated area. Do not insert or allow objects to enter any ventilation or exhaust opening. To prevent a possible fire, do not block air intakes or exhaust openings in any manner. Do not use on soft surfaces, like a bed, where openings may become blocked. Use the heater on flat, dry surfaces only.
15. Do not place this heater near flammable materials, surfaces or substances, as there may be a risk of fire. Keep the above flammable materials, surfaces or substances at least 1m from the front of the product and keep them away from the sides and rear.
16. Do not use the heater in any areas where petrol, paint or other flammable liquids are stored e.g. Garages or workshops as a hot, arcing or sparking parts inside the heater.
17. Don't use this heater in the immediate surroundings of a bath, a shower or a swimming pool. Never locate the heater where it may fall into bathtub or other water container.
18. This heater is hot when in use. To avoid burns and personal injury, do not let bare skin touch hot surfaces. If provided, use handles when moving the product.
19. Be sure that no other appliances are in use on the same electrical circuit as your product as an overload can occur.
20. This heater is filled with a precise quantity of special oil.
21. Repair requiring opening of the oil container are only to be made by the manufacturer or his service agent who should be contacted if there is an oil leakage.
22. Regulations concerning the disposal of oil when scrapping the appliance have to be followed.

23. The heater should not be used in a room, of which the floor area is less than 5 M².
 24. The cord shouldn't be placed nearby the hot surface of the appliance.

SPECIFICATIONS

1. Thermostat knob
2. Power switch
3. Radiant fins
4. Cord storage
5. Castor



Technical data:

Model	I	II	III
OFH-07X1	600W	900W	1500W
OFH-09X1	800W	1200W	2000W
OFH-11X1	1000W	1500W	2500W

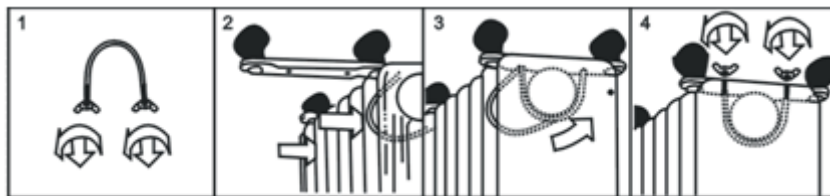
Equipment:

- Oil filled radiator - 1 pc.
 Wheelbase - 2 mounting plates and 4 wheels
 Instruction manual - 1 pc.
 Warranty card (added to the instruction manual) - 1 pc.

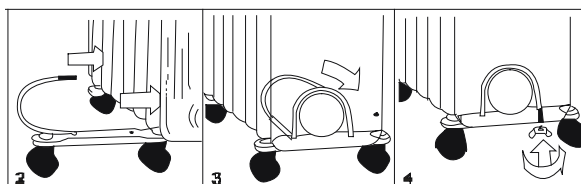
Assembly instructions:

The heater is packaged with the feet unattached. You must attach them before operating the heater.

WARNING: Do not operate without feet attached. Do operate the heater only in upright position (feet on the bottom, controls on the top), any other position could create a hazardous situation.



1. Place the radiator body upside-down on a scratch-free location, make sure it is stable and will not fall.
 2. Screw off the wing nuts from the U-shaped bolt provided, attach the U-shaped bolt to the U-facing flange between first and second fins (near the front cover).
 3. To attach the castor mounting plate to the radiator body, you should insert the threaded ends of the U bolt in the holes on the castor mounting plate.
 4. Screw the wing nuts back to the U bolt and fasten the wing nut properly.
- Note:** do not over tighten, which may cause the damage of radiator flange.
5. Screw off spherical nut from the castor, align the shaft to the hole of the castor mounting plate, insert in, and screw on the spherical nut.
 6. Repeat 2, 3, 4 and 5 on the rear of radiator for mounting of the rear castors.
- Note:** the rear castors must be mounted between the end two fins.



INSTRUCTIONS FOR USE

1. Before using the heater, make sure that it is on a flat and stable surface, damage may occur if it is placed on an incline or decline.
2. Set all the controls to OFF position and insert the plug into a socket-outlet with well grounded. Be sure that plug fits firmly.
3. Rotate the thermostat knob clockwise to MAX position and switch the heater on as follow: the switch I for low heat, the switch II for medium heat and both switches on for high heat.
4. When your room reaches the desired temperature, now slowly rotate the thermostat knob counter clockwise until the pilot light goes out. The thermostat can now be left at this setting. As soon as the room temperature has dropped below the set temperature, the unit will switch it self on automatically until the set temperature has been reached again. In this way the room temperature remains constant with the most economical use of electricity.

5. If you want to change the room temperature setting, rotate the thermostat knob clockwise to raise the temperature, or counter clockwise to lower it.
6. This heater includes an overheat protection system that shuts off the heater when parts of the heater are getting excessively hot.
7. To completely shut the heater off, turn all the controls to OFF, and remove plug from the socket-outlet.

MAINTENANCE

1. Always remove the plug from the socket-outlet and allow the radiator to cool down before clean it.
2. Wipe radiator with a soft damp (not wet) cloth.

WARNING:

Do not immerse the heater in water.

Do not use any cleaning chemicals such as detergents and abrasives.

Do not allow the interior to get wet as this could create a hazard.

3. To store away the heater, wind the cable round bobbin and store the heater in a clean dry place.
4. In case of malfunction or doubt, do not try to repair the radiator yourself, it may result in a fire hazard or electric shock.

Conformity with Directives

This product is CE marked to denote conformity with Directives 2006/95/EC (Low Voltage) and the EMC directive (2004/108/EC), as amended.

Correct Disposal of this product



This marking indicates that this product should not be disposed with other household wastes throughout the EU. To prevent possible harm to the environment or human health from uncontrolled waste disposal, recycle it responsibly to promote the sustainable reuse of material resources. To return your used device, please use the return and collection systems or contact the retailer where the product was purchased. They can take this product for environmental safe recycling.

Умови гарантії:

Завод гарантує нормальну роботу виробу протягом 12 місяців з моменту його продажу за умов дотримання споживачем правил експлуатації і догляду, передбачених цією інструкцією. Термін служби виробу 5 років.

Щоб уникнути непорозумінь, переконливо просимо Вас уважно вивчити Інструкцію з експлуатації, умови гарантійних зобов'язань, перевірити правильність заповнення гарантійного талона. Гарантійний талон дійсний тільки за наявності правильно та чітко зазначених: моделі, серійного номера виробу, дати продажу, чітких відбитків печаток фірми-продавця, підпису покупця. Модель та серійний номер виробу повинні відповідати зазначеним у гарантійному талоні.

При порушенні цих умов, а також у випадку, коли дані, зазначені в гарантійному талоні змінені, стерті або переписані, гарантійний талон визнається недійсним.

Налаштування та установка (монтаж, підключення тощо) виробу, описані в документації, що додається до нього, можуть бути виконані як самим користувачем, так і фахівцями АСЦ відповідного профілю і фірм-продавців (на платній основі). При цьому особа (організація), що встановила виріб, несе відповідальність за правильність і якість установки (налаштування). Просимо Вас звернути увагу на важливість правильної установки виробу як для його надійної роботи, так і для отримання гарантійного та безкоштовного сервісного обслуговування. Вимагайте від спеціаліста з налаштування внести всі необхідні відомості про установку до гарантійного талона.

У разі виходу виробу з ладу протягом гарантійного терміну експлуатації з вини виробника, власник має право на безкоштовний гарантійний ремонт при пред'явленні правильно заповненого гарантійного талона, виробу в заводській комплектації та упаковці до гарантійної майстерні або до місця придбання. Здоволення претензій споживача через провину виробника провадиться відповідно до закону України «Про захист прав споживачів». При гарантійному ремонті термін гарантії подовжується на час ремонту та пересилання.

Warranty conditions:

The plant guarantees normal operation of the product within 12 months from the date of the sale, provided that the consumer complies with the rules of operation and care provided by this Manual. Service life of the product is 5 years. In order to avoid any misunderstanding we kindly ask you to carefully study the Owner's Manual, the terms of warranty, and check the correctness of filling the Warranty Card. The Warranty Card is valid only if the following information is correctly and clearly stated: model, serial number of the product, date of sale, clear seals of the company-seller, signature of the buyer. The model and serial number of the product must correspond to those specified in the Warranty Card. If these terms are violated, and if the information specified in the Warranty Card is changed, erased or rewritten, the Warranty Card is considered invalid. Setup and installation (assembly, connection, etc.) of the appliance are described in the attached documentation; they can be carried out both by the user, and by specialists having the necessary qualification sent by SC or selling companies (on a paid basis). In this case, the person (the institution) installing the appliance shall be responsible for the correctness and quality of installation (setup). Please pay attention to the importance of the correct installation of the appliance, both for its reliable operation, and for obtaining warranty and free service. Require the installation specialist to enter all the necessary information about the installation in the Warranty Card. In case of failure of the appliance during the warranty period by the fault of the manufacturer, the owner is entitled to free warranty repair upon presentation of the correctly filled Warranty Card together with the appliance in the factory configuration packed in the original packaging to the warranty workshop or the place of its purchase. Satisfaction of the customer's claim due to the fault of the manufacturer shall be made in accordance with the law of Ukraine «On Protection of Consumers' Rights». In the case of warranty repair the warranty period shall be extended for the period of repair and shipment.

ГАРАНТІЙНИЙ ТАЛОН ARDESTO

Шановний Покупець! Вітаємо Вас з придбанням приладу торговельної марки ARDESTO, який був розроблений та виготовлений у відповідності до найвищих стандартів якості, та дякуємо Вам за те, що Ви обрали саме цей прилад.

Просимо Вас зберігати талон протягом гарантійного періоду. При купівлі виробу вимагайте повного заповнення гарантійного талону.

1. Гарантійне обслуговування здійснюється лише за наявності правильно і чітко заповненого оригінального гарантійного талону, у якому вказані: модель виробу, дата продажу, серійний номер, термін гарантійного обслуговування, та печатки фірми-продавця.*
2. Строк служби побутової техніки складає 5 років.
3. Виріб призначений для використання у споживчих цілях. У разі використання виробу в комерційній діяльності продавець/виробник не несуть гарантійних зобов'язань, сервісне обслуговування виконується на платній основі.
4. Гарантійний ремонт виконується впродовж терміну, вказаного в гарантійному талоні на виріб, в уповноваженому сервіс-центрі на умовах та в строки, визначені чинним законодавством України.
5. Виріб знімається з гарантії у випадку порушення споживачем правил експлуатації, викладених в інструкції з виробу.
6. Виріб знімається з гарантійного обслуговування у випадках:
 - використання не за призначенням та не у споживчих цілях;
 - механічні пошкодження;
 - пошкодження, що виникли у наслідок потрапляння всередину виробу сторонніх предметів, речовин, рідин, комах;
 - пошкодження, що викликані стихійними лихами (дощем, вітром, блискавкою та ін.), пожежею, побутовими факторами (надмірна вологість, запиленість, агресивне середовище та ін.);
 - пошкодження, що викликані невідповідністю параметрів живлення, кабельних мереж державним стандартам та інших подібних факторів;
 - при експлуатації обладнання в електромережі з відсутнім єдиним контуром заземлення;
 - при порушенні пломб встановлених на виробі;
 - відсутності серійного номера пристрою, або неможливості його ідентифікувати.
7. Гарантія не розповсюджується на витратні матеріали та аксесуари, а також фільтри, полиці, ящики, підставки та інші ємності для зберігання продуктів.
8. Термін гарантійного обслуговування складає 12 місяців з дня продажу.

* Відривні талони на технічне обслуговування надаються авторизованим сервісним центром.

Комплектність виробу перевірено. Із умовами гарантійного обслуговування ознайомлений, претензій не маю.

Підпис покупця _____

Авторизований сервісний центр ІП «І-АР-СІ»

Адреса: вул. Марка Вовчка, 18-А, Київ, 04073, Україна

Тел.: 0 800 300 345; (044) 230 34 84; 390 55 12

www.erc.ua/service

Інформація про виріб

Виріб

Модель

Серійний номер

Інформація про продавця

Назва торгової організації

Адреса

Дата продажу

Штамп продавця

Талони на гарантійне обслуговування

Талон № 3

Штамп продавця

Дата звернення

Причина
пошкодження

Дата
виконання

Талон № 2

Штамп продавця

Дата звернення

Причина
пошкодження

Дата
виконання

Талон № 1

Штамп продавця

Дата звернення

Причина
пошкодження

Дата
виконання