



КЕРІВНИЦТВО З ЕКСПЛУАТАЦІЇ
МАСЛЯНИЙ РАДІАТОР

РУКОВОДСТВО ПОЛЬЗОВАТЕЛЯ
МАСЛЯНИЙ РАДІАТОР

WETAIR WOH-7L
WETAIR WOH-9L



(УКР) УВАГА!

Недотримання інструкцій може бути причиною уражень електричним струмом, призвести до пожежі та/або серйозних тілесних ушкоджень. Документація, що входить в комплект поставки, при втраті не відновлюється. Виробник має право на внесення змін в технічні характеристики.

Шановний покупець! Вітаємо Вас з придбанням нового масляного радіатора.

При правильному використанні він прослужить Вам довгі роки.

Дана інструкція з експлуатації призначена для ознайомлення користувача з пристроєм. Будь-ласка, уважно вивчіть нижче наведену інформацію. Вона містить важливі вказівки із заходів безпеки, експлуатації та обслуговування обігрівача. Подбайте про збереження даної інструкції і, якщо обігрівач переходить у власність іншої особи, передайте її разом з пристроєм.

ЗМІСТ

1. Призначення пристрою	4
2. Експлуатаційні обмеження	4
3. Технічні характеристики	6
4. Складові частини пристрою.....	6
5. Підготовка пристрою до використання	7
6. Використання пристрою	7
7. Дії в екстремальних умовах	8
8. Технічне обслуговування пристрою	8
9. Догляд за пристроєм	8
10. Термін експлуатації	8
11. Гарантії	8
12. Сертифікація продукції	8
13. Гарантійний талон	9

(РУС) ВНИМАНИЕ!

Несоблюдение инструкции может быть причиной поражения электрическим током, привести к пожару и / или серьезных телесных повреждений. Документация, входящая в комплект поставки, при потере не восстанавливается. Производитель имеет право на внесение изменений в технические характеристики.

Уважаемый покупатель! Поздравляем Вас с приобретением нового масляного радиатора.

При правильном использовании он прослужит Вам долгие годы.

Данная инструкция по эксплуатации предназначена для ознакомления пользователя с устройством. Пожалуйста, внимательно изучите ниже приведенную информацию. Она содержит важные указания по мерам безопасности, эксплуатации и обслуживания обогревателя. Пожалуйста, позаботьтесь о сохранении данной инструкции и, если обогреватель переходит в собственность другому лицу, передайте ее вместе с устройством.

СОДЕРЖАНИЕ

1. Назначение устройства.....	12
2. Эксплуатационные ограничения.....	12
3. Технические характеристики.....	14
4. Составные части устройств	14
5. Подготовка устройства к использованию.....	15
6. Использование устройства	15
7. Действия в экстремальных условиях	16
8. Техническое обслуживание устройства	16
9. Уход за устройством	16
10. Срок эксплуатации.....	16
11. Гарантия.....	16
12. Сертификация продукции.....	16
13. Гарантийный талон	17

1. ПРИЗНАЧЕННЯ ПРИСТРОЮ

Масляний радіатор - це сучасне джерело м'якого та комфортного тепла, призначеного для основного та додаткового обігріву будівель та приміщень. Радіатори зручні у користуванні. Вони екологічно чисті та здатні забезпечити високий рівень затишку та комфорту в будь-якому приміщенні. Вони працюють безшумно і не потребують особливої установки чи монтажних робіт.

2. ЕКСПЛУАТАЦІЙНІ ОБМЕЖЕННЯ

2.1. Пристрій призначений для використання тільки у побутових цілях. Якщо пристрій використовується у будь-яких інших цілях, тобто не за призначенням (професійне або комерційне використання, великі об'єми робіт тощо), або невірно, виробник не несе ніякої відповідальності за причинені цим збитки, а пристрій автоматично вважається не гарантійним.

2.2. Не використовуйте пристрій за межами приміщення.

2.3. Не встановлюйте пристрій у приміщенні з підвищеною вологістю (наприклад, у ванній кімнаті) або у безпосередній близькості з водою. Не опускайте пристрій у воду чи будь-які інші рідини.

2.4. Не використовуйте пристрій у приміщенні, де зберігаються кислоти, спиртовмісні або масляні рідини.

2.5. Не розпилюйте аерозолі поблизу пристрою.

2.6. Не використовуйте пристрій, якщо у повітрі присутні легкозаймисті пари: спирт, бензин, інсектициди тощо.

2.7. Не використовуйте пристрій у запиленому середовищі або якщо у повітрі підвищена концентрація будь-якої речовини, що не входить до нормального складу повітря.

2.8. Не встановлюйте пристрій:

- на м'яких поверхнях;
- на килимі з довгим ворсом;
- поблизу джерел відкритого вогню чи гарячих поверхонь;
- у безпосередній близькості від опалювальних пристроїв;
- безпосередньо під розеткою живлення.

2.9. Не використовуйте пристрій у безпосередній близькості до інших предметів, щоб запобігти короткому замиканню чи пожежі.

2.10. Ні в якому разі не накривайте працюючий пристрій!

2.11. Не блокуйте отвори для входу чи виходу повітря. Не вставляйте в отвори сторонні предмети, це може призвести до ураження струмом або пошкодження обігрівача.

2.12. Не залишайте працюючий пристрій без нагляду.

2.13. Не торкайтесь до пристрою вологими руками.

2.14. Місце подачі гарячого повітря має високу температуру. Не доторкайтесь до нього.

2.15. Ніколи не виймайте вилку з розетки, тримаючи її за провід.

2.16. Щоб уникнути загорання, не розміщуйте провід електроживлення під килимовим покриттям, поруч з гарячими плитами, радіаторами, обігрівачами та іншими джерелами тепла.

2.17. Переконайтесь, що кабель електроживлення не підлягає впливу гарячих чи гострих предметів.

2.18. Використовуйте подовжувач, щоб збільшити відстань розташування пристрою від розетки, але площа поперечного перерізу кабеля подовжувача повинна бути такою самою або більшою, ніж площа поперечного перерізу кабеля електроживлення пристрою. Довжина кабелю електроживлення підібрана таким чином, щоб уникнути його переплітання чи відключення від мережі електроживлення.

2.19. З метою уникнення небезпеки, не підключайте пристрій до мережі електроживлення використовуючи інші пристрої, такі як таймер чи програматор включення/виключення, розетки з дистанційним керуванням, якщо такі пристрої не розраховані на відповідне навантаження.

2.20. Після використання ніколи не обмотуйте кабель електроживлення навколо пристрою, так як з часом це може призвести до його пошкодження. Завжди розпрямляйте кабель електроживлення під час зберігання.

2.21. Заборонено використовувати пристрій, якщо кабель електроживлення чи вилку пошкоджено. Зверніться до фахівця для їх заміни.

2.22. Для додаткового захисту доцільно встановити пристрій захисного відключення (ПЗВ). Зверніться до кваліфікованого фахівця.

2.23. Не використовуйте пристрій, якщо він несправний, відсутні деякі його деталі, Ви його впустили чи пошкодили.

2.24. Не вносьте зміни у механізм пристрою, це призведе до втрати гарантії.

2.25. Не використовуйте деталі, які не входять в комплект поставки.

2.26. Будь-яке помилкове підключення позбавляє Вас права на гарантійне обслуговування.

2.27. Слідкуйте за правильністю користування пристроєм та його використанням за призначенням, щоб запобігти його поломці, короткому замиканню, пожежі, ураженню електричним струмом.

2.28. Увага! Даний пристрій не іграшка. Не дозволяйте дітям гратись з пристроєм.

2.29. Діти не усвідомлюють небезпеку, пов'язану з використанням електроприладів, тому не залишайте дітей без догляду поблизу обігрівача. Пристрій заборонено використовувати особам зі зниженими фізичними, чуттєвими, психічними здатностями та особам з недостатніми знаннями чи досвідом.

Особа, відповідальна за безпеку, має наглядати за ними та провести інструктаж з використання обігрівача.

2.30. Особам, не знайомим з інструкцією по експлуатації, а також особам, які знаходяться під впливом дії медичних препаратів, алкоголю чи наркотиків, заборонено використовувати пристрій.

2.31. Технічне обслуговування пристрою повинні виконувати фахівці. Не намагайтесь самостійно ремонтувати електричні чи механічні вузли пристрою. Використання обігрівача після неправильного ремонту може стати небезпечним для його користувачів.

2.32. Якщо Ви не плануєте використовувати пристрій тривалий час, обов'язково від'єднайте його від електричної мережі та зберігайте у заводському упакуванні.

2.33. Вимикайте пристрій з мережі електроживлення перед його очищенням, ремонтом, перенесенням в інше місце та після його використання.

2.34. Зберігайте пристрій у місці, недоступному для дітей.

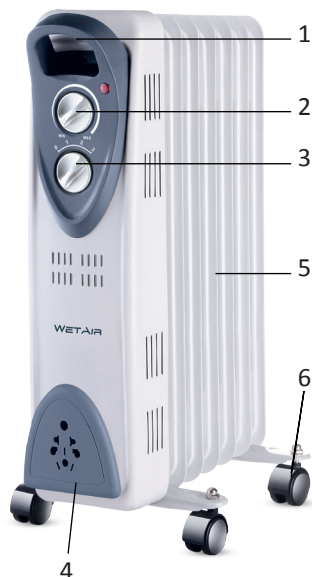
2.35. Дана інструкція не охоплює всі можливі ситуації, які можуть виникнути під час експлуатації пристрою. Як і у випадку з будь-якою іншою електричною побутовою технікою, під час експлуатації і технічного обслуговування використовуйте всі загальні знання щодо використання та обслуговування.

3. ТЕХНІЧНІ ХАРАКТЕРИСТИКИ

Модель	WON-7L	WON-9L
Потужність	1500 Вт	2000 Вт
Електроживлення	~220-240 В/10А/50 Гц	~220-240 В/10А/50 Гц
Тип керування	механічне	механічне
Автоматичне відключення при перегріві	+	+
Вага нетто	5.3 кг	6.3 кг

Адреса сервісного центру: Україна, м. Київ, вул. Магнітогорська 1.
Телефон: (044) 599-76-55.

4. СКЛАДОВІ ЧАСТИНИ ПРИСТРОЮ



1. Ручка обігрівача
2. Ручка термостата
3. Ручка потужності
4. Гак для зберігання дроту
5. Корпус обігрівача (секції)
6. Колесо

5. ПІДГОТОВКА ПРИБОРУ ДО ВИКОРИСТАННЯ

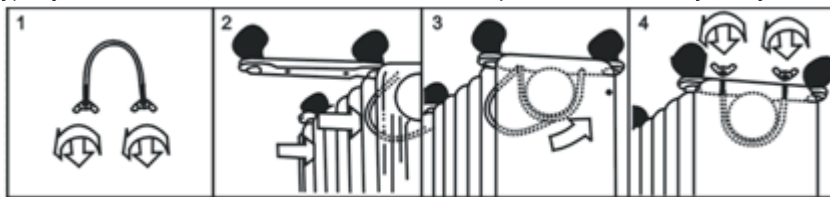
УВАГА! Перевірте співпадання параметрів електромережі (напругу, В; частоту, Гц та силу струму, А) зі значеннями, вказаними на маркуванні пристрою (також дивіться значення таблиці у Розділі 3).

Пристрій призначений для роботи лише в електромережі змінного струму. Якщо пристрій буде використовуватись при неякісному енергопостачанні, а параметри електромережі не будуть відповідати встановленим нормам ДСТУ, пристрій автоматично вважається негарантійним. Пристрій має клас електрозахисту I, тобто потребує заземлення.

5.1. Вийміть пристрій з коробки та звільніть його від усіх пакувальних матеріалів. Після переміщення радіатора з холоду в тепле приміщення, витримайте його при кімнатній температурі не менше години.

5.2. Нагрівач упакований з відкрученими колесами. Ви повинні приєднати їх перед використанням нагрівача.

УВАГА! Не працюйте без прикріплених коліс. Користуйтеся нагрівачем лише у вертикальному положенні (колеса на нижній частині корпусу, регулятори зверху), будь-яке інше положення може створити небезпечну ситуацію.



5.3. Переверніть корпус радіатора та встановіть на рівну гладку поверхню, переконайтеся, що він стоїть стабільно і не падає.

5.4. Відкрутіть гайки з U-образного болта, прикріпіть U-подібний болт до U-фланця між першим та другим секціями (біля передньої кришки).

5.5. Щоб прикріпити монтажну пластину колеса до корпусу радіатора, слід вставити різьбові кінці болта U в отвори на монтажній пластині коліс.

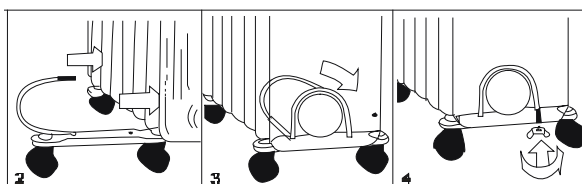
5.6. Прикрутіть гайки назад до болта U і зафіксуйте гайку.

ПРИМІТКА: не перекручуйте, що може призвести до пошкодження фланця радіатора.

5.7. Відкрутіть сферичну гайку від ролика, вирівняйте вал до отвору монтажної пластини коліс, вставте його і закрутіть сферичну гайку.

5.8. Повторіть пункти 2, 3, 4 і 5 на задній частині радіатора для монтажу задніх коліс.

ПРИМІТКА: задні колеса повинні бути встановлені між кінцями двох ребер.



5.9. Щоб позбавитись від неприємного запаху при першому використанні нового пристрою, включіть його на максимальну потужність на деякий час.

6. ВИКОРИСТАННЯ ПРИСТРОЮ

- 6.1. Перш ніж використовувати нагрівач, переконайтеся, що він знаходиться на рівній і стійкій поверхні. Пошкодження може виникнути, якщо воно поміщено на нахил або відхилення.
- 6.2. Встановіть усі регулятори в положення OFF (Вимк.), вставте штепсельну вилку в розетку з заземленням. Переконайтеся, що штепсель щільно прилягає до пристрою.
- 6.3. Поверніть ручку термостата за годинниковою стрілкою до положення MAX і переведіть нагрівач наступним чином: вимикач I для малого нагрівання, перемикач II для середнього тепла і обидва включаються для великого тепла.
- 6.4. Коли ваша кімната досягне бажаної температури, тепер повільно повертайте ручку термостата проти годинникової стрілки, доки індикатор не згасне. Тепер термостат можна залишити на цій установці. Як тільки температура в приміщенні опуститься нижче встановленої температури, пристрій автоматично вмикається, доки знову не буде досягнута встановлена температура. Таким чином, кімнатна температура залишається постійною з найбільш економічним використанням електрики.
- 6.5. Якщо потрібно змінити настройку температури в приміщенні, поверніть ручку термостата за годинниковою стрілкою, щоб підняти температуру, або проти годинникової стрілки, щоб опустити її.
- 6.6. Нагрівач містить систему захисту від перегріву, яка вимикає нагрівач, коли частини нагрівача стають надто гарячими.
- 6.7. Щоб повністю вимкнути нагрівач, переведіть всі регулятори в положення OFF (Вимк.), вийміть вилку з розетки.

7. ДІЇ В ЕКСТРЕМАЛЬНИХ УМОВАХ

Щоб уникнути людського травматизму, а також ушкодження внутрішніх частин пристрою, радіатор має систему безпеки, що автоматично виключає його у випадку перегріву. Якщо пристрій перегрівся:

- 7.1 Поставте перемикачі режимів у положення «0», регулятор температури - на мінімум і витягніть вилку з розетки.
- 7.2 Перш ніж знову включати пристрій, дайте йому охолонути протягом 30 хвилин.
- 7.3 Підключіть пристрій до електромережі та включіть його. Якщо робота пристрою все ж таки свідчить про наявність неполадок, негайно виключіть його з розетки та зверніться до найближчого сервісного центру.

8. ТЕХНІЧНЕ ОБСЛУГОВУВАННЯ ПРИСТРОЮ

У разі поломки чи ушкодження не намагайтесь ремонтувати пристрій самостійно. Зверніться у спеціалізовану майстерню чи до фахівця. Некваліфікований ремонт може спричинити виникнення значної небезпеки. Всі роботи мають здійснюватись при відключеному пристрою від мережі електроживлення.

9. ДОГЛЯД ЗА ПРИСТРОЄМ

- 9.1 Регулярно (не рідше 2 разів за опалювальний сезон) очищайте радіатор.
- 9.1 Перед тим, як проводити очищення, від'єднайте обігрівач від електромережі та дайте йому охолонути.

9.2 Протирайте обігрівач зовні вологою м'якою тканиною. Не використовуйте органічні розчинники, агресивні, хімічні або абразивні речовини.

9.3 Не користуйтеся для чищення гострими предметами, щоб не пошкодити захисне покриття.

10. ТЕРМІН ЕКСПЛУАТАЦІЇ

Термін експлуатації приладу складає - 10 років

11. ГАРАНТІЯ

Гарантійне обслуговування приладу проводиться відповідно до гарантійних зобов'язань, перерахованими в гарантійному талоні.

12. СЕРТИФІКАЦІЯ ПРОДУКЦІЇ

Товар сертифікований на території України, відповідає вимогам нормативних документів:

ДСТУ CISPR 141:2004

ДСТУ CISPR 142:2007

ДСТУ IEC 6100032:2004

ДСТУ EN 6100033:2004

ДСТУ IEC 61335240:2003

Інформація про сертифікацію продукції оновлюється щорічно.

(При відсутності копії нового сертифіката в коробці, запитуйте копію у продавця.)

Виготовлено в Китаї.

13. ГАРАНТІЙНИЙ ТАЛОН

Гарантійні зобов'язання.

Масляний радіатор WETAIR WOH-7L / WETAIR WOH-9L.

Виробник (продавець) гарантує відповідність товару вимогам зазначених нормативних документів за умови дотримання споживачем правил, які викладено в експлуатаційних документах.

Країна виготовлення товару: Китай

Дата виготовлення товару: Зазначено на упаковці.

Гарантійний термін зберігання: необмежений.

Гарантійний термін зберігання обчислюється від дати виготовлення товару і закінчується датою, визначеною виробником.

Гарантійний термін експлуатації товару 1 рік (12 місяців). Протягом гарантійного терміну експлуатації, який не повинен бути меншим, ніж шість місяців, споживач має право на безоплатне технічне обслуговування товару, а у разі виявлення недоліків (відхилення від вимог нормативних документів) - на безоплатний ремонт чи заміну товару, або повернення його вартості згідно з вимогами Закону України «Про захист прав споживачів» та Порядку гарантійного ремонту (обслуговування) або гарантійної заміни технічно складних побутових товарів, затвердженого постановою Кабінету Міністрів України від 11 квітня 2002 р. N 506. У разі, коли протягом гарантійного терміну товар експлуатувався з порушенням правил або споживач не виконував рекомендацій підприємства, що виконує роботи з гарантійного обслуговування това-

ру, ремонт провадиться за рахунок споживача. Термін служби (придатності) товару 1 рік. Виробник (постачальник) гарантує можливість використання товару за призначенням протягом терміну служби (за умови проведення у разі потреби післягарантійного технічного обслуговування або ремонту за рахунок споживача).

Термін гарантії/служби (придатності) товару припиняється у разі:

- внесення у конструкцію товару змін та здійснення доробок, а також використання вузлів, деталей, комплектуючих виробів, не передбачених нормативними документами;
- використання не за призначенням;
- пошкодження споживачем;
- порушення споживачем правил експлуатації товару.

Документація, що входить в комплект поставки, при втраті не відновлюється.

м.п. _____

(п.і.б. відповідальної особи продавця)

_____ **(підпис)**

Гарантійний термін експлуатації товару 12 місяців при наявності товарного або касового чеку (рахунку-фактури) з відміткою про дату продажу, а також правильно заповненого Гарантійного талону та підпису Покупця про прийняття ним гарантійних умов.

При невиконанні цих умов претензії по якості виробу не приймаються.

Протягом гарантійного терміну власник має право на безкоштовний ремонт виробу, якщо він вийшов з ладу через дефекти виготовлення або матеріалів.

Право на гарантійний ремонт втрачається в наступних випадках:

1. Наявність у гарантійному талоні виправлень, нерозбірливих записів. Якщо на виробі вилучена чи пошкоджена ідентифікаційна етикетка, нерозбірливий або змінений серійний номер.
2. Якщо несправності виробу виникли внаслідок ушкоджень при транспортуванні, неправильного зберігання, недбалого застосування, догляду не за керівництвом з експлуатації. Якщо виріб має надмірне забруднення, як внутрішнє так і зовнішнє, іржавий.
3. Якщо вихід з ладу виник в результаті перевантаження виробу, яке призвело до виходу електродвигуна чи інших вузлів та деталей (обгоріла ізоляція, деформовані або оплавлені деталі, вузли, щіткотримачі, відірвані лопаті вентилятора та інше).
4. Коли виріб використовувався не за призначенням (професійне використання та великі об'єми робіт).
5. Якщо виріб піддався конструктивним змінам не уповноваженими особами.*
6. Коли виріб потрапив у гарантійний ремонт після спроб самостійного ремонту або змащення виробу під час гарантійного терміну, якщо це не передбачено інструкцією з експлуатації (сліди розкриття, зірвані шліци гвинтів).*
7. Якщо експлуатація виробу після прояву несправності не була зупинена і продовжувалась.*

8. Несправності викликані незалежними від виробника причинами, такими як перепади напруги електричного струму, явища природи, стихійні лиха.
9. Наявність у середині виробу сторонніх речовин, рідин і предметів*.
10. Якщо є в наявності механічні зовнішні ушкодження (тріщини, вм'ятини і потертості корпусу, пластикових захисних кожухів).*
11. Якщо мають місце ушкодження шнура живлення або штепсельної вилки, що виникли в результаті багаторазового перегину, механічного ушкодження або при підключенні до розетки з поганим контактом. Сліди дії вогню.
12. Якщо не своєчасно були змінені швидкозношувані витратні деталі наприклад: фільтри, мастило і т.п. - як наслідок того, виникли несправності виробу.
13. Якщо має місце нормальний знос виробу в результаті тривалого використання. Рівномірний знос деталей при відсутності на них заводських дефектів не дає право на їх заміну по гарантії.*
14. Гарантія не поширюється на витратне приладдя та матеріали, що були в експлуатації.
15. Гарантія не поширюється на ущільнювачі, повітряні фільтри тощо, що разом називаються „елементи, які швидко зношуються”.
16. Гарантія не поширюється на такі види робіт, як регулювання, чищення та інші роботи по догляду за виробом.

***- виявляється діагностикою в сервісному центрі.**

Не підлягають відшкодуванню гарантії всі витрати на доставку, поштову пересилку, компенсацію часу, втрати в бізнесі.

Всі гарантійні роботи повинні проводитись тільки уповноваженими представниками сервісного центру. Продавець не несе відповідальності за нанесений збиток, спричинений роботою виробу.

1. НАЗНАЧЕНИЕ УСТРОЙСТВА

Масляный радиатор - это современный источник мягкого и комфортного тепла, предназначенного для основного и дополнительного обогрева зданий и помещений. Радиаторы удобны в обращении. Они экологически чистые и способны обеспечить высокий уровень уюта и комфорта в любом помещении. Они работают бесшумно и не требуют особой установки или монтажных работ.

2. ЭКСПЛУАТАЦИОННЫЕ ОГРАНИЧЕНИЯ

2.1. Устройство предназначено для использования только в бытовых целях. Если устройство используется в любых других целях, то есть, не по назначению (профессиональное или коммерческое использование, большие объемы работ и т.п.), или неверно, производитель не несет никакой ответственности за причинение этим убытки, а устройство автоматически считается гарантийным.

2.2. Не используйте устройство вне помещения.

2.3. Не устанавливайте устройство в помещении с повышенной влажностью (например, в ванной комнате) или в непосредственной близости с водой. Не опускайте прибор в воду или любые другие жидкости.

2.4. Не используйте устройство в помещении, где хранятся кислоты, спирто-содержащие или масляные жидкости.

2.5. Не распыляйте аэрозоли вблизи устройства.

2.6. Не используйте устройство, если в воздухе присутствуют легковоспламеняющиеся пары: спирт, бензин, инсектициды и тому подобное.

2.7. Не используйте устройство в запыленной среде или если в воздухе повышенная концентрация любого вещества, не входящего в нормальный состав воздуха.

2.8. Не устанавливайте устройство:

- на мягких поверхностях;
- на ковре с длинным ворсом;
- вблизи источников открытого огня или горячих поверхностей;
- в непосредственной близости от отопительных приборов;
- непосредственно под розеткой питания.

2.9. Не используйте устройство в непосредственной близости к другим предметам, чтобы предотвратить короткое замыкание или пожара.

2.10. Ни в коем случае не накрывайте работающий устройство!

2.11. Не закрывайте отверстия для входа или выхода воздуха. Не вставляйте в отверстия посторонние предметы, это может привести к поражению током или повреждению обогревателя.

2.12. Не оставляйте работающий прибор без присмотра.

2.13. Не прикасайтесь к устройству влажными руками.

2.14. Место подачи горячего воздуха имеет высокую температуру. Не прикасайтесь к ним.

2.15. Никогда не вынимайте вилку из розетки, держа и «за провод».

2.16. Чтобы избежать возгорания, не оставляйте провод электропитания под ковровым покрытием, рядом с горячими плитами, радиаторами, обогревате-

лями и другими источниками тепла.

2.17. Убедитесь, что кабель электропитания не подлежит воздействию горячих или острых предметов.

2.18. Используйте удлинитель, чтобы увеличить расстояние расположения устройства от розетки, но площадь поперечного сечения кабеля удлиняемом должна быть такой же или большей, чем площадь поперечного сечения кабеля электропитания устройства. Длина кабеля электропитания должна быть подобрана таким образом, чтобы избежать его переплета или отключения от сети электропитания.

2.19. Во избежание опасности, не подключайте устройство к сети электропитания используя другие устройства, такие как таймер или программатор включения / выключения, розетки с дистанционным управлением, если такие устройства не рассчитаны на соответствующую нагрузку.

2.20. После использования никогда не обматывайте кабель электропитания вокруг устройства, так как со временем это может привести к его повреждению. Всегда распрямляйте кабель электропитания во время хранения.

2.21. Запрещено использовать устройство, если кабель электропитания или вилка повреждены. Обратитесь к специалисту для их замены.

2.22. Для дополнительной защиты целесообразно установить устройство защитного отключения (УЗО). Обратитесь к квалифицированному специалисту.

2.23. Не используйте устройство, если оно неисправно, отсутствуют некоторые его детали, Вы его уронили или повредили.

2.24. Не вносите изменения в механизм устройства, это приведет к потере гарантии.

2.25. Не используйте детали, которые не входят в комплект поставки.

2.26. Любое ошибочное подключение лишает Вас права на гарантийное обслуживание.

2.27. Следите за правильностью пользования устройством и его использованием по назначению, чтобы предотвратить его поломку, короткого замыкания, пожара, поражения электрическим током.

2.28. Внимание! Данное устройство не игрушка. Не позволяйте детям играть с устройством.

2.29. Дети не осознают опасность, связанную с использованием электроприборов, поэтому не оставляйте детей без присмотра вблизи обогревателя. Устройство запрещено использовать лицам с пониженными физическими, чувственными, психическими способностями и лицам с недостаточными знаниями или опытом.

Лицо, ответственное за безопасность, должно присматривать за ними и провести инструктаж по использованию обогревателя.

2.30. Лицам, не знакомым с инструкцией по эксплуатации, а также лицам, находящимся под воздействием медицинских препаратов, алкоголя или наркотиков, запрещено использовать устройство.

2.31. Техническое обслуживание устройства должны выполнять специалисты. Не пытайтесь самостоятельно ремонтировать электрические или механические узлы устройства. Использование обогревателя после неправильного ре-

монта может стать опасным для его пользователей.

2.32. Если Вы не планируете использовать устройство длительное время, обязательно, отключите его от электрической сети и храните в заводской упаковке.

2.33. Выключайте устройство из сети электропитания перед его очисткой, ремонтом, переносом в другое место и после его использования.

2.34. Храните устройство в месте, недоступном для детей.

2.35. Данная инструкция не охватывает все возможные ситуации, которые могут возникнуть во время использования. Как и в случае с любой другой электрической бытовой техникой, во время эксплуатации и технического обслуживания используйте все общие знания по использованию и обслуживанию.

3. ТЕХНИЧЕСКИЕ ХАРАКТЕРИСТИКИ

Модель	WОН-7L	WОН-9L
Потребляемая мощность	1500 Вт	2000 Вт
Электропитание	~220-240 В/10А/50 Гц	~220-240 В/10А/50 Гц
Количество режимов нагрева	1	1
Тип управления	механическое	механическое
Автоматическое отключение при перегреве	+	+
Вес нетто	5.3 кг	6.3 кг

Адрес сервисного центра: Украина, г. Киев, вул. Магнитогорская, 1.

Телефон: (044) 599-76-55.

4. СОСТАВНЫЕ ЧАСТИ УСТРОЙСТВА



1. Ручка обогревателя
2. Ручка термостата
3. Ручка мощности
4. Крюк для хранения шнура
5. Корпус обогревателя (секции)
6. Колесо

5. ПОДГОТОВКА УСТРОЙСТВА К ИСПОЛЬЗОВАНИЮ

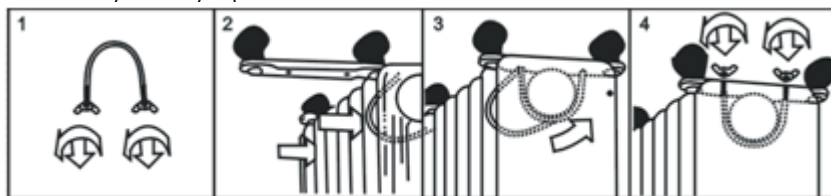
ВНИМАНИЕ! Проверьте совпадение параметров электросети (напряжение, В; частоту, Гц и силу тока. А) со значениями, указанными на маркировке устройства (также смотрите значение таблицы в Разделе 3).

Устройство предназначено для работы только в электросети переменного тока. Если устройство будет использоваться при некачественном энергообеспечении, а параметры электросети не будут соответствовать установленным нормам ДСТУ, устройство автоматически считается негарантийным. Устройство имеет класс электрозащиты I, то есть требует заземления.

5.1. Выньте устройство из коробки и освободите его от всех упаковочных материалов. После перемещения масляного радиатора с холода в теплое помещение, выдержите его при комнатной температуре не менее часа.

5.2. Нагреватель упакован с открученными колесами. Вы должны присоединить их перед использованием нагревателя.

ВНИМАНИЕ! Не используйте масляный радиатор без прикрепленных колес. Пользуйтесь прибором только в вертикальном положении (колеса на нижней части корпуса, регуляторы сверху), любое другое положение может создать опасную ситуацию.



5.3. Переверните корпус радиатора и установите его на ровную и гладкую поверхность, убедитесь, что он стоит стабильно и не падает.

5.4. Открутите гайки с U-образного болта, прикрепите U-образный болт в U-фланца между первым и вторым секциями (около передней крышки).

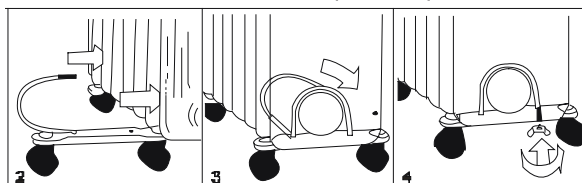
5.5. Чтобы прикрепить монтажную пластину колеса к корпусу радиатора, следует вставить резьбовые концы болта U в отверстия на монтажной пластине колес.

5.6. Прикрутите гайки обратно в болта U и зафиксируйте гайку.

ПРИМЕЧАНИЕ: не перекручивайте, что может привести к повреждению фланца радиатора.

5.7. Открутите сферическую гайку от ролика, выровняйте вал отверстия монтажной пластины колес, вставьте его и закрутите сферическую гайку.

5.8. Повторите пункты 2, 3, 4 и 5 на задней части радиатора для монтажа задних колес.



ПРИМЕЧАНИЕ: задние колеса должны быть установлены между концами двух ребер.

5.9. Чтобы избавиться от неприятного запаха при первом использовании нового устройства, включите его на максимальную мощность на некоторое время.

6. ИСПОЛЬЗОВАНИЕ УСТРОЙСТВА

- 6.1. Убедитесь, что переключатели мощности находятся в выключенном положении.
- 6.2. Включите устройство в сеть электропитания.
- 6.3. Включите переключатель мощности. При включении переключателя загорается лампочка-индикатор.
- 6.4. Температура в комнате может быть установлена с помощью регулятора температуры (2). Для увеличения температуры поверните регулятор по часовой стрелке, для снижения температуры - против часовой стрелки.
- 6.5. Когда температура в помещении достигнет желаемого уровня, медленно поворачивайте регулятор температуры против часовой стрелки, пока устройство не выключится.
- 6.6. В таком положении термостат автоматически будет поддерживать в помещении нужную температуру.
- 6.7. Для отключения обогревателя установите регулятор режима нагрева в положение «0», ручку регулятора термостата установите в крайнее левое положение и отключите вилку шнура от розетки.

7. ДЕЙСТВИЯ В ЭКСТРЕМАЛЬНЫХ УСЛОВИЯХ

Чтобы избежать травматизма, а также повреждения внутренних частей устройства, масляный радиатор оснащен системой безопасности, что автоматически исключает его в случае перегрева. Если устройство перегрелся:

- 7.1 Поставьте переключатели режимов в положение «0», регулятор температуры - на минимум и выньте вилку из розетки.
- 7.2 Прежде чем снова включать устройство, дайте ему остыть в течение 30 минут.
- 7.3 Подключите устройство к электросети и включите его. Если работа устройства все же свидетельствует о наличии неполадок немедленно выключите его из розетки и обратитесь в ближайший сервисный центр.

8. ТЕХНИЧЕСКОЕ ОБСЛУЖИВАНИЕ УСТРОЙСТВА

В случае поломки или повреждении не пытайтесь ремонтировать устройство самостоятельно. Обратитесь в специализированную мастерскую или к специалисту. Неквалифицированный ремонт может привести к возникновению значительной опасности. Все работы должны осуществляться при отключенном устройстве от сети электропитания.

9. УХОД ЗА УСТРОЙСТВОМ

- 9.1 Регулярно (не реже 2 раз в отопительный сезон) очищайте радиатор.
- 9.1 Перед тем, как производить очистку, отсоедините обогреватель от электросети и дайте ему остыть.
- 9.2 Протирайте обогреватель снаружи влажной мягкой тканью. Не используйте органические растворители, агрессивные химические или абразивные вещества.
- 9.3 Не используйте для чистки острые предметы, чтобы не повредить защитное покрытие.

10. СРОК ЭКСПЛУАТАЦИИ

Срок эксплуатации прибора составляет - 10 лет

11. ГАРАНТИЯ

Гарантийное обслуживание прибора производится в соответствии с гарантийными обязательствами, перечисленными в гарантийном талоне.

12. СЕРТИФИКАЦИЯ ПРОДУКЦИИ

Товар Сертифицированный на территории Украины, отвечает требованиям нормативных документов:

ДСТУ CISPR 141:2004

ДСТУ CISPR 142:2007

ДСТУ IEC 6100032:2004

ДСТУ EN 6100033:2004

ДСТУ IEC 61335240:2003

Информация о сертификации продукции обновляется ежегодно. (При отсутствии копии нового сертификата в коробке, спрашивайте копию у продавца.)

Сделано в Китае.

13. ГАРАНТИЙНЫЙ ТАЛОН

Гарантийные обязательства.

Масляный радиатор WETAIR WOH-7L / WETAIR WOH-9L.

Производитель (продавец) гарантирует соответствие товара требованиям указанных нормативных документов при условии соблюдения потребителем правил, изложенных в эксплуатационных документах.

Страна происхождения товара: Китай

Дата изготовления товара: Указано на упаковке.

Гарантийный срок хранения: неограничен.

Гарантийный срок хранения исчисляется с даты изготовления товара и заканчивается датой, определенной производителем.

Гарантийный срок эксплуатации товара 1 год (12 месяцев). В течение гарантийного срока эксплуатации, который не должен быть меньше, чем шесть месяцев, потребитель имеет право на бесплатное техническое обслуживание товара, а в случае обнаружения недостатков (отклонение от требований нормативных документов) - на бесплатный ремонт или замену товара или возврат его стоимости в соответствии с требованиями Закона Украины «О защите прав потребителей» и Порядка гарантийного ремонта (обслуживания) или гарантийной замены технически сложных бытовых товаров, утвержденного постановлением Кабинета Министров Украины от 11 апреля 2002 г. N 506.

В случае, когда в течение гарантийного срока товар эксплуатировался с нарушением правил или потребитель не выполнял рекомендаций предприятия, выполняющего работы по гарантийному обслуживанию товара, ремонт производится за счет потребителя. Срок службы (годности) товара 1 год. Производитель (поставщик) гарантирует возможность использования товара по назначению в течение срока службы (при условии проведения в случае необходимости послегарантийного технического обслуживания или ремонта за счет потребителя).

Срок гарантии / службы (годности) товара прекращается в случае:

- внесение в конструкцию товара изменений и осуществления доработок, а также использования узлов, деталей, комплектующих изделий, не предусмотренных нормативными документами;
- использование не по назначению;
- повреждения потребителем;
- нарушения потребителем правил эксплуатации товара.

Документация, входящая в комплект поставки, при потере не восстанавливается.

М.П. _____
(ф.и.о. продавца)

(подпись)

Гарантийный срок эксплуатации товара 12 месяцев при наличии товарного или кассового чека (счета-фактуры) с отметкой о дате продажи, а также правильно заполненного гарантийного талона и подписи Покупателя о принятии им гарантийных условий.

При невыполнении этих условий претензии по качеству изделия не принимаются.

В течение гарантийного срока владелец имеет право на бесплатный ремонт изделия, если он вышел из строя из-за дефектов изготовления или материалов.

Право на гарантийный ремонт утрачивается в следующих случаях:

1. Наличие в гарантийном талоне исправлений, неразборчивых записей. Если на изделии удалена или повреждена идентификационная этикетка, неразборчивый или изменен серийный номер.
2. Если неисправности изделия возникли в результате повреждений при транспортировке, неправильного хранения, небрежного применения, ухода не по руководством по эксплуатации. Если изделие имеет чрезмерное загрязнение, как внутреннее так и внешнее, ржавый.
3. Если выход из строя возник в результате перегрузки изделия, которое привело к выходу электродвигателя или других узлов и деталей (обгорела изоляция, деформированные или оплавленные детали, узлы, щеткодержатели, оторванные лопасти вентилятора и т.д.).
4. Когда изделие использовалось не по назначению (профессиональное использование и большие объемы работ).
5. Если изделие подвергся конструктивным изменениям неуполномоченными лицами. *
6. Когда изделие попал в гарантийный ремонт после попыток самостоятельного ремонта или смазки изделия во время гарантийного срока, если это не предусмотрено инструкцией по эксплуатации (следы вскрытия, сорваны шлицы винтов). *
7. Если эксплуатация изделия после проявления неисправности не была остановлена и продолжалась. *
8. Неисправности вызваны независимыми от производителя причинами,

такими как перепады напряжения электрического тока, явления природы, стихийные бедствия.

9. Наличие в середине изделия посторонних веществ, жидкостей и предметов*.

10. Если есть в наличии механические внешние повреждения (трещины, вмятины и потертости корпуса, пластиковых защитных кожухов). *

11. Если имеют место повреждения шнура питания или вилки, возникших в результате многократного перегиба, механического повреждения или при подключении к розетке с плохим контактом. Следы действия огня.

12. Если не своевременно были изменены быстроизнашивающиеся расходные детали например фильтры, масло и т.п. - как следствие того, возникли неисправности изделия.

13. Если имеет место нормальный износ изделия в результате длительного использования. Равномерный износ деталей при отсутствии на них заводских дефектов не дает право на их замену по гарантии. *

14. Гарантия не распространяется на расходные принадлежности и материалы, которые были в эксплуатации.

15. Гарантия не распространяется на уплотнители, воздушные фильтры и т.п., вместе называются «элементы, которые быстро изнашиваются».

16. Гарантия не распространяется на такие виды работ, как регулирование, чистка и другие работы по уходу за изделием.

***- выявляется диагностикой в сервисном центре.**

Не подлежат возмещению гарантии все расходы на доставку, почтовую пересылку, компенсацию времени, потери в бизнесе.

Все гарантийные работы должны проводиться только уполномоченными представителями сервисного центра.

Продавец не несет ответственности за нанесенный ущерб, вызванный работой изделия.



Заповнюється продавцем / Заповняется продавцом

ГАРАНТИЙНИЙ ТАЛОН | ГАРАНТИЙНЫЙ ТАЛОН

(Зберігається у клієнта / Сохраняется у клиента)

Модель / Модель _____

Серійний номер / Серийный номер _____

Дата продажу / Дата продажи _____

Продавець / Продавец _____

Адреса продавця / Адрес продавца _____

Підпис продавця / Подпись продавца _____

Печатка продавця / Печать продавца _____



Заповнюється продавцем / Заполняется продавцом

УНІВЕРСАЛЬНИЙ ВІДРИВНИЙ ТАЛОН на гарантійне обслуговування УНІВЕРСАЛЬНЫЙ ОТРЫВНОЙ ТАЛОН на гарантийное обслуживание

(Вилучається майстром / Изымается мастером)

Модель / Модель _____

Серійний номер / Серийный номер _____

Дата продажу / Дата продажи _____

Дата прийому в ремонт / Дата приема в ремонт _____

№ заказа-наряду / № номер заказа-наряда _____

Дефект / Дефект _____

П.І.Б. клієнта / Ф.И.О. клиента _____

Адреса клієнта / Адрес клиента _____

Телефон клієнта / Телефон клиента _____

Дата ремонту / Дата ремонта _____

Підпис майстра / Подпись мастера _____



Заповнюється продавцем / Заполняется продавцом

ГАРАНТИЙНИЙ ТАЛОН | ГАРАНТИЙНЫЙ ТАЛОН

(Зберігається у клієнта / Сохраняется у клиента)

Модель / Модель _____

Серійний номер / Серийный номер _____

Дата продажу / Дата продажи _____

Продавець / Продавец _____

Адреса продавця / Адрес продавца _____

Підпис продавця / Подпись продавца _____

Печатка продавця / Печать продавца _____



Заповнюється продавцем / Заполняется продавцом

УНІВЕРСАЛЬНИЙ ВІДРИВНИЙ ТАЛОН на гарантійне обслуговування УНІВЕРСАЛЬНЫЙ ОТРЫВНОЙ ТАЛОН на гарантийное обслуживание

(Вилучається майстром / Изымается мастером)

Модель / Модель _____

Серійний номер / Серийный номер _____

Дата продажу / Дата продажи _____

Дата прийому в ремонт / Дата приема в ремонт _____

№ заказа-наряду / № номер заказа-наряда _____

Дефект / Дефект _____

П.І.Б. клієнта / Ф.И.О. клиента _____

Адреса клієнта / Адрес клиента _____

Телефон клієнта / Телефон клиента _____

Дата ремонту / Дата ремонта _____

Підпис майстра / Подпись мастера _____