

ORION®

ІНСТРУКЦІЯ З ЕКСПЛУАТАЦІЇ

УКРАЇНСЬКА UKR

МАСЛЯНИЙ ОБІГРІВАЧ МОДЕЛЬ: OOR-009TT



Шановні покупці! Дякуємо Вам за покупку продукції ORION. Перед початком експлуатації, будь ласка, уважно прочитайте дану інструкцію. Збережіть її для використання у майбутньому.

ПРАВИЛА ТА УМОВИ ЕФЕКТИВНОГО ТА БЕЗПЕЧНОГО ВИКОРИСТАННЯ. ЗАХОДИ БЕЗПЕКИ ТА ЗАСТЕРЕЖЕННЯ

1. Уважно прочитайте дану інструкцію перед експлуатацією пристрою.
2. Перед підключенням пристрою переконайтеся, що вказана на ньому номінальна напруга відповідає напрузі місцевої електромережі.
3. Пристрій не призначений для використання дітьми та особами з обмеженими фізичними, сенсорними або розумовими здібностями, крім випадків, коли здійснюється контроль іншими особами, відповідальними за їх безпеку.
4. Заборонено користуватися пристроєм, якщо мережний шнур, штепсельна вилка або сам пристрій були пошкоджені. Зверніться до авторизованого сервісного центру для діагностики та/або ремонту пристрою.
5. Не розбирайте та не ремонтуйте пристрій самостійно.
6. Щоб уникнути ураження електричним струмом та поломки пристрою, не занурюйте мережний шнур, штепсельну вилку, сам пристрій у воду або інші рідини.
7. Розташовуйте пристрій на рівній та стійкій поверхні, подалі від джерел води, тепла та відкритого вогню.
8. Не розташовуйте пристрій у вологих, запилених місцях, під впливом прямих сонячних променів, в місцях з поганою вентиляцією.
9. Якщо пристрій упав у воду, відключіть його негайно від мережі живлення - вийміть штепсельну вилку з розетки. Не торкайтеся води.
10. Не залишайте увімкнений пристрій без нагляду. Завжди відключайте пристрій від мережі, якщо ви ним не користуєтесь.
11. Увага! Не дозволяйте дітям гратися з пристроєм або пакувальними матеріалами!
12. Зберігайте пристрій у недоступному для дітей місці.
13. Заборонено підключати пристрій до несправної штепсельної розетки.
14. Не підключайте до однієї електророзетки кілька побутових приладів одночасно, щоб уникнути перевантаження мережі.
15. Користуйтеся пристроєм, виймайте і вставляйте штепсельну вилку у розетку тільки сухими руками.
16. Завжди відключайте пристрій від мережі: після використання; для того, щоб переставити його; перед тим, як почистити пристрій.
17. Вимикаючи пристрій з мережі, не тягніть за шнур, а тримайтеся за вилку.
18. Щоб уникнути пошкодження пристрою та отримання травм, використовуйте тільки ті аксесуари та/або знімні деталі пристрою, які входять в комплект поставки або рекомендовані виробником.
19. Не вставляйте ніякі предмети в отвори для вентиляції або будь-які інші отвори пристрою.
20. Не тягніть за шнур живлення, щоб переставити пристрій. Не згинайте й не намотуйте шнур навколо пристрою.
21. Переконайтеся, що шнур живлення не контактує з гарячими та гострими поверхнями.
22. Пристрій нагрівається під час роботи. Почекайте, поки пристрій охолоне. Тільки тоді можна приступити до чищення пристрою або скласти його для зберігання.
23. Будьте обережні, ви можете обпектися частинами пристрою, що нагріваються, тому намагайтеся торкатися під час роботи тільки передбачених конструкцією ручок і функціональних кнопок.
24. Нічим не накривайте пристрій, так як це може бути причиною виникнення пожежі.
25. Встановлюйте пристрій подалі (на відстані мінімум 1 м) від легкозаймистих матеріалів, таких як: меблі, подушки, перини, папір, одяг, штори і т.п.
26. Не користуйтеся пристроєм в приміщеннях, де зберігається бензин, фарба та інші, легкозаймисті матеріали.
27. Не користуйтеся пристроєм у ванній кімнаті, біля басейну і т.д.
28. Заборонено користуватися пристроєм в приміщенні площею менше 5 м².
29. Не користуйтеся пристроєм поза приміщенням.

30. Даний пристрій повинен використовуватися тільки в призначених для нього цілях. Будь-яке інше його застосування вважається неправильним і, відповідно, небезпечним. Виробник не відповідає за збиток, через невідповідне або неправильне використання пристрою. За таких умов гарантія на пристрій не поширюється.
31. **Пристрій призначений тільки для домашнього побутового використання.** У разі використання пристрою в комерційних цілях виробник/продавець не несе відповідальність за роботу пристрою, а пристрій не підлягає гарантійному обслуговуванню.
32. Збережіть дану інструкцію для подальшого використання.

УВАГА! КОРИСТУВАЧ НЕСЕ ПОВНУ ВІДПОВІДАЛЬНІСТЬ ЗА СВОЮ БЕЗПЕКУ ПРИ ВИКОРИСТАННІ ЦЬОГО ВИРОБУ

УВАГА! НЕДОТРИМАННЯ ВИМОГ БЕЗПЕКИ МОЖЕ ПРИЗВЕСТИ ДО УРАЖЕННЯ ЕЛЕКТРИЧНИМ СТРУМОМ, ОПІКІВ І ВИНИКНЕННЯ ПОЖЕЖІ

ХАРАКТЕРИСТИКИ

- Масляний обігрівач ORION OOR - 009TT
- 9 Секцій
- Таймер на 24 години
- Режим "Турбо": 400Вт
- Три режими нагріву: 800Вт/1200Вт/2000Вт
- Регульований термостат для підтримки заданої температури в приміщенні
- Вбудований запобіжник для захисту від перегрівання
- Індикатор роботи
- Вбудована ручка для зручного переміщення
- Відсік для зберігання шнура
- Довжина мережного шнура: 1,45м
- Номінальна напруга/частота: АС230В~50Гц
- Номінальна потужність: 2400Вт
- Номінальний струм: 10А
- Клас захисту від ураження електричним струмом: I
- Ступінь захисту від вологи: IP20
- Розміри виробу (з колесами): 40,5x24x62,5см
- Розміри виробу (без коліс): 40,5x15x58см
- Вага нетто/брутто: 8,5кг/9,4кг
- Колір корпусу виробу: чорний
- Монтаж обігрівача: підлоговий

Примітка: виробник залишає за собою право вносити зміни до цього виробу. Конструкція, комплектація і технічні характеристики пристрою можуть бути змінені без попереднього повідомлення.

ДЕТАЛІ ПРИСТРОЮ

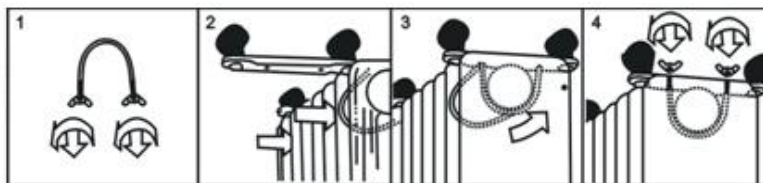
1. Регулятор термостата
2. Перемикач потужності
3. Таймер
4. Увімкнення/вимкнення тепловентилятора
5. Відсік для зберігання мережного шнура
6. Секційний корпус
7. Колеса



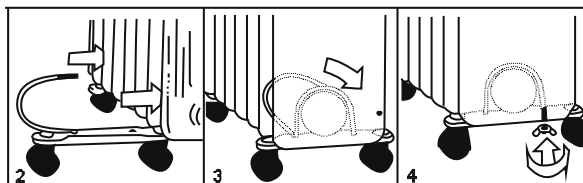
ЗБИРАННЯ ПРИСТРОЮ

Перед використанням обов'язково встановіть колеса для транспортування.

УВАГА! Не користуйтеся масляним обігрівачем, якщо не встановлені колеса. Масляний обігрівач необхідно поставити у вертикальне положення (колеса знизу, регулятори згори). Використання пристрою в іншому положенні може призвести до виникнення небезпечних ситуацій.



1. Переверніть корпус.
2. Встановіть основи для кріплення коліс між кінцевими секціями.
3. Закріпіть їх "U"-подібними стрижнями і гайками.
4. Затисніть гайки.
5. Встановіть обігрівач на основу.



ЕКСПЛУАТАЦІЯ ПРИСТРОЮ

1. Поставте пристрій на підлогу на відстані як мінімум 1 метра від стін та інших предметів (меблів, фіранок, рослин).
2. Переконайтесь, що регулятор термостата і перемикач потужності вимкнені.
3. Підключіть пристрій до мережі.
4. Встановіть регулятор термостата в максимальне положення, встановіть перемикач потужності в положення: I - мінімальна потужність, II - середня потужність, III - максимальна потужність.
5. Як тільки необхідна температура в кімнаті досягнута, поверніть термостат проти годинникової стрілки, поки не відбудеться вимкнення світлового індикатора. Термостат буде підтримувати сталу в кімнаті температуру, періодично вмикаючи і вимикаючи пристрій.

6. Якщо Ви хочете змінити температуру, поверніть регулятор термостата за годинниковою стрілкою, щоб збільшити обігрів. Поверніть регулятор термостата проти годинникової стрілки, щоб зменшити обігрів.
7. Щоб уникнути ушкодження і перегрівання, пристрій оснащений захисним механізмом, який вимикає пристрій у разі перегрівання.
8. Щоб вимкнути пристрій, встановіть регулятор термостата і перемикач потужності в мінімальне положення, відключіть пристрій від мережі.

Примітка: обігрівач не працюватиме, якщо повзунковий перемикач таймера стоїть у позиції 0.

ВИКОРИСТАННЯ ТАЙМЕРА

1. Встановіть поточний час доби, обертаючи диск за годинниковою стрілкою (Не обертайте диск проти годинникової стрілки). Орієнтир встановлення часу - чорна стрілка.
2. Повзунковий перемикач має 3 режими: I = обігрівач увімкнений, таймер не впливає на роботу обігрівача; \oplus = таймер увімкнений, пристрій вмикається і вимикається згідно із заданими параметрами таймера, 0 = обігрівач вимкнений.
3. Щоб встановити таймер, встановіть повзунковий перемикач в режим \oplus . На округлому регуляторі є 96 маленьких пластикових зубчиків. 1 зубчик відповідає 15 хвилинам, 4 зубчики = 1 годині.



- Змістіть зубці назовні, обравши на диску необхідний Вам годинний інтервал роботи обігрівача. Наприклад, з 7 до 23. У цей період обігрівач буде увімкнений.
- Змістіть зубці всередину, обравши на диску необхідний Вам годинний інтервал очікування. Наприклад, з 23 до 7. У цей період обігрівач знаходитиметься в режимі очікування.

Увага!

1. Не залишайте функцію таймера без нагляду! Якщо немає потреби в таймері, встановіть повзунковий перемикач в режим I. Відключайте обігрівач від мережі, якщо Ви ним не користуєтесь.
2. Якщо повзунковий перемикач таймера знаходиться в положенні Увімк., але зубці не встановлені на необхідний годинний інтервал, таймер працювати не буде.
3. Якщо обігрівач був відімкнений від мережі, таймер необхідно запрограмувати наново, включаючи і встановлення поточного часу доби.

ВИКОРИСТАННЯ ТЕПЛОВЕНТИЛЯТОРА

Щоб прискорити процес обігріву приміщення, після увімкнення пристрою додатково активуйте роботу тепловентилятора, натиснувши відповідну кнопку.

ОЧИЩЕННЯ І ЗБЕРІГАННЯ

1. Завжди відключайте пристрій від мережі перед чищенням. Якщо пристрій ще теплий, дайте йому охолонути.
2. Протріть поверхню пристрою м'якою вологою серветкою. Сухою серветкою витріть насухо.

НЕ занурюйте пристрій у воду та інші рідини.

3. Перш ніж помістити пристрій в місце для зберігання, переконайтесь, що пристрій вимкнений і охолов. Змотайте шнур живлення. Зберігайте пристрій в сухому і чистому місці.

Примітка: для чищення пристрою заборонено використовувати абразивні чистячі засоби, розчинники, жорсткі губки і щітки.

КОМПЛЕКТАЦІЯ

1. Масляний обігрівач 1 шт.
2. Колеса 4 шт.
3. Набір для кріплення коліс.
4. Інструкція з експлуатації.
5. Гарантійний талон.

Зберігання, транспортування, утилізація

Пристрій рекомендується зберігати в складських або домашніх умовах і при необхідності транспортувати будь-яким видом цивільного транспорту в наявній індивідуальній споживчій тарі. Місце зберігання (транспортування) має бути недоступним для попадання вологи, прямого сонячного світла і повинно виключати можливість механічних пошкоджень. Пристрій рекомендується зберігати при температурі від -10°C до $+40^{\circ}\text{C}$ та вологості повітря до 80%. За умови дотримання правил і умов зберігання гарантійний строк зберігання пристрою становить 3 роки. Пристрій не містить шкідливих речовин і є безпечним при експлуатації і утилізації (окрім спалювання в непристосованих умовах). Даний пристрій не можна утилізувати разом з іншими побутовими відходами. Щоб уникнути виникнення негативного впливу на довкілля або здоров'я людини, необхідно виконувати вимоги по утилізації даного пристрою. Здайте пристрій до спеціалізованого центру збору й утилізації відходів або зверніться до продавця, у якого було придбано даний пристрій. Компетентні люди відправлять даний пристрій на безпечну для довкілля переробку. За неправильну утилізацію відходів передбачені штрафи відповідно до місцевого законодавства.

Використання виробу після закінчення строку служби

Строк служби, встановлений виробником для масляного обігрівача ORION OOR-009TT, діє тільки за умови використання виробу виключно для особистих, сімейних або домашніх потреб, а також дотриманні споживачем правил експлуатації, зберігання і транспортування виробу. За умови акуратного поводження з виробом і дотримання правил експлуатації фактичний строк служби може перевищувати строк служби, встановлений виробником.

По закінченні строку служби виробу вам необхідно звернутися до авторизованого сервісного центру для проведення профілактичного обслуговування виробу і визначення його придатності до подальшої експлуатації. Роботи з профілактичного обслуговування виробу і його діагностики виконуються авторизованими сервісними центрами на платній основі.

Виробник не рекомендує продовжувати експлуатацію виробу по закінченні строку служби без проведення його профілактичного обслуговування в авторизованому сервісному центрі, так як в цьому випадку виріб може становити небезпеку для життя, здоров'я або майна споживача.

Гарантії виробника (продавця)

Масляний обігрівач ORION OOR-009TT відповідає затвердженому зразку. Виробник гарантує відповідність пристрою вимогам ДСТУ ІЕС 60335-2-30:2004 (ІЕС 60335-2-30:2002, ІДТ), ДСТУ СІСПР 14-1:2004 (СІСПР 14-1:2000, ІДТ), ДСТУ ІЕС 61000-3-2:2004 (ІЕС 61000-3-2:2004, ІДТ), ДСТУ EN 61000-3-3:2005 (EN 61000-3-3:1995, ІДТ), ДСТУ СІСПР 14-2:2007 (СІСПР 14-2:2001, ІДТ). При дотриманні користувачем правил експлуатації, викладених у цьому Посібнику користувача, пристрій забезпечує безпеку при використанні та не наносить шкідливої дії на довкілля і людину і є придатним до експлуатації. Пристрій має гарантійний строк експлуатації - 12 місяців з моменту покупки та без урахування часу перебування в ремонті (при дотриманні правил експлуатації). Право на гарантію надається при заповненні відомостей гарантійного талона, що додається. Для отримання більш детальної інформації про продукцію, а також з питаннями та пропозиціями звертайтеся за адресою support@orion.ua.

Найменування: масляний обігрівач ORION OOR-009TT
Виробник: Орion Китай Лтд., вул. Ліанхуа 1733, оф.506-509, м.Шанхай,
Китайська Народна Республіка, 201103
Виготовлено на замовлення: Орion Електронікс Лтд.(Угорщина)

www.orion.ua / support@orion.ua
Дата виготовлення: липень 2013 року
Гарантійний строк експлуатації: 1 рік
Строк служби (придатності): 2 роки

Гарантійне обслуговування та сервіс: адреси сервісних центрів зазначені у Гарантійному талоні

Продукт відповідає вимогам
ДСТУ ІЕС 60335-2-30:2004 (ІЕС 60335-2-30:2002, ІДТ), ДСТУ СІСПР 14-1:2004 (СІСПР 14-1:2000, ІДТ), ДСТУ ІЕС 61000-3-2:2004 (ІЕС 61000-3-2:2004, ІДТ), ДСТУ EN 61000-3-3:2005 (EN 61000-3-3:1995, ІДТ),
ДСТУ СІСПР 14-2:2007 (СІСПР 14-2:2001, ІДТ)
Серійний заводський номер: _____

