

Panasonic®

Інструкція з експлуатації
(Побутового призначення) Епілятор
Модель № ES-ED90/ES-ED70/ES-ED50/ES-ED20

Зміст

Заходи безпеки.....	40	Догляд за стопами ніг	49
Використання за призначенням....	44	Чищення	51
Будова епілятора.....	45	Заміна зовнішньої сітки.....	52
Підказки для досягнення найкращих результатів епіляції.....	46	Заміна насадки-пилочки.....	52
Зарядження.....	46	Усунення несправностей.....	53
Перед початком використання.....	47	Термін дії акумулятора	55
Епіляція	48	Вилучення вбудованого акумулятора.....	55
Гоління.....	49	Технічні характеристики.....	55

Дякуємо за придбання цього продукту Panasonic.

Перш ніж починати користуватись цим приладом, уважно прочитайте дані інструкції та збережіть їх для подальшого використання.

Етапи епіляції

- 1 **Зарядження** ▶ 2 **Обирання голівки** ▶ 3 **Епіляція**
(⇒ стор. 46) (⇒ стор. 47) (⇒ стор. 48)

Заходи безпеки

Щоб зменшити ризик отримання травм, загибелі людей, ураження електричним струмом, пожежі, несправності і пошкодження обладнання або майна, завжди дотримуйтесь наведених далі заходів безпеки.

Пояснення до символів


Такі символи використовуються для класифікації та опису рівня небезпеки, травм і матеріального збитку, які може спричинити невиконання зазначених вимог і неналежне використання приладу.


 **НЕБЕЗПЕЧНО** Позначає потенційну небезпеку, яка призводить до серйозних травм або смерті.

 **ОБЕРЕЖНО** Позначає потенційну небезпеку, яка може призвести до серйозних травм або смерті.

 **УВАГА** Позначає потенційну небезпеку, яка може призвести до незначних травм.

Такі символи використовуються для класифікації та опису типу інструкцій, яких необхідно дотримуватися.

 Цей символ використовується для попередження користувачів про конкретну дію, яку не слід виконувати під час експлуатації.

 Цей символ використовується для попередження користувачів про конкретну дію, яку слід виконувати заради безпечної експлуатації.

НЕБЕЗПЕЧНО

Цей пристрій оснащено вбудованим акумулятором. Не кидайте його у вогонь і не піддавайте впливу тепла. Не заряджайте, не використовуйте і не залишайте його при високих температурах.



- Це може призвести до перегріву, займання або вибуху.

ОБЕРЕЖНО

Не зберігайте прилад в місті, доступному для дітей та немовлят. Не дозволяйте їм використовувати прилад.



- Це може призвести до нещасливого випадку або травми внаслідок випадкового проковтування внутрішнього леза, щітки, тощо.

Ніколи не розбирайте прилад, за винятком випадків утилізації продукту.



- Це може призвести до пожежі, ураження електричним струмом або травм.

Не модифікуйте і не ремонтуйте прилад.



- Це може призвести до пожежі, ураження електричним струмом або травм. Зверніться в офіційний сервісний центр для ремонту (заміни батареї тощо).

Не використовуйте у спосіб, що призведе до перевищення потужності побутової розетки або проводки.



- Перевищення потужності внаслідок підключення надмірної кількості вилок до однієї розетки може призвести до пожежі через перегрів.



Не пошкоджуйте, не змінюйте, не докладайте надмірних зусиль при перегинанні, не тягніть і не перекручуйте шнур живлення. Також не кладіть важкі предмети і не стискайте шнур живлення.

- Це може призвести до ураження електричним струмом або пожежі через коротке замикання.



Забороняється використовувати пристрій, якщо адаптер змінного струму пошкоджений або якщо вилка недостатньо щільно підключена до розетки.

- Це може призвести до ураження електричним струмом або пожежі через коротке замикання.



Не підключайте до розетки і не відключайте з розетки адаптер мокрими руками.

- Це може призвести до ураження електричним струмом або травм.



Не занурюйте адаптер змінного струму у воду і не мийте його водою.

- Це може призвести до ураження електричним струмом або пожежі через коротке замикання.



Забороняється використовувати адаптер змінного струму у ванній або душовій кімнаті.

- Це може призвести до ураження електричним струмом або пожежі через коротке замикання.



Не використовуйте інші адаптери змінного струму, крім того, що йде у комплекті. Також не використовуйте доданий адаптер змінного струму для зарядження інших пристроїв.

- Це може призвести до опіків або пожежі через коротке замикання.

Негайно припиніть використання і від'єднайте адаптер у разі ненормальної роботи або несправності.

Невиконання цієї вимоги може призвести до пожежі, ураження електричним струмом або травм.

<Випадки ненормальної роботи або несправності>

• Корпус, адаптер або шнур живлення деформовані або занадто гарячі.

• Корпус, адаптер або шнур живлення пахнуть паленим.

• Під час використання або зарядження у корпусі, адаптері або шнури живлення спостерігається незвичиний звук.

- негайно зверніться до офіційного сервісного центру для огляду або ремонту.



Повністю вставляйте адаптер або штекер.

- Невиконання цієї вимоги може призвести до пожежі, ураження електричним струмом або опіків.



Використовуйте тільки джерела живлення 100 - 240 В змінного струму.

- Невиконання цієї вимоги може призвести до пожежі, ураження електричним струмом або опіків.



Перед початком чищення завжди відключайте адаптер від електричної розетки.

- Невиконання цієї вимоги може призвести до ураження електричним струмом або травм.



Регулярно очищуйте вилку і штекер, щоб запобігти накопиченню пилу.

- Невиконання цієї вимоги може призвести до пожежі через порушення ізоляції внаслідок вологості.

Від'єднайте адаптер і протріть його сухою тканиною.



Даний пристрій заборонений для використання особами (включаючи дітей) з обмеженими фізичними та розумовими здібностями, а також особами з браком досвіду, окрім як під наглядом або після інструктажу щодо використання даного пристрою, проведеного особами, відповідальними за їх безпеку.
Не допускайте, щоб діти гралась з даним пристроєм.



Шнур живлення не можна заміняти. Якщо шнур живлення пошкоджений, адаптер змінного струму необхідно утилізувати.



УВАГА

Забороняється щільно намотувати шнур живлення навколо адаптера під час зберігання.



- Це може призвести до переламування шнура живлення внаслідок надмірного натягу і спричинити пожежу через коротке замикання.



Не роняйте прилад і не піддавайте його удару.
- Це може призвести до травм.



Не допускайте потрапляння дрібних металевих предметів або сміття до вилки або штекера.
- Це може призвести до ураження електричним струмом або пожежі через коротке замикання.



Не натискайте на лезо з надмірним зусиллям під час використання головки для гоління.
- Це може призвести до пошкодження і спричинити травмування шкіри.



Не торкайтеся до секції з лезами (металевої секції) внутрішнього леза.
- Це може призвести до травмування рук.



Не спрямовуйте безперервно світло в очі.
- Це може призвести до запаморочення.



Не вмикайте перемикач живлення без встановленої головки.
- Це може призвести до травмування пальців або заминання або пошкодження волосся або одягу.



Не використовуйте зі знятою рамкою.
- Це може призвести до травмування шкіри або заминання або пошкодження волосся або одягу.



Не притискайте занадто сильно до шкіри, не переміщайте багаторазово уздовж однієї ділянки, не утримуйте на одній ділянці і не використовуйте поплескуючі рухи.
- Це може призвести до травмування або запалення шкіри або спричинити посилення болю.



Не використовуйте епіляційну головку для ніг/рук для епіляції під пахвами та лінії бікіні.
- Це може призвести до травмування або запалення шкіри.



Не використовуйте прилад у таких випадках:

- Перед або під час менструації, вагітності або впродовж місяця після пологів
- На засмаглій шкірі
- Якщо ви захворіли або відчуваєте незвичайні відчуття в шкірі або тілі

- Використання в таких випадках може призвести до надмірної чутливості шкіри або спричинити запалення, кровотечу або посилення болю.

Не використовуйте прилад на таких ділянках тіла:

- Травмована шкіра, висип, родимки, синяки, бородавки, прищі тощо
 - Обличчя, статеві органи і область статевих органів, стегна
 - Внутрішня сторона таких областей, як лікті і коліна, які схильні до провисання
- Це може призвести до травмування або запалення шкіри або спричинити кровотечу.

Такі особи не повинні використовувати цей прилад:

- Особи, що страждають atopічним дерматитом або висипами і іншими шкірними захворюваннями
 - Особи з алергічним діатезом або особи, чия шкіра легко піддається подразненню від косметики, одягу, металевих предметів, тощо
 - Особи зі схильністю до утворення фурункулів
 - Особам, що страждають варикозним розширенням вен, цукровим діабетом, гемофілією тощо
 - Особи, які мають проблеми із зупинкою кровотечі
 - Особи, які страждають проблемами шкіри (нагноєння, запалення тощо), викликаними епіляцією (вищипуванням, депіляцією, застосуванням воску, тощо)
- Використання в таких випадках може призвести до надмірної чутливості шкіри або спричинити запалення, кровотечу або посилення болю.

Не використовуйте прилад в таких ситуаціях:

- Безпосередньо перед купанням в басейні або в морі (використовувати принаймні за 2 дні до такої діяльності)
 - Безпосередньо перед прийманням ванни
 - Спільно з членами родини або іншими особами
 - Не займайтеся екстремальними видами спорту або фізкультурою відразу після епіляції
- Це може призвести до інфекції або запалення через потрапляння бактерій до тканин через пори шкіри.

• Не обробляйте огрубілу шкіру занадто глибоко.

• Не допускайте, щоб насадка-пилочка торкалася м'якої шкіри.

• Не використовуйте прилад для обробки огрубілої шкіри, якщо страждаєте від хвороб, які вражають області біля нігтів на ногах.

• Не використовуйте насадку для догляду за стопами у ванні.

• Не використовуйте прилад спільно з членам родини або іншими особами.

- Це може призвести до травмування шкіри, інфекції, запалення, кровотечі або інших проблем, або погіршення цих симптомів.

Від'єднайте адаптер від розетки після завершення зарядження.

! - Невиконання цієї вимоги може призвести до ураження електричним струмом або пожежі через виток в результаті зносу ізоляції.

Під час від'єднання адаптера або штекера тримайтеся за них, а не за шнур живлення.

! - Від'єднання, тримаючи за шнур живлення, може призвести до ураження електричним струмом або травм.

Перед використанням переконайтеся у відсутності деформацій, тріщин і пошкоджень на протекторі шкіри, диску, лезі та рамці.

! - Невиконання цієї вимоги може призвести до травмування шкіри.

Протектор шкіри легко деформується, тому зберігати його слід із встановленим захисним ковпачком.

! - Невиконання цієї вимоги може призвести до деформування або пошкодження протектора шкіри, що може спричинити травмування шкіри.



Якщо проблеми зі шкірою тривають протягом 2 днів або довше після використання приладу, припиніть використання та зверніться до дерматолога.

- Невиконання цієї вимоги може призвести до погіршення симптомів.



При використанні приладу для обробки огрубілої шкіри слідкуйте за напрямком, в якому рухається корпус.

- Обертання насадки-пилочки може призвести до руху корпусу в несподіваному напрямку і призвести до травмування шкіри.

• Перш ніж користуватись насадкою для догляду за стопами, особи, що хворіють на діабет, або страждають від поганої циркуляції крові у ногах, відчувають у ногах опухання, свербіння, біль або надмірне тепло, мають звернутись до лікаря.

• Якщо після обробки насадкою-пилкою шкіра здається ненормальною, припиніть користуватись насадкою для догляду за стопами та зверніться до дерматолога.

• Обробляйте огрубілу шкіру поступово протягом кількох днів.

• Використовуйте прилад для обробки лише мозолів або огрубілої шкіри стоп.

- Це може призвести до травмування шкіри, інфекції, запалення, кровотечі або інших проблем, або погіршення цих симптомів.



Використовуйте прилад тільки за призначенням.

- Невиконання цієї вимоги може призвести до травм.



Розташовуйте протектор шкіри під кутом 90° до шкіри і притискайте його обережно.

- Невиконання цієї вимоги може призвести до травмування шкіри або заминання або пошкодження волосся або одягу.

Використання за призначенням

► Використання епіляційної головки

Даний пристрій можна використовувати для вологої або сухої епіляції. Цей символ вказує на те, **що епілятор можна мити у воді**. Це означає, що епіляційну головку/головку для гоління можна використовувати у ванній або в душі.



► Використання насадки для догляду за стопами

Цей символ вказує на те, **що насадку для догляду за стопами можна мити у воді**. Тобто його ручну частину можна промивати під проточною водою.



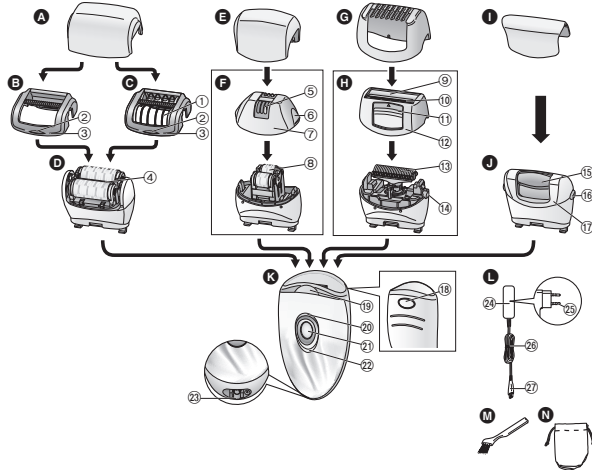
ПОПЕРЕДЖЕННЯ: Перш ніж мити пристрій, від'єднайте від корпусу пристрою шнур живлення.

► Примітки

- Не використовуйте розчинник, бензин, спирт, тощо для чищення приладу. Це може призвести до несправності, розтріскування або знебарвлення корпусу. Протирайте прилад змоченою в мильній воді і ретельно віджатою тканиною.
- Тримайте пристрій подалі від раковини, ванної кімнати або будь-якого місця з високою вологістю, де по закінченню роботи на нього може потрапити вода та волога.
- Тримайте пристрій подалі від місць з високою температурою або від прямого сонячного проміння.
- Під час зберігання епілятора завжди одягайте захисний ковпачок на епіляційну головку/насадку для догляду за стопами та гребінець бікіні на головку для гоління.



Будова епілятора



- A** Захисний ковпачок насадок B та C
B Насадка для швидкої епіляції
C Насадка для м'якої епіляції
 (→ стор. 46)
 1 Протектор шкіри
 2 Ребро виймання насадки
 3 Рамка
D Епіляційна головка для ніг/рук
 4 Епіляційні диски
E Захисний ковпачок головки для пахв/лінії бікіні
F Епіляційна головка для пахв/лінії бікіні

- 5 Протектор шкіри (металева ділянка зовні)
 6 Ребро виймання рамки
 7 Рамка
 8 Епіляційні диски (всередині)
G Гребінець бікіні (→ стор. 47)
H Головка для гоління
 9 Зовнішня сітка
 10 Тример
 11 Важіль тримера
 12 Рамка
 13 Внутрішнє лезо
 14 Кнопка виймання рамки

- I** Захисний ковпачок насадки для догляду за стопами
J Насадка для догляду за стопами
 15 Насадка-пилочка
 16 Кнопка виймання рамки
 17 Рамка
K Корпус
 18 Кнопка виймання головки
 19 Світлодіод
 20 Індикатор м'якого режиму
 21 Вимикач живлення
 22 Індикатор зарядки
 23 Роз'єм

- L** Адаптер змінного струму (RE7-77)
 (Форма адаптера змінного струму відрізняється в залежності від регіону.)
 24 Адаптер
 25 Вилка
 26 Шнур живлення
 27 Штекер
 Аксесуари
M Щіточка для чищення
N Сумочка

Насадки	ES-ED90	ES-ED70	ES-ED50	ES-ED20
Захисний ковпачок насадок B та C A	✓	✓	✓	—
Захисний ковпачок головки для пахв/лінії бікіні E	✓	✓	—	—
Гребінець бікіні G	✓	✓	✓	—
Захисний ковпачок насадки для догляду за стопами I	✓	—	—	—
Насадка для швидкої епіляції B	✓	✓	✓	✓
Насадка для м'якої епіляції C	✓	✓	✓	—
Епіляційна головка для пахв/лінії бікіні F	✓	✓	—	—
Головка для гоління H	✓	✓	✓	—
Епіляційна головка для ніг/рук D	✓	✓	✓	✓
Насадка для догляду за стопами J	✓	—	—	—
Сумочка N	✓	✓	✓	—



Підказки для досягнення найкращих результатів епіляції

Гоління не є перманентним, тому після другого використання ми рекомендуємо проводити епіляцію пахв приблизно **раз на тиждень**, а рук і ніг приблизно **раз на два тижні**.

<Для початківців та людей з чутливою шкірою>

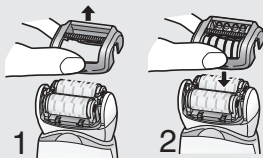
Під час першого сеансу епіляції, або під час першого використання після довгої перерви, ми рекомендуємо користуватись насадкою для м'якої епіляції. (ES-ED90/70/50)

Насадка для м'якої епіляції оснащена протектором шкіри для більш легкої епіляції, який натягує шкіру, зменшуючи больові відчуття під час видалення волосся.

• Також рекомендуємо використовувати м'який режим обертання. (➡ стор. 47)

1. Зніміть насадку для швидкої епіляції [⊕].

2. Прикріпіть насадку для м'якої епіляції [⊙ (ES-ED90/70/50)].



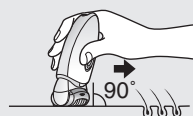
• Розташуйте епілятор під кутом у 90° до шкіри. Дивіться, щоб епілятор завжди торкався шкіри та злегка притискаючи його до шкіри, **повільно** рухайте проти напрямку росту волосся.

• Масажування за допомогою мочалки допоможе запобігти вросанню волосся.

• Після використання може виникнути почервоніння шкіри. При виникненні болю або подразнення шкіри заспокойте її холодним рушником.

• Якщо після епіляції Ваша шкіра стає сухою, ми рекомендуємо протягом двох днів після епіляції наносити на неї зволожуючий лосьйон.

• Перед початком використання даного пристрою шкіра повинна бути очищена.



Зарядження

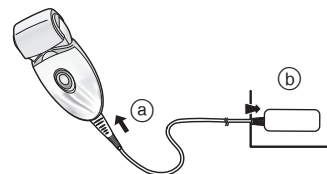
Для максимальної ефективності перш ніж користуватись пристроєм повністю зарядіть його.

Ви не можете користуватись пристроєм під час зарядження.

Час заряджання = Прибл. 1 година

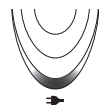
Тривалість роботи епілятора після 1 години зарядки становить приблизно 30 хвилин (40 хвилин, якщо використовується насадка для м'якої епіляції). (Ця цифра може коливатись в залежності від температури.)

Підключіть адаптер змінного струму до епілятора (a) та до електричної розетки (b).



• Рекомендована температура повітря під час зарядження становить 15 - 35 °C. У разі зарядження при дуже низьких або дуже високих температурах акумулятор може зарядитися не повністю або зовсім не зарядитися.

Під час заряджання



Ввімкнеться червоний індикатор.

Після завершення заряджання



Червоний індикатор вимкнеться.

Ненормальна зарядка



Індикатор блимає двічі щосекунди.

• Час зарядження може зменшуватися в залежності від ємності акумулятора.

- Після закінчення зарядження, при увімкненні вимикача живлення, поки епілятор підключено, індикатор зарядки засвітиться і через 5 секунд вимкнеться.

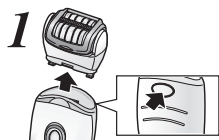
Це означає, що епілятор повністю заряджений.

- Продовження зарядження не вплине на роботу акумулятора.
- Під час першого зарядження епілятора, або якщо ним не користувалися більше 6 місяців, час зарядження епілятора може збільшитися або індикатор зарядки може не світитися протягом кількох хвилин. Він нарешті засвітиться, якщо залишити прилад заряджатися.

Перед початком використання

Заміна головки

- 1** Зніміть головку, утримуючи кнопку її фіксації в натиснутому положенні.



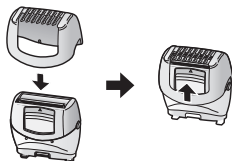
- 2** Натискайте на головку доки вона не стане надійно на своє місце.



Використання гребінця бікіні ES-ED90/70/50

Розташуйте або розмістіть гребінець бікіні на головку для гоління та перемістіть тример вгору.

- Під час використання гребінця бікіні притискайте його щільніше до шкіри.



Найкраща довжина волосся для епіляції

Якщо епіляція виконується вперше або Ви не робили епіляцію упродовж тривалого часу, рекомендується спочатку укоротити волосся. Якщо волосся коротке, гоління проводити легше та не так боляче.

<Світлодіод>

Світлодіод загоряється при вмиканні живлення. Він горітиме, поки живлення увімкнено.



<Вибір режиму>

Режими змінюються в порядку “Нормальний” → “М’який” → “ВИМКНЕНО” при кожному натисканні вимикача живлення.

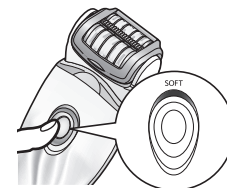
Нормальний

В нормальному режимі епіляція виконується в короткій термін з високою швидкістю обертання диска.

М’який

М’який режим контролює швидкість обертання дисків і зводить до мінімуму подразнення під час епіляції.

- При використанні м’якого режиму світиться зелений індикатор.




ВИМКНЕНО

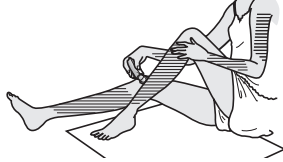
Живлення вимкнеться.

Епіляція


Ділянки тіла, придатні для епіляції



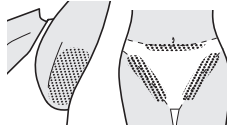
Даний епілятор можна використовувати на ділянках тіла, позначених .





ES-ED90/70

Даний епілятор можна використовувати на ділянках тіла, позначених .

Перш ніж починати епіляцію лінії бікіні, обов'язково одягніть купальник, трусики або т.п., та перевірте зони, волосся на яких ви бажаєте видалити.



- Використання епілятора на ділянках тіла, не позначених  , може викликати біль або пошкодження шкіри.

Ділянки тіла, не придатні для епіляції

Даний епілятор не можна використовувати на внутрішній стороні плечей та на таких ділянках як лікті або коліна, де шкіра збирається складками.



Суха епіляція

Перш ніж починати епіляцію, зітріть з Вашої шкіри воду та піт.

Виберіть режим, натискаючи вимикач живлення [K21].
(► стор. 47)

Волога/пінна епіляція

Волога епіляція (після зволоження шкіри та епілятора, і нанесення піни) робить шкіру більш м'якою і тому епіляція проходить легше.

1 Зволожите Вашу шкіру.

2 Зволожите диски та нанесіть на них трохи гелю для душу.

- Під час вологої епіляції завжди використовуйте гель для душу.
- Змийте з рук залишки гелю.



3 Виберіть режим, натискаючи вимикач живлення [K21].
(► стор. 47)

- Створюється піна. Вона забезпечує кращий та більш швидкий рух епілятора.



- Рекомендована температура повітря для користування приладом становить 5 - 35 °С. Під час використання приладу при дуже низьких або дуже високих температурах, він може вимкнутись.

<Епіляція ніг або рук>



Від ступні ноги вгору.
Із зовнішньої до внутрішньої сторони руки.



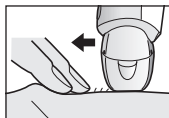
<Епіляція пахв або лінії бікіні>



Рухайте у декількох напрямках, оскільки під пахвами і в зоні бікіні волосся росте у різних напрямках.

Натягніть шкіру пальцями і виконуйте повільні рухи від центру до країв проти росту волосся.

ES-ED90/70



Гоління ES-ED90/70/50

Сухе гоління

Перш ніж починати гоління, зітріть зі шкіри воду та піт.

- 1 Прикріпіть головку для гоління [H].
- 2 Зніміть гребінець бікіні [G].
- 3 Перевірте, щоб зовнішня сітка не була деформована або пошкоджена.
- 4 Виберіть режим, натискаючи вимикач живлення [K21]. (⇒ стор. 47)

- Натисніть злегка, щоб усе лезо торкалось шкіри, і щоб поверхня леза не рухалась вгору та вниз.

Вологе/пінне гоління

Наявність мильної піни при голінні робить шкіру слизькою для максимально чистого гоління.

- 1 Прикріпіть головку для гоління [H].
- 2 Зніміть гребінець бікіні [G].
- 3 Перевірте, щоб зовнішня сітка не була деформована або пошкоджена.
- 4 Зволожите шкіру та нанесіть на неї гель для душу.
 - Не використовуйте крем для гоління та крем або лосьйон для шкіри, це може призвести до забиття лез.
- 5 Виберіть режим, натискаючи вимикач живлення [K21]. (⇒ стор. 47)

Догляд за стопами ніг ES-ED90

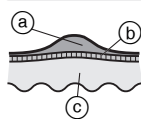
Основні принципи догляду за стопами ніг

Використовуйте даний виріб лише для обробки мозолів та огрубілої шкіри стоп ніг.



<Використовувати на>

Мозоль



Мозоль - це огрубілий шар шкіри, який виникає через регулярний тиск або тертя.

- (a) Огрубілий шар шкіри
- (b) Епідерміс
- (c) Дерма



<Не використовувати на>

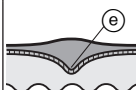
Пухир



Пухир - це заповнене рідиною здуття невеликого розміру, яке виникає через натирання шкіри взуттям або виконання вправ на горизонтальній перекладині тощо. Він виникає внаслідок несподіваного впливу на шкіру.

ⓓ Рідина

Змозолілість



Змозолілість – з'являється тоді, коли огрубілий шар шкіри потовщується та проникає глибоко у дерму. Натискання на змозолілість діє на нерв та може бути дуже болісним.

ⓔ Серцевина

Бородавка



Бородавка - це піднесена ділянка шкіри, яка виникає після проникання вірусу у рану та подальшого розмноження клітин. Бородавка буває помітного темного кольору та пошкоджені ділянки шкіри можуть бути трохи болісними.

- Занадто глибока обробка може призвести до подразнення або запалення.
- Обробка дуже великої ділянки шкіри може призвести до формування ще більших мозолів. Тому залишайте трохи огрубілого шару шкіри.

Використання насадки для догляду за стопами

- Насадку для догляду за стопами неможна використовувати у ванній або в душі.
- Перед використанням обов'язково повністю зарядіть пристрій.
- Ми рекомендуємо використовувати виріб через 30 хвилин після ванни або душу. Після миття ніг витріть їх насухо. (Кожний сеанс має тривати приблизно 10 хвилин (по 5 хвилин на кожному стопу, та 10 хвилин на обидві стопи))

1 Встановіть насадку для догляду за стопами [0].

- Натисніть, поки не почуєте клацання.

2 Натисніть вимикач живлення [ON] 2

- Рекомендовано використовувати в нормальному режимі швидкості обертання. (► стор. 47)



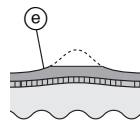
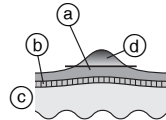
3 Піднесіть насадку для догляду за стопами до шкіри та почніть чищення.

- Довге чищення однієї ділянки може призвести до нагрівання через тертя. Щоб цього не сталось, під час чищення трохи змінійте положення головки.
- Чищення шкіри слід виконувати раз на два тижні.

Про що треба пам'ятати під час обробки насадки-пилочки

Перед початком використання

Після використання



- ⓐ Огрубілий шар шкіри
- ⓑ Епідерміс
- ⓒ Дерма
- ⓓ Ділянка шкіри, що видаляється
- ⓔ Залишайте трохи огрубілого шару шкіри.



Поради щодо пересування насадки для догляду за стопами

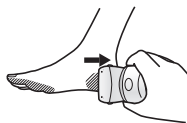
Підोшва стоп



П'яти

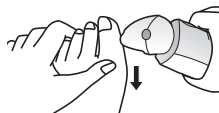


Бокова сторона стопи



Пальці ніг та маленькі ділянки

Під час чищення шкіри підтримуйте стопу вільною рукою.



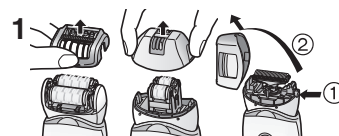
Чищення

- Щоб підтримувати рамку, насадку для швидкої епіляції / насадку для м'якої епіляції та диски у гігієнічному стані, завжди очищуйте їх після використання.
- Перед початком чищення вимкніть даний пристрій та відключіть його від електричної розетки.
- Будьте обережні, щоб не пошкодити протектор шкіри, рамку, насадку для швидкої епіляції та насадку для м'якої епіляції під час чищення.

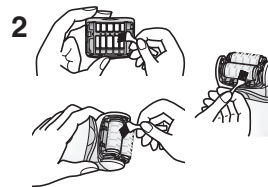
Сухе чищення [B C D F H]

Епіляційна головка/головка для гоління

- Підніміть насадку для швидкої епіляції / насадку для м'якої епіляції або рамку вгору, тримаючи ребро виймання насадки [B C 2] / ребро виймання рамки [F 6], або зніміть рамку, натиснувши кнопку виймання рамки [H 14].



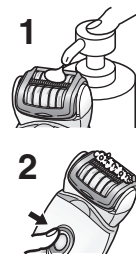
- Епіляційну головку [D, F] та головку для гоління [H] можна чистити за допомогою щітки для чищення [M].



Вологе чищення [B C D F H J]

Епіляційна головка/головка для гоління

- Зволожите диски та леза і нанесіть на них звичайне рідке мило.
- Увімкніть живлення, щоб утворилась піна.



Українська

3. Промийте головку водою, призначеною для миття волосся.

- Не використовуйте гарячу воду.
- Якщо мило не змити повністю, воно може засохнути та перешкоджати нормальному руху дисків або лез.
- Перед промиванням головки для гоління зніміть рамку.

3



4. Вимкніть живлення, а тоді протріть пристрій сухою тканиною та добре просушіть його.

Насадка для догляду за стопами

1. Нанесіть рідке мило по центру насадки-пилочки.
2. Змочіть насадку-пилочку водою та увімкніть пристрій.
3. Ретельно промийте головку звичайною або злегка підігрітою водою.
4. Після вимкнення живлення зніміть рамку та промийте всередині.
5. Протріть сухою ганчіркою та висушіть у добре провітрюваному приміщенні.

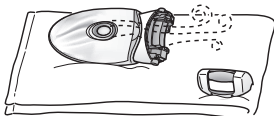
3



4



5



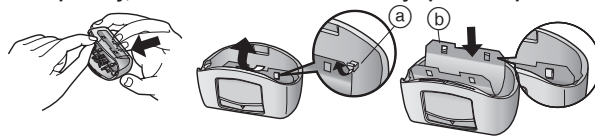
Українська

52

Заміна зовнішньої сітки

Рекомендується змінювати зовнішню сітку [F] [G] один раз на рік, а внутрішнє лезо один раз на два роки. Знімайте зовнішню сітку головки для гоління [F] тільки з метою заміни.

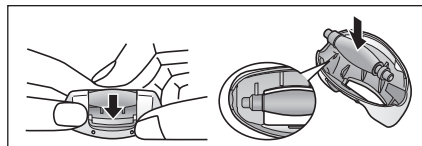
1. Натискаючи злегка пальцями на зовнішню сітку, вивільніть нігтем пластикову панель (b), лезо із тримачів (a) на внутрішній стороні рамки.
2. Нову зовнішню сітку треба злегка зігнути та проштовхнути всередину, поки вона не встановиться у тримачі в рамці.



Заміна насадки-пилочки

Термін дії насадки-пилочки становить приблизно 1 рік (при 10-хвилинних сеансах раз на 2 тижні). Ми рекомендуємо міняти насадку-пилочку приблизно раз на рік.

1. Натисніть пальцем та зніміть насадку-пилочку.
2. Вирівняйте частину у формі □ відносно позначки ■ та натисніть.



Усунення несправностей

Проблема	Можлива причина	Рішення
Прилад не працює.	▶ Він не заряджений.	▶ Повністю зарядіть прилад.
	▶ Перемикач живлення вмикається, коли адаптер підключений до розетки.	▶ Коли адаптер підключений до розетки, можливе тільки зарядження. Для використання вимкніть його з розетки.
	Під час епіляції ▶ Протектор шкіри або диски деформовані, мають тріщини або пошкодження.	▶ Зверніться в офіційний сервісний центр для ремонту.
	Під час епіляції або гоління ▶ Накопився волосяний пил. ▶ Диски та лезо забруднено гелем для душу.	▶ Видаліть волосяний пил. ▶ Змийте гель шляхом замочування в теплій воді.
Під час догляду за стопами ніг ▶ Рамка приєднана не повністю.	▶ Заново прикріпіть рамку.	
Час використання скоротився.	▶ Прилад не використовується при рекомендованій температурі використання.	▶ Рекомендована температура для користування приладом становить 5 - 35 °С.
	Під час епіляції ▶ Прилад надто сильно притискається до шкіри. ▶ Прилад не повністю заряджений	▶ Обережно притискайте прилад до шкіри. ▶ Повністю зарядіть прилад.
Волосся не видаляється.	▶ Занадто довге волосся.	▶ Довжина волосся повинна становити приблизно 2 - 3 мм.
Волосся перетворюється на щетину.	▶ Користувач неправильно рухає прилад.	▶ Див. сторінку 49.
Прилад вмикається під час роботи.	Під час епіляції ▶ Прилад надто сильно притискається до шкіри. ▶ Прилад не повністю заряджений	▶ Обережно притискайте прилад до шкіри. ▶ Повністю зарядіть прилад.
Прилад видаляє волосся не так ефективно, як раніше.	▶ Накопився волосяний пил. ▶ Протектор шкіри або диски деформовані, мають тріщини або пошкодження.	▶ Видаліть волосяний пил. ▶ Зверніться в офіційний сервісний центр для ремонту.

Проблема		Можлива причина	Рішення
Прилад зрізує волосся не так ефективно, як раніше.	Під час гоління	▶ Накопичився волосяний пил.	▶ Видаліть волосяний пил.
		▶ Лезо деформовано.	▶ Замініть лезо. Термін дії лез: Зовнішня сітка: Приблизно 1 рік Внутрішнє лезо: Приблизно 2 роки
		▶ Лезо зношене.	▶ Замініть насадку-пилочку. Термін дії лез: Приблизно 1 рік
Не вдається обробити огрубілу шкіру.	Під час догляду за стопами ніг	▶ Насадка-пилочка зношена.	▶ Спробуйте використання в нормальному режимі.
Неприємний запах.		▶ Використовується м'який режим обертання.	▶ Перед миттям замочіть насадку для догляду за стопами у воді протягом приблизно 24 годин.
		▶ Прилад забруднений	

Термін дії акумулятора

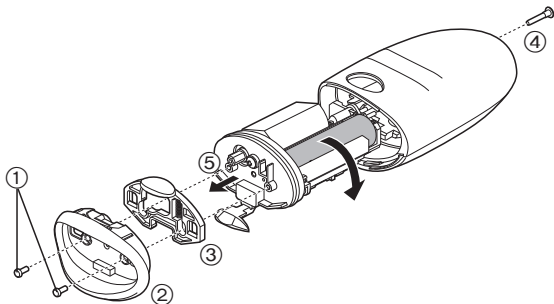
Термін дії акумуляторів становить 3 роки, якщо заряджання проводиться один раз на тиждень. Користувачам не рекомендується самостійно здійснювати заміну акумулятора даного епілятора. Замініть акумулятор в офіційному сервісному центрі.

Вилучення вбудованого акумулятора

Вийміть вбудований акумулятор перед утилізацією епілятора.

Будь ласка, утилізуйте акумулятор у спеціально призначених для цього місцях, якщо вони передбачені. Забороняється розбирати або замінювати акумулятор, щоб його знову використовувати з епілятором. Це може призвести до виникнення пожежі або ураження електричним струмом. Замініть акумулятор тільки в авторизованому сервісному центрі.

- Перед вийманням акумулятора від'єднайте шнур живлення від епілятора.
- Натисніть вимикач живлення для увімкнення живлення та тримайте пристрій увімкненим, поки акумулятор не буде розряджений.
- Виконайте кроки від ① до ⑤, підніміть акумулятор, а тоді вийміть його.
- Оберегайте контакти акумулятора від короткого замикання.



Інформація щодо захисту навколишнього середовища та переробки матеріалів

У даному епіляторі використовується літій-іонний акумулятор. Будь ласка, утилізуйте акумулятор у спеціально призначених для цього місцях, якщо вони передбачені у Вашій країні.

Технічні характеристики

Живлення	Див. таблицю з технічними характеристиками на виробі. (автоматична частота напруги)
Час заряджання	Прибл. 1 година

Даний виріб призначений тільки для побутового використання.

Встановлений виробником термін служби (придатності) цього виробу дорівнює 7 рокам з дати виготовлення за умови, що виріб використовується у суворій відповідності щодо дійсної інструкції з експлуатації та технічних стандартів, що застосовуються до цього виробу.

Дату виготовлення зазначено на виробі.

Panasonic Corporation
1006, Kadoma, Osaka 571-8501, Japan
Панасонік Корпорейшн
1006, Кадома, Осака 571-8501, Японія

Вироблено в Китаї

Інформаційний центр Panasonic
Міжнародні дзвінки та дзвінки з Києва: +38-0-(44)-490-38-98
Безкоштовні дзвінки зі стаціонарних телефонів в межах України:
0-800-309-880



Примітка:

Дату виготовлення (рік, місяць, день) ви можете визначити за номером, що знаходиться на виробі.

Номер: X XX XX

— день

— місяць – Січень -- 01, Лютий – 02 ...
Грудень – 12

— рік (остання цифра номера року) --
0 -- 2010 , 1 -- 2011 ... ,
9 -- 2019

Декларація про Відповідність
Вимогам Технічного Регламенту Обмеження
Використання деяких Небезпечних Речовин в
електричному та електронному обладнанні
(затвердженого Постановою №1057 Кабінету Міністрів України)

Виріб відповідає вимогам Технічного Регламенту
Обмеження Використання деяких Небезпечних Речовин
в електричному та електронному обладнанні (ТР ОВНР).

Вміст небезпечних речовин у випадках, не обумовлених
в Додатку №2 ТР ОВНР:

1. свинець (Pb) – не перевищує 0,1% ваги речовини або в концентрації до 1000 частин на мільйон;
2. кадмій (Cd) – не перевищує 0,01% ваги речовини або в концентрації до 100 частин на мільйон;
3. ртуть (Hg) – не перевищує 0,1% ваги речовини або в концентрації до 1000 частин на мільйон;
4. шестивалентний хром (Cr⁶⁺) – не перевищує 0,1% ваги речовини або в концентрації до 1000 частин на мільйон;
5. полібромбіфеноли (PBB) – не перевищує 0,1% ваги речовини або в концентрації до 1000 частин на мільйон;
6. полібромдефенілові ефіри (PBDE) – не перевищує 0,1% ваги речовини або в концентрації до 1000 частин на мільйон.