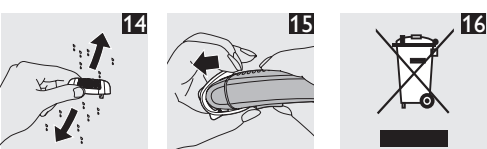
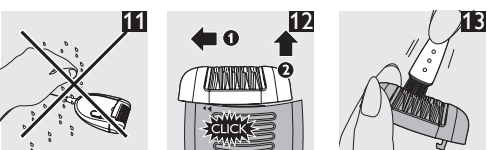
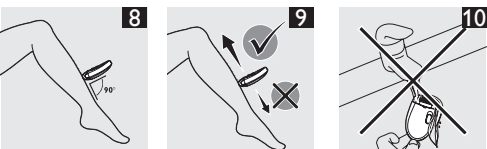
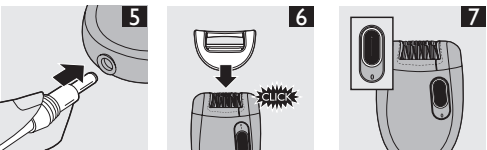
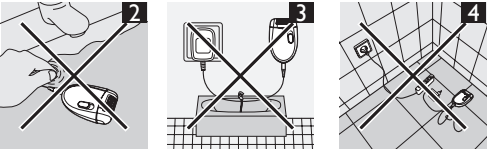
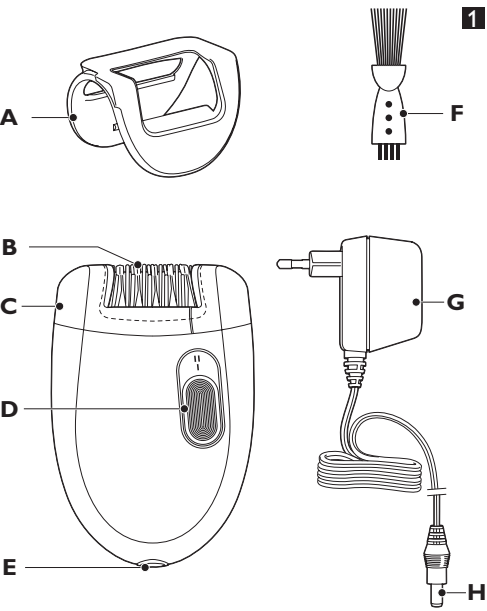


# HP6402. HP6400



**Introduction**

Congratulations on your purchase and welcome to Philips! To fully benefit from the support that Philips offers, register your product at [www.philips.com/welcome](http://www.philips.com/welcome).

With your new epilator you can remove unwanted hair quickly, easily and effectively. Its rotating discs catch even the shortest hairs (down to 0.5mm) and pull them out by the root.

**Efficiency cap (HP6401, HP6402 only)**

Your epilator comes with an efficiency cap that ensures ideal contact with the skin so that hairs are removed effectively in one stroke.

**General description (Fig. 1)**

- A** Efficiency cap (HP6401, HP6402 only)
- B** Epilating discs
- C** Epilating head
- D** On/off slide
  - O = off
  - I = normal speed
  - II = high speed
- E** Socket for appliance plug
- F** Cleaning brush
- G** Adapter
- H** Small plug

**Important**

Read this user manual carefully before you use the appliance and save it for future reference.

**Danger**

- Keep the appliance and the adapter dry.
- Do not use the appliance near or over a washbasin or bath filled with water (Fig. 2).
- Do not use the appliance in the bath or in the shower (Fig. 3).
- If you use the appliance in the bathroom, do not use an extension cord (Fig. 4).

**Warning**

- Only use the appliance in combination with the adapter supplied.
- Do not use the appliance or the adapter if it is damaged.
- If the adapter is damaged, always have it replaced with one of the original type in order to avoid a hazard.
- The adapter contains a transformer. Do not cut off the adapter to replace it with another plug, as this causes a hazardous situation.
- This appliance is not intended for use by persons (including children) with reduced physical, sensory or mental capabilities, or lack of experience and knowledge, unless they have been given supervision or instruction concerning use of the appliance by a person responsible for their safety.
- Children should be supervised to ensure that they do not play with the appliance.

**Caution**

- This appliance is only intended for removing women's body hair from the legs. Do not use it for any other purpose.
- To prevent damage and injuries, keep the **running** appliance (with or without attachment) away from scalp hair, eyebrows, eyelashes, clothes, threads, cords, brushes etc.
- Do not use the appliance on irritated skin or skin with varicose veins, rashes, spots, moles (with hairs) or wounds without consulting your doctor first. People with a reduced immune response or people who suffer from diabetes mellitus, haemophilia or immunodeficiency should also consult their doctor first.
- Your skin may become a little red and irritated the first few times you use the epilator. This phenomenon is absolutely normal and quickly disappears. As you use the appliance more often, your skin gets used to epilation, skin irritation decreases and regrowth becomes thinner and softer. If the irritation has not disappeared within three days, we advise you to consult a doctor.
- Do not use the epilating head or efficiency cap (HP6401, HP6402 only) if it is damaged or broken, as this may cause injury.

**Electromagnetic fields (EMF)**

This Philips appliance complies with all standards regarding electromagnetic fields (EMF). If handled properly and according to the instructions in this user manual, the appliance is safe to use based on scientific evidence available today.

**Using the appliance**

*Note: Clean the epilating head before first use.*

**Epilation tips**

- When you use the appliance for the first time, we advise you to try it out on an area with only light hair growth to get accustomed to the epilation process.
- Epilation is easier just after taking a bath or shower. Make sure your skin is completely dry when you start epilating.
- Make sure your skin is clean, entirely dry and free from grease. Do not use any cream before you start epilating.
- Epilation is easier and more comfortable when the hair has the optimum length of 3–4 mm. If the hairs are longer, we recommend that you shave first and epilate the shorter regrowing hairs after 1 or 2 weeks.
- When you epilate for the first time, we advise you to epilate in the evening, so that any reddening that develops can disappear overnight.
- While epilating stretch your skin with your free hand. This lifts up the hairs and helps to minimise the pulling sensation.
- For optimal performance, place the appliance on the skin at right angles (90°) with the on/off slide pointing in the direction in which you are going to move the appliance. Guide the appliance across the skin against the direction of hair growth in a slow, continuous movement without exerting any pressure. On some areas, hair may grow in different directions. In this case, it may be helpful to move the appliance in different directions to achieve optimal results.
- To relax the skin, we advise you to apply a moisturising cream after epilation.
- Fine hair that regrows might not grow up to the skin surface. The regular use of an exfoliating sponge or cream (e.g. during showering) helps to prevent ingrowing hair as the gentle scrubbing action removes the upper skin layer and fine hair can get through to the skin surface.

**Connecting the appliance**

- 1** Insert the appliance plug into the appliance (Fig. 5).
- 2** Insert the adapter into the wall socket.

**Epilating the legs**

We advise you to start epilating with the efficiency cap (HP6401, HP6402 only).

If you already have some experience with epilation, you can simply use the epilating head without any attachment.

- 1** **HP6401, HP6402 only:** Put the efficiency cap on the epilating head (Fig. 6).
- 2** Select the desired speed to switch on the appliance (Fig. 7).  
Preferably use speed II. Switch to speed I for areas with little hair growth, for hard-to-reach areas and for areas where bones are located directly beneath the skin, such as knees and ankles.
- 3** Stretch the skin with your free hand to make the hairs stand upright.
- 4** Place the epilator perpendicularly onto the skin with the on/off slide pointing in the direction in which you are going to move the appliance (Fig. 8).
- 5** Move the appliance slowly over the skin, against the direction of hair growth. (Fig. 9)

Press the appliance lightly onto the skin.

**Cleaning and maintenance**

*Note: Make sure the appliance is switched off and unplugged before you start to clean it.*

Never use scouring pads, abrasive cleaning agents or aggressive liquids such as petrol or acetone to clean the appliance.

- Never rinse the appliance or the adapter under the tap (Fig. 10).

- Keep the appliance and the adapter dry (Fig. 11).

**Cleaning the appliance**

- 1** Push the epilating head in the direction of the arrows on the back of the appliance (1) and remove it (2) (Fig. 12).
- 2** Remove loose hairs with the cleaning brush (Fig. 13).
- 3** Rinse the epilating head under the tap for 5-10 seconds while turning it.
- 4** Shake the epilating head firmly (Fig. 14).
- 5** Dry the epilating head thoroughly with a tea towel.

*Note: Make sure the epilating head is completely dry before you place it back onto the appliance.*

**Cleaning the efficiency cap (HP6401, HP6402 only)**

- 1** Remove the efficiency cap from the epilating head (Fig. 15).
- 2** Remove loose hairs from the efficiency cap with the cleaning brush.
- 3** Rinse the efficiency cap under the tap while turning it.
- 4** Dry the efficiency cap before you use or store it.

*Note: Make sure the efficiency cap is completely dry before you place it back onto the epilating head.*

**Replacement**

All parts of the appliance can be replaced. If you need to replace one the parts, go to your Philips dealer or an authorised Philips service centre.

**Environment**

- Do not throw away the appliance with the normal household waste at the end of its life, but hand it in at an official collection point for recycling. By doing this, you help to preserve the environment (Fig. 16).

**Guarantee & service**

If you need service or information or if you have a problem, please visit the Philips website at [www.philips.com](http://www.philips.com) or contact the Philips Consumer Care Centre in your country (you find its phone number in the worldwide guarantee leaflet). If there is no Consumer Care Centre in your country, go to your local Philips dealer.

Úvod

Blahopřejeme vám k nákupu a vítáme vás ve společnosti Philips. Abyste mohli plně využít podpory, kterou Philips poskytuje, zaregistrujte svůj výrobek na adrese [www.philips.com/welcome](http://www.philips.com/welcome).

S novým epilátorem můžete snadno, rychle a účinně odstranit nežádoucí chloupky. Rotující kotoučky zachytí i ty nejkratší chloupky (až do 0,5 mm) a odstraní je i s kořínky.

**Aplikační krytka zvyšující účinnost (pouze typ HP6401, HP6402)**

Epilátor je dodáván s aplikační krytkou zvyšující účinnost, která zajišťuje ideální kontakt s pokožkou, aby došlo k účinnému odstranění chloupků jediným pohybem.

**Všeobecný popis (Obr. 1)**

- A** Aplikační krytka zvyšující účinnost (pouze typ HP6401, HP6402)
- B** Epilační kotoučky
- C** Epilační hlava
- D** Posuvný spínač/vypínač
  - O = vypnuto
  - I = normální rychlost
  - II = vysoká rychlost
- E** Zásuvka pro přístrojovou zástrčku
- F** Čističí kartáč
- G** Adaptér
- H** Malá zástrčka

**Důležité**

Před použitím přístroje si důkladně přečtěte tuto uživatelskou příručku a uschovejte ji pro budoucí použití.

**Nebezpečí**

- Přístroj i adaptér udržujte vždy v suchu.
- Přístroj nepoužívejte poblíž nebo nad umyvadlem nebo vanou naplněnými vodou (Obr. 2).
- Nepoužívejte přístroj ve vaně nebo ve sprše (Obr. 3).
- Pokud používáte přístroj v koupelně, nepoužívejte prodlužovací šňůru (Obr. 4).

**Výstraha**

- Přístroj používejte vždy jen s dodaným adaptérem.
- Přístroj ani adaptér nepoužívejte, pokud jsou poškozené.
- Pokud byl poškozen adaptér, musí být vždy nahrazen originálním typem, abyste předešli možnému nebezpečí.
- Adaptér obsahuje transformátor. Proto tento adaptér nikdy nenahrazujte jinou zástrčkou, protože by mohla vzniknout nebezpečná situace.
- Osoby (včetně dětí) s omezenými fyzickými, smyslovými nebo duševními schopnostmi nebo nedostatkem zkušeností a znalostí by neměly s přístrojem manipulovat, pokud nebyly o používání přístroje předem poučeny nebo nejsou pod dohledem osoby zodpovědné za jejich bezpečnost.
- Dohlédněte na to, aby si s přístrojem nehrály děti.

**Upozornění**

- Přístroj je určen výhradně pro odstraňování ženských chloupků na nohou. Nepoužívejte ho k jiným účelům.
- Abyste předešli případnému poškození nebo zranění (s nástavci i bez nich), dbejte na to, aby **spuštěný** přístroj nebyl v blízkosti vlasů, řas, obočí, tkanin, kabelů, kartáčů apod.
- Nepoužívejte přístroj, pokud je pokožka podrážděná nebo pokud máte varikózní žilky, pupínky nebo mateřská znaménka (s chloupkem), případně zraněná místa bez konzultace s lékařem. Osoby se zhoršeným imunitním systémem nebo osoby, které trpí mellitem, hemofilií nebo deficitem imunity by se rovněž měly nejdříve poradit se svým lékařem.
- Po prvních epilacích může vaše pokožka mírně zčervenat a jevit určité podráždění. Tento jev je zcela normální a zakrátko zmizí. Po několika epilacích si na tento způsob odstraňování chloupků vaše pokožka zvykne, její podráždění se zmírní a nové chloupky budou dorůstat tenčí a jemnější. Kdyby podráždění pokožky do tří dnů nezmizelo, poraďte se se svým lékařem.
- Nepoužívejte epilační hlavu nebo aplikační krytku zvyšující účinnost (pouze typ HP6401, HP6402), jsou-li poškozené či rozbité, aby nedošlo ke zranění.

**Elektromagnetická pole (EMP)**

Tento přístroj společnosti Philips odpovídá všem normám týkajícím se elektromagnetických polí (EMP). Pokud je správně používán v souladu s pokyny uvedenými v této uživatelské příručce, je jeho použití podle dosud dostupných vědeckých poznatků bezpečné.

**Použití přístroje**

*Poznámka: Před prvním použitím epilační hlavu vyčistěte.*

**Tipy pro epilaci**

- Při prvním použití doporučujeme přístroj vyzkoušet nejprve v oblasti, kde rostou pouze jemné chloupky, aby si pokožka na epilaci navykla.
- Epilace je snazší po vykoupaní nebo po osprchování. Dbejte však na to, aby byla pokožka před začátkem epilace zcela suchá.
- Vaše pokožka musí být zcela suchá a nesmí na ní být nanесena žádná mast ani krém. Těsně před epilací nepoužívejte žádné krémy.
- Epilace je nejlepší a nejpohodlnější při délce chloupků 3 – 4 mm. Pokud jsou chloupky delší, doporučujeme, abyste se nejdříve oholili a epilovali znovu rostoucí kratší chloupky po jednom až dvou týdnech.
- Doporučujeme vám provést první epilaci večer, aby případné zarudnutí do rána vymizelo.
- Při epilaci napínejte pokožku volnou rukou. Chloupky se nadzvednou a pocit tahání bude mírnější.
- Optimálního výkonu dosáhnete tak, že přístroj přiložíte kolmo k pokožce posuvným tlačítkem pro zapnutí/vypnutí ve směru pohybu zařízení. Pomalu, plynule a bez tlaku pohybujte přístrojem po pokožce proti směru růstu chloupků.
- Na některých místech mohou chloupky růst v různých směrech. V takovém případě dosáhnete nejlepších výsledků, budete-li přístrojem pohybovat v různých směrech.
- Po epilaci doporučujeme použít zvláčňující krém, který pokožku uvolní.
- Jemné chloupky, které rostou opakovaně, nemusí prorůst až k svrchní části pokožky. Pravidelné používání peelingové mycí houby nebo krému (např. při sprchování) napomáhá předcházet zarůstání chloupků, protože se tímto jemným drhnutím odstraňuje svrchní část pokožky, a jemné chloupky mohou prorůst až na povrch.

**Připojení přístroje**

- 1** Zasuňte zástrčku do přístroje (Obr. 5).
- 2** Adaptér zapojte do síťové zásuvky.

**Epilace nohou**

Doporučujeme začít epilovat pomocí aplikační krytky zvyšující účinnost (pouze model HP6401, HP6402). Pokud již máte s epilací zkušenosti, můžete použít samotnou epilační hlavu bez nástavců.

- 1** Pouze model HP6401, HP6402: Nasaďte aplikační krytku zvyšující účinnost na epilační hlavu (Obr. 6).
- 2** Přístroj zapnete volbou požadované rychlosti (Obr. 7)

Doporučujeme vám zvolit rychlost II. Pro oblasti s menší hustotou chloupků přepněte na rychlost I. Tuto rychlost zvolte též pro hůře dostupná místa a pro oblasti, kde jsou kosti těsně pod pokožkou, například kolena nebo lokty.

- 3** Volnou rukou napínejte pokožku tak, aby se chloupky napřimovaly.
  - 4** Přiložte epilátor kolmo na pokožku a to tak, aby posuvný spínač/vypínač směřoval tam, kam budete přístrojem pohybovat (Obr. 8).
  - 5** Přístrojem pohybujte po pokožce zvolna a to proti směru růstu chloupků. (Obr. 9)
- Jemně tlačte přístrojem na pokožku.

**Čištění a údržba**

*Poznámka: Ujistěte se, že je přístroj před začátkem čištění vypnutý a odpojený.*

K čištění přístroje nikdy nepoužívejte kovové žínky, abrazivní čističí prostředky ani agresivní čističí prostředky, jako je například benzín nebo aceton.

- Nikdy přístroj nebo napájecí zástrčku neoplachujte pod tekoucí vodou (Obr. 10).
- Přístroj i adaptér udržujte vždy v suchu (Obr. 11).

**Čištění přístroje**

- 1** Zatláchte epilační hlavu ve směru šipek na zadní straně přístroje (1) a sejměte ji (2) (Obr. 12).
- 2** Chloupky z přístroje odstraňte přiloženým kartáčkem (Obr. 13).
- 3** Oplachujte epilační hlavu a přitom ji otáčejte pod tekoucí vodou po dobu 5 s - 10 s.
- 4** Epilační hlavu dobře protřepejte (Obr. 14).
- 5** Utěrkou důkladně vysušte epilační hlavu.

*Poznámka: Před nasazením epilační hlavy zpět na přístroj zkontrolujte, zda je hlava zcela suchá.*

**Čištění aplikační krytky zvyšující účinnost (pouze model HP6401, HP6402)**

- 1** Vyjměte aplikační krytku zvyšující účinnost z epilační hlavy (Obr. 15).
- 2** Pomocí čističího kartáčku odstraňte z aplikační krytky zvyšující účinnost chloupky.
- 3** Opláchněte aplikační krytku zvyšující účinnost pod vodou a otáčejte ji.
- 4** Aplikační krytku zvyšující účinnost před použitím nebo uložením osušte.

*Poznámka: Před nasazením aplikační krytky zvyšující účinnost zpět na epilační hlavu zkontrolujte, zda je krytka zcela suchá.*

**Výměna**

Veškeré díly tohoto přístroje lze vyměnit. Pokud potřebujete některý z dílů vyměnit, obraťte se na prodejce výrobků Philips nebo na autorizované servisní středisko společnosti Philips:

**Životní prostředí**

- Až přístroj doslouží, nevyhazujte jej do běžného komunálního odpadu, ale odevzdejte jej do sběrný určené pro recyklaci. Pomůžete tím chránit životní prostředí (Obr. 16).

**Záruka a servis**

Pokud budete potřebovat servis, informace nebo pokud dojde k potížím, navštivte webovou stránku společnosti Philips [www.philips.com](http://www.philips.com) nebo se obraťte na středisko péče o zákazníky společnosti Philips ve své zemi (telefonní číslo na střediska najdete v letáčku s celosvětovou zárukou). Pokud se ve vaší zemi středisko péče o zákazníky nenachází, můžete kontaktovat místního dodavatele výrobků Philips.

**Introducere**

Felicitări pentru achiziție și bun venit la Philips! Pentru a beneficia pe deplin de asistența oferită de Philips, înregistrați-vă produsul la [www.philips.com/welcome](http://www.philips.com/welcome). Cu noul dvs. epilator puteți îndepărta firele de păr nedorite într-un mod ușor și eficient. Discurile sale rotative îndepărtează până și cele mai scurte fire de păr (până la 0,5 mm), extrăgându-le din rădăcina.

**Capac pentru sporirea eficienței (numai pentru modelul HP6401, HP6402)**

Epilatorul este dotat cu un capac pentru sporirea eficienței care asigură contactul ideal cu pielea, astfel încât părul este îndepărtat efectiv dintr-o singură mișcare.

**Descriere generală (fig. 1)**

- A** Capac pentru sporirea eficienței (numai pentru modelul HP6401, HP6402)
- B** Discuri epilatoare
- C** Cap de epilare
- D** Comutator de pornire/oprire
  - O = oprit
  - I = viteză normală
  - II = viteză mare
- E** Mufă pentru ștecher aparat
- F** Perie de curățat
- G** Adaptor
- H** Conector mic

**Important**

Citiți cu atenție acest manual de utilizare și păstrați-l pentru consultare ulterioară.

**Pericol**

- Aparatul și adaptorul nu trebuie să intre în contact cu apa.
- Nu utilizați aparatul lângă o chiuvetă sau o cadă plină cu apă (fig. 2).
- Nu utilizați aparatul în cadă sau în duș (fig. 3).
- Dacă utilizați aparatul în baie, nu utilizați un prelungitor (fig. 4).

**Avertisment**

- Folosiți aparatul doar cu adaptorul furnizat.
- Nu folosiți aparatul sau adaptorul dacă sunt deteriorate.
- Dacă adaptorul este deteriorat, înlocuiți-l întotdeauna cu unul original pentru a evita orice accident.
- Adaptorul conține un transformator: Nu încercați să înlocuiți ștecherul adaptorului, întrucât acest lucru duce la situații periculoase.
- Acest aparat nu trebuie utilizat de către persoane (inclusiv copii) care au capacități fizice, mentale sau senzoriale reduse sau sunt lipsite de experiență și cunoștințe, cu excepția cazului în care sunt supravegheați sau instruiți cu privire la utilizarea aparatului de către o persoană responsabilă pentru siguranța lor.
- Copiii trebuie supravegheați pentru a nu se juca cu aparatul.

**Precauție**

- Acest aparat a fost conceput numai pentru îndepărtarea părului de pe picioarele femeii. Nu îl folosiți în alte scopuri.
- Pentru a preveni deteriorarea sau eventualele accidente, păstrați aparatul (cu sau fără accesoriile) la distanță de părul capilar, gene, sprâncene, haine, fire, cabluri, perii etc. **În timpul funcționării acestuia.**
- Nu utilizați capul de epilare pe piele iritată, vene inflamate, erupții, pete, alunițe (cu păr) sau răni, fără a consulta în prealabil medicul. De asemenea, persoanele cu imunitate redusă (de ex. în perioada sarcinii), persoanele diabetice, hemofilice sau imunodeficientare trebuie să consulte și medicul.
- Pielea se poate înroși și se poate irita după primele epilări. Acest fenomen este absolut normal și dispare repede. Pe măsură ce veți folosi aparatul, pielea se obișnuiește cu epilarea, iritațiile se vor reduce, iar părul care va crește din nou va fi mai subțire și mai fin. Dacă iritația nu dispare după trei zile, vă sfătuim să consultați un medic.
- Nu utilizați capul de epilare sau capacul pentru sporirea eficienței (numai pentru modelul HP6401,

HP6402) dacă este deteriorat sau spart, pentru a evita rănirea.

**Câmpuri electromagnetice (EMF)**

Acest aparat Philips respectă toate standardele referitoare la câmpuri electromagnetice (EMF). Dacă este manevrat corespunzător și în conformitate cu instrucțiunile din acest manual de utilizare, aparatul este sigur conform dovezilor științifice disponibile în prezent.

**Utilizarea aparatului**

*Notă: Curățați capul de epilare înainte de prima utilizare.*

**Sugestii privind epilarea**

- Când vă epilați prima dată, vă sfătuim să începeți cu o zonă cu pilozitate mai redusă, pentru a vă acomoda cu această metodă de epilare.
- Epilarea devine mai ușoară dacă faceți un duș în prealabil. Înainte de începe să vă epilați, asigurați-vă că pielea este perfect uscată.
- Asigurați-vă că pielea este curată, perfect uscată și fără urme de emulsii. Nu folosiți nici un fel de emulsii înainte de epilare.
- Epilarea este mai ușor de realizat și mai confortabilă când părul are lungimea optimă de 3–4 mm. Dacă părul este mai lung, vă recomandăm să-l radeți mai întâi și să epilați părul mai scurt care crește ulterior după 1 sau 2 săptămâni.
- Când vă epilați pentru prima dată, vă sfătuim să vă epilați seara, astfel încât orice înroșire care apare să dispară peste noapte.
- În timpul epilării, întindeți pielea cu mâna liberă. Acest lucru ridică părul și ajută la reducerea senzației de smulgere.
- Pentru o performanță optimă, puneți aparatul pe piele în unghi drept (90°), cu comutatorul de pornire/oprire îndreptat în direcția în care intenționați să mișcați aparatul. Conduceți aparatul de-a lungul pieii, în sens contrar direcției de creștere a părului, printr-o mișcare lentă, continuă, fără a exercita vreo presiune.
- În unele zone, părul poate crește în direcții diferite. În acest caz, poate fi util să mișcați aparatul în diferite direcții pentru a obține rezultate optime.
- Pentru a relaxa pielea, vă recomandăm să aplicați o cremă hidratantă după epilare.
- Părul fin care crește din nou s-ar putea să nu ajungă la suprafața pieii. Utilizarea regulată a unui burete de exfoliere sau a unei creme (de exemplu, în cursul spălării sub duș) contribuie la prevenirea creșterii sub piele a firelor de păr deoarece frecarea ușoară înlătură stratul superior al pielii și părul fin poate ieși la suprafață.

**Conectarea aparatului**

- 1** Introduceți fișa pentru aparat în acesta (fig. 5).
- 2** Introduceți adaptorul în priză.

**Epilarea picioarelor**

Vă recomandăm să începeți să vă epilați cu capacul pentru sporirea eficienței (numai pentru modelul HP6401, HP6402).

Dacă aveți deja ceva experiență în domeniul epilării, puteți pur și simplu utiliza capul de epilare fără un accesoriu.

- 1** Numai pentru modelul HP6401, HP6402: Puneți capacul pentru sporirea eficienței pe capul epilator (fig. 6).

- 2** Selectați viteza dorită pentru a porni aparatul (fig. 7).

Este de preferat să folosiți viteza a II-a. Comutați pe viteza I pentru zonele cu pilozitate redusă, pentru cele greu accesibile și pentru zonele de piele localizate deasupra oaselor, precum genunchii și gleznelor.

- 3** Întindeți pielea cu ajutorul mâinii libere pentru a orienta firele de păr în sus.
- 4** Poziționați epilatorul perpendicular pe piele cu comutatorul de pornire/oprire orientat în direcția în care doriți să deplasați aparatul (fig. 8).
- 5** Deplasați aparatul încet pe suprafața pielii, în sens contrar direcției în care cresc firele de păr. (fig. 9) Apăsăți ușor aparatul pe piele.

**Curățare și întreținere**

*Notă: Asigurați-vă că aparatul este oprit și scos din priză când începeți curățarea lui.*

**Nu folosiți niciodată bureți de sârmă, agenți de curățare abrazivi sau lichide agresive cum ar fi benzina sau acetona pentru a curăța aparatul.**

- Nu clătiți niciodată aparatul sau adaptorul sub robinet (fig. 10).
- Aparatul și adaptorul nu trebuie să intre în contact cu apa (fig. 11).

**Curățarea aparatului**

- 1** Apăsăți capul de epilare în direcția săgeților de pe spatele aparatului (1) și scoateți-l din aparat (2) (fig. 12).
- 2** Îndepărtați firele de păr smulse cu peria de curățare (fig. 13).
- 3** Clătiți capul de epilare sub jet de apă timp de 5-10 secunde, rotindu-l încet.
- 4** Scuturați energic capul de epilare (fig. 14).
- 5** Uscați complet capul de epilare cu un prosop.

*Notă: Verificați capul de epilare înainte de a-l monta la loc pe aparat pentru a vă asigura că este complet uscat.*

**Curățarea capacului pentru sporirea eficienței (numai pentru modelul HP6401, HP6402)**

- 1** Îndepărtați capacul pentru sporirea eficienței de pe capul de epilare (fig. 15).
- 2** Îndepărtați firele de păr din capacul pentru sporirea eficienței cu pensula de curățat.
- 3** Clătiți capacul pentru sporirea eficienței sub jet de apă, răscinducându-l.
- 4** Uscați capacul pentru sporirea eficienței înainte de a-l folosi sau depozita.

*Notă: Asigurați-vă de uscarea perfectă a capacului pentru sporirea eficienței înainte de a-l monta la loc pe capul de epilare.*

**Înlocuirea**

Toate componentele aparatului pot fi înlocuite. Dacă aveți nevoie să înlocuiți una din componente, mergeți la dealerul Philips sau la un centru de service Philips autorizat:

**Protecția mediului**

- Nu aruncați aparatul împreună cu gunoierul menajer la sfârșitul duratei de funcționare, ci predați-l la un punct de colectare autorizat pentru reciclare. În acest fel, veți ajuta la protejerea mediului înconjurător (fig. 16).

**Garanție și service**

Pentru informații suplimentare sau în cazul altor probleme, vă rugăm să vizitați site-ul Philips la [www.philips.com](http://www.philips.com) sau să contactați Departamentul Clienți din țara dvs. (găsiți numărul de telefon în garanția internațională). Dacă în țara dvs. nu există un astfel de departament, deplasați-vă la furnizorul dvs. Philips local.



**Úvod**

Gratulujeme Vám ku kúpe a vítajte v spoločnosti Philips! Ak chcete využiť všetky výhody zákazníckej podpory spoločnosti Philips, zaregistrujte svoj výrobok na [www.philips.com/welcome](http://www.philips.com/welcome).

Pomocou svojho nového epilátora môžete odstrániť neželané chlípky rýchlo, ľahko a účinne. Jeho rotačné disky zachytia aj tie najkratšie chlípky (až do veľkosti 0,5 mm) a vytrhnú ich aj z koreňkom.

**Kryt na zvýšenie účinnosti (len model HP6401, HP6402)**

Váš epilátor sa dodáva s krytom na zvýšenie účinnosti. Kryt na zvýšenie účinnosti zabezpečuje ideálny kontakt s pokožkou, aby ste chlípky mohli účinne odstrániť jedným ťahom.

**Opis zariadenia (Obr. 1)**

- A** Kryt na zvýšenie účinnosti (len model HP6401, HP6402)
- B** Epilačné disky
- C** Epilačná hlava
- D** Vypínač
  - O = vypnuté
  - I = bežná rýchlosť
  - II = vysoká rýchlosť
- E** Zásuvka pre pripojenie koncovky napájania
- F** Čistiaca kefka
- G** Adaptér
- H** Malá koncovka

**Dôležité**

Pred použitím zariadenia si pozorne prečítajte tento návod na použitie a uschovajte si ho pre použitie do budúcnosti.

**Nebezpečenstvo**

- Zariadenie a adaptér udržiavajte v suchu.
- Zariadenie nepoužívajte v blízkosti alebo nad umývadlom, alebo vaňou s napustenou vodou (Obr. 2).
- Zariadenie nepoužívajte vo vani alebo sprche (Obr. 3).
- Ak zariadenie používate v kúpeľni, nepoužívajte predlžovací kábel (Obr. 4).

**Varovanie**

- Zariadenie smiete pripojiť do siete len prostredníctvom dodaného adaptéra.
- Zariadenie alebo adaptér nepoužívajte, ak sú poškodené.
- Ak je poškodený adaptér; nechajte ho vymeniť za niektorý z originálnych typov, aby ste predišli nebezpečným situáciám.
- Súčasťou adaptéra je transformátor. Adaptér nesmiete oddeliť a vymeniť za iný typ zástrčky, lebo by ste mohli spôsobiť nebezpečnú situáciu.
- Toto zariadenie nesmú používať osoby (vrátane detí), ktoré majú obmedzené telesné, zmyslové alebo mentálne schopnosti, alebo ktoré nemajú dostatok skúseností a znalostí, pokiaľ nie sú pod dozorom alebo im nebolo vysvetlené používanie tohto zariadenia osobou zodpovednou za ich bezpečnosť.
- Deti musia byť pod dozorom, aby sa nehrali so zariadením.

**Výstraha**

- Toto zariadenie slúži len na odstraňovanie telesného ochlpenia žien z oblasti nôh. Nepoužívajte ho na iné účely.
- Aby ste predišli poškodeniu a poraneniu, nepribližujte sa so **zapnutým** zariadením (s nastavcom alebo bez neho) k vlasom, mihalniciam, obočiu, oblečeniu, nitiam, káblom, kefám atď.
- Zariadenie nepoužívajte na epiláciu podráždenej pokožky alebo pokožky s kŕčovými žilami, vyrážkami, bradavicami, materskými znamienkami (s chlpkami) alebo ranami, ale najskôr sa obráťte na svojho lekára. Osoby s oslabenou imunitou alebo osoby trpiace na cukrovku, hemofíliu, prípadne imunitnú nedostatočnosť by tiež mali najskôr navštíviť svojho lekára.
- Po prvých epiláciách môže Vaša pokožka sčervenat' a byť podráždená. Je to normálny jav, ktorý čoskoro odznie. Keď budete používať epilátor pravidelne, Vaša pokožka si na epiláciu privykne, nepodráždi sa a nové

chlípky narastú tenšie a jemnejšie. Ak podráždenie pokožky neprejde ani po troch dňoch, odporúčame Vám navštíviť lekára.

- Ak je epilačná hlava alebo kryt na zvýšenie účinnosti (len model HP6401, HP6402) poškodený, zariadenie nepoužívajte, pretože by mohlo dôjsť k poraneniu.

**Elektromagnetické polia (EMF)**

Toto zariadenie značky Philips vyhovuje všetkým normám týkajúcim sa elektromagnetických polí (EMF). Ak budete zariadenie používať správne a v súlade s pokynmi v tomto návode na použitie, bude jeho použitie bezpečné podľa všetkých v súčasnosti známych vedeckých poznatkov.

**Použitie zariadenia**

*Poznámka: Epilačnú hlavu vyčistite pred prvým použitím.*

**Tipy pre epiláciu**

- Ak používate zariadenie na epiláciu prvýkrát, odporúčame vám, aby ste zariadenie vyskúšali na ploche pokožky s redším porastom a zistili, ako si pokožka na epiláciu prívkyá.
- Epilácia je jednoduchšia po kúpaní alebo sprche. Pred epiláciou však pokožka musí byť suchá.
- Uistite sa, že vaša pokožka je čistá, úplne suchá a nie je masťná. Pred začiatkom epilácie nepoužívajte žiaden krém.
- Epilácia je jednoduchšia a pohodlnejšia, keď majú chlípky optimálnu dĺžku 3 – 4 mm. Ak sú chlípky dlhšie, odporúčame Vám, aby ste miesta najskôr oholili a po 1 alebo 2 týždňoch depilovali kratšie, dorastajúce chlípky.
- Keď epiláciu vykonávate po prvýkrát, odporúčame Vám ju realizovať večer, aby vzniknuté sčervenanie pokožky počas noci zmizlo.
- Počas epilácie napnite pokožku rukou, ktorú máte voľnú. Tým sa chlípky nadvihnú a znižuje sa tým aj bolesť pri odstraňovaní.
- Pre dosiahnutie optimálnych výsledkov umiestnite zariadenie na pokožku v pravom uhle (90°), aby vypínač smeroval na miesta, kam sa budete so zariadením pohybovať. Zariadenie vedte po pokožke proti smeru rastu chlpkov nepretržitým pohybom bez vyvíjania tlaku.
- Na niektorých oblastiach môžu chlípky rásť rozličnými smermi. V tomto prípade môže byť nápomocné pohybovať zariadením rôznymi smermi, aby ste dosiahli optimálne výsledky.
- Pre upokojenie pokožky Vám odporúčame, aby ste na ňu po epilácii naniesli zvlhčujúci krém.
- Dorastajúce jemné chlípky nemusia dorásť až na povrch pokožky. Pravidelným používaním peelingovej špongie (napr. počas sprchovania) pomáhate predchádzať zarastaniu chlpkov, pretože jemný pohyb pri umývaní odstraňuje vrchnú vrstvu pokožky, aby sa jemné chlípky mohli dostať cez povrch pokožky.

**Pripojenie zariadenia**

- 1** Koncovku napájania zasuňte do zariadenia (Obr. 5).
- 2** Adaptér pripojte do zásuvky.

**Epilácia nôh**

Epiláciu Vám odporúčame začať s krytom na zvýšenie účinnosti (len model HP6401, HP6402). Ak už s epiláciou máte skúsenosti, môžete jednoducho použiť epilačnú hlavu bez nastavca.

- 1** Len model HP6401, HP6402: Nasaďte kryt na zvýšenie účinnosti na epilačnú hlavu (Obr. 6).
- 2** Zvolením želanej rýchlosti zariadenie zapnite (Obr. 7).  
Uprednostnite používanie rýchlosti II. Na Rýchlosť I prepnite pri epilácii oblastí s redším ochlpením, ťažko dostupných oblastí a miest, kde sa kosti nachádzajú tesne pod povrchom pokožky, ako sú kolena a členky.
- 3** Pomocou voľnej ruky napnite pokožku, aby sa chlípky vzpriamili.
- 4** Epilátor oprite kolmo na povrch pokožky. Vypínač má byť otočený v smere pohybu zariadenia (Obr. 8).
- 5** Zariadením po pokožke pohybujte pomaly proti smeru rastu chlpkov. (Obr. 9)

Strojček jemne pritlačte na pokožku.

**Čistenie a údržba**

*Poznámka: Pred začatím čistenia sa presvedčte, či je zariadenie vypnuté a odpojené od siete.*

**Na čistenie zariadenia nikdy nepoužívajte drsný materiál, drsné čistiace prostriedky ani agresívne kvapaliny ako benzín alebo aceton.**

- Zariadenie alebo adaptér nikdy neoplachujte pod tečúcou vodou (Obr. 10).
- Zariadenie a adaptér udržiavajte v suchu (Obr. 11).

**Čistenie zariadenia**

- 1** Zatláčte epilačnú hlavu v smere šípkov na zadnej strane zariadenia (1) a demontujte ju zo zariadenia (2) (Obr. 12).
- 2** Uvoľnené chlípky odstráňte pomocou kefy na čistenie (Obr. 13).
- 3** Epilačnú hlavu počas otáčania opláchnite 5-10 sekúnd pod tečúcou vodou.
- 4** Silno zatraste epilačnou hlavou (Obr. 14).
- 5** Epilačnú hlavu dôkladne osušte pomocou utierky na riad.

*Poznámka: Pred vložením epilačnej hlavy späť do zariadenia sa uistite, že je úplne suchá.*

**Čistenie krytu na zvýšenie účinnosti (len model HP6401, HP6402)**

- 1** Z epilačnej hlavy zložte kryt na zvýšenie účinnosti (Obr. 15).
- 2** Odstráňte z krytu na zvýšenie účinnosti vytrhnuté chlípky pomocou čistiacej kefy.
- 3** Kryt na zvýšenie účinnosti opláchnite pod tečúcou vodou.
- 4** Kryt na zvýšenie účinnosti pred použitím alebo odložením osušte.

*Poznámka: Predtým, než kryt na zvýšenie účinnosti nasadíte späť na epilačnú hlavu, sa uistite, že je úplne suchý.*

**Výmena**

Všetky súčasti zariadenia je možné vymeniť. Ak potrebujete niektorú z nich vymeniť, obráťte sa na predajcu značky Philips alebo na autorizované servisné stredisko spoločnosti Philips.

**Životné prostredie**

- Zariadenie na konci jeho životnosti neodhadzujte spolu s bežným komunálnym odpadom, ale kvôli recyklácii ho odovzdajte na mieste oficiálneho zberu. Pomôžete tak chrániť životné prostredie (Obr. 16).

**Záruka a servis**

Ak potrebujete servis, informácie alebo máte problém, navštívte webovú stránku spoločnosti Philips, [www.philips.com](http://www.philips.com), alebo sa obráťte na Stredisko starostlivosti o zákazníkov spoločnosti Philips vo Vašej krajine (telefónne číslo strediska nájdete v priloženom celosvetovo platnom záručnom liste). Ak sa vo Vašej krajine toto stredisko nenachádza, obráťte sa na miestneho predajcu výrobkov Philips.

## Введение

Поздравляем с покупкой продукции Philips! Для получения полной поддержки, оказываемой компанией Philips, зарегистрируйте Ваше изделие на [www.philips.com/welcome](http://www.philips.com/welcome).

С новым эпилятором удалять нежелательные волосы можно быстро, легко и эффективно. Вращающиеся диски захватывают даже самые короткие волоски (до 0,5 мм) и удаляют их вместе с луковицей.

## Насадка для эффективной эпиляции (только для HP6401, HP6402)

Эпилятор оснащен насадкой для эффективной эпиляции, которая обеспечивает идеальный контакт с кожей, что позволяет эффективно удалять волоски одним движением.

## Общее описание (Рис. 1)

- A** Насадка для эффективной эпиляции (только для HP6401, HP6402)
- B** Эпиляционные диски
- C** Эпиляционная головка
- D** Переключатель вкл./выкл.
  - O = выкл.
  - I = нормальная скорость
  - II = высокая скорость
- E** Разъем для штекера сетевой вилки-адаптера
- F** Щётка для чистки
- G** Переходник-адаптер
- H** Маленький штекер

## Важно

До начала эксплуатации прибора внимательно ознакомьтесь с настоящим руководством и сохраните его для дальнейшего использования в качестве справочного материала.

## Опасно

- Избегайте попадания жидкости на прибор и адаптер.
- Не пользуйтесь прибором рядом с наполненной ванной или раковинной (Рис. 2).
- Не пользуйтесь прибором в ванной или под душем (Рис. 3).
- При использовании прибора в ванной не пользуйтесь удлинителем (Рис. 4).

## Предупреждение

- Пользуйтесь прибором только вместе с входящим в комплект поставки адаптером.
- Не используйте прибор или адаптер, если они повреждены.
- Если адаптер поврежден, заменяйте его только таким же адаптером, чтобы обеспечить безопасную эксплуатацию прибора.
- В конструкцию адаптера входит трансформатор. Запрещается заменять адаптер или присоединять к нему другие штекеры: это опасно.
- Данный прибор не предназначен для использования лицами (включая детей) с ограниченными возможностями сенсорной системы или ограниченными интеллектуальными возможностями, а так же лицами с недостаточным опытом и знаниями, кроме случаев контроля или инструктирования по вопросам использования прибора со стороны лиц, ответственных за их безопасность.
- Не позволяйте детям играть с прибором.

## Внимание

- Данный прибор предназначен только для удаления волос на ногах (только для женщин). Запрещается использовать его для других целей.
- Во избежание повреждений или травм не следует держать **включенный** прибор рядом с прической, бровями, ресницами, одеждой, нитками, проводами, щетками и т.п.
- Не пользуйтесь прибором на участках с раздраженной кожей, при варикозном расширении вен, при наличии на коже сыпи, родинок (с волосками), пятен или ран, не проконсультировавшись предварительно с врачом. Лицам с пониженным иммунитетом, при сахарном диабете, гемофилии и иммунодефицитных состояниях пользоваться прибором можно также только после консультации с врачом.

- После первых нескольких процедур эпиляции могут появиться раздражение и покраснение кожи. Это обычное явление, которое вскоре пройдет. При более частом использовании кожа привыкнет к эпиляции, а волоски станут мягче и тоньше. Если в течение трех дней раздражение не исчезнет, вам следует обратиться к врачу.
- Не используйте прибор с поврежденной или сломанной эпиляционной головкой или насадкой для эффективной эпиляции (только для HP6401, HP6402) — это может привести к травме.

## Электромагнитные поля (ЭМП)

Данное устройство Philips соответствует стандартам по электромагнитным полям (ЭМП). При правильном обращении согласно инструкциям, приведенным в руководстве пользователя, применение устройства безопасно в соответствии с современными научными данными.

## Использование прибора

*Примечание: Перед первым использованием промойте эпиляционную головку.*

## Советы по проведению процедуры эпиляции

- Чтобы освоить процедуру эпиляции, первое использование прибора рекомендуется проводить на участке с незначительным количеством волосков.
- Процедура эпиляции проходит легче сразу после душа или ванны. При этом кожа должна быть абсолютно сухой.
- Кожа должна быть чистой, совершенно сухой и не жирной. Перед эпиляцией не пользуйтесь кремами.
- Оптимальная длина волосков для эпиляции 3–4 мм. Если волоски длиннее, мы рекомендуем сбрить их и провести эпиляцию через 1-2 недели.
- Первую эпиляцию рекомендуется проводить вечером, чтобы возникшее на коже покраснение за ночь исчезло.
- При эпиляции растяните кожу свободной рукой: при этом приподнимаются волоски. Это помогает уменьшить неприятные ощущения.
- Чтобы достичь максимального эффекта, расположите прибор перпендикулярно к поверхности тела, направив переключатель питания в сторону перемещения прибора. Перемещайте эпилятор по коже против направления роста волос, не надавливая.
- На некоторых областях тела волосы растут в разных направлениях. В этом случае, чтобы достичь наилучших результатов, необходимо перемещать прибор соответственно в различных направлениях.
- Чтобы успокоить кожу после эпиляции, можно нанести увлажняющий крем.
- Тонкие волоски в процессе роста могут не достичь поверхности кожи. Используйте отшелушивающую губку или крем (например, во время душа). Аккуратное удаление верхнего слоя кожи способствует правильному росту тонких волосков и предотвращает их врастание.

## Подключение прибора

- 1** Подключите штекер к прибору (Рис. 5).
- 2** Подключите адаптер к розетке электросети.

## Эпиляция ног

Рекомендуется начинать эпиляцию с насадкой для эффективной эпиляции (только для HP6401, HP6402). Если процедура эпиляции вам хорошо знакома, используйте эпиляционную головку без насадок.

- 1** Только для HP6401, HP6402: установите насадку для эффективной эпиляции на эпиляционную головку (Рис. 6).

- 2** Чтобы включить прибор, выберите соответствующую скорость (Рис. 7). Используйте скорость вращения II. Для эпиляции на участках с незначительным ростом волос, на труднодоступных участках и на участках, где кости расположены близко к поверхности кожи, например, на коленях или лодыжках, устанавливайте скорость вращения I.

- 3** Свободной рукой оттяните кожу, чтобы приподнять волоски.
  - 4** Поставьте эпилятор перпендикулярно поверхности кожи, направив переключатель вкл./выкл. в сторону перемещения прибора (Рис. 8).
  - 5** Медленно перемещайте эпилятор против направления роста волос. (Рис. 9)
- Слегка прижмите прибор к коже.

## Очистка и уход

*Примечание: Перед тем, как начать очистку прибора, убедитесь, что он выключен и отсоединен от электросети.*

Запрещается использовать для чистки прибора губки с абразивным покрытием, абразивные чистящие средства или растворители типа бензина или ацетона.

- Запрещается промывать прибор или адаптер под струей воды (Рис. 10).
- Избегайте попадания жидкости на прибор и адаптер (Рис. 11).

## Очистка прибора

- 1** Сдвиньте эпиляционную головку по стрелке на задней панели (1) и снимите ее с прибора (2) (Рис. 12).
- 2** Удалите волоски щёткой для очистки (Рис. 13).
- 3** Промойте эпиляционную головку, поворачивая её под струей воды в течение 5-10 секунд.
- 4** Стряхните воду с эпиляционной головки (Рис. 14).
- 5** Тщательно протрите её полотенцем.

*Примечание: Необходимо, чтобы эпиляционная головка перед установкой на прибор была абсолютно сухой.*

## Очистка насадки для эффективной эпиляции (только для HP6401, HP6402)

- 1** Снимите насадку для эффективной эпиляции с эпиляционной головки (Рис. 15).
- 2** Удалите волоски с насадки при помощи специальной щеточки.
- 3** Промойте насадку, поворачивая ее под струей воды.
- 4** Высушите насадку перед использованием или хранением.

*Примечание: Необходимо, чтобы насадка перед установкой на эпиляционную головку была абсолютно сухой.*

## Замена

Все детали прибора могут быть заменены. Если необходимо заменить одну или несколько деталей, обратитесь в торговую организацию или авторизованный сервисный центр Philips.

## Защита окружающей среды

- После окончания срока службы не выбрасывайте прибор вместе с бытовыми отходами. Передайте его в специализированный пункт для дальнейшей утилизации. Этим вы поможете защитить окружающую среду (Рис. 16).

## Гарантия и обслуживание

Для получения дополнительной информации или в случае возникновения проблем зайдите на веб-сайт [www.philips.com](http://www.philips.com) или обратитесь в Центр поддержки потребителей Philips в вашей стране (номер телефона центра указан на гарантийном талоне). Если подобный центр в вашей стране отсутствует, обратитесь в местную торговую организацию Philips.

**Bevezetés**

Köszönjük, hogy Philips terméket vásárolt! A Philips által biztosított teljes körű támogatáshoz regisztrálja termékét a [www.philips.com/welcome](http://www.philips.com/welcome) oldalon. Új epilátorával gyorsan, könnyen és hatékonyan távolíthatja el a nemkívánatos szőrözetet. A forgótárcsák még a legrövidebb (akár 0,5 mm-es) szőrszálakat is megragadják és gyökerestől kihúzzák.

**Hatékonyaságnövelő sapka (kizárólag HP6401, HP6402)**

Az epilátor hatékonyaságnövelő sapkával kerül forgalomba, ami gondoskodik a bőrrel való legmegfelelőbb kapcsolatról, csakúgy, mint a készülék optimális elhelyezkedéséről, hogy ezáltal a szőrszálak egy mozdulattal eltávolíthatók legyenek.

**Általános leírás (ábra 1)**

- A** Hatékonyaságnövelő sapka (kizárólag HP6401, HP6402)
- B** Epilátortárcsák
- C** Epilálófej
- D** Be- és kikapcsoló
  - O = kikapcsolva
  - I = normál fordulatszám
  - II = nagy fordulatszám
- E** A készülék csatlakozó aljzata
- F** Tisztító kefe
- G** Adapter
- H** Kisméretű csatlakozódugasz

**Fontos!**

A készülék első használata előtt figyelmesen olvassa el a használati útmutatót. Őrizze meg az útmutatót későbbi használatra.

**Veszély**

- Tartsa a készüléket és a hálózati adaptert szárazon.
- Ne használja a készüléket mosdó vagy vízzel teli kád közelében (ábra 2).
- Ne használja a készüléket kádban vagy zuhany alatt (ábra 3).
- Ha a fürdőszobában használja a készüléket, ne használjon hosszabbítókábelt (ábra 4).

**Figyelmeztetés**

- A készülékhez kizárólag a hozzá kapott adapterrel használja.
- Ne használja a készüléket vagy az adaptert azok sérülése esetén.
- Ha az adapter meghibásodott, a kockázatok elkerülése érdekében mindig eredeti típusúra cseréltesse ki.
- A hálózati adapterben transzformátor van. Ne vágja le az adaptert a vezetékéről, és ne kössön másik dugót a vezetékre, mert ez veszélyes lehet.
- A készülék működtetésében járatlan személyek, gyerekek, nem beszámítható személyek felügyelet nélkül soha ne használják a készüléket.
- Vigyázzon, hogy a gyerekek ne játsszanak a készülékkel.

**Figyelem**

- A készülék kizárólag a női lábszőrzet eltávolítására alkalmas. Ne használja semmilyen más célra.
- A sérülés és anyagi kár megelőzése érdekében

a **működő** (tartozékkal ellátott, vagy anélküli) készüléket tartsa távol hajától, szemöldökétől, szempillájától, ruházatától, fonalaktól, vezetékétől, keféjétől stb.

- Mielőtt gyulladt, visszértágulós, kiütéses, pattanásos (szőrös) anyajegyes vagy sebhelyes bőrön használná a készüléket, kérje ki orvosa véleményét. Legyenek védekezőrendszerű, cukorbeteg, vérkeringés vagy immunhiányos személyek ugyancsak először orvosukkal beszéljék meg a készülék használatát.
- Az epilátor használatakor az első néhány alkalommal kissé pirossá, gyulladtá válhat a bőr. Ez teljesen természetes, hamar megszűnő jelenség. Néhány epilálás után bőre hozzá szokik a szőrtelenítéshez, az ingerlő hatás mérséklődik, a kinövő szőrszálak pedig vékonyabbak és puhábbak lesznek. Ha a bőrgyulladás nem szűnik meg három napon belül, akkor javasolt orvoshoz fordulni.

- Ne használja az epilálófejet vagy a hatékonyaságnövelő sapkát (kizárólag HP6401, HP6402) ha azok töröttek vagy hibásak, mert ez sérüléshez vezethet.

**Elektromágneses mezők (EMF)**

Ez a Philips készülék megfelel az elektromágneses mezőkre (EMF) vonatkozó szabványoknak. Amennyiben a használati útmutatóban foglaltaknak megfelelően üzemeltetik, a tudomány mai állása szerint a készülék biztonságos.

**A készülék használata**

*Megjegyzés: Tisztítsa meg az epilálófejet az első használat előtt.*

**Epilálási tippek:**

- Javasoljuk, hogy első alkalommal gyenge szőrzetű bőrfelületen próbálja ki a készüléket, hogy bejelöljön az epilálásba.
- Közvetlenül fürdés vagy zuhanyozás után könnyebb a szőrtelenítés. Ügyeljen rá azonban, hogy bőre az epiláláskor teljesen száraz legyen.
- Ügyeljen, hogy bőre tiszta, tökéletesen száraz, zsírtmentes legyen. Szőrtelenítés előtt ne kenjen bőrére semmilyen krémet.
- Az epilálás könnyebb és kényelmesebb, ha a szőrszálak hosszúsága az optimális 3–4 mm körül van. Amennyiben azok hosszabbak, ajánljuk, hogy az adott részeket leborotválva, csak az 1-2 hét múlva újra megjelenő szőrszálakat epilálja majd.
- Az első epilálás alkalmával ajánljuk, hogy a műveletet este végezze, így bőrének esetleges bepirosodása eltűnik másnapra.
- Epilálás közben feszítse meg bőrét a szabad kezével, mert ezáltal felemelkednek a szőrszálak és minimálisra csökken a szőrtelenítés érzés.
- Az optimális teljesítményhez helyezze a készüléket a megfelelő szögben (90°) a bőrre, úgy, hogy a be-/kikapcsoló gomb abba az irányba mutasson, amelyikbe a gépet mozgatni fogja. Az epilálást folyamatos, lassú mozgással, készüléket finoman a bőrhöz érintve, a szőrszálak növekedésével ellentétes irányba mozgatva végezze.
- A test néhány részén a szőrszálak különböző irányokban növekedhetnek. Ebben az esetben az optimális eredmény érdekében célszerű a készüléket különböző irányokba mozgatva végezni a műveletet.
- Az epilálást követően használjon hidratáló krémet bőrének megnyugtására.
- Az újból kinövő vékony szőrszálak nem mindig érik el a bőr felszínét. Bőrradírozó szivacs vagy krém rendszeres használata (például zuhanyozás közben) segít a szőrbőrnövekedés megelőzésében, mivel a gyenge dörzsölő mozgás eltávolítja a felső bőr réteget és lehetővé teszi, hogy a vékony szálak a bőr felszínre fölé juthassanak.

**A készülék csatlakoztatása**

- 1** Illessze a készülék csatlakozódugóját a készülékbe (ábra 5).
- 2** Dugja az adaptert a fali konnektorba.

**A láb epilálása**

Javasoljuk, hogy a szőrtelenítést a hatékonyaságnövelő sapka tartozékkal ellátott készülékkel kezdje (kizárólag HP6401, HP6402).

Ha már rendelkezik az epilálással kapcsolatos tapasztalatokkal, mindenféle tartozék nélkül, egyszerűen használhatja a készüléket.

- 1** Kizárólag HP6401, HP6402: Helyezze a hatékonyaságnövelő sapkát az epilálófejre (ábra 6).
- 2** A megfelelő fokozat kiválasztásával kapcsolja be a készüléket (ábra 7).

Lehetőleg válassza a II-es fokozatot. Olyan bőrfelülethez, ahol a szőrszálak ritkák, vagy nehéz hozzáférni az adott részhez, illetve ahol a bőr alatt közvetlenül a csont van (pl. térd és boka), válassza az I-es fordulatszámot.

- 3** A szabad kezével feszítse ki a bőrt, hogy a szőrszálak felfelé álljanak.
- 4** Az epilátort merőlegesen helyezze bőrre úgy, hogy a be- és kikapcsoló gomb abba az irányba mutasson, amerre a készüléket mozdítani fogja (ábra 8).
- 5** A készüléket lassan mozgassa bőrén, a szőr növekedési irányával szemben. (ábra 9)

A készüléket enyhén nyomja a bőrfelületre.

**Tisztítás és karbantartás**

*Megjegyzés: A tisztítás megkezdése előtt mindig kapcsolja és húzza ki a készüléket.*

**A készülék tisztításához ne használjon dörzsszivacsot és súrolószert (pl. mosószert, benzint vagy acetont).**

- Ne öblítse a készüléket és az adaptert folyóvízben (ábra 10).
- Tartsa a készüléket és a hálózati adaptert szárazon (ábra 11).

**A készülék tisztítása**

- 1** Nyomja az epilálófejet a készülék hátoldalán lévő nyílak irányába (1) és távolítsa el a készülékről (2) (ábra 12).
- 2** A megzúzott szőrszálakat a tisztítókefével távolíthatja el (ábra 13).
- 3** Forgatva öblítse le az epilálófejet a csap alatt 5-10 másodpercig.
- 4** Határozott mozdulatokkal rázza le az epilálófejet (ábra 14).
- 5** Törölje szárazra az epilálófejet alaposan egy törölközővel.

*Megjegyzés: Fontos, hogy az epilálófejet teljesen szárazon helyezze vissza a készülékre.*

**A hatékonyaságnövelő sapka tisztítása (kizárólag HP6401, HP6402)**

- 1** Vegye le a hatékonyaságnövelő sapkát az epilálófejről (ábra 15).
- 2** A tisztítókefe segítségével szabadítsa meg a hatékonyaságnövelő sapkát a szőrszálaktól.
- 3** Folyó víz alatt forgatva öblítse le a hatékonyaságnövelő sapkát.
- 4** Használat vagy tárolás előtt szárítsa meg a tartozékokat.

*Megjegyzés: Fontos, hogy a hatékonyaságnövelő sapkát teljesen szárazon helyezze vissza az epilálófejre.*

**Csere**

A készülék minden eleme cserélhető. Amennyiben egy rész cseréjére van szükség, érdeklődjön a helyi Philips márkakereskedőnél vagy forduljon a Philips hivatalos szakszervizéhez.

**Környezetvédelem**

- A feleslegessé vált készülék szelektív hulladékként kezelendő. Kérjük, hivatalos újrahasznosító gyűjtőhelyen adja le, így hozzájárul környezetének védelméhez (ábra 16).

**Jótállás és szerviz**

Ha javításra vagy információra van szüksége, vagy ha valamilyen probléma merült fel, látogasson el a Philips honlapjára ([www.philips.com](http://www.philips.com)), vagy forduljon az adott ország Philips vevőszolgálatához (a telefonszámot megtalálja a világszerte érvényes garancialevélen). Ha országában nem működik ilyen vevőszolgálat, forduljon a Philips helyi szaküzletéhez.



## Вступ

Вітаємо Вас із покупкою та ласкаво просимо до клубу Philips! Щоб уповні скористатися підтримкою, яку пропонує Philips, зареєструйте свій виріб на веб-сайті [www.philips.com/welcome](http://www.philips.com/welcome).

Цей новий епілятор допоможе Вам швидко, легко та ефективно видалити небажане волосся. Диски, що обертаються, захоплюють навіть найкоротше волосся (до 0,5 мм) та виймають його з корінням.

## Ефективна насадка (лише HP6401, HP6402)

У комплект епілятора входить ефективна насадка, що забезпечує ідеальний контакт пристрою зі шкірою для ефективного видалення волосся одним рухом.

## Загальний опис (Мал. 1)

- A** Ефективна насадка (лише HP6401, HP6402)
- B** Епіляційні диски
- C** Епіляційна головка
- D** Повзунковий вимикач
  - O = вимкнено
  - I = звичайна швидкість
  - II = висока швидкість
- E** Роз'єм для живлення
- F** Щітка для чищення
- G** Адаптер
- H** Мала вилка

## Важлива інформація

Уважно прочитайте цей посібник користувача перед тим, як використовувати пристрій, та зберігайте його для майбутньої довідки.

### Небезпечно

- Зберігайте пристрій та адаптер сухими.
- Не використовуйте пристрій біля або над раковиною або ванною з водою (Мал. 2).
- Не можна використовувати пристрій у ванні чи в душі (Мал. 3).
- Якщо Ви використовуєте пристрій у ванній кімнаті, не використовуйте подовжувальний кабель (Мал. 4).

### Попередження

- Використовуйте пристрій лише з адаптером, що додається.
- Не використовуйте пошкоджені пристрій чи адаптер.
- Якщо адаптер пошкоджено, для уникнення небезпеки його обов'язково слід замінити оригінальним.
- Вилка-адаптер містить трансформатор. Не від'єднуйте адаптер для заміни іншим, оскільки це може спричинити небезпечну ситуацію.
- Цей пристрій не призначено для користування особами (включаючи дітей) з послабленими фізичними відчуттями чи розумовими здібностями, або без належного досвіду та знань, крім випадків користування під наглядом чи за вказівками особи, яка відповідає за безпеку їх життя.
- Дорослі повинні стежити, щоб діти не бавилися пристроєм.

### Увага

- Цей пристрій призначено лише для видалення волосся на ногах. Не використовуйте його для інших цілей.
- Для запобігання пошкодженню і травмуванню тримайте **увімкнений** пристрій (із або без насадки) на безпечній відстані від волосся голови, брів, вії, одягу, ниток, мотузок, шток тощо.
- Перед використанням пристрою на подразненій шкірі, при варикозному розширенні вен, висипках, прищах, родимках (із волоссям) або ранах, проконсультуйтеся з лікарем. Особам із послабленою імунною реакцією та особам, хворим на цукровий діабет, гемофілію та імунodefіцит, необхідно попередньо проконсультуватися з лікарем.
- Під час перших сеансів використання епілятора може виникнути подразнення шкіри і вона може трохи почервоніти. Це явище є абсолютно нормальним і швидко зникає. Якщо частіше використовувати пристрій, шкіра звикне до епіляції, подразнення зменшиться, а волосся, що виросте знову, стане тоншим та м'якшим. Якщо

подрознення не зникає протягом трьох днів, радимо звернутися до лікаря.

- Не використовуйте епіляційну головку чи ефективну насадку (лише HP6401, HP6402), якщо вони пошкоджені чи розбиті, оскільки це може призвести до травмування.

## Електромагнітні поля (ЕМП)

Цей пристрій Philips відповідає всім стандартам, які стосуються електромагнітних полів (ЕМП). Згідно з останніми науковими дослідженнями, пристрій є безпечним у використанні за умов правильної експлуатації відповідно до інструкцій, поданих у цьому посібнику користувача.

## Застосування пристрою

*Примітка: Перед першим використанням епіляційну головку слід почистити.*

### Поради щодо епіляції

- Під час першого використання пристрою рекомендується спробувати його на ділянці із меншою кількістю волосся для поступового звикання до процесу епіляції.
- Епіляцію легше проводити одразу після ванни чи душа. Перед епіляцією перевірте, чи шкіра є повністю сухою.
- Шкіра повинна бути чиста, повністю суха та не жирна. Не використовуйте перед епіляцією жодних кремів.
- Виконати епіляцію значно легше та зручніше, якщо оптимальна довжина волосся становить 3–4 мм. Якщо волосся довше, радимо після 1 чи 2 тижнів початку поголити, а потім видалити коротше волосся, що відростає.
- Коли Ви використовуєте епілятор вперше, радимо робити епіляцію ввечері, щоб почервоніння, яке може виникнути, зникло за ніч.
- Під час епіляції вільною рукою натягніть шкіру. Це дозволяє підняти волосся і зменшити відчуття пощипування.
- Для оптимального результату прикладайте пристрій до шкіри під правильним кутом (90°), щоб повзунковий перемикач був направлений у бік руху пристрою. Неперервними рухами повільно ведіть пристроєм по шкірі проти напрямку росту волосся, не натискаючи.
- На деяких ділянках волосся може рости у різних напрямках. У такому випадку для забезпечення оптимальних результатів краще вести пристроєм у різних напрямках.
- Для розслаблення шкіри після епіляції радимо наносити зволожуючий крем.
- Тонке волосся, що відростає, може не появлятися на поверхні шкіри. Постійне використання губки для відлушування або крему (напр., коли Ви приймаєте душ) запобігає востанню волосся, оскільки внаслідок делікатного відлушування видаляється верхній шар шкіри, завдяки чому тонке волосся появляється на поверхні шкіри.

## Підключення пристрою

- 1** Вставте у пристрій вилку (Мал. 5).
- 2** Вставте вилку-адаптер у розетку на стіні.

### Епіляція ніг

Рекомендуємо почати епіляцію з ефективною насадкою (лише HP6401, HP6402).

Якщо Ви вже користувалися епілятором, можна просто користуватися епіляційною головкою без насадки.

- 1** Лише HP6401, HP6402: Встановіть ефективну насадку на епіляційну головку (Мал. 6).

- 2** Виберіть бажану швидкість епіляції, щоб увімкнути пристрій (Мал. 7).

Краще вибрати швидкість II. Швидкість I вмикайте для ділянок з невеликою кількістю волосся, важкодоступних місць та місць, де кістки знаходяться безпосередньо під шкірою (наприклад, коліна та лікті).

- 3** Розтягніть шкіру вільною рукою, щоб підняти волоски.

- 4** Встановіть епілятор перпендикулярно на шкіру так, щоб перемикач Увімк./Вимк. показував напрямок, у якому Ви збираєтеся рухати пристрій (Мал. 8).

- 5** Повільно ведіть пристроєм по шкірі проти напрямку росту волосся. (Мал. 9)

Легко притискайте пристрій до шкіри.

## Чищення та догляд

*Примітка: Перед чищенням пристрій слід вимкнути та від'єднати від мережі.*

**Ніколи не використовуйте для чищення пристрою жорстких губок, абразивних засобів чи рідин для чищення, таких як бензин чи ацетон.**

- Ніколи не промивайте під краном пристрій або адаптер (Мал. 10).
- Зберігайте пристрій та адаптер сухими (Мал. 11).

## Чищення пристрою

- 1** Посуньте епіляційну головку в напрямку стрілок на задній частині пристрою (1) і зніміть її (2) (Мал. 12).
- 2** Видаліть вільне волосся за допомогою щітки для чищення (Мал. 13).
- 3** Повертаючи епіляційну головку, сполосніть її під краном протягом 5-10 секунд.
- 4** Добре струсіть епіляційну головку (Мал. 14).
- 5** Добре витріть епіляційну головку кухонним рушником.

*Примітка: Перед встановленням у пристрій епіляційна головка має бути суха.*

## Чищення ефективної насадки (лише HP6401, HP6402)

- 1** Зніміть ефективну насадку з епіляційної головки (Мал. 15).
- 2** Почистіть ефективну насадку від волосся за допомогою щітки для чищення.
- 3** Сполосніть насадку під краном, повертаючи її під струменем.
- 4** Перед використанням або відкладенням ефективної насадки на зберігання, висушіть її.

*Примітка: Перед встановленням на епіляційну головку ефективна насадка має бути суха.*

## Заміна

Усі частини пристрою можна замінити. Якщо потрібно замінити одну з частин, зверніться до свого дилера Philips або сервісного центру, уповноваженого Philips.

## Навколишнє середовище

- Не викидайте пристрій разом із звичайними побутовими відходами, а здавайте його в офіційний пункт прийому для повторної переробки. Таким чином Ви допоможете захистити довкілля (Мал. 16).

## Гарантія та обслуговування

Якщо Вам необхідна інформація або обслуговування, якщо у Вас виникла проблема, відвідайте веб-сайт компанії Philips [www.philips.com](http://www.philips.com) або зверніться до Центру обслуговування клієнтів Philips у Вашій країні (телефон можна знайти на гарантійному талоні). Якщо у Вашій країні немає Центру обслуговування клієнтів, зверніться до місцевого дилера Philips.



## Wprowadzenie

Gratulujemy zakupu i witamy wśród użytkowników produktów Philips! Aby w pełni skorzystać z oferowanej przez firmę Philips pomocy, zarejestruj swój produkt na stronie [www.philips.com/welcome](http://www.philips.com/welcome).

Dzięki nowemu depilatorowi możesz szybko, łatwo i skutecznie usunąć zbędne owłosienie. Obracające się dyski wychwytyją nawet najkrótsze włoski (do 0,5 mm długości) i usuwają je wraz z cebulkami.

## Nasadka precyzyjna (tylko model HP6401, HP6402)

Depilator jest wyposażony w nasadkę precyzyjną, która zapewnia stały kontakt depilatora ze skórą, co umożliwia usunięcie włosów już za pierwszym przesunięciem.

## Opis ogólny (rys. 1)

- A** Nasadka precyzyjna (tylko model HP6401, HP6402)
- B** Dyski depilujące
- C** Głowica depilująca
- D** Wyłącznik
  - O = wyłączenie
  - I = standardowa prędkość
  - II = duża prędkość
- E** Gniazdo do podłączenia zasilacza
- F** Szczoteczka do czyszczenia
- G** Zasilacz
- H** Mała wtyczka

## Ważne

Przed pierwszym użyciem urządzenia zapoznaj się dokładnie z jego instrukcją obsługi i zachowaj ją na wypadek konieczności użycia w przyszłości.

## Niebezpieczeństwo

- Urządzenie i zasilacz przechowuj w suchym miejscu.
- Nie używaj urządzenia w pobliżu lub nad umywalką oraz wanną wypełnioną wodą (rys. 2).
- Nie używaj depilatora, kąpiąc się lub biorąc prysznic (rys. 3).
- Korzystając z depilatora w łazience, nie używaj przedłużacza (rys. 4).

## Ostrzeżenie

- Korzystaj z urządzenia wyłącznie z dołączonym zasilaczem.
- Nie używaj urządzenia lub zasilacza w przypadku ich uszkodzenia.
- W przypadku uszkodzenia zasilacza wymień go na nowy tego samego typu w sieci punktów serwisowych współpracujących z Philips Polska Sp z o.o.
- Zasilacz sieciowy zawiera transformator. Ze względów bezpieczeństwa nie wymieniaj wtyczki zasilacza na inną.
- Urządzenie nie jest przeznaczone do użytku przez osoby (w tym dzieci) z ograniczonymi zdolnościami fizycznymi, sensorycznymi lub umysłowymi, a także nieposiadające wiedzy lub doświadczenia w użytkowaniu tego typu urządzeń, chyba że będą one nadzorowane lub zostaną poinstruowane na temat korzystania z tego urządzenia przez opiekuna.
- Nie pozwalaj dzieciom bawić się urządzeniem.

## Uwaga

- Niniejsze urządzenie przeznaczone jest wyłącznie do usuwania włosów z kobiecych nóg. Nie używaj go do żadnego innego celu.
- Aby uniknąć uszkodzeń lub skaleczeń, trzymaj

**włączone** urządzenie (z nasadką lub bez) z dala od włosów na głowie, brwi, rzęs, ubrania, nici, przewodów, szczotek itp.

- Nie używaj urządzenia bez uprzedniej konsultacji z lekarzem, jeśli Twoja skóra jest podrażniona lub jeśli masz żyłki, wysypkę, wypryski, pieprzyki (z włoskami) lub zadrapania. Jeśli cierpisz na obniżoną odporność immunologiczną, np. podczas ciąży, lub jeśli masz cukrzycę, hemofilię lub brak ogólnej odporności, przed rozpoczęciem depilacji także zasięgnij opinii lekarza.
- Podczas kilku pierwszych zastosowań depilatora skóra może być nieco zaczerwieniona i podrażniona. Zjawisko to jest całkowicie normalne i szybko ustępuje. Przy częstym korzystaniu z urządzenia skóra przyzwyczaja się do depilacji, podrażnienie zmniejsza się, a odrastające włoski są cieńsze i bardziej miękkie. Jeśli podrażnienie nie ustąpi w ciągu trzech dni, skonsultuj się z lekarzem.

- Nie używaj głowicy depilującej lub nasadki precyzyjnej (tylko model HP6401, HP6402), jeśli jest uszkodzona lub złamana, ponieważ może to spowodować obrażenia ciała.

## Pola elektromagnetyczne (EMF)

Niniejsze urządzenie firmy Philips spełnia wszystkie normy dotyczące pól elektromagnetycznych. W przypadku prawidłowej obsługi zgodnie z zaleceniami zawartymi w instrukcji urządzenie jest bezpieczne w użytkowaniu, co potwierdzają badania naukowe dostępne na dzień dzisiejszy.

## Zasady używania

**Uwaga:** Wyczyść głowicę depilującą przed pierwszym użyciem.

## Wskazówki dotyczące depilacji

- Jeśli używasz depilatora po raz pierwszy, zaleca się wypróbowanie tej metody w miejscu słabo owłosionym. W ten sposób stopniowo przywykniesz do depilacji.
- Depilacja jest łatwiejsza tuż po kąpiel lub prysznicu. W chwili rozpoczęcia depilacji skóra musi być całkowicie sucha.
- Upewnij się, że skóra jest czysta i nienatłuszczona. Nie używaj kremu bezpośrednio przed depilacją.
- Depilacja jest łatwiejsza i bardziej komfortowa, jeśli włosy mają optymalną długość 3–4 mm. Jeśli włosy są dłuższe, przed depilacją zalecamy golenie, a następnie wydepilowanie odrastających włosków po 1 lub 2 tygodniach.
- Jeśli depilujesz włosy pierwszy raz, zalecamy wykonać zabieg wieczorem, aby występujące zaczerwienienia mogły zniknąć w ciągu nocy.
- Podczas depilacji napinaj skórę wolną ręką. Spowoduje to uniesienie włosów i pozwoli zminimalizować uczucie ciągnięcia.
- W celu uzyskania najlepszych rezultatów umieść urządzenie na skórze pod kątem prostym (90°) z wyłącznikiem skierowanym w stronę przemieszczania urządzenia. Wolno i jednostajnie przesuwaj urządzenie po skórze w kierunku przeciwnym do wzrostu włosów, nie dociskając go.
- W niektórych miejscach włosy mogą rosnąć w różnych kierunkach. W takim przypadku, w celu uzyskania optymalnych rezultatów, przesuwaj urządzenie w różnych kierunkach.
- Aby ukoić skórę, zalecamy stosowanie kremu nawilżającego po depilacji.
- Odrastające delikatne włoski mogą się nie wydestać ponad powierzchnię skóry. Regularne stosowanie gąbki lub kremu złuszczonego naskórka (np. podczas prysznica) zapobiega wrastaniu włosków, gdyż delikatny peeling usuwa górną warstwę naskórka, sprawiając, że delikatne włoski mogą przebić się ponad powierzchnię skóry.

## Podłączenie

- 1** Włóż wtyczkę zasilacza do gniazda w urządzeniu (rys. 5).
- 2** Włóż wtyczkę zasilacza do gniazda elektrycznego.

## Depilacja nóg

Zalecamy rozpoczęcie depilacji przy użyciu nasadki precyzyjnej (tylko model HP6401, HP6402). Jeśli nie jest to Twoja pierwsza depilacja, możesz skorzystać z samej głowicy depilującej bez żadnych nasadek.

- 1** Tylko model HP6401, HP6402: Załóż nasadkę precyzyjną na głowicę depilującą (rys. 6).
- 2** Aby włączyć urządzenie, naciśnij wybrany przycisk szybkości (rys. 7). Zalecamy używanie prędkości II. Wybierz prędkość I dla obszarów z niewielką ilością włosów oraz trudniej dostępnych, a także takich, gdzie tuż pod skórą wyraźnie uwydatniają się kości np. na kolanach i kostkach.
- 3** Naciśnij skórę wolną ręką, aby włosy znalazły się w pionowej pozycji.
- 4** Umieść depilator prostopadle do powierzchni skóry, z wyłącznikiem zwróconym w kierunku, w którym chcesz przesuwać depilator (rys. 8).
- 5** Przesuwaj powoli depilator po skórze, w kierunku przeciwnym do kierunku wzrostu włosów. (rys. 9) Lekko dociśnij depilator do skóry.

## Czyszczenie i konserwacja

**Uwaga:** Przed rozpoczęciem czyszczenia sprawdź, czy urządzenie jest wyłączone i odłączone od zasilania.

**Do czyszczenia urządzenia nigdy nie używaj czyszczyków, płynnych środków ściernych ani żrących płynów, takich jak benzyna lub aceton.**

- Nigdy nie płucz depilatora i zasilacza wodą (rys. 10).
- Urządzenie i zasilacz przechowuj w suchym miejscu (rys. 11).

## Czyszczenie

- 1** Przesuń głowicę depilującą zgodnie z kierunkiem strzałek znajdujących się w tylnej części urządzenia (1) i zdejmij ją (2) (rys. 12).
- 2** Usuń włosy za pomocą szczoteczki do czyszczenia (rys. 13).
- 3** Oplucz ze wszystkich stron głowicę depilującą, trzymając ją przez 5–10 sekund pod bieżącą wodą.
- 4** Porządnie strząśnij resztki wody z głowicy depilującej (rys. 14).
- 5** Osusz ją dokładnie ręcznikiem.

**Uwaga:** Przed umieszczeniem głowicy depilującej z powrotem na urządzeniu, należy się upewnić, że jest całkowicie sucha.

## Czyszczenie nasadki precyzyjnej (tylko model HP6401, HP6402)

- 1** Odczep nasadkę precyzyjną od głowicy depilującej (rys. 15).
- 2** Usuń włosy z nasadki za pomocą szczoteczki do czyszczenia.
- 3** Oplucz nasadkę ze wszystkich stron pod bieżącą wodą.
- 4** Wysusz nasadkę przed jej założeniem lub schowaniem.

**Uwaga:** Przed umieszczeniem nasadki precyzyjnej z powrotem na głowicy depilującej upewnij się, że jest całkowicie sucha.

## Wymiana

Wszystkie części urządzenia mogą być wymienione. W celu wymiany jednej z części udaj się do sprzedawcy firmy Philips lub autoryzowanego centrum serwisowego firmy Philips.

## Ochrona środowiska

- Zużyte urządzenia nie należy wyrzucać wraz z normalnymi odpadami gospodarstwa domowego — należy oddać je do punktu zbiórki surowców wtórnych w celu utylizacji. Stosowanie się do tego zalecenia pomaga w ochronie środowiska (rys. 16).

## Gwarancja i serwis

W razie konieczności naprawy, jakichkolwiek pytań lub problemów prosimy odwiedzić naszą stronę internetową [www.philips.com](http://www.philips.com) lub skontaktować się z Centrum Obsługi Klienta firmy Philips (numer telefonu znajduje się w ulotce gwarancyjnej). Jeśli w kraju zamieszkania nie ma takiego Centrum, o pomoc należy zwrócić się do sprzedawcy produktów firmy Philips.