



Серия серверов МФУ

Краткое руководство по установке

Знакомство с изделием

Благодарим вас за приобретение и использование нашего сервера МФУ. Этот сервер МФУ позволяет организовать совместное использование многофункционального принтера типа "все в одном" (называемым обычно многофункциональным устройством или, кратко: МФУ) или обычного принтера в сети. В отличие от многих серверов печати, он может взаимодействовать с МФУ и принтером, как если бы они были подключены прямо к компьютеру. Его функции позволяют всем пользователям совместно использовать через сеть функции печати, сканирования и чтения карт памяти. Более того, сервер МФУ способен поддерживать двухстороннюю связь с МФУ и принтерами, что может помочь следить за важными параметрами, такими как уровень чернил или количество бумаги.

Данный сервер МФУ поддерживает совместное использование функций печати, сканирования и чтения карт памяти в наиболее популярных операционных системах: Windows 2000 с пакетом обновления не менее 4 и XP с пакетом обновления не менее 1. Кроме того, он поддерживает утилиту сканирования Windows XP и утилиты сканирования производителей МФУ. При необходимости сканирования в Windows XP можно выбрать одну из этих утилит.

Кроме функций сервера МФУ, данный сервер МФУ может выполнять функции обычного сервера печати. Он поддерживает сетевой протокол TCP/IP и протоколы печати LPR и IPP. Он позволяет совместно использовать функцию печати в различных распространенных операционных системах, в том числе Windows 95/98/Me/NT/2000 /XP/2003, NetWare 3.x/4.x/5.x, Unix, Linux и MAC OS 9.x и более новых.

Сервер МФУ является наилучшим решением для удобного и простого совместного использования МФУ или принтера пользователями. Он обеспечивает наилучшую гибкость и управляемость МФУ или принтера в локальной сети по наиболее низкой цене при совершенно минимальной необходимости в настройке и обслуживании.

1. Содержимое упаковки:

- . Один сервер МФУ

- . Одна антенна (только для беспроводной версии)
- . Один адаптер питания
- . Одно краткое руководство по установке
- . Один компакт-диск (на котором имеется краткое руководство по установке на различных языках, все программное обеспечение или служебные программы, драйверы и руководство пользователя)

2. Начало работы

Совет: Если у вас были установлены предыдущие версии драйверов и служебных программ сервера МФУ, их необходимо удалить.

3.1 Установка оборудования

1. Вскройте упаковку сервера МФУ и убедитесь, что все перечисленные выше комплектующие имеются в наличии.
2. Подключите кабель USB к серверу МФУ и к МФУ, которое надо использовать совместно.
3. Подключите сервер МФУ к локальной сети, подключив кабель сети к сетевому порту сервера МФУ.
4. Подключите адаптер питания к серверу МФУ. Сервер МФУ выполнит самопроверку при включении питания (POST) и включится. Если лампочка состояния не горит, то сервер МФУ готов.

Примечание: Необходимо использовать адаптер питания из комплекта поставки сервера МФУ, использование другого адаптера питания НЕДОПУСТИМО.

3.2 Установка программного обеспечения

Установка сервера МФУ может быть выполнена в Windows 95/98SE/Me/NT/2000/XP с помощью одного и того же интерфейса пользователя. Для запуска установки выполните приведенную ниже процедуру.

1. Вставьте компакт-диск, входящий в комплект поставки сервера МФУ, в привод компакт-дисков компьютера. Должна автоматически запуститься программа Autorun.exe. Если она не запустилась, запустите вручную файл Autorun.exe из корневой папки компакт-

диска

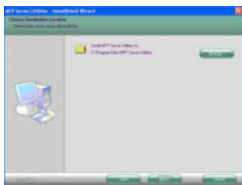
2. Отобразится приведенное ниже окно. Выберите “MFP Utility” (Служебная программа МФУ), затем “English Version” (Английская версия)



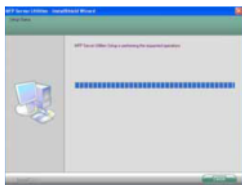
3. Отобразится мастер MFP Server Utilities (Служебные программы сервера МФУ); нажмите кнопку "Next" (Далее).



4. Для установки служебных программ сервера МФУ в папку по умолчанию нажмите кнопку “Next”, для указания папки назначения для установки служебных программ сервера МФУ нажмите кнопку “Change” (Изменить).



5. Запустится установка служебных программ сервера МФУ.



6. Отобразится окно "MFP Server Configuration" (Настройка сервера МФУ). Если необходимо настроить сервер МФУ, сразу нажмите кнопку "Next" (Далее). Или же выберите "No, I want to configure the MFP Server later" (Нет, настроить сервер МФУ позже) и нажмите кнопку "Next" (Далее) для завершения установки. Ниже приведены шаги для настройки сервера МФУ.

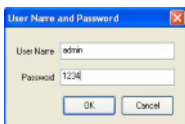


7. В окне MFP Server List (Список серверов МФУ) отобразится

результат автоматического поиска серверов МФУ в сети. Выберите сервер МФУ для настройки; для продолжения нажмите кнопку “Next” (Далее).

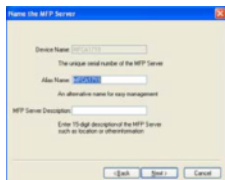


8. В поля “User Name” и “Password” введите соответственно выбранные имя пользователя и пароль для входа на сервер МФУ. Имя пользователя по умолчанию “admin”; пароль по умолчанию “1234.”



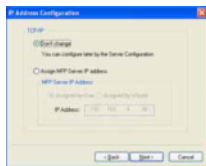
9. В следующем окне установите “Alias Name” (Альтернативное имя) и “MFP Server Description” (Описание сервера МФУ) для сервера МФУ. Нажмите кнопку “Next” (Далее).

Примечание: В поле “MFP Server Description” можно ввести местонахождение сервера и другие сведения о сервере МФУ, облегчающие поиск МФУ.

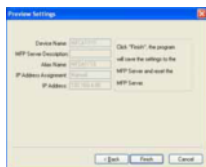


10. Назначьте серверу МФУ IP-адрес и нажмите кнопку “Next” (Далее).

Примечание: IP-адрес сервера МФУ должен быть из той же подсети, что и IP-адрес подключенного компьютера. При возникновении затруднений с назначением IP-адреса рекомендуется выбрать “Assign MFP Server IP Address” (Назначить IP-адрес сервера МФУ) и “Assigned by Wizard” (Назначенный мастером), и программа назначит допустимый IP-адрес.



11. Установка параметров закончена. Для применения новых параметров нажмите кнопку “Finish” (Готово).



12. Для завершения установки нажмите кнопку “Finish” (Готово).



3.2 Службные программы сервера МФУ

После завершения установки в папке программ MFP Server (Сервер МФУ) окажется три службных программы.

MFP Server Control Manager (Диспетчер управления сервером МФУ)

Позволяет управлять подключением между компьютером и МФУ для совместного использования функций МФУ.

Server Configuration (Настройка сервера)

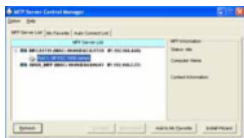
Позволяет производить настройку IP-адреса, сетевых протоколов и других дополнительных параметров сервера МФУ. Кроме того, позволяет управлять сервером МФУ.

Uninstall (Удаление)

Мастер удаления всего установленного программного обеспечения для сервера МФУ.

3.3 Установка драйверов и служебных программ для МФУ

По завершении установки откроется всплывающее окно “MFP Server Control Manager” (Диспетчер управления сервером МФУ). Во внутренней сети будет произведен поиск серверов МФУ и подключенных МФУ, результат которого отобразится в окне “MFP Server List” (Список серверов МФУ). Для запуска установки драйверов и служебных программ для МФУ выполните приведенную ниже процедуру.



1. В списке “MFP Server List” (Список серверов МФУ) выберите МФУ для установки и нажмите кнопку “Install Wizard” (Мастер установки).

Отобразится сообщение, предупреждающее о необходимости выполнения указаний по установке из руководства по МФУ. Если МФУ требует прямого подключения к компьютеру, нажмите кнопку “Connect” (Подключить).

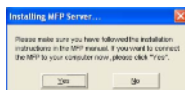
Совет: Для некоторых МФУ требуется установка драйверов и служебных программ до подключения МФУ к компьютеру; следуйте указаниям для МФУ.

Когда МФУ потребует проверить, подключен ли кабель USB к МФУ и компьютеру, для создания подключения нажмите кнопку “Connect” (Подключить). В качестве примера ниже приведена установка МФУ “HP ALL-In-One Series”.





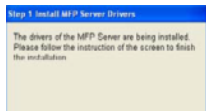
2. Если МФУ потребовал подключить кабель USB к МФУ и компьютеру, нажмите кнопку “Yes” (Да).



3. Перед созданием подключения необходимо установить два типа драйверов: драйверы для сервера МФУ и драйверы для МФУ. Для запуска установки нажмите кнопку “Next” (Далее).



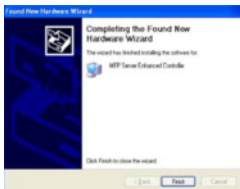
4. При установке драйверов сервера МФУ отобразится следующее информационное сообщение. После окончания установки всех драйверов сервера МФУ сообщение будет автоматически удалено.



5. Для автоматической установки драйвера “MFP Server Enhanced Controller” (расширенного контроллера сервера МФУ) выберите “Install the software automatically (Recommended)” (Автоматическая установка программного обеспечения (рекомендуется), затем нажмите кнопку “Next” (Далее).



6. Драйвер будет установлен автоматически. Для завершения установки этого драйвера нажмите кнопку “Finish” (Готово)..



7. Отобразится следующее сообщение, сообщающее об установке драйверов МФУ. После установки всех драйверов МФУ нажмите кнопку “Finish” (Готово).

Совет 1: Система Windows автоматически определит необходимость установки драйверов МФУ. Для установки драйверов следуйте указаниям во всплывающих окнах; когда выдача запросов прекратится, все драйверы будут установлены.

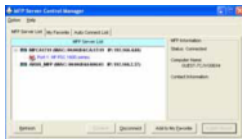
Совет 2: После завершения двух этапов процедуры МФУ окажется непосредственно подключенным к компьютеру. Далее для установки МФУ необходимо выполнить процедуру из руководства по МФУ.



4. Использование МФУ

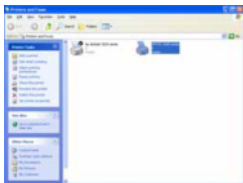
После завершения работы мастера установки по установке МФУ многофункциональное устройство подключено к компьютеру. Можно начинать совместное использование функций печати, сканирования или чтения карт памяти МФУ.

Совет: Закончив использование МФУ, нажмите кнопку "Disconnect" для освобождения МФУ. Пока МФУ не освобождено, другие пользователи не могут использовать его.



4.1 Совместное использование печати

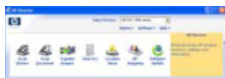
После установки МФУ оно будет добавлено в папку “Printers and Faxes” (Принтеры и факсы). При подключении к МФУ нажатием кнопки “Connect” в программе “MFP Server Control Manager” (Диспетчер управления сервером МФУ) сервер МФУ автоматически создаст подключение между МФУ и компьютером, и печать документа можно будет производить обычным образом.



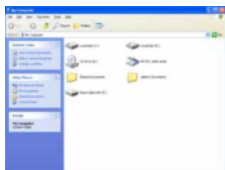
4.2 Совместное использование сканирования

Вместе с большинством МФУ поставляются утилиты для сканирования. Сканировать изображения или документы можно с помощью этой утилиты. Кроме того, в Windows XP можно воспользоваться утилитой сканирования Windows XP.

Пример: Утилиты HP 1600 Series



Утилита сканирования Windows XP



4.3 Совместное использование чтения карт памяти

Если МФУ поддерживает функцию чтения карт памяти, можно прочитать файлы со вставленной карты через сервер МФУ; для получения дополнительных сведений по МФУ обратитесь к руководству пользователя.



АЯ46

Данное изделие
соответствует всем
требуемым европейским и
российским стандартам
безопасности