

BRAVIS

UA

ДЖОЙСТИК ВІБРАЦІЙНИЙ

Інструкція з експлуатації

RU

ДЖОЙСТИК ВИБРАЦИОННЫЙ

Инструкция по эксплуатации

PU-2100



Ми дякуємо Вам за Ваш вибір!
Мы благодарим Вас за Ваш выбор!

Дякуємо Вам за покупку нашого джойстика! Він складається з ручки управління на 4 осі і 12 функціональних кнопок спеціально розроблених для PC; джойстик сумісний з різним програмним забезпеченням. Джойстик має вбудований мотор і контролювану вібрацію, перемикач знаходиться внизу бази. Ви отримуєте різні ефекти вібрації з різною інтенсивністю, щоб зробити гру більш реалістичною. Ергономічна форма ручки управління дозволяє не відчувати втому навіть після продовження гри. Завдяки цьому ви отримуєте більше контролю над грою, що робить її ще цікавіше.

ВАЖЛИВО

гра повинна підтримувати функцію вібрації

СИСТЕМНІ ВИМОГИ ТА ОСОБЛИВОСТІ

- A. Підтримка USB порту
- B. Window 98/ME/2000/XP/Vista
- C. Direct X7.0 версії та вище
- D. Вбудований двигун робить вашу гру більш реалістичною
- E. 4 осі (X, Y, Z, RZ), D-Pad, 12 окремих функціональних кнопок
- F. Р. осі з функцією крену і Z осі з функцією імітації газу
- G. X, Y осі з функцією регулювання чутливості
- H. Характеристики розкладки
- I. USB Довжина кабелю: 1,8 м
- J. Робочий струм: менше 100 мА

УСТАНОВКА

Програма установки під Window98/ME/2000/WinXP/Vista системи:

- 1) Увійдіть в систему Windows, вставте диск з драйверами, двічі натисніть SET UP, встановіть драйвер слідуючи вказівкам компютера
Примітка: на установку драйвера потрібно деякий час. Під час установки, ви можете ігнорувати вікна індикації і продовжувати установку, це не вплине на комп'ютер).
- 2), Пуск → Панель управління → Ігровий контролер 3), Вставте роз'єм джойстика в USB-порт ПК → Встановіть драйвер за вказівками ПК → ПК автоматично знайде «USB ALL-IN-ONE» контролер управління програми → Властивості.

ТЕСТУВАННЯ ДЖОЙСТИКА

Натисніть кнопку ATTRIBUTE під установником гри і увійдіть на тестову сторінку:

- Перевірте 12 кнопок джойстика одну за іншою, інтерфейс тестової сторінки, буде відображати виділення відповідних кнопок, при їх перевірці.
- В ході перевірки, натисніть індикатор «Turbo», виділиться блок «Turbo». Натисніть на кнопку за допомогою миші, навколо відео з'явиться рамочка (контур), натисніть відповідну кнопку на джойстику. Кнопка, яка була обрана у вікні ПК почне швидко блимати, установка закінчена. Натисніть CLEAR, або TURBO, щоб анулювати

функцію.

- Перемістіть ручку управління вперед, назад, вліво і вправо, на відповідній тестовій сторінці на «X / Y осях», індикатор курсору буде вказувати відповідно - вгору, вниз, вліво, вправо; (під час тесту, використовуйте мишу, щоб вибрати з 3 рівнів чутливості контролю зліва відрегулюйте чутливість.)
- Натисніть педаль газу або поверніть ручку управління вліво і вправо, покажчик курсору буде переміщатися вліво і вправо відповідно, на тестовій сторінці по «RZ / Z осях».
- Направте (POV) вгору, вниз, вліво і вправо для тестування 4 кнопок і 8 напрямів.

ВКАЗІВКИ ПО ВСТАНОВЛЕННЮ

- Натисніть кнопку Keumar (Розкладка) для входу налаштування тесту;
- Натисніть кнопку SET (Встановити) в передній частині пристрою, вона визначиться на екрані ПК. Потім натисніть на іншу кнопку, яку хочете визначити.
- Визначте і встановіть, таким чином, одну за одною, всі функціональні кнопки.

Наприклад: визначимо кнопку 3 як кнопку 5 і визначимо кнопку 5 як кнопку 7:

Натисніть кнопку «встановити»

На передній панелі натисніть кнопку 3, виділиться процес установки, натисніть кнопку 5 на джойстику. Номер 3 (в зеленому кружечку) зміниться з 3 на 5. Таким же чином і з іншими кнопками.

Щоб визначити кнопку 5 як кнопку 7, натисніть кнопку 5, потім натисніть кнопку 7 на джойстику. Номер 5 зміниться на 7.

- Після закінчення редагування, зміни можна зберегти або очистити, якщо це необхідно.

КАЛІБРУВАННЯ

При тестуванні, якщо індикатор осі не повертається в центральну позицію або не може бути визначено жодної з чотирьох сторін, натисніть на MANUAL, щоб увійти в налаштування калібрування.

(Перевірка → Далі → Перевірка → Далі → Зберегти);

ТЕСТУВАННЯ ДВИГУНА

Натисніть VIBRATION (Вібрація) в меню, щоб увійти в тестову сторінку двигуна, натисніть кнопку Manual, потім натисніть ручку управління вперед, назад, вліво і вправо, двигун буде відповідно вібрувати. Під час тесту можна регулювати інтенсивність і швидкість вібрації, також двигун можна перевірити автоматично, натиснувши кнопку AUTO (Примітка: лівий і правий двигун цього джойстика об'єднані)

СУМІСНІСТЬ З СИСТЕМОЮ VISTA

1. У комплект входить драйвер для Vista, щоб зберегти сумісність між гравцем і операційною системою.

2. Так як Vista 32bit та 64bit не може бути сумісна один з одним, тому, є два окремих драйвера для налаштування цих двох різних версій, для вибору у відповідності з вашою ВП.
3. Деталі показано нижче

A: Інтерфейс драйвера для операційної системи Vista



B: Інтерфейс драйвера під операційною системою Vista



- Версія Direct X занадто низька.
4. Не знайдений драйвер пристрою
 - Якщо відповідний драйвер пристрою не знайдено, можливо проблема в тому, що драйвер попереднього ігрового пристрою перешкоджає установці. У такому разі необхідно перевірити в системі управління відповідні настройки і видалити зайві пристрої. Потім повторити процедуру пошуку драйвера.

Строк служби (придатності) товару – 3 роки. По закінченні строку служби виробу вам необхідно звернутися до авторизованого сервісного центру для проведення профілактичного обслуговування виробу і визначення його придатності до подальшої експлуатації. Роботи з профілактичного обслуговування виробу і його діагностики виконуються авторизованими сервісними центрами на платній основі.

Виробник не рекомендує продовжувати експлуатацію виробу по закінченні строку служби без проведення його профілактичного обслуговування в авторизованому сервісному центрі, так як в цьому випадку виріб може становити небезпеку для життя, здоров'я або майна споживача.

Уповноважений представник виробника в Україні:
ТОВ «НАШ СЕРВІС», 04060, м. Київ, вул. Щусева,
буд. 44, тел.: 0444670859

УСУНЕННЯ НЕСПРАВНОСТЕЙ

1. Програмне забезпечення та апаратні засоби не будуть працювати, якщо їх установка не завершена.
 - Перевірте, чи правильно і міцно закріплений джойстик на ПК.
 - Потрібна версія DirectX7.0 і вище.
 - Якщо джойстик все ще працює не правильно, перезавантажте комп'ютер.
2. У деяких іграх, після початку гри, деякі аналогові осі не працюють автоматично.
 - Перевірте правильність калібрування ручки управління та чи було підтверджене калібрування, після його самостійної установки (Примітка: всі осі повинні бути розташовані в центрі), якщо калібрування не допомогло, перевстановіть його знову (функція авто-центрування)
3. Двигун не вібрає

Благодарим Вас за покупку нашего джойстика! Он состоит из ручки управления на 4 оси и 12 функциональных кнопок специально разработанных для PC; джойстик совместим с различным программным обеспечением. Джойстик имеет встроенный мотор и контролируемую вибрацию, переключатель находится внизу базы. Вы получаете разные эффекты вибрации с различной интенсивностью, чтобы сделать игру более реалистичной. Эргономичная форма ручки управления позволяет не чувствовать усталость даже после продления игры. Благодаря этому вы получаете больше контроля над игрой, что делает ее еще интереснее.

ВАЖНО

игра должна поддерживать функцию вибрации

СИСТЕМНЫЕ ТРЕБОВАНИЯ И ОСОБЕННОСТИ

- A. Поддержка USB порта
- B. Window 98/ME/2000/XP/Vista
- C. Direct X7.0 версии и выше
- D. Встроенный двигатель делает вашу игру более реалистичной
- E. 4 оси (X, Y, Z, RZ), D-Pad, 12 отдельных функциональных кнопок
- F. Р. Оси с функцией крена и Z оси с функцией имитации газа
- G. X, Y оси с функцией регулировки чувствительности
- H. Характеристики розкладки
- I. USB Длина кабеля: 1,8 м
- J. Рабочий ток: менее 100 мА

УСТАНОВКА

Программа установки под Window98/ME/2000/WinXP/Vista системы:

- 1) Войдите в систему Windows, вставьте диск с драйверами, дважды нажмите SET UP, установите драйвер следуя указаниям компьютера
Примечание: на установку драйвера нужно некоторое время. Во время установки, вы можете игнорировать окна индикации и продолжайте установку, это не повлияет на компьютер).
- 2), Пуск → Панель управления → Игровой контроллер
- 3), Вставьте разъем джойстика в USB-порт ПК → Установите драйвер по указаниям ПК → ПК автоматически найдет "USB ALL-IN-ONE" контроллер вождение программы → Свойства.

ТЕСТИРОВАНИЕ ДЖОЙСТИКА

Нажмите кнопку ATTRIBUTE под установщиком игры и войдите на тестовую страницу:

- Проверьте 12 кнопок джойстика одну за другой, интерфейс тестовой страницы, будет отображать выделение соответствующих кнопок, при их проверке.
- В ходе проверки, нажмите индикатор «Turbo», выделится блок «Turbo». Нажмите на кнопку при помощи мыши, вокруг видео появится рамочка (контур), нажмите соответствующую

кнопку на джойстике. Кнопка, которая была выбрана в окне ПК начнет быстро мигать, установка закончена. Нажмите CLEAR, или TURBO, чтобы аннулировать функцию.

- Переместите ручку управления вперед, назад, влево и вправо, на соответствующей тестовой странице на "X / Y осях", индикатор курсора будет указывать соответственно - вверх, вниз, влево, вправо; (во время теста, используйте мышь, чтобы выбрать из 3 уровней чувствительности контроля слева отрегулируйте чувствительность.)
- Нажмите педаль газа или поверните ручку управления влево и вправо, указатель курсора будет перемещаться влево и вправо соответственно, на тестовой странице по «RZ / Z осях».
- Направьте (POV) вверх, вниз, влево и вправо для тестирования 4 кнопок и 8 направлений.

УКАЗАНИЯ ПО УСТАНОВКЕ

- Нажмите кнопку Keumar (Раскладка) для входа настройки теста;
- Нажмите кнопку SET (Установить) в передней части устройства, она определится на экране ПК. Затем нажмите на другую кнопку, которую хотите определить.
- Определите и установите, таким образом, одну за одной, все функциональные кнопки.

Например: определим кнопку 3 как кнопку 5 и определим кнопку 5 как кнопку 7:

Нажмите кнопку "установить"

На передней панели нажмите кнопку 3, выделится процесс установки, нажмите кнопку 5 на джойстике. Номер 3 (в зеленом кружочке) изменится с 3 на 5. Точно также и с другими кнопками.

Чтобы определить кнопку 5 как кнопку 7, нажмите кнопку 5, затем нажмите кнопку 7 на джойстике.

Номер 5 изменится на 7.

- После окончания редактирования, изменения можно сохранить или очистить, если это необходимо.

КАЛИБРОВКА

При тестировании, если индикатор оси не возвращается в центральную позицию или не может быть определен ни одной из четырех сторон, нажмите на MANUAL, чтобы войти в настройки калибровки.

(Проверка → Далее → Проверка → Далее → Сохранить);

ТЕСТИРОВАНИЕ ДВИГАТЕЛЯ

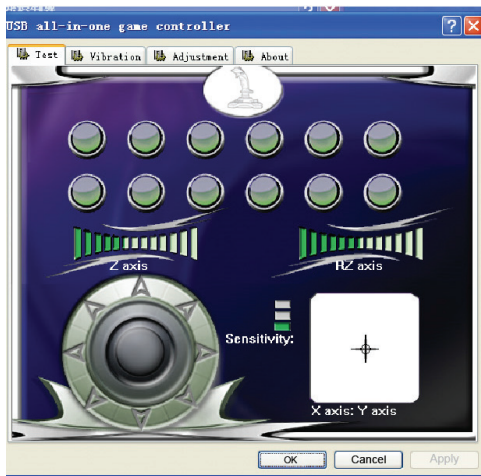
Нажмите VIBRATION (Вибрация) в меню, чтобы войти в тестовую страницу двигателя, нажмите кнопку Manual, затем нажмите ручку управления вперед, назад, влево и вправо, двигатель будет соответственно вибрировать. Во время теста можно регулировать интенсивность и скорость вибрации,

также двигатель можно проверить автоматически, нажав кнопку AUTO (Примечание: левый и правый двигатель этого джойстика объединены)

СОВМЕСТИМОСТЬ С СИСТЕМОЙ VISTA

1. В комплект входит драйвер для Vista, чтобы сохранить совместимость между игроком и операционной системой.
2. Как Vista 32bit и 64bit не может быть совместима друг с другом, поэтому, есть два отдельных драйвера для настройки этих двух различных версий, для выбора в соответствии с вашей ОП.
3. Детали показано ниже

A: Интерфейс драйвера для операционной системы Vista



B: Интерфейс драйвера под операционной системой Vista



2. В некоторых играх, после начала игры, некоторые аналоговые оси не работают автоматически.

- Проверьте правильность калибровки ручки управления и подтверждена ли калибровка, после ее самостоятельной установки (Примечание: все оси должны быть расположены в центре), если калибровка не помогла, переустановите ее (функция авто-центрирования)

3. Двигатель не вибрирует

- Версия Direct X версии слишком низкая.

4. Не найден драйвер устройства

- Если подходящий драйвер устройства не найден, возможно проблема в том, что драйвер предыдущего игрового устройства препятствует установке. В таком случае необходимо проверить в системе управления соответствующие настройки и удалить лишние устройства. Затем повторить процедуру поиска драйвера.

Срок службы (годности) товара - 3 года.

По окончании срока службы изделия вам необходимо обратиться в авторизованный сервисный центр для проведения профилактического обслуживания изделия и определения его пригодности к дальнейшей эксплуатации. Работы по профилактическому обслуживанию изделия и его диагностики выполняются авторизованными сервисными центрами на платной основе.

Производитель не рекомендует продолжать эксплуатацию изделия по окончании срока службы без проведения его профилактического обслуживания в авторизованном сервисном центре, так как в этом случае изделие может представлять опасность для жизни, здоровья или имущества потребителя.

Уполномоченный представитель производителя в Украине: ООО «НАШ СЕРВИС», 04060, г. Киев, ул. Щусева, дом 44, тел.: 0444670859

УСТРАНЕНИЕ НЕПОЛАДОК

1. Программное обеспечение и аппаратные средства не будут работать, если их установка не завершена.

- Проверьте, правильно ли и прочно закреплен джойстик на ПК.
- Требуется версия DirectX 7.0 и выше.
- Если джойстик все еще работает не правильно, перезагрузите компьютер.