

## Руководство по быстрой настройке

Мегапиксельная камера наблюдения  
Беспроводная мегапиксельная камера наблюдения серии N

## Комплект поставки

В качестве примера в данном руководстве по быстрой настройке представлена модель TL-SC3230N.



### Системные требования

Поддерживаемые операционные системы:

- Windows 2000      • Windows 2003      • Windows XP
- Windows Vista      • Windows 7      • Windows 8

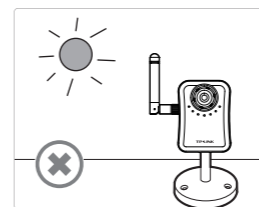
Поддерживаемые браузеры:

- Internet Explorer 8 или выше
- Safari      • Firefox      • Chrome

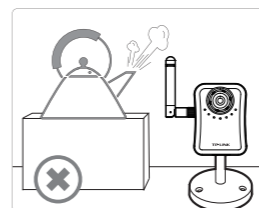
(\* Рекомендуемый браузер Internet Explorer.)

## 1 Обратите внимание перед установкой

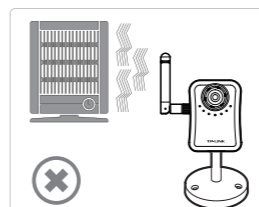
• Не подвергайте камеру воздействию прямых солнечных лучей.



• Не устанавливайте камеру в условиях повышенной влажности, например, на кухне.



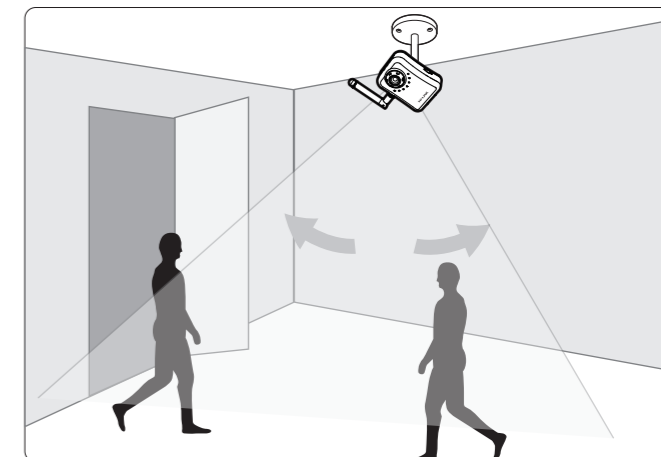
• Не устанавливайте камеру рядом с источником высоких температур, например, около духовки.



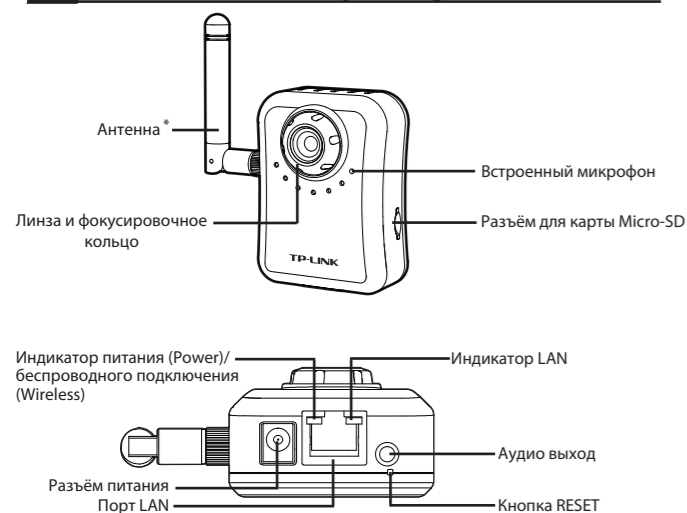
• Не устанавливайте камеру рядом с устройствами, излучающими радиоволны, например, около мобильных телефонов.



• Мы рекомендуем устанавливать камеру в местах, где проходит много людей. Лучше, если камера направлена прямо на дверь или проход, как указано на рисунке:



## 2 Описание устройства

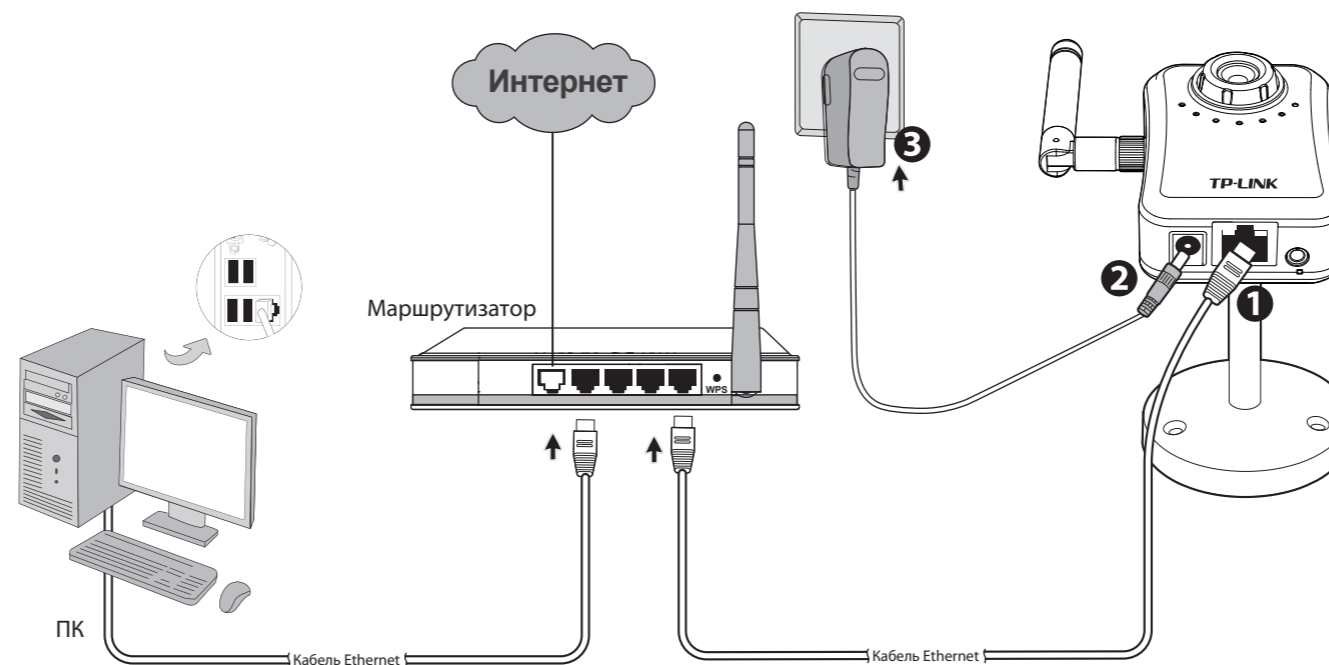


Индикатор	Состояние	Описание
Индикатор питания (Power)/ беспроводного подключения (Wireless)	Не горит	Камера выключена.
	Горит оранжевым	Камера оканчивает загрузку и готова к использованию. Включите камеру, индикатор загорится и погаснет, камера начнёт загрузку. Через несколько секунд индикатор загорится оранжевым цветом.
	Мигает оранжевым*	Камера подключена к беспроводной сети.
Индикатор LAN	Горит зеленым	Кабель не подключен к камере.
	Мигает зеленым	Осуществляется передача данных.

Кнопка	Описание
Кнопка RESET	Когда камера включена и готова к работе, нажмите кнопку RESET и удерживайте её нажатой в течение 5 секунд. Произойдет сброс настроек до заводских и перезагрузка.

\* Антенна и мигание индикатора оранжевым цветом предусмотрены только у модели TL-SC3230N.

## 3 Подключение оборудования



- 1 Соедините порт LAN камеры и порт LAN маршрутизатора или коммутатора с помощью кабеля Ethernet.
- 2 Подключите шнур адаптера питания к разъёму питания (Power).
- 3 Подключите адаптер питания к электрической сети.

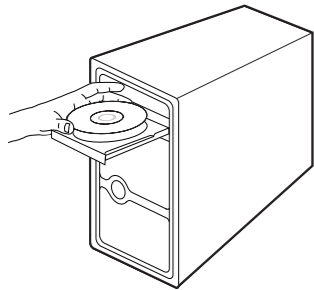
### Внимание:

Перед тем, как продолжить, убедитесь, что ваш ПК подключен к маршрутизатору.

Убедитесь, что функция DHCP на вашем маршрутизаторе включена. Если функция DHCP отключена, то следуйте инструкции по эксплуатации вашего маршрутизатора.

## 4 Установка программного обеспечения

- 1 Вставьте компакт-диск с материалами в привод CD-ROM.

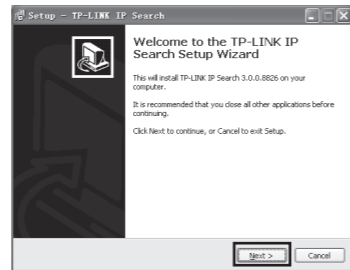


- 2 Автоматически запустится мастер настройки, выберите "IP Search Software".

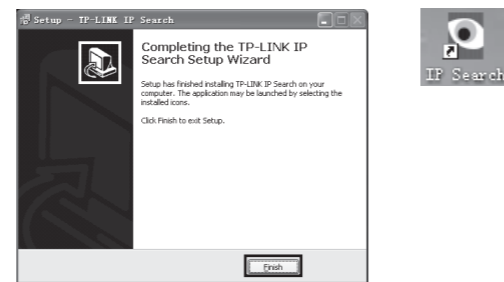


\* Если компакт-диск не запускается автоматически, и окно установки не появляется, откройте "My Computer" ("Мой компьютер"), найдите значок CD-привода и запустите вручную.

- 3 Нажмите "Install IP Search Software". Появится окно установки IP Search. Нажмите кнопку "Next" ("Далее") для продолжения процесса установки.



- 4 Нажмите кнопку "Finish" ("Завершить") для завершения установки, и на рабочем столе автоматически появится иконка "IP Search".



### Примечание:

Для удобства работы с камерой на компакт-диске с материалами есть программное обеспечение Surveillance Manager. Более подробные инструкции смотрите в руководстве пользователя.

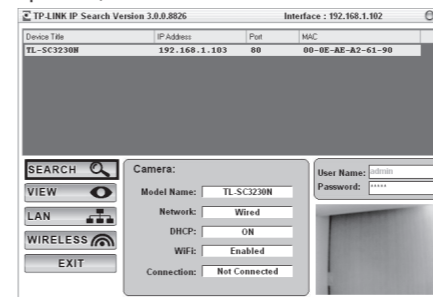
## 5 Доступ к камере через IP Search

- 1 Нажмите на иконку IP Search на Вашем рабочем столе.

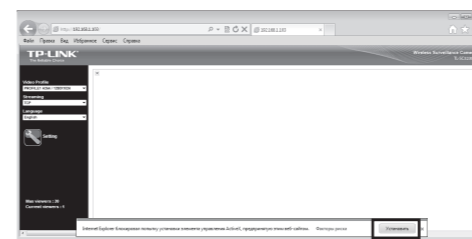


После выбора меню "SEARCH" ("Поиск"), появится основная страница со списком всех активных камер TP-LINK. Выберите камеру по её MAC-адресу, который можно найти на этикетке устройства.

Дважды нажмите на выбранную камеру, и Вы подключитесь к ней через браузер (или Вы можете нажать кнопку "View" ("Вид"), и в правом углу страницы отобразится видео в режиме реального времени).



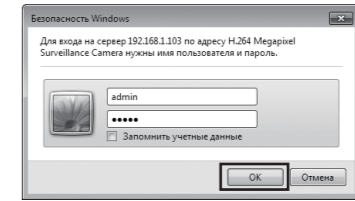
- 2 При подключении камеры в первый раз внизу Интернет-страницы появится желтая строка информации. Нажмите кнопку "Install" ("Установить"). Затем нажмите "Install" ("Установить") в диалоговом окне.



- 3 В центре окна браузера отображается видео в режиме реального времени.



- 4 Если Вы хотите изменить настройки камеры, в меню веб-утилиты настройки выберите раздел "Setting" ("Настройки"). Введите Ваши имя пользователя и пароль для подключения к IP-камере. (По умолчанию admin/admin)



### Внимание:

Если строка информации не появляется автоматически, обратитесь к разделу "Устранение неполадок".

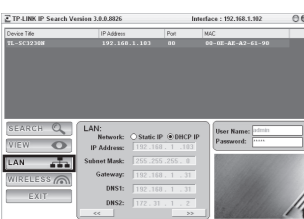
Для работы с прочими параметрами, пожалуйста, ознакомьтесь с **Руководством пользователя** на поставляемом в комплекте компакт-диске с материалами.

## Приложение: настройка камеры через IP Search

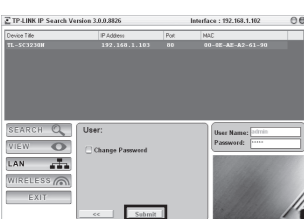
Благодаря функции "IP Search" Вы можете изменить параметры IP проводного интерфейса и быстро подключить камеру к беспроводной сети. Беспроводные настройки доступны только для модели TL-SC3230N.

### Настройка сети LAN

- 1 Выберите камеру для настройки, нажмите на кнопку "LAN". Измените соответствующие настройки на выбранном устройстве. Нажмите кнопку "<<" чтобы выйти из режима настройки сети LAN или продолжайте нажимать кнопку ">>" для завершения настройки.

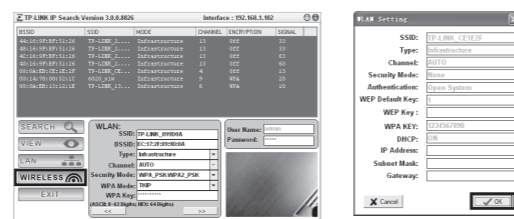


- 2 Измените имя пользователя и пароль. Отметьте поле изменения имени пользователя и пароля галочкой и затем введите новое имя пользователя и пароль, нажмите кнопку "Submit" ("Применить"), чтобы сохранить настройки. Нажмите кнопку "<<", чтобы вернуться на предыдущую страницу.

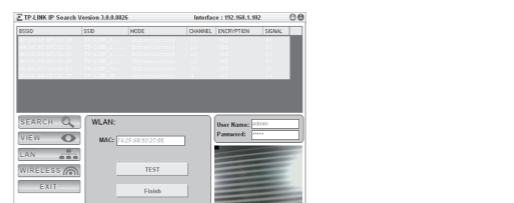


### Настройки беспроводного режима

- 1 Выберите камеру для настройки, нажмите кнопку "Wireless" ("Беспроводной режим"). Нажмите на соответствующий SSID, чтобы выбрать вашу беспроводную точку доступа или маршрутизатор, и введите WEP или WPA ключ. Нажмите кнопку ">>", чтобы подтвердить и применить настройки.



- 2 После того как Вы выполнили указанные выше инструкции, Вам будет предложено отключить кабель Ethernet для включения беспроводного доступа. Далее Вы попадете на страницу, где можно будет протестировать настройки беспроводного режима или завершить процесс настройки (см. рисунок ниже).



## Устранение неполадок

- 1 **Что делать, если не появляется окно информации?**

Откройте браузер IE. Нажмите "Сервис", и затем выберите "Свойства обозревателя ...". Нажмите "Безопасность" -> "Интернет" -> "Другой...". Выберите пункт "Загрузка подписанных элементов ActiveX" и убедитесь, что стоит "Предлагать" (рекомендованные), затем нажмите "ОК". Нажмите "Безопасность" -> "Местная интрасеть" -> "Другой...". Выберите пункт "Загрузка подписанных элементов ActiveX" и убедитесь, что стоит "Предлагать", затем нажмите "ОК".

- 2 **Что делать, если я забыл имя пользователя и пароль?**

Не отключая камеру, нажмите и удерживайте кнопку **Reset** в течение 5 секунд. После автоматической перезагрузки произойдет сброс настроек до заводских. По умолчанию имя пользователя и пароль - admin/admin.

- 3 **Что делать, если я не могу подключиться к камере?**

Проверьте, горит ли индикатор питания оранжевым. Если у Вас не получается найти IP-адрес через IP Search, пожалуйста, подключитесь к своему маршрутизатору и найдите IP-адрес камеры в списке DHCP клиентов. Если после этого у Вас все еще не получается подключиться к камере, пожалуйста, сбросьте ее настройки до заводских.

- 4 **Что делать, если изображение видео мерцает?**

Видео может мерцать из-за неправильной оптической частоты. Удостоверьтесь, что оптическая частота вашей камеры установлена в пределах от 50 до 60 Гц. Также изображение может мерцать, если объект слишком темный. Осветите пространство рядом с камерой.

Для более детальной информации об устранении неисправностей и технической поддержке, пожалуйста, зарегистрируйтесь на нашем сайте технической поддержки.

<http://www.tp-link.ru/support/>

## ТЕХНИЧЕСКАЯ ПОДДЕРЖКА

- Для выявления и устранения неисправностей:  
[www.tp-link.ru/support/faq](http://www.tp-link.ru/support/faq)  
[www.tp-link.ua/support/faq](http://www.tp-link.ua/support/faq)
- Для загрузки последних прошивок, драйверов, утилит и руководств пользователя:  
[www.tp-link.ru/support/download](http://www.tp-link.ru/support/download)  
[www.tp-link.ua/support/download](http://www.tp-link.ua/support/download)
- По другим вопросам технической поддержки, свяжитесь с нами, используя следующую контактную информацию:

### Российская Федерация

Тел.: 8(499)754-55-60  
8 (800) 250-55-60 (звонок бесплатный из любого региона РФ)  
E-mail: [support.ru@tp-link.com](mailto:support.ru@tp-link.com)  
Форум: <http://forum.tp-link.ru/>  
Режим работы: с понедельника по пятницу, с 10:00 до 18:00(мск)  
\*кроме праздничных дней в Российской Федерации.

### Украина

ООО «ТП-ЛІНК ЮКРЕЙН»  
Отдел поддержки: +380 (44) 590 51 14  
E-mail: [support.ua@tp-link.com](mailto:support.ua@tp-link.com)  
Время работы: с понедельника по пятницу, с 14:00 до 20:00

### По всему миру

Тел.: +86 755 26504400  
E-mail: [support@tp-link.com](mailto:support@tp-link.com)  
Время работы: круглосуточно без выходных