

DEEBOT™ R98

RU Инструкция по эксплуатации



Поздравляем вас с приобретением робота-пылесоса ECOVACS DEEBOT!

Мы надеемся, что он прослужит вам долгие годы. Мы уверены, что этот робот-пылесос поможет вам содержать дом в чистоте, и что благодаря ему у вас появится время для других занятий помимо уборки.

Живите по-умному. Наслаждайтесь жизнью.

В случае возникновения проблем, недостаточно подробно описанных в настоящей Инструкции по эксплуатации, просим вас обратиться в наш центр обслуживания клиентов для получения консультации технического специалиста.

Для получения дополнительной информации посетите официальный веб-сайт ECOVACS ROBOTICS: **www.ecovacs.com**

Компания оставляет за собой право изменять технологическую и конструктивную модификацию товара в рамках его постоянного совершенствования.

Спасибо, что выбрали DEEBOT!

Содержание

1. Важные инструкции по технике безопасности	2
2. Содержимое упаковки и технические спецификации	5
2.1 Содержимое упаковки	5
2.2 Спецификации	6
2.3 Схема продукта.....	6
3. Эксплуатация и программирование	9
3.1 Прочтите до начала уборки	9
3.2 Краткое руководство.....	11
3.3 Выбор режима уборки	15
3.4 Программирование робота-пылесоса.....	17
3.5 Дополнительные настройки	18
3.6 Опциональная система улучшенного влажного/сухого мытья полов .	19
3.7 Съёмный ручной пылесос.....	21
3.8 Голосовой отчет	23
4. Обслуживание	24
4.1 Контейнер для пыли и фильтры	24
4.2 Тряпка и контейнер улучшенной системы влажной/сухой уборки.....	25
4.3 Основная и боковые щетки.....	26
4.4 Ручной пылесос	27
4.5 Другие компоненты.....	29
4.6 Регулярное обслуживание	30
5. Выявление и устранение неисправностей	31

1. Важные инструкции по технике безопасности

При использовании данного электрического устройства следует соблюдать основные меры предосторожности, включая описанное ниже:

**ПРЕЖДЕ ЧЕМ ПРИСТУПИТЬ К ИСПОЛЬЗОВАНИЮ УСТРОЙСТВА, ПРОЧИТАЙТЕ ВСЕ ИНСТРУКЦИИ
СОХРАНИТЕ ДАННЫЕ ИНСТРУКЦИИ**

1. Устройство могут использовать дети от 8 лет и старше, а также лица с ограниченными физическими, сенсорными и психическими возможностями, а также лица, не обладающие необходимым опытом и знаниями, при условии надлежащего надзора или если они были проинструктированы относительно безопасной эксплуатации устройства и понимают связанные с этим риски. Дети не должны играть с устройством. Дети не должны выполнять очистку и техническое обслуживание устройства без надлежащего надзора.
2. Уберите лишние предметы из области, в которой нужно произвести уборку. Уберите с пола провода и мелкие предметы, в которых устройство может запутаться. Заправьте бахрому ковров под основание ковров и подберите с пола края штор и скатертей.
3. Если в зоне уборки имеется перепад высот, например, ступенька или лестница, во избежание падения необходимо контролировать работу устройства, чтобы убедиться, что его датчики предотвращения падения обнаруживают эти препятствия. Для предотвращения падения может понадобиться установить на краю физический барьер. Убедитесь в том, что о физический барьер нельзя случайно споткнуться.
4. При использовании устройства строго соблюдайте приведенные в этом руководстве указания. Используйте только рекомендованные или предоставленные производителем комплектующие.
5. Убедитесь, что напряжение вашего источника питания соответствует напряжению, указанному на зарядной станции и адаптере переменного тока.
6. ТОЛЬКО для использования ВНУТРИ помещений. Не используйте устройство на улице, в торговых или промышленных помещениях.
7. Используйте только оригинальный перезаряжаемый аккумулятор и входящие в комплект зарядную станцию и адаптер переменного тока. Запрещается использовать непозаряжаемые аккумуляторы. Параметры аккумулятора приведены в разделе «Спецификации».
8. Не используйте устройство без контейнера для пыли и/или фильтров.
9. Не используйте устройство в помещении, где находятся зажженные свечи или хрупкие предметы.
10. Не используйте устройство при экстремальных температу-

1. Важные инструкции по технике безопасности

- рах (ниже $-5\text{ }^{\circ}\text{C}/23\text{ }^{\circ}\text{F}$ или выше $40\text{ }^{\circ}\text{C}/104\text{ }^{\circ}\text{F}$).
11. Следите за тем, чтобы ваши волосы, свободная одежда, пальцы и прочие части тела не прикасались к отверстиям и движущимся компонентам.
 12. Не используйте устройство в помещении, где спят дети.
 13. Не используйте устройство на мокрых поверхностях или на поверхностях, где скопилась вода.
 14. Не используйте устройство для сбора крупных объектов, таких как камни, большие куски бумаги или любые предметы, которые могут засорить устройство.
 15. Не используйте устройство для сбора воспламеняющихся или горючих материалов, таких как бензин, тонер принтера или копировального устройства, а также в помещениях, где возможно присутствие таких материалов.
 16. Не используйте устройство для сбора горящих или дымящихся предметов, например, сигарет, спичек, горячей золы и прочих материалов, которые могут вызвать возгорание.
 17. Не вставляйте предметы во всасывающий патрубок. Не используйте устройство, если всасывающий патрубок засорен. Следите за тем, чтобы в патрубке не скапливалась пыль, ворс и все, что может ограничивать воздушный поток.
 18. Предпринимайте меры по защите шнура питания от повреждения. Не тяните и не переносите устройство или зарядную станцию или адаптер переменного тока за шнур питания, не используйте шнур питания в качестве ручки, не придавливайте шнур питания дверью и не натягивайте его вокруг острых краев или углов. Не позволяйте устройству проезжать по шнуру питания. Не допускайте соприкосновения шнура питания с горячими поверхностями.
 19. Во избежание риска поврежденный шнур питания должен быть заменен производителем или его сервисным агентом.
 20. Не используйте зарядную станцию или адаптер переменного тока, если они повреждены.
 21. Не используйте устройство, если его шнур питания или его гнездо повреждены. Не используйте устройство, зарядную станцию или адаптер переменного тока, если они работают неправильно, падали, были повреждены, оставлены на улице или контактировали с водой. Во избежание риска производитель или его сервисный агент должны выполнить ремонт поврежденных компонентов.
 22. Перед проведением работ по техническому обслуживанию или очистке устройства отключите его питание.
 23. Перед проведением работ по техническому обслуживанию или очистке зарядной станции и адаптера переменного тока необходимо вынуть вилку из розетки.
 24. Прежде чем извлекать аккумулятор перед утилизацией

1. Важные инструкции по технике безопасности

- устройства, снимите устройство с зарядной станции и переведите выключатель питания в положение ВЫКЛ.
25. Перед утилизацией устройства необходимо извлечь и утилизировать аккумулятор в соответствии с местными законодательными нормами и предписаниями.
 26. Утилизируйте использованные аккумуляторы в соответствии с местными законодательными нормами и предписаниями.
 27. Не сжигайте устройство, даже если оно сильно повреждено. В огне аккумуляторы могут взорваться.
 28. Если зарядная станция или адаптер переменного тока не используются в течение длительного времени, отключите их от розетки.
 29. При использовании устройства соблюдайте указания, приведенные в данном руководстве по эксплуатации. ECOVACS ROBOTICS не несет ответственности за какой-либо ущерб или травмы, возникшие вследствие ненадлежащего использования устройства.
 - 30. ВНИМАНИЕ:** Для повторной зарядки аккумулятора используйте только съемный блок питания CH1459A, входящий в комплект.
 31. Устройство включает в себя аккумуляторы, замену которых должны производить только квалифицированные специалисты. Для замены или извлечения аккумулятора обратитесь в сервисную службу.
 32. Если устройство не используется в течение длительного времени, полностью зарядите его, выключите на время хранения и выньте вилку зарядной станции из розетки.

РЧ выходной мощности модуля Wi-Fi менее 100 мВт

Для стран ЕС

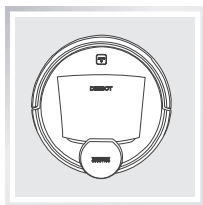


Правильная утилизация данного изделия

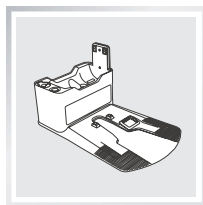
Данная маркировка обозначает, что на территории ЕС данное изделие нельзя утилизировать с прочим бытовым мусором. В целях предотвращения возможного ущерба для окружающей среды и здоровья людей вследствие неконтролируемой утилизации отходов следует ответственно подходить к вопросу утилизации для поддержки повторного использования материальных ресурсов. Для утилизации устройства воспользуйтесь системами возврата и сбора или обратитесь к оптовому поставщику, у которого вы приобрели изделие. Это обеспечит безопасную утилизацию данного устройства.

2. Содержимое упаковки и технические спецификации

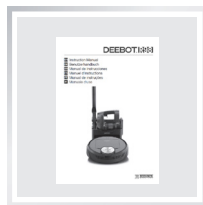
2.1 Содержимое упаковки



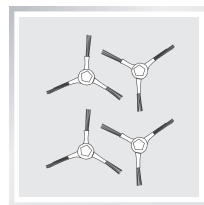
Робот-пылесос



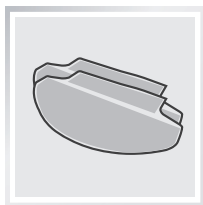
Зарядная станция (используется с адаптером питания)



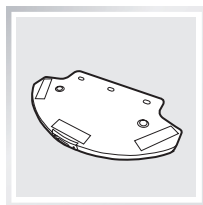
Инструкция по эксплуатации



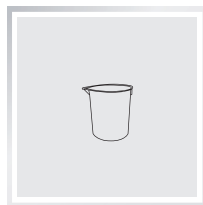
(4) Боковые щетки



(2) Тряпки для улучшенного влажного/сухого мытья полов



Контейнер для улучшенного влажного/сухого мытья полов



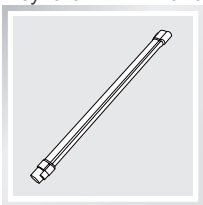
Мерный стакан



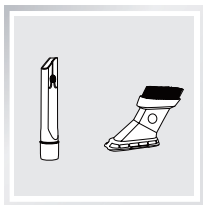
Краткое руководство пользователя



Ручной пылесос



Удлинительный патрубок



Щелевая насадка + Матерчатая щетка

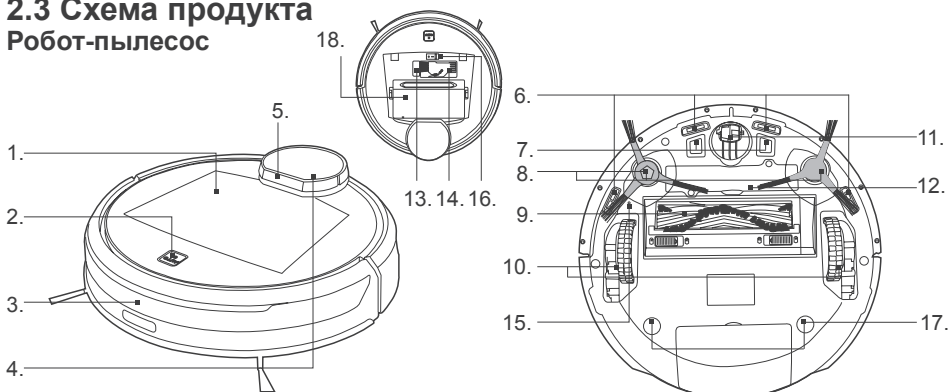
2. Содержимое упаковки и технические спецификации

2.2 Спецификации

Модель	DR98		
Рабочее напряжение	14,8 В пост. тока	Номинальная мощность	50 W
Модель аккумулятора	1355-10056-000-00-H001	Спецификация аккумулятора	Литиевый 14,48 В пост. тока, 2850 мА/ч
Модель зарядной станции	CH1459A		
Номинальное входящее напряжение	24 В пост. тока	Номинальное выходное напряжение	24 В пост. тока
Номинальный выходной ток	3,5 А	Номинальная мощность	90 W
Ручной пылесос	ZJ1458		
Номинальное входящее напряжение	18,5 В пост. тока	Номинальная мощность	130 W
Модель аккумулятора ручного пылесоса	5ISR18650-2000	Спецификация аккумулятора ручного пылесоса	Литиевый, 18,5 В, 2000 мА/ч
Лазерный индикатор	Макс. мощность: 2,5 мВт Частота: 1,8 КГц Скорость вращения: 300±5 кругов/мин.		
Частотные диапазоны	2412-2472 МГц		
Максимальная РЧ-мощность, передаваемая в частотном диапазоне	Макс. выходная мощность УМ при 72,2 Мб/с: 17,5 дБм		
	Макс. выходная мощность УМ при режиме 11b: 21,5 дБм		
Адаптер питания: EA10952			
Ввод: 100-240 В перем. тока 50/60 Гц	2,5 А	Вывод: 24 В пост. тока	3,75 А

* Допускается изменение технической и конструктивной модификации в рамках усовершенствования устройства.

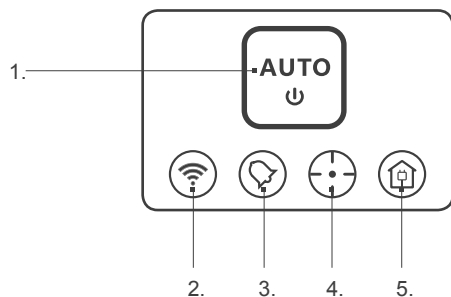
2.3 Схема продукта Робот-пылесос



- | | | |
|------------------------------------------------------------------------|-----------------------------------|-----------------------------------------------------------------------|
| 1. Верхняя крышка | 7. Контакты зарядки | 14. Многофункциональный инструмент для очистки |
| 2. Кнопка автоматического режима | 8. Боковые щетки | 15. Кнопка перезагрузки |
| 3. Датчики для предотвращения столкновения и противоударное устройство | 9. Основная щетка | 16. Переключатель питания |
| 4. ЛДР (лазерный датчик расстояния) | 10. Ведущие колеса | 17. Отсеки для контейнера для улучшенного влажного/сухого мытья полов |
| 5. Противоударное устройство ЛДР | 11. Универсальный ролик | 18. Контейнер для пыли |
| 6. Датчики предотвращения падения | 12. Аккумуляторный блок с винтами | |
| | 13. Разъем для обновления | |

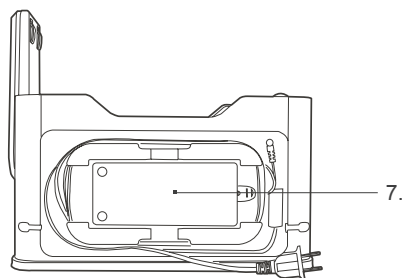
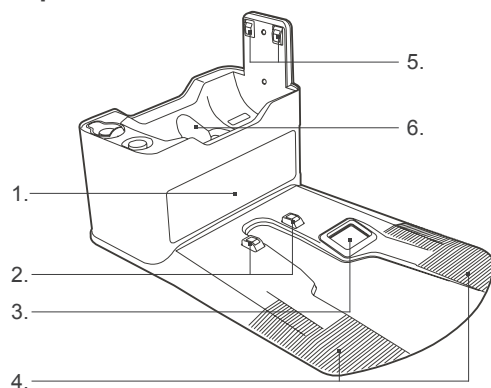
2. Содержимое упаковки и технические спецификации

Панель управления



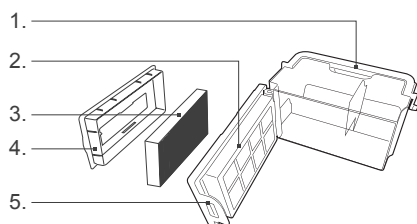
1. Кнопка автоматического режима
2. Индикатор Wi-Fi
3. Индикатор запрограммированной уборки
4. Индикатор режима «Точечная уборка»
5. Индикатор режима «Возврат на зарядную станцию»

Зарядная станция



- | | | |
|----------------------------------------------------------|-----------------------------------------------|---------------------------------------------------|
| 1. Генераторы инфракрасного сигнала | 4. Противоскользкие полосы | 6. Автоматически опустошаемый канал передачи пыли |
| 2. Выводы зарядной станции для робота-пылесоса | 5. Выводы зарядной станции для Ручной пылесос | 7. Адаптер питания |
| 3. Патрубок для сбора пыли с автоматическим опустошением | | |

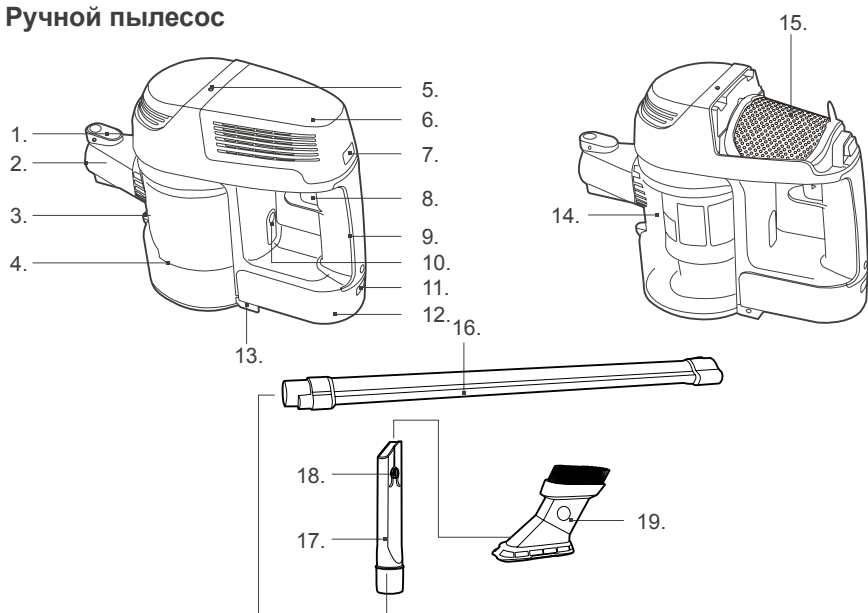
Контейнер для пыли



1. Ручка контейнера для пыли
2. Сетчатый фильтр
3. Высокоэффективный фильтр
4. Крышка контейнера для пыли
5. Замок контейнера для пыли

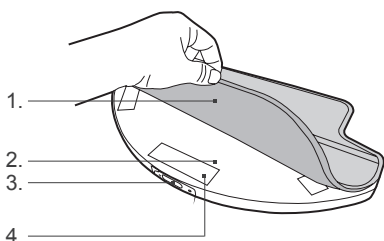
2. Содержимое упаковки и технические спецификации

Ручной пылесос



- | | |
|------------------------------------------------------------------|--------------------------------------------------------|
| 1. Кнопка разблокировки удлинительного патрубков/щелевой насадки | 11. Кнопка разблокировки аккумулятора ручного пылесоса |
| 2. Патрубок для сбора пыли с автоматическим опустошением | 12. Кнопка разблокировки аккумулятора |
| 3. Кнопка разблокировки крышки контейнера для пыли | 13. Контакты зарядки ручного пылесоса |
| 4. Прозрачный контейнер для пыли | 14. Сетчатый фильтр контейнера для пыли |
| 5. Индикатор питания | 15. Фильтр воздуховыпускного отверстия |
| 6. Крышка воздуховыпускного отверстия | 16. Удлинительный патрубок |
| 7. Кнопка разблокировки крышки воздуховыпускного отверстия | 17. Щелевая насадка |
| 8. Кнопка питания ручного пылесоса | 18. Кнопка разблокировки матерчатой щетки |
| 9. Ручка | 19. Матерчатая щетка |
| 10. Кнопка разблокировки контейнера для пыли | |

Тряпка и контейнер улучшенной системы влажной/сухой уборки

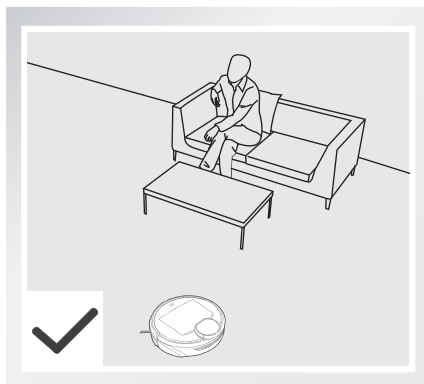


- | |
|----------------------------------------------------------|
| 1. Тряпка для улучшенного влажного/сухого мытья полов |
| 2. Контейнер для улучшенного влажного/сухого мытья полов |
| 3. Водозаборное отверстие |
| 4. Контактная лента («липучка») |

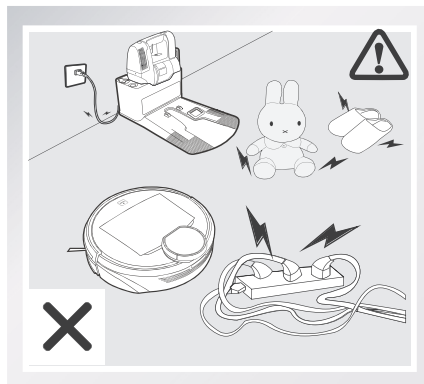
3. Эксплуатация и программирование

3.1 Прочтите до начала уборки

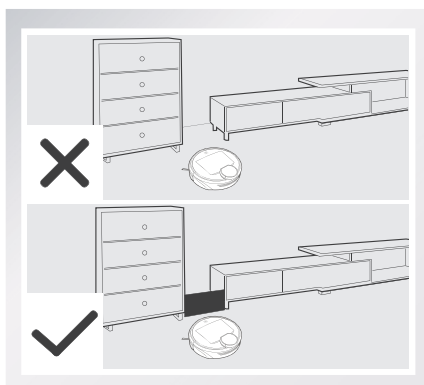
DEEBOT использует технологию умной навигации SMART NAVI (запатентованная система лазерного сканирования и картографирования) для сканирования и создания карты домашней среды. До начала эксплуатации DEEBOT потратит несколько минут, чтобы осмотреть область уборки и убрать из нее все препятствия.



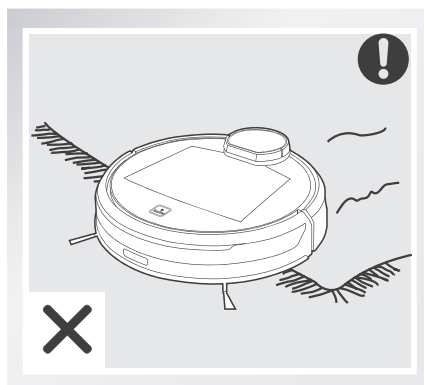
При выполнении первой уборки следите за DEEBOT и помогите ему в случае возникновения проблемы.



Уберите с пола провода и мелкие предметы, в которых устройство может запутаться.

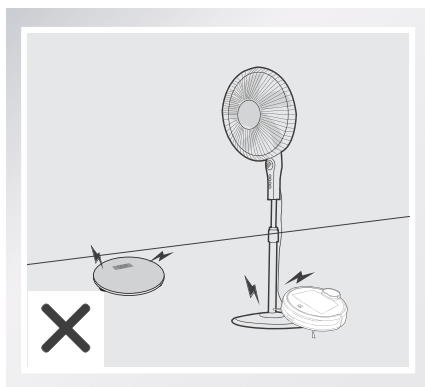


С помощью физического барьера ограничьте доступ роботу-пылесосу в узкие проходы между предметами мебели.

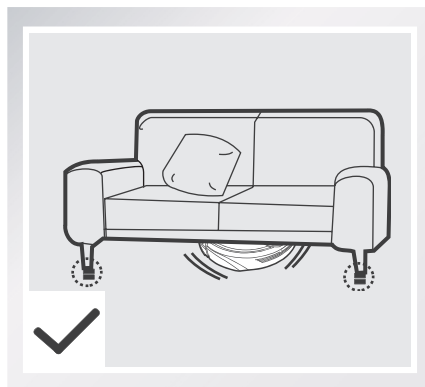


Этот товар не подходит для использования для ковров с длинным ворсом. Перед использованием товара на небольшом ковре с кистями подверните края под основание ковра.

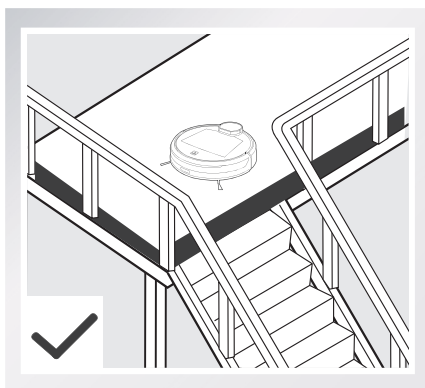
3. Эксплуатация и программирование



Имейте в виду, что DEEBOT может заезжать на предметы высотой не более 1,8 см (0,7"). По возможности, уберите такие предметы.

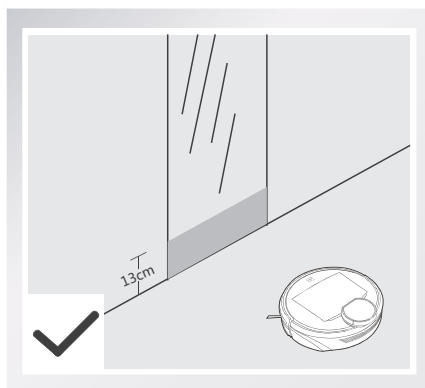


Имейте в виду, что для беспроблемной уборки с помощью DEEBOT расстояние от основания мебели до пола должно составлять не менее 11 см (4.3").

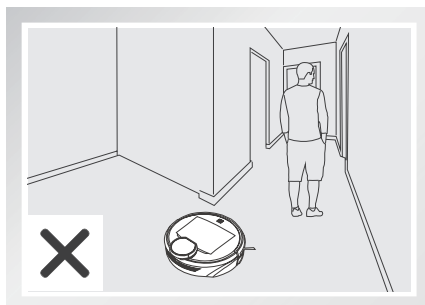


Если в области уборки есть ступенька или лестница, контролируйте работу DEEBOT, чтобы убедиться, что его датчики предотвращения падения фиксируют перепад высот. Для предотвращения падения может понадобиться установить на краю физический барьер.

Во время уборки DEEBOT не стойте в узких местах, например, в коридоре, т.к. в этом случае DEEBOT может ошибиться с выбором области уборки.



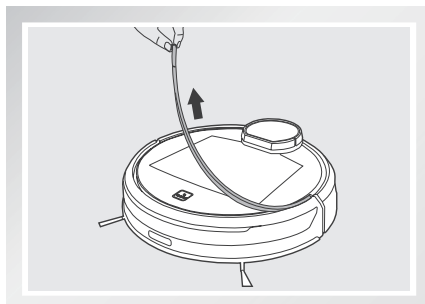
Поднимите отражающие поверхности на высоту не менее 13 см (5,1") от пола.



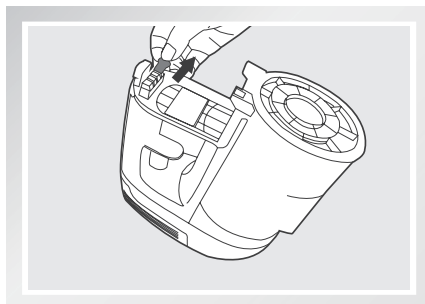
3. Эксплуатация и программирование

3.2 Краткое руководство

- До начала использования снимите защитную полосу с противоударного устройства робота-пылесоса.

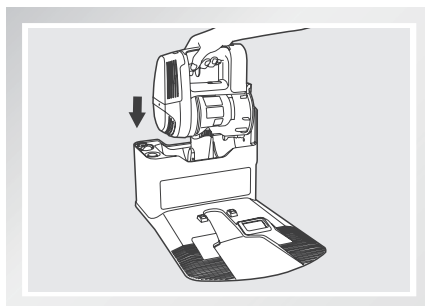


- Перед первым использованием снимите изоляцию с аккумулятора ручного пылесоса.



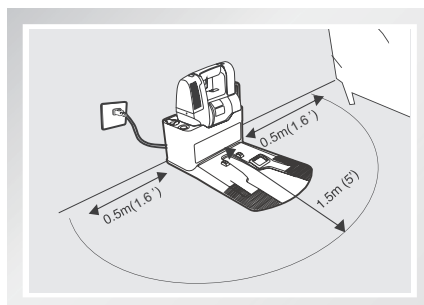
1. Размещение зарядной станции

- Установите ручной пылесос в зарядную станцию и убедитесь, что он надежно зафиксирован на своем месте.



3. Эксплуатация и программирование

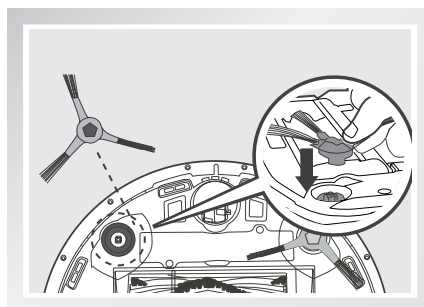
- Разместите зарядную станцию на уровне пола у стены, ее основание должно быть перпендикулярно полу. На расстоянии 1,5 м (5') перед зарядной станцией и на расстоянии 0,5 м (1,6') по бокам от нее должны отсутствовать предметы и отражающие поверхности.
- Подключите зарядную станцию к сети.



- * Ручной пылесос начинает заряжаться сразу после подключения зарядной станции к сети.
- * Не перемещайте зарядную станцию после того, как DEEBOT просканировал местность. При необходимости перемещения зарядной станции выключите DEEBOT и снова включите его для повторного сканирования местности.

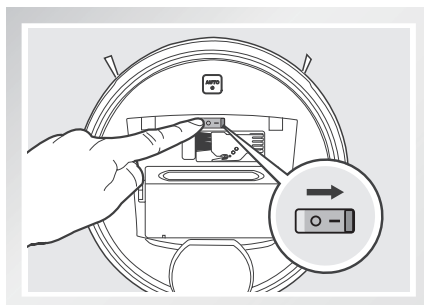
2. Установите боковые щетки

- Закрепите боковые щетки на основании DEEBOT, с усилием вставив каждую из щеток в маркированное соответствующим цветом отверстие до щелчка.



3. Включение питания

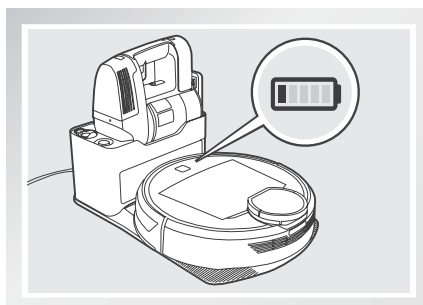
- Откройте верхнюю крышку. Установите переключатель питания на "I". Включается подсветка панели управления, DEEBOT проигрывает мелодию, кнопка автоматического режима мигает. Если кнопка автоматического режима постоянно подсвечивается, DEEBOT включен.



3. Эксплуатация и программирование

4. Зарядите DEEBOT

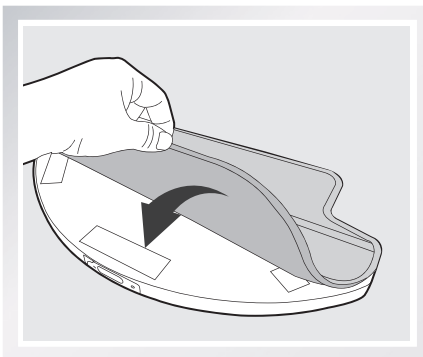
- Установите DEEBOT в зарядную станцию, обращая внимание на совмещение контактов зарядки DEEBOT и выводов зарядной станции.



- * Перед зарядкой убедитесь, что переключатель питания находится в положении «Вкл.» («О» соответствует «Выкл.», «I» - «Вкл.»).
- * Перед первым использованием заряжайте DEEBOT в течение минимум 4 часов. Кнопка автоматического режима мигает во время зарядки и отключается после полной зарядки DEEBOT. Нажмите кнопку «Автоматический режим» на корпусе робота-пылесоса или любую кнопку в окне приложения, чтобы разбудить робота.
- * Снимите контейнер для улучшенного влажного/сухого мытья полов перед зарядкой DEEBOT.

5. При желании прикрепите тряпку для уборки.

- Чтобы использовать опциональную систему робота-пылесоса для улучшенного влажного/сухого мытья полов, установите контейнер для улучшенного влажного/сухого мытья полов и тряпку для улучшенного влажного/сухого мытья полов перед использованием.



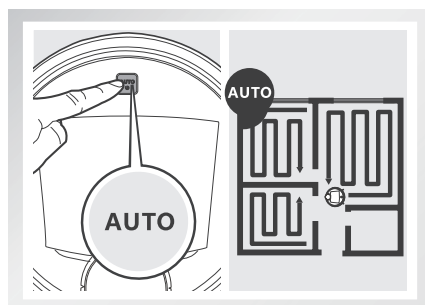
- * Перед использованием функции мытья полов подверните края небольших ковров под их основания, чтобы DEEBOT не заезжал на них.
- * Подробные указания приведены в разделе 3.6 «Опциональная система улучшенного влажного/сухого мытья полов».

3. Эксплуатация и программирование

6. Запуск

- Нажмите кнопку «Автоматический режим» на DEEBOT. DEEBOT перемещается для сканирования местности и создания карты, одновременно выполняя уборку в автоматическом режиме.

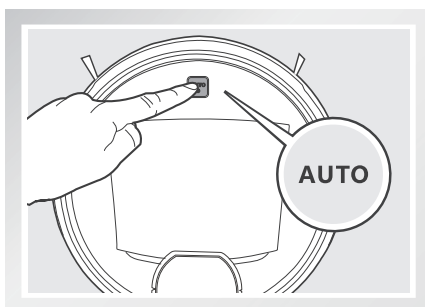
- * Для начала уборки DEEBOT должен быть включен.
- * Процедура выбора другого режима уборки подробно описана в разделе 3.3 «Выбор режима уборки».
- * Не перемещайте робот-пылесос вручную во время уборки или зарядки.



7. Пауза

- Поставьте DEEBOT на паузу, нажав кнопку автоматического режима робота-пылесоса.

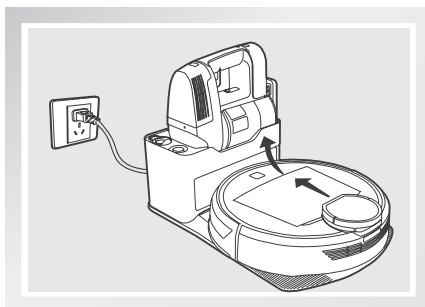
- * Кнопка автоматического режима на панели управления робота-пылесоса перестает мигать, если робот-пылесос стоит на паузе больше 10 минут. Нажмите кнопку «Автоматический режим» на корпусе робота-пылесоса или любую кнопку в окне приложения, чтобы разбудить робота.



8. Автоматически опустошаемый

- Когда DEEBOT заканчивает уборку или при низком заряде аккумулятора, он возвращается на зарядную станцию для подзарядки. После успешного размещения на станции DEEBOT автоматически сбрасывает свой контейнер для пыли в ручной пылесос.

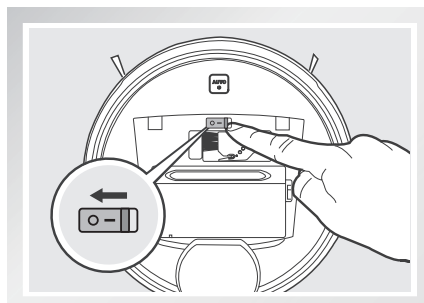
- * Автоматическое опустошение занимает около 20 сек. Не снимайте ручной пылесос с зарядной станции во время автоматического опустошения во избежание просыпания пыли или повреждения устройства.



3. Эксплуатация и программирование

9. Отключите питание DM82

- Откройте верхнюю крышку робота-пылесоса. Установите переключатель питания на “O” для выключения.




- * Когда DEEBOT не используется для уборки, рекомендуется не выключать его, чтобы он мог заряжаться.
- * При выключении DEEBOT теряет карту местности. При использовании DEEBOT на одной и той же местности рекомендуется держать его включенным.
- * Если DEEBOT был выключен, для восстановления карты той же местности включите DEEBOT и следуйте указаниям приложения ECOVACS.

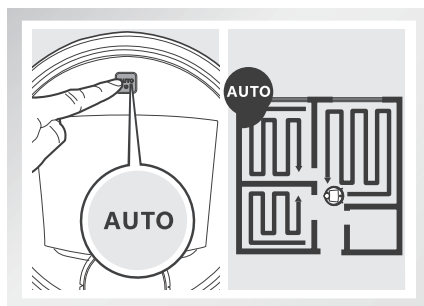
3.3 Выбор режима уборки

DEEBOT имеет несколько режимов уборки для эффективной очистки разных типов напольного покрытия. Выбрать режимы уборки можно через приложение ECOVACS или при помощи кнопки автоматического режима на панели управления робота-пылесоса.

1. Автоматический режим уборки

Это наиболее распространенный способ. В автоматическом режиме уборки DEEBOT выполняет уборку, перемещаясь вперед и назад по прямой линии.


- Для перехода в автоматический режим уборки нажмите кнопку автоматического режима робота-пылесоса или  в приложении.



3. Эксплуатация и программирование


2. Режим «Точечная уборка»

Этот режим подходит для уборки сильно загрязненных или запыленных мест. В режиме «Точечная уборка» DEEBOT выполняет уборку конкретной области и возвращается на зарядную станцию после завершения точечной уборки.

- Для включения режима «Точечная уборка» нажмите  на карте в приложении. DEEBOT выполняет уборку выбранной области и прилегающей к ней территории площадью 1 м/3,2'.

3. Режим «Уборка области»

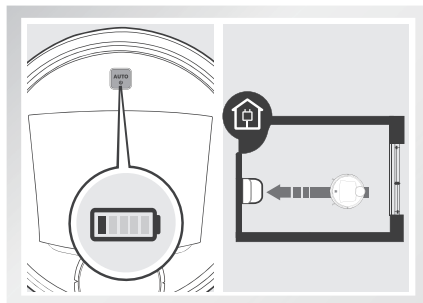
После того как DEEBOT просканировал местность на карте можно отметить области для уборки, выбрав режим «Уборка области». Режим «Уборка области» можно выбрать с помощью приложения.

- Чтобы выбрать или сбросить области для уборки, нажмите  на карте в приложении.

* DEEBOT может распознать помещение с дверным проемом от 40 см (1,3') до 160 см (5,2') площадью не менее 8м (26,2').

4. Режим «Возврат на зарядную станцию»

- При снижении уровня заряда аккумулятора или по завершении уборки DEEBOT автоматически переходит в режим «Возврат на зарядную станцию» и возвращается на зарядную станцию для подзарядки.
- Кроме того, DEEBOT можно в любой момент вернуть на зарядную станцию, выбрав режим «Возврат на зарядную станцию» на экране приложения.



* После нажатия кнопки «Возврат на станцию» на главном экране приложения DEEBOT продолжает уборку до тех пор, пока не окажется вблизи зарядной станции. Оказавшись вблизи зарядной станции, DEEBOT снижает мощность и аккуратно заезжает в станцию для подзарядки.

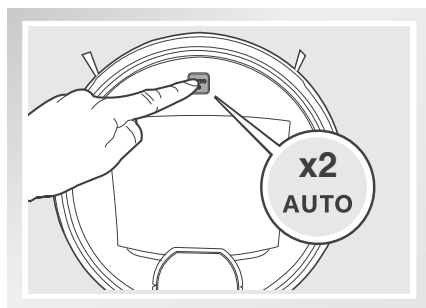
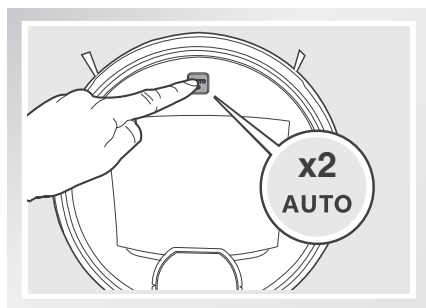
3. Эксплуатация и программирование

3.4 Программирование робота-пылесоса

DEEBOT имеет функцию интеллектуального программирования и функцию программирования по времени, которые предназначены для программирования времени уборки. DEEBOT можно запрограммировать на ежедневную автоматическую уборку в определенное время с помощью функции интеллектуального программирования через панель управления робота-пылесоса. DEEBOT также можно еженедельно программировать на ежедневную уборку в определенное время с помощью функции программирования по времени - через приложение. Все запрограммированные уборки выполняются в автоматическом режиме уборки или в режиме «Уборка области», в зависимости от того, что было выбрано при программировании уборки.

Программируйте время уборки

- 1.** Программируйте время уборки с помощью функции интеллектуального программирования
 - DEEBOT можно запрограммировать на ежедневную уборку в определенное время, даже если в это время никого нет дома. Дважды нажмите на кнопку автоматического режима робота-пылесоса, чтобы запрограммировать ежедневную уборку в соответствии с данными реального времени. Интеллектуальное программирование считается успешно завершенным, если робот-пылесос создал голосовой отчет. DEEBOT ежедневно автоматически выполняет уборку в запрограммированное время уборки.
- 2.** Отменяйте время уборки с помощью функции интеллектуального программирования
 - Дважды нажмите кнопку «Автоматический режим» робота-пылесоса. Интеллектуальное программирование отменено, если робот-пылесос создал голосовой отчет.



3. Программируйте время уборки с помощью функции программирования по времени

DEEBOT можно еженедельно программировать на ежедневную уборку в выбранное время через приложение ECOVACS.

Откройте приложение ECOVACS. Нажмите “...” в верхнем правом углу на главном экране приложения. Задайте новые параметры запрограммированной уборки и отмените уборки, запрограммированные с помощью функции «Программирование по времени».


3. Эксплуатация и программирование

3.5 Дополнительные настройки

Виртуальная граница

Виртуальная граница блокирует доступ DEEBOT к уборке выбранной области.

Чтобы установить виртуальную границу, нажмите  на карте в приложении.

- * DEEBOT можно вручную направить в заблокированные области при помощи  в приложении.
- * DEEBOT будет возвращаться на зарядную станцию, даже если она расположена в заблокированной области.

Функция непрерывной уборки с опцией «Не беспокоить»

В случае включения функции непрерывной уборки после полной зарядки DEEBOT автоматически возвращается в область, которая осталась неубранной при выполнении последнего задания, и выполняет в ней уборку. Пользователь может выбрать период времени, в течение которого DEEBOT не будет продолжать уборку (функция «Не беспокоить») вне зависимости от запрограммированного времени уборки.

Чтобы просмотреть другие настройки, нажмите “...” в верхнем правом углу на главном экране приложения. Здесь вы сможете просмотреть отчет об уборке, задать параметры функции непрерывной уборки, запрограммировать время уборки, сбросить карту местности, выбрать язык голосовых отчетов и обновить прошивку.

3. Эксплуатация и программирование

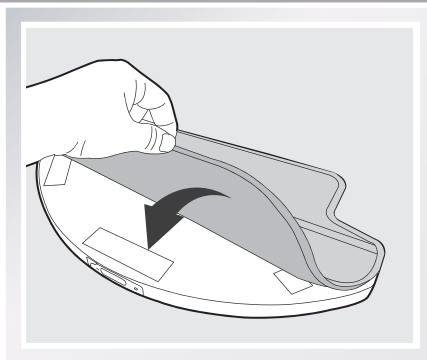
3.6 Опциональная система улучшенного влажного/сухого мытья полов

DEEBOT имеет опциональную систему для мытья полов, которая предусматривает использование тряпки для улучшенного влажного/сухого мытья полов, прикрепляемой к контейнеру для улучшенного влажного/сухого мытья полов. Тряпка для улучшенного влажного/сухого мытья полов автоматически смачивает, а затем протирает пол, не оставляя пятен.

- * Не используйте систему для мытья полов на коврах.
- * При использовании системы мытья полов подгибайте края небольших ковров под их основание, чтобы DEEBOT не заезжал на них.
- * При использовании системы мытья полов не останавливайте робот-пылесос и не сдвигайте его с места, если он остановился. Это поможет избежать затекания воды из контейнера для улучшенного влажного/сухого мытья полов.
- * Снимите контейнер для улучшенного влажного/сухого мытья полов перед зарядкой DEEBOT.

1. Крепление тряпки для улучшенного влажного/сухого мытья полов

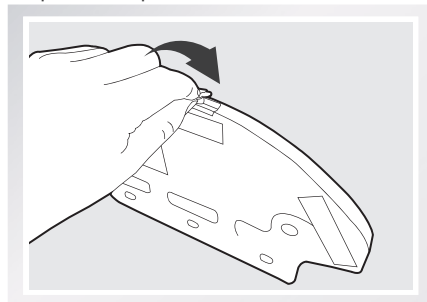
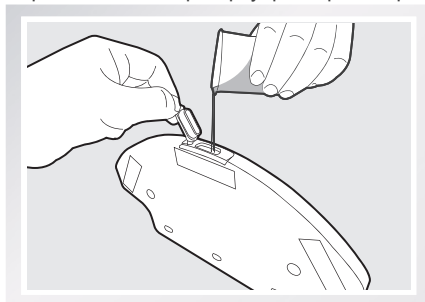
- Закрепите тряпку для улучшенного влажного/сухого мытья полов на контейнере для улучшенного влажного/сухого мытья полов.



2. Добавьте воду в контейнер для улучшенного влажного/сухого мытья полов

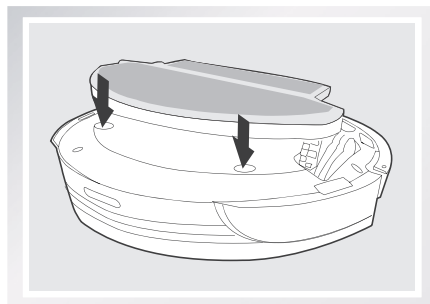
- * Перед добавлением воды в контейнер для улучшенного влажного/сухого мытья полов снимите контейнер для улучшенного влажного/сухого мытья полов с основания робота-пылесоса.

Заполните входящий в комплект поставки мерный стакан водой. Откройте крышку водозаборного отверстия контейнера для улучшенного влажного/сухого мытья полов и медленно влейте воду из мерного стакана в резервуар. Закройте крышку водозаборного отверстия.



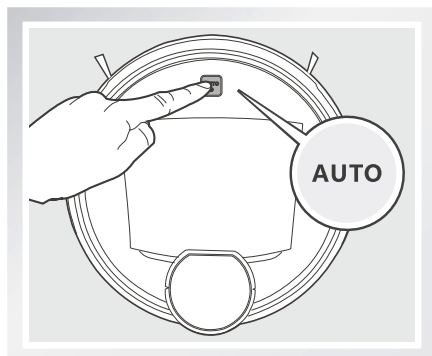
3. Эксплуатация и программирование

Установите контейнер для улучшенного влажного/сухого мытья полов на основание робота-пылесоса. Вставьте выступы контейнера для улучшенного влажного/сухого мытья полов в прорези для контейнер для улучшенного влажного/сухого мытья полов, расположенные на основании робота-пылесоса, до щелчка.



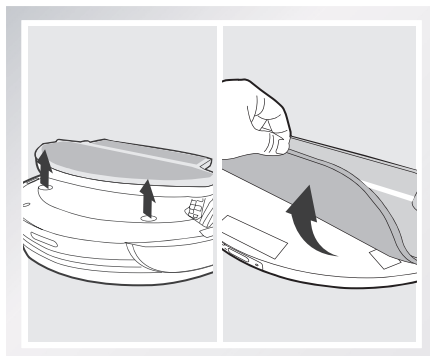
Запуск

Выбор требуемого режима уборки. DEEBOT выполняет подметание, сбор мусора, пылесосит, моет и сушит полы в выбранном режиме.



Удаление

По завершении уборки снимите с DEEBOT снимите контейнер для улучшенного влажного/сухого мытья полов, слейте оставшуюся воду, снимите тряпку для улучшенного влажного/сухого мытья полов.



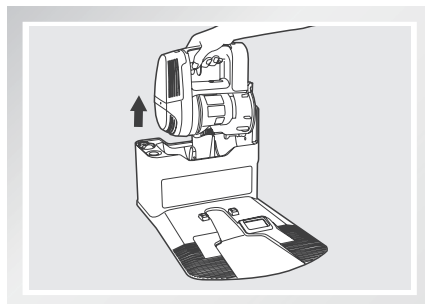
3. Эксплуатация и программирование

3.7 Съёмный ручной пылесос

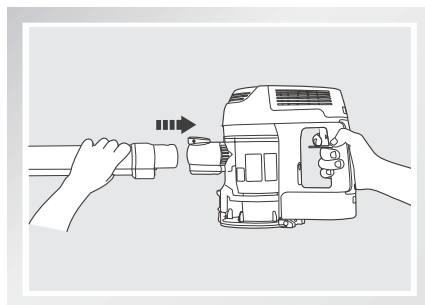
У DEEBOT есть съёмный ручной пылесос с дополнительными аксессуарами для уборки не только напольных покрытий.

1. Соберите ручной пылесос

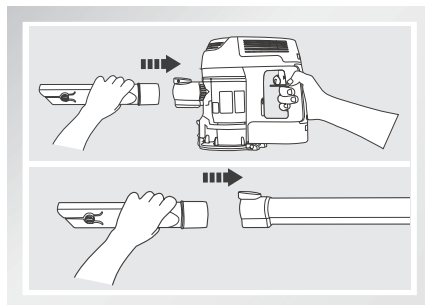
- Снимите ручной пылесос с зарядной станции, потянув его вверх.



- Для его удлинения вы можете использовать удлинительный патрубок.

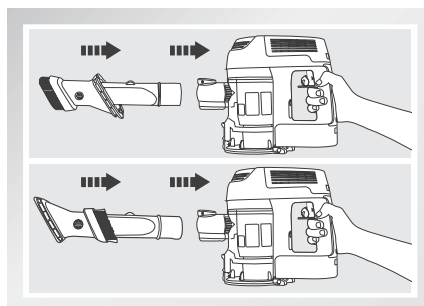


- Для использования щелевой насадки наденьте ее на ручной пылесос или его удлинительный патрубок.
- Чтобы снять удлинительный патрубок или щелевую насадку с ручного пылесоса, нажмите на кнопку разблокировки удлинительного патрубка/щелевой насадки на ручном пылесосе и потяните соответствующий элемент.



3. Эксплуатация и программирование

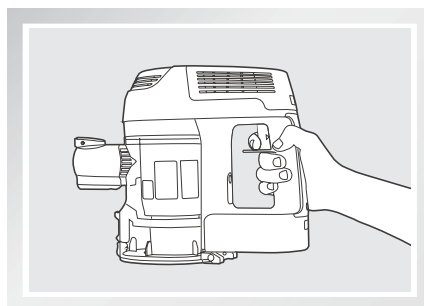
- Для использования матерчатой щетки сначала закрепите ее любым концом на щелевой насадке.
- Чтобы снять матерчатую щетку, нажмите кнопку разблокировки матерчатой щетки и снимите ее .



Аксессуары	Использование
Щелевая насадка	Для очистки щелей, углов, плинтусов и т.п.
Матерчатая щетка	Очистка мягкий поверхностей - диванов, подушек, штор и т.п.

2. Включение и выключение

- Нажмите и удерживайте кнопку питания ручного пылесоса для его запуска; отпустите кнопку питания, чтобы прекратить его работу.



3. Эксплуатация и программирование

3.8 Голосовой отчет

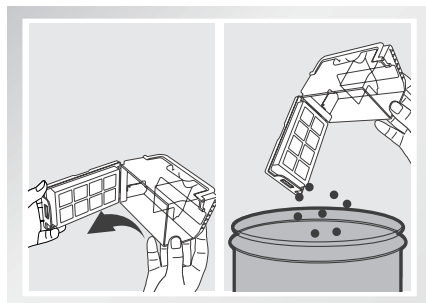
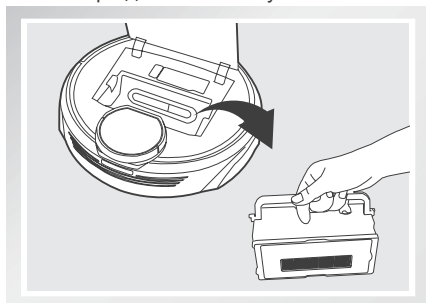
№	Голосовой отчет	Описание ситуации или решения проблемы
1.	Время уборки запрограммировано	Запрограммированное время уборки установлено.
2.	Время уборки отменено.	Запрограммированное время уборки отменено.
3.	Мой ведущий ролик висит в воздухе.	Разместите робот-пылесос на ровной поверхности, чтобы возобновить соприкосновение ведущего ролика с полом.
4.	Мой ведущий ролик застрял	Ведущий ролик застрял на наклонной плоскости или на дверном пороге. Переместите робот-пылесос вручную.
5.	Я застрял	DEEBOT застрял среди препятствий на полу. Переместите робот-пылесос вручную и/или устраните препятствия на полу.
6.	Отсутствует контейнер для сбора пыли.	Контейнер для сбора пыли не установлен или установлен неправильно. Вставьте или переустановите контейнер для пыли, убедитесь, что он встал на свое место.
7.	Моя щетка запуталась	Проверьте основную щетку и/или боковые щетки на предмет наличия крупного мусора или наматывшихся волос, выполните очистку в соответствии с указаниями раздела 4.
8.	Низкий заряд аккумулятора	DEEBOT не может найти зарядную станцию. Разместите DEEBOT на зарядной станции вручную.
9.	Сбой системы навигации	Проблема с ЛДР. Обратитесь в отдел обслуживания клиентов.
10.	Выполнено подключение к сети Wi-Fi.	DEEBOT подключен к сети Wi-Fi.
11.	Время синхронизировано	Часы DEEBOT успешно синхронизированы с часами на вашем смартфоне.
12.	Не удалось подключиться к сети Wi-Fi	DEEBOT не смог подключиться к сети Wi-Fi.
13.	Уборка завершена	DEEBOT завершил цикл уборки.
14.	Выполняю сканирование. Пожалуйста, подождите.	DEEBOT сканирует местность. Пожалуйста, подождите.
15.	Моя карта загружается. Пожалуйста, подождите.	DEEBOT выполняет анализ и создает карту. Пожалуйста, подождите.
16.	Составление карты завершено	DEEBOT создал карту.

4. Обслуживание

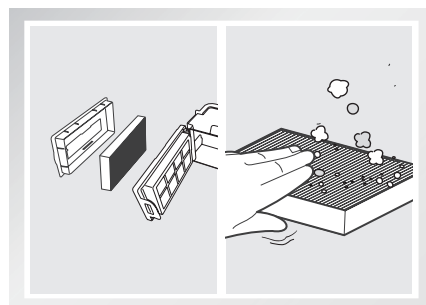
* Перед проведением очистки и технического обслуживания DEEBOT отключите питание робота-пылесоса и отключите зарядную станцию от сети.

4.1 Контейнер для пыли и фильтры

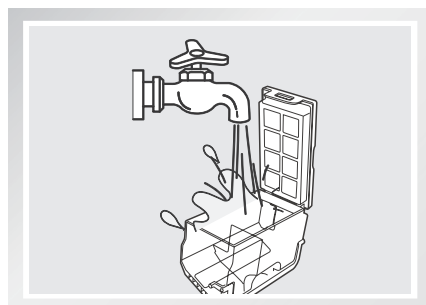
Откройте верхнюю крышку робота-пылесоса и удалите контейнер для пыли. Откройте замок контейнера для пыли и опустошите контейнер для пыли.



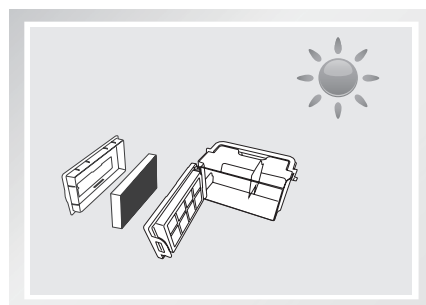
Снимите фильтры. Очистите высокоэффективный фильтр путем похлопывания. Не промывайте высокоэффективный фильтр водой.



Промойте контейнер для пыли и сетчатый фильтр проточной водой.



Высушите контейнер для пыли и сетчатый фильтр досуха перед установкой их на место.



4. Обслуживание

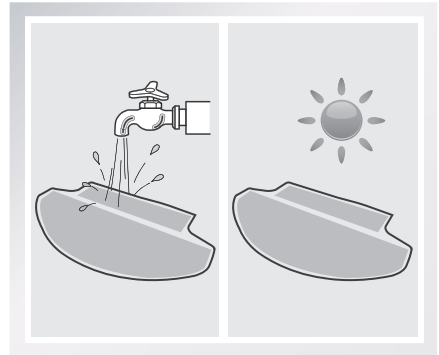
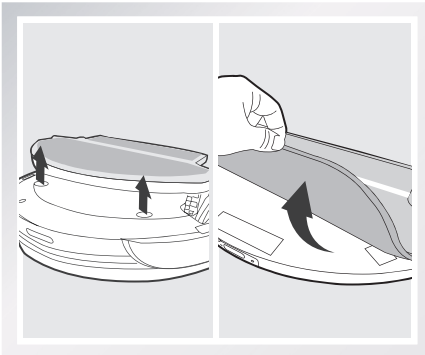
4.2 Тряпка и контейнер улучшенной системы влажной/сухой уборки

Тряпка для улучшенного влажного/сухого мытья полов

Если была использована система для мытья полов, снимите контейнер для улучшенного влажного/сухого мытья полов с основания DEEBOT и снимите тряпку для улучшенного влажного/сухого мытья полов.

Вылейте оставшуюся воду из контейнера для улучшенного влажного/сухого мытья полов.

Выстирайте тряпку для улучшенного влажного/сухого мытья полов вручную или в стиральной машине, и разложите ее для просушки.

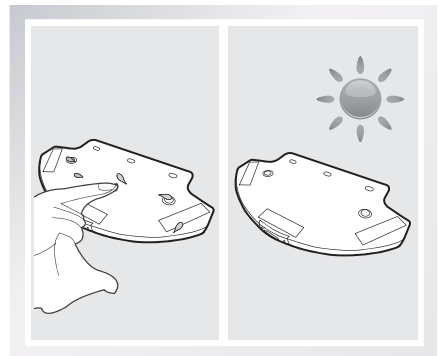
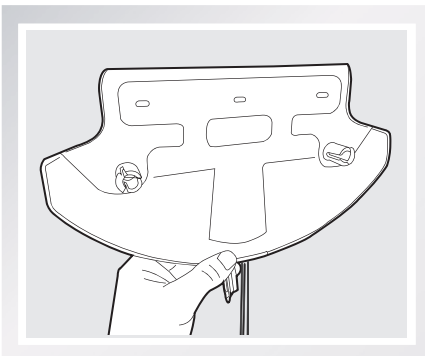


Контейнер для улучшенного влажного/сухого мытья полов

Если была использована система для мытья полов, снимите контейнер для улучшенного влажного/сухого мытья полов с основания DEEBOT.

Вылейте оставшуюся воду из контейнера для улучшенного влажного/сухого мытья полов и оставьте его до полного высыхания.

Протрите контейнер для улучшенного влажного/сухого мытья полов снаружи сухой тканью.



4. Обслуживание

4.3 Основная и боковые щетки

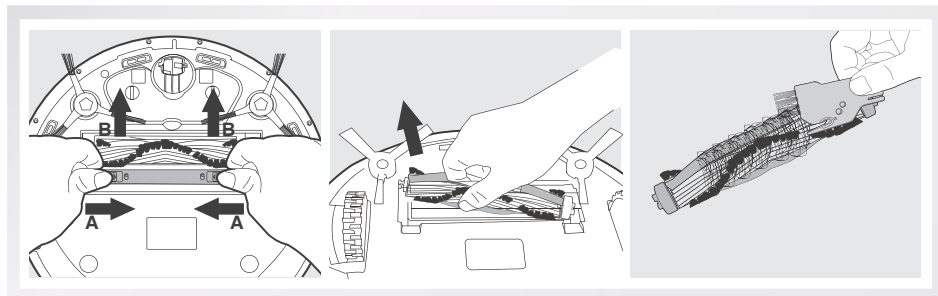
* Для упрощения технического обслуживания в комплект поставки включен многофункциональный инструмент для очистки. Будьте осторожны, у этого инструмента для очистки острые края.

Основная щетка

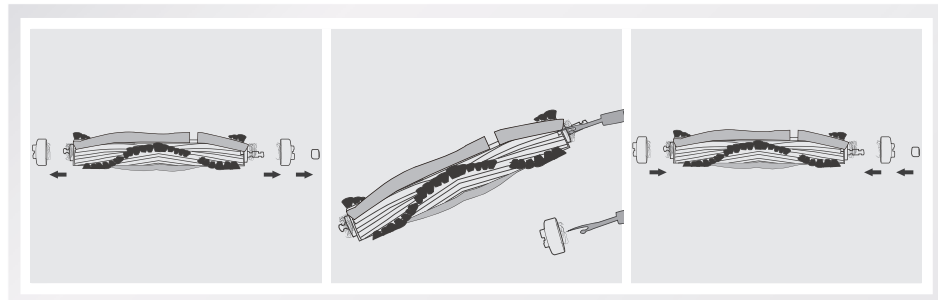
Переверните робот-пылесос. Нажмите обе кнопки под основной щеткой по направлению к центру робота-пылесоса. Снимите крышку с основной щетки.

Снимите основную щетку.

Используйте многофункциональный инструмент для очистки, чтобы срезать и удалить все волосы с основной щетки.

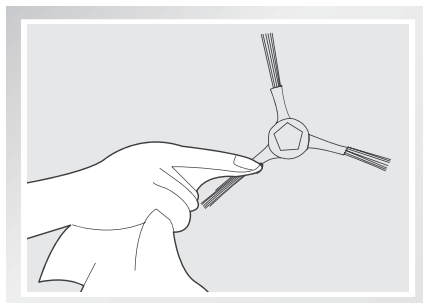


Снимите пластиковую гайку с торца основной щетки. Снимите пластиковые колпачки с обоих торцов. Удалите любые запутавшиеся волосы или крупный мусор с обеих торцов основной щетки и из пластиковых колпачков.



Боковые щетки

Снимите боковые щетки. Протрите боковые щетки и отверстия для них сухой тканью.



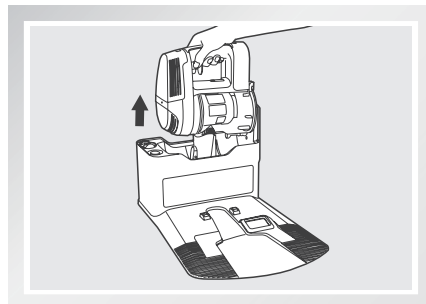
4. Обслуживание

4.4 Ручной пылесос

* Регулярно опустошайте ручной пылесос до того, как пыль достигнет максимальной отметки, это обеспечит оптимальную работу пылесоса.

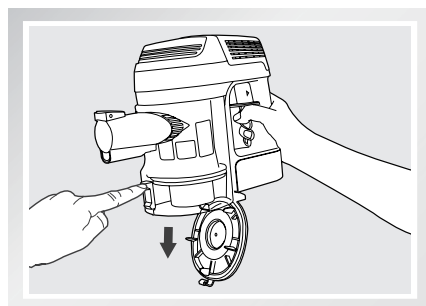
1. Снимите ручной пылесос

- Снимите ручной пылесос с зарядной станции, потянув его вверх.



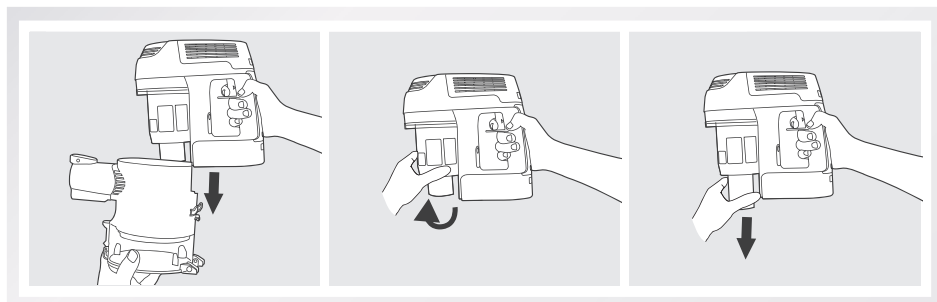
2. Вытряхните пыль

- Нажмите кнопку разблокировки крышки контейнера для пыли, чтобы снять крышку с контейнера для пыли. Опустошите контейнер для пыли.



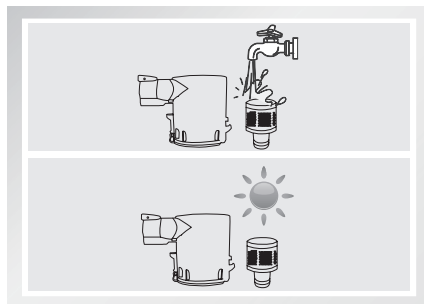
3. Очистка прозрачного контейнера для пыли и фильтра

- Закройте крышку контейнера для пыли. Нажмите кнопку разблокировки контейнера для пыли, чтобы снять прозрачный контейнер для пыли. Поверните сетчатый фильтр контейнера для пыли и вытяните его из ручного пылесоса.



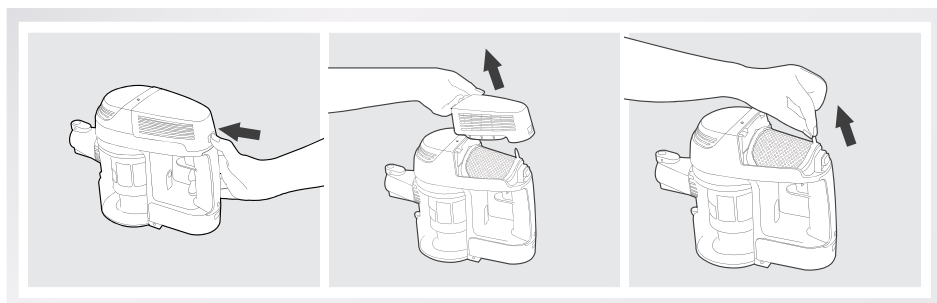
4. Обслуживание

- Промойте прозрачный контейнер для пыли и сетчатый фильтр контейнера для пыли проточной водой.
- Полностью высушите прозрачный контейнер для пыли и сетчатый фильтр контейнера для пыли до установки на место.

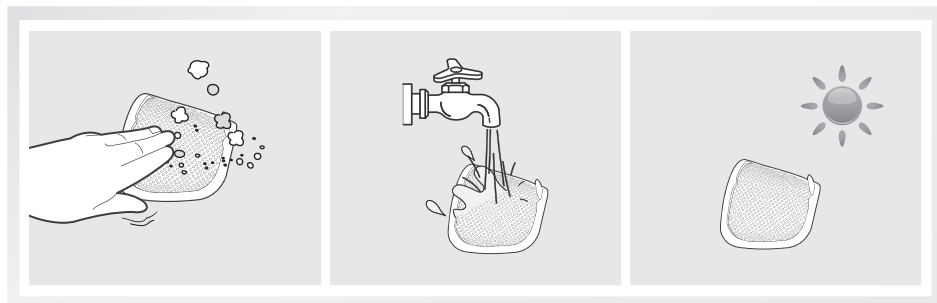


4. Очистка фильтра воздуховыпускного отверстия

- Нажмите кнопку разблокировки крышки воздуховыпускного отверстия, чтобы снять крышку воздуховыпускного отверстия. Снимите фильтр воздуховыпускного отверстия.



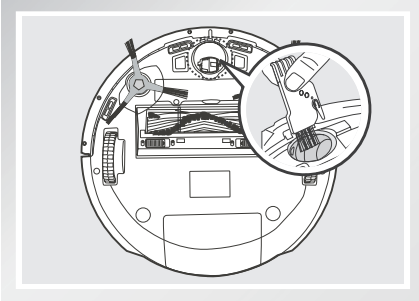
- Очистите фильтр похлопыванием. При необходимости, промойте фильтр проточной водой и полностью высушите до установки на место.



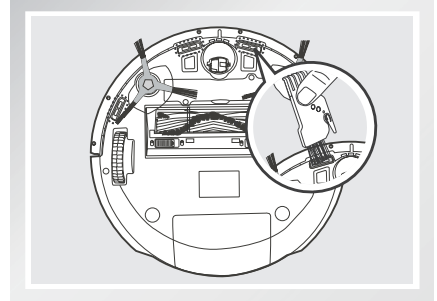
4. Обслуживание

4.5 Другие компоненты

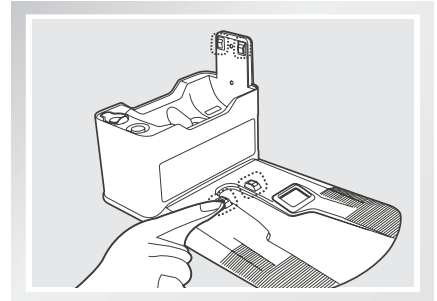
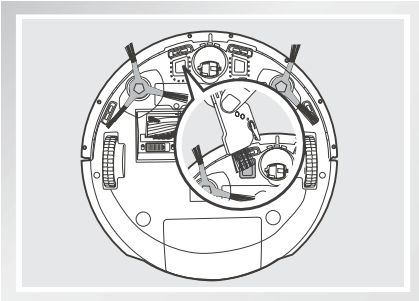
Используйте многофункциональный инструмент для очистки, чтобы срезать волосы с универсального ролика.



Протрите датчики предотвращения падения с помощью щетки или войлочной стороны многофункционального инструмента для очистки, чтобы обеспечить их эффективную работу.

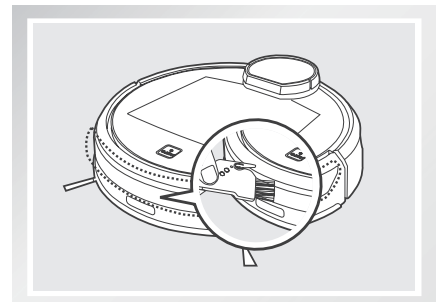


Протрите контакты зарядки и выводы зарядной станции с помощью щетки или войлочной стороны многофункционального инструмента для очистки, чтобы обеспечить их эффективную работу.



* Не дотрагивайтесь до контактов зарядки и выводы зарядной станции мокрыми руками или влажной тканью.

Дочиста протрите противоударное устройство щеточкой многофункционального инструмента для очистки для наиболее эффективной работы датчиков предотвращения столкновения.



4. Обслуживание

4.6 Регулярное обслуживание

Чтобы обеспечить оптимальную эффективность DEEBOT, выполняйте техническое обслуживание и замену деталей в соответствии с указанной частотой. Для упрощения технического обслуживания в комплект поставки включен многофункциональный инструмент для очистки. Будьте осторожны, у этого инструмента для очистки острые края.

Робот-пылесос	Частота технического обслуживания	Частота замены запчастей
Тряпка для мытья	После каждого использования	После 50 стирок
Контейнер для улучшенного влажного/сухого мытья полов Прозрачный контейнер для пыли	После каждого использования	/
Губчатый фильтр/ Высокоэффективный фильтр	Раз в неделю (или дважды в неделю при наличии домашних животных)	Раз в 4-6 месяцев
Боковая щетка	Раз в 2 недели	Раз в 3-6 месяцев
Основная щетка	Раз в неделю	Раз в 6-12 месяцев
Контейнер для пыли Универсальный ролик Датчики предотвращения падения Контакты зарядки Выводы зарядной станции	Раз в неделю	/

Примечание: ECOVACS производит разнообразные запасные детали и компоненты. Обратитесь в отдел обслуживания клиентов для получения более подробной информации по запасным частям.

5. Выявление и устранение неисправностей

Используйте приведенную таблицу для выявления и устранения распространенных неисправностей с DEEBOT.

№	Неисправность	Возможные причины	Решения
1.	DEEBOT не заряжается.	DEEBOT не включен.	Включите питание DEEBOT.
		DEEBOT не подключился к зарядной станции.	Убедитесь, что контакты зарядки робота-пылесоса подключены к выводам зарядной станции. При необходимости можно вручную переместить робот-пылесос для подключения.
		Зарядная станция не подключена к сети, в то время как DEEBOT включен, что приводит к расходу заряда аккумулятора.	Подключите зарядную станцию к сети и убедитесь, что DEEBOT включен. Держите DEEBOT на зарядной станции до полной зарядки аккумулятора, чтобы он был готов в любой момент начать работу.
		Аккумулятор полностью разряжен.	Восстановите аккумулятор Включение питания. Разместите DEEBOT на зарядной станции вручную, подержите его на зарядке 3 минуты, затем снимите, повторите эту процедуру 3 раза; затем заряжайте в обычном режиме.
2.	DEEBOT сталкивается с проблемой во время работы и останавливается.	DEEBOT запутался в оставленных на полу предметах (электрошнурах, длинных шторах, бахроме ковра и т.п.).	DEEBOT опробует разные способы решения проблемы. Если решить проблему не удастся, вручную устранили препятствия, перенесите DEEBOT в исходную позицию и перезапустите.
3.	DEEBOT возвращается на зарядную станцию до завершения уборки.	При низком уровне заряда аккумулятора DEEBOT автоматически переходит в режим «Возврат на зарядную станцию» и возвращается на зарядную станцию для подзарядки.	Это нормально. Решение не требуется.
		Продолжительность работы зависит от типа поверхности, сложности геометрии помещения и выбранного режима уборки.	Это нормально. Решение не требуется.

5. Выявление и устранение неисправностей

№	Неисправность	Возможные причины	Решения
4.	DEEBOT не выполняет уборку в автоматическом режиме в запрограммированное время.	Время запрограммированной уборки отменено.	Запрограммируйте время уборки в соответствии с указаниями раздела 3.4.
		Включена функция непрерывной уборки. DEEBOT только что закончил уборку запрограммированной области.	Это нормально. Решение не требуется.
		DEEBOT выключен.	Включите питание DEEBOT.
		Низкий уровень заряда аккумулятора робота-пылесоса или он отсутствует в зарядной станции.	Держите DEEBOT включенным на зарядной станции до полной зарядки аккумулятора, чтобы он был готов в любой момент начать работу.
		В деталях DEEBOT запутался крупный мусор.	Отключите питание DEEBOT, очистите контейнер для пыли и разверните робот-пылесос. Очистите боковые щетки и основную щетку в соответствии с указаниями раздела 4.
5.	DEEBOT не может подключиться к сети Wi-Fi.	Неправильное имя пользователя или пароль от домашней сети Wi-Fi.	Введите правильное имя пользователя или пароль от домашней сети Wi-Fi.
		DEEBOT находится вне зоны действия сигнала Wi-Fi.	Убедитесь, что DEEBOT находится в зоне действия сигнала Wi-Fi.
		Настройка сети началась, когда DEEBOT был еще не готов.	Переведите переключатель питания в положение «Вкл.». Нажмите кнопку перезагрузки с помощью иголки. DEEBOT готов к настройке сети после проигрывания мелодии, если его индикатор Wi-Fi медленно мигает.
		Требуется обновление операционной системы вашего смартфона.	Обновите операционную систему вашего смартфона. Приложение ECOVACS можно запустить на iOS 9.0 и выше, на Android 4.0 и выше.

EU-Declaration of conformity

Document number: 0006

Manufacturer: Ecovacs Robotics Co., Ltd.

Address: No.18, Youxiang Road, Wuzhong District, Suzhou City, Jiangsu Province, China.

We hereby declare that the following products listed below are in accordance with the provisions in the latest version of EC in this document.

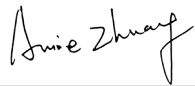
Product designation:	Automatic battery-operated cleaner
Brand:	
Model:	DR98
Specification:	Electrical appliances for household and similar purposes

EC Regulations or Directives:

RED	Directive 2014/53/EU
RoHS	Directive 2011/65/EU
WEEE	Directive 2002/96/EC
REACH	Directive 1907/2006/EC
Eco-design	Directive 2009/125/EC

Standards the product is in conformity with:

EN 60335-2-2:2010 + A11:2012 + A1:2013
EN 60335-1:2012+A11:2014+AC:2014
EN 60335-2-29:2004 + A2:2010
EN 62233:2008
EN 55014-1:2006+A1:2009+A2:2011
EN 55014-2:2015
EN 61000-3-2:2014
EN 61000-3-3:2013
EN 300 328 V2.1.1
EN 301 489-1 V2.1.1
EN 301 489-17 V3.1.1
EN 62311:2008
IEC62321:2008
EN 50564: 2011


Signature: _____
General Manager: Zhuang Jianhua
Date: 2017-5-5



Model/Model:DR98

**Vacuum Cleaner(The Floor Cleaning Robot)/
Vakuumreiniger(Der Bodenreinigungsroboter)**

Rated voltage/Nennspannung:14.8V DC

Use only with docking station/

Nur mit Ladestation verwenden CH1459A

S/N:



CLASS 1 LASER PRODUCT
IEC 60825-1:2014

MADE IN CHINA

