

Зареєструйте свій виріб та отримуйте підтримку на веб-сайті

[www.philips.com/support](http://www.philips.com/support)

AE1125



---

UK Посібник користувача

**PHILIPS**

# Зміст

---

<b>1</b>	<b>Важливо</b>	<b>3</b>
----------	----------------	----------

---

<b>2</b>	<b>Ваш портативний радіоприймач</b>	<b>4</b>
	Комплектація упаковки	4
	Блок живлення	4
	Вимкнення	5

---

<b>3</b>	<b>Користування портативним радіоприймачем</b>	<b>5</b>
	Прослуховування радіо	5
	Заряджання мобільного телефону	6
	Заряджання комплекту батарей Ni-MH	6
	Увімкнення ліхтарика	7
	Увімкнення будильника	8

---

<b>4</b>	<b>Інформація про виріб</b>	<b>8</b>
----------	-----------------------------	----------

---

<b>5</b>	<b>Усунення несправностей</b>	<b>9</b>
----------	-------------------------------	----------

---

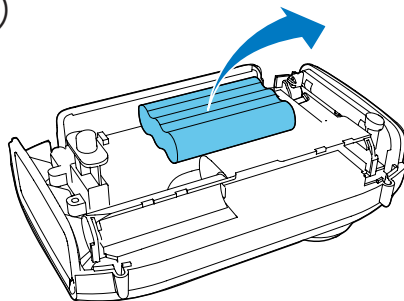
<b>6</b>	<b>Примітка</b>	<b>9</b>
----------	-----------------	----------

# 1 Важливо

- Прочитайте ці інструкції.
- Візьміть до уваги всі попередження.
- Дотримуйтеся усіх вказівок.
- Не використовуйте виріб біля води.
- Не ставте виріб біля джерел тепла, наприклад батарей, обігрівачів, печей або інших виробів (включаючи підсилувачі), які виробляють тепло.
- Використовуйте лише приладдя, вказане виробником.
- Обслуговування виробу має здійснюватися кваліфікованими особами. Обслуговування виробу потрібне тоді, коли виріб пошкоджено тим чи іншим чином, наприклад на виріб розлито рідину або впав якийсь предмет, виріб упав, потрапив під дощ або у середовище з високою вологістю чи просто не працює належним чином.
- **ПОПЕРЕДЖЕННЯ** щодо використання батареї – Для запобігання витіканню батареї, що може спричинити тілесні ушкодження, пошкодження майна чи пристрою:
  - Встановлюйте батареї належним чином, враховуючи значення полярності + та -, як це вказано на пристрої.
  - Не використовуйте одночасно різні типи батарей (старі та нові, вуглецеві та лужні тощо).
  - Якщо Ви не плануєте користуватися пристроєм тривалий час, батареї слід вийняти.
- Батареї (комплект батарей або вставлені батареї) слід оберігати від надмірної дії тепла, наприклад сонячних променів, вогню тощо.
- Оберігайте виріб від рідин та бризок.
- Не ставте на виріб речей, які можуть спричинити його пошкодження (напр., емності з рідиною, запалені свічки).

Для виймання вбудованої батареї завжди звертайтеся до кваліфікованого персоналу. (Мал. ①)

①



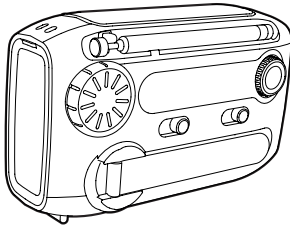
## 2 Ваш портативний радіоприймач

Вітаємо вас із покупкою та ласкаво просимо до клубу Philips! Щоб у повній мірі скористатися підтримкою, яку пропонує компанія Philips, зареєструйте свій виріб на веб-сайті [www.philips.com/support](http://www.philips.com/support).

### Комплектація упаковки

Перевірте вміст упакування. (Мал. ②)

②



Якщо Ви звернетесь до Philips, Вас запитають модель та серійний номер пристрою.

Модель та серійний номер вказано знизу на програвачі. Запишіть тут цифри:

№ моделі \_\_\_\_\_

Серійний номер \_\_\_\_\_

### Блок живлення



**Увага!**

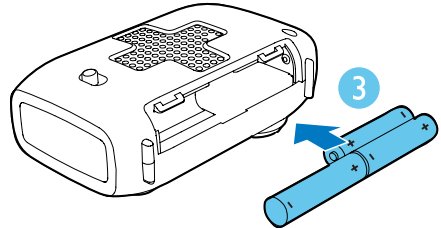
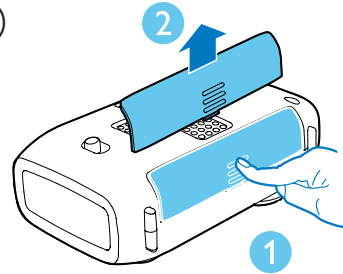
- Батареї можуть містити хімічні речовини, тому утилізуйте їх належним чином.

Для роботи портативного радіоприймача можна користуватися лужними батареями або вбудованим комплектом батарей Ni-MH.

### Використання лужних батарей

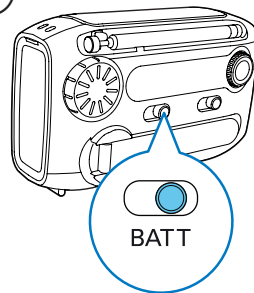
- 1 Відкрийте батарейний відсік.
- 2 Вставте 3 батареї 1,5 В AAA (продаються окремо) відповідно до зазначеної полярності (+/-). (Мал. ③)

③



- 3 Закрийте батарейний відсік.
- 4 Пересуньте селектор джерела живлення в положення **ВАТТ**. (Мал. ④)  
↳ Портативний радіоприймач працюватиме від лужних батарей.

④



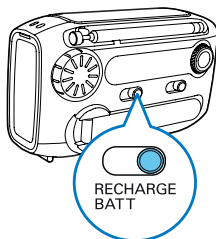
## Порада

- Щоб перевірити, чи вбудована батарея містить достатньо заряду для підтримки функцій будильника і ліхтарика на екстрений випадок, рекомендується за звичайних умов використовувати лужні батареї.

## Використання батареї Ni-MH

Щоб використовувати комплект акумуляторних батарей Ni-MH, пересуньте селектор джерела живлення в положення **RECHARGE BATT.** (Мал. 5)

5



## Вимкнення

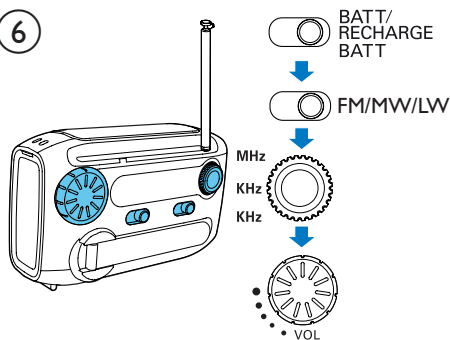
Після використання пересуньте селектор джерела живлення в положення **OFF**.

# 3 Користування портативним радіоприймачем

## Прослуховування радіо

- 1 Пересуньте селектор джерела живлення в положення **BATT** (мал. 4) або **RECHARGE BATT.** (Мал. 5)
- 2 Налаштуйте повзунок **FM•MW•LW** для вибору FM-приймача, приймача середніх чи довгих хвиль.
- 3 Повертаючи регулятор налаштування, налаштуйте потрібну радіостанцію.
- 4 Повертаючи регулятор гучності, налаштуйте гучність. (Мал. 6)

6



### Як покращити прийом радіосигналу:

- Встановіть антену якомога далі від телевізора, відеомагнітофона та інших джерел випромінювання, щоб запобігти виникненню перешкод.
- Поставте радіоприймач біля вікна чи на відкритому місці.
- Змініть довжину та напрямок антени.

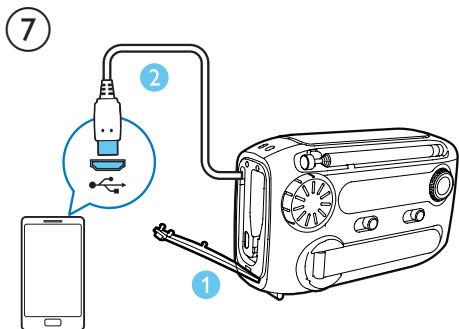
## Порада

- Для уникнення радіоперешкод не слухайте радіо під час заряджання телефону чи вбудованої батареї.

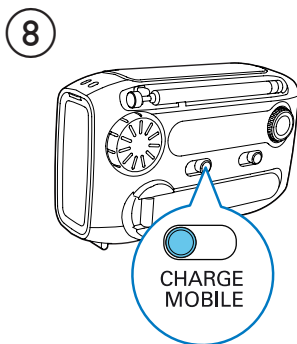
## Заряджання мобільного телефону

Цей портативний радіоприймач може також бути додатковим зарядним пристроєм для мобільного телефону. Завдяки цьому пристрою Ваш телефон завжди буде зарядженим у місцях, де немає доступу до електричної розетки.

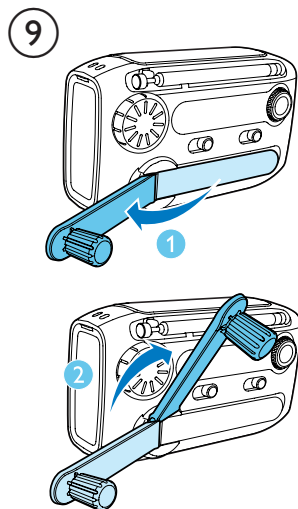
- 1 Відкрийте кришку **MICRO USB** і вийміть USB-кабель, що додається.
- 2 Під'єднайте кінець USB-кабелю до USB-роз'єму на телефоні. (Мал. 7)



- 3 Пересуньте селектор джерела живлення в положення **CHARGE MOBILE**. (Мал. 8)



- 4 Вийміть **POWER GENERATOR**, потім швидко його повертайте для заряджання телефону. (Мал. 9)



↳ На телефоні з'явиться індикатор заряджання.

## Примітка

- Якщо кабель USB, що додається, не відповідає USB-роз'єму на телефоні, під'єднайте його спочатку до USB-конвертера (продається окремо), а потім до телефону.
- Для деяких телефонів, які мають спеціальні вимоги до струму чи напруги заряджання, заряджання може не відбутися.

## Заряджання комплекту батарей Ni-MH

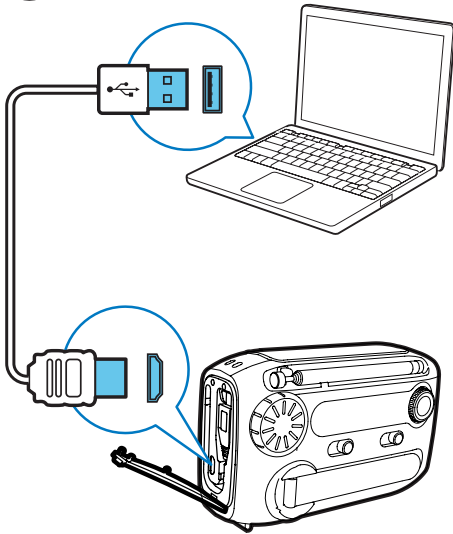
Вбудований комплект батарей Ni-MH можна заряджати двома способами.

## Зарядження через USB-роз'єм

- 1 Пересуньте селектор джерела живлення в положення **OFF**, **BATT** чи **RECHARGE BATT**.
- 2 Під'єднайте USB-кабель (не додається) до:
  - USB-роз'єму на комп'ютері.
  - USB-роз'єму на портативному радіоприймачі. (Мал. 10)

↳ Портативний радіоприймач почне заряджати батарею Ni-MH.

10



### Порада

- Щоб повністю зарядити батарею, необхідно 8 годин.
- Повністю заряджайте вбудовану батарею, якщо радіоприймач не використовувався довше, ніж 3 місяці.

## Зарядження за допомогою генератора енергії

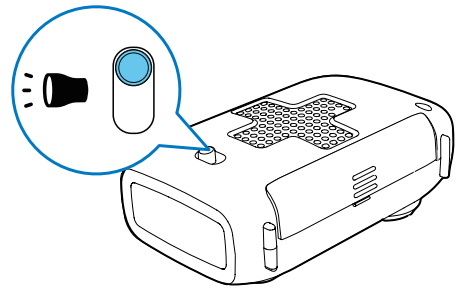
В екстрених випадках вбудовану батарею можна заряджати за допомогою генератора енергії.

- 1 Пересуньте селектор джерела живлення в положення **OFF**, **BATT** чи **RECHARGE BATT**.
- 2 Вийміть **POWER GENERATOR**, потім швидко повертайте його для створення енергії. (Мал. 11)
  - ↳ Генерована енергія зберігатиметься в батареї Ni-MH.

## Увімкнення ліхтарика

(Мал. 11)

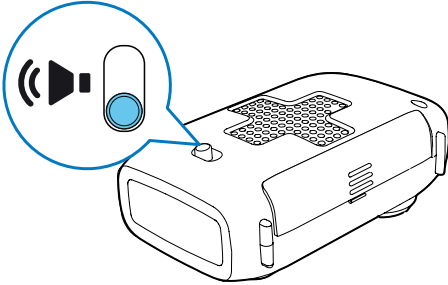
11



## Увімкнення будильника

(Мал. 12)

12



### Порада

- Щоб діти не боялися раптового різкого звуку дзвінка, тримайте радіоприймач подалі від дітей.

## 4 Інформація про виріб

### Примітка

- Інформація про виріб може бути змінена без попередження.

### Тюнер

Діапазон	FM: 87-108 МГц
налаштування	CX: 522-1620 кГц
	DX: 153-279 кГц

### Загальна інформація

#### Живлення

- Акумуляторна батарея	Комплект батарей Ni-MH
- Лужна батарея	3 батареї AAA

#### Розміри

- Головний блок (Ш × В × Г)	120 × 76 × 47 мм
-----------------------------	------------------

#### Вага

- З упакованням	0,32 кг
- Головний блок	0,26 кг



## 5 Усунення несправностей



### Попередження

- У жодному разі не знімайте корпус пристрою.

Щоб зберегти дію гарантії, ніколи не намагайтеся самостійно ремонтувати систему.

Якщо під час використання пристрою виникають певні проблеми, перш ніж звертатися до центру обслуговування, скористайтеся наведеними нижче порадами. Якщо це не вирішить проблему, відвідайте веб-сайт компанії Philips ([www.philips.com/support](http://www.philips.com/support)). Коли Ви звертаєтесь до компанії Philips, пристрій, номер моделі та серійний номер мають бути під руками.

### Відсутнє живлення

- Потрібно вибрати відповідне джерело живлення.
- Перевірте, чи лужні батареї встановлено належним чином.
- Зарядіть вбудовану батарею.

### Поганий радіосигнал

- Для уникнення радіоперешкод тримайте радіоприймач подалі від інших електропристроїв.
- Змініть довжину та напрямок антени.

### Немає звуку

- Налаштуйте гучність.

### Неможливо зарядити телефон чи батарею Ni-MH

- Повертайте генератор енергії якомога швидше.
- Перевірте, чи вибрано відповідне джерело живлення.
- Кабель USB не відповідає роз'єму USB на телефоні. Скористайтеся USB-конвертером для підключення телефону.
- Відповідно до різного технічного оснащення мобільного телефону зарядження може не відбутися.

## 6 Примітка

Внесення будь-яких змін чи модифікації цього пристрою, які не є позитивно схвалені компанією Gibson Innovations, можуть позбавити користувачів права користуватися цим пристроєм.



Цей виріб відповідає усім вимогам Європейського Союзу щодо радіоперешкод.



Виріб виготовлено з високоякісних матеріалів і компонентів, які можна переробити і використовувати повторно.



Позначення у вигляді перекресленого контейнера для сміття на виробі означає, що на цей виріб поширюється дія Директиви Ради Європи 2002/96/EC.

Дізнайтеся про місцеву систему розділеного збору електричних і електронних пристроїв. Чиніть відповідно до місцевих норм і не викидайте старі пристрої зі звичайним побутовим сміттям. Належна утилізація старого пристрою допоможе запобігти негативному впливу на навколишнє середовище та здоров'я людей.



Виріб містить батареї, які відповідають Європейським Директивам 2006/66/EC і які не можна утилізувати зі звичайними побутовими відходами. Дізнайтеся про місцеву систему розділеного збору батарей, оскільки належна утилізація допоможе

запобігти негативному впливу на навколишнє середовище та здоров'я людей.



#### Примітка

- Табличка з даними знаходиться на дні пристрою.

#### Інформація про довкілля

Для упаковки виробу було використано лише потрібні матеріали. Ми подбали про те, щоб упаковку можна було легко розділити на три види матеріалу: картон (коробка), пінополістирол (амортизуючий матеріал) та поліетилен (пакети, захисний пінопластовий лист).

Система містить матеріали, які в розібраному вигляді можна здати на переробку та повторне використання у відповідний центр. Утилізуйте пакувальні матеріали, використані батареї та непотрібні пристрої відповідно до місцевих правових норм.

Місце для прикріплення  
касового і товарного чека

# ГАРАНТІЙНИЙ ТАЛОН

Успра

Модель:

Заповнення обов'язково

Серійний номер:

Заповнення обов'язково

Дата продажу:

Заповнення обов'язково

ПРОДАВЕЦЬ:

Назва торгової організації:

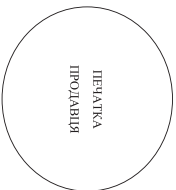
Заповнення обов'язково

Телефон торгової організації:

Заповнення обов'язково

Адреса та E-mail:

Заповнення бажано



ПЕЧАТКА  
ПРОДАВЦЯ

Виріб отримав у справному стані, в повній комплектності, з інструкцією по експлуатації українською мовою. З усіма технічними характеристиками, функціональними можливостями і правилами експлуатації ознайомлений. Виріб одягнуто та перевірено в моїй присутності, претензій щодо якості і зовнішнього вигляду не маю. Все зазначене в інструкції по експлуатації та гарантійному талоні зобов'язуюсь виконувати і гарантую виконання всіля користувачами виробу.

З умовами гарантії ознайомлений і згоден.

(П.І.Б. та підпис покупця)

**Увага! Вимагайте повного заповнення гарантійного талону продавцем!**

Гарантійний талон недійсний при його неправильному або неповному заповненні, без печатки продавця і підпису покупця.

Касовий і товарний чеки про купівлю повинні бути прикріплені до цього гарантійного талону.

Додаток до Інструкції користувача

## Шановний Споживачу!

### Дякуємо Вам за покупку виробу під торговою маркою Philips

При купівлі виробу переконатися простого перевірити правильність заповнення гарантійного талону. Серійний номер та найменування моделі придбаного Вами виробу повинні бути ідентичні змислу купівлі Вашого виробу. Не допускається внесення в талон жодних змін, виправлень. У разі несправильного або неповного заповнення гарантійного талону, а також якщо чек не придатний для гарантійного талону при купівлі Вами виробу, негаливо зверніться до продавця.

Виріб являється технічною експлуатаційною технікою. При дбайливому і уважному ставленні і використанні його відповідно до правил експлуатації він буде найліпшою службою Вам довгі роки. У ході експлуатації виробу не допускається механічне пошкодження виробу, пошкодження керування керуванням, передачі, рідки, колах та ін. протягом усього терміну служби стежте за збереженням повної ідентифікаційної інформації з найменуванням моделі та серійного номеру на виробі. Щоб уникнути можливих некорумельно-жорстких протичок кожного з елементів сервісу (даний гарантійний талон, товариші і певні чеків, накладні, інструкції користувача та інші документи). Якщо в процесі експлуатації Ви виявите, що параметри роботи виробу відхиляються від зазначених в Інструкції користувача, зверніться, будь ласка, за консультацією до Інформаційного Центру.

Виробник: "Свісьол Імпортованс Лімітед" (Свісьол Імпортевіс Лмітед), платні повноваження Філіпс Електронікс, 5 Сайне Парк Іст Авеню, Гонконг Сайне Парк, Шангаї, Нью Терріторія, Гонконг. Імпортер: ТОВ «ПІСОН ІННОВЕШІОНЗ УКРАЇНА», Україна, 03038, м. Київ, вул.М'Глинична, 4. Якщо придбаний Вами виріб потребує спеціальної установки і підключення, рекомендуємо звернутися в організацію, що спеціалізується на наданні таких послуг. Особа (компанія), яка здійснює Ваші установочні, несе відповідальність за правильність проведеної роботи. Пам'ятайте, кваліфіковане встановлення та підключення виробу істотно для його подальшого правильного функціонування та гарантійного обслуговування.

### Термін та умови гарантії:

Назва виробу	Гарантійний строк*	Строк служби*
Домашні медіацентри		
Станційна аудіо-відеосистема, програвачі, переносні аудіоцентрли, автомобільні медіацентри та підсистеми	1 рік	5 років
Портативні програвачі, переносні програвачі, диктофони, фотограми, комп'ютерна периферія, автомобільна акустика, навігаційні пристрої, комбіновані пристрої, обслуговувальні пристрої ДУ, навушники, охолоджувачі	1 рік	3 роки
	1 рік	1 рік

\* *відраховується з дня передачі товару споживачеві або з дати висловлення, якщо дата передачі визначити неможливо. Дату висловлення виробу Ви можете визначити по серійному номеру (адресу) Нікхекса, де РР - рік, ПН номер тижня, х - буд-день тижня). Приклад: 4A021538123456 - дата висловлення 28 тижень 2013р. У випадку усадки/вильоту при визначенні дати висловлення зверніться, будь ласка, до Інформаційного Центру.*

Ця гарантія поширюється тільки на виробі:

1. які мають повну ідентифікаційну інформацію, придбані та використовуються винятково для особистих, сімейних, домашніх і інших потреб, не пов'язаних з здійсненням підприємницької діяльності; по закінченню терміну служби зверніться до авторизованого сервісного центру для проведення профілактичних робіт та отримання рекомендацій щодо подальшої експлуатації виробу.

2. офіційно імпортовані на територію України.

3. при пред'явленні гарантійного талону, заповненого в момент продажу товару, і з обов'язковим зазначенням моделі виробу, серійного номеру, дати продажу і певного торговельної організації.

Гарантією обслуговування не поширюється на виробі, незалежно яких виникли несправки:

1. порушення Споживачем права експлуатації, зберігання або транспортування виробу;
2. вилучення або невідповідного обслуговування виробу згідно рекомендацій Інструкції по експлуатації (якщо їх використання спричинило порушення правездатності виробу);
3. використання неоригінальних аксесуарів та/або використаних матеріалів, передбачених Інструкцією по експлуатації (якщо їх використання спричинило порушення правездатності виробу);
4. дни протекти осіб;
5. ремонту неуповноваженими особами, внесення несанкціонованих виробничим конструктивних або схематичних змін і змін програмного забезпечення;
- відхилення від Державних Технічних Стандартів (ГОСТів) і норм живлення, телекомунікаційних і кабельних мереж;
- підключення виробу до іншого виробу/товару в не інструкційному стані (будь-які з'єднання повинні здійснюватися тільки після відключення всіх виробів/товарів від електричної мережі).

Гарантія не поширюється також на виробі матеріали та аксесуари експлуатації, але не обмежується наступним: провідники навушників, чохли, з'єднувачні кабелі, виробі зі скла, заміни лампи, батареї та акумулятори, захисні екрани, інші деталі з обмеженим терміном експлуатації.

Гарантія не надається у разі впадения і підвробки необхідних документів, а також на неофіційно імпортовані виробі (гарантія надається організацією, яка імпортувала виробі).

Умови гарантії не порушують прав, наданих споживачеві згідно з чинним законодавством. Права надані споживачеві згідно зі ст. 8 Закону України «Про захист прав споживачів» виконуються тільки у разі підтвердження виявлення несправки уповноваженими сервісними центрами.

**Інформація про найближчі до Вас сервісні центри, години їх роботи, а також інформація про продукцію Philips Ви можете отримати в Інформаційному центрі за телефоном 0-800-500-697 (звільнює міжкомунікаційні та стаціонарних телефонів) або на сайті [www.philips.ua](http://www.philips.ua).**



2015 © Gibson Innovations Limited. All rights reserved.  
This product has been manufactured by, and is sold under the responsibility of Gibson Innovations Ltd., and Gibson Innovations Ltd. is the warrantor in relation to this product. Philips and the Philips Shield Emblem are registered trademarks of Koninklijke Philips N.V. and are used under license from Koninklijke Philips N.V.

AE1125\_12\_UM\_V3.0

