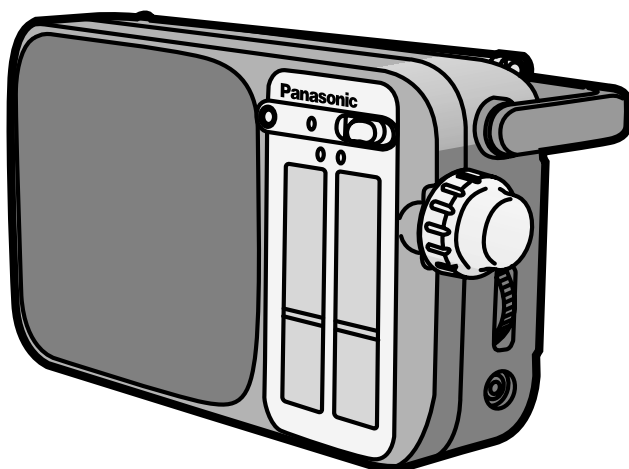


Panasonic

2-диапазонный радиоприемник FM-AM

RF-2400



Инструкция по эксплуатации

Аксессуары, входящие в комплект поставки:

Шнур питания для сети переменного тока

Для Великобритании: (RJA0053-2X)

Для других стран: (RJA0019-1X)

• При заказе запчастей указывайте номера моделей, помещенные в скобках.

Буквы «ЕВ» на упаковке означают, что устройство предназначено для Великобритании.

Перед подключением, использованием и регулировкой данного устройства, пожалуйста, внимательно прочтите эту инструкцию и сохраните ее для дальнейшего обращения.

Технические характеристики:

Диапазон радиочастот:

FM: 87,50 МГц - 108,00 МГц.

AM: 520 - 1610 кГц.

Выходное гнездо: Для наушников, 8 Ом

Динамик: 10 см

Выходная мощность: 770 мВт RMS (среднеквадр...макс.)

Электропитание

Переменный ток:

для континентальной Европы 230 В, 50 Гц

для Великобритании 230 - 240 В, 50 Гц

Постоянный ток: 6 В (четыре батареи R6/LR6, AA, UM-3)

Потребляемая мощность: 3 Вт

Габаритные размеры (Ш x В x Г): 234 x 122 x 82 мм

Вес (без батарей): 670 г

Продолжительность воспроизведения:

(Эксплуатация при 25°C, на ровной, устойчивой поверхности)

Щелочные батареи Panasonic с сухим гальваническим элементом:

AM: около 47 часов

FM: около 36 часов

Реальная продолжительность воспроизведения может оказаться меньше в зависимости от условий эксплуатации.

Примечание:

Технические характеристики могут быть изменены без предварительного уведомления.

Вес и габаритные размеры указаны приблизительно.

Matsushita Electric Industrial Co., Ltd.

Osaka 542-8588 Japan

RQT5884-E
F0101KYO

Предупреждение относительно шнура питания для сети переменного тока

(Для Великобритании)

(Только модели с региональным кодом «ЕВ»)

В целях Вашей безопасности, пожалуйста, внимательно прочтите помещенный ниже текст.

Для Вашей безопасности и удобства шнур питания данного устройства оснащен прессованным 3-контактным соединительным штекером.

В этот штекер устанавливается плавкий предохранитель номиналом 5 А.

Если возникнет необходимость замены предохранителя, пожалуйста, проследите, чтобы номинал устанавливаемого Вами предохранителя соответствовал 5 А, и чтобы он был сертифицирован ASTA или BSI для BS1362.

Убедитесь, что на плавком предохранителе имеется маркировка ASTA или BSI.

Если штекер имеет съемную крышку предохранительного отсека, то Вы должны убедиться в том, что эта крышка установлена на место после замены предохранителя.

Если Вы потеряли крышку предохранительного отсека, то штекером нельзя пользоваться, пока не будет установлена новая крышка.

Вы можете приобрести запасную крышку предохранительного отсека у регионального дилера Panasonic.

ВНИМАНИЕ!

ЕСЛИ ПРЕССОВАННЫЙ 3-КОНТАКТНЫЙ ШТЕКЕР ШНУРА ПИТАНИЯ НЕ ПОДХОДИТ К ВАШЕЙ ДОМАШНЕЙ СЕТЕВОЙ РОЗЕТКЕ, ТО ПЛАВКИЙ ПРЕДОХРАНИТЕЛЬ НЕОБХОДИМО ВЫНУТЬ, А ШТЕКЕР ОТРЕЗАТЬ И УБРАТЬ В НАДЕЖНОЕ МЕСТО.

СУЩЕСТВУЕТ ОПАСНОСТЬ СЕРЬЕЗНОГО ПОРАЖЕНИЯ ЭЛЕКТРИЧЕСКИМ ТОКОМ, ЕСЛИ СЛУЧАЙНО ВСТАВИТЬ ОТРЕЗАННЫЙ ШТЕКЕР В РОЗЕТКУ С СИЛОЙ ТОКА 13 А.

Если возникает необходимость подсоединения нового штекера, пожалуйста, учтите маркировку проводов, приведенную ниже.

В случае возникновения каких-либо сомнений проконсультируйтесь у квалифицированного электрика.

ВАЖНАЯ ИНФОРМАЦИЯ

Провода в этом шнуре питания имеют следующую цветовую маркировку:

синий – нейтральный, **коричневый** – под напряжением.

Так как эти цвета могут не совпадать с цветовой маркировкой контактов на Вашем штекере, действуйте в соответствии со следующими правилами:

Провод **синего** цвета должен быть подключен к контакту, помеченному буквой **N** или окрашенному в **синий** или **черный** цвет.

Провод **коричневого** цвета должен быть подключен к контакту, помеченному буквой **L** или окрашенному в **коричневый** или **красный** цвет.

ПРЕДУПРЕЖДЕНИЕ: НЕ ПОДКЛЮЧАЙТЕ НИКАКИЕ ПРОВОДА К КОНТАКТУ ЗАЗЕМЛЕНИЯ, ПОМЕЧЕННОМУ БУКВОЙ E, СИМВОЛОМ \perp ИЛИ ОКРАШЕННОМУ В ЗЕЛЕНый ИЛИ ЗЕЛЕНый С ЖЕЛТЫМ ЦВЕТА.

ЭТОТ ШТЕКЕР НЕ ЯВЛЯЕТСЯ ВОДОНЕПРОНИЦАЕМОМ, ПОЭТОМУ НЕ ДОПУСКАЙТЕ, ЧТОБЫ НА НЕГО ПОПАДАЛА ВЛАГА.

Перед использованием

Удалите защитный колпачок с соединителя.

Меры предосторожности

- Если данный радиоприемник не используется в течение длительного времени или используется только с питанием от сети переменного тока, извлеките из него все батареи, чтобы предотвратить возможное повреждение устройства в случае протечки батарей.
- Избегайте эксплуатации или размещения этого устройства вблизи источников тепла.
- Не допускайте порезов, царапин и других повреждений шнура питания, а также плохого контакта с сетевым штекером, так как это может привести к воспламенению или короткому замыканию. Также нежелательны чрезмерные изгибы, натяжение или излишнее удлинение проводов.
- При отключении шнура от розетки не тяните за провод. Это может привести к преждевременному износу шнура питания и поражению электрическим током.
- Не используйте подключенное к сети устройство в ванной комнате, так как это может привести к серьезному поражению электрическим током.
- Если Вы не используете данное устройство, отключите шнур питания от розетки сети переменного тока.
- Селекторный переключатель функций не отключает полностью питание устройства, даже если он установлен в положение OFF.
- Во избежание повреждения устройства не подвергайте его воздействию дождя, воды или других жидкостей.
- Динамик устройства не имеет электромагнитного экранирования. Не размещайте радиоприемник около телевизора, компьютера или других устройств, генерирующих сильное электромагнитное поле.
- Не устанавливайте высокий уровень громкости при прослушивании через наушники любого типа.

ПРЕДУПРЕЖДЕНИЕ:

ВО ИЗБЕЖАНИЕ ВОЗГОРАНИЯ, ПОРАЖЕНИЯ ЭЛЕКТРИЧЕСКИМ ТОКОМ ИЛИ ПОВРЕЖДЕНИЯ УСТРОЙСТВА НЕ ПОДВЕРГАЙТЕ ЕГО ВОЗДЕЙСТВИЮ ДОЖДЯ, БРЫЗГ ЖИДКОСТИ ИЛИ ПОВЫШЕННОЙ ВЛАЖНОСТИ ВОЗДУХА.

Источник питания

ТОЛЬКО ДЛЯ ВЕЛИКОБРИТАНИИ
ДО НАЧАЛА ВЫПОЛНЕНИЯ ПОДКЛЮЧЕНИЙ
ВНИМАТЕЛЬНО ПРОЧИТЕ ПРЕДУПРЕЖДЕНИЕ
ОТНОСИТЕЛЬНО ШНУРА ПИТАНИЯ, ПОМЕЩЕ-
НОЕ ВЫШЕ.

Подключение шнура питания к сети переменного тока Ⓐ

Входящий в комплект поставки шнур питания предназначен для использования только с данным устройством. Не используйте его для подключения к сети другого оборудования.

Использование сухих щелочных батарей (не входят в комплект) Ⓑ

Отключите шнур питания от сетевой розетки и гнезда AC IN на устройстве.

1. Откройте крышку батарейного отсека.

2. Установите батареи в указанном порядке.

- Ⓐ Четыре батареи R6/LR6, AA, UM-3 (не входят в комплект поставки)

Нажмите в направлении отрицательного полюса ⊖

Если отсоединилась крышка батарейного отсека Ⓑ

Установите выступы на крышке в прорези с обеих сторон батарейного отсека.

Примечания:

- Тщательно соблюдайте полярность ⊕ и ⊖ при установке батарей.
- Не смешивайте старые и новые батареи, а также батареи различных типов.
- Не пытайтесь подзарядить обычные сухие щелочные батареи.
- Если Вы долгое время не будете эксплуатировать устройство, то извлеките из него батареи во избежание протечки электролита.
- Не используйте батареи с отслаивающимся покрытием.

Неправильное использование элементов питания может вызвать протечку электролита, которая, в свою очередь, может повредить контакты и вызвать воспламенение.

Если электролит протек, проконсультируйтесь у своего дилера.

Если электролит попал Вам на кожу, тщательно промойте ее большим количеством воды.

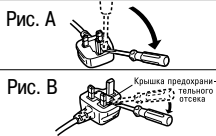
- Если Вы хотите использовать аккумуляторные батареи вместо обычных, то мы рекомендуем применять аккумуляторные батареи Panasonic

Как заменить плавкий предохранитель

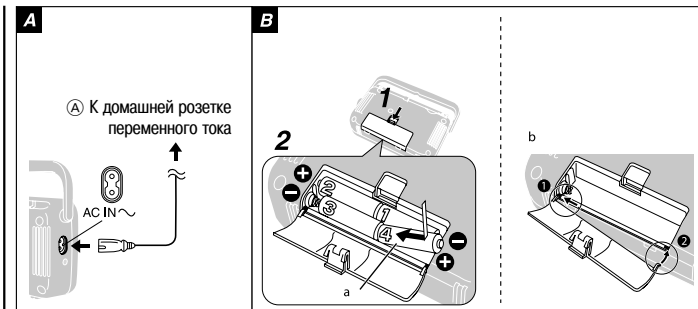
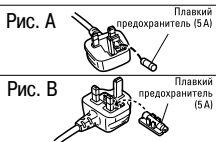
Расположение предохранителя различается в зависимости от типа сетевого шнура питания (рисунки **A** и **B**). Убедитесь в исправности шнура питания и следуйте приведенным ниже инструкциям.

(Шнур питания, изображенный на рисунке, может отличаться от шнура, входящего в комплект Вашего устройства.)

1. Откройте крышку предохранительного отсека с помощью отвертки.



2. Замените плавкий предохранитель и закройте или прикрепите крышку отсека.



Прслушивание радио 📻

1. Установите переключатель [OFF / BAND] в положение FM или AM.

Индикатор FM загорится оранжевым цветом.

Индикатор AM загорится оранжевым цветом.

2. Настройтесь на станцию

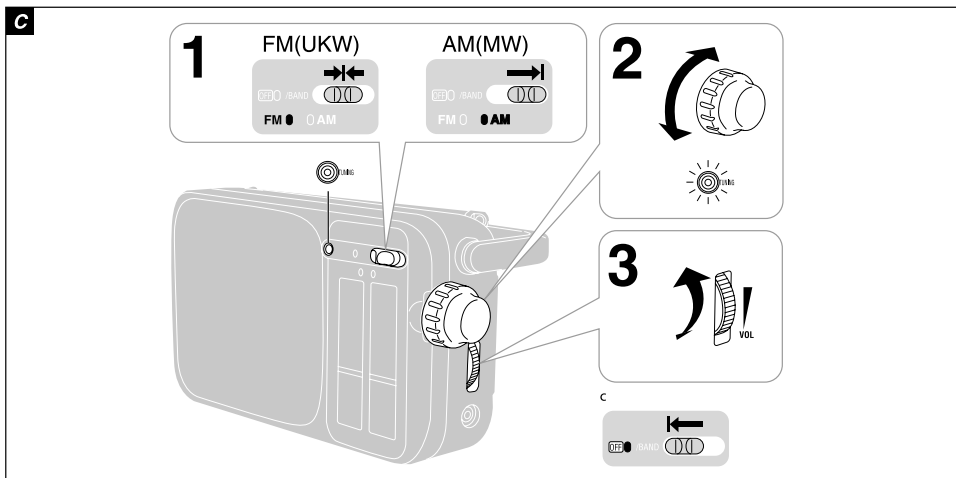
При настройке загорается светодиодный индикатор [TUNING].

3. Отрегулируйте громкость звука

Чтобы выключить радио 📴

Установите переключатель [OFF / BAND] в положение OFF.

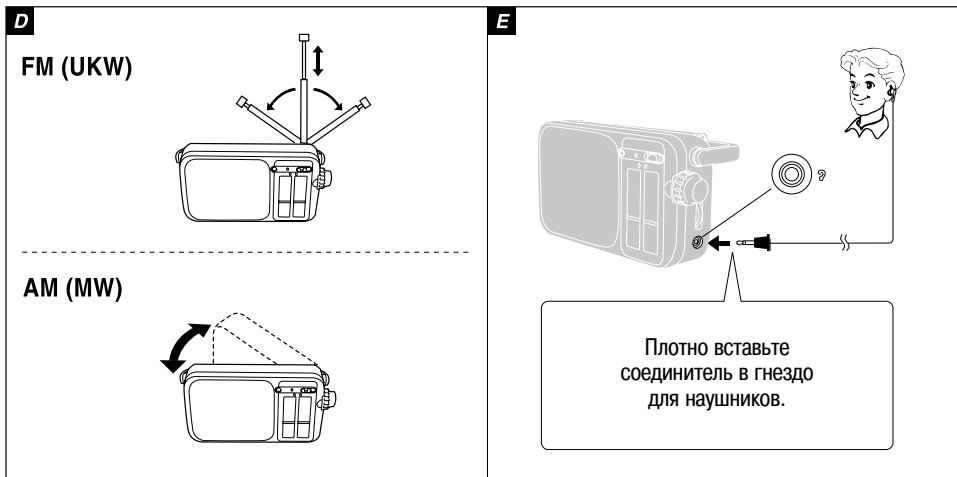
Индикатор OFF загорится оранжевым цветом.



Чтобы отрегулировать антенну **D**

FM: Выдвиньте телескопическую антенну и отрегулируйте ее длину и угол наклона для оптимального качества приема.

AM: Радиоприемник оборудован встроенной ферритовой антенной, поэтому попробуйте изменить его положение, чтобы добиться оптимального приема.



Использование наушников-вкладышей (не входят в комплект) **E**

Звук из динамика не слышен.

Тип штыревого соединителя: 3,5 мм, монофонич.

Если в наушниках слышен скрежет, удалите загрязнения с соединителя.

Обслуживание и уход

Для чистки устройства используйте мягкую сухую ткань. Если поверхность сильно загрязнена, используйте мягкую ткань, смоченную мыльным раствором или слабым раствором нейтрального моющего средства.

- Для чистки устройства никогда не используйте спирт, бензин или разбавители для краски.
- Перед использованием ткани с химической пропиткой внимательно прочтите инструкцию, прилагаемую к этой ткани.



АЯ46

ИНФОРМАЦИЯ О СЕРТИФИКАЦИИ ПРОДУКТА

РАДИОПРИЁМНИК ПОРТАТИВНЫЙ
модель RF-2400 "PANASONIC"
СЕРТИФИЦИРОВАН ОС РОСТЕСТ-МОСКВА

Сертификат :	№ РОСС СN.АЯ46.В12121
Дата выдачи сертификата:	15 Января 2002 года
Сертификат действует до :	15 Января 2005 года
модель RF-2400 "PANASONIC" соответствует требованиям нормативных документов:	ГОСТ 12.2.006-87 ГОСТ Р 51515-99 ГОСТ 22505-97 ГОСТ 5651-89 Нормы 10-94, 12-76, 21-94
Срок службы	7 (семь) лет

Производитель : **Matsushita Electric Industrial Co., Ltd., Osaka, Japan** (Мацусита Электрик Индастриал Ко., Лтд., Осака, Япония)
 Произведено на производственном филиале :
Matsushita Audio (Xiamen) Co.,Ltd. (China) (Мацусита Аудио (Ксиамен) Ко., Лтд. (Китай))
 по адресу :

Xiamen Torch Hi-Tech Industrial, Development Area, Huli District, Fujian P.R.China

Примечание:

Дату изготовления Вы можете определить по серийному номеру, расположенному на задней части изделия.

Пример маркировки: О О 1 А О О О О О О

Элементы кода:

3-й символ - год изготовления (1-2001 г., 2 - 2002г., 3 - 2003 г., ...)

4-й символ -- месяц изготовления (А - январь, В - февраль,, L - декабрь)