

ROTEX

Інструкція з експлуатації мультиварки 220В ~50Гц, 900 Вт



model
RMC505-W

model
RMC505-B





model
RMC505-W / B

ВСТУП

Мультиварка Rotex – універсальний прилад для приготування їжі. Технологи нашої компанії подбали про те, щоб мультиварка поєднувала в собі найважливіші для Вас характеристики – компактний розмір і багатофункціональність.

Очевидні причини П'ЯВИ Мультиварки Rotex на вашій кухні:

1. **ФУНКЦІОНАЛЬНІСТЬ!** Мультиварка Rotex тушує, смажить, варить, запікає і готує на пару. М'ясні і рибні страви, різні види рису, всілякі запіканки і каші, дієтичне, дитяче та вегетаріанське меню, пироги та десерти – ось лише мала частина тих страв, які приготує для Вас мультиварка Rotex.

2. **ЧАС!** Завдяки ретельно продуманим деталям і високій потужності нагріву мультиварка Rotex економить до 30% часу приготування! Смачні корисні страви в мультиварці Rotex будуть готові набагато швидше, ніж на звичайній газовій або електричній плиті, а значить, у Вас з'явиться більше вільного часу.

3. **ПРОСТІР!** Розмір мультиварки Rotex ідеально підійде для великої родини, і Ви з радістю позбудетеся безлічі кухонних приладів і громіздкого посуду.

4. **ЗДОРОВ'Я!** Мультиварка Rotex зберігає максимум корисних речовин і вітамінів в продуктах, чудово підходить для дитячого раціону, а також допоможе урізноманітнити дієту легкими смачними стравами. І, на відміну від мікрохвильових печей, мультиварка Rotex не піддає Вас і ваших близьких шкідливому випромінюванню.

Ви дбаєте про здоров'я, і у Вас мало часу для приготування їжі? Мультиварка Rotex – Ваше найкраще рішення.

5. **ТРИ КРОКИ ДО УСПІХУ!** За приготування в мультиварці Rotex відповідає мікропроцесор. Він створює і контролює оптимальну



model
RMC505-W / B

ВСТУП

для кожної страви температуру. Просто покладіть необхідні продукти, закрийте кришку і натисніть потрібні кнопки.

6. ПЕРЕДОВІ ТЕХНОЛОГІЇ! Вбудований мікропроцесор відповідає і за розрахунок часу приготування. Функція відкладеного старту дозволить Вам отримати гарячу страву до обраного Вами часу. Закладіть звечора крупу, визначте час сніданку, і отримаєте вранці смачну кашу. Мультиварка Rotex ніколи не спізнюється, але якщо затримуєтеся Ви – не біда! Після закінчення приготування автоматично вклучиться режим дотримання страви в підігрітому стані.

7. ЧИСТЕ ЗАДОВОЛЕННЯ! Чистити мультиварку Rotex дуже просто, тому Ви із задоволенням будете її використовувати кожен день. Спеціальний паровий клапан не дозволить вашій страві «втекти», а антипригарне чи керамічне покриття внутрішньої чаші – пригоріти.

8. КОРИСНІ ДРІБНИЦІ! У комплект мультиварки Rotex входить кошик пароварки, ложка, ополоник, кришка для чаші з харчового пластику і мірна склянка для максимально зручного використання, а також інструкція українською мовою з рекомендаціями з приготування.

Мультиварки Rotex – ЦЕ ВАШІ МУЛЬТИМОЖЛИВОСТІ



model
RMC505-W / B

ЗМІСТ

КЕРІВНИЦТВО З ЕКСПЛУАТАЦІЇ	5
ЗАСОБИ БЕЗПЕКИ	5
СХЕМА ПРИЛАДУ	9
ЕКСПЛУАТАЦІЯ МУЛЬТИВАРКИ	10
ПЕРЕД ПЕРШИМ ВКЛЮЧЕННЯМ	10
ПРИГОТУВАННЯ СТРАВ У МУЛЬТИВАРЦІ	11
Програма РИС-КРУПИ	11
Програма ПЛОВ	13
Програма СМАЖЕННЯ	14
Програма МОЛОЧНА КАША	17
Програма ГРЕЧКА	19
Програма СУП / ТУШКУВАННЯ	21
Програма ВАРКА НА ПАРУ	22
Програма ЙОГУРТ	24
Програма ВИПІЧКА	26
Програма М'ЯСО	27
Функція ПІДТРИМКИ ТЕМПЕРАТУРИ	29
Функція ВІДСТРОЧКИ СТАРТУ	29
ЧИЩЕННЯ І ДОГЛЯД	30
Очищення корпусу приладу	30
Очищення чаші	30
Очищення конденсатора	30
Очищення клапана випуску пари	30
Рекомендації з використання зйомної чаші	31
ТЕХНІЧНІ ХАРАКТЕРИСТИКИ	32
ДОДАТКИ	33



model
RMC505-W / B

КЕРІВНИЦТВО З ЕКСПЛУАТАЦІЇ

Шановні покупці! Ви прийняли блискуче рішення! Торгова марка Rotex пропонує Вам колекцію високоякісних приладів для безсумнівно розкішного та здорового способу життя.

КЕРІВНИЦТВО З ЕКСПЛУАТАЦІЇ

Перед першим використанням приладу уважно прочитайте інструкцію з експлуатації. Залиште її для подальших консультацій.

ЗАСОБИ БЕЗПЕКИ

При експлуатації приладу дотримуйтеся нижчеподаних інструкцій. При правильному використанні він прослужить Вам довгі роки.

- Перед підключенням в розетку перевірте, чи співпадає напруга мережі з напругою приладу. Напруга приладу зазначена у технічних характеристиках, а також на табличці приладу.
- Якщо Ви хочете використовувати подовжувач, переконайтесь, що він розрахований на споживану потужність приладу. Різна напруга струму може призвести до короткого замикання або пожежі.
- У цілях безпеки припідключенні до мережі прилад повинен бути заземлений. Підключення приладу має проводитися тільки до заземлених розеток. В іншому разі пристрій не відповідатиме вимогам захисту від ураження електричним струмом.
- Якщо Ви хочете вимкнути прилад з розетки, то шнур живлення виймайте сухими руками безпосередньо за саму вилку, а не за провід. Інакше це може призвести до розриву кабелю або удару струмом. Вимикайте прилад з розетки після використання, а також під час його очищення або переміщення.
- Не протягуйте шнур живлення біля гострих кутів і країв, близько до джерел тепла (газових або електричних плит). Це може призвести до несправностей, які не відповідають умовам гарантії.



model
RMC505-W / B

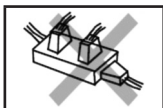
КЕРІВНИЦТВО З ЕКСПЛУАТАЦІЇ

- Слідкуйте за тим, щоб шнур не перекручувався і не перехилився через край столу. Встановлюйте прилад тільки на суху рівну поверхню. Дотримуйтесь також загальноприйнятих правил безпеки при роботі з приладом. Виробник не несе відповідальності за пошкодження, викликані недотриманням вимог з техніки безпеки і правил експлуатації виробу.
- Не дозволяється використання приладу і пакувальних матеріалів для дитячих ігор. Не залишайте дітей поруч під час роботи приладу. Тримайте прилад у недоступному для них місці.
- Не дозволяйте користуватися приладом дітям, поки їм не будуть пояснені і стануть зрозумілі інструкції для безпечної експлуатації. Не залишайте прилад увімкненим без нагляду.
- Не занурюйте прилад у воду і не використовуйте його в приміщеннях з підвищеною вологістю. Заборонено використовувати прилад на відкритому повітрі, існує небезпека виходу з ладу через потрапляння вологи всередину.
- Не використовуйте прилад при будь-якій несправності. Якщо прилад несправний, від'єднайте його від мережі, вийнявши вилку з розетки, і зверніться до авторизованого сервіс-центру.
- Заборонено самостійний ремонт приладу або внесення змін у конструкцію приладу. Всі роботи з обслуговування та ремонту повинен виконувати авторизований сервіс-центр. Непрофесійно виконана робота може призвести до поломки, травм або пошкодження майна.
- Використовуйте прилад за призначенням. Використання приладу в цілях, що відрізняються від вищевказаних, є порушенням правил належної експлуатації приладу. Експлуатація повинна проводитися тільки в побутових умовах, прилад не призначений для промислового використання.

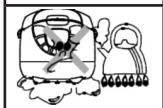
ROTEX**model
RMC505-W / B**

КЕРІВНИЦТВО З ЕКСПЛУАТАЦІЇ

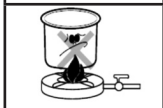
- Під час роботи прилад нагрівається. Не чіпайте руками корпус і кришку приладу, бережіть обличчя і руки від пару, що виходить із клапана. Не вмикайте прилад без чаші або з порожньою чашею. Ніколи не торкайтеся внутрішніх поверхонь нагрітого приладу.
- Не використовуйте пластикову кришку для чаші в мультиварці при приготуванні їжі. Пластикові кришки призначені для використання її поза мультиварки, наприклад для збереження свіжості приготовленої їжі в холодильнику.



Забороняється підключати одночасно до однієї розетки інші прилади, крім цього.



Розміщуйте прилад на рівній, сухій та стійкій поверхні подалі від тепла.



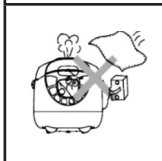
Забороняється ставити внутрішній резервуар на відкритий вогонь.



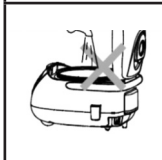
Цей пристрій не призначений для користування людьми з обмеженими фізичними, сенсорними або розумовими можливостями, з нестачею знання або досвіду, якщо за ними не доглядають особи, відповідальні за їх безпеку, або якщо їм не були надані докладні роз'яснення щодо роботи з приладом.

ROTEX**model
RMC505-W / B****ЕКСПЛУАТАЦІЯ ПРИБАДУ**

Не наближайте обличчя або руки близько до отворів для виходу пари на верхній кришці.



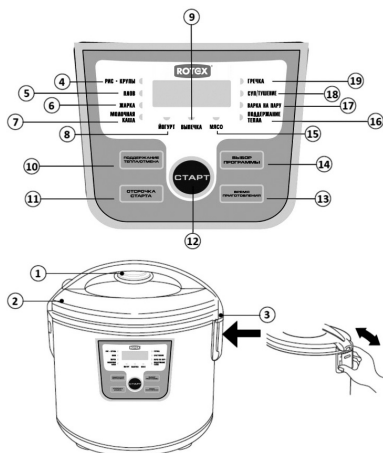
Не перекривайте отвори для виходу пари кухонним рушником або іншими предметами, щоб уникнути деформації і зміни кольору приладу.



Забороняється занурювати прилад у воду або інші рідини. Якщо ви не використовуєте прилад, відключіть його від електромережі.



Не тягніть за шнур живлення, беріться за вилку. Не перекручуйте та не стискайте шнур живлення. Якщо шнур живлення приладу пошкоджений, не використовуйте прилад. Зверніться в авторизований сервісний центр.

ROTEX**model
RMC505-W / B****СХЕМА ПРИЛАДУ**

1. Зйомний паровий клапан
2. Кришка приладу
3. Конденсатор (для збору конденсату)
4. Індикація програми: Рис-Крупи
5. Індикація програми: Плов
6. Індикація програми: Смаження
7. Індикація програми: Молочна каша
8. Індикація програми: Йогурт
9. Індикація програми: Випічка
10. Кнопка «Підтримання тепла / Скасувати»
11. Кнопка «Відстрочка старту»
12. Кнопка «Старт»
13. Кнопка «Час приготування»
14. Кнопка «Вибір програми»
15. Індикація програми: М'ясо
16. Індикація режиму: Підтримання тепла
17. Індикація програми: Варка на пару
18. Індикація програми: Суп / Тушкування
19. Індикація програми: Гречка



model
RMC505-W / B

ЕКСПЛУАТАЦІЯ МУЛЬТИВАРКИ

Мультиварка має безліч функцій! Ви можете варити каші та супи, смажити, готувати на пару овочі, рибу, м'ясо, тушкувати, випікати і готувати йогурт. Незалежно від вибору функції, після приготування страви ви можете скористатися режимом підігріву.

ПЕРЕД ПЕРШИМ ВКЛЮЧЕННЯМ

1. Уважно прочитайте інструкцію та дотримуйтеся описаних в ній вказівок.
2. Відкрийте упаковку. Дістаньте всі аксесуари та керівництво з експлуатації.
3. Відкрийте кришку мультиварки, натиснувши на кнопку відкриття.
4. Внутрішня чаша (каструля) мультиварки має антипригарне чи керамичне покриття, що допоможе уникнути пригорання ваших страв. Для очищення внутрішньої поверхні чаші з антипригарним покриттям використовуйте м'яку губку для посуду. Після миття ретельно витріть прилад.
5. Встановіть всі необхідні комплектуючі.
6. Перед приготуванням внутрішня і зовнішня частини мультиварки повинні бути чистими. Переконайтеся також, що між внутрішньою кастрюлею і нагрівальною поверхнею немає сторонніх предметів.
7. Переконайтеся, що кришка мультиварки щільно закрита.
8. Увімкніть мультиварку в розетку.

УВАГА! Не приєднуйте прилад до розетки, якщо не виконані



model
RMC505-W / B

ПРИГОТУВАННЯ СТРАВ У МУЛЬТИВАРЦІ

вищевказані рекомендації.

Перед першим приготуванням страв у мультиварці рекомендуємо налити в зйомну чашу невелику кількість води, встановити програму СУП / ТУШКУВАННЯ і дочекатися її завершення, а потім злити воду з чаші.

ПРИМІТКА: При першому включенні мультиварки може з'явитися легкий запах диму або пластику, що супроводжує вигорання заводського мастила. Це тимчасове явище і не є поломкою або дефектом. Через деякий час запах зникне.

ПРОГРАМА «РИС-КРУПИ»

Для приготування різних сортів рису для гарниру на воді, для приготування в'язких і молочних каш вибирайте інші програми.

1. Відміряйте рис за рецептом. Промийте його до чистої води. Покладіть рис і приправи в чашу, залийте воду в пропорції 1:3 (рис:вода).

Слідкуйте, щоб усі інгредієнти (включаючи рідину) перебували нижче рівня MAX на внутрішній поверхні чаші.

Ви також можете використовувати свій рецепт приготування рису, дотримуючись запропонованої послідовності дій.

2. Вставте чашу в корпус. Злегка поверніть проти годинникової стрілки, переконайтесь, що чаша стикається з нагрівальним елементом.

3. Закрийте кришку до клацання. Якщо кришка буде закрита нещільно, то програма не працюватиме коректно.

4. Підключіть прилад до електромережі.



model
RMC505-W / B

ПРИГОТУВАННЯ СТРАВ У МУЛЬТИВАРЦІ

5. Кнопкою ВИБІР ПРОГРАМИ встановіть програму РИС-КРУПИ.

6. Встановіть час приготування.

Автоматичний час приготування: 55 хвилин.

При необхідності Ви можете змінити його в межах 5-99 хвилин, натискаючи на кнопку ЧАС ПРИГОТУВАННЯ.

7. Натисніть на кнопку СТАРТ. Мультиварка почне роботу.

Для переривання процесу приготування на будь-якому етапі натисніть кнопку ПІДТРИМАННЯ ТЕПЛА / СКАСУВАННЯ.

ПРИМІТКА: Фактичний час приготування залежить від температури продуктів та їх кількості. Попередній нагрів перед стартом програми може займати значний час (про роботу мультиварки свідчитимуть миготливі символи на дисплеї). Старт обраної програми супроводжується появою на дисплеї таймера зворотного відліку часу.

8. По закінченні приготування пролунає звуковий сигнал, і мультиварка перейде в режим підтримки тепла готових страв: індикатор РИС-КРУПИ згасне, почне блимати індикатор підтримки тепла, на дисплеї при цьому з'являться символи "bb".

Натисніть на кнопку ПІДТРИМАННЯ ТЕПЛА / СКАСУВАННЯ, щоб вимкнути підігрів, і відкрийте кришку.

Не рекомендуємо залишати продукти в режимі підтримки тепла надовго, щоб уникнути їх пересушування і псування.

9. Відключіть прилад від мережі живлення.



model
RMC505-W / B

ПРИГОТУВАННЯ СТРАВ У МУЛЬТИВАРЦІ

ПРОГРАМА «ПЛОВ»

Призначена для приготування різних видів пловів.

1. Відміряйте рис за рецептом, промийте до чистої води. Покладіть в чашу мультиварки інгредієнти відповідно до рекомендацій:

На 260 г рису:

- 60 г рослинної олії
- 400-500 г м'яса (баранини або свинини)
- 150 г цибулі
- 150 г моркви
- 650 мл води або бульйону
- сіль і спеції за смаком

Ви можете використовувати свій рецепт приготування, дотримуючись послідовності дій та рекомендацій за кількістю.

Слідкуйте, щоб усі інгредієнти (включаючи рідину) перебували нижче рівня MAX на внутрішній поверхні чаші.

2. Вставте чашу в корпус. Злегка поверніть її проти годинникової стрілки, переконайтесь, що чаша стикається з нагрівальним елементом.

3. Закрийте кришку до клацання. Якщо кришка буде закрита нещільно, то програма не працюватиме коректно.

4. Підключіть прилад до мережі живлення.

5. Кнопкою ВИБІР ПРОГРАМИ встановіть програму ПЛОВ.

6. Встановіть час приготування.

Автоматичний час приготування: 60 хвилин.

При необхідності Ви можете змінити його в межах 5-99 хвилин, натисканням на кнопку ЧАС ПРИГОТУВАННЯ.

7. Натисніть на кнопку СТАРТ. Мультиварка почне роботу.



model
RMC505-W / B

ПРИГОТУВАННЯ СТРАВ У МУЛЬТИВАРЦІ

Для переривання процесу приготування на будь-якому етапі натисніть кнопку ПІДТРИМАННЯ ТЕПЛА / СКАСУВАННЯ.

ПРИМІТКА: Фактичний час приготування залежить від температури продуктів та їх кількості. Попередній нагрів перед стартом програми може займати значний час (про роботу мультиварки свідчитимуть миготливі символи на дисплеї). Старт обраної програми супроводжується появою на дисплеї таймера зворотного відліку часу.

8. По закінченні приготування пролунає звуковий сигнал, і мультиварка перейде в режим підтримки тепла готових страв: індикатор ПЛОВ згасне, почне блимати індикатор підтримки тепла, на дисплеї при цьому з'являться символи "bb".

Натисніть на кнопку ПІДТРИМАННЯ ТЕПЛА / СКАСУВАННЯ, щоб вимкнути підігрів, і відкрийте кришку.

Не рекомендуємо залишати продукти в режимі підтримки тепла надовго, щоб уникнути їх пересушування і псування.

9. Відключіть прилад від мережі живлення.

ПРОГРАМА «СМАЖЕННЯ»

Призначена для приготування страв у фритюрі або швидкого обжарювання в рослинному маслі.

УВАГА! Адекватна робота програми можлива тільки при використанні достатньої кількості масла! Переконливо просимо Вас враховувати це під час приготування.

ПРИГОТУВАННЯ У ФРИТЮРІ:

1. Налийте в чашу мультиварки близько 500 мл рослинного масла і помістіть продукти для приготування.



model
RMC505-W / B

ПРИГОТУВАННЯ СТРАВ У МУЛЬТИВАРЦІ

2. Вставте чашу в корпус. Злегка поверніть проти годинникової стрілки, переконайтесь, що чаша стикається з нагрівальним елементом.

3. Закрийте кришку до клацання.

4. Підключіть мультиварку до мережі живлення.

5. Кнопкою ВИБІР ПРОГРАМИ встановіть програму СМАЖЕННЯ.

6. Встановіть час приготування.

Автоматичний час приготування: 15 хвилин.

При необхідності Ви можете змінити його в межах 5-99 хвилин, натисканням на кнопку ЧАС ПРИГОТУВАННЯ.

7. Натисніть на кнопку СТАРТ. Мультиварка почне роботу.

Для переривання процесу приготування на будь-якому етапі натисніть кнопку ПІДТРИМАННЯ ТЕПЛА / СКАСУВАННЯ.

ПРИМІТКА: Фактичний час приготування залежить від температури продуктів та їх кількості. Попередній нагрів перед стартом програми може займати значний час (про роботу мультиварки свідчитимуть миготливі символи на дисплеї). Старт обраної програми супроводжується появою на дисплеї таймера зворотного відліку часу.

8. По закінченні процесу приготування прозвучить звуковий сигнал, і мультиварка автоматично перейде в режим підтримки тепла готових страв: індикатор СМАЖЕННЯ згасне, почне блимати індикатор підтримки тепла, на дисплеї з'являться символи "bb".

Натисніть на кнопку ПІДТРИМАННЯ ТЕПЛА / СКАСУВАННЯ, щоб вимкнути підігрів, і відкрийте кришку.

Не рекомендуємо залишати продукти в режимі підтримки тепла надовго, щоб уникнути їх пересушування і псування. **УВАГА!** Будьте акуратні при витяганні готової страви! Використовуйте кухонні



model
RMC505-W / B

ПРИГОТУВАННЯ СТРАВ У МУЛЬТИВАРЦІ

рукавиці або прихватки.

9. Відключіть прилад від мережі живлення.

ШВИДКЕ ОБСМАЖУВАННЯ

1. Налийте в чашу мультиварки рослинне масло і покладіть продукти, які хочете обсмажити.
2. Вставте чашу в корпус. Злегка поверніть її проти годинникової стрілки, переконайтеся, що чаша стикається з нагрівальним елементом.
3. Закрийте кришку до клацання або залиште прочиненою.
4. Підключіть мультиварку до мережі живлення.
5. Кнопкою ВИБІР ПРОГРАМИ встановіть програму СМАЖЕННЯ.
6. Встановіть час приготування.

Автоматичний час приготування: 15 хвилин.

При необхідності Ви можете змінити його в межах 5-99 хвилин, натисканням на кнопку ЧАС ПРИГОТУВАННЯ.

7. Натисніть на кнопку СТАРТ. Мультиварка почне роботу.

Для скасування натисніть на кнопку ПІДТРИМАННЯ ТЕПЛА / СКАСУВАННЯ.

ПРИМІТКА: Фактичний час приготування залежить від температури продуктів та їх кількості. Попередній нагрів мультиварки безпосередньо перед стартом програми приготування може займати значний час (про роботу мультиварки свідчитимуть миготливі символи на дисплеї). Старт обраної програми приготування супроводжується появою на дисплеї таймера зворотного відліку часу.

8. По закінченні процесу приготування прозвучить звуковий



model
RMC505-W / B

ПРИГОТУВАННЯ СТРАВ У МУЛЬТИВАРЦІ

сигнал, і мультиварка автоматично перейде в режим підтримки тепла готових страв: індикатор СМАЖЕННЯ згасне, почне блимати індикатор підтримки тепла, на дисплеї з'являться символи "bb".

Натисніть на кнопку ПІДТРИМАННЯ ТЕПЛА / СКАСУВАННЯ, щоб вимкнути підігрів, і відкрийте кришку.

Не рекомендуємо залишати продукти в режимі підтримки тепла надовго, щоб уникнути їх пересушування і псування.

9. Відключіть прилад від мережі живлення.

ПРОГРАМА «МОЛОЧНА КАША»

Для приготування молочних каш із різних круп.

1. Відміряйте крупу за рецептом. Промийте її до чистої води.

Покладіть всі інгредієнти в чашу відповідно рекомендаціям.

Мірна чашка, що входить до комплекту:

100 г крупи 3/4 мірної чашки

130 г крупи 1 повна мірна чашка

180 г крупи 1 1/3 мірної чашки

Продукт	Пшоно рідке / в'язке	Вівсяна крупа рідка / в'язка	Рис круглий рідкий / в'язкий
Крупа	100 г / 130 г	100 г / 130 г	130 г / 180 г
Молоко	500 мл	500 мл	500 мл
Цукор	2 ч. л.	2 ч. л.	2,5 ч. л.
Сіль	1 ч. л.	3/4 ч. л.	1,5 ч. л.
Масло вершкове	2 ст. л.	2 ст. л.	2 ст. л.



model
RMC505-W / B

ПРИГОТУВАННЯ СТРАВ У МУЛЬТИВАРЦІ

Ви також можете використовувати свій рецепт приготування молочної каші, дотримуючись запропонованої послідовності дій та рекомендацій за кількістю.

Слідкуйте, щоб усі інгредієнти (включаючи рідину) перебували нижче рівня MAX на внутрішній поверхні чаші.

2. Вставте чашу в корпус. Злегка поверніть її проти годинникової стрілки, переконайтеся, що чаша стикається з нагрівальним елементом.

3. Закрийте кришку до клацання. Якщо кришка буде закрита нещільно, то програма з приготування не працюватиме коректно.

4. Підключіть прилад до мережі живлення.

5. Кнопкою ВИБІР ПРОГРАМИ встановіть режим МОЛОЧНА КАША.

6. Встановіть час приготування.

Автоматичний час приготування: 45 хвилин.

Ви можете змінити його в межах 5-99 хвилин, натисканням на кнопку ЧАС ПРИГОТУВАННЯ.

7. Натисніть на кнопку СТАРТ. Мультиварка почне роботу.

Для переривання процесу приготування на будь-якому етапі натисніть на кнопку ПІДТРИМАННЯ ТЕПЛА / СКАСУВАННЯ.

ПРИМІТКА: Фактичний час приготування залежить від температури продуктів та їх кількості. Попередній нагрів перед стартом програми може займати значний час (про роботу мультиварки свідчитимуть миготливі символи на дисплеї). Старт обраної програми супроводжується появою на дисплеї таймера зворотного відліку часу.

8. По закінченні процесу приготування пролунає звуковий сигнал, і мультиварка автоматично переключиться в режим підтримки тепла: індикатор МОЛОЧНА КАША згасне, почне блимати



model
RMC505-W / B

ПРИГОТУВАННЯ СТРАВ У МУЛЬТИВАРЦІ

індикатор підтримки тепла, на дисплеї з'являться символи bb. Натисніть на кнопку ПІДТРИМАННЯ ТЕПЛА / СКАСУВАННЯ, щоб вимкнути підігрів, і відкрийте кришку.

Не рекомендуємо залишати продукти в режимі підтримки тепла надовго, щоб уникнути їх пересушування і псування.

9. Відключіть прилад від мережі живлення.

ПРОГРАМА «ГРЕЧКА»

Для приготування гречаної і других видів каш.

1. Відміряйте крупу за рецептом. Промийте її до чистої води.

Покладіть всі інгредієнти в чашу відповідно до рекомендацій.

Вид крупи	2 чашки	4 чашки	6 чашок	8 чашок
Гречана	600 мл	1200 мл	1750 мл	2350 мл
Рис круглий	650 мл	1250 мл	1900 мл	2450 мл
Перлова	700 мл	1300 мл	2000 мл	2550 мл

Мірна чашка, що входить до комплекту:

130 г крупи 1 повна мірна чашка

180 мл води 1 мірна чашка

Ви також можете використовувати свій рецепт каші, дотримуючись послідовності дій та рекомендацій за кількістю.

Слідкуйте, щоб усі інгредієнти (включаючи рідину) перебували нижче рівня MAX на внутрішній поверхні чаші.

2. Вставте чашу в корпус. Злегка поверніть її проти годинникової стрілки, переконайтеся, що чаша стикається з нагрівальним елементом.



model
RMC505-W / B

ПРИГОТУВАННЯ СТРАВ У МУЛЬТИВАРЦІ

3. Закрийте кришку до клацання. Якщо кришка буде закрита нещільно, то програма з приготування не працюватиме коректно.

4. Підключіть прилад до мережі живлення.

5. Кнопкою ВИБІР ПРОГРАМИ встановіть програму ГРЕЧКА.

6. Встановіть час приготування.

Автоматичний час приготування: 45 хвилин.

Ви можете змінити його в межах 5-99 хвилин, натисканням на кнопку ЧАС ПРИГОТУВАННЯ.

7. Натисніть на кнопку СТАРТ. Мультиварка почне роботу.

Щоб перервати процес приготування, натисніть на кнопку ПІДТРИМАННЯ ТЕПЛА / СКАСУВАННЯ.

ПРИМІТКА: Фактичний час приготування залежить від температури продуктів та їх кількості. Попередній нагрів перед стартом програми може займати значний час (про роботу мультиварки свідчитимуть миготливі символи на дисплеї). Старт обраної програми супроводжується появою на дисплеї таймера зворотного відліку часу.

8. По закінченні процесу приготування пролунає звуковий сигнал, і мультиварка автоматично переключиться в режим підтримки тепла готових страв: індикатор ГРЕЧКА згасне, почне блимати індикатор підтримки тепла, на дисплеї з'являться символи bb.

Натисніть на кнопку ПІДТРИМАННЯ ТЕПЛА / СКАСУВАННЯ, щоб вимкнути підігрів, і відкрийте кришку.

Не рекомендуємо залишати продукти в режимі підтримки тепла надовго, щоб уникнути їх пересушування і псування.

9. Відключіть прилад від мережі живлення.

ПРОГРАМА «СУП / ТУШКУВАННЯ»



model
RMC505-W / B

ПРИГОТУВАННЯ СТРАВ У МУЛЬТИВАРЦІ

Призначена для приготування всіляких супів, тушкованих страв і рагу в достатній кількості рідини, а також компотів і напоїв.

1. Відміряйте всі інгредієнти, промийте, наріжте і покладіть у чашу. Слідкуйте, щоб усі інгредієнти (включаючи рідину) перебували нижче рівня MAX на внутрішній поверхні чаші.

2. Вставте чашу в корпус. Злегка поверніть її проти годинникової стрілки, переконайтеся, що чаша стикається з нагрівальним елементом.

3. Закрийте кришку до клацання. Якщо кришка буде закрита нещільно, то програма з приготування не працюватиме коректно.

4. Підключіть прилад до мережі живлення.

5. Кнопкою ВИБІР ПРОГРАМИ встановіть програму СУП / ТУШКУВАННЯ.

6. Встановіть час приготування.

Автоматичний час приготування: 60 хвилин.

Ви можете змінити його в межах 10-180 хвилин натисканням на кнопку ЧАС ПРИГОТУВАННЯ.

7. Натисніть на кнопку СТАРТ. Мультиварка почне роботу.

Для переривання процесу приготування на будь-якому етапі натисніть кнопку ПІДТРИМАННЯ ТЕПЛА / СКАСУВАННЯ.

ПРИМІТКА: Фактичний час приготування залежить від температури продуктів та їх кількості. Попередній нагрів перед стартом програми може займати значний час (про роботу мультиварки свідчитимуть миготливі символи на дисплеї). Старт обраної програми супроводжується появою на дисплеї таймера зворотного відліку часу.

8. По закінченні процесу приготування пролунає звуковий сигнал, і мультиварка автоматично переключиться в режим підтримки



model
RMC505-W / B

ПРИГОТУВАННЯ СТРАВ У МУЛЬТИВАРЦІ

тепла: індикатор СУП / ТУШКУВАННЯ згасне, почне блимати індикатор підтримки тепла, на дисплеї з'являться символи bb. Натисніть на кнопку ПІДТРИМАННЯ ТЕПЛА / СКАСУВАННЯ, щоб вимкнути підігрів, і відкрийте кришку.

Не рекомендуємо залишати продукти в режимі підтримки тепла надовго, щоб уникнути їх пересушування і псування.

9. Відключіть прилад від мережі живлення.

ПРОГРАМА «ВАРКА НА ПАРУ»

Для приготування різних страв на пару, дієтичних страв без використання масла, зі збереженням корисних властивостей продуктів.

1. Налийте в чашу мультиварки 500-550 мл води.

Встановіть контейнер-пароварку в чашу, як показано на малюнку.

2. Підготуйте всі продукти, промийте і наріжте їх.

Рівномірно розкладіть продукти в контейнері-пароварці і вставте чашу в корпус. Злегка поверніть її проти годинникової стрілки, переконайтеся, що чаша стикається з нагрівальним елементом.



3. Закрийте кришку до клацання. Якщо кришка буде закрита нещільно, то програма буде працювати не коректно.

4. Підключіть прилад до мережі живлення.

5. Кнопкою ВИБІР ПРОГРАМИ встановіть режим ВАРКА НА ПАРУ.

6. Встановіть час приготування.

Автоматичний час приготування: 15 хвилин.



model
RMC505-W / B

ПРИГОТУВАННЯ СТРАВ У МУЛЬТИВАРЦІ

Ви можете змінити його в межах 5-99 хвилин, натисканням на кнопку ЧАС ПРИГОТУВАННЯ.

Продукт	Кількість	Об'єм води	Час (хв)
М'ясо та птиця			
Телятина філе	500 г	600 мл	40
Куряче філе	500 г	600 мл	30
Суфле м'ясне	500 г	600 мл	30
Фрикадельки	500 г	600 мл	30
Котлети курячі	500 г	600 мл	30
Манти	500 г	600 мл	40-50
Риба і морепродукти			
Філе риби	500 г	600 мл	30
Овочі			
Картопля ціла	500 г	600 мл	30-40
Картопля молода	500 г	600 мл	30
Морква	500 г	600 мл	30
Буряк	500 г	600 мл	40
Брокколи (морож.)	500 г	600 мл	30
Сир			
Сирний пудинг	500 г	600 мл	40-50

У таблиці наведені загальні рекомендації. Реальний час може відрізнятись від рекомендованих значень залежно від



model
RMC505-W / B

ПРИГОТУВАННЯ СТРАВ У МУЛЬТИВАРЦІ

конкретного виду продукту, а також наданими Вами переваг.

7. Натисніть на кнопку СТАРТ. Мультиварка почне роботу.

Для переривання процесу приготування на будь-якому етапі натисніть на кнопку ПІДТРИМАННЯ ТЕПЛА / СКАСУВАННЯ.

ПРИМІТКА: Фактичний час приготування залежить від температури продуктів та їх кількості. Попередній нагрів перед стартом програми може займати значний час (про роботу мультиварки свідчитимуть миготливі символи на дисплеї). Старт обраної програми супроводжується появою на дисплеї таймера зворотного відліку часу.

8. По закінченні процесу приготування пролунає звуковий сигнал, і мультиварка автоматично переключиться в режим підтримки тепла: індикатор ВАРКА НА ПАРУ згасне, почне блимати індикатор підтримки тепла, на дисплеї з'являться символи bb.

Натисніть на кнопку ПІДТРИМАННЯ ТЕПЛА / СКАСУВАННЯ, щоб вимкнути підігрів, і відкрийте кришку.

Не рекомендуємо залишати продукти в режимі підтримки тепла надовго, щоб уникнути їх пересушування і псування.

9. Відключіть прилад від мережі живлення.

ПРОГРАМА «ЙОГУРТ»

Призначена для приготування домашнього йогурту.

1. Розкладіть сировину для йогурту (100-200 мл натурального йогурту на 1 л молока) по невеликих скляних баночках. У чашу мультиварки налейте невелику кількість води і поставте баночки з сировиною.

2. Вставте чашу в корпус. Злегка поверніть її проти годинникової



model
RMC505-W / B

ПРИГОТУВАННЯ СТРАВ У МУЛЬТИВАРЦІ

стрілки, переконайтеся, що чаша стикається з нагрівальним елементом.

3. Закрийте кришку до клацання. Якщо кришка буде закрита нещільно, то програма з приготування не працюватиме коректно.

4. Підключіть прилад до мережі живлення.

5. Кнопкою ВИБІР ПРОГРАМИ встановіть програму ЙОГУРТ.

6. Встановіть час приготування.

Автоматичний час приготування: 480 хвилин (8 годин).

Ви можете змінити його в межах 360-990 хвилин, натисканням на кнопку ЧАС ПРИГОТУВАННЯ.

7. Натисніть на кнопку СТАРТ. Мультиварка почне роботу.

Для переривання процесу приготування на будь-якому етапі натисніть на кнопку ПІДТРИМАННЯ ТЕПЛА / СКАСУВАННЯ.

8. По закінченні приготування пролунає звуковий сигнал, і мультиварка автоматично переключиться в режим підтримки тепла готових страв: індикатор ЙОГУРТ згасне, почне блимати індикатор підтримки тепла, на дисплеї з'являться символи bb. Натисніть на кнопку ПІДТРИМАННЯ ТЕПЛА / СКАСУВАННЯ, щоб вимкнути підігрів, і відкрийте кришку.

9. Відключіть прилад від мережі живлення.

10. Накрийте скляночки з йогуртом кришечками і приберіть в холодильник для охолодження.

УВАГА! Не рекомендуємо залишати готовий йогурт у режимі підтримки тепла довгий час. Тривалий процес ферментації сприяє появі більш вираженого кислого смаку йогурту.

ПРОГРАМА «ВИПІЧКА»

Для приготування різних бісквітів, пирогів, а також запіканок.



model
RMC505-W / B

ПРИГОТУВАННЯ СТРАВ У МУЛЬТИВАРЦІ

1. Приготуйте тісто відповідно до рецепту. Чашу мультиварки змастіть маслом або жиром. Викладіть тісто в чашу і вирівняйте.
2. Вставте чашу в корпус. Злегка поверніть її проти годинникової стрілки, переконайтеся, що чаша стикається з нагрівальним елементом.
3. Закрийте кришку до клацання. Якщо кришка буде закрита нещільно, то програма з приготування не працюватиме коректно.
4. Підключіть прилад до мережі живлення.
5. Кнопкою ВИБІР ПРОГРАМИ встановіть програму ВИПІЧКА.
6. Встановіть час приготування.

Автоматичний час приготування: 30 хвилин.

Ви можете змінити його в межах 5-99 хвилин, натисканням на кнопку ЧАС ПРИГОТУВАННЯ.

7. Натисніть на кнопку СТАРТ. Мультиварка почне роботу.

Для переривання процесу приготування на будь-якому етапі натисніть на кнопку ПІДТРИМАННЯ ТЕПЛА / СКАСУВАННЯ.

ПРИМІТКА: Фактичний час приготування залежить від температури продуктів та їх кількості. Попередній нагрів перед стартом програми може займати значний час (про роботу мультиварки свідчитимуть миготливі символи на дисплеї). Старт обраної програми супроводжується появою на дисплеї таймера зворотного відліку часу.

8. По закінченні приготування пролунає звуковий сигнал та мультиварка автоматично переключиться в режим підтримки тепла готових страв: індикатор ВИПІЧКА згасне, почне блимати індикатор підтримки тепла, на дисплеї з'являться символи bb. Натисніть на кнопку ПІДТРИМАННЯ ТЕПЛА / СКАСУВАННЯ, щоб вимкнути підігрів, і відкрийте кришку.



model
RMC505-W / B

ПРИГОТУВАННЯ СТРАВ У МУЛЬТИВАРЦІ

Не рекомендуємо залишати продукти в режимі підтримки тепла надовго, щоб уникнути їх пересушування і псування.

9. Відключіть прилад від мережі живлення.

10. Через 2-3 хвилини вийміть чашу з корпусу та вийміть випічку.
УВАГА! Будьте акуратні! Використовуйте кухонні рукавиці або прихватки, щоб вийняти чашу.

ПРИМІТКА: Якщо залишити випічку в чаші на довгий час, властивості випічки можуть погіршатись.

ПРОГРАМА «М'ЯСО»

Призначена для запікання цілих шматків м'яса (не менше 400-500 г) у власному соку або на невеликій кількості олії.

УВАГА! Не додавайте воду в чашу мультиварки при приготуванні в даному режимі. Це викличе некоректну роботу таймера зворотного відліку.

ВАЖЛИВО: Під час приготування м'ясо рекомендується перевертати для отримання рівномірної скоринки.

1. Покладіть м'ясо і приправи в чашу, змащену маслом або жиром.
 2. Вставте чашу в корпус. Злегка поверніть її проти годинникової стрілки, переконайтеся, що чаша стикається з нагрівальним елементом.
 3. Закрийте кришку до клацання. Якщо кришка буде закрита нещільно, то програма з приготування не працюватиме коректно.
 4. Підключіть прилад до мережі живлення.
 5. Кнопкою ВИБІР ПРОГРАМИ встановіть програму М'ЯСО.
 6. Встановіть час приготування.
- Автоматичний час приготування: 40 хвилин.



model
RMC505-W / B

ПРИГОТУВАННЯ СТРАВ У МУЛЬТИВАРЦІ

При необхідності Ви можете змінити його в межах 5-99 хвилин, натисканням на кнопку ЧАС ПРИГОТУВАННЯ.

7. Натисніть на кнопку СТАРТ. Мультиварка почне роботу.

Для переривання процесу приготування на будь-якому етапі натисніть на кнопку ПІДТРИМАННЯ ТЕПЛА / СКАСУВАННЯ.

ПРИМІТКА: Фактичний час приготування залежить від температури продуктів та їх кількості. Попередній нагрів перед стартом програми може займати значний час (про роботу мультиварки свідчитимуть миготливі символи на дисплеї). Старт обраної програми супроводжується появою на дисплеї таймера зворотного відліку часу.

8. По закінченні приготування прозвучить звуковий сигнал та мультиварка автоматично переключиться в режим підтримки тепла: індикатор М'ЯСО згасне, загориться індикатор підтримки тепла, на дисплеї з'являться символи bb.

Натисніть на кнопку ПІДТРИМАННЯ ТЕПЛА / СКАСУВАННЯ, щоб вимкнути підігрів, і відкрийте кришку.

Не рекомендуємо залишати продукти в режимі підтримки тепла надовго, щоб уникнути їх пересушування і псування.

9. Відключіть прилад від мережі живлення.



model
RMC505-W / B

ПРИГОТУВАННЯ СТРАВ У МУЛЬТИВАРЦІ

ФУНКЦІЯ «ПІДТРИМКА ТЕМПЕРАТУРИ»

Функція підтримки температури готових страв включається автоматично по закінченні програми приготування, при цьому почне мигати індикатор підтримки тепла, на дисплеї будуть відображатися символи bb.

Для відключення функції підтримки тепла натисніть на кнопку ПІДТРИМАННЯ ТЕПЛА / СКАСУВАННЯ.

УВАГА! Незважаючи на те, що режим підтримки температури розрахований на 12 годин і більше, не рекомендується залишати їжу в цьому режимі надовго, це може призвести до пересушування продукту.

ФУНКЦІЯ «ВІДТЕРМІНУВАННЯ»

У мультиварці передбачена функція відстрочки старту, яка дозволяє запустити програму приготування через заданий час.

1. Встановіть чашу з інгредієнтами в корпус мультиварки.
2. Кнопкою ВИБІР ПРОГРАМИ встановіть необхідну програму приготування.
3. Встановіть час готування у відповідності з інструкцією до вибраної програми приготування.
4. Натисніть кнопку відтермінування.
5. Кнопкою ЧАС ПРИГОТУВАННЯ встановіть необхідний час відстрочки. Одноразове натиснення на кнопку встановлює хвилини (кожне натискання додає 10 хвилин до часу приготування), натиснення і утримання кнопки дозволяє виставити години.
6. Натисніть кнопку СТАРТ. На дисплеї з'явиться таймер зворотного відліку. Як тільки час відтермінування закінчиться, запуститься обрана програма приготування.



model
RMC505-W / B

ЧИЩЕННЯ І ДОГЛЯД

Перш, ніж приступати до очищення приладу, переконайтеся, що він відключений від мережі і повністю охолонув.

ОЧИЩЕННЯ КОРПУСУ ПРИЛАДУ

Очищайте корпус приладу в міру необхідності, при цьому використовуйте чисту теплу воду і м'яку тканину, не використовуйте абразивні миючі засоби та засоби для миття посуду.

ОЧИЩЕННЯ ЧАШІ

Повністю очищайте чашу після кожного використання. Використовуйте при цьому засіб для миття посуду і м'яку тканину, не використовуйте абразивні миючі засоби. По закінченні очищення протріть зовнішню поверхню чаші насухо.

ОЧИЩЕННЯ КОНДЕНСАТОРА

Конденсатор призначений для збору крапель конденсату при відкриванні кришки, знімайте і промивайте його після кожного використання.



ОЧИЩЕННЯ КЛАПАНА ВИПУСКУ ПАРИ

Очищення випускного клапана необхідно проводити кожного разу після використання приладу.

1. Акуратно зніміть випускний клапан, як показано на малюнку. Не застосовуйте значного зусилля!

2. Повністю розберіть клапан і ретельно промийте його під проточною водою, після чого ретельно просушіть, зберіть в зворотній послідовності і встановіть на місце.





model
RMC505-W / B

ЧИЩЕННЯ І ДОГЛЯД

РЕКОМЕНДАЦІЇ З ВИКОРИСТАННЯ ЗЙОМНОЇ ЧАШІ

- Щоб уникнути пошкодження внутрішнього антипригарного покриття чаші, використовуйте для помішування і вилучення продуктів тільки дерев'яне, силіконове або пластикове кухонне приладдя.
- Ні в якому разі не розрізайте страву всередині зйомної чаші!
- Уникайте перепадів температур при користуванні чашею (не кладіть гарячу чашу в холодну воду, не наливайте холодну воду в порожню нагріту чашу).
- Не наливайте в зйомну чашу оцет, оскільки це може пошкодити антипригарне покриття.
- Зйомна чаша може поміняти колір в процесі експлуатації внаслідок контакту з водою та м'якими засобами – це нормальне явище, що не позначається на функціональності і безпеці подальшої експлуатації чаші.



model
RMC505-W / B

ТЕХНІЧНІ ХАРАКТЕРИСТИКИ

ПОТУЖНІСТЬ: 900 Вт

ОБСЯГ ЗЙОМНОЇ ЧАШІ: 5 л

ПАРАМЕТРИ ЖИВЛЕННЯ: 220-240 В ~ 50/60 Гц

УВАГА! Всі матеріали даного керівництва були ретельно перевірені. При виявленні помилок, опущень і невідповідностей компанія залишає за собою право остаточного трактування. Дизайн і характеристики приладу можуть бути змінені без попереднього повідомлення. Перед придбанням ознайомтеся з фактичними характеристиками виробу.

Термін служби товару не менше 2-х років при дотриманні умов експлуатації.



По закінченні терміну експлуатації електроприладу не викидайте його разом із звичайними побутовими відходами, а передайте в офіційний пункт збору на утилізацію. Таким чином Ви допоможете зберегти навколишнє середовище.



model
RMC505-W / B

ПЕРЕД ЗВЕРНЕННЯМ ДО СЕРВІС-ЦЕНТРУ

КОДИ ПОМИЛОК		
КОД ПОМИЛКИ	ОПИС ПОМИЛКИ	УСУНЕННЯ ПОМИЛКИ
E1-E4	Системна помилка, можливий вихід з ладу електронної плати або нагрівального елемента, або нещільно закрита кришка.	Щільно закрийте кришку. Якщо проблема не усувається, зверніться до авторизованого сервісного центру.
E5	Спрацював автоматичний захист від перегріву, вся рідина в чаші википіла або прилад був включений з порожньою чашею.	Не вмикайте прилад з порожньою чашею! Відключіть прилад від мережі, дайте охолонути протягом 10-15 хвилин, після чого долийте в чашу воду / бульйон і продовжуйте приготування.
ЗАГАЛЬНІ МОЖЛИВІ ПРОБЛЕМИ		
Проблема	Можлива причина	Усування неполадки
Мультиварка не включається	Немає напруги в мережі	Перевірте наявність напруги в мережі
	Немає напруги в мережі	Перевірте наявність напруги в мережі
Страва готується дуже довго	Між чашею і нагрівальним елементом потрапив сторонній предмет	Видаліть сторонній предмет
	Чаша в корпусі мультиварки встановлена з перекосом	Встановлюйте чашу в корпус рівно, без перекосів.
	Нагрівальний елемент забруднений	Відключіть прилад від мережі, дайте йому охолонути. Очистіть нагрівальний елемент від забруднень



model
RMC505-W / B

ПЕРЕД ЗВЕРНЕННЯМ ДО СЕРВІС-ЦЕНТРУ

ПРОБЛЕМИ ПРИ ПРИГОТУВАННІ СТРАВ З КРУПИ								
ПРИЧИНИ	ПРОБЛЕМИ ПІД ЧАС ПРИГОТУВАННЯ					ПРОБЛЕМИ В РЕЖИМІ «ПІДІГРІВ»		
	ЖОВТА КРУПА	КРУПА ВИХОДИТЬ НЕДОВАРЕНОЮ	КРУПА ЗНАДАТО М'ЯКА, ПЕРЕВАРЕНА	ПРИГОРИЛА КАША НА ДНІ ЧАШІ	ВОДА ПЕРЕЛИВАЄТЬСЯ ПІД ЧАС РОБОТИ	КРУПА ПОМІНЯЛА КОЛІР ПІД ЧАС ПРИГОТУВАННЯ	ЗАТХЛИЙ ЗАПАХ ЇЖІ	ЇЖА ПЕРЕСУШИВАЄТЬСЯ
Неправильні пропорції води і крупи, невірний тип крупи	•	•	•	•	•			•
Погано промита крупа				•	•	•		
Сторонній предмет між чашею і нагрівачем	•	•	•		•	•	•	
Готування з великою кількістю масла	•	•				•		
Невірна кількість води	•		•					
Кришка нещільно закрита						•	•	•
Погано вимита чаша						•	•	
ВІДС'ЄДНАТИ ДРТ І ПЕРЕВІРТЕ НАЯВНІСТЬ НАПРУГИ У РОЗЕТЦІ								
ВИНИКНЕННЯ СТОРОННІХ ЗВУКІВ МОЖЛИВО ПІД ЧАС ПРИГОТУВАННЯ ІЗ ЗАМОРОЖЕНИХ ПРОДУКТІВ АБО ВИКЛИКАНІ ВОЛОГИ НА ДНІ ЧАШІ								



model
RMC505-W / B

ПЕРЕД ЗВЕРНЕННЯМ ДО СЕРВІС-ЦЕНТРУ

ПРОБЛЕМИ ПРИ ВИПІЦЦІ									
ПРИЧИНИ	ПРОБЛЕМИ ПІД ЧАС ПРИГОТУВАННЯ							НЕМАЄ НАПРУГИ	СТОРОННІ ЗВУКИ
	ТІСТО НЕ СПЕКЛОСЯ	ТІСТО НЕ ДОПЕКЛОСЬ	ВИПІЧКА СИРА	ПРИГОРИЛО ТІСТО НА ДНІ ЧАШІ	ВИПІЧКА ПІДГОРАЄ	ВИПІЧКА НЕ ПІДНЯЛАСЯ	ВИПІЧКА РИХЛА		
Занадто багато тіста в чаші	•	•						ВІДСІДНАТИ ДРІТ І ПЕРЕВІРТЕ НАЯВНІСТЬ НАПРУГИ У РОЗЕТЦІ	ВИНИКНЕННЯ СТОРОННІХ ЗВУКІВ МОЖЛИВО ПІД ЧАС ПРИГОТУВАННЯ ІЗ ЗАМОРОЖЕНИХ ПРОДУКТІВ АБО ВИКЛИКАННІ ВОЛОГОЮ НА ДНІ ЧАШІ
Занадто мало тіста в чаші				•	•				
Використовується невідповідна суміш для кексу або інгредієнти не зазначені в рецептах	•	•	•						
Використовується суміш для кексу з зайвим вмістом шоколаду, цукру чи фруктів	•	•		•	•				
Кекс тріснув під час приготування	•	•				•			
Сторонній предмет між чашею і нагрівачем	•	•	•		•				
Дно каstrулі не змазано маслом або маргарином				•					
Готовий кекс занадто довго тримали в чаші			•		•				
Неправильне або занадто довге вимішування						•	•		
Невірна кількість інгредієнтів						•	•		



model
RMC505-W / B

УМОВИ ГАРАНТІЙНОГО ОБСЛУГОВУВАННЯ

ШАНОВНИЙ ПОКУПЕЦЬ!

Компанія Rotex висловлює подяку за Ваш вибір і гарантує високу якість та бездоганне функціонування придбаного Вами виробу при дотриманні правил його експлуатації. Термін гарантії на всі вироби – 24 місяці з дня придбання. Даним гарантійним талоном Rotex підтверджує справність даного виробу і бере на себе зобов'язання щодо безкоштовного усунення всіх несправностей, що виникли з вини виробника. Гарантійний ремонт може бути проведений у авторизованому сервісному центрі на території України.

УМОВИ ГАРАНТІЇ:

1. Справжня гарантія має силу при дотриманні наступних умов:
 - правильне і чітке заповнення гарантійного талона із зазначенням найменування моделі, її серійного номера, дати продажу і печатки фірми-продавця у гарантійному талоні і відривних купонах;
 - наявність оригіналу квитанції (чека), що містить дату покупки.
2. Rotex залишає за собою право на відмову в гарантійному обслуговуванні у випадку ненадання вищезгаданих документів або якщо інформація в них буде неповною, нерозбірливою, суперечливою.
3. Гарантія не включає періодичне обслуговування, встановлення, налаштування виробу вдома у власника.
4. Не підлягають гарантійному ремонту вироби з дефектами, що виникли унаслідок:
 - механічних пошкоджень;
 - недотримання умов експлуатації або помилкових дій власника;



model
RMC505-W / B

УМОВИ ГАРАНТІЙНОГО ОБСЛУГОВУВАННЯ

- неправильного встановлення, транспортування;
- стихійних лих (блискавка, пожежа, повінь і т.п.), а також інших причин, що знаходяться поза контролем продавця і виробника;
- попадання всередину виробу сторонніх предметів, рідин, комах;
- ремонту або внесення конструктивних змін неуповноваженими особами;
- використання приладу в професійних цілях;
- відхилень від Державних технічних стандартів електричних мереж, телекомунікаційних і кабельних мереж;
- при виході з ладу деталей, що мають обмежений термін служби.

5. Справжня гарантія не обмежує законних прав споживача, наданих йому чинним законодавством.



model
RMC505-W / B

ГАРАНТІЙНІ ЗОБОВ'ЯЗАННЯ

Даний виріб призначений тільки для побутового застосування!

I. ТЕРМІН ГАРАНТІЇ ЯКОСТІ І ВІДПОВІДНОСТІ ЗАЯВЛЕНОМУ ТЕХНІЧНОМУ СТАНУ СКЛАДАЄ:

- 1) На виріб – 24 місяці з дня його продажу (підтверджується товарним чеком);
- 2) На замінені після закінчення гарантійного терміну вузли, агрегати і запасні частини – 30 днів з дня їх установки у виріб (підтверджується в гарантійному талоні відповідною відміткою з круглою печаткою сервісного підприємства).
- 3) При обміні товару на аналогічну модель у гарантійному талоні вписується дата продажу товару та дата ремонту товару шляхом обміну.

II. ВИМОГИ ДО ПРЕТЕНЗІЇ.

З метою посилення відповідальності експертів за висновок, претензії щодо якості виробу і його технічного стану приймаються тільки в уповноважених сервісних підприємствах, а також у сервісних відділах роздрібною торгівельної мережі, де був придбаний виріб.

III. ПРОВЕДЕННЯ ГАРАНТІЙНОГО РЕМОНТУ:

- 1) Гарантійний ремонт виробу здійснюється уповноваженим сервісним підприємством.
- 2) У разі проведення гарантійного ремонту гарантійний термін на сам виріб і його комплектуючі частини, які не були замінені при ремонті, продовжується на термін перебування виробу у ремонті.



model
RMC505-W / B

ГАРАНТІЙНІ ЗОБОВ'ЯЗАННЯ

IV. ВАЖЛИВО! ГАРАНТІЯ НА ВИРІБ ВТРАЧАЄ СИЛУ У РАЗІ, КОЛИ:

- 1) Виріб не має цього гарантійного талона.
- 2) Гарантійний талон заповнений частково або неправильно і/або з виправленнями без їх підтвердження Продавцем;
- 3) Серійний номер на виробі видалений або пошкоджений, якщо він там був передбачений і раніше був записаний до гарантійного талону.
- 4) Ремонтні роботи проведені сервісним підприємством, не уповноваженим на даний вид діяльності (підтверджується Договором або одноразовою угодою).
- 5) Без узгодження з Продавцем до виробу внесені конструктивні зміни (підтверджується експертним висновком).

V. ГАРАНТІЯ НА ВІДПОВІДНІСТЬ ВИРОБУ ЯКОСТІ НЕ РОЗПОВСЮДЖУЄТЬСЯ НА ВИПАДКИ, КОЛИ НЕСПРАВНОСТІ ВИРОБУ БУЛИ ВИКЛИКАНІ:

- недбалім поводженням з ним і неправильною його експлуатацією (наприклад – експлуатація в умовах «не побутового характеру», де використання виробу непридатне через зміну його статусу як «прилад побутового призначення»; експлуатація з порушенням вимог загально прийнятих правил безпеки при експлуатації електричних приладів, недотриманням інструкції по монтажу і експлуатації, і т.д.);
- неправильними монтажними і/або пусконаладжувальними роботами;



model
RMC505-W / B

ГАРАНТІЙНІ ЗОБОВ'ЯЗАННЯ

- транспортними та механічними пошкодженнями;
- використанням неякісних або невідповідних витратних матеріалів;
- підключенням виробу до комунікацій і систем (електроживлення), не відповідним вимогам національних Державних стандартів;
- природними явищами, стихійними лихами, пожежею і т.д.;
- попаданням у виріб сторонніх предметів, речовин, рідин, тварин, комах і таке ін.

VI. НА КОРИСТЬ ВАШОЇ ВЛАСНОЇ БЕЗПЕКИ!!!

Ремонт і обслуговування виробу повинні здійснюватися тільки фахівцями сервісних центрів, навченими і атестованими на проведення подібних робіт. Будь ласка, запитуйте у Продавця інформацію про найближчий сервісний центр, уповноважений на проведення монтажних і/або пусконаладжувальних робіт.

Адреси і телефони додаткових уповноважених Дистриб'ютором сервісних центрів ви зможете дізнатися у вашого Продавця.



model
RMC505-W / B

СЕРВИСНІ ЦЕНТРИ

ГОРОД	НАЗВАННЯ СЦ	АДРЕС	ТЕЛЕФОН
Винница	СЦ Специалист	ул. Порика, 1	(0432)57-91-91, 50-91-91
Днепродзержинск	"Росток"	пр. Ленина, 66	(0569)535480
Днепропетровск	УСЦ "ДИНЭК"	ул. Олеся Гончара д. 6, вход со стороны улицы Шевченко	(056)735-63-28, (056)735-63-25
Днепропетровск	СЦ "УНИВЕРСАЛ СЕРВИС"	ул. Короткая, 41А	(056)790-04-60
Донецк	СЦ «Восток-Сервис»	ул. Жмуры 1	(066)5082652, (095)7617000
Дружковка	СЦ "Элма-сервис"	ул. Энгельса, 120	(06267)3-48-41
Евпатория	ООО "НК-Центр"	пр. Победы, 67	(06569)4-47-74
Житомир	СЦ "Слава-сервис"	ул. Б. Бердичевская, 67	8(0412) 46-48-64
Запорожье	СЦ "Альфатехноцентр"	ул. Дзержинского, 83	(061) 212-03-03, 212-06-08
Ивано-Франковск	СЦ "Мегастайл"	ул. Независимости, 179Б	(0342) 77-33-22, 72-27-22
Ильичевск	СЦ "Бытрадиотехника"	ул. Данченко, 14	(04868)64189
Киев	"АМАТИ-СЕРВИС"	ул. Бориспольская, 9, корп. 57	369-50-01, 369-50-30
Кировоград	СЦ "Оптрон"	пр. Коммунистический, 1	(0522) 24-96-47, факс 24-45-22
Коломыя	СЦ "Погляд"	ул. Бандеры 73/2	(8034)33-728-17
Константиновка	СЦ "Элма-сервис"	ул. Белоусова, 2а	(06272)4-13-02
Коростень	СЦ "Авторитет"	ул. Кирова, 28	(04142)9-23-11, факс 5-06-27
Краматорск	СЦ "Элма-сервис"	бул. Краматорский, 3	(06264)5-93-89, 5-90-07
Красный лиман	СЦ "Элма-сервис"	ул. Пушкина, 4а	(06261)4-17-52
Кременчуг	СЦ "ЭкоСан"	ул. Советская, д. 44, оф. 1	(05366) 3-91-92



model
RMC505-W / B

СЕРВИСНІ ЦЕНТРИ

Лубны, Полтавская обл-ть	СЦ "ДП Адамант-Лубны"	ул. Советская, 42/1	(805361)70-410
Луганск	СЦ "Восточный"	ул. Ломоносова, 96ж	(0642)33-11-86, 33-02-42
Луцк	СЦ "Ваш мастер"	пр. Победы, 22	(03322) 3-01-03, факс 78-54-65
Львов	СЦ "Миллениум"	ул. Ген. Курмановича, 9	(032) 267-07-10, факс 267-63-26
Львов	СЦ "РОСімпекс"	ул. Шараневича, 28	(032) 239-51-52
Николаев	СЦ "Мастер"	ул. пр-т Ленина 2	(0512) 34-31-54, факс 44-12-01
Новая Каховка	СЦ "Электрон"	ул. Горького 48 - мелкая бытовая техника. ул. Щорса 33-А - крупная бытовая техника	(05549) 7-83-98
Новая Каховка	"Сервис Плюс"	ул. Парижской Коммуны 2-Л, ТЦ "Партнер"	(095)204-63-59, (066)119-05-86, (096)883-97-53
Умань	"ЦСО Электрон-Сервис"	ул. Ленинской Искры, д. 1/24	(04744) 4-66-14, 4-61-34
Одесса	СЦ "Профи"	просп. Маршала Жукова, 4/7	(048)784-08-37, 798-82-60
Одесса	СЦ "Аврора"	ул. Дальницкая 46	(0482) 326 303
Полтава	"АМАТИ-СЕРВИС"	Полтава ул Зеньковская 21	(0532)690946
Прилуки	"АМАТИ-СЕРВИС"	Прилуки Киевская 371-А	(04637)53982
Ровно	СЦ "ДП Адамант-Ровно"	ул. Видинская, 10	(80362)45-00-42
Севастополь	СЦ "Диадема"	ул. Пожарова, 26 б	(0692)55-56-43, 55-52-25, 55-04-23, 45-36-99
Севастополь	"АМАТИ-СЕРВИС"	Севастополь ул. Большая морская 33	(050)0775899
Симферополь	СЦ "Телемир-сервис"	ул. Ковыльная, 72	(0652)69-07-78



model
RMC505-W / B

СЕРВИСНІ ЦЕНТРИ

Симферополь	ООО "НК-Центр"	ул. Некрасова, 17/1	(0652) 522-771
Славянск	СЦ "Элма-сервис"	ул. Свободы, 5	(06262)2-86-20
Смела	СЦ "Ласк-Сервис"	ул. Мичурина. 32	(04733) 4-61-82, (04733) 4-31-35
Сумы	СЦ "Эльф"	ул. Петропавловская, 86/1	(542)210-679, 650-340, 655-510
Сумы	СЦ "SLT-Service"	ул. Кооперативная, д. 7а	(0542) 781-013
Тернополь	СЦ "Радио-сервис"	ул. Киевская, 2, дом біта "Сонячний" 2-этаж	(0352)26-76-26
Ужгород	СЦ "Миллениум"	ул. Гагарина, 101	(031) 266-12-97
Ужгород	СЦ "Ремонт домашней техники"	ул. Легоцкого, д. 3/2	(031) 2-654-266
Феодосия	ООО "НК-Центр"	ул. Симферопольское шоссе, 44	(06562)9-10-81
Харьков	СЦ "Диса-сервис"	ул. Тобольская 69, вход со стороны ул. 23 Августа, 64	(057)343-96-06
Херсон	СЦ "Дисплей-плюс"	ул. Рабочая, 66	(0552) 48-57-77, факс 49-01-52
Херсон	СЦ "Радио"	ул. Советская, 23	(0552) 26-44-79, 22-57-30, 22-61-21
Хмельницкий	СЦ "Юс-Сервіс"	ул. Проскуровского Подполя, 117	(382) 70-03-32
Черкассы	СЦ "Фабрика бытового сервиса"	бул. Шевченко, д. 320	(0472)383124, (067)4024372, (093)4283428
Чернигов	СЦ "Вена-сервис"	ул. Проектная 1	(0462) 60-15-85
Черновцы	СЦ "Электросервис" (СПД Блошко Е. И)	ул. Л. Кобылицы, 105	(0372)55-48-69, (0372)90-13-11, (050)434-55-29, (094)991-33-11



model
RMC505-W / B

ГАРАНТІЙНИЙ КУПОН

Артикул

Серійний номер

Дата продажу

Штамп магазину

Підпис продавця

Підпис покупця, що підтверджує ознайомлення і згоду з умовами безкоштовного сервісно-технічного обслуговування виробу, а також відсутність претензій до зовнішнього вигляду та кольору виробу.



model
RMC505-W / B

ГАРАНТІЙНИЙ ТАЛОН

ROTEX	ROTEX	ROTEX
ГАРАНТІЙНИЙ КУПОН №3	ГАРАНТІЙНИЙ КУПОН №2	ГАРАНТІЙНИЙ КУПОН №1
Артикул.....	Артикул.....	Артикул.....
Виробничий номер.....	Виробничий номер.....	Виробничий номер.....
Адреса/телефон клієнта	Адреса/телефон клієнта	Адреса/телефон клієнта
Дата прийому.....	Дата прийому.....	Дата прийому.....
Дата видачі.....	Дата видачі.....	Дата видачі.....
Дефект	Дефект	Дефект
Підпис, печатка	Підпис, печатка	Підпис, печатка

