

Зарегистрируйте продукт и получите поддержку на веб-сайте

www.philips.com/welcome

HD3075

HD3077



Руководство пользователя

Посібник користувача

User Manual

PHILIPS

HD3075, HD3077

Русский

5

Українська

31

English

57

1 Важлива інформація

Перед використанням виробу уважно прочитайте посібник користувача і тримайте його біля себе для подальшої довідки.

Для безпеки цей посібник демонструє кілька ситуацій, коли не було дотримано інструкцій із техніки безпеки, що могло призвести до нещасного випадку.

! Що можна робити

- Вставте штекер у роз'єм для багатофункціональної рисоварки. Перед увімкненням перевірте, чи напруга, вказана на багатофункціональній рисоварці, відповідає напрузі в електромережі.
- Пристрій можна підключати лише до розетки із заземленням. Штекер має бути щільно під'єднано до розетки.
- Якщо шнур живлення пошкоджено, з міркувань безпеки його потрібно замінити, звернувшись до виробника, відділу технічного обслуговування або фахівців із належною кваліфікацією.
- Для запобігання перевертання і можливим опікам ставте багатофункціональну рисоварку подалі від дітей. Натиснення кнопки вибору функції під час приготування може спричинити зупинку роботи рисоварки.
- Виріб не призначено для користування фізично непрацездатними особами, особами із захворюваннями сенсорної системи чи психічними захворюваннями, а також особами, які не мають необхідного досвіду та знань (включаючи дітей), крім випадків користування під наглядом людей, які відповідають за їхню безпеку. Стежте за дітьми та пильнуйте, щоб вони не бавилися виробом.
- Ставте багатофункціональну рисоварку на тверду та рівну поверхню. Не ставте рисоварку у воду, не зберігайте її у приміщенні з високою температурою чи вологому приміщенні або біля інших джерел тепла. Не нагрівайте внутрішню каструлю безпосередньо на вогні.
- Перед тим як під'єднати виріб до розетки, перевірте, чи нагрівальні компоненти, датчик температури та зовнішня частина внутрішньої каструлі чисті та сухі. Наявність бруду чи інших часточок можуть спричинити збій у роботі багатофункціональної рисоварки.
- Під час виймання внутрішньої каструлі виріб має бути від'єднано від розетки.
- Якщо Ви не плануєте користуватися виробом ближчим часом, від'єднайте його від розетки.

⊘ Чого не можна робити

- Не виймайте штекер і не торкайтеся кнопок на панелі керування мокрими руками.
- Не змінюйте, не розбирайте та не ремонтуйте багатофункціональну рисоварку самостійно.
- З міркувань безпеки не під'єднуйте пристрій до зовнішнього таймера.
- Не мийте багатофункціональну рисоварку у воді.
- Не нагрівайте внутрішню каструлю безпосередньо на вогні.
- Не піддавайте виріб дії високих температур; не ставте багатофункціональну рисоварку на увімкнену чи ще гарячу пічку або кухонну плиту.
- Не піднімайте та не переміщайте багатофункціональну рисоварку під час приготування.
- Не ставте деформовану внутрішню каструлю у багатофункціональну рисоварку.
- Не використовуйте приладдя чи компоненти інших виробників, за винятком тих, які рекомендує компанія Philips. Компанія не несе відповідальності за негативні наслідки використання таких приладь чи компонентів.

⚠ Необхідно користуватися пристроєм обережно і з дотриманням інструкцій

- Перед під'єднанням до розетки та увімкненням перевірте, чи внутрішню каструлю вставлено у виріб.
- Під час приготування їжі чи відкриваючи кришку, пам'ятайте про пару, яка виходить із парового клапана. Щоб не обпектись паром, тримайте руки та обличчя подалі від багатофункціональної рисоварки.
- Не накривайте кришку ганчіркою, оскільки вона може деформуватися чи змінити колір.
- Не наливайте воду вище позначки максимального рівня води для запобігання її переливанню під час приготування, що може бути небезпечним.
- Не використовуйте виріб біля магнітних матеріалів.

Пам'ять в режимі вимкнення

Багатофункціональна рисоварка обладнано функцією пам'яті в режимі вимкнення, яка дозволяє їй відновлювати стан налаштувань перед збоєм в електропостачанні.

- 1 Якщо багатофункціональна рисоварка вимкнеться під час приготування та увімкнеться протягом 2 годин після вимкнення, рисоварка повернеться до виконання завдання зі стану перед збоєм живлення.
 - 2 Якщо багатофункціональна рисоварка вимкнеться перед завершенням встановленого часу таймера та увімкнеться протягом 2 годин після вимкнення, вона почне приготування згідно встановлених налаштувань.
 - 3 Якщо багатофункціональна рисоварка увімкнеться пізніше, ніж через 2 години, обидва стани, описані вище, буде скасовано, а рисоварка перейде в режим очікування. Тепер потрібно буде перезапустити приготування чи налаштування таймера.
- Низький заряд батареї може позначитися на тривалості пам'яті в режимі вимкнення.

Гарантійне та післяпродажне обслуговування

Якщо Вам необхідна детальна інформація чи обслуговування або у Вас є запитання, відвідайте веб-сайт компанії Philips www.philips.com. Можна також звернутися до місцевого Центру обслуговування клієнтів Philips (контактний номер можна знайти в гарантійному талоні). Якщо у Вашій країні чи регіоні немає Центрів обслуговування клієнтів Philips, зверніться до місцевого дилера Philips.

Навколишнє середовище



Не утилізуйте виріб зі звичайними відходами. Утилізуйте виріб, віднісши його в центр переробки, визначений державними органами. Це сприятиме збереженню навколишнього середовища.

Примітка. Весь вміст, поданий у посібнику користувача, є перевірений і підтверджений. За наявності будь-яких друкарських помилок чи у разі неправильного розуміння змісту компанія зберігає за собою право остаточного трактування. Дизайн і технічні характеристики виробу може бути змінено без попередження; за цими ознаками придбаний виріб має перевагу.

2 Вступ

Багатофункціональна рисоварка HD3075/HD3077 є розумним пристроєм для приготування їжі, розробленим із використанням інноваційних технологій компанії. Він має зручну у використанні панель керування, вдосконалену конструкцію і сучасний дизайн та є ідеальним кухонним приладом для сучасних сімей.

Один пристрій для приготування різних страв, яким легко користуватися

- 1 За допомогою цього пристрою можна готувати рис і кашу, а також варити, готувати на парі, підігрівати, пекти, смажити, тушкувати тощо.
- 2 Натискайте кнопки вибору функцій відповідно до власних навичок приготування їжі. Можна просто натиснути потрібну кнопку, а решту роботи зробить пристрій. Звуковий сигнал повідомить про виконання завдання, а пристрій перейде в режим збереження тепла автоматично без додаткових дій. Пристрій обладнано функцією таймера (24 години). Після встановлення часу таймер почне відлік. Коли завершиться відлік часу, страву буде приготовано.

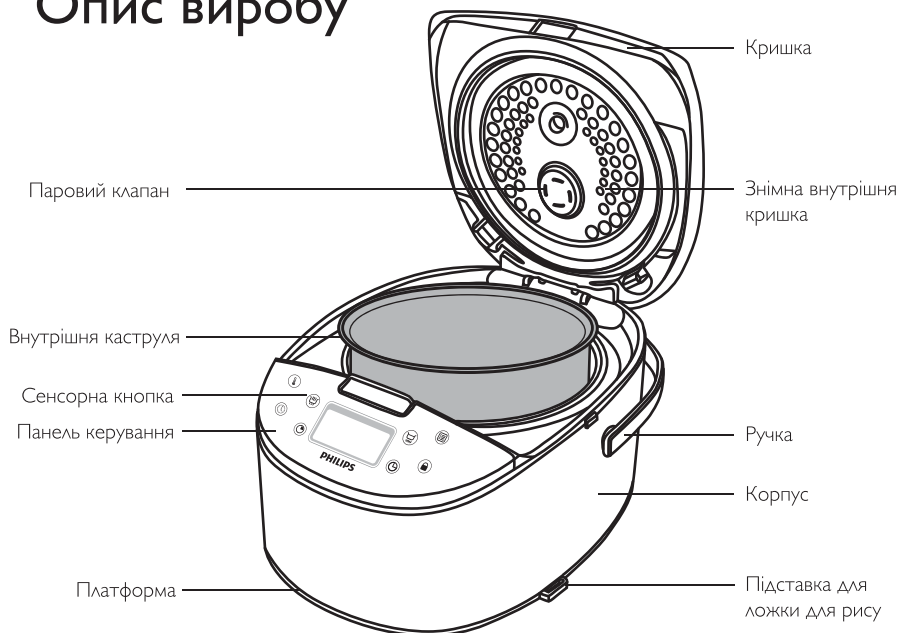
Вдосконалена технологія, інноваційна концепція

- 1 6 спеціальних функцій: захист від проливання, захист від опіків, захист від прилипання, зносостійкість, захист від протікання і захист від тарганів. Усі аспекти – і всі першочергові.
- 2 Концепція інноваційного дизайну
Смачно: приготування під дуже малим тиском, належний контроль температури, науковий підхід до приготування зі збереженням поживних речовин і справжнього аромату рису.
Корисно: позолочена внутрішня каstrуля, варіння за високої температури, чистота і турбота про довкілля, завдяки чому сім'я залишається здоровою.

Вдосконалена конструкція, гарантована безпека

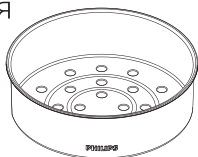
- 1 Зручний дизайн із 8 різними функціями приготування їжі – готувати їжу ще ніколи не було так легко і весело.
- 2 Завдяки можливості попереднього налаштування таймера на 24 години, можна налаштувати час завершення приготування страви без потреби постійної присутності. Пристрій не лише заощадує час, а й турбується про навколишнє середовище.
- 3 Захист у разі збою в роботі сенсора: коли стається збій в роботі сенсора температури, усі індикатори засвічуються і лунає попереджувальний сигнал 20 разів підряд. Багатофункціональною рисоваркою можна буде користуватися лише тоді, коли проблему буде вирішено, а пристрій буде повторно підключено для перевантаження системи.
- 4 Запобіжник для обмеження температури: якщо температура всередині каstrулі буде вищою за номінальну температуру, пристрій перестане нагріватися автоматично до зниження температури.
- 5 Запобіжник для захисту від перегрівання: якщо температура всередині каstrулі досягне максимального встановленого рівня, пристрій автоматично вимкнеться (можливо, його потрібно буде принести у відділ технічного обслуговування для ремонту).

3 Опис виробу



Приладдя

Посудина для готування на парі



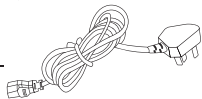
Ложка для рису



Столова ложка



Шнурі живлення



Силіконові рукавиці



Мірна чашка



Посібник користувача

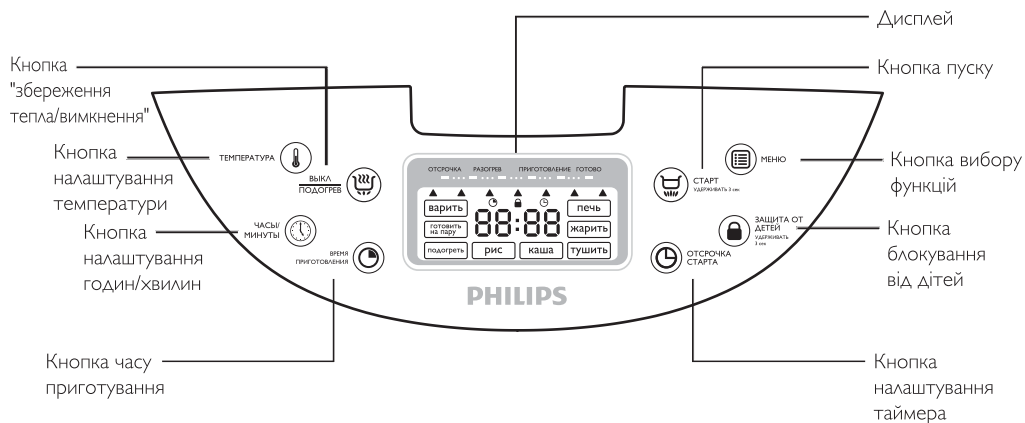


Гарантія



Рецепти

4 Панель керування



5 Таблиця параметрів відповідних функцій

Функції	Стандартний час приготування	Діапазон регулювання часу приготування	Налаштування таймера
ВАРИТЬ (варити)	30 хвилин	5-30 хвилин	24 години
ГОТОВИТЬ НА ПАРУ (готувати на парі)	30 хвилин	5 хвилин – 2 години	24 години
ПОДОГРЕТЬ (підігріти)	25 хвилин	8-25 хвилин	24 години
РИС	30-40 хвилин	/	24 години
КАША	2 години	1-4 години	24 години
ТУШИТЬ (тушити)	1 година	20 хвилин – 2 години	24 години
ЖАРИТЬ (смажити)	42 хвилини	5-59 хвилин	/
ПЕЧЬ (пекти)	45 хвилин	20 хвилин – 2 години	/

- Можна додати більше води чи зменшити її кількість відповідно до власних уподобань та бажаної структури рису.

6 Специфікації моделі

Модель	HD3075	HD3077
Номінальне живлення	220 В змінного струму/50 Гц	
Номінал. потужність	980 Вт	980 Вт
Об'єм	4 л	5 л
Рис (чашок)	1-8	1-10
Довжина × Ширина × Висота (мм)	375×284×233	375×284×255
Вага (кг)	3,8	4

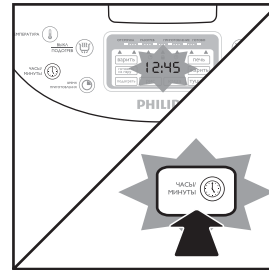
7 Використання

Перше використання

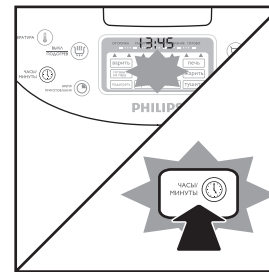
- (1) Вийміть із внутрішньої каstrулі всі приладдя.
- (2) Витріть пристрій м'якою ганчіркою.
- (3) За допомогою функції "ГОТОВИТЬ НА ПАРУ" ("готувати на парі") усуньте запах із внутрішньої каstrулі та внутрішньої кришки.
 - Наповніть внутрішню каstrулю водою до половини, закрийте кришку та під'єднайте штекер до електромережі.
 - Торкніться піктограми "МЕНЮ", щоб вибрати "ГОТОВИТЬ НА ПАРУ" ("готувати на парі"), потім торкніться піктограми "СТАРТ" для запуску виконання завдання.
 - Коли пристрій почне подавати звукові сигнали, торкніться піктограми "ВІКЛ ПОДОГРЕВ" ("вимк./збереження тепла") і вимкніть живлення.
 - Почекайте, поки каstrуля охолоне, і вилийте воду.
- (4) За допомогою губки та рідкого засобу для чищення помийте всі приладдя, добре сполосніть і витріть м'якою ганчіркою.

Налаштування годинника

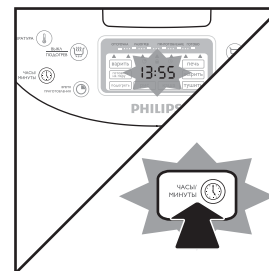
- (1) Натисніть та утримуйте кнопку "ЧАСЫ/МИНУТЫ" ("години/хвилини") протягом 3 секунд, і цифри на дисплеї почнуть блимати. Тепер можна налаштувати час.



- (2) Натисніть кнопку "ЧАСЫ/МИНУТЫ" ("години/хвилини") і налаштуйте години; кожне натиснення додає 1 годину.



- (3) Після налаштування годин через кілька секунд автоматично почне блимати налаштування хвилин. Кожне натиснення кнопки додає 1 хвилину.



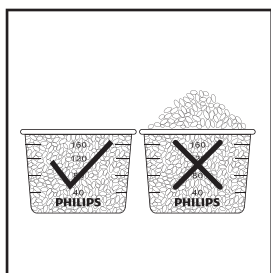
- (4) Коли час буде встановлено і не буде виконано жодної дії протягом 3 секунд, цифри в полі перестануть блимати, а це означатиме, що час налаштовано.

8 Функції та інструкції

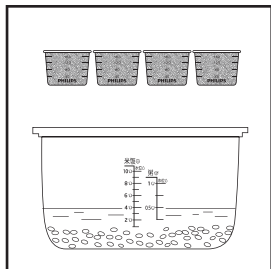
РИС

Підготовка перед використанням

- (1) За допомогою мірної чашки виміряйте рис, як показано на малюнку, та промийте його водою в іншій ємності, поки він не стане чистим.

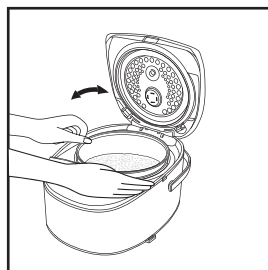


- (2) Покладіть чистий рис у внутрішню каструлю і налейте воду відповідно до позначок на внутрішній каструлі.



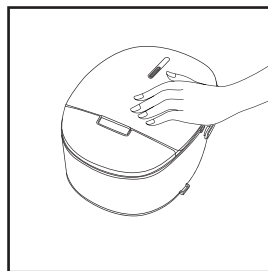
- Виберіть і додайте води відповідно до кількості рису до потрібної позначки. Наприклад: Для 4 чашок рису рівень води має досягати рівня із позначкою "4".
- Кількість води можна регулювати залежно від типу рису та власних уподобань (твердіший чи м'якший). (Примітка. Рис із водою не повинні перевищувати максимальної позначки на внутрішній каструлі).

- (3) Сухою ганчіркою витріть зовнішню частину внутрішньої каструлі, вставте каструлю у рисоварку, після чого легенько покрутіть внутрішню каструлю 2-3 рази в напрямку стрілки, щоб її дно добре зафіксувалося на плиті.



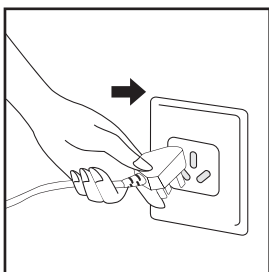
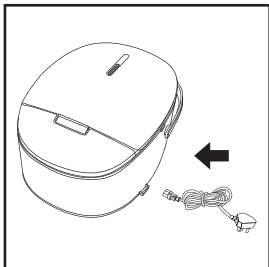
- Витріть насухо внутрішню і зовнішню частини внутрішньої каструлі. Якщо зовнішня частина та дно внутрішньої каструлі мокрі, під час приготування рису Ви можете чути шум. Це може спричинити збій у роботі багатофункціональної рисоварки.

- (4) Закрийте кришку до клацання, яке повідомить про те, що кришку закрито повністю.



- Не відкривайте кришку та не накривайте паровий клапан рушником чи іншим предметом під час приготування їжі; це може деформувати кришку чи спричинити збій у роботі пристрою.

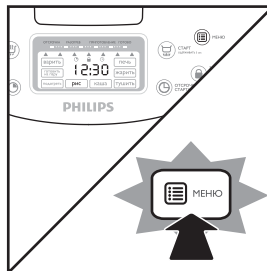
- (5) Увімкнення: вставте один кінець кабелю живлення у багатофункціональну рисоварку, а інший – у розетку. Багатофункціональна рисоварка перейде в режим очікування.



- Не під'єднуйте рисоварку до електромережі до завершення підготовки до використання.

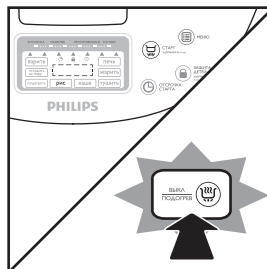
Початок приготування рису

- (1) Натисніть кнопку "МЕНЮ" і виберіть "РИС"; на дисплеї відобразиться слово "РИС" у рамці.

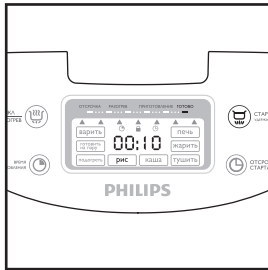


- Після підтвердження вибору налаштувань у "МЕНЮ", "ОТСРОЧКА СТАРТА" ("налаштування таймера") і "ВРЕМЯ ПРИГОТОВЛЕНИЯ" ("час приготування"), якщо не виконати жодних дій протягом 15 секунд, пристрій почне подавати звуковий сигнал з інтервалом в 1 секунду. Після 15 таких звукових сигналів пристрій перейде в режим очікування.

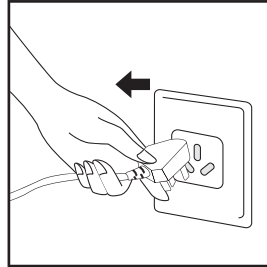
- (2) Натисніть та утримуйте кнопку "СТАРТ" протягом 3 секунд, і багатофункціональна рисоварка перейде в режим приготування автоматично.



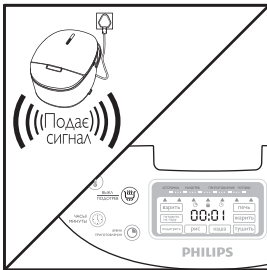
- (3) Під час проварювання рису на дисплеї починається відлік часу і відображається 10 хвилин для проварювання.



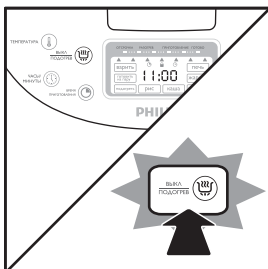
- (7) Якщо зберігати страву теплою не потрібно або якщо багатофункціональна рисоварка не використовується, від'єднайте пристрій від мережі.



- (4) Коли рис буде приготовано, пристрій подасть звуковий сигнал 4 рази підряд, а поле "РИС" на дисплеї зникне. Пристрій перейде у режим збереження тепла, а на дисплеї відобразиться його тривалість.



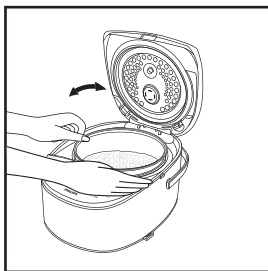
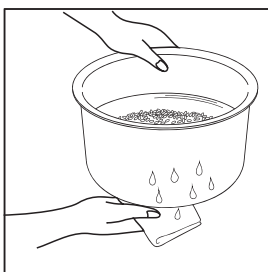
- (5) Коли багатофункціональна рисоварка перейде в режим збереження тепла, засвітиться індикатор збереження тепла. Якщо потрібно вимкнути функцію збереження тепла, натисніть кнопку "ВІКЛ ПИЛОДОГРЕВ" ("вимк./збереження тепла").



КАША

Підготовка

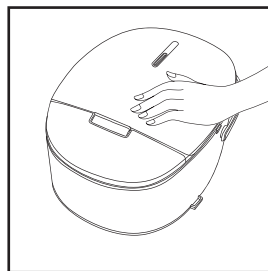
- (1) Покладіть підготовлені продукти у внутрішню каструлю, додайте води відповідно до позначки. Сухою ганчіркою витріть зовнішню частину внутрішньої каструлі, вставте каструлю у рисоварку, після чого легенько покрутіть внутрішню каструлю 2-3 рази в напрямку стрілки, щоб її дно добре зафіксувалося на плиті.



Під час приготування каші користуйтеся мірною чашкою, що входить у комплект, для вимірювання кількості рису. Кількості води та рису повинні відповідати позначкам для каші на внутрішній каструлі.

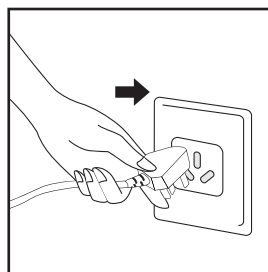
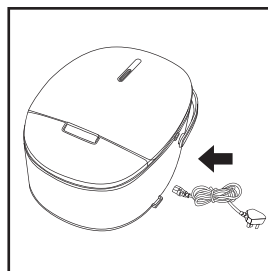
- Наприклад, для 1 чашки рису рівень води для каші повинен досягати рівня із позначкою "1".
- Можна додати більше води чи зменшити її кількість відповідно до власних уподобань.

- (2) Закрийте кришку до клацання, яке повідомить про те, що кришка закрито повністю.



- Не відкривайте кришку та не накривайте паровий клапан рушником чи іншим предметом під час приготування їжі; це може деформувати кришку чи спричинити збій у роботі пристрою.

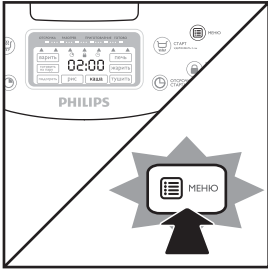
- (3) Увімкнення: вставте один кінець кабелю живлення у багатофункціональну рисоварку, а інший – у розетку. Багатофункціональна рисоварка перейде в режим очікування.



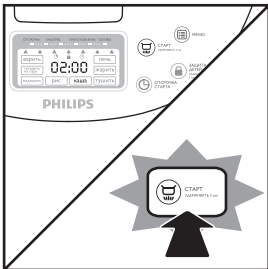
- Не під'єднуйте рисоварку до електромережі до завершення підготовки до приготування.

Початок приготування каші

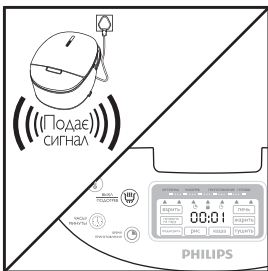
- (1) Натисніть кнопку вибору функцій, виберіть "КАША", і на дисплеї відобразиться слово "КАША" у рамці, а також стандартний час приготування 2 години.



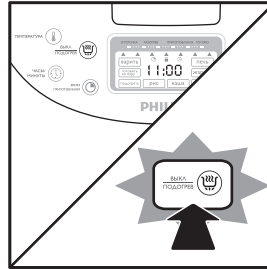
- (2) Натисніть та утримуйте кнопку "СТАРТ" протягом 3 секунд, і багатофункціональна рисоварка перейде в режим "КАША" автоматично.



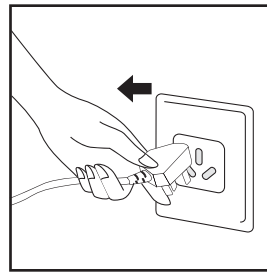
- (3) Коли завдання буде виконано, пристрій подасть звуковий сигнал 4 рази підряд, а поле "КАША" на дисплеї зникне. Пристрій перейде у режим збереження тепла, а на дисплеї відобразиться його тривалість.



- (4) Коли багатофункціональна рисоварка перейде в режим збереження тепла, засвітиться індикатор збереження тепла. Якщо потрібно вимкнути функцію збереження тепла, натисніть кнопку "ВЫКЛ ПОДОГРЕВ" ("вимк./збереження тепла").

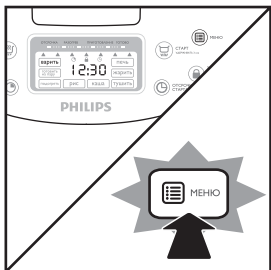


- (5) Якщо зберігати страву теплою не потрібно або якщо багатофункціональна рисоварка не використовується, від'єднайте пристрій від мережі.

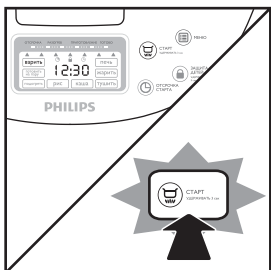


ВАРИТЬ (варити)

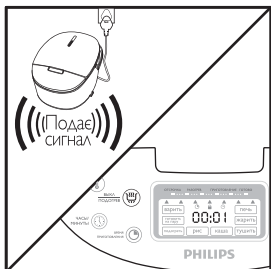
- (1) Натисніть кнопку "МЕНЮ" і виберіть "РИС", і на дисплеї відобразиться слово "ВАРИТЬ" ("варити") у рамці.



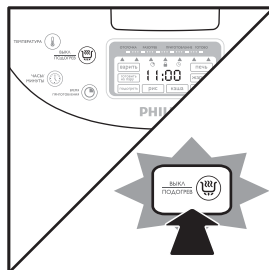
- (2) Натисніть та утримуйте кнопку "СТАРТ" протягом 3 секунд, і багатофункціональна рисоварка перейде в режим "ВАРИТЬ" ("варити") автоматично. Перед тим як закипить вода, на дисплеї відобразиться налаштування таймера; відлік часу приготування не розпочнеться, поки не закипить вода.



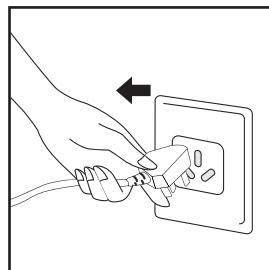
- (3) Коли завдання буде виконано, пристрій подасть звуковий сигнал 4 рази підряд, а поле "ВАРИТЬ" ("варити") на дисплеї зникне. Пристрій перейде у режим збереження тепла, а на дисплеї відобразиться його тривалість.



- (4) Коли багатофункціональна рисоварка перейде в режим збереження тепла, засвітиться індикатор збереження тепла. Якщо потрібно вимкнути функцію збереження тепла, натисніть кнопку "ВЫКЛ ПОДОГРЕВ" ("вимк./збереження тепла").



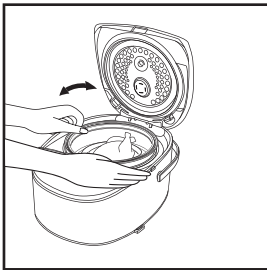
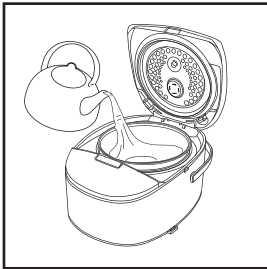
- (5) Якщо зберігати страву теплою не потрібно або якщо багатофункціональна рисоварка не використовується, від'єднайте пристрій від мережі.



ГОТОВИТЬ НА ПАРУ (готувати на парі)

Підготовка

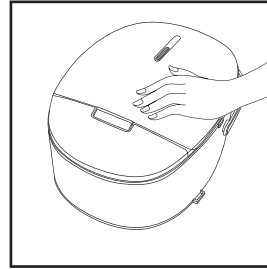
- (1) Налийте у внутрішню кастрюлю відповідну кількість води (за потреби можна регулювати кількість води), встановіть посудину для приготування на парі у пристрій, потім покладіть продукти (за потреби продукти можна покласти у тарілі). Легенько покрутіть внутрішню кастрюлю 2-3 рази в напрямку стрілки, щоб її дно добре зафіксувалося на плиті.



- Якщо під час приготування рису потрібно використовувати посудину для приготування на парі, див. максимальну дозволена кількість рису у таблиці нижче.

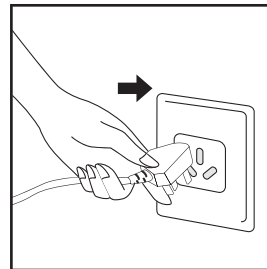
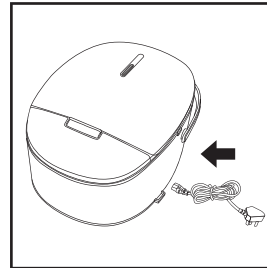
Модель	Номинальна кількість рису (одиниця вимірювання: мірна чашка)
HD3075	4 чашки
HD3077	5 чашок

- (2) Закрийте кришку до клацання, яке повідомить про те, що кришку закрито повністю.



- Не відкривайте кришку та не накривайте паровий клапан рушником чи іншим предметом під час приготування їжі; це може деформувати кришку чи спричинити збій у роботі пристрою.

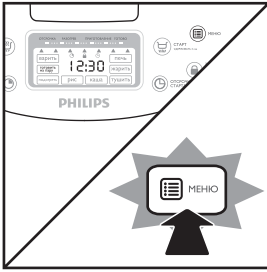
- (3) Увімкнення: вставте один кінець кабелю живлення у багатофункціональну рисоварку, а інший – у розетку. Багатофункціональна рисоварка перейде в режим очікування.



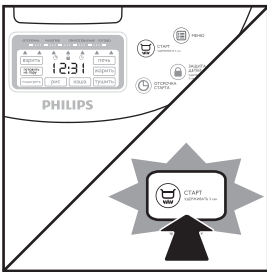
- Не під'єднуйте рисоварку до електромережі до завершення підготовки до приготування.

Початок обробки пару

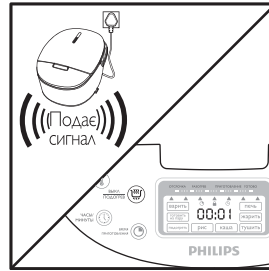
- (1) Натисніть кнопку "МЕНЮ", виберіть "ГОТОВИТЬ НА ПАРУ" ("готувати на парі"), і на дисплеї відобразиться фраза "ГОТОВИТЬ НА ПАРУ" ("готувати на парі") у рамці.



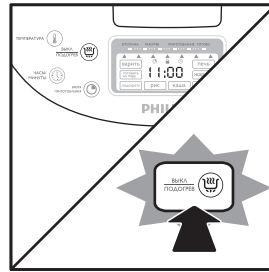
- (2) Натисніть та утримуйте кнопку "СТАРТ" протягом 3 секунд, і багатофункціональна рисоварка перейде в режим "ГОТОВИТЬ НА ПАРУ" ("готувати на парі") автоматично. Перед тим як закипить вода, на дисплеї відобразитиметься налаштування таймера; відлік часу приготування не розпочнеться, поки не закипить вода.



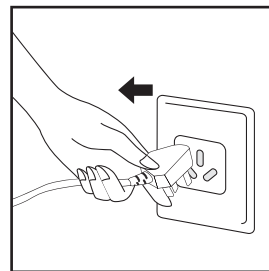
- (3) Коли завдання буде виконано, пристрій подасть звуковий сигнал 4 рази підряд, а поле "ГОТОВИТЬ НА ПАРУ" ("готувати на парі") на дисплеї зникне. Пристрій перейде у режим збереження тепла, а на дисплеї відобразиться його тривалість.



- (4) Коли багатофункціональна рисоварка перейде в режим збереження тепла, засвітиться індикатор збереження тепла. Якщо потрібно вимкнути функцію збереження тепла, натисніть кнопку "ВЫКЛ ПДОГРЕВ" ("вимк./збереження тепла").

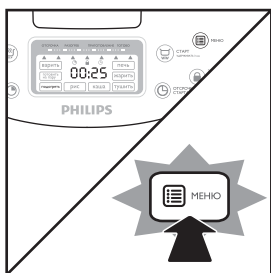


- (5) Якщо зберігати страву теплою не потрібно або якщо багатофункціональна рисоварка не використовується, від'єднайте пристрій від мережі.

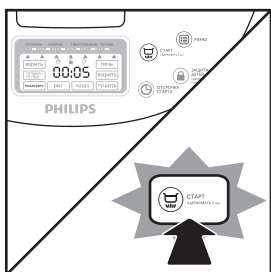


ПОДОГРЕТЬ (підігріти)

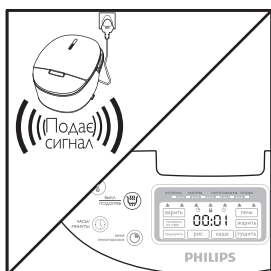
- (1) Натисніть кнопку "МЕНЮ", виберіть "ПОДОГРЕТЬ" ("підігріти"), і на дисплеї відобразиться слово "ПОДОГРЕТЬ" ("підігріти") у рамці і стандартний час приготування 25 хвилин.



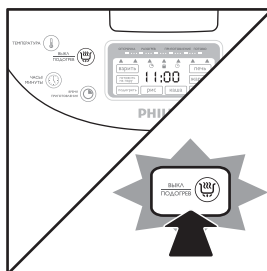
- (2) Натисніть та утримуйте кнопку "СТАРТ" протягом 3 секунд, і багатофункціональна рисоварка перейде в режим "ПОДОГРЕТЬ" ("підігріти") автоматично.



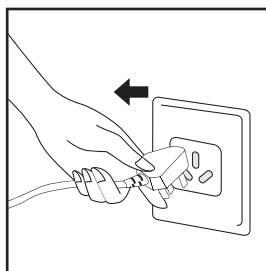
- (3) Коли завдання буде виконано, пристрій подасть звуковий сигнал 4 рази підряд, а поле "ПОДОГРЕТЬ" ("підігріти") на дисплеї зникне. Пристрій перейде у режим збереження тепла, а на дисплеї відобразиться його тривалість.



- (4) Коли багатофункціональна рисоварка перейде в режим збереження тепла, засвітиться індикатор збереження тепла. Якщо потрібно вимкнути функцію збереження тепла, натисніть кнопку "ВЫКЛ ПОДОГРЕВ" ("вимк./збереження тепла").

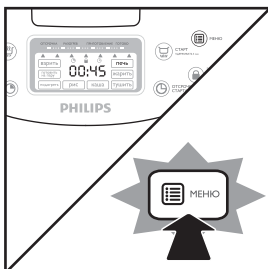


- (5) Якщо зберегти страву теплою не потрібно або якщо багатофункціональна рисоварка не використовується, від'єднайте пристрій від мережі.

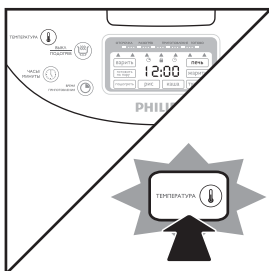


ПЕЧЬ (пекти)

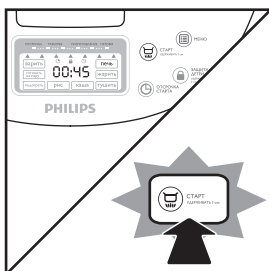
- (1) Натисніть кнопку "МЕНЮ", виберіть "ПЕЧЬ" ("пекти"), і на дисплеї відобразиться слово "ПЕЧЬ" ("пекти") у рамці і стандартний час приготування 45 хвилин. Доступний час приготування від 20 хвилин до 2 годин.



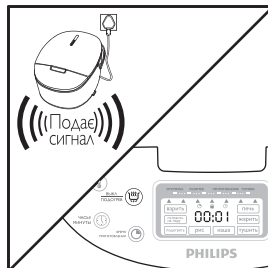
- (2) Після підтвердження натисніть кнопку "ТЕМПЕРАТУРА", щоб вибрати потрібну температуру: 40 °C, 60 °C, 80 °C, 100 °C, 120 °C, 150 °C, 180 °C та циклічне налаштування.



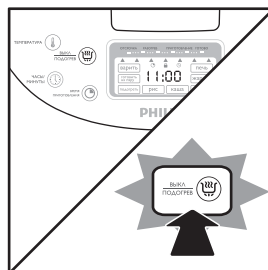
- (3) Налаштувавши температуру, натисніть та утримуйте кнопку "СТАРТ" протягом 3 секунд для запуску режиму "ПЕЧЬ" ("пекти").



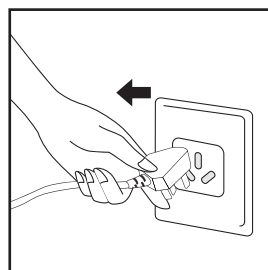
- (5) Коли завдання буде виконано, пристрій подасть звуковий сигнал 4 рази підряд, а поле "ПЕЧЬ" ("пекти") на дисплеї зникне. Пристрій перейде у режим збереження тепла, а на дисплеї відобразиться його тривалість.



- (6) Коли багатофункціональна рисоварка перейде в режим збереження тепла, засвітиться індикатор збереження тепла. Якщо потрібно вимкнути функцію збереження тепла, натисніть кнопку "ВІМКЛ ПODOГРЕВ" ("вимк./збереження тепла").



- (7) Якщо зберігати страву теплою не потрібно або якщо багатофункціональна рисоварка не використовується, від'єднайте пристрій від мережі.

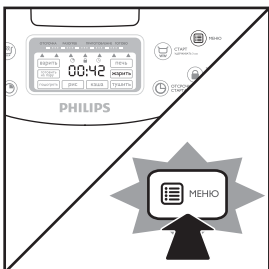


Поради

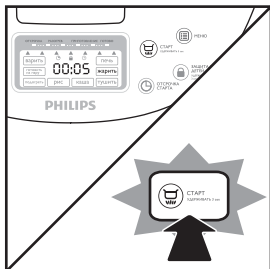
- Ця функція має працювати, коли відкрито кришку.
- Цю функцію не можна використовувати для ГЛИБОКОГО ПРОСМАЖУВАННЯ, і кількість олії не має перевищувати позначки "2".

ЖАРИТЬ (смажити)

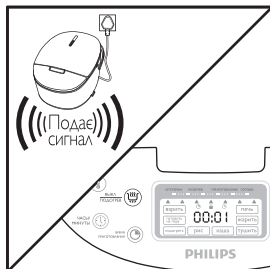
- (1) Натисніть кнопку "МЕНЮ", виберіть "ЖАРИТЬ" ("смажити"), і на дисплеї відобразиться слово "ЖАРИТЬ" ("смажити") у рамці і стандартний час приготування 42 хвилини. Доступний час приготування від 5 до 59 годин.



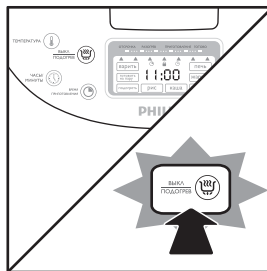
- (2) Вибравши функцію, натисніть та утримуйте кнопку "СТАРТ" протягом 3 секунд для запуску режиму "ЖАРИТЬ" ("смажити").



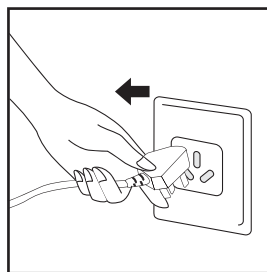
- (3) Коли завдання буде виконано, пристрій подасть звуковий сигнал 4 рази підряд, а поле "ЖАРИТЬ" ("смажити") на дисплеї зникне. Пристрій перейде у режим збереження тепла, а на дисплеї відобразиться його тривалість.



- (4) Коли рисоварка перейде в режим збереження тепла, засвітиться індикатор збереження тепла. Якщо потрібно вимкнути функцію збереження тепла, натисніть кнопку "ВЫКЛ ПОДОГРЕВ" ("вимк./збереження тепла").



- (5) Якщо зберігати страву теплою не потрібно або якщо багатофункціональна рисоварка не використовується, від'єднайте пристрій від мережі.

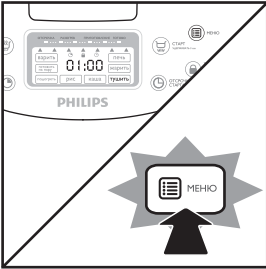


Примітка

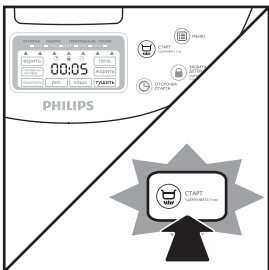
- Ця функція має працювати, коли відкрито кришку.
- Цю функцію не можна використовувати для ГЛИБОКОГО ПРОСМАЖУВАННЯ, і кількість олії не має перевищувати позначки "2".

ТУШИТЬ (тушувати)

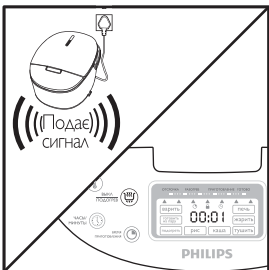
- (1) Натисніть кнопку "МЕНЮ", виберіть "ТУШИТЬ" ("тушувати"), і на дисплеї відобразиться слово "ТУШИТЬ" ("тушувати") у рамці і стандартний час приготування 1 година. Доступний час приготування від 20 хвилин до 10 годин.



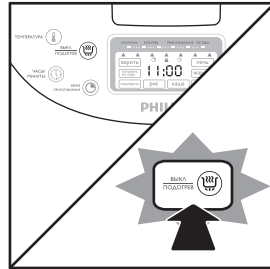
- (2) Натисніть та утримуйте кнопку "СТАРТ" протягом 3 секунд, і багатофункціональна рисоварка перейде в режим "ТУШИТЬ" ("тушувати") автоматично.



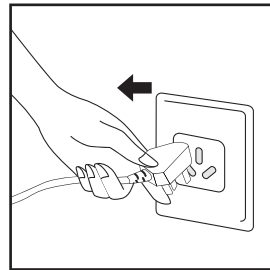
- (3) Коли завдання буде виконано, пристрій подасть звуковий сигнал 4 рази підряд, а поле "ТУШИТЬ" ("тушувати") на дисплеї зникне. Пристрій перейде у режим збереження тепла, а на дисплеї відобразиться його тривалість.



- (4) Коли багатофункціональна рисоварка перейде в режим збереження тепла, засвітиться індикатор збереження тепла. Якщо потрібно вимкнути функцію збереження тепла, натисніть кнопку "ВЫКЛ ПОДОГРЕВ" ("вимк./збереження тепла").



- (5) Якщо зберігати страву теплою не потрібно або якщо багатофункціональна рисоварка не використовується, від'єднайте пристрій від мережі.

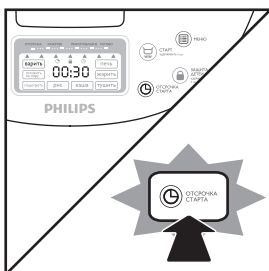


ОТСРОЧКА СТАРТА (налаштування таймера)

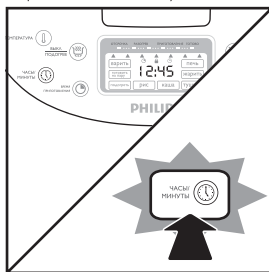
- (1) Вибравши відповідні кнопки з функціями, натисніть кнопку "ОТСРОЧКА СТАРТА" ("налаштування таймера") для налаштування часу таймера. Натисніть кнопку "ОТСРОЧКА СТАРТА" ("налаштування таймера") відповідно до підказок, що блимають, щоб налаштувати час. Можна встановити час до 24 годин (від 10 хвилин до 24 годин); кожне натиснення кнопки "ЧАСЫ" ("години") додає 1 годину, а кожне натиснення кнопки "МИНУТЫ" ("хвилини") додає 10 хвилин. Налаштування таймера недоступно для режимів "ПЕЧЬ" (пекти) і "ЖАРИТЬ" (смажити).

Поради

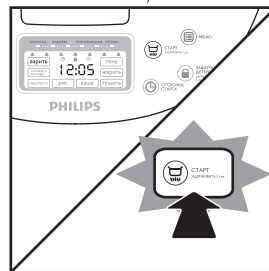
- Наприклад, стан завдання



- (2) Натисніть та утримуйте кнопку "ОТСРОЧКА СТАРТА" ("налаштування таймера") протягом 3 секунд, і цифри на дисплеї почнуть блимати. Тепер можна налаштувати час таймера.



- (2) Налаштувавши таймер, натисніть кнопку "СТАРТ" протягом 3 секунд; пристрій перейде в режим "ВАРИТЬ" ("варити") автоматично після закінчення встановленого часу.

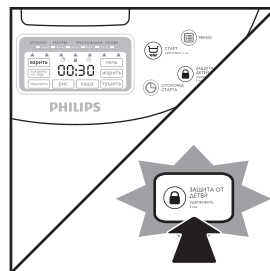


ЗАЩИТА ОТ ДЕТЕЙ (блокування від дітей)

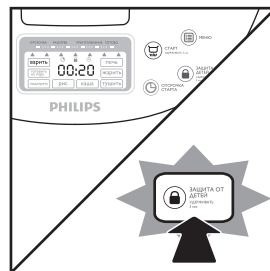
- (1) Натисніть та утримуйте кнопку "ЗАЩИТА ОТ ДЕТЕЙ" ("блокування від дітей") протягом 3 секунд у режимі очікування, виконання завдання чи в режимі збереження тепла, щоб увімкнути режим блокування від дітей. Тепер на дисплеї засвітиться піктограма "ЗАЩИТА ОТ ДЕТЕЙ" ("блокування від дітей"); крім кнопки "ВЫКЛ ПОДОГРЕВ" ("вимк./збереження тепла"), якою можна користуватися, усі інші кнопки неактивні.

Поради

- Наприклад, стан завдання



- (2) Щоб розблокувати пристрій, натисніть та утримуйте кнопку "ЗАЩИТА ОТ ДЕТЕЙ" ("блокування від дітей") протягом 3 секунд. Піктограма "ЗАЩИТА ОТ ДЕТЕЙ" ("блокування від дітей") зникне з дисплея, а інші кнопки будуть готові до використання.

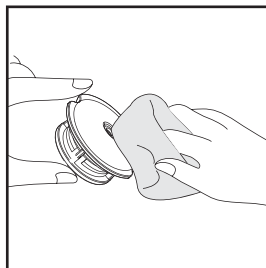
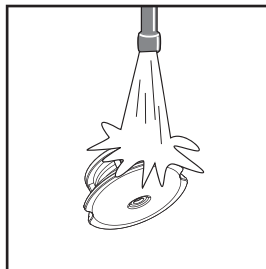


9 Догляд

Перш ніж обслуговувати виріб, від'єднайте його від електромережі, а перед тим як його чистити, зачекайте, поки охолоне плита. Не використовуйте для чищення пристрою розчинники, бензин, засоби для чищення, тверду щітку тощо.

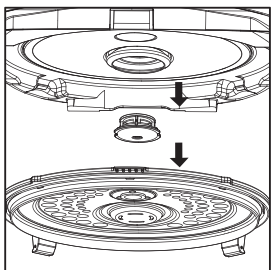


(2) Сполосніть чистою водою та витріть сухою ганчіркою.

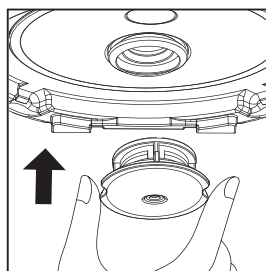


Поради щодо чищення парового клапана

(1) Вийміть паровий клапан із кришки.



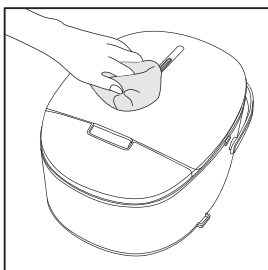
(3) Під час встановлення вирівняйте стрілки на платформі та кришці клапана і легенько поверніть для фіксації.



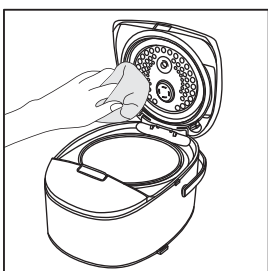
- Якщо у клапані застрягнуть частинки продуктів, почистьте його негайно, адже це може вплинути на якість приготування їжі.

Поради щодо чищення кришки (ущільнювача)

- (1) За допомогою рідини для миття посуду витріть начисто поверхню кришки.

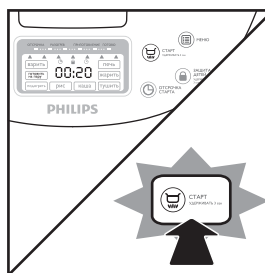
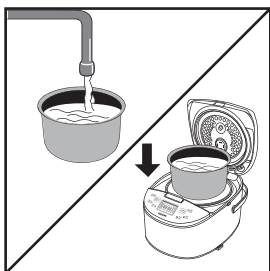


- (2) Якщо вчасно не почистити внутрішню сторону кришки, вона вкриється плямами і її буде важко потім відчистити. Тому її слід протирати щоразу після використання.

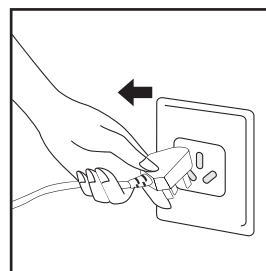
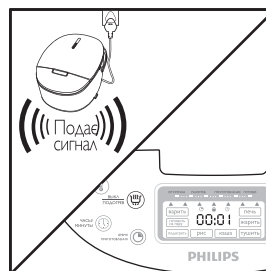


Поради щодо чищення внутрішньої кастрюлі

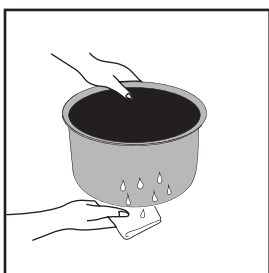
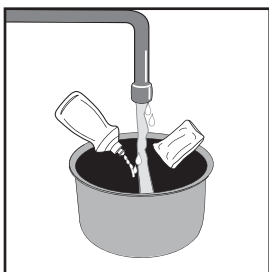
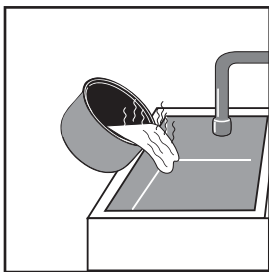
- (1) Налийте воду у внутрішню кастрюлю і встановіть її у багатофункціональну рисоварку. Натисніть кнопку "МЕНЮ" і виберіть "ГОТОВИТЬ НА ПАРУ" ("готувати на парі"), після чого натисніть та утримуйте кнопку "СТАРТ" протягом 3 секунд для запуску завдання.



- (2) Після того як завдання режиму "ГОТОВИТЬ НА ПАРУ" ("готувати на парі") буде виконано, пристрій подасть звуковий сигнал і перейде в режим збереження тепла. Натисніть кнопку "ВЫКЛ ПОДОГРЕВ" ("вимк./збереження тепла") для вимкнення функції збереження тепла і від'єднайте пристрій від мережі.



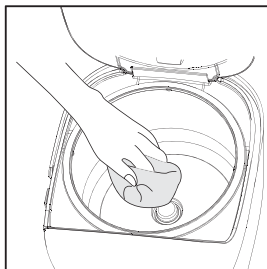
- (3) Після того як пристрій охолоне, вилийте воду з внутрішньої кастрюлі, а потім за допомогою рідини для миття посуду і губки легенько протріть внутрішню кастрюлю і сполосніть її чистою водою. Витріть зовнішню частину внутрішньої кастрюлі насухо. Не використовуйте для чищення щіток із твердою щетиною чи твердих предметів, оскільки це може пошкодити антипригарне покриття.



- Поверхня покриття може змінити колір або вкритися плямами після тривалого використання, але це не впливає на здоров'я.

Поради щодо чищення сенсора і плити

- Якщо до сенсора на дні та/або плити прилипнуть продукти, легенько протріть їх, скориставшись дрібним наждачним папером (№ 600) або м'якою ганчіркою.

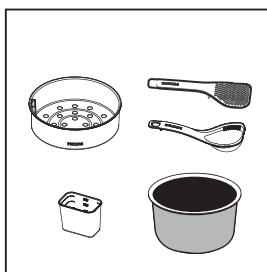


- Якщо якийсь продукт, наприклад, рис, прилигне до пристрою, витріть пристрій вологою ганчіркою. Для видалення рису та інших речовин зі щілин використовуйте тонкий пінцет.
- Поверхня плити та захисної рамки може змінити колір чи вкритися плямами, однак це не впливає на здоров'я.

Поради щодо чищення приладів

Для чищення використовуйте рідину для миття посуду, губку та воду.

- Ложка, ложка для рису, внутрішня кастрюля, паровий клапан, посудина для приготування на парі та мірна чашка



- Замочивши приладдя у гарячій чи звичайній воді, помийте його губкою.

10 Аналіз можливих несправностей та рішень

Якщо під час використання рисоварки виникають проблеми, перш ніж звертатися до центру обслуговування, скористайтеся наведеними нижче порадами. Якщо це не вирішить проблему, зверніться до нашого визначеного спеціального відділу технічного обслуговування.

Візьміть до уваги подану далі інформацію	РИС				Рис нагато зарум'янився	Збереження тепла рису			Перемикач не працює	Звук, які подає впродовж під час використання
	Нагато твердий	Сирий	Нагато м'який	Рисовий суп перемикається		Поява запаху	Втрата кольору	Сухий		
★ Невідповідна кількість рису та/або води	✓	✓	✓	✓	✓				◆ Штекер не під'єднано до електромережі чи під'єднано неправильно.	◆ Якщо під час приготування чути звук потріскування – це звук води, що кипить внизу каstrулі (зовні).
★ Рис погано помито				✓	✓	✓				
★ На дні внутрішньої каstrулі не рівно	✓	✓			✓					
★ До зовнішньої частини внутрішньої каstrулі чи датчика каstrулі прилип сторонній предмет(-и)	✓	✓	✓	✓	✓	✓				
★ Паровий клапан не встановлено належним чином	✓	✓		✓		✓	✓			
★ Додайте олії для приготування рису	✓	✓				✓				
★ Рис не було перемішано після приготування	✓		✓							
★ Збереження тепла понад 5 годин або кількість рису для збереження тепла недостатня							✓	✓		
★ Під час збереження тепла в каstrулі знаходиться ложка для рису						✓				
★ Рис холодний						✓				
★ Неправильно закрито кришку чи погано почищено внутрішню каstrулю					✓	✓				
★ Під час приготування штекер не знаходиться у розетці чи вимкнено перемикач		✓				✓				

1. Вище подано інформацію щодо усунення типових несправностей. 2. Не розбирайте пристрій для самостійного ремонту, щоб уникнути можливого виникнення небезпечної ситуації. Якщо це не вирішить проблему, зверніться до визначеного нами спеціального відділу технічного обслуговування.

Порядковий номер	Несправність		Причини	Усунення несправностей
1	Індикатор не засвічується	Плита не нагрівається	<ol style="list-style-type: none"> 1. До плати не підключено живлення 2. Помилка плати живлення 3. Від'єднано плату 4. Помилка головної плати 	<ol style="list-style-type: none"> 1. Перевірте, чи правильно під'єднано та не пошкоджено перемикачі, штекери, розетки, запобіжники і кабелі живлення 2. Передайте виріб у визначений відділ технічного обслуговування для ремонту 3. Передайте виріб у визначений відділ технічного обслуговування для ремонту 4. Передайте виріб у визначений відділ технічного обслуговування для ремонту
		Плита нагрівається	Помилка головної плати	Передайте виріб у визначений відділ технічного обслуговування для ремонту
2	Індикатор засвічується	Плита не нагрівається	<ol style="list-style-type: none"> 1. Помилка терморезистора на дні 2. Згоріли компоненти плити 3. Частково від'єдналася плата 4. Помилка плати живлення 	Передайте виріб у визначений відділ технічного обслуговування для ремонту
3	На дисплеї відображається напис E1		<ol style="list-style-type: none"> 1. Коротке замикання датчика на дні 2. Попередження про високу температуру 	<ol style="list-style-type: none"> 1. Передайте виріб у визначений відділ технічного обслуговування для ремонту 2. Відновіть нормальну температуру та виконайте повторне під'єднання
4	На дисплеї відображається напис E2		<ol style="list-style-type: none"> 1. Від'єднано датчик на дні 2. Попередження про низьку температуру 	<ol style="list-style-type: none"> 1. Передайте виріб у визначений відділ технічного обслуговування для ремонту 2. Відновіть нормальну температуру та виконайте повторне під'єднання
5	На дисплеї відображається напис E3		<ol style="list-style-type: none"> 1. Коротке замикання датчика кришки 2. Попередження про високу температуру 	<ol style="list-style-type: none"> 1. Передайте виріб у визначений відділ технічного обслуговування для ремонту 2. Відновіть нормальну температуру та виконайте повторне під'єднання
6	На дисплеї відображається напис E4		<ol style="list-style-type: none"> 1. Коротке замикання терморезистора кришки 2. Попередження про низьку температуру 	<ol style="list-style-type: none"> 1. Передайте виріб у визначений відділ технічного обслуговування для ремонту 2. Відновіть нормальну температуру та виконайте повторне під'єднання
7	Рис сирий чи надто довго готується		<ol style="list-style-type: none"> 1. Деформувалася плита 2. Нахилилася внутрішня каstrуля, одна сторона висає 3. Між внутрішньою каstrулею і плитою є сторонній предмет(-и) 4. Деформувалася внутрішня каstrуля 5. Помилка головної плати 6. Помилка головного термостата 	<ol style="list-style-type: none"> 1. Передайте виріб у визначений відділ технічного обслуговування для заміни 2. Акуратно поверніть внутрішню каstrулю для відновлення звичайного стану 3. Вийміть сторонній предмет(-и) 4. Передайте виріб у визначений відділ технічного обслуговування для заміни внутрішньої каstrулі 5. Передайте виріб у визначений відділ технічного обслуговування для ремонту 6. Передайте виріб у визначений відділ технічного обслуговування для ремонту
8	Рис пригорає, режим збереження тепла не вмикається автоматично чи погано зберігається тепло		<ol style="list-style-type: none"> 1. Помилка головної плати 2. Помилка терморезистора на дні 	Передайте виріб у визначений відділ технічного обслуговування для ремонту
9	Каша сильно витікає		<ol style="list-style-type: none"> 1. Помилка головної плати 2. Помилка терморезистора кришки 	Передайте виріб у визначений відділ технічного обслуговування для ремонту
10	Неможливо зварити рис та/або кашу протягом тривалого часу приготування		<ol style="list-style-type: none"> 1. Помилка головної плати 2. Помилка терморезистора кришки 	Передайте виріб у визначений відділ технічного обслуговування для ремонту



© 2012 Royal Philips Electronics
Все права сохранены
HD3075_HD3077_UM_v1.0

www.philips.com

 Повторно
переработанная
бумага