

PHILIPS

EverPlay

BT7900

Посібник користувача



Зареєструйте свій виріб і отримайте підтримку тут:
www.philips.com/support

Зміст

1	Важлива інформація	2
	Безпека	2
	Примітка	2

2	Ваш гучномовець Bluetooth	4
	Вступ	4
	Комплектація упаковки	4
	Огляд гучномовця	4

3	Підготовка до роботи	5
	Увімкнення/вимкнення	5
	Перевірка рівня заряду батарей	6
	Заряджання вбудованої батареї	6

4	Відтворення з пристроїв Bluetooth	8
	Під'єднання пристрою Bluetooth	8
	Відтворення вмісту з під'єданого пристрою Bluetooth	9
	Від'єднання пристрою	9
	Повторне під'єднання пристрою	9
	Видалення інформації про з'єднання у пару	9
	Керування телефонними викликами	9

5	Інші функції	10
	Прослуховування музики, збереженої на зовнішньому пристрої	10
	Регулювання гучності	10
	Під'єднання кабелю-ремінця	10

6	Технічні характеристики	11
----------	--------------------------------	-----------

7	Усунення несправностей	12
	Загальні	12
	Про пристрій Bluetooth	12

1 Важлива інформація

Безпека



Попередження

- Ніколи не знімайте корпус гучномовця.
 - У жодному разі не ставте гучномовець на інше електричне обладнання.
 - Тримайте гучномовець подалі від прямих сонячних променів, джерел відкритого вогню або тепла.
-
- Використовуйте лише насадки чи аксесуари, вказані виробником.
 - Батарею слід оберігати від надмірної дії тепла (наприклад сонячних променів, вогню тощо).
 - Не ставте на гучномовець жодних речей, які можуть пошкодити його (наприклад, запалені свічки).
 - Гучномовець відповідає стандарту герметичності IP57, лише коли кришку роз'єму USB/AUDIO IN щільно закрито.
 - Якщо гучномовець намокне, протріть його м'якою сухою ганчіркою, а потім дайте йому повністю висохнути у добре провітреному місці, перш ніж знову ним користуватися.
 - Робоча температура пристрою від -10 °C до 40 °C.
 - З міркувань безпеки батарея не буде заряджатися, якщо її температура нижче 0 °C або вище 40 °C.



Примітка

- Табличка з даними знаходиться з лівого боку гучномовця.

Примітка

Внесення будь-яких змін чи модифікації цього пристрою, які не є позитивно схвалені компанією Gibson Innovations, можуть позбавити користувачів права користуватися цим пристроєм.

Відповідність стандартам

CE 1588

Цим повідомленням компанія Gibson Innovations стверджує, що цей виріб відповідає важливим вимогам та іншим відповідним умовам Директиви 1999/5/EC. Заяву про відповідність можна знайти на веб-сайті www.philips.com/support.



028

Турбота про довкілля

Утилізація старого виробу і батареї



Виріб виготовлено з високоякісних матеріалів і компонентів, які можна переробити і використовувати повторно.



Цей символ на виробі означає, що цей виріб відповідає вимогам Директиви ЄС 2012/19/EU.



Цей символ означає, що виріб містить вбудовану акумуляторну батарею, яка відповідає вимогам Директиви ЄС 2013/56/

EU і яку не можна утилізувати зі звичайними побутовими відходами. Наполегливо рекомендуємо віднести виріб в офіційний пункт прийому або сервісний центр Philips, де кваліфікований персонал зможе виїняти акумуляторну батарею.

Дізнайтеся про місцеву систему розділеного збору електричних та електронних пристроїв та акумуляторних батарей. Дотримуйтесь місцевих норм і не утилізуйте цей виріб та акумуляторні батареї зі звичайними побутовими відходами. Належна утилізація старих виробів та акумуляторних батарей допоможе запобігти негативному впливу на навколишнє середовище та здоров'я людей.



Увага!

- Виймання вбудованої батареї призведе до втрати гарантії та може пошкодити пристрій.

Для виймання вбудованої батареї завжди звертайтеся до кваліфікованого персоналу.

Інформація про довкілля

Для упаковки виробу було використано лише потрібні матеріали. Ми подбали про те, щоб упаковку можна було легко розділити на три види матеріалу: картон (коробка), пінополістирол (амортизуючий матеріал) та поліетилен (пакети, захисний пінопластовий лист).

Система містить матеріали, які в розібраному вигляді можна здати на переробку та повторне використання у відповідний центр. Утилізуйте пакувальні матеріали, використані батареї та непотрібні пристрої відповідно до місцевих правових норм.

Інформація про товарні знаки



Словесний знак та логотипи Bluetooth® є зареєстрованими торговими марками, які належать компанії Bluetooth SIG, Inc., і будь-яке використання цих знаків компанією Gibson Innovations Limited відбувається згідно з ліцензією. Інші товарні знаки та торгові марки належать їхнім відповідним власникам.



Qualcomm є товарним знаком Qualcomm Incorporated, зареєстрованим у Сполучених Штатах та інших країнах.

Quick Charge є товарним знаком Qualcomm Incorporated. Усі товарні знаки Qualcomm Incorporated використовуються з дозволу.

2 Ваш гучномовець Bluetooth

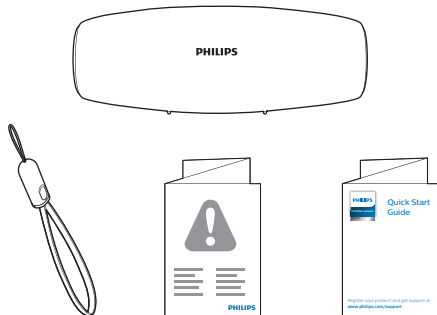
Вітаємо вас із покупкою та ласкаво просимо до клубу Philips! Щоб уповні скористатися підтримкою, яку пропонує Philips, зареєструйте свій виріб на веб-сайті www.philips.com/welcome.

Вступ

За допомогою цього гучномовця можна слухати аудіо з пристроїв Bluetooth або інших зовнішніх аудіопристроїв через 3,5-мм кабель вхідного аудіосигналу.

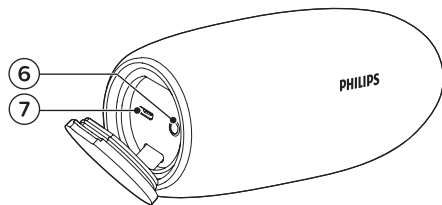
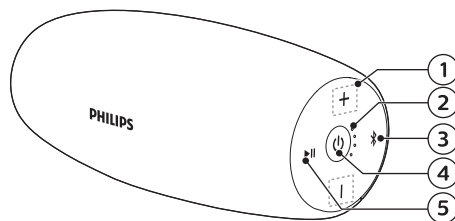
Комплектація упаковки

Перевірте вміст упаковки:



- Гучномовець
- Кабель-ремінець USB
- Друковані матеріали

Огляд гучномовця



- ① **-/+**
 - Регулювання гучності.
- ② **Індикатори рівня заряду батареї**
 - Відображення прогресу зарядження.
 - Відображення рівня заряду батареї.
- ③ **✳**
 - Перехід у режим з'єднання в пару Bluetooth.
 - Очищення інформації про спарення Bluetooth.
- ④ **⏻**
 - Увімкнення/вимкнення гучномовця.
 - Перевірка рівня заряду батареї.
 - Повідомлення про стан Bluetooth.
- ⑤ **⏸**
 - У режимі Bluetooth: натискайте для призупинення або відновлення відтворення.
 - У режимі Bluetooth: натисніть двічі для відтворення наступної доріжки.
 - Відповідь на вхідний виклик через з'єднання Bluetooth.
- ⑥ **AUDIO IN**

- Під'єднання до зовнішнього аудіопристрою.

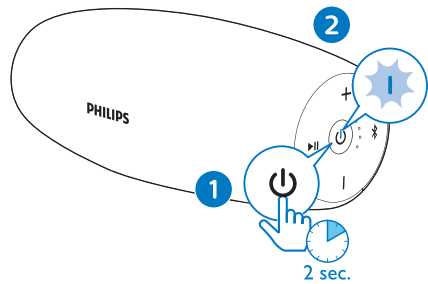
⑦ 



- Заряджання вбудованої батареї.

3 Підготовка до роботи

Завжди виконуйте вказівки у цьому розділі із вказаною послідовністю.

Увімкнення/вимкнення




- Щоб увімкнути гучномовець, натисніть та утримуйте  протягом двох секунд.
 - ↳ Почне блимати індикатор Bluetooth.
 - ↳ Індикатори рівня заряду батареї засвічуються на короткий період часу.
 - ↳ Гучномовець подає сигнали.
- Щоб вимкнути гучномовець, знову натисніть та утримуйте  протягом двох секунд.

Примітка

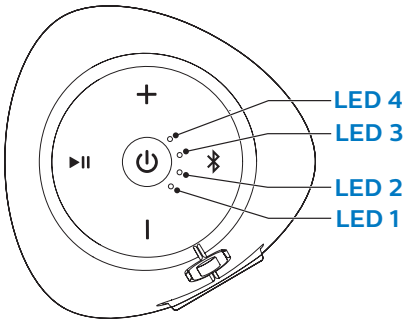
- Коли немає з'єднання Bluetooth протягом 15 хвилин або батареї розряджаються, гучномовець автоматично вимикається для економії енергії.
- Якщо протягом 5 хвилин не відтворюватиметься жоден аудіовміст і користувач не виконуватиме жодних операцій, поточне з'єднання Bluetooth буде відключено, індикатори Bluetooth згаснуть, а гучномовець автоматично перейде в режим очікування.

Перевірка рівня заряду батареї

Гучномовець живиться від вбудованої акумуляторної батареї. Після увімкнення гучномовець одразу показує стан батареї, а через п'ять секунд індикація батареї зникає.

- Щоб вручну перевірити рівень заряду батареї, коротко натисніть кнопку  у режимі роботи або у вимкненому стані.
 - ➔ Різний стан чотирьох світлодіодних індикаторів означають різні рівні заряду батареї.

Світлодіодна індикація:



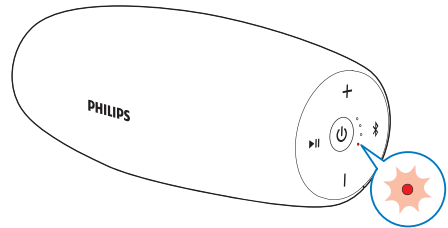
Рівень заряду батареї	Індикатор 1	Індикатор 2	Індикатор 3	Індикатор 4
Повний	Світлиться білим світлом			
> 80%	Світлиться білим світлом			Вимк.
50% – 80%	Світлиться білим світлом	Вимк.		
20% – 50%	Світлиться білим світлом	Вимк.		
Низький рівень заряду (<20%)	Блимає червоним світлом	Вимк.		

Зарядження вбудованої батареї

Примітка

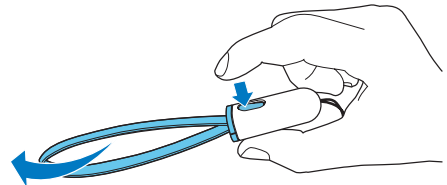
- Щоб повністю зарядити батарею, необхідно приблизно три години.
- Роз'єм мікро-USB використовується лише для зарядження.
- Акумуляторна батарея має обмежену кількість циклів зарядження. Ресурс батареї та кількість циклів зарядження залежать від використання і параметрів.
- Для швидшого зарядження Ви можете скористатися адаптером живлення, сумісним з Quick Charge 3.0 (не входить у комплект; рекомендований вхід 5 В 2,1 А).

Коли рівень заряду батареї низький, індикатор 1 блимає червоним світлом, як показано на малюнку.

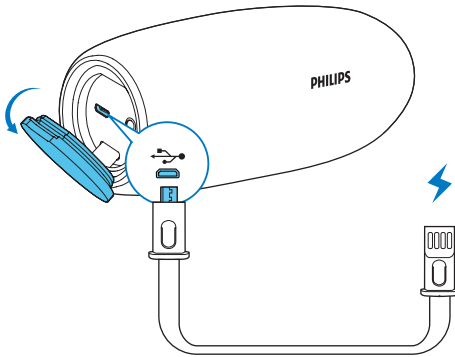


Зарядження вбудованої батареї:

- Вийміть кабель USB із кабеля-ремінця USB, як показано на малюнку.



- Під'єднайте гучномовець до живлення змінного струму за допомогою адаптера (не входить у комплект, рекомендовано адаптер 5 В 2,1 А).



Рівень заряду батареї	Індикатор 1	Індикатор 2	Індикатор 3	Індикатор 4
50% – 80% заряду	Світлиться білим світлом		Блимає білим світлом	Вимк.
> 80% заряду	Світлиться білим світлом			Блимає білим світлом
Повністю заряджено	Світлиться білим світлом (згасне за 3 хвилини)			

Стан системи	Стан батареї	Поведінка системи
Увімк.	Виконується зарядження	Подає один звуковий сигнал, без індикації зарядження.
Вимк.	Виконується зарядження	Відображення індикації зарядження.
Вимк.	Повністю заряджено	Всі світлодіодні індикатори засвічуються, а потім через три хвилини згасають.

Перевірка прогресу заряджання

Під час заряджання можна натиснути кнопку Φ , щоб перевірити прогрес заряджання.

Рівень заряду батареї	Індикатор 1	Індикатор 2	Індикатор 3	Індикатор 4
<20% заряду	Блимає білим світлом	Вимк.		
20% – 50% заряду	Світлиться білим світлом	Блимає білим світлом	Вимк.	

4 Відтворення з пристроїв Bluetooth

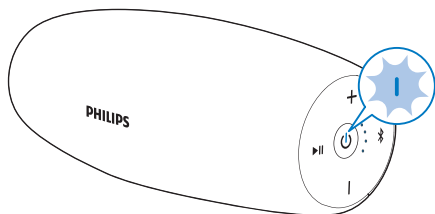
За допомогою цього гучномовця можна слухати аудіо з пристроїв Bluetooth та керувати вхідними викликами через з'єднання Bluetooth.


Під'єднання пристрою Bluetooth

Примітка

- Пристрій повинен мати увімкнену функцію Bluetooth і бути видимим для усіх інших пристроїв Bluetooth.
- Будь-яка перешкода між цим гучномовцем і пристроєм Bluetooth може зменшити робочий діапазон.
- Тримайте систему подалі від інших електропристроїв, які можуть створювати перешкоди.
- Робочий діапазон між цим гучномовцем і пристроєм Bluetooth становить приблизно 30 метрів.

- 1 Перевірте, чи гучномовець перебуває у режимі з'єднання в пару Bluetooth.
↳ Світлодіодний індикатор Bluetooth швидко блимає блакитним світлом.

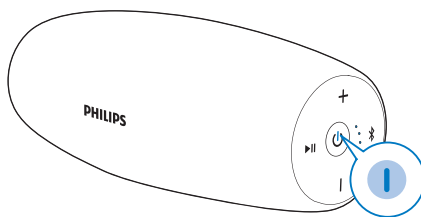


- ↳ Якщо світлодіодний індикатор повільно блимає блакитним світлом, натисніть та утримуйте кнопку  протягом двох секунд, щоб перейти в режим з'єднання в пару.

- 2 На пристрої Bluetooth увімкніть функцію Bluetooth і виконайте пошук пристроїв Bluetooth, які можна з'єднати в пару (див. посібник користувача пристрою).

- 3 Виберіть на екрані пристрою [Philips BT7900], щоб виконати з'єднання в пару. Якщо необхідно, введіть "0000" як пароль з'єднання у пару.

↳ Після успішного під'єднання гучномовець подасть два звукові сигнали, а світлодіодний індикатор почне світитися синім світлом без блимання.



Поведінка індикатора	Опис
Швидко блимає блакитним світлом	Готовність до з'єднання в пару
Повільно блимає блакитним світлом	Під'єднання останнього з'єданого пристрою очікування з'єднання зі сполученого пристрою
Постійно світиться блакитним світлом	Під'єднано

Відтворення вмісту з під'єданого пристрою Bluetooth

Примітка

- У разі надходження вхідного виклику відтворення музики призупиняється і відновлюється після завершення телефонного виклику.

Після встановлення успішного з'єднання Bluetooth запустить відтворення аудіо на під'єданому пристрої.

↳ Аудіо передаватиметься з пристрою Bluetooth на гучномовець.

- Щоб призупинити або відновити відтворення, натисніть кнопку ►||.
- Щоб перейти до наступної доріжки, натисніть ►|| Двічі.

Підказка

- Пристрій Bluetooth можна використовувати також для керування відтворенням.

Від'єднання пристрою

- Натисніть та утримуйте ✖ протягом двох секунд;
- вимкніть гучномовець;
- вимкніть функцію Bluetooth на пристрої; або
- перенесіть пристрій за межі зв'язку.

Повторне під'єднання пристрою

- У разі ввімкнення гучномовець автоматично намагається під'єднатися до останнього під'єданого пристрою.

- Якщо це не вдасться, виберіть у меню Bluetooth пункт [Philips BT7900], щоб розпочати повторне підключення.

Видалення інформації про з'єднання у пару

- Натисніть та утримуйте ✖ протягом 10 секунд.

Керування телефонними викликами

Після з'єднання Bluetooth можна керувати вхідними викликами за допомогою цього гучномовця.

Кнопка	Функція
►	Натискайте для відповіді на вхідний дзвінок.
	Натисніть та утримуйте протягом 2 секунд для відхилення вхідного дзвінка.
	Під час виклику натискайте, щоб завершити поточний виклик.
	Під час виклику натисніть та утримуйте протягом двох секунд для переведення виклику на мобільний пристрій.

5 Інші функції

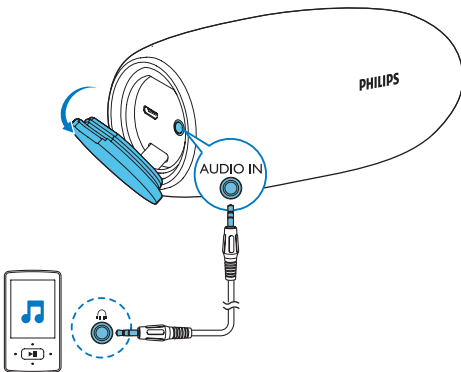
Прослуховування музики, збереженої на зовнішньому пристрої

За допомогою цього гучномовця можна також прослуховувати вміст зовнішнього аудіопристрою, наприклад MP3-програвача.



Примітка

- Відтворення музики за допомогою Bluetooth має бути зупинено.



- 1 Під'єднайте кабель вхідного аудіосигналу (не входить у комплект) із 3,5-мм роз'ємом на обох кінцях до:
 - роз'єму **AUDIO IN** на цьому гучномовці та
 - роз'єму для навушників на зовнішньому пристрої.
- 2 Увімкніть відтворення аудіо на зовнішньому пристрої (див. його посібник користувача).



Підказка

- Коли Ви починаєте передавати музику з під'єданого пристрою Bluetooth, гучномовець автоматично перемикається на джерело Bluetooth.

Регулювання гучності

Щоб збільшити або зменшити гучність, під час відтворення музики натискайте **-/+**.

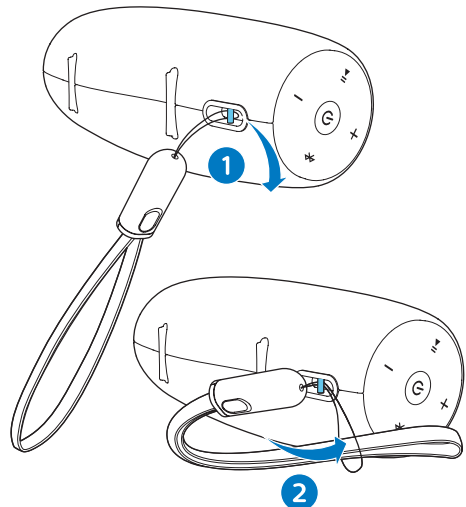


Підказка

- Можна натиснути й утримувати кнопку **+/-**, щоб збільшувати або зменшувати гучність постійно.
- Коли гучність досягне максимального рівня, гучномовець подасть два звукові сигнали.

Під'єднання кабелю-ремінця

Для легкого носіння прикріпіть кабель-ремінець USB з комплекту до цього гучномовця, як зображено на малюнку.



6 Технічні характеристики



Примітка

- Інформація про виріб може бути змінена без попередження.

Розміри	
- Головний блок	201 × 71 × 72 мм
(Ш × В × Г)	
Вага	
- Головний блок	0,53 кг

Номінальна вихідна потужність (підсилювач)	2 × 7 Вт RMS ≤ 1% THD
Акустична частотна характеристика	65–20 000 Гц
Динамік	2 × 1,5 дюйма, повнодіапазонні, 4 Ом
Підсилення низьких частот	2 × 2,25 дюймові пасивні випромінювачі
Версія Bluetooth	V2.1 + EDR
Підтримувані профілі Bluetooth	AVRCP V1.4, A2DP V1.2, HFP V1.5
Частотний діапазон Bluetooth / вихідна потужність	2,402 ГГц ~ 2,480 ГГц, діапазон ISM / ≤ 4 дБм (клас 2)
Рівень вхідного сигналу AUX	500 мВ ± 100 мВ
Міцність	IP57
Вбудована батарея	Літій-іонна батарея (3,6 В, 4000 мАгод.)
Час відтворення в режимі батареї	Прибл. 10 годин
Час зарядження	Прибл. 3 години з адаптером живлення 5 В 2,1 А Прибл. 1,5 години за допомогою адаптера живлення Quick Charge
Зарядження через роз'єм USB	5 В, 2,1 А / роз'єм мікро-USB / підтримка Quick Charge 3.0

7 Усунення несправностей



Попередження

- У жодному разі не знімайте корпус пристрою.

Щоб зберегти дію гарантії, ніколи не намагайтеся самостійно ремонтувати систему.

Якщо під час використання пристрою виникають певні проблеми, перш ніж звертатися до центру обслуговування, скористайтеся наведеними нижче порадами. Якщо це не вирішить проблему, відвідайте веб-сайт компанії Philips (www.philips.com/support). Коли Ви звертаєтесь до компанії Philips, пристрій, номер моделі та серійний номер мають бути під руками.

Загальні


Відсутнє живлення

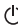
- Перезарядіть гучномовець.

Немає звуку

- Налаштуйте гучність на цьому пристрої.
- Налаштуйте гучність на під'єднаному пристрої.
- У режимі AUDIO IN відтворення музики за допомогою Bluetooth має бути зупинено.
- Перевірте, чи пристрій Bluetooth знаходиться у межах ефективного робочого діапазону.

Гучномовець не реагує на натискання кнопок.

- Гучномовець у режимі демонстрації. Щоб вийти з цього режиму, натисніть та утримуйте  протягом 20 секунд.


- Якщо вирішити проблему не вдасться, коли гучномовець увімкнено, натисніть та утримуйте одночасно кнопки **+** та  протягом 7 секунд, поки гучномовець не вимкнеться. Потім зачекайте, поки гучномовець перезавантажиться та автоматично знову увімкнеться.

Про пристрій Bluetooth

Низька якість звуку після під'єднання до пристрою із підтримкою функції Bluetooth.

- Низька якість прийому сигналу Bluetooth. Перемістіть пристрій ближче до цього виробу чи усуньте перешкоди між ними.

Не вдалося знайти [Philips BT7900] на пристрої для з'єднання в пару.

- Натисніть та утримуйте кнопку  протягом двох секунд, щоб перейти у режим з'єднання в пару, а тоді спробуйте ще раз.

Не вдається під'єднатися до пристрою.

- Не увімкнено функцію Bluetooth пристрою. Про увімкнення функції читайте в посібнику користувача пристрою.
- Цей виріб вже під'єднано до іншого пристрою з функцією Bluetooth. Від'єднайте цей пристрій і спробуйте ще раз.

З'єднаний у пару пристрій постійно під'єднується і від'єднується.

- Низька якість прийому сигналу Bluetooth. Перемістіть пристрій ближче до цього виробу чи усуньте перешкоди між ними.
- На деяких пристроях з'єднання Bluetooth може вимикатися автоматично задля економії енергії. Це не є ознакою збою у роботі цього виробу.



2017 © Gibson Innovations Limited. All rights reserved.

This product has been manufactured by, and is sold under the responsibility of Gibson Innovations Ltd., and Gibson Innovations Ltd. is the warrantor in relation to this product.

Philips and the Philips Shield Emblem are registered trademarks of Koninklijke Philips N.V. and are used under license.

BT7900_00 _UM_V1.0

