

PHILIPS

Портативний
гучномовець

BT7700

Посібник користувача



Зареєструйте свій виріб та отримайте технічну на веб-сайті
www.philips.com/support

Зміст

1	Важлива інформація	1
	Безпека	1
	Примітка	1

2	Ваш гучномовець Bluetooth	2
	Вступ	2
	Комплектація упаковки	3
	Огляд гучномовця	3

3	Підготовка до роботи	4
	Заряджання вбудованої батареї	4
	Увімкнення/вимкнення	4

4	Використання пристроїв Bluetooth	5
	Під'єднання пристрою Bluetooth	5
	Під'єднання двох пристроїв Bluetooth одночасно	6
	Відтворення із пристрою Bluetooth	6
	Від'єднання пристрою	6
	Повторне під'єднання пристрою	6
	Видалення інформації про з'єднання у пару	6
	Керування телефонними викликами	7

5	Інші функції	7
	Прослуховування музики, збереженої на зовнішньому пристрої	7
	Заряджання пристрою	8
	Регулювання гучності	8

6	Технічні характеристики	9
----------	--------------------------------	----------

7	Усунення несправностей	10
	Загальні	10
	Про пристрій Bluetooth	11

1 Важлива інформація

Безпека

Попередження

- Ніколи не знімайте корпус гучномовця.
- У жодному разі не ставте гучномовець на інше електричне обладнання.
- Тримайте гучномовець подалі від прямих сонячних променів, джерел відкритого вогню або тепла.

- Довкола гучномовця має бути достатньо вільного простору для вентиляції.
- Після використання у вологому середовищі негайно протріть виріб сухою м'якою ганчіркою.
- Батарею слід оберігати від надмірної дії тепла (наприклад сонячних променів, вогню тощо).
- Не ставте на гучномовець жодних речей, які можуть пошкодити його (наприклад, запалені свічки).

Примітка

- Табличка з даними знаходиться з лівого боку гучномовця.

Примітка

Внесення будь-яких змін чи модифікації цього пристрою, які не є позитивно схвалені компанією Gibson Innovations, можуть позбавити користувачів права користуватися цим пристроєм.

Відповідність стандартам

CE 0890

Цим повідомленням компанія Gibson Innovations стверджує, що цей виріб відповідає важливим вимогам та іншим відповідним умовам Директиви 1999/5/ЄС. Заяву про відповідність можна знайти на веб-сайті www.philips.com/support.

Турбота про довкілля

Утилізація старого виробу і батареї



Виріб виготовлено з високоякісних матеріалів і компонентів, які можна переробити і використовувати повторно.



Цей символ на виробі означає, що цей виріб відповідає вимогам Директиви ЄС 2012/19/EU.



Цей символ означає, що виріб містить вбудовану акумуляторну батарею, яка відповідає вимогам Директиви ЄС 2013/56/EU і яку не можна утилізувати зі звичайними побутовими відходами. Наполегливо рекомендуємо віднести виріб в офіційний пункт прийому або сервісний центр Philips, де кваліфікований персонал зможе вийняти акумуляторну батарею.

Дізнайтеся про місцеву систему розділеного збору електричних та електронних пристроїв та акумуляторних батарей. Дотримуйтесь місцевих норм і не утилізуйте цей виріб та акумуляторні батареї зі звичайними побутовими відходами. Належна утилізація

старих виробів та акумуляторних батарей допоможе запобігти негативному впливу на навколишнє середовище та здоров'я людей.

Увага!

- Виймання вбудованої батареї призведе до втрати гарантії та може пошкодити пристрій.

Для виймання вбудованої батареї завжди звертайтеся до кваліфікованого персоналу.

Інформація про довкілля

Для упаковки виробу було використано лише потрібні матеріали. Ми подбали про те, щоб упаковку можна було легко розділити на три види матеріалу: картон (коробка), пінополістирол (амортизуючий матеріал) та поліетилен (пакети, захисний пінопластовий лист).

Система містить матеріали, які в розібраному вигляді можна здати на переробку та повторне використання у відповідний центр. Утилізуйте пакувальні матеріали, використані батареї та непотрібні пристрої відповідно до місцевих правових норм.

Інформація про товарні знаки



Словесний знак та логотипи Bluetooth® є зареєстрованими торговими марками, які належать компанії Bluetooth SIG, Inc., і будь-яке використання цих знаків компанією Gibson Innovations Limited відбувається згідно з ліцензією. Інші товарні знаки та торгові марки належать їхнім відповідним власникам.

2 Ваш гучномовець Bluetooth

Вітаємо вас із покупкою та ласкаво просимо до клубу Philips! Щоб у повній мірі скористатися підтримкою, яку пропонує компанія Philips, зареєструйте свій виріб на веб-сайті www.philips.com/welcome.

Вступ

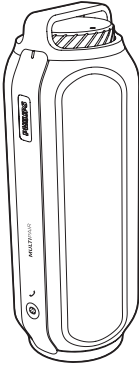
Цей гучномовець пройшов перевірку на захист від бризок (IPX4) і може використовуватися біля води.

За допомогою цього гучномовця можна:

- прослуховувати аудіо з пристроїв Bluetooth або зовнішніх пристроїв; та
- заряджати зовнішні пристрої.

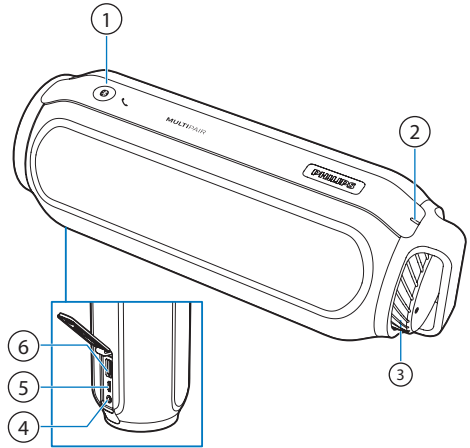
Комплектація упаковки

Перевірте вміст упаковки:



- Гучномовець
- USB-кабель для заряджання
- Друковані матеріали

Огляд гучномовця



- 1**
 - Перехід у режим з'єднання в пару Bluetooth.
 - Після встановлення з'єднання Bluetooth: відповідь на вхідний виклик.
 - Очищення інформації про спарення Bluetooth.
- 2** **Світлодіодний індикатор**
 - Позначення стану батареї або з'єднання Bluetooth.
- 3** **Регулятор гучності (⏮)**
 - Увімкнення/вимкнення гучномовця.
 - Регулювання гучності.
- 4** **AUDIO IN**
 - Під'єднання до зовнішнього аудіопристрою.
- 5** **DC IN**
 - Заряджання вбудованої батареї.
- 6** **CHARGING (5 V \equiv 2.1 A)**
 - Заряджання зовнішнього пристрою.

3 Підготовка до роботи

Завжди виконуйте вказівки у цьому розділі із вказаною послідовністю.

Заряджання вбудованої батареї

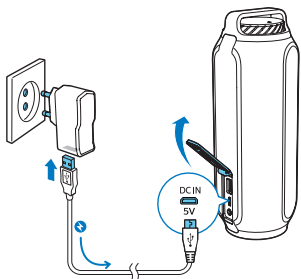
Гучномовець живиться від вбудованої акумуляторної батареї.

Примітка

- Щоб повністю зарядити батарею, знадобиться приблизно чотири години (використовуйте адаптер 5 В, 2,1 А, як рекомендовано). Якщо зарядний струм нижче 2 А, заряджання може тривати довше.
- Акумуляторна батарея має обмежену кількість циклів заряджання. Ресурс батарей та кількість циклів заряджання залежать від використання і параметрів.
- Якщо рівень заряду батареї низький, світлодіодний індикатор блиматиме червоним світлом.

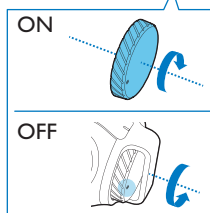
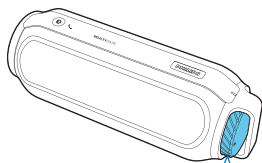
Заряджання вбудованої батареї:

- Під'єднайте гучномовець до живлення змінного струму за допомогою адаптера (не входить у комплект).



Стан системи	Стан батареї	Стан індикатора
Увімк.	Низький рівень заряду	Блимає червоним світлом протягом 10 хвилин, потім світиться блакитним
Увімк.	Виконується зарядження	Світиться червоним світлом без блимання протягом 5 секунд, потім світиться блакитним
Вимк.	Виконується зарядження	Світиться червоним світлом
Вимк.	Повністю заряджено	Вимкнення

Увімкнення/вимкнення



Для увімкнення чи вимкнення гучномовця повертайте регулятор за або проти годинникової стрілки до фіксації.

- ↳ Коли гучномовець увімкнено, блимає блакитний світлодіодний індикатор.
- ↳ Коли гучномовець вимкнено, блакитний світлодіодний індикатор згасає.

Перехід у режим очікування

Гучномовець автоматично перейде у режим очікування після 15 хвилин бездіяльності.



Примітка

- Щоб увімкнути гучномовець із режиму очікування, натисніть **3** на верхній частині гучномовця.

4 Використання пристроїв Bluetooth

За допомогою цього гучномовця можна слухати аудіо з пристроїв Bluetooth та керувати вхідними викликами через з'єднання Bluetooth.

Під'єднання пристрою Bluetooth






Примітка

- Пристрій повинен мати увімкнену функцію Bluetooth і бути видимим для усіх інших пристроїв Bluetooth.
- Будь-яка перешкода між цим гучномовцем і пристроєм Bluetooth може зменшити робочий діапазон.
- Тримайте систему подалі від інших електропристроїв, які можуть створювати перешкоди.
- Робочий діапазон між цим гучномовцем і пристроєм Bluetooth становить приблизно 10 метрів.

- 1 Увімкніть гучномовець.
↳ Блімає блакитний світлодіодний індикатор.
- 2 На пристрої Bluetooth увімкніть функцію Bluetooth і виконайте пошук пристроїв Bluetooth, які можна з'єднати в пару (див. посібник користувача пристрою).
- 3 Виберіть на пристрої **[Philips BT7700]** для з'єднання у пару. Якщо необхідно, введіть "0000" як пароль з'єднання у пару.
↳ Після успішного під'єднання гучномовець подасть два звукові сигнали, а світлодіодний індикатор почне світитися синім світлом без блимання.

Під'єднання двох пристроїв Bluetooth одночасно

Гучномовець можна з'єднати в пару і під'єднати до нього максимум два пристрої Bluetooth одночасно.

- Якщо гучномовець уже під'єднано до одного пристрою, натисніть та утримуйте  протягом двох секунд, щоб перейти в режим з'єднання в пару.
 - ↳ Індикатор Bluetooth швидко блимає блакитним світлом.
 - ↳ Гучномовець готовий до з'єднання в пару з новим пристроєм Bluetooth.
 - ↳ Попередній пристрій все ще під'єднано до гучномовця.
- Якщо гучномовець під'єднано до двох пристроїв одночасно і лише один пристрій відтворює аудіо, натисніть та утримуйте  протягом двох секунд, щоб перейти в режим з'єднання в пару.
 - ↳ Пристрій у стані бездіяльності від'єднано.
 - ↳ Гучномовець готовий до з'єднання в пару з новим пристроєм Bluetooth.
- Якщо гучномовець під'єднано до двох пристроїв одночасно і жоден із них не відтворює музику, натисніть та утримуйте  протягом двох секунд, щоб перейти в режим з'єднання в пару.
 - ↳ Перший під'єднаний пристрій від'єднано.
 - ↳ Гучномовець готовий до з'єднання в пару з новим пристроєм Bluetooth.

Світлодіодний індикатор	Опис
Швидко блимає блакитним світлом	Готовність до з'єднання в пару
Повільно блимає блакитним світлом	Під'єднання раніше з'єданого пристрою
Постійно світиться блакитним світлом	Під'єднано

Відтворення із пристрою Bluetooth



Примітка

- У разі надходження вхідного виклику відтворення музики призупиняється і відновлюється після завершення телефонного виклику.

Після встановлення успішного з'єднання Bluetooth запусить відтворення аудіо на будь-якому під'єднаному пристрої.

- ↳ Аудіо передаватиметься з пристрою Bluetooth на гучномовець.

Від'єднання пристрою

- вимкніть гучномовець;
- вимкніть функцію Bluetooth на пристрої; або
- перенесіть пристрій за межі зв'язку.

Повторне під'єднання пристрою


- У разі ввімкнення гучномовець автоматично намагається під'єднатися до останнього під'єданого пристрою.
- Якщо це не вдається, виберіть у меню Bluetooth пункт **[Philips BT7700]**, щоб розпочати повторне підключення.

Видалення інформації про з'єднання у пару

Натисніть та утримуйте  протягом 10 секунд.

Керування телефонними викликами

Після з'єднання Bluetooth можна керувати вхідними викликами за допомогою цього гучномовця.

Кнопка	Функція
	Натискайте для відповіді на вхідний дзвінок. Натисніть та утримуйте протягом 2 секунд для відхилення вхідного дзвінка. Під час виклику натискайте, щоб завершити поточний виклик. Під час виклику натисніть та утримуйте протягом двох секунд для переведення виклику на мобільний пристрій.

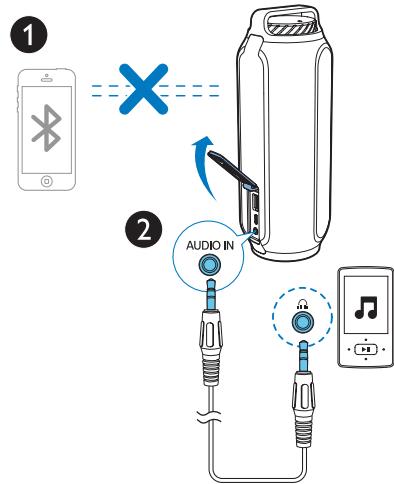
5 Інші функції

Прослуховування музики, збереженої на зовнішньому пристрої

За допомогою цього гучномовця можна також прослуховувати вміст зовнішньої аудіопристрою, наприклад МР3-програвача.

Примітка

- Відтворення музики за допомогою Bluetooth має бути зупинено.



- 1 Відкрийте захисну кришку знизу на гучномовці.
- 2 Під'єднайте кабель вхідного аудіосигналу (не входить у комплект) із 3,5-мм роз'ємом на обох кінцях до:
 - роз'єму **AUDIO IN** на цьому гучномовці та
 - роз'єму для навушників на зовнішньому пристрої.

- 3 Увімкніть відтворення аудіо на зовнішньому пристрої (див. його посібник користувача).



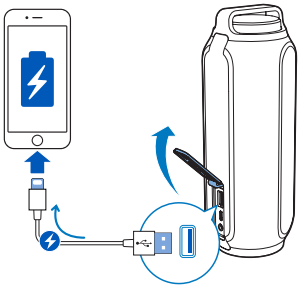
Підказка

- Коли Ви починаєте передавати музику з під'єданого пристрою Bluetooth, гучномовець автоматично перемикається на джерело Bluetooth.

Заряджання пристрою

За допомогою цього гучномовця можна заряджати зовнішні пристрої, такі як мобільний телефон, MP3-програвач чи інші мобільні пристрої.

- 1 За допомогою USB-кабелю із комплекту під'єднайте гучномовець до пристрою.



- 2 Увімкніть гучномовець.
↳ Коли пристрій буде розпізнано, почнеться заряджання.



Примітка

- Коли рівень заряду батареї низький або гучномовець під'єднано до мережі змінного струму, заряджання під'єданого пристрою припиняється.

Регулювання гучності

Під час відтворення музики повертайте регулятор, щоб збільшити або зменшити гучність.

6 Технічні характеристики



Примітка

- Інформація про виріб може бути змінена без попередження.

Вихідна потужність додаткового зовнішнього акумулятора	5 В / макс. 2,1 А
--	-------------------

Розміри

- Головний блок (Ш × В × Г)	81 × 214 × 76 мм
-----------------------------	------------------

Вага

- Головний блок	0,7 кг
-----------------	--------

Номінальна вихідна потужність (підсилювач)	2 × 7,5 Вт RMS ≤1% THD
Акустична частотна характеристика	63–20 000 Гц, +/-3 дБ
Динамік	2 × 1,75 дюйма, повнодіапазонні, 4 Ом
Підсилення низьких частот	2 пасивні випромінювачі
Версія Bluetooth	V4.1
Підтримувані профілі Bluetooth	HFPV1.6, A2DPV1.2, AVRCPV1.4
Частотний діапазон Bluetooth / вихідна потужність	2,402 ГГц ~ 2,480 ГГц, діапазон ISM / ≤ 4 дБм (клас 2)
Рівень вхідного сигналу AUX	650 мВ RMS
Водонепроникність	IPX4
Вбудована батарея	Літій-іонна батарея (3,7 В, 6000 мАгод.)
Час відтворення в режимі батареї	Прибл. 12 годин
Час зарядження	4 години (із джерела живлення з номінальним значенням 2,1 А)
Зарядження через роз'єм USB	через роз'єм DC IN

7 Усунення несправностей



Попередження

- У жодному разі не знімайте корпус пристрою.

Щоб зберегти дію гарантії, ніколи не намагайтеся самостійно ремонтувати систему.

Якщо під час використання пристрою виникають певні проблеми, перш ніж звертатися до центру обслуговування, скористайтеся наведеними нижче порадами. Якщо це не вирішить проблему, відвідайте веб-сайт компанії Philips (www.philips.com/support). Коли Ви звертаєтесь до компанії Philips, пристрій, номер моделі та серійний номер мають бути під руками.

- Коли гучномовець підключено до мережі змінного струму для заряджання, пристрій заряджати неможливо.

Загальні

Відсутнє живлення

- Перезарядіть гучномовець.


Немає звуку

- Налаштуйте гучність на цьому пристрої.
- Налаштуйте гучність на під'єднаному пристрої.
- У режимі AUDIO IN відтворення музики за допомогою Bluetooth має бути зупинено.
- Перевірте, чи пристрій Bluetooth знаходиться у межах ефективного робочого діапазону.

Не вдається зарядити зовнішній пристрій.

- Пристрій має бути під'єднано до гучномовця належним чином.
- Якщо рівень заряду батареї вичерпується, заряджання пристрою зупиняється.

Світлодіодний індикатор блимає червоним світлом п'ять разів, після чого світиться червоним світлом без блимання, а гучномовець не реагує на натиснення жодної кнопки.


- Гучномовець у режимі демонстрації. Натисніть та утримуйте кнопку  протягом 20 секунд, щоб вийти з цього режиму.

Про пристрій Bluetooth


Низька якість звуку після під'єднання до пристрою із підтримкою функції Bluetooth.

- Низька якість прийому сигналу Bluetooth. Перемістіть пристрій ближче до цього виробу чи усуньте перешкоди між ними.

Не вдалося знайти [Philips BT7700] на пристрої для з'єднання в пару.

- Натисніть та утримуйте кнопку  протягом двох секунд, щоб перейти у режим з'єднання в пару, а тоді спробуйте ще раз.

Не вдається під'єднатися до пристрою.

- Не увімкнено функцію Bluetooth пристрою. Про увімкнення функції читайте в посібнику користувача пристрою.
- Цей виріб уже під'єднано до двох пристроїв Bluetooth. Натисніть та утримуйте  протягом двох секунд, а тоді спробуйте ще раз.

З'єднаний у пару пристрій постійно під'єднується і від'єднується.

- Низька якість прийому сигналу Bluetooth. Перемістіть пристрій ближче до цього виробу чи усуньте перешкоди між ними.
- На деяких пристроях з'єднання Bluetooth може вимикатися автоматично задля економії енергії. Це не є ознакою збою у роботі цього виробу.



2016 © Gibson Innovations Limited. Усі права застережено.

Цей виріб виготовлено компанією Gibson Innovations Ltd. і він реалізується під її відповідальність, також Gibson Innovations Ltd. виступає гарантом стосовно цього виробу.

Philips і емблема щита Philips є зареєстрованими товарними знаками Koninklijke Philips N.V. і використовуються на правах ліцензії.

BT7700_00_UM_V1.0

