

**PHILIPS**

Портативний  
гучномовець

BT6700

Посібник користувача



Зареєструйте свій виріб і отримайте підтримку тут:

[www.philips.com/support](http://www.philips.com/support)



# Зміст

---

<b>1</b>	<b>Важлива інформація</b>	<b>1</b>
	Безпека	1
	Примітка	1

---

<b>2</b>	<b>Ваш гучномовець Bluetooth</b>	<b>2</b>
	Вступ	2
	Комплектація упаковки	3
	Огляд гучномовця	3

---

<b>3</b>	<b>Підготовка до роботи</b>	<b>4</b>
	Заряджання вбудованої батареї	4
	Увімкнення/вимкнення	4

---

<b>4</b>	<b>Використання пристроїв Bluetooth</b>	<b>5</b>
	Під'єднання пристрою Bluetooth	5
	Під'єднання двох пристроїв Bluetooth одночасно	5
	Відтворення із пристрою Bluetooth	6
	Від'єднання пристрою	6
	Повторне під'єднання пристрою	6
	Видалення інформації про з'єднання у пару	6
	Керування телефонними викликами	6

---

<b>5</b>	<b>Інші функції</b>	<b>7</b>
	Прослуховування музики, збереженої на зовнішньому пристрої	7
	Регулювання гучності	7

---

<b>6</b>	<b>Технічні характеристики</b>	<b>8</b>
----------	--------------------------------	----------

---

<b>7</b>	<b>Усунення несправностей</b>	<b>8</b>
	Загальні	8
	Про пристрій Bluetooth	9

# 1 Важлива інформація

## Безпека



### Попередження

- Ніколи не знімайте корпус гучномовця.
  - У жодному разі не ставте гучномовець на інше електричне обладнання.
  - Тримайте гучномовець подалі від прямих сонячних променів, джерел відкритого вогню або тепла.
- 
- Використовуйте лише насадки чи аксесуари, вказані виробником.
  - Після використання у вологому середовищі негайно протріть виріб сухою м'якою ганчіркою.
  - Батарею слід оберігати від надмірної дії тепла (наприклад сонячних променів, вогню тощо).
  - Не ставте на гучномовець жодних речей, які можуть пошкодити його (наприклад, запалені свічки).



### Примітка

- Табличка з даними знаходиться внизу гучномовця.

## Примітка

Внесення будь-яких змін чи модифікації цього пристрою, які не є позитивно схвалені компанією Gibson Innovations, можуть позбавити користувачів права користуватися цим пристроєм.

## Відповідність стандартам

# CE 0890

Цим повідомленням компанія Gibson Innovations стверджує, що цей виріб відповідає важливим вимогам та іншим відповідним умовам Директиви 1999/5/ЕС. Заяву про відповідність можна знайти на веб-сайті [www.philips.com/support](http://www.philips.com/support).

## Турбота про довкілля

### Утилізація старого виробу і батареї



Виріб виготовлено з високоякісних матеріалів і компонентів, які можна переробити і використовувати повторно.



Цей символ на виробі означає, що цей виріб відповідає вимогам Директиви ЄС 2012/19/EU.



Цей символ означає, що виріб містить вбудовану акумуляторну батарею, яка відповідає вимогам Директиви ЄС 2013/56/EU і яку не можна утилізувати зі звичайними побутовими відходами. Наполегливо рекомендуємо віднести виріб в офіційний пункт прийому або сервісний центр Philips, де кваліфікований персонал зможе вийняти акумуляторну батарею.

Дізнайтеся про місцеву систему розділеного збору електричних та електронних пристроїв та акумуляторних батарей. Дотримуйтесь місцевих норм і не утилізуйте цей виріб та акумуляторні батареї зі звичайними побутовими відходами. Належна утилізація

старих виробів та акумуляторних батарей допоможе запобігти негативному впливу на навколишнє середовище та здоров'я людей.

### Увага!

- Виймання вбудованої батареї призведе до втрати гарантії та може пошкодити пристрій.

Для виймання вбудованої батареї завжди звертайтеся до кваліфікованого персоналу.

### Інформація про довкілля

Для упаковки виробу було використано лише потрібні матеріали. Ми подбали про те, щоб упаковку можна було легко розділити на три види матеріалу: картон (коробка), пінополістирол (амортизуючий матеріал) та поліетилен (пакети, захисний пінопластовий лист).

Система містить матеріали, які в розібраному вигляді можна здати на переробку та повторне використання у відповідний центр. Утилізуйте пакувальні матеріали, використані батареї та непотрібні пристрої відповідно до місцевих правових норм.

### Інформація про товарні знаки

## Bluetooth

Словесний знак та логотипи Bluetooth® є зареєстрованими торговими марками, які належать компанії Bluetooth SIG, Inc., і будь-яке використання цих знаків компанією Gibson Innovations Limited відбувається згідно з ліцензією. Інші товарні знаки та торгові марки належать їхнім відповідним власникам.

## 2 Ваш гучномовець Bluetooth

Вітаємо вас із покупкою та ласкаво просимо до клубу Philips! Щоб у повній мірі скористатися підтримкою, яку пропонує компанія Philips, зареєструйте свій виріб на веб-сайті [www.philips.com/welcome](http://www.philips.com/welcome).

---

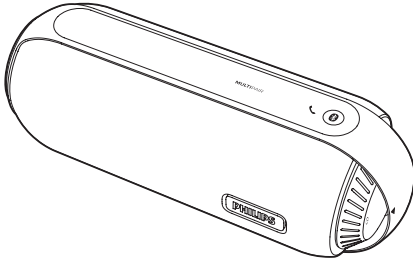
### Вступ

Цей гучномовець пройшов перевірку на захист від бризок (IPX4) і може використовуватися біля води.

За допомогою цього гучномовця можна слухати аудіо з пристроїв Bluetooth або інших зовнішніх пристроїв.

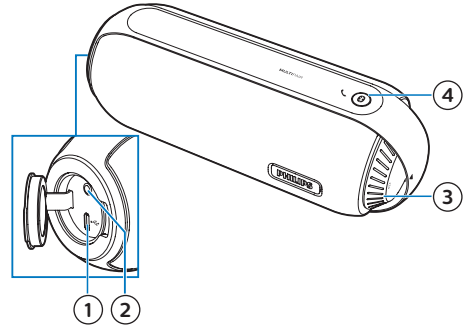
## Комплектація упаковки



Перевірте вміст упаковки:



- Гучномовець
- USB-кабель для заряджання
- Друковані матеріали

## Огляд гучномовця



- ① 
  - Заряджання вбудованої батареї.
- ② **AUDIO IN**
  - Під'єднання до зовнішнього аудіопристрою.
- ③ **Регулятор гучності** (⏮)
  - Увімкнення/вимкнення гучномовця.
  - Регулювання гучності.
- ④ 
  - Перехід у режим з'єднання в пару Bluetooth.
  - Після встановлення з'єднання Bluetooth: відповідь на вхідний виклик.
  - Очищення інформації про спарення Bluetooth.

# 3 Підготовка до роботи

Завжди виконуйте вказівки у цьому розділі із вказаною послідовністю.

## Заряджання вбудованої батареї

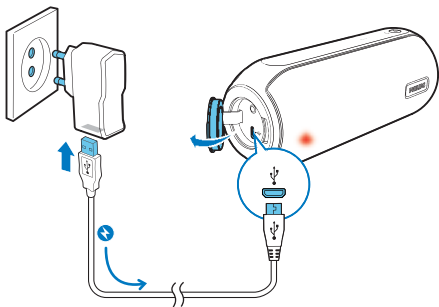
Гучномовець живиться від вбудованої акумуляторної батареї.

### Примітка

- Щоб повністю зарядити батарею, необхідно приблизно чотири години.
- Акумуляторна батарея має обмежену кількість циклів заряджання. Ресурс батареї та кількість циклів заряджання залежать від використання і параметрів.
- Коли заряд батареї вичерпується, світлодіодний індикатор блимає червоним світлом протягом 10 хвилин, а потім згасає.

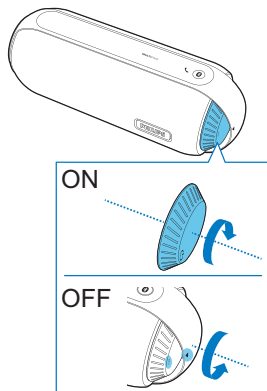
### Заряджання вбудованої батареї:

- Під'єднайте гучномовець до живлення змінного струму за допомогою адаптера (не входить у комплект).



Стан системи	Стан батареї	Стан індикатора
Увімк.	Низький рівень заряду	Блимає червоним світлом протягом 10 хвилин, після чого згасає
Увімк.	Виконується зарядження	Світлиться червоним світлом протягом 5 секунд, після чого згасає
Вимк.	Виконується зарядження	Світлиться червоним світлом
Вимк.	Повністю заряджено	Вимкнення

## Увімкнення/вимкнення



Для увімкнення чи вимкнення гучномовця повертайте регулятор за або проти годинникової стрілки до фіксації.

- ↳ Коли гучномовець увімкнено, блимає блакитний світлодіодний індикатор.
- ↳ Коли гучномовець вимкнено, блакитний світлодіодний індикатор згасає.

### Примітка

- Гучномовець автоматично вимикається після 15 хвилин бездіяльності.

# 4 Використання пристроїв Bluetooth

За допомогою цього гучномовця можна слухати аудіо з пристроїв Bluetooth та керувати вхідними викликами через з'єднання Bluetooth.

## Під'єднання пристрою Bluetooth

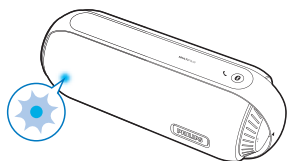


### Примітка

- Пристрій повинен мати увімкнену функцію Bluetooth і бути видимим для усіх інших пристроїв Bluetooth.
- Будь-яка перешкода між цим гучномовцем і пристроєм Bluetooth може зменшити робочий діапазон.
- Тримайте систему подалі від інших електропристроїв, які можуть створювати перешкоди.
- Робочий діапазон між цим гучномовцем і пристроєм Bluetooth становить приблизно 10 метрів.

1 Увімкніть гучномовець.

- ↳ Блимає блакитний світлодіодний індикатор.



2 На пристрої Bluetooth увімкніть функцію Bluetooth і виконайте пошук пристроїв Bluetooth, які можна з'єднати в пару (див. посібник користувача пристрою).

3 Виберіть на пристрої [Philips BT6700] для з'єднання у пару. Якщо необхідно, введіть "0000" як пароль з'єднання у пару.

- ↳ Після успішного під'єднання гучномовець подасть два звукові сигнали, а індикатор Bluetooth почне світитися синім світлом без блимання.

## Під'єднання двох пристроїв Bluetooth одночасно

Гучномовець можна з'єднати в пару і під'єднати до нього максимум два пристрої Bluetooth одночасно.

- Якщо гучномовець уже під'єднано до одного пристрою, натисніть та утримуйте **ⓧ** протягом двох секунд, щоб перейти в режим з'єднання в пару.
  - ↳ Індикатор Bluetooth швидко блимає блакитним світлом.
  - ↳ Гучномовець готовий до з'єднання в пару з новим пристроєм Bluetooth.
  - ↳ Попередній пристрій від'єднано від гучномовця. Для повторного з'єднання потрібно вибрати [Philips BT6700].
- Якщо гучномовець під'єднано до двох пристроїв одночасно, натисніть та утримуйте **ⓧ** протягом двох секунд, щоб перейти в режим з'єднання в пару.
  - ↳ Два пристрої Bluetooth від'єднано, а гучномовець готовий до з'єднання в пару.

Індикатор Bluetooth	Опис
Швидко блимає блакитним світлом	Готовність до з'єднання в пару
Повільно блимає блакитним світлом	Під'єднання раніше з'єданого пристрою



Індикатор Bluetooth	Опис
Постійно світиться блакитним світлом	Під'єднано

## Відтворення із пристрою Bluetooth


### Примітка

- У разі надходження вхідного виклику відтворення музики призупиняється і відновлюється після завершення телефонного виклику.

Після встановлення успішного з'єднання Bluetooth запустить відтворення аудіо на будь-якому під'єднаному пристрої.

↳ Аудіо передаватиметься з пристрою Bluetooth на гучномовець.


## Від'єднання пристрою

- Натисніть та утримуйте  протягом 2 секунд;
- вимкніть гучномовець;
- вимкніть функцію Bluetooth на пристрої; або
- перенесіть пристрій за межі зв'язку.

## Повторне під'єднання пристрою


- У разі ввімкнення гучномовець автоматично намагається під'єднатися до останнього під'єданого пристрою.
- Якщо ні, виберіть у меню Bluetooth пункт **[Philips BT6700]**, щоб розпочати повторне підключення.

## Видалення інформації про з'єднання у пару

Натисніть та утримуйте  протягом 10 секунд.

## Керування телефонними викликами

Після з'єднання Bluetooth можна керувати вхідними викликами за допомогою цього гучномовця.

Кнопка	Функція
	Натискайте для відповіді на вхідний дзвінок.
	Натисніть та утримуйте протягом 2 секунд для відхилення вхідного дзвінка.
	Під час виклику натискайте, щоб завершити поточний виклик.
	Під час виклику натисніть та утримуйте протягом двох секунд для переведення виклику на мобільний пристрій.

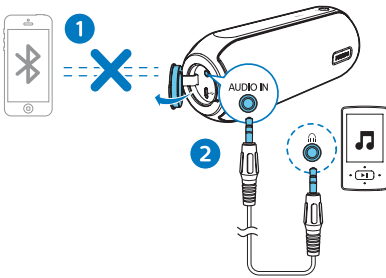
## 5 Інші функції

### Прослуховування музики, збереженої на зовнішньому пристрої

За допомогою цього гучномовця можна також прослуховувати вміст зовнішнього аудіопристрою, наприклад MP3-програвача.

#### Примітка

- Відтворення музики за допомогою Bluetooth має бути зупинено.



- 1 Відкрийте захисну кришку зліва на гучномовці.
- 2 Під'єднайте кабель вхідного аудіосигналу (не входить у комплект) із 3,5-мм роз'ємом на обох кінцях до:
  - роз'єму **AUDIO IN** на цьому гучномовці та
  - роз'єму для навушників на зовнішньому пристрої.
- 3 Увімкніть відтворення аудіо на зовнішньому пристрої (див. його посібник користувача).

#### Підказка

- Коли Ви починаєте передавати музику з під'єданого пристрою Bluetooth, гучномовець автоматично перемикається на джерело Bluetooth.

## Регулювання гучності

Під час відтворення музики повертайте регулятор, щоб збільшити або зменшити гучність.

## 6 Технічні характеристики

### Примітка

- Інформація про виріб може бути змінена без попередження.

Номінальна вихідна потужність (підсилювач)	12 Вт RMS
Акустична частотна характеристика	100–20 000 Гц
Динамік	2 x 1,5 дюйма, повнодіапазонні, 8 Ом
Підсилення низьких частот	2 пасивні випромінювачі
Версія Bluetooth	V4.0
Підтримувані профілі Bluetooth	HFPV1.5, A2DPV1.2, AVRCPV1.4
Частотний діапазон / вихідна потужність Bluetooth	2,400 ГГц ~ 2,483 ГГц, діапазон ISM / ≤ 4 дБм (клас 2)
Рівень вхідного сигналу AUX	650 мВ RMS
Водонепроникність	IPX4
Вбудована батарея	Літій-іонна батарея (3,7 В, 4400 мАгод.)
Час відтворення в режимі батареї	Прибл. 8 годин
Розміри - Головний блок (Ш x В x Г)	188 x 71 x 70 мм
Вага: Головний блок	0,5 кг

## 7 Усунення несправностей

### Попередження

- У жодному разі не знімайте корпус пристрою.

Щоб зберегти дію гарантії, ніколи не намагайтеся самостійно ремонтувати систему.

Якщо під час використання пристрою виникають певні проблеми, перш ніж звертатися до центру обслуговування, скористайтеся наведеними нижче порадами. Якщо це не вирішить проблему, відвідайте веб-сайт компанії Philips ([www.philips.com/support](http://www.philips.com/support)). Коли Ви звертаєтесь до компанії Philips, пристрій, номер моделі та серійний номер мають бути під руками.

## Загальні



### Відсутнє живлення

- Перезарядіть гучномовець.

### Немає звуку

- Налаштуйте гучність на цьому пристрої.
- Налаштуйте гучність на під'єднаному пристрої.
- У режимі AUDIO IN відтворення музики за допомогою Bluetooth має бути зупинено.
- Перевірте, чи пристрій Bluetooth знаходиться у межах ефективного робочого діапазону.

Світлодіодний індикатор світиться червоним світлом без блимання, а гучномовець не реагує на натиснення жодної кнопки.

- Гучномовець у режимі демонстрації. Щоб вийти цього режиму: після підключення до змінного струму натисніть та утримуйте кнопку , увімкніть гучномовець, а потім через 20 секунд відпустіть кнопку .


---

## Про пристрій Bluetooth


**Низька якість звуку після під'єднання до пристрою із підтримкою функції Bluetooth.**

- Низька якість прийому сигналу Bluetooth. Перемістіть пристрій ближче до цього виробу чи усуньте перешкоди між ними.

**Не вдалося знайти [Philips BT6700] на пристрої для з'єднання в пару.**

- Натисніть та утримуйте кнопку  протягом двох секунд, щоб перейти у режим з'єднання в пару, а тоді спробуйте ще раз.

**Не вдається під'єднатися до пристрою.**

- Не увімкнено функцію Bluetooth пристрою. Про увімкнення функції читайте в посібнику користувача пристрою.
- Цей виріб уже під'єднано до двох пристроїв Bluetooth. Натисніть та утримуйте  протягом двох секунд, а тоді спробуйте ще раз.

**З'єднаний у пару пристрій постійно під'єднується і від'єднується.**

- Низька якість прийому сигналу Bluetooth. Перемістіть пристрій ближче до цього виробу чи усуньте перешкоди між ними.
- На деяких пристроях з'єднання Bluetooth може вимикатися автоматично задля економії енергії. Це не є ознакою збою у роботі цього виробу.





2016 © Gibson Innovations Limited. All rights reserved.

This product has been manufactured by, and is sold under the responsibility of Gibson Innovations Ltd., and Gibson Innovations Ltd. is the warrantor in relation to this product.

Philips and the Philips Shield Emblem are registered trademarks of Koninklijke Philips N.V. and are used under license.

BT6700\_00\_UM\_V1.0

