

Мы всегда готовы помочь!

Зарегистрируйте свое устройство и получите поддержку на
www.philips.com/welcome

BT2500

Возник вопрос?
Обратитесь в
Philips



Руководство пользователя

PHILIPS

Содержание

1	Техника безопасности	2
----------	-----------------------------	----------

2	Портативная акустическая система	3
	Введение	3
	Комплектация	3

3	Начало работы	4
	Зарядка встроенного аккумулятора	4
	Выбор источника или выключение	4

4	Использование устройств Bluetooth	5
	Подключение устройства	5
	Воспроизведение аудиопотока через соединение Bluetooth	6
	Выполнение вызова	6

5	Воспроизведение с внешнего устройства	7
----------	--	----------

6	Регулировка громкости	8
----------	------------------------------	----------

7	Сведения об изделии	9
	Общая информация	9
	Bluetooth	9
	Усилитель	9

8	Поиск и устранение неисправностей	10
	Общие	10
	Устройство с технологией Bluetooth	10

9	Предупреждение	11
	Соответствие нормативам	11
	Забота об окружающей среде	11
	Сведения о товарных знаках	12
	Авторские права	12

1 Техника безопасности

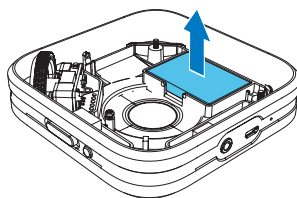
- Запрещается использовать данное устройство возле воды.
- Запрещается устанавливать устройство возле источников тепла, таких как батареи отопления, обогреватели, кухонные плиты и другие приборы (включая усилители), излучающие тепло.
- Используйте только принадлежности/аксессуары, рекомендованные производителем.
- Не допускайте попадания капель или брызг на устройство.
- Не помещайте на устройство потенциально опасные предметы (например, сосуды с жидкостями и зажженные свечи).
- Не подвергайте батарею чрезмерному нагреву (воздействию солнечных лучей, огня и т.п.).
- При неправильной замене батарей возникает опасность взрыва. Заменяйте батареи только такой же или эквивалентной моделью.
- Батареи содержат химические вещества, поэтому их необходимо утилизировать в соответствии с применимыми правилами.



Внимание

- Извлечение встроенной батареи приводит к потере гарантии и может стать причиной повреждения изделия.
- Данные инструкции по обслуживанию предназначены только для квалифицированных специалистов. Во избежание риска поражения электрическим током не выполняйте никаких действий по ремонту устройства, не имея соответствующей квалификации, за исключением указаний, содержащихся в инструкциях по эксплуатации.

Для извлечения аккумулятора обязательно обратитесь к специалисту.



Примечание

- Число зарядных циклов аккумулятора ограничено. Срок службы аккумулятора и число циклов зарядки зависит от частоты использования и выбранных настроек.



Предупреждение

- Запрещается снимать корпус устройства.
- Запрещается смазывать детали устройства.
- Запрещается устанавливать это устройство на другие электрические устройства.
- Не подвергайте устройство воздействию прямых солнечных лучей, открытых источников огня и высоких температур.

2 Портативная акустическая система

Поздравляем с покупкой, и добро пожаловать в клуб Philips! Чтобы воспользоваться всеми преимуществами поддержки Philips, зарегистрируйте устройство на веб-сайте www.philips.com/welcome.

Введение

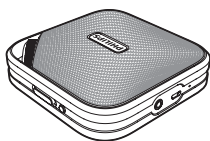
Эта АС позволяет:

- прослушивать аудиозаписи с внешнего устройства с помощью Bluetooth-соединения;
- прослушивать аудиофайлы с внешнего устройства через входной аудиокабель;
- совершать телефонные вызовы.

Комплектация

Проверьте комплектацию устройства.

- Основное устройство
- USB-кабель
- Краткое руководство пользователя
- Паспорт безопасности



3 Начало работы

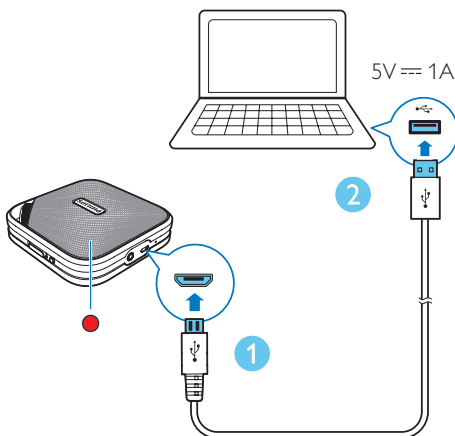
Всегда следуйте инструкциям, приведенным в данной главе.

Зарядка встроенного аккумулятора

Питание AC осуществляется от встроенного аккумулятора.

Примечание

- Полностью зарядите встроенный аккумулятор перед использованием.
- Разъем micro USB предназначен только для зарядки.



Подключите кабель USB к:

- разъему micro USB на AC и
- USB-разъему на компьютере.

Индикатор батареи

Светодиодный индикатор на верхней панели отображает уровень заряда батареи.

Индикатор	Батарея
Горит красным	Заряжается
Выключено	Полный заряд
Мигает красным в режиме Bluetooth	Низкий уровень заряда

Выбор источника или выключение

Переместите ползунок, чтобы выбрать источник или выключить устройство.

- **Bluetooth**: прослушивание внешнего Bluetooth-устройства через соединение Bluetooth.
- **AUDIO IN**: прослушивание внешнего устройства через входной аудиокабель.
- **OFF**: выключение устройства.

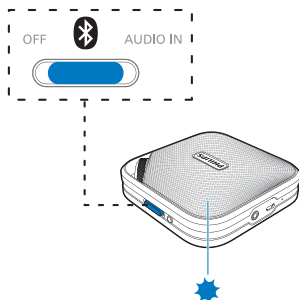
4 Использование устройств Bluetooth

Эта АС позволяет прослушивать аудиофайлы с плеера и выполнять вызовы через Bluetooth.

Примечание

- Компания WOOX Innovations не гарантирует совместимости со всеми устройствами Bluetooth.
- Перед сопряжением устройств ознакомьтесь с информацией о совместимости Bluetooth в руководстве пользователя. Убедитесь, что подключаемое устройство Bluetooth поддерживает профили A2DP (Advanced Audio Distribution Profile) и AVRCP (Audio Video Remote Control Profile).
- Устройство может запомнить до 4 сопряженных устройств.
- Убедитесь, что функция Bluetooth на устройстве включена и устройство доступно для обнаружения другими устройствами Bluetooth.
- Рабочий диапазон между системой и устройством Bluetooth составляет около 10 метров.
- При наличии препятствий между системой и устройством Bluetooth рабочий диапазон может быть меньше.
- Прибор следует располагать на достаточном расстоянии от любых других электронных устройств, которые могут являться источниками помех.

Подключение устройства



- 1 Переместите ползунок в положение **ON**.
 - 2 На вашем устройстве: выполните поиск Bluetooth-устройств.
 - 3 В списке устройств выберите **PHILIPS BT2500**.
 - Если отобразится сообщение с запросом на разрешение выполнения Bluetooth-подключения к **PHILIPS BT2500**, подтвердите его.
 - При необходимости введите пароль **0000** и подтвердите его.
- ➔ После установки Bluetooth-подключения АС подаст звуковой сигнал.

Индикатор Bluetooth

Светодиодный индикатор на верхней панели отображает состояние Bluetooth-подключения.

Индикатор	Подключение с помощью Bluetooth
Мигает синим	Подключение или ожидание подключения
Горит синим	Подключено

Отключение устройства

- Отключите соединение Bluetooth с устройством.
- Либо нажмите и удерживайте **⏏** на устройстве, если в это время не выполняется вызов.

Примечание

- Перед подключением другого Bluetooth-устройства отключите текущее подключенное устройство.

Повторное подключение устройства

- На сопряженном устройстве Bluetooth с включенной функцией автоматического повторного подключения устройство автоматически подключается при обнаружении.

- На сопряженном устройстве Bluetooth, которое не поддерживает функцию автоматического повторного подключения, подключение выполняется вручную.

Воспроизведение аудиопотока через соединение Bluetooth

Воспроизведение аудиопотока и управление воспроизведением на устройстве Bluetooth.



Примечание

- При поступлении входящего вызова на подключенный мобильный телефон воспроизведение приостанавливается.

Выполнение вызова

Кнопка	Функции
--------	---------



Нажмите, чтобы ответить на входящий вызов.

Нажмите, чтобы завершить текущий вызов.

Нажмите и удерживайте, чтобы отклонить входящий вызов.

Нажмите и удерживайте, чтобы во время разговора перевести вызов на мобильный телефон.

Если во время разговора поступил еще один входящий вызов, можно выполнить следующие действия:

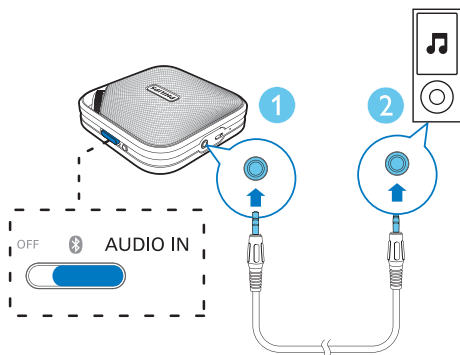
- нажать, чтобы завершить текущий вызов и ответить на новый вызов;
- дважды нажать, чтобы отклонить новый вызов;
- нажать и удерживать в течение двух секунд, чтобы поставить текущий вызов на удержание и ответить на новый вызов.

5 Воспроизведение с внешнего устройства

С помощью этого устройства можно прослушивать музыку с внешних устройств, таких как MP3-плеер.

Примечание

- Убедитесь, что с других устройств не выполняется передача аудиосигнала на АС через Bluetooth.



- 1 Переместите ползунок в положение **AUDIO IN**.
- 2 Подключите входной аудиокабель с разъемом 3,5 мм на обоих концах к:
 - разъему **AUDIO IN** на устройстве, и
 - разъему для наушников на внешнем устройстве.
- 3 Включите воспроизведение аудио на внешнем устройстве (см. руководство пользователя внешнего устройства).

6 Регулировка громкости

Для увеличения или уменьшения уровня громкости поворачивайте регулятор.



7 Сведения об изделии



Примечание

- Информация о продукте может быть изменена без предварительного уведомления.

Общая информация

Питание (через USB-разъем)	5 В = 1 А
Встроенный аккумулятор	Литиевая батарея (750 мА*ч, 3,7 В)
Размеры — основное устройство (Ш x В x Г)	101 X 34 X 101 мм
Вес — основное устройство	0,22 кг

Bluetooth

Характеристики Bluetooth	V3.0
Поддерживаемые профили	HFP, HSP, A2DP
Радиус действия	10 м (свободного пространства)

Усилитель

Номинальная выходная мощность	3 Вт (среднеквадр.)
Отношение сигнал/шум	> 60 дБА
AUDIO IN	650 мВ (среднеквадр.), 22 кОм

8 Поиск и устранение неисправностей



Предупреждение

- Запрещается снимать корпус устройства.

Для сохранения действия условий гарантии запрещается самостоятельно ремонтировать устройство.

При возникновении неполадок в процессе использования данного прибора перед обращением в сервисную службу проверьте следующее. Если не удастся решить проблему, посетите веб-сайт Philips (www.philips.com/support). При обращении в центр поддержки потребителей необходимо назвать номер модели и серийный номер устройства, поэтому убедитесь, что устройство находится рядом.

Общие

Отсутствует питание

- Зарядите АС.

Нет звука

- Настройте уровень громкости на устройстве.
- Настройте уровень громкости на подключенном устройстве.
- Убедитесь, что Bluetooth-устройство находится в рабочем диапазоне.

АС не реагирует

- Перезапустите АС.

Устройство с технологией Bluetooth

После подключения устройства с технологией Bluetooth ухудшилось качество звучания.

- Прием сигналов Bluetooth низкого качества. Переместите устройство ближе к системе или устраните все препятствия между ними.

Не удается подключиться к устройству.

- На устройстве не включена функция Bluetooth. Инструкции по активизации функции см. в руководстве пользователя
- Другое Bluetooth-устройство уже подключено к системе. Отключите устройство и повторите попытку.

Устройство непрерывно подключается и отключается.

- Прием сигналов Bluetooth низкого качества. Переместите устройство ближе к системе или устраните все препятствия между ними.
- На некоторых устройствах Bluetooth-соединение отключается автоматически в целях экономии энергии. Это не свидетельствует о неисправности системы.

9 Предупреждение

Внесение любых изменений, не одобренных непосредственно WOOX Innovations, могут привести к утрате пользователем права на использование устройства.

Соответствие нормативам

CE 0890 EAC

Данное изделие соответствует требованиям Европейского Союза по радиопомехам. Компания WOOX Innovations настоящим заявляет, что данное изделие соответствует основным требованиям и другим применимым положениям Директивы 1999/5/ЕС. Текст Декларации о соответствии см. на веб-сайте www.philips.com/support.

Забота об окружающей среде



Изделие разработано и изготовлено с применением высококачественных деталей и компонентов, которые подлежат переработке и повторному использованию.



Маркировка символом перечеркнутого мусорного бака означает, что данное

изделие попадает под действие директивы Европейского совета 2002/96/ЕС.

Узнайте о раздельной утилизации электротехнических и электронных изделий согласно местному законодательству.

Действуйте в соответствии с местными правилами и не выбрасывайте отработавшее изделие вместе с бытовыми отходами. Правильная утилизация отработавшего изделия поможет предотвратить возможные негативные последствия для окружающей среды и здоровья человека.



В изделии содержатся элементы питания, которые попадают под действие директивы ЕС 2006/66/ЕС и не могут быть утилизированы вместе с бытовым мусором. Узнайте о раздельной утилизации элементов питания согласно местному законодательству, так как правильная утилизация поможет предотвратить негативные последствия для окружающей среды и здоровья человека.

Информация о влиянии на окружающую среду

Продукт не имеет лишней упаковки. Мы попытались сделать так, чтобы упаковочные материалы легко разделялись на три типа: картон (коробка), пенополистерол (буфер) и полиэтилен (мешки, защитный пенопластовый лист).

Материалы, из которых изготовлена система, могут быть переработаны и вторично использованы специализированными предприятиями. Соблюдайте местные нормативы по утилизации упаковочных материалов, выработавших ресурс батареек и отслужившего оборудования.

Сведения о товарных знаках

Обозначения и логотипы Bluetooth® являются зарегистрированными товарными знаками компании Bluetooth SIG, Inc.; компания WOOX Innovations использует эти знаки по лицензии.

Авторские права

2014 © WOOX Innovations Limited. Все права сохранены.

Philips и эмблема Philips в виде щита являются зарегистрированными товарными знаками компании Koninklijke Philips N.V. и используются компанией WOOX Innovations Limited по лицензии Koninklijke Philips N.V. Характеристики могут быть изменены без предварительного уведомления. Компания WOOX оставляет за собой право в любое время вносить изменения в устройства без обязательств соответствующим образом изменять ранее поставленные устройства.



Specifications are subject to change without notice

© 2014 Koninklijke Philips Electronics N.V. All rights reserved.

This product was brought to the market by WOOX Innovations Limited or one of its affiliates, further referred to in this document as WOOX Innovations, and is the manufacturer of the product. WOOX Innovations is the warrantor in relation to the product with which this booklet was packaged. Philips and the Philips Shield Emblem are registered trademarks of Koninklijke Philips N.V.

