



**КЕРІВНИЦТВО З ЕКСПЛУАТАЦІЇ
ЕЛЕКТРИЧНИЙ ТРИМЕР**

ЕРТ - 38



ЗМІСТ

1 . ЗАГАЛЬНІ ВКАЗІВКИ.....	3
2 . ТЕХНІЧНІ ДАНІ.....	3
3 . КОМПЛЕКТНОСТЬ.....	3
4 . ВКАЗІВКИ З ТЕХНІКИ БЕЗПЕКИ.....	4
5 . ОСОБЛИВОСТІ ЕКСПЛУАТАЦІЇ	5
6 . ПРИСТРІЙ ТРИМЕРА.....	6
7 . ЗБІРКА І РЕГУЛЮВАННЯ	6
8 . ПОРЯДОК РОБОТИ З ТРИМЕРА	8
9 . ТЕХНІЧНЕ ОБСЛУГОВУВАННЯ.....	9
10 . МОЖЛИВІ НЕСПРАВНОСТІ І МЕТОДИ ЇХ УСУНЕННЯ	10

ВСТУП

Шановний користувач !

Дякуємо за покупку продукції WERK. У цьому посібнику приведені правила експлуатації інструменту WERK . Перед початком робіт уважно прочитайте керівництво. Експлуатуйте інструмент відповідно до правилами та з урахуванням вимог безпеки , а так само керуйте здоровим глуздом. Збережіть інструкцію, при необхідності Ви завжди можете звернутися до неї .

Лінійка техніки WERK постійно розширюється новими моделями. Продукція WERK відрізняється ергономічною конструкцією , забезпечує зручність її використання, продуманим дизайном , високою потужністю і продуктивністю .

У зв'язку із змінами в технічних характеристиках зміст керівництва може не повністю відповідати придбаному інструменту. Виробник залишає за собою право вносити зміни в конструкцію окремих деталей без попереднього повідомлення. Майте це на увазі, читаючи посібник з експлуатації.

1 . ЗАГАЛЬНІ ВКАЗІВКИ

1.1 . Машина ручна електрична (далі тример) призначена для скошування і підрівнювання трави на садових ділянках, газонах, біля квіткових клумб, огорож, та інших важкодоступних для газонокосарок місцях.

1.2 . Даний тример є технічно складним товаром побутового призначення і відноситься до електропобутових машин .

1.3 . Тример розрахований на роботу від однофазної мережі змінного струму напругою 220В і частотою 50 Гц.

1.4 . Тример призначений для експлуатації та зберігання в наступних умовах:

- температура навколишнього середовища від 10 до 35 С;
- відносна вологість повітря до 80 % при температурі 25 С.

1.5 . Купуючи тример , перевірте його працездатність і комплектність . Обов'язково вимагайте від продавця заповнення гарантійного талона та паспорта інструменту , що дають право на безкоштовне усунення заводських дефектів у період гарантійного терміну. У цих документах продавцем вказується дата продажу інструменту , ставиться штамп магазину і розбірливий підпис або штамп продавця.



УВАГА . Після продажу тримера претензії по некомплектності не приймаються.

2 . ТЕХНІЧНІ ДАНІ

2.1 . Основні параметри тримера наведені в таблиці 1 .

Найменування параметра	Значення параметра
Модель	ЕРТ-38
Напруга мережі , В	220
Частота струму , Гц	50
Рід струму	Змінний, однофазний
Номинальна споживана потужність , Вт	1000
Частота обертання волосіні на холостому ході , об / хв	10000
Ширина косіння за один прохід , см (регулюється) .	35 - 42
Ріжучий елемент	Нейлонова ліска(косильна головка) + змінний ніж (ЗТ)
Діаметр нейлонової волосіні , мм	1,6
Діаметр ножа (зовнішній/внутрішній) , мм	255/25,4

2.2 . З електробезпеки тример відповідає II класу захисту від ураження електричним струмом.

У зв'язку з постійним вдосконаленням конструкції і технічних характеристик придбане Вами виріб може відрізнятися від описуваного в даному паспорті.

3 . КОМПЛЕКТНОСТЬ

Штанга - 1 шт.

Змінний ніж - 1 шт.

Захисний кожух - 1 шт.

Ремінь плечовий - 1 шт.

Гвинт фіксації рукоятки - 1 ком.

Рукоятка - 1 шт.

Комплект інструментів - 1 шт.

Посібник з експлуатації - 1 шт.

Упаковка - 1 шт.

4 . ВКАЗІВКИ З ТЕХНІКИ БЕЗПЕКИ



ПОПЕРЕДЖЕННЯ : не намагайтеся підключати тример до мережі живлення до тих пір, поки уважно не ознайомившись з викладеними в «Керівництві» .



ЗАБОРОНЯЄТЬСЯ працювати з тримером в стомленому або хворобливому стані , а також у стані алкогольного або наркотичного сп'яніння.



УВАГА ! У процесі роботи з тримером не допускайте знаходження в робочій зоні дітей , сторонніх осіб і тварин. Вони можуть бути травмовані викидом каменів або інших предметів.

4.1 . Ознайомтеся з призначенням , принципом дії , прийомами роботи і максимальними можливостями вашого тримера.

4.2 . Для підключення тримера до електричної мережі використовуйте подовжувач , оснащений спеціальною брызко захисною розеткою. Не допускайте неправильне експлуатацію шнура живлення і подовжувача . Не тягніть за шнур при від'єднанні вилки від розетки . Оберегайте шнур від скручування , заломів , нагрівання, попадання масла , води і пошкодження об гострі кромки. Не використовуйте шнур живлення тримера з пошкодженою ізоляцією.



ЗАБОРОНЯЄТЬСЯ експлуатація тримера в умовах впливу крапель і бризок (на відкритих майданчиках під час дощу і після), поблизу займистих рідин або газів , та в умовах надмірної запиленості повітря .

4.3 . Не піддавайте тример впливу різких температурних перепадів , здатних викликати утворення конденсату на деталях електродвигуна . Рекомендується не включати його протягом часу достатнього для усунення конденсату.



УВАГА ! Під час роботи з електричним тримером уникайте зіткнення з заземленими поверхнями.

4.4 . Перед першим включенням тримера зверніть увагу на правильність складання і надійність установки всіх комплектуючих одиниць.

4.5 . Перевірте працездатність вимикача , стан робочого органу і захисних пристосувань.

4.6 . Використовуйте тример тільки за призначенням. Застосовуйте оснастку , призначену для роботи з тримером . Не допускається самостійне проведення модифікацій тримера.

4.7 . Щоб уникнути отримання травми при роботі з тримером надягайте захисні окуляри або маску , рукавички , міцний одяг і взуття .

4.8 . Не допускайте пошкодження електричного подовжувача під час роботи з тримером . Це може загрожувати серйозною травмою , (ураження електричним струмом). У разі пошкодження подовжувача припиніть роботу і від'єднайте вилку подовжувача від розетки електричної мережі.

4.9 . Під час роботи переміщайтеся з помірною швидкістю , не біжіть .

4.10 . Діагностика несправностей та ремонт інструменту повинні проводитися тільки в спеціалізованому Сервісному центрі.

4.11 . Не залишайте працюючий тример без нагляду.

4.12 . Оберегайте тример від падінь. Не працюйте з несправним або пошкодженим корпусом тримера.



УВАГА ! Не застосовуйте не сертифікований або саморобну оснастку (ріжучий елемент).

4.13 . Ретельно обстежте майданчик , на якій планується проведення робіт з тримером . Видаліть всі камені , палиці та інші чужорідні предмети.

4.14 . Працюйте з тримером тільки при денному або хорошому штучному освітленні.

4.15 . Косіть тільки суху траву. **Косіння мокрої трави категорично заборонено!**

4.16 . Скошування трави на крутих схилах може привести до травми оператора внаслідок падіння. Скошування проводите тільки впоперек схилу , а не вгору -вниз.

4.17 . Дотримуйтесь особливої обережності при скошуванні у зворотному напрямку , при

переміщенні назад.

4.18 . Небезпека отримання травм виникає при скошуванні трави вздовж країв газонів , поблизу огорож і крутих насипів. Дотримуйтесь безпечної дистанції від місць підвищеної небезпеки.

4.19 . При переміщенні тримера з однієї території на іншу обов'язково вимкніть двигун і від'єднайте шнур живлення від розетки електричної мережі.

4.20 . Щоб уникнути отримання травм не допускається зняття захисного кожуха при працюючому двигуні. Руки і ноги оператора не повинні перебувати в безпосередній близькості від обертових частин тримера.

4.21 . Утримуйте тример і змінне оснащення в чистоті і справному стані.

5 . ОСОБЛИВОСТІ ЕКСПЛУАТАЦІЇ

5.1 . Вимоги до мережі електроживлення.

5.1.1. Тример підключається до електричної мережі з напругою 220В і частотою 50Гц.

5.1.2 . Забороняється переробляти вилку мережного шнура живлення , якщо вона не відповідає розміру вашої розетки і змінювати довжину мережевого шнура живлення.

5.1.3 . При пошкодженні шнура живлення його повинен замінити уповноважений сервісний центр (послуга платна) .

5.1.4 . При зносі щіток електродвигуна їх повинен замінити уповноважений сервісний центр (послуга платна) .

5.2 . Особливості експлуатації :



УВАГА ! Для виключення небезпеки пошкодження двигуна регулярно очищайте тример і вентиляційні канали корпусу від трави і пилу. Таким чином забезпечується безперешкодне охолодження двигуна. Не допускайте попадання всередину корпусу тримера сторонніх предметів і рідин.



УВАГА ! Тример призначений для косіння газону і невеликих галявин з дотриманням всіх вимог інструкції з експлуатації виробу. Будь-яке інше , що виходить за ці рамки використання , не відповідає її призначенню . За виникнення в результаті цього збитків або травми будь-якого роду несе відповідальність користувач, що працює з інструментом , а не постачальник і виробник.



УВАГА: Пристрій не призначений для професійного (комерційного) використання. Використання тримера в будь-яких інших цілях , не передбачених справжнім керівництвом , є порушенням умов гарантійного обслуговування і припиняє дію гарантійного зобов'язання постачальника. Виробник і постачальник не несе відповідальності за пошкодження, що виникли внаслідок використання тримера не за призначенням.



УВАГА: Заборонено використовувати тример у зв'язку з небезпекою отримання травм користувачем для наступних робіт: очищення доріжок від сміття , як подрібнювача для різання залишків дерев і чагарника.

Заборонено використовувати тример для вирівнювання нерівностей ґранту , таких , як наприклад , горбки нори крота . Заборонено використовувати тример в якості пристрою приводу для іншого робочого інструменту або інструментального набору .

5.2.1 . Якщо двигун тримера запускається або раптово зупиняється при роботі , відразу ж відключіть тример. Відключіть вилку шнура живлення тримера від розетки електричної мережі.

Умовні позначення в тримера

	При роботі з інструментом використовуйте засоби захисту очей (окуляри) і слуху (беруші або навушники).		Для захисту ніг носите взуття на гумовій нековзною підшві.
	Прочитайте інструкцію з експлуатації перед початком роботи.		Цей символ , супроводжуваний словами ПОПЕРЕДЖЕННЯ, УВАГА і НЕБЕЗПЕЧНО , Він повинен звернути увагу користувача на те , що дія або стан інструменту можуть стати причиною СЕРІОЗНИХ ТРАВМ .
	Одягайте рукавички для захисту рук.		Перед будь-яким технічним обслуговуванням необхідно від'єднати кабель включення від розетки.
	Не піддавайте триммер впливу атмосферних опадів.		Якщо провід пошкоджено або обірваний , негайно вийміть вилку кабелю електроживлення з розетки.
	Мінімальна безпечну відстань від працюючого інструменту		У радіусі 15 м не повинно бути сторонніх людей і тварин.

5.2.2 . Коливання напруги мережі в межах $\pm 10 \%$ щодо номінального значення не впливають на нормальну роботу тримера. Однак , при важкій навантаженні необхідно , щоб на двигун подавалося напруга 220 В.

5.2.3 . Не перевантажуйте тример. Не допускайте надмірного навантаження тримера , що викликає істотне падіння обертів електродвигуна . Невиконання цієї вимоги здатне призвести до перевантаження , спрацьовуванню захисту і виходу з ладу електродвигуна тримера. Не допускається експлуатація тримера з ознаками кільцевого іскріння на колекторі електродвигуна .

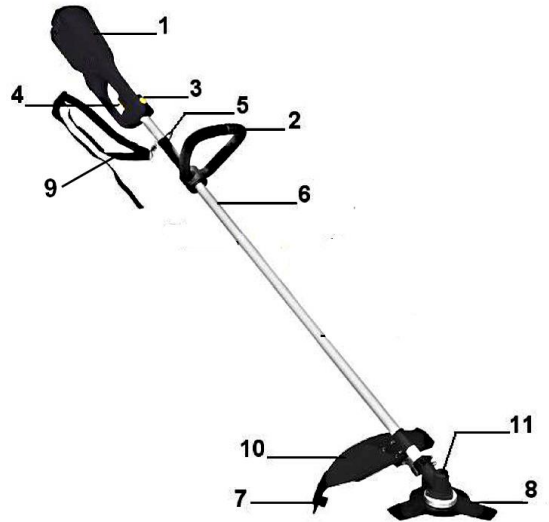
5.2.4 . Більшість проблем з двигуном викликане ослабленням чи поганими контактами в роз'ємах , також перевантаження може ви нукнути із-за зниженої напруги (можливо , внаслідок недостатнього перетину підвідних проводів) .

5.2.5 . При великій довжині і малому поперечному перерізі підвідних проводів на них відбувається додаткове падіння напруги, яка призводить до проблем з двигуном. Тому для нормального функціонування тримера необхідна достатня поперечний переріз підвідних проводів. Рекомендоване поперечний переріз мідного дроту 1,5 мм. , при загальній довжині не більше 50 метрів. При цьому , не має значення , здійснюється підведення електроенергії до тримери через стаціонарну розетку або через комбінацію стаціонарних і подовжувальний кабелів.

5.2.6 Режим роботи електротримера повторно - короткочасний S3- 40 % , що означає тривалість безперервної роботи не більше 4 -х хвилин , після чого не менш 6 хвилин - перерва ..

6 . ПРИСТРІЙ ТРИМЕРА

- 1 . Корпус двигуна
- 2 . Рукоятка додаткова
- 3 . Кнопка блокування вимикача
- 4 . Вимикач
- 5 . Петля для установки ремня
- 6 . Штанга
- 7 . Ніж для обрізання ліски
- 8 . Ріжучий елемент
- 9 . Ремінь плечовий
- 10 .Кожух захисний
- 11 .Редуктор

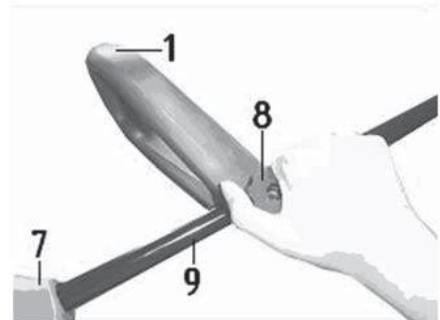


Увага! Перед проведенням робіт з підготовки до експлуатації , регулюванню і технічного обслуговування газонокосарки необхідно відключити вилку мережевого шнура газонокосарки від розетки електромережі. Для захисту рук від пошкоджень об гострі кромки використовуйте рукавички.

7 . ЗБІРКА І РЕГУЛЮВАННЯ ТРИМЕРА

7.1 Установка додаткової рукоятки (Мал.3)

- 7.1.1 . Встановіть додаткову рукоятку (1) на верхній штанзі (9).
- 7.1.2 . Вставте болт в отвори додаткової рукоятки (1) і нагвинтіть на болт фіксатор додаткової рукоятки (8).
- 7.1.3 . Закріпіть рукоятку (1), загорнувши за годинниковою стрілкою маховик фіксатора (8).
- 7.1.4 . Переміщаючи додаткову рукоятку (1) вгору - вниз по верхній штанзі (9) , відрегулюйте зручне положення додаткової рукоятки (1).



Мал . 3

7.2 Рекомендації по встановленню захисного кожуха (див. мал..4)

- 7.2.1. Встановіть захисний кожух на посадкове місце з низу штанги за допомогою чотирьох болтів.



Увага! Обов'язково встановіть обрізувач ліски ! Відсутність обрізувача при роботі з кистильною головкою може призвести до перегріву і виходу з ладу двигуна (платний ремонт).



Мал . 4

7.3 ПОРЯДОК ВСТАНОВЛЕННЯ / ЗНЯТТЯ РІЖУЩОГО НОЖА (див. Мал.5)

УСТАНОВКА



УВАГА! ПРИ ПРОВЕДЕННІ РОБІТ ПО УСТАНОВЦІ, ЗНЯТІ І ОБСЛУГОВУВАННЯ РІЖУЩОГО НОЖА

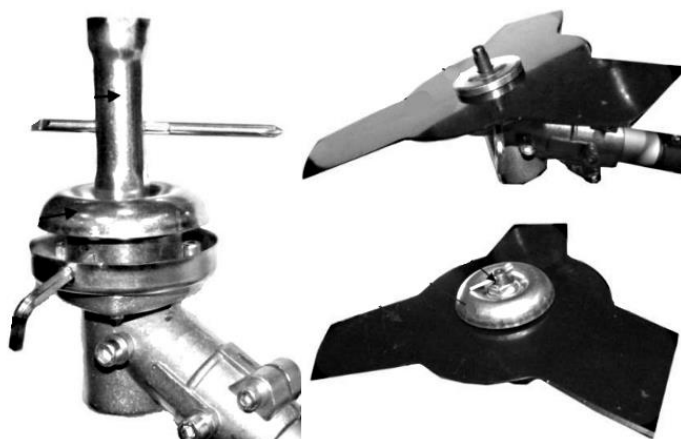
НЕОБХІДНО НАДЯГАТИ ЗАХИСНІ РУКАВИЦІ.

7.3.1. Поєднати отвір в ступиці вала з отвором в чашці редуктора.

7.3.2. Вставити металевий стопорний стрижень (в комплект поставки не входить) в отвір у чашці редуктора і в отвір в ступиці вала.

7.3.3. Витягти шплінт з отвору, розташованого на кінці вала.

Відкрутити гайку, зняти фіксуючу шайбу з вала, залишивши ступицю.



Мал.5

ПРИМІТКА. Необхідно переконатися, що прорізи в ступиці суміщені з пазами, розташованими на валу.

7.3.4. Встановити ріжучий ніж на ступицю виробу таким чином, щоб сторона з написами була звернена до ступиці. Переконатися, що ріжучий ніж правильно відцентрований і лежить на проточці ступиці.

5. Установити на вал фіксуючу шайбу опуклою стороною назовні.

7.3.6. Встановити (наживите) гайку на вал. Перевірити правильність установки ріжучого ножа.

7.3.7. Утримуючи стопорний стержень, надійно затягнути гайку ключем, повертаючи її проти годинникової стрілки (з боку вихідного вала редуктора).

7.3.8. Витягти шплінт з отвору, розташованого на кінці вала.

ЗНЯТТЯ

7.3.9. Витягти шплінт з отвору, розташованого на кінці вала.

7.3.10. Поєднати отвір в ступиці вала з отвором в чашці редуктора.

7.3.11. Вставити металевий (стопорний) стрижень (в комплект поставки не входить) в отвір у чашці редуктора і в отвір в ступиці вала.

7.3.12. Утримуючи стопорний стержень, відкрутити гайку ключем, повертаючи її за годинниковою стрілкою (з боку вихідного вала редуктора).

7.3.13. Зняти гайку, фіксуючу шайбу і ріжучий ніж.



УВАГА! РІЖУЧИЙ НІЖ ПОВИНЕН ЗБЕРІГАТИСЬ В НЕДОСТУПНОМУ МІСЦІ ДЛЯ ДІТЕЙ!

ПОПЕРЕДЖЕННЯ. При неправильній центрівці ріжучого ножа в процесі роботи виникає сильна вібрація, в результаті чого ріжучий ніж може відлетіти в сторону, заподіявши травми користувачеві або стороннім особам.

ПОПЕРЕДЖЕННЯ. Забороняється заточувати ріжучий ніж. Заточка ножа може привести до його вигину і порушення балансування, що збільшує небезпеку отримання травм при роботі. Тупий або пошкоджений ріжучий ніж необхідно замінити на новий.

ПОПЕРЕДЖЕННЯ. Щоб уникнути поломок виробу та отримання травм, користувачу забороняється включати двигун з вставленим стопорним стрижнем в отвір у чашці редуктора і в отвір в ступиці вала.

7.4. ПОРЯДОК ВСТАНОВЛЕННЯ / ЗНЯТТЯ КОТУШКИ З ЛІСКОЮ

УСТАНОВКА

7.4.1. Поєднати отвір в ступиці валу з отвором в чашці редуктора.

7.4.2. Вставити металевий стопорний стрижень (в комплект поставки не входить) в отвір у чашці редуктора і в отвір в ступиці валу.

7.4.3. Витягти шплінт з отвору, розташованого на кінці валу.

7.4.4. Відкрутити гайку, зняти фіксуючу шайбу з валу, залишивши ступицю.

7.4.5. Закрутити катушку з ліскою на вал, обертаючи її проти годинникової стрілки.

ЗНЯТТЯ

7.4.6. Поєднати отвір в ступиці валу з отвором в чашці редуктора.

7.4.7. Вставити металевий стопорний стрижень (в комплект поставки не входить) в отвір у чашці редуктора і в отвір в ступиці валу.

7.4.8. Утримуючи стопорний стержень однією рукою, іншою рукою відкрутити катушку з ліскою, повертаючи її за годинниковою стрілкою (з боку катушки з ліскою).

7.5 УСТАНОВКА ПЛЕЧОВОГО РЕМНЯ

Для забезпечення кращого балансування виробу передбачено регулювання положення кільця для кріплення плечового ремня на штанзі виробу.

7.5.1. Послабити кріпильний болт кільця. Після регулювання зафіксувати кільце за допомогою кріпильного болта.

7.5.2. Приєднати карабін плечового ремня до кільця для кріплення плечового ремня.

7.5.3. Відрегулювати при необхідності довжину плечового ремня для забезпечення зручності при роботі.

8. ПОРЯДОК РОБОТИ З ТРИМЕРА

8.1. Включення (Мал. 6)

8.1.1 . Підготуйте ваш тример до робіт згідно з розділом 7 .

8.1.2 . Підключіть тример до електричної мережі.

Надіньте на себе ремінь і міцно візьміться за його рукоятки.

8.1.3 . Натисніть кнопку блокування вимикача (4).

Утримуючи кнопку блокування вимикача (4) , натисніть курок вимикача (3) і тример увімкнений

8.1.4 . Дочекайтеся, коли тримерна катушка (мал.7) досягне максима обертів і тільки тоді приступайте до роботи.

8.1.5 . Для виключення тримера відпустіть клавішу вимикача (3) - обороти двигуна будуть знижуватися.

8.1.6 . Тримерна катушка буде обертатися ще кілька секунд - дочекайтеся її повної зупинки.

8.1.7 . Вимкніть тример від електричної мережі.

8.2 . Робота з тримером

8.2.1 . Тримайте тример так , щоб тримерна катушка була паралельна поверхні землі.

8.2.2 . Під час роботи переміщайте тример справа наліво.

8.2.3 . Роботу проводите тільки на максимальних обертах двигуна.

8.2.4 . При скошуванні високої трави тример може перегрітися і вийти з ладу. Розділіть процес косіння на не стільки етапів , поступово знижуючи рівень покосу трави.

8.2.5 . Не косите траву під час і відразу після дощу.

8.2.6 . Використовуйте тримерної ласки (мал.7 поз.15) товщиною не більше 2 мм.

Використання більш товстої волосіні може привести до виходу з ладу тримерної катушки (мал.7) і перегріву двигуна .

8.2.7 . Під час роботи тримерна ліска (мал.7 поз.15) зношується (витрачається). Під час



роботи злегка вдарте головкою тримерної котушки (мал.7 поз.19) по землі. Довжина волосіні збільшиться. При необхідності операцію повторіть.



Увага! Для досягнення максимальної продуктивності праці та отримання відмінних результатів дуже важливо володіти певними навичками при роботі з тримером і дотримуватися правил безпеки

9 . ТЕХНІЧНЕ ОБСЛУГОВУВАННЯ



Увага! Перед проведенням робіт з підготовки до експлуатації , регулюванню і технічного обслуговування тримера необхідно відключити вилку мережного шнура живлення тримера від розетки електромережі . Для захисту рук від пошкоджень об гострі кромки використовуйте рукавички.

9.1 . Очищення

9.1.1 . Проводьте очистку тримера після кожного використання. Видаляйте з корпусу тримера бруд і залишки трави. Попередження ! Дотримуйтеся обережності при очищенні захисного кожуха . Для захисту рук від травм використовуйте рукавички.

9.1.2 . Слідкуйте і своєчасно очищайте вентиляційні канали корпусу електродвигуна .

9.2 . Установка тримерної котушки

9.2.1 . Встановіть фіксуєчий штифт в отвір на наконечнику штанги.

9.2.2 . Затягніть котушку рукою.

9.3 . Намотування волосіні (Мал. 7)

9.3.1 . Зніміть тримерну котушку згідно п.9.2

9.3.2 . Вийміть шпульку (20) і видаліть залишки ліски.

9.3.3 . Відміряйте 5-6 метрів волосіні і складіть її навпіл.

9.3.4 . Зачепіть петлю ліски за технологічний отвір (22) на середньому ребрі шпульки (20). Намотайте ліску (15) у два струмка в напрямку, вказаному на шпульці (20) стрілкою .

9.3.5 . Закріпіть кінці ліски (15) довжиною 10-15 см в пази (23) на шпульці (20).

9.3.6 . Встановіть пружину (21) і пропустіть кінці ліски (15) в отвори на корпусі котушки (14).

Встановіть шпульку (20) в корпус котушки (14).

9.3.7 . Утримуючи котушку (14) , потягніть за обидва кінці волосіні (15) для звільнення її з утримуючих пазів (23) шпульки (20).

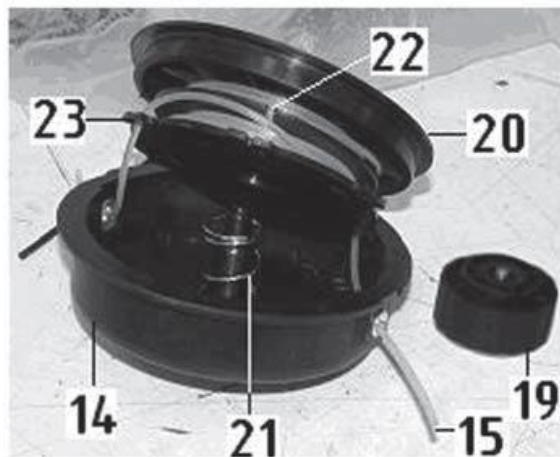
9.3.8 . Встановіть тримерну котушку на тример згідно п.9.2 .

9.4 . Транспортування та зберігання

9.4.1 . Перед початком транспортування тримера на далекі відстані , слід забезпечити надійність його кріплення всередині вантажного відсіку.

9.4.2 . Зберігайте тример в сухому приміщенні.

9.4.3 . При тривалому зберіганні для запобігання корозії покрийте все незабарвлені металеві частини тримера тонким шаром масла.

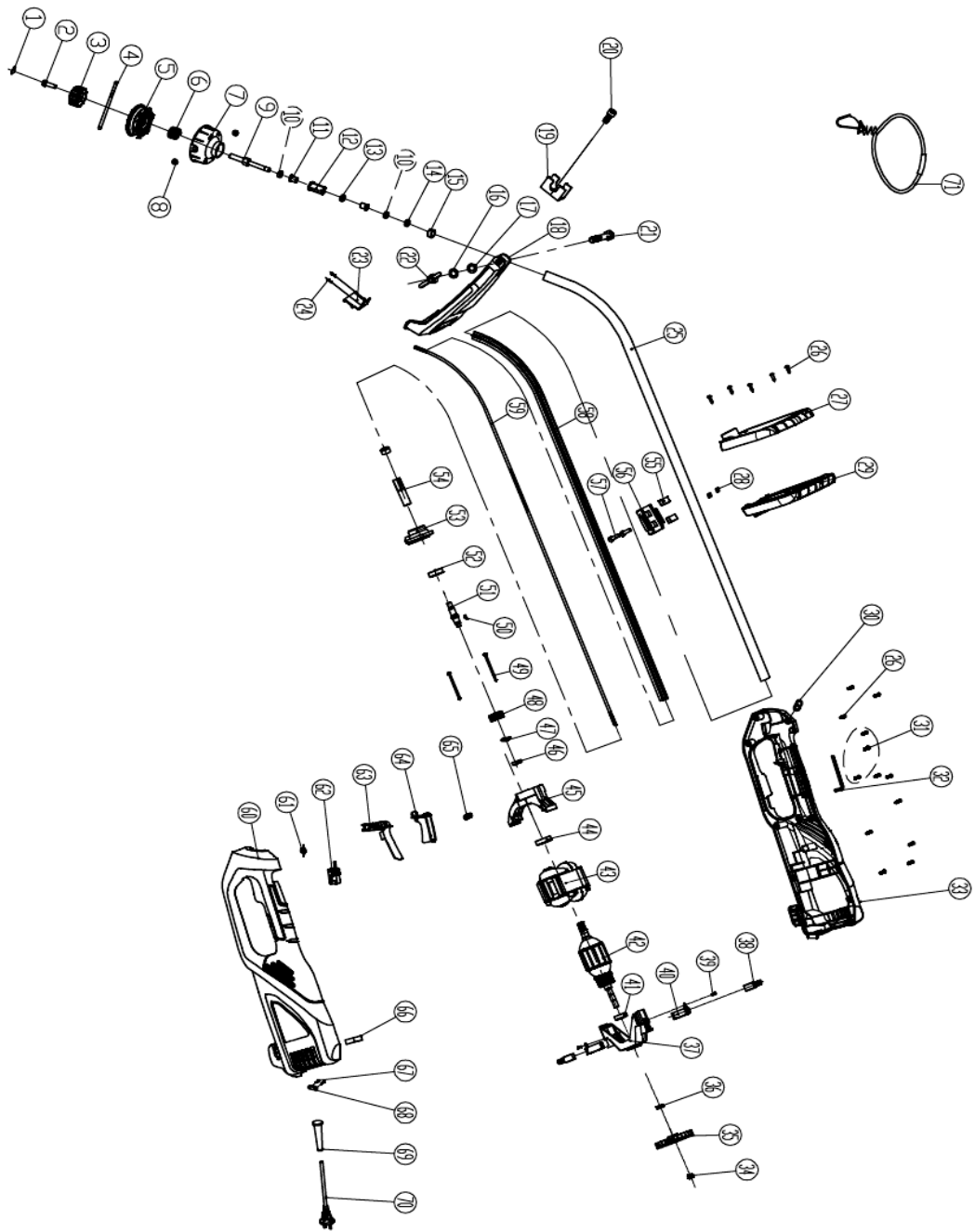


Мал . 7

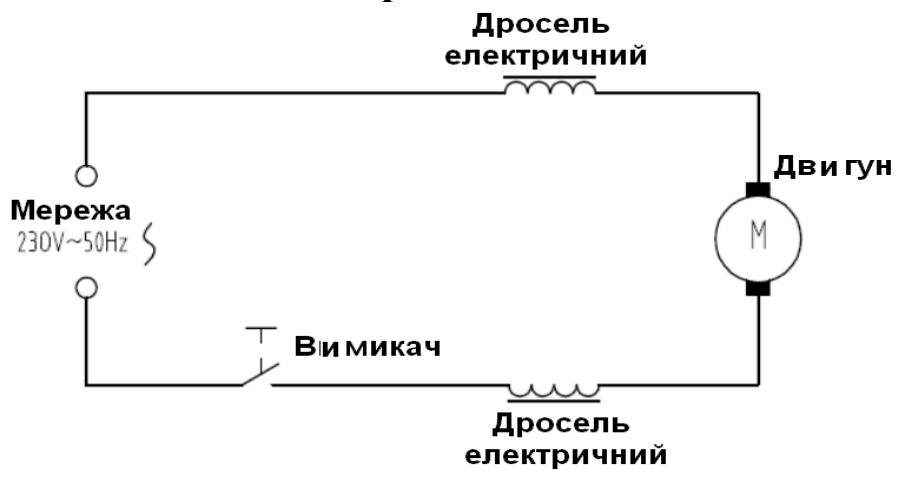
10. МОЖЛИВІ НЕСПРАВНОСТІ І МЕТОДИ ЇХ УСУНЕННЯ

Несправність	Ймовірна причина	Дії з усунення
1 . Двигун не включається	Немає напруги в мережі живлення.	Перевірити наявність напруги в мережі живлення.
	несправний вимикач	Звернутися в спеціалізований Сервісний центр для ремонту.
	Несправний шнур живлення.	
	Зношені щітки.	
2 . Підвищений іскріння щіток на колекторі	Зношені щітки.	Звернутися в спеціалізований Сервісний центр для ремонту.
	Забруднений колектор.	
	Несправні обмотки якоря.	
3 . Підвищена вібрація , шум .	Несправні підшипники.	Звернутися в спеціалізований Сервісний центр для ремонту
	Несправний вал приводу	
4 . Поява диму і запаху горілої ізоляції.	Несправність обмоток якоря або статора.	Звернутися в спеціалізований Сервісний центр для ремонту
5 . Двигун перегрівається.	Забруднені вікна охолодження електродвигуна .	Прочистити вікна охолодження електродвигуна .
	Електродвигун перевантажений.	Зняти навантаження і на протязі 2.3 хвилин забезпечити роботу інструмента на холостому ходу при максимальних обертах.
	Несправний якір.	Звернутися в спеціалізований Сервісний центр для ремонту.
6 . Двигун не розвиває повну швидкість і не працює на повну потужність	Низька напруга в мережі живлення.	Перевірити напругу в мережі.
	Згоріла обмотка або обрив в обмотці.	Звернутися в спеціалізований Сервісний центр для ремонту
	Занадто довгий подовжувач шнур.	Замінити шнур на коротший , переконавшись , що він відповідає вимогам п.5.2.5 .
7 . Двигун працює, але тримерна котушка не обертається	Обрив валу приводу	Звернутися в спеціалізований Сервісний центр для ремонту
	Неправильно встановлена штанга	Встановити штангу
8 . Тримерна котушка не подає волосінь	Закінчилася (витрачені) ліски	Необхідно намотати іншу ліску
	Лісочка заплуталася на шпульки або була намотана занадто щільно	Розмотати і розплутати волосінь. Намотати ліскою на шпульку менш щільно .
	Котушка засмітилася	Розібрати котушку , прочистити і перемотати ліску.
	Котушка несправна або пошкоджена	Замінити котушку.

Деталювання інструменту



Електрична схема



Гарантійні зобов'язання

Компанія виробник встановлює розрахунковий строк служби електричного тримера 5 років, за умови дотримання правил експлуатації.

Гарантійний термін експлуатації електричного тримера «WERK» - 1 рік. Моментом початку експлуатації вважається дата, зазначена Організацією - продавцем в гарантійному талоні.

1. Виробник гарантує роботу тримера протягом одного року з дня продажу.
2. Гарантійний ремонт не проводиться при порушенні вимог, зазначених у паспорті.
3. Гарантійний ремонт не проводиться при порушенні гарантійної пломби (наклейки).
4. Гарантійний ремонт проводиться за наявності печатки фірми, дати продажу й підпису продавця в гарантійному талоні.
5. За відсутності печатки фірми - продавця, дати продажу або підписи продавця гарантійний строк обчислюється від дати виготовлення.

Гарантійний ремонт не поширюється на такі випадки:

1. Періодичне обслуговування та ремонт або заміну запчастин у зв'язку з їх нормальним зносом.
2. Вироби, пошкоджені в результаті недбалого ставлення, неправильного регулювання, неналежного технічного обслуговування із застосуванням неякісних і нестандартних витратних матеріалів, попадання рідин і сторонніх предметів всередину.
3. Впливу факторів непереборної сили та / або дія третіх осіб.
4. Знос вугільних щіток.
5. Одночасний вихід з ладу ротора і статора є наслідком перевантаження тримера через надмірно тривалу роботу або із-за неправильної збірки (див. п.5.2.6).

Гарантія не поширюється на витратні матеріали:

- тримерна головка (котушка) з ліскою
- ріжучий диск (ніж)
- захисний кожух.

Гарантійний ремонт не проводиться при порушенні гарантійної пломби

Даний документ не обмежує визначені законом права споживача, але доповнює і уточнює обумовлені законом зобов'язання, які передбачають угоди сторін.



011

Товар групи електроінструмент. Виробник: Жейянг Сафун Індастріал Цо, Лтд. Адреса: 7 Саус Мінгянг Аве Хардваре&Сайнс Індастріал Зон, Йонганг, Жейянг, Китай. Постачальник ПП «Будпостач», Київ, вул. Магнітогорська 1, оф. 208, сертифіковано в Україні. Інформацію щодо призначення товару дивіться в інструкції. Дата виготовлення: 2015 рік. Зберігати в сухому місці при температурі: -10 +50 С. Правила користування та гарантійний термін дивитися в інструкції до товару. Термін зберігання необмежений. Не містить шкідливих речовин.