

## PM 200+



**RUS** Датчик активности к смартфону  
Инструкция по применению..... 2



## ОБЪЕМ ПОСТАВКИ

### 1 приемник

вкл. литиевую батарейку (3 В, CR1220).

### 1 нагрудный ремень

Состоит из датчика и эластичного ремня, вкл. литиевую батарейку (3 В, CR2032).

Эластичный ремень находится в картонной вкладке, в которую упакован датчик нагрудного ремня. Откройте картонную вкладку, чтобы достать эластичный ремень.

### 1 спортивный чехол

Состоит из чехла для смартфона и съемной ленты-липучки.

Он находится в картонной вкладке в упаковке.

### 1 промокод

Цифровой/буквенный код для активации приложения Runtastic PRO.



## ВАЖНЫЕ УКАЗАНИЯ

Внимательно прочтите данную инструкцию по применению, сохраните ее и держите в месте, доступном также для других пользователей.

### Тренировка

- Данный продукт не является медицинским прибором. Он служит для измерения и индикации частоты сокращений человеческого сердца во время тренировки.
- При наличии сомнений или в случае болезни узнайте у своего лечащего врача о своих показаниях относительно верхней и нижней границы частоты сердечных сокращений во время тренировки, а также о продолжительности и частоте тренировок. Тем самым Вы сможете достичь наилучших результатов во время тренировки.
- **ВНИМАНИЕ!** Лица с нарушениями кровоснаб-

жения и сердечного ритма или носители кардиостимуляторов могут использовать этот прибор для измерения частоты сердечных сокращений только с разрешения врача.

### **Назначение прибора**

- Прибор предназначен исключительно для частного пользования.
- Данный прибор разрешается использовать только для целей, для которых прибор был собственно разработан, в соответствии с указаниями, приведенными в данной инструкции по применению. Любое использование не по назначению может быть опасным. Изготовитель не несет ответственности за ущерб, вызванный неквалифицированным или неправильным использованием прибора.

### **Электромагнитные помехи**

- Возможно возникновение электромагнитных помех. Избегайте очень сильных электромагнитных полей (напр., от трансформаторов), так как они могут вызвать отклонения при передаче. Несоблюдение данного указания может привести к нарушениям или повреждениям вашего приемника с нагрудным ремнем.

### **Очистка и уход**

- Время от времени протирайте нагрудный ремень влажной тканью. Не погружайте его в воду. Тщательно высушите нагрудный ремень мягкой тканью.
- Эластичный ремень можно стирать в стиральной машине при температуре 30 °C без ополаскивателя. Эластичный ремень не подходит для сушилки для белья!
- Время от времени протирайте приемник влажной тканью. Не погружайте его в воду.
- Храните нагрудный ремень в чистом и сухом месте. Грязь отрицательно сказывается на эластичности и функции передатчика. Пот и влага могут стать причиной активации передатчика влажными электродами, что уменьшает срок службы батареек.
- Спортивный чехол можно мыть холодной водой. Оставьте сушиться на свежем воздухе. Спортивный чехол не подходит для сушилки для белья.

## **Указания к спортивному чехлу**

Обычно его закрепляют на плече обхватом 22–34 см.

При необходимости увеличения обхвата или закрепления спортивного чехла на плече Вы можете дополнительно заказать подходящую ленту (под номером для заказа 162.095) по адресу сервисной службы. Таким образом, можно выбрать обхват плеча 15–22 см или большего размера до 53 см.

## **Ремонт, принадлежности и утилизация**

- Перед использованием убедитесь, что прибор и его принадлежности не имеют видимых повреждений. При наличии сомнений не используйте прибор и обратитесь к продавцу или по указанному адресу сервисной службы.
- Ремонтные работы должны производиться только сервисной службой или авторизованными торговыми представителями. Ни в коем случае не пытайтесь отремонтировать прибор самостоятельно!
- Используйте прибор только с элементами из комплекта поставки.
- Избегайте контакта с кремами для защиты от солнца или т. п., это может привести к повреждению логотипа или пластиковых деталей.
- Не допускайте воздействия на прибор прямых солнечных лучей.
- Прибор следует утилизировать согласно Директиве ЕС по отходам электрического и электронного оборудования 2002/96/EC — WEEE (Waste Electrical and Electronic Equipment). В случае возникновения вопросов обращайтесь в местную коммунальную службу, ответственную за утилизацию отходов.



## **Указания по батарейкам**

- Батарейки содержат вредные при попадании внутрь организма вещества. Храните батарейки и изделия в недоступном для детей месте. Если батарейка была проглочена, необходимо немедленно обратиться к врачу.
- Батарейки нельзя перезаряжать или реактивировать с помощью различных средств. Не разбирайте батарейки, не бросайте их в огонь и не замыкайте накоротко.

- Не подвергайте батареи чрезмерному воздействию тепла от солнца, огня и т. п.! Может возникнуть опасность утечки. Несоблюдение данных указаний может привести к повреждению и при определенных обстоятельствах даже взрыву батареек.
- Израсходованную батарею сразу извлеките из приемника или нагрудного ремня, так как она может вытечь. Если такое случилось, избегайте контакта с кожей, глазами и слизистой оболочкой. Места, на которые попал электролит, немедленно обильно промойте чистой водой и обратитесь к врачу. При необходимости очистите контакты для батареи и встречные контакты в приборе.
- Не выбрасывайте использованные батареи в бытовой мусор. Утилизируйте их через Вашего продавца электрооборудования или местную точку сбора вторсырья. Подобный порядок действий предписан в законодательном порядке. Примечание: эти знаки предупреждают о наличии в батареях следующих токсичных веществ:

Pb = свинец,  
Cd = кадмий,  
Hg = ртуть.



## УСТАНОВКА – ВВОД В ЭКСПЛУАТАЦИЮ

### 1. Установка приложения Runtastic

В зависимости от Вашей операционной системы откройте одно из следующих приложений:

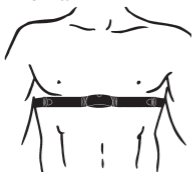
- iPhone: App Store
- Android: Market
- BlackBerry: App World
- Windows Phone7: Marketplace

- Загрузите **бесплатную версию** приложения **runtastic** на Ваш смартфон.
- На **www.runtastic.com/activate** введите **промокод** с лицевой стороны приложенной карты.

- Запустите приложение runtastic, и все **свойства PRO активируются автоматически**. Функция пульса и многие другие функции PRO теперь активированы.

## **2. Наложение нагрудного ремня**

- Закрепите нагрудный ремень с помощью эластичной ленты. Отрегулируйте длину ремня таким образом, чтобы он оптимально прилегал, не слишком свободно и не слишком туго. Поместите ремень вокруг груди, чтобы логотип был снаружи и правильно прилегал прямо к груди. У мужчин нагрудный ремень должен находиться прямо под грудной мышцей, у женщин — прямо под основанием груди.
- Так как оптимальный контакт между кожей и пульсовыми датчиками устанавливается не сразу, для измерения и индикации пульса может потребоваться некоторое время. При необходимости измените положение передатчика для установления оптимального контакта. Потоотделение под нагрудным ремнем обычно способствует образованию необходимого контакта. Вы также можете смочить места контакта внутренней стороны нагрудного ремня. Для этого слегка приподнимите нагрудный ремень и смочите оба датчика небольшим количеством слюны, воды или гелем для ЭКГ (продается в аптеке). Контакт между кожей и нагрудным ремнем ни в коем случае не должен прерываться, в том числе и при интенсивных движениях грудной клетки (например, при глубоком вдохе). Густой волосяной покров на груди может также привести к нарушению контакта или даже его прерыванию.
- Наденьте нагрудный ремень за несколько минут перед запуском, чтобы дать ему нагреться до температуры тела и установить оптимальный контакт.

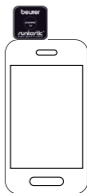


### 3. Подключение приемника

Вставьте приемник в гнездо для наушников вашего смартфона.

**Внимание:** удалите защитный чехол со смартфона, прежде чем подключить приемник.

Вы также можете подключить наушники Вашего смартфона к приемнику, для этого у приемника имеется гнездо сверху.



### 4. Активация измерения пульса

Для активации измерения пульса откройте приложение **runtastic** в Вашем смартфоне.

При необходимости можно выбрать язык приложения **runtastic**. После этого меню и выбор будут предоставлены не на английском, а на Вашем родном языке.

#### **iPhone:**

Найдите пункт меню «**Settings**» и выберите «**Heart Rate Settings**».

Выберите «**runtastic Receiver with Chest Strap**» и настройте «**Enable runtastic Receiver**» на «**ON**».

Затем нажмите «**Re-pair**».

Если пульсовое соединение не функционирует, переключите полярность Вашего разъема для наушников, как описано ниже.

#### **Операционные системы Android:**

Найдите пункт меню «**Settings**» (правый верхний  символ) и выберите «**Heart Rate Settings**».

Выберите «**Receiver and chest strap (5.3 kHz)**».

Если пульсовое соединение не функционирует, переключите полярность Вашего разъема для наушников, как описано ниже.

## BlackBerry:

Найдите пункт меню «**Settings**» и выберите «**Heart Rate Settings**».

Выберите в пункте «**Pulse measurement**» настройку «**Activated**», а в пункте «**Pulse Receiver**» настройку «**runtastic**».

Если пульсовое соединение не функционирует, переключите полярность Вашего разъема для наушников, как описано ниже.

## Windows Phone 7:

Найдите пункт меню «**Settings**» и выберите «**Heart Rate Settings**».

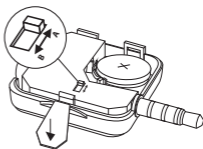
В пункте «**runtastic Receiver (5.3 kHz)**» поставьте «**ON**».

Если пульсовое соединение не функционирует, переключите полярность Вашего разъема для наушников как описано ниже.

После использования отсоедините приемник от смартфона, чтобы не расходовать заряд аккумулятора смартфона.

### **i** ПРИМЕЧАНИЕ

1. Если частота сердечных сокращений не отображается, откройте корпус приемника (как описано в пункте «Замена батарейки приемника») и переставьте выключатель в корпусе. Снова закройте корпус и повторите пульсовое соединение, как описано в главе «Активация измерения пульса». Пульсовые сигналы могут не поступать также из-за громкой музыки. Уменьшите громкость музыки.





2. При подключении приемника к телефону происходит деактивация микрофона и динамика, однако наушники работают.
3. Дистанционное управление наушников iPhone не работает, если приемник подключен к телефону.
4. Приемник включен и потребляет питание аккумулятора, если он подключен к телефону, даже если неактивно приложение runtastic. Поэтому отсоединяйте прибор, когда он не используется.
5. Срок службы батареек приемника составляет ок. двух лет при ежедневном использовании в течение одного часа. Если передача данных между приемником и нагрудным ремнем больше не функционирует, замените батарейку согласно пункту «Замена батарейки приемника» или «Замена батарейки нагрудного ремня».

### Смена кодированной и некодированной передачи

У Вас в распоряжении есть 16 кодированных каналов и один некодированный канал. Однократным нажатием кнопку с лицевой стороны нагрудного ремня происходит смена кодированных каналов. При нажатии кнопки в течение пяти секунд производится автоматический переход к некодированному каналу. Повторное нажатие снова возвращает Вас к кодированным каналам.

#### **iPhone:**

На Вашем iPhone в меню «**Settings**», в пункте «**Heart Rate Settings**» на нижнем экране можно увидеть, на какой канал сейчас настроен нагрудный ремень. При использовании кодированного канала отобразится число. При использовании некодированного канала появится слово «**uncoded**». Для смены канала нажмите, как описано выше, кнопку на нагрудном ремне, выберите «**Re-pair**», Ваш смартфон снова соединится с нагрудным ремнем на новом канале.

## Операционные системы Android:

В Вашем смартфоне Android в меню «**Settings**», «**Heart Rate Settings**», в пункте «**Sensor channel**» можно увидеть, на какой канал сейчас настроен нагрудный ремень. При использовании кодированного канала отобразится число. При использовании некодированного канала появится слово «**uncoded**». При необходимости смены канала сначала прервите соединение, для этого выберите «**No pulse connection**». Теперь нажатием кнопки на нагрудном ремне измените канал передачи, как описано выше. Снова выберите пункт «**Receiver and chest strap (5.3 kHz)**», Ваш смартфон снова соединится с нагрудным ремнем на новом канале.

## BlackBerry:

В Вашем смартфоне BlackBerry в меню «**Settings**», «**Heart Rate Settings**», в пункте «**Sensor channel**» можно увидеть, на какой канал сейчас настроен нагрудный ремень. При использовании кодированного канала отобразится число. При использовании некодированного канала появится слово «**uncoded**». Для смены канала нажмите, как описано выше, кнопку на нагрудном ремне, снова выберите «**Connect chest strap**», Ваш смартфон снова соединится с нагрудным ремнем на новом канале.

## Windows Phone 7:

В Вашей операционной системе Windows Phone 7 в меню «**Settings**», «**Heart Rate Settings**», в пункте «**Sensor channel**» можно увидеть, на какой канал сейчас настроен нагрудный ремень. При использовании кодированного канала отобразится число. При использовании некодированного канала появится слово «**uncoded**». Для смены канала нажмите, как описано выше, кнопку на нагрудном ремне, снова выберите «**Connect chest strap**», Ваш смартфон снова соединится с нагрудным ремнем на новом канале.

## **i** ПРИМЕЧАНИЕ

### **Преимущество кодированной передачи**

Благодаря кодировке передачи от нагрудного ремня к приемнику нарушение процесса из-за воздействия повреждающих факторов, например нагрудным ремнем другого лица, практически исключается.

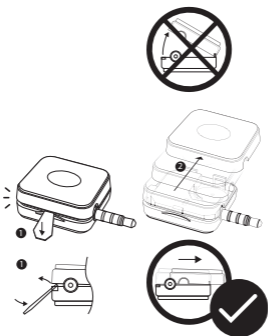
### **Преимущество некодированной передачи**

Передача от нагрудного ремня к приемнику осуществляется на частоте, на которой работает большинство тренажеров, поэтому Вы можете использовать нагрудный ремень с большим количеством тренажеров, например с беговой дорожкой или эллиптическим тренажером.

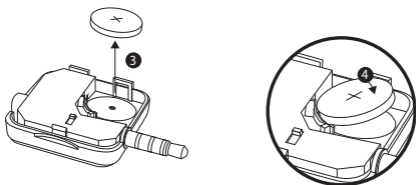
## **ЗАМЕНА БАТАРЕЙКИ**

### **ЗАМЕНА БАТАРЕЙКИ ПРИЕМНИКА**

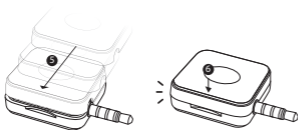
Откройте корпус приемника, как показано на рисунке.



Извлеките старую батарейку и поместите новую батарейку 3 В типа CR1220. Обязательно проверьте, чтобы положительный полюс (+) указывал вверх, а батарейка касалась контакта в корпусе.



Снова закройте корпус приемника.



### **ЗАМЕНА БАТАРЕЙКИ НАГРУДНОГО РЕМНЯ**

Откройте крышку отделения для батареек с помощью монеты, повернув ее против часовой стрелки. Извлеките старую батарейку и поместите новую батарейку 3 В типа CR2032. Обязательно проверьте, чтобы положительный полюс (+) указывал вверх. Снова установите крышку отделения для батареек и защелкните ее, поворачивая по часовой стрелке. Крышка должна быть плотно закрыта, чтобы предотвратить попадание влаги в нагрудный ремень.

## ТЕХНИЧЕСКИЕ ХАРАКТЕРИСТИКИ

<b>Приемник</b> Электропитание:	1 литиевая батарейка (3 В, CR1220)
<b>Нагрудный ремень</b> Электропитание:	1 литиевая батарейка (3 В, CR2032)
Частота передачи от нагрудного ремня к приемнику:	5,3 кГц (в некодированном или кодированном виде)

### **Водонепроницаемость**

Приемник и нагрудный ремень защищены от попадания брызг. В приведенной далее таблице указаны виды активности и условия, для которых подходят данные приборы:

Капли пота	Душ	Купание, плавание	Водный спорт
Да	Нет	Нет	Нет

Настоящим мы гарантируем, что данное изделие соответствует европейской директиве R&TTE (Директива ЕС по средствам радиосвязи и телекоммуникационному оконечному оборудованию) 1999/5/ЕС. Обратитесь в сервисный центр по указанному адресу для получения подробных сведений – например, о соответствии директивам ЕС.

## ГАРАНТИЯ

Мы предоставляем гарантию на дефекты материалов и изготовления на срок 12 месяцев с даты продажи.

Гарантия не распространяется:

- на случаи ущерба, вызванного неправильным использованием
- на быстроизнашивающиеся части, например, батарейки, ремешок, ленту
- на дефекты, о которых покупатель знал в момент покупки
- на случаи собственной вины покупателя

Товар не подлежит обязательной сертификации

Срок эксплуатации изделия: минимум 3 года

Фирма изготовитель: Бойрер Гмбх, Софлингер штрассе 218, 89077-УЛМ, Германия

Фирма-импортер: ООО Бойрер, 109451 г. Москва, ул. Перерва, 62, корп.2, офис 3

Сервисный центр: 109451 г. Москва, ул. Перерва, 62, корп.2  
Тел (факс) 495-658 54 90

Дата продажи \_\_\_\_\_

Подпись продавца \_\_\_\_\_

Штамп магазина \_\_\_\_\_

Подпись покупателя \_\_\_\_\_



