

GETTING STARTED? EASY.



ZDT26001FA

RU	Инструкция по эксплуатации	2
	Посудомоечная машина	
UK	Інструкція	23
	Посудомийна машина	

ZANUSSI

СВЕДЕНИЯ ПО ТЕХНИКЕ БЕЗОПАСНОСТИ

Перед установкой и эксплуатацией прибора внимательно ознакомьтесь с приложенным руководством.

Производитель не несет ответственность за травмы и повреждения, полученные/вызванные неправильной установкой и эксплуатацией. Позаботьтесь о том, чтобы данное руководство было у Вас под рукой на протяжении всего срока службы прибора.

БЕЗОПАСНОСТЬ ДЕТЕЙ И ЛИЦ С ОГРАНИЧЕННЫМИ ВОЗМОЖНОСТЯМИ

- Данный прибор может эксплуатироваться детьми старше 8 лет и лицами с ограниченными физическими, сенсорными или умственными способностями и с недостаточным опытом или знаниями только при условии нахождения под присмотром лица, отвечающего за их безопасность, или после получения соответствующих инструкций, позволяющих им безопасно эксплуатировать электроприбор и дающих им представление об опасности, сопряженной с его эксплуатацией.
- Не позволяйте детям играть с прибором.
- Храните все средства для стирки вне досягаемости детей.
- Не подпускайте детей и домашних животных к прибору, когда его дверца открыта.
- Очистка и доступное пользователю техническое обслуживание не должно производиться детьми без присмотра.

ОБЩИЕ ПРАВИЛА ТЕХНИКИ БЕЗОПАСНОСТИ

- Прибор предназначен для домашнего бытового и аналогичного применения, например:
 - в сельских жилых домах; в помещениях, служащих кухнями для обслуживающего персонала в магазинах, офисах и на других рабочих местах;

- для использования клиентами отелей, мотелей мини-гостиниц типа «ночлег и завтрак» и других мест проживания.
- Не изменяйте параметры данного прибора.
- Рабочее давление воды (минимальное и максимальное) должно находиться в пределах 0.5 (0.05) / 8 (0.8) бар (МПа)
- Не превышайте максимальное количество 13 комплектов посуды.
- В случае повреждения шнура питания во избежание несчастного случая он должен быть заменен изготовителем, авторизованным сервисным центром или специалистом с равнозначной квалификацией.
- Размещайте ножи и столовые приборы с заостренными концами в корзину для столовых приборов либо острыми концами вниз, либо укладывайте их горизонтально.
- Не оставляйте прибор с открытой дверцей без присмотра во избежание падения на открытую дверцу.
- Перед выполнением операций по чистке и уходу выключите прибор и извлеките вилку сетевого шнура из розетки.
- Не используйте для очистки прибора подаваемую под давлением воду или пар.
- Вентиляционные отверстия в днище (если они предусмотрены конструкцией) не должны перекрываться ковровым покрытием.
- При подключении прибора к водопроводу должны использоваться новые поставляемые с ним комплекты шлангов. Использовать старые комплекты шлангов нельзя.

УКАЗАНИЯ ПО БЕЗОПАСНОСТИ

УСТАНОВКА

- Удалите всю упаковку.
- Не устанавливайте и не подключайте прибор, если он имеет повреждения.
- Не устанавливайте и не эксплуатируйте прибор в помещениях с температурой ниже 0°C.
- Следуйте приложенным к прибору инструкциям по его установке.
- Убедитесь, что мебель над прибором и рядом с ним надежно закреплена.

ПОДКЛЮЧЕНИЕ К ЭЛЕКТРОСЕТИ

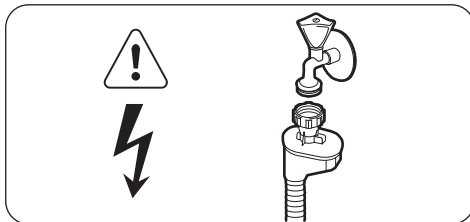


ВНИМАНИЕ! Существует риск пожара и поражения электрическим током.

- Прибор должен быть заземлен.
- Убедитесь, что параметры электропитания, указанные на табличке с техническими данными, соответствуют параметрам электросети. В противном случае вызовите электрика.
- Включайте прибор только в установленную надлежащим образом электророзетку с защитным контактом.
- Не пользуйтесь тройниками и удлинителями.
- Следите за тем, чтобы не повредить вилку и сетевой кабель. В случае необходимости замены сетевого шнура она должна быть выполнена нашим авторизованным сервисным центром.
- Вставляйте вилку сетевого кабеля в розетку только во конце установки прибора. Убедитесь, что после установки имеется доступ к вилке.
- Для отключения прибора от электросети не тяните за кабель электропитания. Всегда беритесь за саму вилку.
- Данный прибор соответствует директивам Е.Е.С.
- Только для Великобритании и Ирландии. Прибор оснащен вилкой, рассчитанной на ток 13 А. При замене предохранителя в вилке электропитания следует использовать предохранитель: 13 amp ASTA (BS 1362).

ПОДКЛЮЧЕНИЕ К ВОДОПРОВОДУ

- Следите за тем, чтобы не повредить шланги для воды.
- Перед подключением прибора к новым или давно не использовавшимся трубам дайте воде стечь, пока она не станет чистой.
- Перед первым использованием прибора убедитесь в отсутствии протечек.
- Наливной шланг оснащен предохранительным клапаном и оболочкой с внутренним сетевым кабелем.



ВНИМАНИЕ! Опасное напряжение.

- Если наливной шланг поврежден, немедленно выньте вилку сетевого шнура из розетки. Обратитесь в авторизованный сервисный центр для замены наливного шланга.

ЭКСПЛУАТАЦИЯ

- Не садитесь и не вставляйте на открытую дверцу.
- Моющие средства для посудомоечных машин представляют опасность. Следуйте правилам по безопасному обращению, приведенным на упаковке моющего средства.
- Не пейте воду и не играйте с водой из прибора.
- Не извлекайте посуду из прибора до завершения программы. На посуде может оставаться моющее средство.
- Если открыть дверцу прибора во время выполнения программы, из него может вырваться горячий пар.
- Не кладите на прибор, рядом с ним или внутри него легковоспламеняющиеся материалы или изделия, пропитанные легковоспламеняющимися веществами.

СЕРВИС

- Для ремонта прибора обратитесь в авторизованный сервисный центр. Мы рекомендуем использовать только фирменные запасные части.
- При обращении в авторизованный сервисный центр будьте готовы предоставить следующие сведения, имеющиеся на табличке с техническими данными.

Модель:

PNC (код изделия):

Серийный номер:

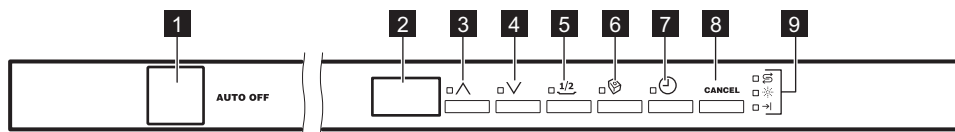
УТИЛИЗАЦИЯ



ВНИМАНИЕ! Существует опасность травмы или удушья.

- Отключите прибор от электросети.
- Отрежьте и утилизируйте кабель электропитания.
- Удалите защелку дверцы, чтобы предотвратить риск ее заперения при попадании внутрь прибора детей и домашних животных.

ПРОСТОЙ ПУСК



1 Кнопка «Вкл/Выкл»

2 Дисплей

3 Кнопка выбора программ (шаг вверх)

4 Кнопка выбора программ (шаг вниз)

5 Кнопка «Половинная загрузка»

6 Кнопка **Multitab**

7 Кнопка отсрочки пуска

8 Кнопка **CANCEL**

9 Индикаторы

ИНДИКАТОРЫ

→| Индикатор окончания.

⊞ Индикатор отсутствия соли. Во время работы программы данный индикатор всегда погашен.

☼ Индикатор отсутствия ополаскивателя. Во время работы программы данный индикатор всегда погашен.

ПРОГРАММЫ

Программа	Степень загрязненности Тип загрузки	Этапы программы	Показатели потребления ¹⁾		
			Продолжительность (мин)	Энергопотребление (кВт·ч)	Вода (л)
P5 Eco ²⁾	Обычная загрязненность Посуда и столовые приборы	<ul style="list-style-type: none"> Предварительная мойка Мойка 50°C Ополаскивание Сушка 	195	1.050	11

Программа	Степень загрязненности Тип загрузки	Этапы программы	Показатели потребления 1)		
			Продолжительность (мин)	Энергопотребление (кВт·ч)	Вода (л)
P3 AUTOMATIC ³⁾	Все Посуда, столовые приборы, кастрюли и сковороды	<ul style="list-style-type: none"> • Предварительная мойка • Мойка от 45°C до 70°C • Ополаскивание • Сушка 	40 - 150	0.6 - 1.4	7 - 12
P2 Intensive ⁴⁾	Высокая загрязненность Посуда, столовые приборы, кастрюли и сковороды	<ul style="list-style-type: none"> • Предварительная мойка • Мойка 70°C • Ополаскивание • Сушка 	150 - 170	1.5 - 1.6	13 - 15
P4 Quick A30 Min ⁵⁾	Свежее загрязнение Посуда и столовые приборы	<ul style="list-style-type: none"> • Мойка 60°C или 65°C • Ополаскивание 	30	0.8	9
P6 Delicate	Обычная или небольшая загрязненность Тонкий фаянс и стекло	<ul style="list-style-type: none"> • Мойка 45°C • Ополаскивание • Сушка 	70 - 80	0.7 - 0.9	13 - 14
P1 Rinse and Hold ⁶⁾	Все	<ul style="list-style-type: none"> • Предварительная мойка 	14	0.1	4

Программа	Степень загрязненности Тип загрузки	Этапы программы	Показатели потребления 1)		
			Продолжительность (мин)	Энергопотребление (кВт·ч)	Вода (л)
P7 Plate Warmer 7)	Все	• Ополаскивание 70°C	30	0.9	4

1) Указанные показатели могут изменяться в зависимости от давления и температуры воды, напряжения в электросети, выбранных режимов и количества посуды.

2) Данная программа обеспечивает наиболее практичное потребление воды и энергии при мытье посуды и столовых приборов обычного уровня загрязнения. (Это стандартная программа для тестирующих организаций).

3) Прибор самостоятельно определяет степень загрязненности и количество посуды в корзине; автоматически регулирует температуру и количество воды, энергопотребление и продолжительность программы.

4) Данная программа имеет фазу резкого повышения температуры для достижения повышенной гигиеничности. В ходе этапа ополаскивания температура достигает 70°C на период не менее 10 минут.

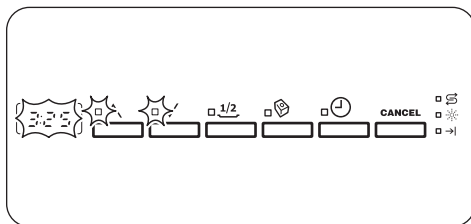
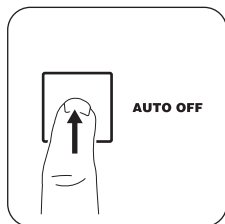
5) Данная программа позволяет вымыть посуду со свежими загрязнениями. Программа обеспечивает хорошие результаты за короткое время.

6) Используйте эту программу для быстрого ополаскивания посуды, чтобы предотвратить прилипание к ней остатков пищи и появление в приборе неприятных запахов. Не используйте моющее средство с этой программой.

7) Эта программа предназначена как для подогрева посуды перед использованием, так и для удаления пыли с посуды, не использовавшейся в течение продолжительного времени. Не используйте моющее средство с этой программой.

ПАРАМЕТРЫ

РЕЖИМ ВЫБОРА ПРОГРАММЫ



Прибор находится в режиме выбора программы, если после включения на дисплее отображается номер программы Eco.

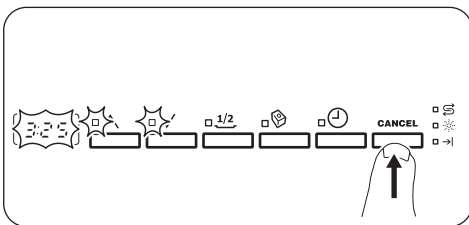
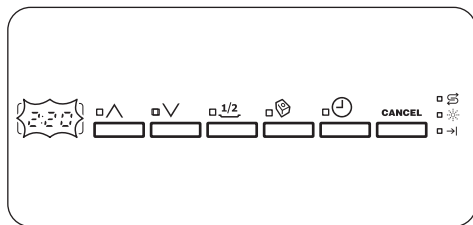
• Через несколько секунд на дисплее отобразится продолжительность программы.

Если прибор находится в режиме выбора программы, имеется возможность задать программу.



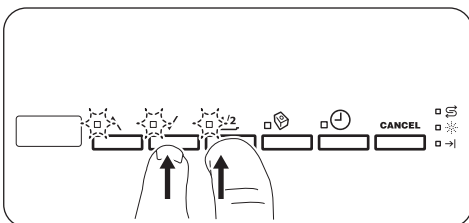
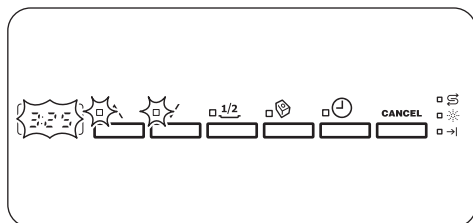
Если на панели управления выглядит иначе, произведите **CANCEL**.

ФУНКЦИЯ ОТМЕНЫ



Нажмите и удерживайте **CANCEL**, пока прибор не перейдет в режим выбора программы. Данная функция позволяет отменить выполняющуюся программу или отсрочку пуска.

ПОЛЬЗОВАТЕЛЬСКИЙ РЕЖИМ



Убедитесь, что прибор находится в режиме выбора программы.

1. Нажмите и удерживайте **V** и **1/2** в нажатом положении.

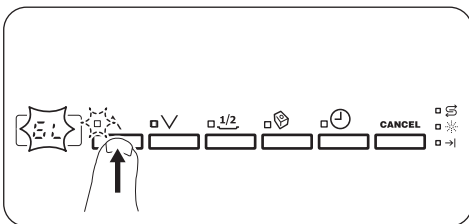
- Индикаторы **^**, **V** и **1/2** начнут мигать.

В пользовательском режиме можно изменить:

- Уровень смягчителя для воды с учетом жесткости воды.
- Включение или выключения звукового сигнала по окончании работы программы.
- Выключение дозатора ополаскивателя, если требуется использование режима Multitab без ополаскивателя.

Данные установки будут сохранены до своего следующего изменения пользователем.

НАСТРОЙКА УСТРОЙСТВА ДЛЯ СМЯГЧЕНИЯ ВОДЫ



Убедитесь, что прибор находится в пользовательском режиме:

1. Нажмите на **^**.

- Индикаторы **V** и **1/2** погаснут.
- Индикатор **^** продолжит мигать.

- На дисплее отобразится текущая настройка: напр., **5 L** = уровень 5.

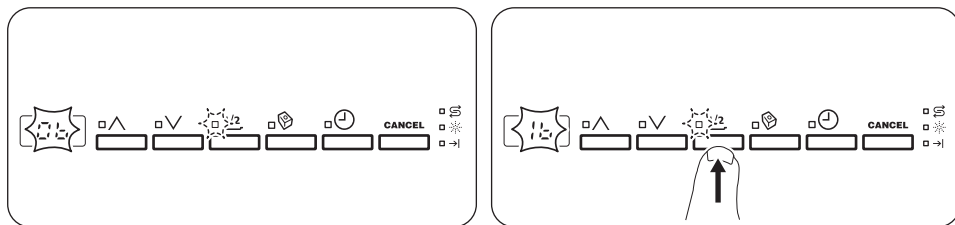
- Для изменения установки нажмите на \wedge . При каждом нажатии на кнопку уровень повышается. По достижении уровня 10 Вы снова переходите на уровень 1.
- Нажмите кнопку «Вкл/Выкл» для подтверждения настройки.

ТАБЛИЦА ЖЕСТКОСТИ ВОДЫ

Градусы по немецкому стандарту (°dH)	Градусы по французскому стандарту (°fH)	ммоль/л	Градусы по шкале Кларка	Уровень смягчителя для воды
47 - 50	84 - 90	8.4 - 9.0	58 - 63	10
43 - 46	76 - 83	7.6 - 8.3	53 - 57	9
37 - 42	65 - 75	6.5 - 7.5	46 - 52	8
29 - 36	51 - 64	5.1 - 6.4	36 - 45	7
23 - 28	40 - 50	4.0 - 5.0	28 - 35	6
19 - 22	33 - 39	3.3 - 3.9	23 - 27	5 ¹⁾
15 - 18	26 - 32	2.6 - 3.2	18 - 22	4
11 - 14	19 - 25	1.9 - 2.5	13 - 17	3
4 - 10	7 - 18	0.7 - 1.8	5 - 12	2
<4	<7	<0.7	< 5	1 ²⁾

- Заводские установки
- Не используйте соль при таком уровне.

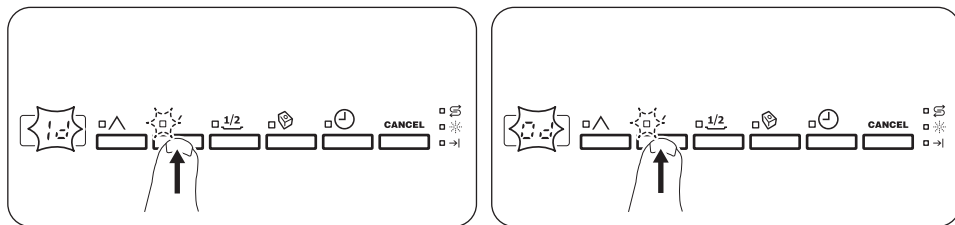
ВКЛЮЧЕНИЕ ЗВУКОВОГО СИГНАЛА ПО ОКОНЧАНИИ РАБОТЫ ПРОГРАММЫ



Убедитесь, что прибор находится в пользовательском режиме:

- Нажмите на $\frac{1}{2}$.
 - Индикаторы \wedge и \vee погаснут.
 - Индикатор $\frac{1}{2}$ продолжит мигать.
 - На дисплее отобразится текущая настройка:
 - $0b$ = звуковая сигнализация выключена.
 - $1b$ = звуковая сигнализация включена.
- Для изменения установки нажмите на $\frac{1}{2}$.
- Нажмите кнопку «Вкл/Выкл» для подтверждения настройки.

ВЫКЛЮЧЕНИЕ ДОЗАТОРА ОПОЛАСКИВАТЕЛЯ



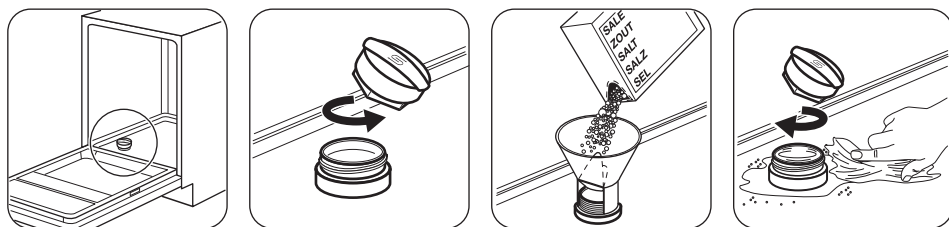
Убедитесь, что прибор находится в пользовательском режиме:

1. Нажмите на .
 - Индикаторы и погаснут.
 - Индикатор продолжит мигать.
 - На дисплее отобразится текущая настройка:
 - = дозатор ополаскивателя включен.
 - = дозатор ополаскивателя выключен.
2. Для изменения установки нажмите на .
3. Нажмите на кнопку «Вкл/Выкл» для подтверждения настройки.

ПЕРЕД ПЕРВЫМ ИСПОЛЬЗОВАНИЕМ

1. Убедитесь, что установленные настройки смягчителя для воды соответствуют уровню жесткости поставляемой Вам воды. В противном случае произведите настройку смягчителя для воды. Обратитесь в местную службу водоснабжения, чтобы узнать уровень жесткости воды в Вашей местности.
2. Наполните емкость для соли специальной солью для посудомоечных машин.
3. Наполните дозатор ополаскивателя специальным ополаскивателем для посудомоечных машин.
4. Откройте вентиль подачи воды.
5. Запустите программу, чтобы избавиться от загрязнений, которые могли остаться в приборе после его производства. Не используйте мощное средство и не загружайте корзины.

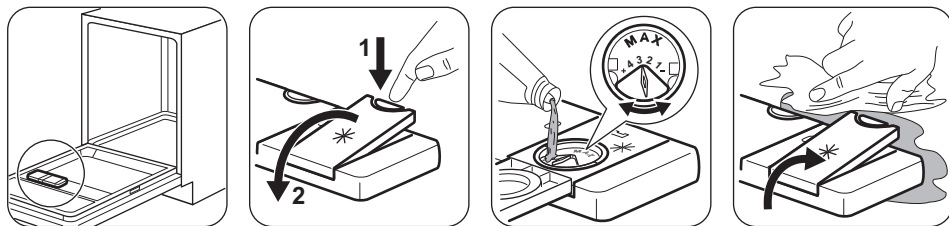
ДОБАВЛЕНИЕ СОЛИ



Перед первым использованием налейте в емкость для соли один литр воды.

При заполнении емкости для соли из нее может вылиться вода с солью. Существует опасность коррозии. Для того, чтобы ее предотвратить, после заполнения емкости для соли запустите любую программу.

ДОБАВЛЕНИЕ ОПОЛАСКИВАТЕЛЯ



Дозатор ополаскивателя способствует высушиванию посуды без образования потеков и пятен. Он автоматически срабатывает на этапе ополаскивания горячей водой.

ЕЖЕДНЕВНОЕ ИСПОЛЬЗОВАНИЕ

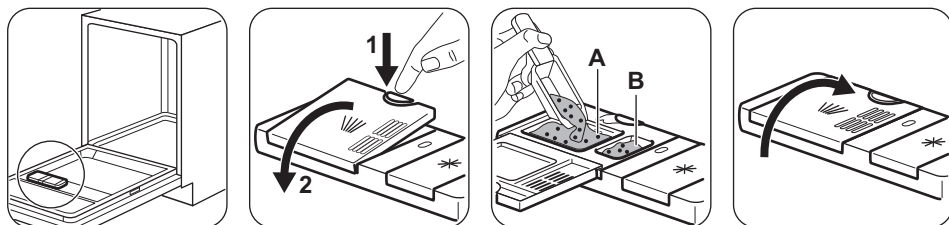
1. Откройте вентиль подачи воды.
2. Включите прибор нажатием на кнопку «Вкл/Выкл».

Убедитесь, что прибор находится в режиме выбора программы.

- Если горит индикатор отсутствия соли, наполните емкость для соли.
- Если горит индикатор отсутствия ополаскивателя, заправьте дозатор ополаскивателя.

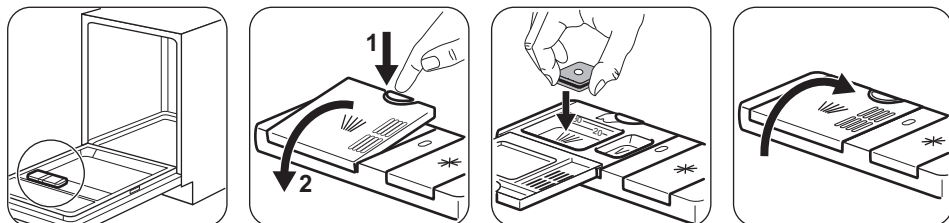
3. Загрузите корзины.
4. Добавьте моющее средство. В случае использования таблетированного моющего средства включите функцию Multitab.
5. Выберите подходящую программу мойки в соответствии с типом загрузки и степенью ее загрязненности.

ДОБАВЛЕНИЕ МОЮЩЕГО СРЕДСТВА



Если в программе мойки предусмотрен этап предварительной мойки, добавьте немного моющего средства в отделение В.

ДОБАВЛЕНИЕ ТАБЛЕТКИРОВАННОГО МОЮЩЕГО СРЕДСТВА



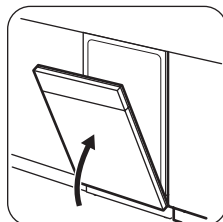
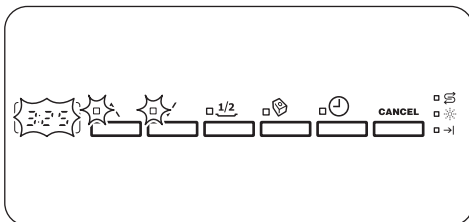
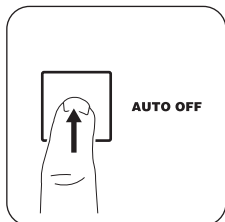
ФУНКЦИЯ AUTO OFF

Данная функция уменьшает энергопотребление, автоматически выключая прибор, если он не работает.

Функция срабатывает при следующих условиях:

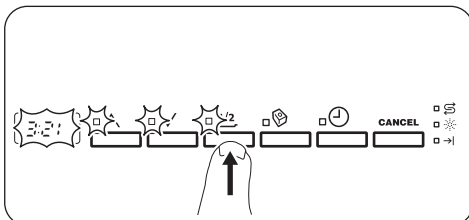
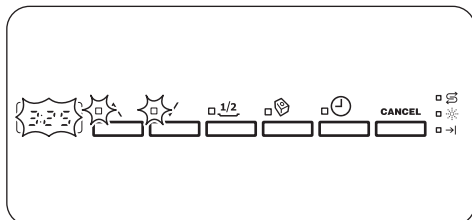
- Через 5 минут по окончании программы.
- Через пять минут, если программа не была запущена.

ЗАПУСК ПРОГРАММЫ



1. Приоткройте дверцу прибора.
2. Включите прибор нажатием на кнопку «Вкл/Выкл». Убедитесь, что прибор находится в режиме выбора программы.
3. Нажимайте одну из кнопок программ до тех пор, пока на дисплее не отобразится номер программы, которую Вы хотели бы выбрать.
 - Через несколько секунд на дисплее отобразится продолжительность программы.
4. Выберите применимые режимы.
5. Закройте дверцу прибора для запуска программы.

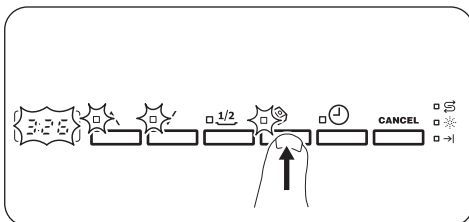
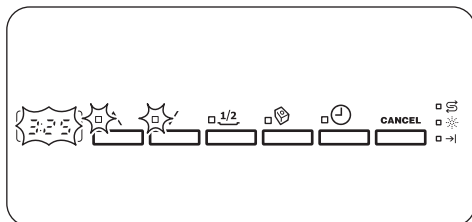
РЕЖИМ ПОЛОВИННОЙ ЗАГРУЗКИ



Этот режим доступен только для программ Eco , AUTOMATIC , Intensive .

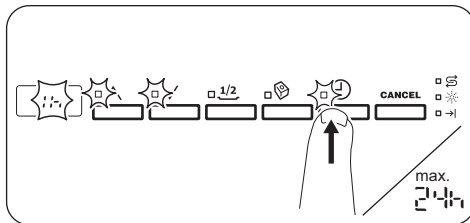
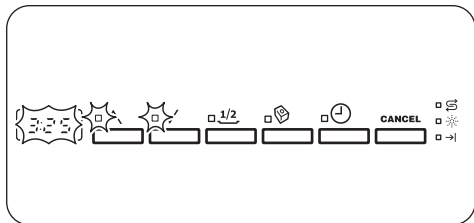
Данный режим позволяет вымыть небольшое количество столовых приборов и посуды. Выбор этого режима сокращает продолжительность программы и потребление воды и электроэнергии. Загрузите обе корзины и используйте меньшее количество моющего средства.

РЕЖИМ MULTITAB



Включать или выключать режим Multitab следует перед запуском программы. Включайте режим Multitab только в случае использования комбинированного таблетированного моющего средства. Данный режим отключает выдачу соли. Индикатор отсутствия соли не загорается. Продолжительность работы программы может увеличиваться. Этот режим неприменим к Rinse and Hold и Plate Warmer.

ФУНКЦИЯ DELAY



1. Нажимайте Delay до тех пор, пока на дисплее не отобразится нужное значение отсрочки.
2. Закройте дверцу прибора; начнется обратный отсчет. Обратный отсчет времени начнет уменьшаться с интервалом в 1 час.

После завершения обратного отсчета произойдет запуск программы.

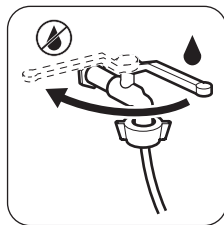
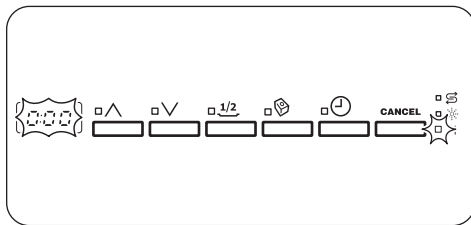
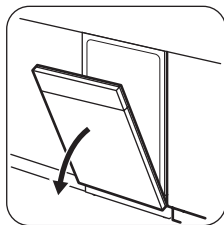
ОТКРЫВАНИЕ ДВЕРЦЫ ВО ВРЕМЯ РАБОТЫ ПРИБОРА

Открытие дверцы во время выполнения программы приводит к остановке работы прибора. При закрытии дверцы работа продолжается с момента, на котором она была прервана.



В случае открывания дверца более чем на 30 секунд во время этапа сушки, то текущая программа будет завершена. Выключите прибор нажатием на кнопку «Вкл/Выкл» или дождитесь, пока Auto Off не отключит прибор.

ЗАВЕРШЕНИЕ ПРОГРАММЫ



- Выключите прибор нажатием на кнопку «Вкл/Выкл» или дождитесь, пока функция Auto Off не выключит прибор автоматически.
- Закройте водопроводный вентиль.

ПОЛЕЗНЫЕ СОВЕТЫ

ОБЩИЕ ПОЛОЖЕНИЯ

Приведенные ниже рекомендации обеспечат оптимальные результаты мытья и сушки в ходе каждодневного использования прибора, а также позволят защитить окружающую среду.

- Крупные остатки пищи с тарелок выбрасывайте в мусорное ведро.
- Не производите предварительное ополаскивание посуды вручную. При необходимости используйте программу предварительной мойки (если таковая имеется) или выбирайте программу с этапом предварительной мойки.
- Всегда используйте все пространство корзин.

- При загрузке прибора убедитесь, что вода из разбрызгивателей сможет полностью достичь и вымыть всю посуду. Предметы посуды не должны касаться или перекрывать друг друга.
- Можно использовать средство для посудомоечных машин, ополаскиватель и соль отдельно или в виде таблетированного моющего средства (напр., «3 в 1», «4 в 1», «Все в одном»). Следуйте указаниям, приведенным на упаковке
- Выберите программу в соответствии с типом загрузки и степенью ее загрязненности. Программа ECO обеспечивает наиболее практичное потребление воды и энергии при мытье посуды и столовых приборов обычного уровня загрязнения.

СМЯГЧИТЕЛЬ ДЛЯ ВОДЫ

Смягчитель для воды удаляет из подаваемой в прибор воды минералы, которые в противном случае могли бы оказать вредное влияние на результаты мойки и на сам прибор.

Чем больше в воде содержится таких минералов, тем выше жесткость воды. Жесткость воды измеряется в соответствующих единицах.

Устройство для смягчения воды необходимо настроить в соответствии с уровнем жесткости воды, используемой в Вашем регионе. Информацию о жесткости воды в Вашем районе можно получить в местной службе водоснабжения. Для получения хороших результатов мойки важно правильно выбрать уровень настройки смягчителя для воды.

ИСПОЛЬЗОВАНИЕ СОЛИ, ОПОЛАСКИВАТЕЛЯ И МОЮЩЕГО СРЕДСТВА

- Используйте только соль, ополаскиватель и моющее средство для посудомоечных машин. Другие продукты могут привести к повреждению прибора.
- Таблетированное моющее средство обычно подходит для использования в регионах с жесткостью воды до 21°dH. В регионах, где жесткость превышает данный уровень, в дополнение к таблетированному моющему средству следует также использовать ополаскиватель и соль. Тем не менее, в регионах с жесткой и очень жесткой водой для достижения оптимальных результатов

мойки и сушки рекомендуется использовать некомбинированное моющее средство (порошок, гель или таблетки без дополнительных составляющих), ополаскиватель и соль.

- В случае использования таблетированного моющего средства можно воспользоваться режимом Multitab (если он имеется). Данный режим улучшает результаты мойки и сушки при использовании таблетированного моющего средства.
- Таблетированные моющие средства не успевают полностью раствориться при использовании коротких программ. Для того, чтобы избежать образование на посуде осадка из моющего средства, рекомендуется использовать таблетки с длинными программами.
- Не превышайте указанную дозировку моющего средства. См. инструкции на упаковке моющего средства.

ЧТО ДЕЛАТЬ, ЕСЛИ НЕОБХОДИМО ПРЕКРАТИТЬ ИСПОЛЬЗОВАТЬ ТАБЛЕТИРОВАННОЕ МОЮЩЕЕ СРЕДСТВО

Прежде чем перейти к использованию моющего средства, соли и ополаскивателя по отдельности выполните следующую процедуру.

1. Установите максимальный уровень смягчителя для воды.
2. Убедитесь, что емкость для соли и дозатор ополаскивателя заполнены.
3. Запустите самую короткую программу, содержащую этап ополаскивания. Не добавляйте моющее средство и не загружайте корзины.
4. Когда программа будет завершена, скорректируйте уровень жесткости смягчителя для воды в соответствии с жесткостью воды в Вашем регионе.
5. Задайте дозировку ополаскивателя.
6. Включите дозатор ополаскивателя.

ЗАГРУЗКА КОРЗИН

- Используйте прибор только для мытья принадлежностей, пригодных для мытья в посудомоечных машинах.
- Не загружайте в прибор изделия из дерева, кости, алюминия, олова и меди.
- Не помещайте в прибор предметы, которые могут впитывать воду (губки, бытовые ткани).
- Удалите остатки пищи с посуды.
- Размягчьте пригоревшие остатки пищи на посуде.

- Загружайте полые предметы (чашки, стаканы и сковороды) отверстием вниз.
- Убедитесь, что столовые приборы и тарелки не слиплись. Размещайте ложки вперемежку с другими столовыми приборами.
- Проверьте, чтобы стаканы не соприкасались друг с другом.
- Загружайте мелкие предметы в корзину для столовых приборов.
- Легкие предметы укладывайте в верхнюю корзину. Убедитесь, что посуда не двигается.
- Прежде чем запускать программу, убедитесь, что разбрызгиватель может свободно вращаться.

ПЕРЕД ЗАПУСКОМ ПРОГРАММЫ

Убедитесь, что:

- Фильтры очищены и установлены должным образом.

- Крышка емкости для соли плотно закрыта.
- Разбрызгиватели не засорены.
- Посудомоечная машина заправлена солью и ополаскивателем (если не используется таблетированное моющее средство).
- Посуда правильно загружена в корзины.
- Выбранная программа соответствует типу посуды и степени ее загрязненности.
- Использовано подходящее количество моющего средства.

РАЗГРУЗКА КОРЗИН

1. Прежде чем доставать посуду из прибора, дайте ей остыть. Горячую посуду легко повредить.
2. Вначале вынимайте посуду из нижней корзины, потом - из верхней



По окончании программы на стенках и дверце прибора может оставаться вода.

УХОД И ОЧИСТКА

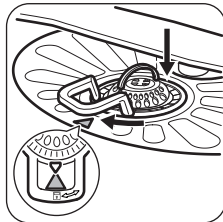
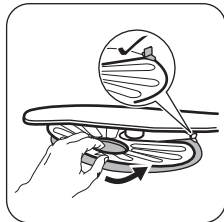
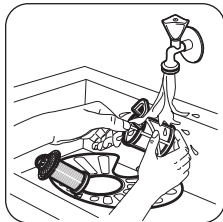
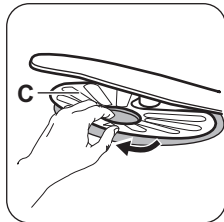
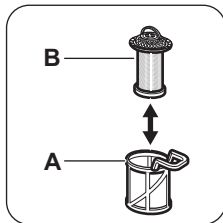
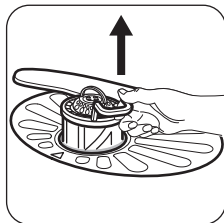
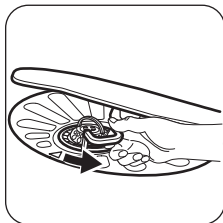
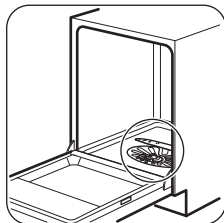


ВНИМАНИЕ! Перед выполнением операций по чистке и уходу выключите прибор и извлеките вилку сетевого шнура из розетки.



Грязные фильтры засоренность разбрызгивателей приводит к ухудшению качества мойки. Периодически проверяйте состояние фильтров и, при необходимости, проводите их очистку.

ОЧИСТКА ФИЛЬТРОВ



- Убедитесь, что внутри или по краям отстойника нет остатков пищи или других загрязнений.

- Установите его обратно в фильтр (С). Убедитесь, что он установлен правильно – под двумя направляющими.
- Соберите фильтры (А) и (В).
- Установите фильтр (А) в плоский фильтр (С). Поверните по часовой стрелке до щелчка.



Неверная установка фильтров может привести к неудовлетворительным результатам мойки и повреждению прибора.

ЧИСТКА РАЗБРЫЗГИВАТЕЛЕЙ

Не снимайте разбрызгиватели. Если отверстия разбрызгивателей засорились, удалите частицы грязи с помощью предмета с тонким кончиком (зубочисткой).

ОЧИСТКА НАРУЖНЫХ ПОВЕРХНОСТЕЙ

- Протирайте прибор мягкой влажной тряпкой.
- Используйте только нейтральные моющие средства.
- Не используйте абразивные средства, царапающие губки и растворители.

ЧИСТКА ВНУТРЕННИХ ЧАСТЕЙ

- Тщательно очистите прибор, включая резиновый уплотнитель дверцы, мягкой влажной тряпкой.

- При регулярном использовании программ с малой продолжительностью внутри прибора могут откладываться наслоения жира и накипи. Во избежание этого рекомендуется не реже 2 раз в месяц запускать программы с большой продолжительностью.
- Для обеспечения оптимального уровня производительности прибора рекомендуется раз в месяц использовать специализированное средство для очистки посудомоечных машин. Точно следуйте инструкциям на упаковке продуктов.

ПОИСК И УСТРАНЕНИЕ НЕИСПРАВНОСТЕЙ

Прибор не запускается или останавливается во время работы. Перед обращением в авторизованный сервисный центр убедитесь, что Вы не можете разрешить проблему самостоятельно при помощи информации, приведенной в Таблице.

При некоторых неисправностях на дисплей выводится код неисправности.

Большинство возможных неполадок могут быть устранены без обращения в авторизованный сервисный центр.



ВНИМАНИЕ! Произведенный ненадлежащим образом ремонт может представлять серьезный риск для безопасности потребителя. Все ремонтные работы должны производиться квалифицированным персоналом.

Неисправность и код неисправности	Возможная причина неисправности и способ ее устранения
Прибор не включается.	<ul style="list-style-type: none"> • Убедитесь, что вилка сетевого шнура вставлена в розетку электропитания. • Убедитесь, что предохранитель на электрощитке не поврежден.

Неисправность и код неисправности	Возможная причина неисправности и способ ее устранения
Программа не запускается.	<ul style="list-style-type: none"> • Убедитесь, что дверца прибора закрыта. • Если задана функция «Отсрочка пуска», отмените ее или дождитесь окончания обратного отсчета. • Прибор приступил к процедуре «зарядки» смолы внутри смягчителя для воды. Продолжительность данной процедуры составляет приблизительно 5 минут.
В прибор не поступает вода. На дисплее отображается <i>10</i> .	<ul style="list-style-type: none"> • Убедитесь, что водопроводный кран открыт. • Убедитесь, что давление в водопроводной сети не понижено. Для получения сведений об этом обратитесь в местную службу водоснабжения. • Убедитесь, что водопроводный кран не засорен. • Убедитесь, что фильтр наливного шланга не засорен. • Убедитесь, что наливной шланг не перекручен и не передавлен.
Прибор не сливает воду. На дисплее отображается <i>20</i> .	<ul style="list-style-type: none"> • Убедитесь, что сливная труба не засорена. • Убедитесь, что фильтр сливного шланга не засорен. • Убедитесь, что внутренняя система фильтрации не засорена. • Убедитесь, что сливной шланг не перекручен и не передавлен.
Сработала система защиты от перелива. На дисплее отображается <i>30</i> .	<ul style="list-style-type: none"> • Закройте водопроводный вентиль и обратитесь в авторизованный сервисный центр.
Во время выполнения цикла прибор останавливает и возобновляет работу чаще обычного.	<ul style="list-style-type: none"> • Это нормально. Так обеспечиваются оптимальные результаты мойки и экономия электроэнергии.
Программа выполняется слишком долго.	<ul style="list-style-type: none"> • Если выбран режим «Отсрочка пуска», отмените его или дождитесь окончания обратного отсчета.
Значение оставшегося до окончания цикла времени увеличивается, а затем резко уменьшается перед самым окончанием программы.	<ul style="list-style-type: none"> • Это не является неисправностью. Прибор работает надлежащим образом.
Имеется небольшая утечка со стороны дверцы прибора.	<ul style="list-style-type: none"> • Прибор не выровнен. Слегка вывинтите или завинтите регулировочные ножки (если предусмотрено в данной модели). • Дверца прибора находится не по центру внутренней камеры. Отрегулируйте заднюю ножку (если подобная регулировка доступна).

Неисправность и код неисправности	Возможная причина неисправности и способ ее устранения
Дверца прибора закрывается с трудом.	<ul style="list-style-type: none"> • Прибор не выровнен. Слегка вывинтите или завинтите регулировочные ножки (если предусмотрено в данной модели). • Столовые приборы частично выступают за пределы корзины.
Изнутри прибора доносится дребезжание или стук.	<ul style="list-style-type: none"> • Столовые приборы размещены в корзинах ненадлежащим образом. Сверяйтесь с брошюрой, описывающей загрузку корзин. • Убедитесь, что разбрызгиватели свободно вращаются.
Работа прибора приводит к срабатыванию электропредохранителя.	<ul style="list-style-type: none"> • Создаваемая одновременной работой ряда приборов нагрузка превышает допустимую. Проверьте значение разрешенной нагрузки розетки и максимальную нагрузку счетчика, или выключите один из работающих приборов. • Повреждение в электрической цепи внутри прибора. Обратитесь в авторизованный сервисный центр.



Другие возможные причины приведены в Главах **«Перед первым использованием»**, **«Ежедневное использование»** и **«Указания и рекомендации»**.

обратитесь в авторизованный сервисный центр.

Если коды неисправности не описаны в таблице, обратитесь в авторизованный сервисный центр.

Проверив прибор, выключите и включите прибор. Если неисправность появится снова,

РЕЗУЛЬТАТЫ МОЙКИ И СУШКИ НЕУДОВЛЕТВОРИТЕЛЬНЫ

Неисправность	Возможная причина неисправности и способ ее устранения
Неудовлетворительные результаты мойки.	<ul style="list-style-type: none"> • См. Главы «Ежедневное использование», «Указания и рекомендации» и брошюру, описывающую загрузку корзин. • Используйте программы более интенсивной мойки. • В случае использования таблетированного моющего средства всегда включайте режим Multitab.
Неудовлетворительные результаты сушки.	<ul style="list-style-type: none"> • Столовые приборы слишком долго находились в закрытом приборе. • Ополаскиватель отсутствует, или дозировка ополаскивателя слишком мала. Установите более высокую дозировку ополаскивателя. • Возможно, предметы из пластика потребуются вытереть полотенцем. • Рекомендуется постоянно использовать ополаскиватель – даже в сочетании с таблетированным моющим средством.

Неисправность	Возможная причина неисправности и способ ее устранения
Имеются белесые потеки или синеватый налет на стеклянной посуде и тарелках.	<ul style="list-style-type: none"> • Слишком большое количество выдаваемого ополаскивателя. Уменьшите уровень дозатора ополаскивателя. • Было добавлено слишком большое количество моющего средства.
Имеются пятна и потеки на стекле и посуде.	<ul style="list-style-type: none"> • Недостаточное количество выдаваемого ополаскивателя. Повысьте уровень дозатора ополаскивателя. • Причиной может быть качество ополаскивателя.
Посуда остается влажной.	<ul style="list-style-type: none"> • В программе отсутствует этап сушки, или в ней предусмотрен этап сушки при низкой температуре. • Дозатор ополаскивателя пуст. • Причиной может быть качество ополаскивателя. • Причиной может быть качество таблетированного моющего средства. Попробуйте таблетки другого производителя или включите дозатор ополаскивателя и используйте ополаскиватель одновременно с таблетированным моющим средством.
Внутри прибора имеется влага.	<ul style="list-style-type: none"> • Это не является признаком неисправности прибора. Данное явление вызвано содержащейся в воздухе влагой, которая конденсируется на стенках.
Необычно сильное пенообразование в ходе мойки.	<ul style="list-style-type: none"> • Используйте только моющие средства для посудомоечных машин. • Имеется утечка ополаскивателя из дозатора ополаскивателя. Обратитесь в авторизованный сервисный центр.
На столовых приборах имеются следы ржавчины.	<ul style="list-style-type: none"> • В воде, используемой для мойки, слишком высоко содержание солей. См. Главу «Смягчитель для воды». • Столовые приборы из серебра и нержавеющей стали оказались рядом друг с другом. Избегайте ситуаций, в которых изделия из серебра и нержавеющей стали могли бы оказаться рядом друг с другом.
По окончании программы в дозаторе находятся остатки моющего средства.	<ul style="list-style-type: none"> • Таблетированное моющее средство застряло в дозаторе и не было полностью вымыто водой. • Моющее средство вымывается из дозатора неполностью. Убедитесь, что разбрызгиватель не засорен и не заблокирован. • Убедитесь, что изделия в корзинах не препятствуют открыванию крышки дозатора моющего средства.
Внутри прибора присутствует неприятный запах.	<ul style="list-style-type: none"> • См. «Чистка внутренних частей».
На столовых приборах, внутренней камере и внутренней стороне дверцы имеется известковый налет.	<ul style="list-style-type: none"> • См. Главу «Смягчитель для воды».

Неисправность	Возможная причина неисправности и способ ее устранения
Сколы, обесцвечивание или помутнение столовых приборов.	<ul style="list-style-type: none"> • Мойте в приборе только посуду, пригодную для мытья в посудомоечных машинах. • Будьте внимательны при загрузке и разгрузке корзины. Сверяйтесь с брошюрой, описывающей загрузку корзин. • Деликатные предметы укладывайте в верхнюю корзину.



Другие возможные причины приведены в Главах «Перед первым использованием», «Ежедневное использование» и «Указания и рекомендации».

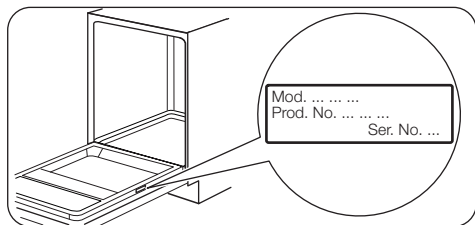
ТЕХНИЧЕСКИЕ ДАННЫЕ

Габаритные размеры	Ширина / высота / глубина (мм)	596 / 818 - 898 / 555
Подключение к электросети ¹⁾	Напряжение (В)	220 - 240
	Частота (Гц)	50
Давление в водопроводной сети	Мин. / макс. бар (МПа)	0.5 (0.05) / 8 (0.8)
Водоснабжение	Холодная или горячая вода ²⁾	макс. 60°C
Вместимость	Комплектов посуды	13
Потребляемая мощность	При оставлении во включенном состоянии (Вт)	5.0
Потребляемая мощность	В отключенном состоянии (Вт)	0.10

1) Другие значения приведены в табличке с техническими данными.

2) Если горячая вода подается из системы, использующей альтернативный источник энергии (например, солнечные панели или ветрогенераторы), подключайте машину к водопроводу горячей воды, чтобы снизить потребление энергии.

ТАБЛИЧКА С ТЕХНИЧЕСКИМИ ДАННЫМИ




ИНФОРМАЦИЯ ДЛЯ ТЕСТИРУЮЩИХ ОРГАНИЗАЦИЙ


Для запроса всей информации, необходимой для тестирования производительности, обращайтесь по электронной почте:

info.test@dishwasher-production.com

Запишите номер изделия (PNC), который находится на табличке с техническими данными.

ОХРАНА ОКРУЖАЮЩЕЙ СРЕДЫ

Материалы с символом  следует сдавать на переработку. Положите упаковку в соответствующие контейнеры для сбора вторичного сырья. Принимая участие в переработке старого электробытового оборудования, Вы помогаете защитить окружающую среду и здоровье человека. Не

выбрасывайте вместе с бытовыми отходами бытовую технику, помеченную символом . Доставьте изделие на местное предприятие по переработке вторичного сырья или обратитесь в свое муниципальное управление.

ІНФОРМАЦІЯ З ТЕХНІКИ БЕЗПЕКИ

Перед установкою та експлуатацією приладу слід уважно прочитати інструкцію користувача. Виробник не несе відповідальності за пошкодження, що виникли через неправильне встановлення чи експлуатацію. Інструкції з користування приладом слід зберігати з метою користування в майбутньому.

БЕЗПЕКА ДІТЕЙ І ВРАЗЛИВИХ ОСІБ

- Діти від восьми років, особи з обмеженими фізичними, сенсорними чи розумовими здібностями й особи без відповідного досвіду та знань можуть користуватися цим приладом лише під наглядом або після проведення інструктажу стосовно безпечного користування приладом і пов'язаних ризиків.
- Не дозволяйте дітям гратися з приладом.
- Усі м'які засоби слід тримати в недоступному для дітей місці.
- Не допускайте дітей і домашніх тварин до відчинених дверцят приладу.
- Не можна доручати чищення або технічне обслуговування приладу дітям без відповідного нагляду.

ЗАГАЛЬНІ ПРАВИЛА БЕЗПЕКИ

- Цей прилад призначено для використання в побутових і аналогічних сферах:
 - у фермерських будинках; на кухнях магазинів, офісів та інших робочих установ;
 - клієнтами готелів, мотелів та інших житлових приміщень.
- Не змінюйте технічні характеристики приладу.
- Робочий тиск води (мінімальний і максимальний) має бути в діапазоні 0.5 (0.05) / 8 (0.8) бар (МПа)
- Дотримуйтеся максимального значення кількості комплектів посуду 13 .

- У разі пошкодження електричного кабелю виробник або його авторизований сервісний центр чи інша кваліфікована особа має замінити його. Робити це самостійно небезпечно.
- Ножі та інші гострі прибори потрібно класти до кошика для столових приборів гострим кінцем донизу або горизонтально.
- Щоб не перечепитися через дверцята приладу, не залишайте їх відкритими без нагляду.
- Перед початком ремонту прилад треба від'єднати від електромережі, знявши запобіжник або витягнувши шнур живлення з розетки.
- Не використовуйте водяні розпилювачі або пару, щоб почистити прилад.
- Килим не повинен закривати вентиляційні отвори в основі приладу (за наявності).
- Прилад слід під'єднати до водопроводу за допомогою набору нових шлангів, що постачається. Повторно використовувати набір старих шлангів не можна.

ІНСТРУКЦІЇ З ТЕХНІКИ БЕЗПЕКИ

УСТАНОВКА

- Повністю зніміть упаковку.
- Не встановлюйте й не використовуйте пошкоджений прилад.
- Не встановлюйте та не користуйтеся приладом у приміщеннях, де температура опускається нижче 0°C.
- Дотримуйтесь інструкцій зі встановлення, що постачаються із приладом.
- Переконайтеся, що конструкції, під якими і біля яких встановлений прилад, є стійкими й безпечними.

ПІДКЛЮЧЕННЯ ДО ЕЛЕКТРОМЕРЕЖІ



ПОПЕРЕДЖЕННЯ! Існує ризик займання або ураження електричним струмом.

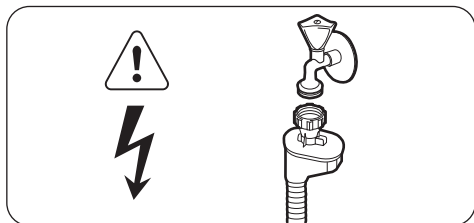
- Прилад повинен бути заземленим.
- Переконайтеся, що електричні параметри на табличці з технічними даними відповідають параметрам електромережі. У

разі невідповідності слід звернутися до електрика.

- Завжди використовуйте правильно встановлену протиударну розетку.
- Не використовуйте розгалужувачі, перехідники й подовжувачі.
- Будьте обережні, аби не пошкодити штепсельну вилку та кабель. Якщо кабель живлення потребує заміни, зверніться до нашого сервісного центру.
- Вставляйте штепсельну вилку в розетку електроживлення лише після закінчення установки. Переконайтеся, що після установки є вільний доступ до розетки електроживлення.
- Не тягніть за кабель живлення, щоб вимкнути прилад із мережі. Завжди вимикайте, витягаючи штепсельну вилку.
- Цей прилад відповідає директивам ЄЕС. Лише для Великобританії та Ірландії. Прилад має електричну вилку 13 А. Якщо необхідно замінити запобіжник в електричній вилці, використовуйте запобіжник: 13 amp ASTA (BS 1362).

ПІДКЛЮЧЕННЯ ДО ВОДОПРОВОДУ

- Стежте за тим, щоб не пошкодити водяні шланги.
- Перш ніж підключити прилад до нових труб або до труб, які впродовж тривалого часу не використовувалися, зачекайте, поки потік води стане прозорим.
- При першому користуванні приладом переконайтеся у відсутності протікання.
- Наливний шланг оснащено запобіжним клапаном та каналом із кабелем живлення.



ПОПЕРЕДЖЕННЯ! Висока напруга.

- У разі пошкодження наливного шланга негайно вийміть штепсельну вилку з розетки. Для заміни наливного шланга звертайтеся до авторизованого сервісного центру.

КОРИСТУВАННЯ

- Не сідайте й не ставайте на відкриті дверцята.
- Миючі засоби для посудомийної машини є небезпечними. Дотримуйтеся інструкції з безпеки, що зазначені на упаковці миючого засобу.
- Не пийте воду із приладу, а також не грайтеся цією водою.
- Не виймайте посуд із приладу до завершення програми. На посуді може залишатися миючий засіб.
- Із приладу може вийти гаряча пара, якщо відчинити дверцята під час виконання програми.
- Не кладіть займисті речовини чи предмети, змочені в займистих речовинах, усередину приладу, поряд із ним або на нього.

СЕРВІС

- Для ремонту приладу звертайтеся до авторизованого сервісного центру. Рекомендується використовувати тільки оригінальні запасні частини.
- При звертанні до авторизованого сервісного центру необхідно надати

наступну інформацію (знаходиться на таблиці з технічними даними).

Модель:

Номер виробу (PNC):

Серійний номер:

УТИЛІЗАЦІЯ

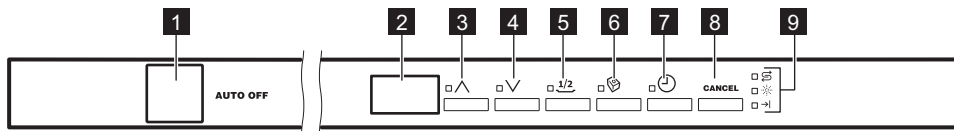


ПОПЕРЕДЖЕННЯ! Існує небезпека задушення.

- Відключіть прилад від електромережі.
- Відріжте кабель живлення і викиньте його.
- Зніміть замок із дверцят, щоб уникнути запирання дітей і домашніх тварин у приладі.

Цей продукт по змісту небезпечних речовин відповідає вимогам Технічного регламенту обмеження використання деяких небезпечних речовин в електричному та електронному обладнанні (постанова Кабінета Міністрів України №1057 від 3 грудня 2008р.)

ЛЕГКИЙ ЗАПУСК



- | | |
|--|--------------------------------------|
| 1 Кнопка ввімкнення/вимкнення | 6 Кнопка Multitab |
| 2 Дисплей | 7 Кнопка відкладеного запуску |
| 3 Кнопка програм (вгору) | 8 Кнопка CANCEL |
| 4 Кнопка програм (вниз) | 9 Індикатори |
| 5 Кнопка «Половинне завантаження» | |

ІНДИКАТОРИ

- | | |
|---|--|
| → | Індикатор завершення програми. |
| ⊞ | Індикатор солі. Коли виконується програма, індикатор не світиться. |
| ☼ | Індикатор ополіскувача. Коли виконується програма, індикатор не світиться. |

ПРОГРАМИ

Програма	Ступінь забруднення Тип завантаження	Фази програми	Показники споживання ¹⁾		
			Тривалість (хв.)	Споживання електроенергії (кВт-год)	Споживання води (л)
P5 Eco ²⁾	Середній ступінь забруднення Посуд і столові прибори	<ul style="list-style-type: none"> • Попереднє миття • Миття 50 °C • Ополіскування • Сушіння 	195	1.050	11

Програма	Ступінь забруднення Тип завантаження	Фази програми	Показники споживання ¹⁾		
			Тривалість (хв.)	Споживання електроенергії (кВт-год)	Споживання води (л)
P3 AUTOMATIC ³⁾	Усе Посуд, столові прибори, каструлі та сковороди	<ul style="list-style-type: none"> • Попереднє миття • Миття 45–70 °С • Ополіскування • Сушіння 	40 - 150	0.6 - 1.4	7 - 12
P2 Intensive ⁴⁾	Сильне забруднення Посуд, столові прибори, каструлі та сковороди	<ul style="list-style-type: none"> • Попереднє миття • Миття 70 °С • Ополіскування • Сушіння 	150 - 170	1.5 - 1.6	13 - 15
P4 Quick A30 Min ⁵⁾	Свіже забруднення Посуд і столові прибори	<ul style="list-style-type: none"> • Миття 60 °С або 65 °С • Ополіскування 	30	0.8	9
P6 Delicate	Середнє або незначне забруднення Тонкий фаянсовий або порцеляновий посуд, скляний посуд	<ul style="list-style-type: none"> • Миття 45 °С • Ополіскування • Сушіння 	70 - 80	0.7 - 0.9	13 - 14
P1 Rinse and Hold ⁶⁾	Усе	<ul style="list-style-type: none"> • Попереднє миття 	14	0.1	4

Програма	Ступінь забруднення Тип завантаження	Фази програми	Показники споживання ¹⁾		
			Тривалість (хв.)	Споживання електроенергії (кВт-год)	Споживання води (л)
P7 Plate Warmer ⁷⁾	Усе	• Ополіскування 70 °С	30	0.9	4

1) Показники залежать від тиску й температури води, коливання напруги в електромережі, вибраних функцій і кількості посуду.

2) В межах цієї програми вода та електроенергія використовуються найбільш ефективно при завантаженні посуду й столових приборів середнього рівня забруднення. (Це стандартна програма для дослідницьких установ.)

3) Прилад визначає ступінь забруднення та кількість посуду в кошиках і автоматично підбирає температуру, кількість води, рівень енергоспоживання та тривалість програми.

4) З міркувань гігієни ця програма виконує ополіскування при високій температурі. Під час фази ополіскування впродовж принаймні 10 хвилин підтримується температура 70 °С.

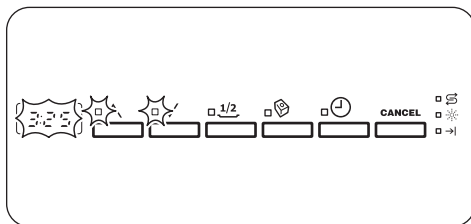
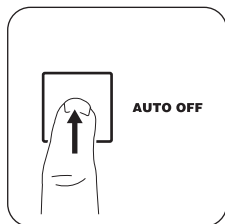
5) Ця програма допоможе вимити посуд зі свіжим забрудненням. Вона дає високі результати миття за короткий час.

6) Ця програма використовується для швидкого ополіскування посуду, щоб уникнути прилипання залишків їжі та виходу неприємного запаху з приладу. Не використовуйте миючий засіб для цієї програми.

7) Ця програма підігріває тарілки перед використанням або усуває пил з посуду, яким не користувались тривалий час. Не використовуйте миючий засіб для цієї програми.

НАЛАШТУВАННЯ

РЕЖИМ ВИБОРУ ПРОГРАМИ



Прилад перебуває в режимі вибору програми, якщо після ввімкнення на дисплеї відображається номер програми Eco.

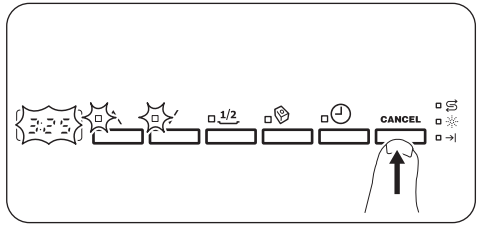
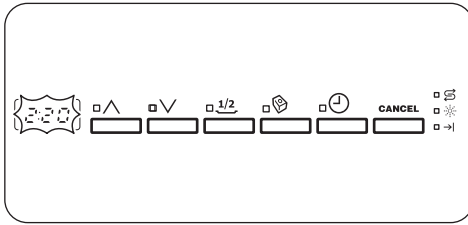
• Через декілька секунд на дисплеї відображається тривалість виконання програми.

Коли прилад перебуває в режимі вибору програми, можна вибрати програму.



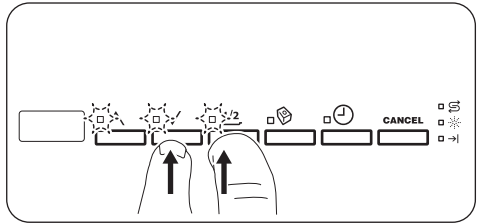
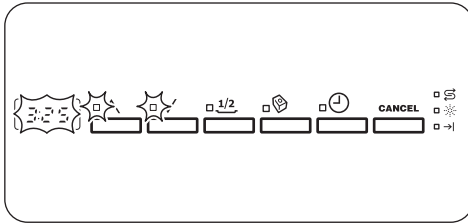
Якщо на панелі керування не відображається описане, натисніть **CANCEL**.

СКАСУВАННЯ ФУНКЦІЇ



Натисніть і утримуйте кнопки **CANCEL**, доки прилад не перейде в режим вибору програм. Ця функція дає змогу скинути виконувану програму або відкладений пуск.

РЕЖИМ КОРИСТУВАЧА



Коли прилад перебуває в режимі вибору програми:

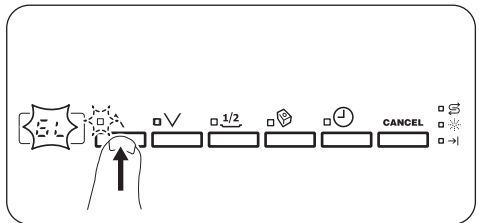
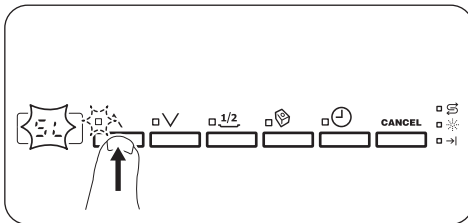
1. Натисніть та утримуйте ∇ і $\frac{1}{2}$.
 - Індикатори \wedge , ∇ і $\frac{1}{2}$ починають мигтіти.

У режимі користувача можна змінити наступні налаштування:

- рівень пом'якшувача води відповідно до жорсткості води;
- активація та деактивація звукового сигналу після завершення програми;
- деактивація дозатора ополіскувача при ввімкненні функції Multitab без використання ополіскувача;

Налаштування збережуться до наступного внесення вами змін.

РЕГУЛЮВАННЯ ПОМ'ЯКШУВАЧА ВОДИ



Коли прилад перебуває в користувацькому режимі:

1. Натисніть \wedge .
 - Індикатори ∇ і $\frac{1}{2}$ згасають.
 - Індикатор \wedge продовжує мигтіти.
 - На дисплеї відобразиться поточне налаштування: напр., $5 L$ = рівень 5.

- Натисніть \wedge , щоб змінити налаштування. При кожному натисканні кнопки рівень збільшується. Після 10-го рівня ви знову повертаєтесь до 1-го рівня.
- Щоб підтвердити налаштування, натисніть кнопку ввімкнення/вимкнення.

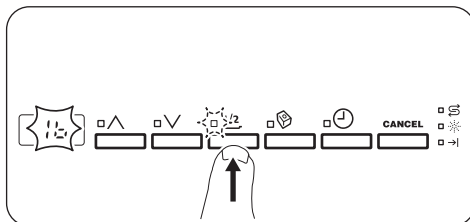
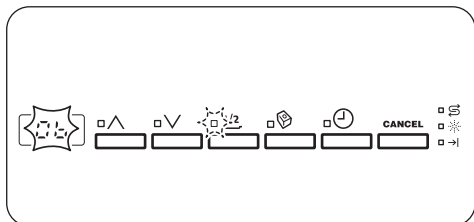
ТАБЛИЦЯ ЖОРСТКОСТІ ВОДИ

Німецькі градуси (°dH)	Французькі градуси (°fH)	ммоль/л	Градуси Кларка	Рівень пом'якшувача води
47–50	84–90	8,4–9,0	58–63	10
43–46	76–83	7,6–8,3	53–57	9
37–42	65–75	6,5–7,5	46–52	8
29–36	51–64	5,1–6,4	36–45	7
23–28	40–50	4,0–5,0	28–35	6
19–22	33–39	3,3–3,9	23–27	5 1)
15–18	26–32	2,6–3,2	18–22	4
11–14	19–25	1,9–2,5	13–17	3
4–10	7–18	0,7–1,8	5–12	2
<4	<7	<0,7	<5	1 2)

1) Заводське налаштування

2) Не використовуйте сіль на цьому рівні.

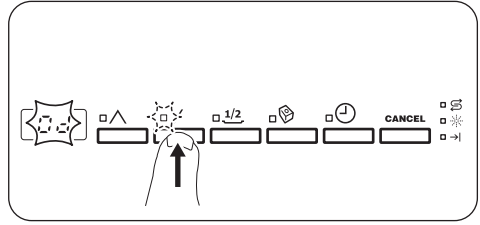
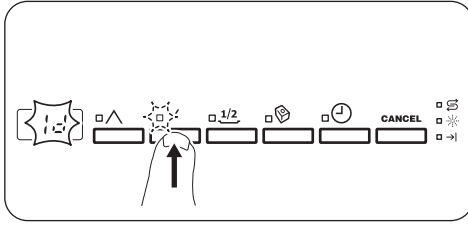
ВІМКНЕННЯ ЗВУКОВОГО СИГНАЛУ ЗАВЕРШЕННЯ ПРОГРАМИ



Коли прилад перебуває в користувацькому режимі:

- Натисніть 1/2.
 - Індикатори \wedge і \vee згасають.
 - Індикатор 1/2 продовжує мигтати.
 - На дисплеї відобразиться поточне налаштування:
 - $0b$ = звуковий сигнал вимкнено.
 - $1b$ = звуковий сигнал увімкнено.
- Натисніть 1/2, щоб змінити налаштування.
- Щоб підтвердити налаштування, натисніть кнопку ввімкнення/вимкнення.

ВИМКНЕННЯ ДОЗАТОРА ОПОЛІСКУВАЧА



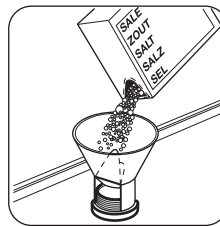
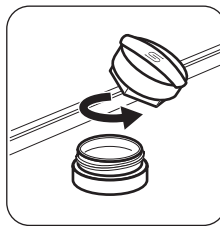
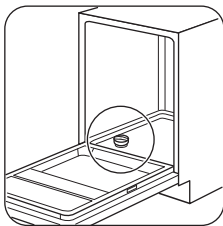
Коли прилад перебуває в користувацькому режимі:

1. Натисніть .
 - Індикатори і згаснуть.
 - Індикатор продовжує блимати.
 - На дисплеї відобразиться поточне налаштування:
 - = дозатор ополіскувача активований.
 - = дозатор ополіскувача деактивований.
2. Натисніть , щоб змінити налаштування.
3. Щоб підтвердити налаштування, натисніть кнопку ввімкнення/вимкнення.

ПЕРЕД ПЕРШИМ ВИКОРИСТАННЯМ

1. Перевірте, чи поточний рівень пом'якшувача води відповідає жорсткості води вашого водопостачальника. Якщо ні, налаштуйте рівень пристрою для пом'якшення води. Щоб дізнатися, яка жорсткість води у вашій місцевості, зверніться в службу водопостачання.
2. Заповніть контейнер спеціальною сіллю для посудомийної машини.
3. Залейте спеціальний ополіскувач у дозатор посудомийної машини.
4. Відкрийте водопровідний кран.
5. У приладі можуть бути сторонні речовини, що залишилися у процесі виробництва. Запустіть програму, щоб їх видалити. Не застосовуйте миючий засіб і не завантажуйте кошики.

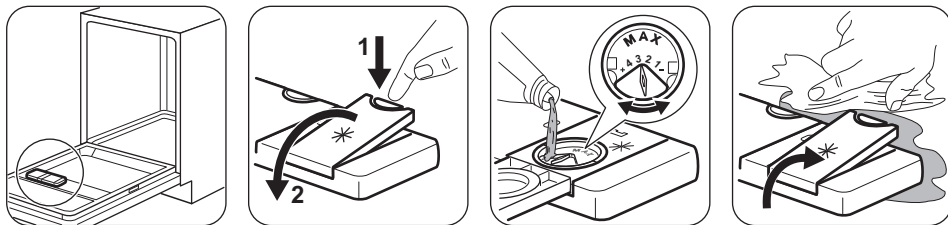
ДОДАВАННЯ СОЛІ



Перед першим використанням залейте один літр води в контейнер для солі.

Вода й сіль можуть перелитися з контейнера для солі під час наповнення. Існує ризик корозії. Щоб запобігти цьому, запустіть програму після наповнення контейнера для солі.

ДОДАВАННЯ ОПОЛІСКУВАЧА

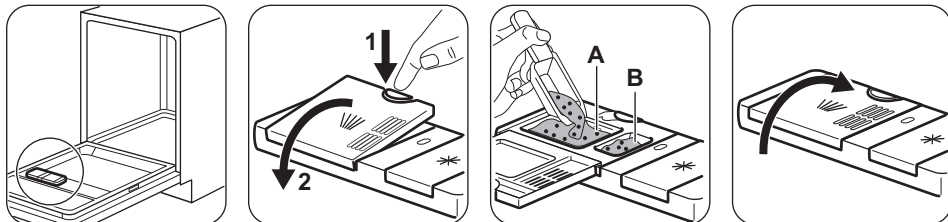


Завдяки ополіскувачу на посуді після висихання не залишаються смуги та плями. Це автоматично спрацьовує під час фази гарячого ополіскування.

ЩОДЕННЕ КОРИСТУВАННЯ

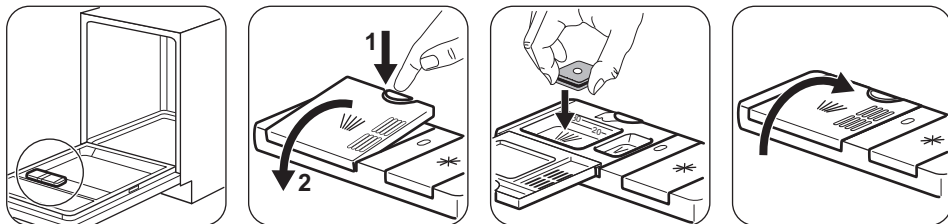
1. Відкрийте водопровідний кран.
2. Для ввімкнення приладу натисніть кнопку ввімкнення/вимкнення.
Переконайтеся в тому, що прилад переведено в режим вибору програми.
 - Якщо світиться індикатор солі, наповніть сіллю контейнер для солі.
 - Якщо світиться індикатор ополіскувача, наповніть дозатор ополіскувача.
3. Завантажте посуд у кошики.
4. Додайте миючий засіб. Якщо ви застосовуєте комбіновані таблетовані миючі засоби, ввімкніть функцію Multitab.
5. Встановіть і запустіть програму, що відповідає типу посуду та ступеню його забруднення.

ДОДАВАННЯ МІЮЧОГО ЗАСОБУ



Якщо програма включає фазу попереднього миття, помістіть невелику кількість миючого засобу у відділення B.

ДОДАВАННЯ КОМБІНОВАНОГО ТАБЛЕТОВАНОГО ЗАСОБУ



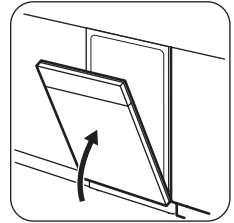
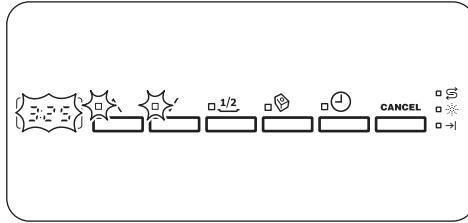
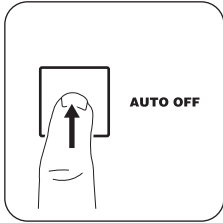
ФУНКЦІЯ AUTO OFF

З метою зменшення споживання електроенергії ця функція автоматично вимикає прилад, коли він не працює.

Функція вмикається в таких випадках:

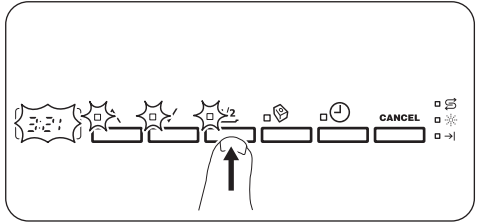
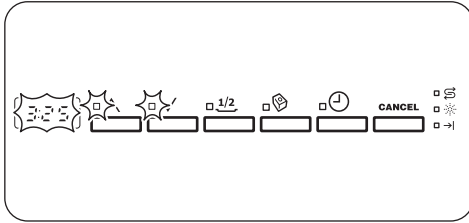
- Через 5 хвилин після завершення програми.
- Через 5 хвилин, якщо програма не запустилася.

ЗАПУСК ПРОГРАМИ



1. Тримайте дверцята приладу відкритими.
2. Щоб увімкнути прилад, натисніть кнопку ввімкнення/вимкнення. Переконайтеся, що прилад переведено в режим вибору програми.
3. Натискайте одну із кнопок програм, доки на дисплеї не з'явиться номер потрібної програми.
 - Через декілька секунд на дисплеї відображається тривалість виконання програми.
4. Налаштуйте потрібні функції.
5. Закрийте дверцята приладу, щоб запустити програму.

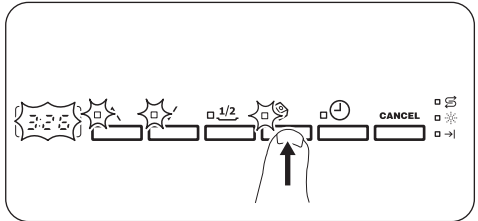
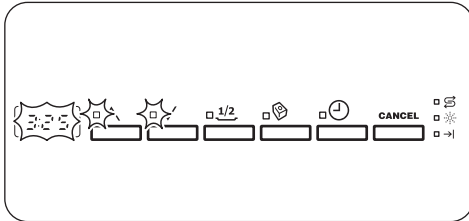
ПОЛОВИННЕ ЗАВАНТАЖЕННЯ



Ця функція доступна з програмами Eco , AUTOMATIC , Intensive .

Ця функція дає змогу вимити незначну кількість посуду. Ця функція дає змогу скоротити тривалість програми та споживання електроенергії та води. Завантажте обидва кошики та використовуйте меншу кількість миючого засобу.

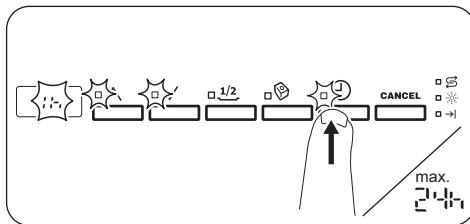
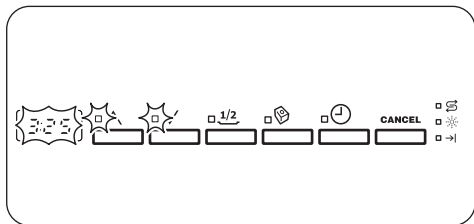
ФУНКЦІЯ MULTITAB



Перш ніж запустити програму, слід увімкнути або вимкнути функцію Multitab. Вмикайте функцію Multitab лише в разі використання комбінованого таблетованого миючого засобу. Ця функція деактивує використання солі. Індикатор солі не засвічується. Тривалість програми може збільшитися.

Ця функція не застосовується для Rinse and Hold та Plate Warmer.

ФУНКЦІЯ DELAY



1. Натискайте кнопку Delay, доки на дисплеї не відобразиться потрібний час відкладеного запуску.
2. Закрийте дверцята приладу, і розпочнеться зворотний відлік часу. Зворотний відлік відбувається із кроком в 1 годину.

Після закінчення зворотного відліку програма запуститься автоматично.

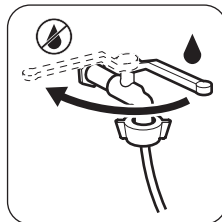
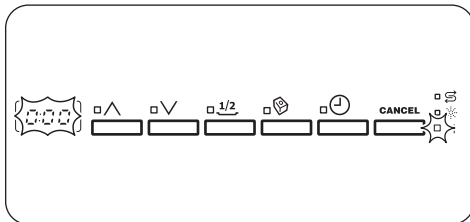
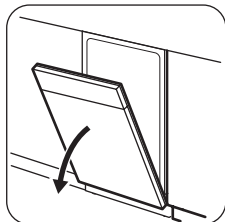
ВІДЧИНЕННЯ ДВЕРЦЯТ ПІД ЧАС РОБОТИ ПРИЛАДУ

Якщо відкрити дверцята під час виконання програми, прилад зупиняється. Після закриття дверцят прилад поновить роботу програми з того моменту, коли її було перервано.



Поточна програма завершиться, якщо дверцята відкриті більше, ніж 30 секунд під час фази сушіння. Для вимкнення приладу натисніть кнопку увімкнення/вимкнення або дочекайтеся появи Auto Off.

ЗАВЕРШЕННЯ ПРОГРАМИ



- Натисніть кнопку ввімкнення/вимкнення або почекайте, доки функція Auto Off вимкне прилад.
- Закрийте водопровідний кран.

ПОРАДИ І РЕКОМЕНДАЦІЇ

ЗАГАЛЬНА ІНФОРМАЦІЯ

Поради щодо забезпечення оптимальних результатів чищення та сушіння при щоденному використанні та захист навколишнього середовища.

- Видаліть із посуду великі рештки їжі.
- Не потрібно попередньо ополіскувати посуд вручну. При потребі використовуйте програму попереднього миття (за наявності) або виберіть програму з фазою попереднього миття.
- Завжди використовуйте весь простір кошників.

- При завантаженні приладу упевніться, що вода з розпилювача зможе досягти всіх поверхонь посуду. Переконайтеся, що предмети не торкаються один одного й не перекриваються.
- Можна використовувати миючий засіб для посудомийних машин, ополіскувач і сіль окремо або застосувати багатофункціональний таблетований миючий засіб (наприклад, «3 в 1», «4 в 1», «Все в 1»). Дотримуйтеся вказаних на пакуванні інструкцій.
- Виберіть програму, що відповідає типу посуду й ступеню його забруднення.

Програма ЕСО забезпечує найефективніше споживання води й електроенергії при митті посуду й столових приборів із середнім ступенем забруднення.

ПОМ'ЯКШУВАЧ ВОДИ

Пом'якшувач води видаляє з води мінеральні речовини, які погіршують якість миття та скорочують термін експлуатації приладу.

Чим вищий вміст мінеральних речовин, тим жорсткіша вода. Жорсткість води вимірюється шкалою еквівалентів.

Пристрій для пом'якшення води необхідно настроїти відповідно до жорсткості води у вашому регіоні. Щоб дізнатися про рівень жорсткості води у своєму регіоні, зверніться до місцевого органу водопостачання. Важливо налаштувати правильний рівень пом'якшувача води, щоб забезпечити якісні результати миття.

ВИКОРИСТАННЯ СОЛІ, ОПОЛІСКУВАЧА ТА МИЮЧОГО ЗАСОБУ

- Використовуйте сіль, ополіскувач і миючий засіб, призначені лише для посудомийних машин. Інші засоби можуть пошкодити прилад.
- Багатофункціональний таблетований миючий засіб зазвичай підходить для місцевостей із значенням жорсткості води до 21 °dH. У місцевостях із жорсткістю води, що перевищує цей рівень, ополіскувач і сіль повинні використовуватися як додаток до багатофункціональних таблетованих миючих засобів. Однак, у місцевостях із жорсткою та дуже жорсткою водою для оптимальних результатів чищення та сушіння рекомендується застосовувати простий миючий засіб (порошок, гель, таблетований миючий засіб без додаткових функцій), ополіскувач і сіль окремо.
- Якщо ви застосовуєте багатофункціональні таблетовані миючі засоби, виберіть функцію Multitab (за наявності). Ця функція підвищує результати миття та сушіння при використанні багатофункціональних таблетованих миючих засобів.
- Таблетований миючий засіб не розчинюється повністю, якщо використовуються короткі програми. Щоб запобігти утворенню залишків миючого засобу на столовому посуді, рекомендується використовувати таблетовані засоби для тривалих програм.

- Використовуйте мінімально необхідну кількість миючого засобу. Див. інструкції на упаковці миючого засобу.

ЩО РОБИТИ, ЯКЩО ПОТРІБНО ПРИПІНИТИ ВИКОРИСТАННЯ КОМБІНОВАНОГО ТАБЛЕТОВАНОГО МИЮЧОГО ЗАСОБУ

Перш ніж розпочинати використання миючого засобу, солі та ополіскувача окремо, виконайте наступну процедуру.

1. Установіть найвищий рівень пом'якшувача води.
2. Переконайтеся в тому, що контейнер для солі та дозатор ополіскувача заповнені.
3. Запустіть найкоротшу програму з фазою ополіскування. Не додавайте миючий засіб і не завантажуйте кошики.
4. Коли програму буде завершено, скоригуйте рівень пристрою для пом'якшення води з урахуванням жорсткості води у вашому регіоні.
5. Відрегулюйте дозування ополіскувача.
6. Увімкніть дозатор ополіскувача.

ЗАВАНТАЖЕННЯ ПОСУДУ В КОШИКИ

- Прилад призначено лише для миття посуду, що підходить для посудомийних машин.
- Забороняється мити в посудомийній машині вироби з дерева, рогу, алюмінію, олова й міді.
- Забороняється класти в прилад речі, що вбирають вологу (губки, ганчірки).
- Видаліть із посуду рештки їжі.
- Пом'якшуйте залишки пригорілої їжі на посуді.
- Предмети, що мають заглиблення (напр., чашки, склянки та миски), ставте отвором донизу.
- Подбайте, щоб столові прибори і посуд не злипалися. Кладіть ложки серед інших гострих приборів.
- Подбайте про те, щоб склянки не стикалися з іншими склянками.
- Маленькі предмети кладіть у кошик для столових приборів.
- Легкі предмети кладіть у верхній кошик. Подбайте про те, щоб предмети не рухалися.
- Перед запуском програми переконайтеся, що розпилювачі можуть вільно обертатися.

ПЕРЕД ЗАПУСКОМ ПРОГРАМИ

Переконайтеся, що:

- Фільтри очищені та правильно встановлені.

- Кришка контейнера для солі щільно закрита.
- Розпилювачі не забиті.
- Наявні сіль і ополіскувач для посудомийних машин (якщо лише не використовуються комбіновані таблетовані миючі засоби).
- Посуд у кошиках розташований правильно.
- Програма відповідає типу завантаження та ступеню забруднення.
- Використовується правильна кількість миючого засобу.

ВИТЯГАННЯ ПОСУДУ З КОШИКІВ

1. Дайте посуду охолонути, перш ніж виймати його з приладу. Гарячий посуд можна легко пошкодити.
2. Вийміть посуд спершу з нижнього, а потім з верхнього кошика



Після завершення програми по боках і на дверцятах приладу може залишатися вода.

ДОГЛЯД І ЧИЩЕННЯ

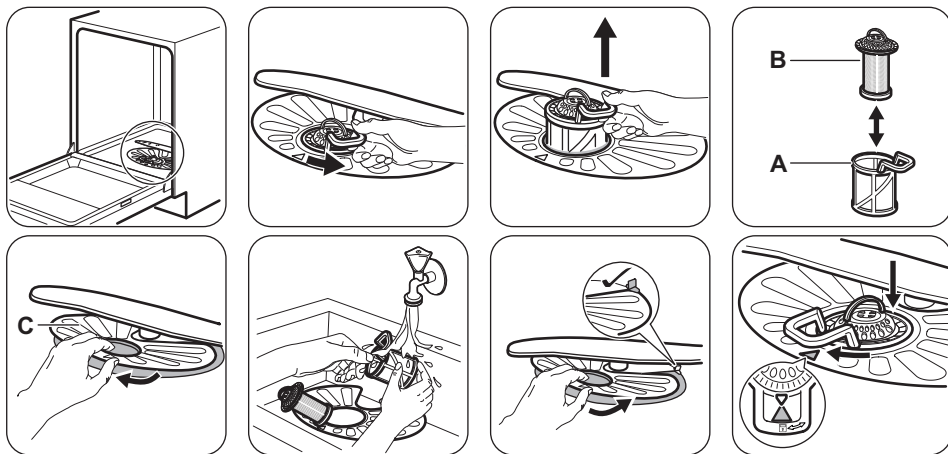


ПОПЕРЕДЖЕННЯ! Перш ніж виконувати технічне обслуговування, вимкніть прилад і витягніть вилку з розетки.



Брудні фільтри і забиті розпилювачі понижують результати миття. Регулярно перевіряйте їх і чистіть за необхідності.

ЧИЩЕННЯ ФІЛЬТРІВ



- Переконайтеся, що всередині відстійника або по його краях немає залишків їжі або забруднення.
- Поставте назад плоский фільтр (С). Переконайтеся, що він розташований належним чином під 2 напрямними.
- Встановіть фільтри (А) і (В) на місце.
- Поставте назад фільтр (А) у плоский фільтр (С). Поверніть за годинниковою стрілкою до фіксації.



Неправильне встановлення фільтрів може призвести до незадовільних результатів миття й пошкодження приладу.

ЧИЩЕННЯ РОЗПИЛЮВАЧІВ

Не знімайте розпилювачі. Якщо отвори розпилювачів забилися, видаліть рештки бруду за допомогою загостреного предмета.

ЧИЩЕННЯ ЗОВНІШНІХ ПОВЕРХОНЬ

- Очищуйте прилад м'якою вологою тканиною.
- Застосовуйте лише нейтральні миючі засоби.
- Не застосовуйте абразивні продукти, абразивні серветки чи розчинники.

ЧИЩЕННЯ ВСЕРЕДИНІ

- М'якою вологою ганчіркою обережно почистіть прилад і гумову прокладку дверцят.

- Якщо регулярно використовуються короткотривалі програми, всередині приладу можуть залишатися відкладення жиру та накип. Щоб уникнути цього, рекомендується принаймні двічі на місяць виконувати довготривалі програми.
- Для підтримання оптимальної роботи приладу рекомендується один раз на місяць використовувати спеціальний засіб для чищення посудомийних машин. Дотримуйтесь інструкцій, наведених на упаковці продукту.

УСУНЕННЯ ПРОБЛЕМ

Прилад не запускається або зупиняється під час роботи. Перш ніж звертатися до уповноваженого сервісного центру, ознайомтесь з інформацією в таблиці та спробуйте вирішити проблему самостійно.



ПОПЕРЕДЖЕННЯ! Виконаний неналежним чином ремонт може призвести до серйозного ризику для безпеки користувача. Будь-який ремонт повинен здійснюватись кваліфікованими спеціалістами.

При виникненні деяких проблем на дисплеї з'являється код попередження.

Більшість проблем, що виникають, можуть бути вирішені без необхідності звернення в авторизований сервісний центр.

Проблема або код попередження	Можлива причина несправності та спосіб її усунення
Прилад не вмикається.	<ul style="list-style-type: none">• Переконайтеся, що вилку вставлено в розетку.• Переконайтеся, що всі запобіжники справні.
Програма не запускається.	<ul style="list-style-type: none">• Переконайтеся в тому, що дверцята приладу закриті.• Якщо встановлено відкладений запуск, скасуйте його або зачекайте завершення зворотного відліку.• Розпочалося заряджання смоли в пристрої для пом'якшення води. Ця процедура триває приблизно 5 хвилин.

Проблема або код попередження	Можлива причина несправності та спосіб її усунення
<p>Прилад не заповнюється водою.</p> <p>На дисплеї з'являється <i>10</i>.</p>	<ul style="list-style-type: none"> • Переконайтеся в тому, що водопровідний кран відкрито. • Переконайтеся, що тиск води не є занадто низьким. Щоб отримати цю інформацію, зверніться до місцевої водопровідної служби. • Переконайтеся, що водопровідний кран не засмічений. • Переконайтеся, що фільтр у шлангу подачі води не засмічений. • Переконайтеся, що шланг подачі води не має перегинів.
<p>Вода не зливається з пристрою.</p> <p>На дисплеї з'являється <i>20</i>.</p>	<ul style="list-style-type: none"> • Переконайтеся, що зливний отвір не засмічено. • Переконайтеся, що фільтр у зливному шлангу не засмічено. • Переконайтеся, що внутрішню систему фільтрації не засмічено. • Переконайтеся в тому, що зливний шланг не перетиснутий і не перекручений.
<p>Працює пристрій, який запобігає переливанню води.</p> <p>На дисплеї з'являється <i>30</i>.</p>	<ul style="list-style-type: none"> • Закрийте водопровідний кран і зверніться до уповноваженого сервісного центру.
<p>Прилад зупиняється та знову запускається декілька разів під час роботи.</p>	<ul style="list-style-type: none"> • Це нормально. Це забезпечує оптимальні результати миття та заощадує електроенергію.
<p>Програма триває занадто довго.</p>	<ul style="list-style-type: none"> • Якщо встановлено відкладений запуск, скасуйте його або зачекайте завершення зворотного відліку.
<p>Час, що залишився, на дисплеї збільшується та перескакує майже до завершення програми.</p>	<ul style="list-style-type: none"> • Це не є несправністю. Прилад працює правильно.
<p>Невелике протікання з дверцят приладу.</p>	<ul style="list-style-type: none"> • Прилад не вирівняно. Закручіть або викручіть регульовані ніжки (якщо застосовується). • Дверцята приладу не розташовані по центру баку. Відрегулюйте задні ніжки (якщо застосовується).
<p>Дверцята приладу важко закрити.</p>	<ul style="list-style-type: none"> • Прилад не вирівняно. Закручіть або викручіть регульовані ніжки (якщо застосовується). • Частина посуду виступають з кошиків.
<p>Звуки стук/ударів з середини приладу.</p>	<ul style="list-style-type: none"> • Посуд не розміщено належним чином в кошиках. Зверніться до буклету щодо завантаження кошиків. • Переконайтеся, що розпилювачі можуть вільно обертатися.

Проблема або код попередження	Можлива причина несправності та спосіб її усунення
Прилад викликає спрацьовування автоматичного запобіжника.	<ul style="list-style-type: none"> • Сили струму недостатньо для одночасного живлення усіх приладів, що використовуються. Перевірте силу току в розетці та потужність лічильника або вимкніть один із приладів, що використовуються. • Внутрішня електрична несправність приладу. Зверніться до сервісного центру.



Див. розділи **«Перед першим користуванням»**, **«Щоденне користування»** або **«Поради і рекомендації»**, щоб дізнатися про інші можливі причини.

Якщо з'являються інші коди помилок, зверніться до уповноваженого сервісного центру.

Після перевірки вимкніть і увімкніть прилад. Якщо проблема виникає знову, зверніться до уповноваженого сервісного центру.

РЕЗУЛЬТАТИ МИТТЯ ТА СУШІННЯ НЕЗАДОВІЛЬНІ

Проблема	Можлива причина несправності та спосіб її усунення
Незадовільні результати миття.	<ul style="list-style-type: none"> • Див. розділи «Щоденне користування», Поради і рекомендації та буклет щодо завантаження кошиків. • Використовуйте більш інтенсивні програми миття. • Якщо ви застосуєте комбіновані таблетовані миючі засоби, завжди вмикайте функцію Multitab.
Незадовільні результати сушіння.	<ul style="list-style-type: none"> • Посуд залишався занадто довго всередині закритого приладу. • Закінчився ополіскувач або встановлено недостатнє дозування ополіскувача. Встановіть вищий рівень дозатора ополіскувача. • Вироби з пластику, можливо, потрібно буде витерти рушником. • Рекомендується завжди використовувати ополіскувач, навіть у поєднанні з комбінованими таблетованими миючими засобами.
На склянках та іншому посуді наявні смуги білуватого кольору або синюватий наліт.	<ul style="list-style-type: none"> • Надто велике дозування ополіскувача. Зменште рівень ополіскувача. • Надто багато миючого засобу.
Плями та сліди від води на склянках і іншому посуді.	<ul style="list-style-type: none"> • Недостатнє дозування ополіскувача. Збільште рівень ополіскувача. • Проблема може бути спричинена якістю ополіскувача.

Проблема	Можлива причина несправності та спосіб її усунення
Посуд вологий.	<ul style="list-style-type: none"> Програма не включає фазу сушіння, або для фази сушіння встановлено низьку температуру. Дозатор ополіскувача порожній. Проблема може бути спричинена якістю ополіскувача. Проблема може бути спричинена якістю комбінованого таблетованого миючого засобу. Спробуйте використати засіб іншого виробника або активуйте дозатор ополіскувача, так щоб ополіскувач використовувався разом із комбінованим таблетованим миючим засобом.
Всередині приладу є волога.	<ul style="list-style-type: none"> Це не дефект приладу. Волога виникає внаслідок осідання конденсату на стінках.
Незвичайне утворення піни під час миття.	<ul style="list-style-type: none"> Користуйтеся лише миючими засобами для посудомийних машин. Протікання в дозаторі ополіскувача. Зверніться до сервісного центру.
Сліди іржі на столових приладах.	<ul style="list-style-type: none"> У воді, що використовується для миття, занадто багато солі. Див. розділ «Пристрій для пом'якшення води». Столові прибори зі срібла та нержавіючої сталі були розміщені разом. Ніколи не ставте поряд срібні вироби і предмети з нержавіючої сталі.
Після закінчення програми в дозаторі залишаються сліди миючого засобу.	<ul style="list-style-type: none"> Таблетка миючого засобу застрягла в дозаторі і тому не була повністю змита водою. Вода не може змити миючий засіб з дозатора. Переконайтеся, що розпилювач не засмічений, а також, що ніщо не заважає йому вільно обертатися. Переконайтеся, що посуд в кошиках не заважає відкриватися кришці дозатора миючого засобу.
Запахи всередині приладу.	<ul style="list-style-type: none"> Див. розділ «Чищення всередині».
Вапняні відкладення на посуді, на баку і на внутрішній стороні дверцят.	<ul style="list-style-type: none"> Див. розділ «Пристрій для пом'якшення води».
Посуд тьмянний, знебарвлений або надколотий.	<ul style="list-style-type: none"> Переконайтеся, що ви миєте в приладі лише посуд, який можна мити в посудомийній машині. Завантажуйте та розвантажуйте кошики обережно. Зверніться до буклету щодо завантаження кошиків. Делікатні предмети кладіть у верхній кошик.



Див. розділи «**Перед першим користуванням**», «**Щоденне користування**» або «**Поради і рекомендації**», щоб дізнатися про інші можливі причини.

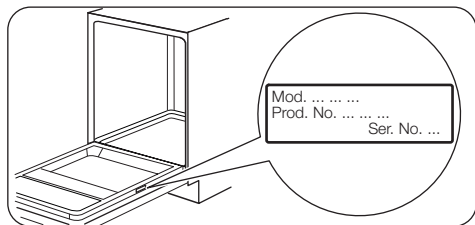
ТЕХНІЧНІ ІНФОРМАЦІЯ

Габарити	Ширина/висота/глибина (мм)	596 / 818 - 898 / 555
Підключення до електромережі ¹⁾	Напруга (В)	220 - 240
	Частота (Гц)	50
Тиск у мережі водопостачання	Мін./макс. тиск (МПа)	0.5 (0.05) / 8 (0.8)
Водопостачання	Холодна або гаряча вода ²⁾	макс. 60 °С
Ємність	Кількість комплектів посуду	13
Споживання енергії	Режим «Залишити ввімк.» (Вт)	5.0
Споживання енергії	Режим «Вимк.» (Вт)	0.10

1) Див. таблицю з технічними даними, щоб дізнатися про інші значення.

2) Якщо гаряча вода нагрівається за допомогою альтернативного джерела енергії (наприклад, сонячних батарей або вітроелектростанцій), то використовуйте гарячу воду, щоб зменшити споживання електроенергії.

ТАБЛИЧКА З ТЕХНІЧНИМИ ДАНИМИ




ІНФОРМАЦІЯ ДЛЯ ДОСЛІДНИЦЬКИХ УСТАНОВ


Для отримання необхідної інформації щодо тестових процедур зверніться за адресою електронної пошти:

info.test@dishwasher-production.com

Вкажіть номер виробу (PNC), зазначений на таблиці.

ОХОРОНА ДОВКІЛЛЯ

Здавайте на повторну переробку матеріали, позначені відповідним символом . Викидайте упаковку у відповідні контейнери для вторинної сировини. Допоможіть захистити навколишнє середовище та здоров'я інших людей і забезпечити вторинну переробку електричних і електронних

приладів. Не викидайте прилади, позначені відповідним символом  разом з іншим домашнім сміттям. Поверніть продукт до заводу із вторинної переробки у вашій місцевості або зверніться до місцевих муніципальних органів влади.

WWW.ZANUSSI.COM/SHOP



CE

100015160-A-452015