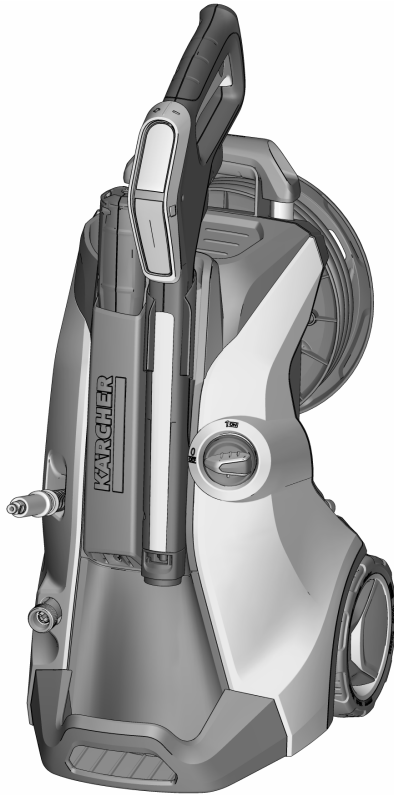


KÄRCHER

makes a difference

K 5 Premium Full Control Plus

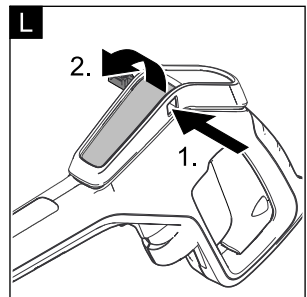
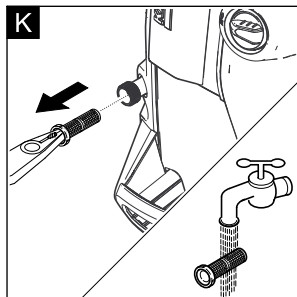
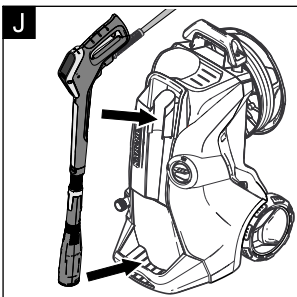
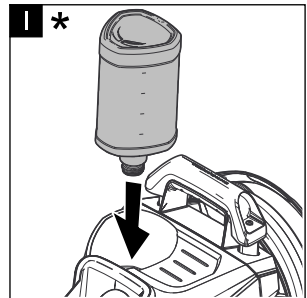
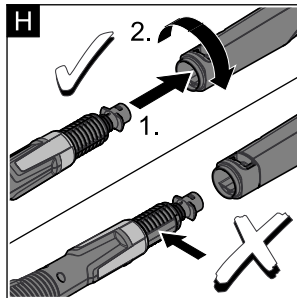
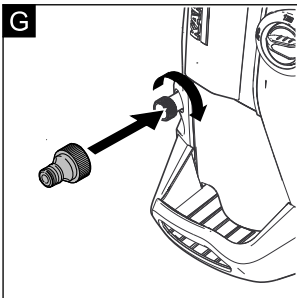
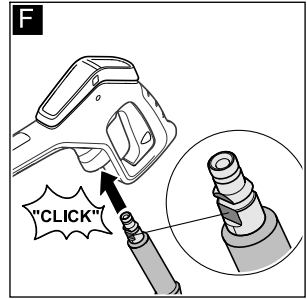
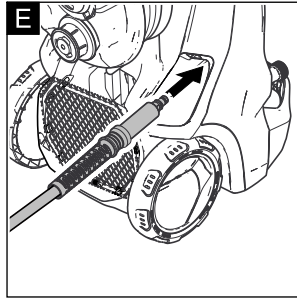
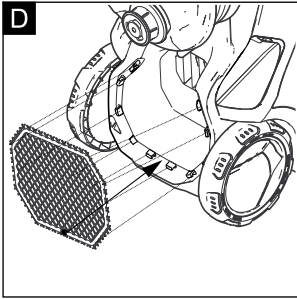
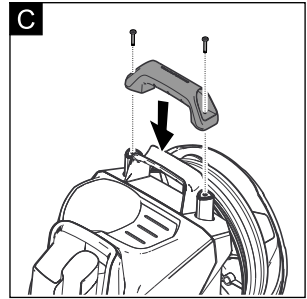
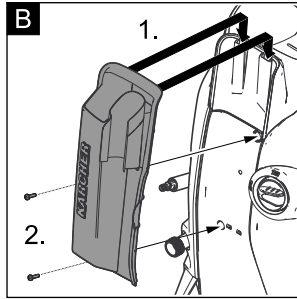
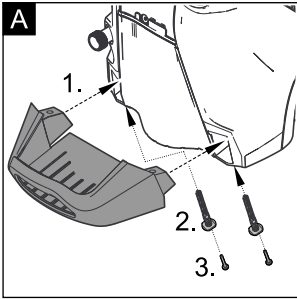
Українська

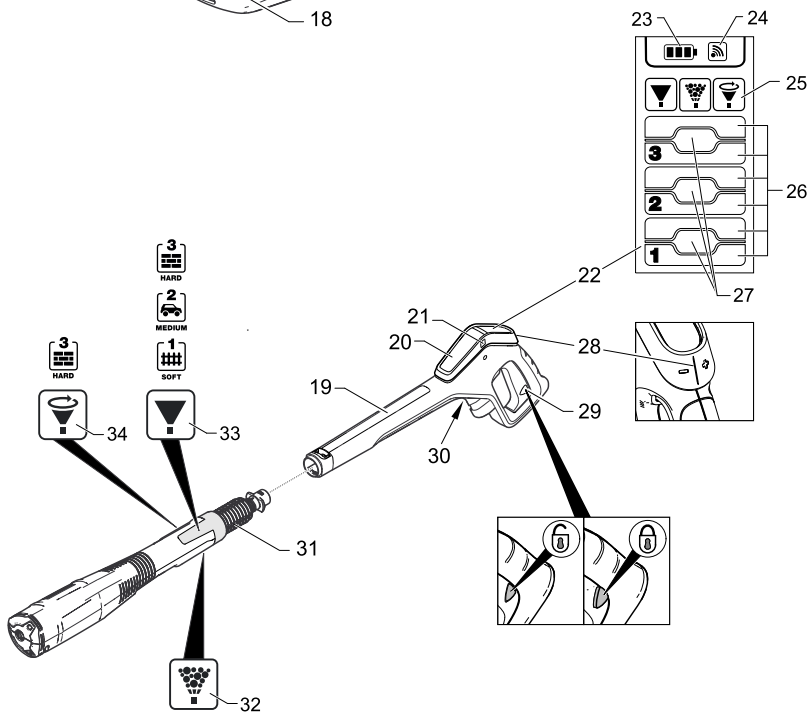
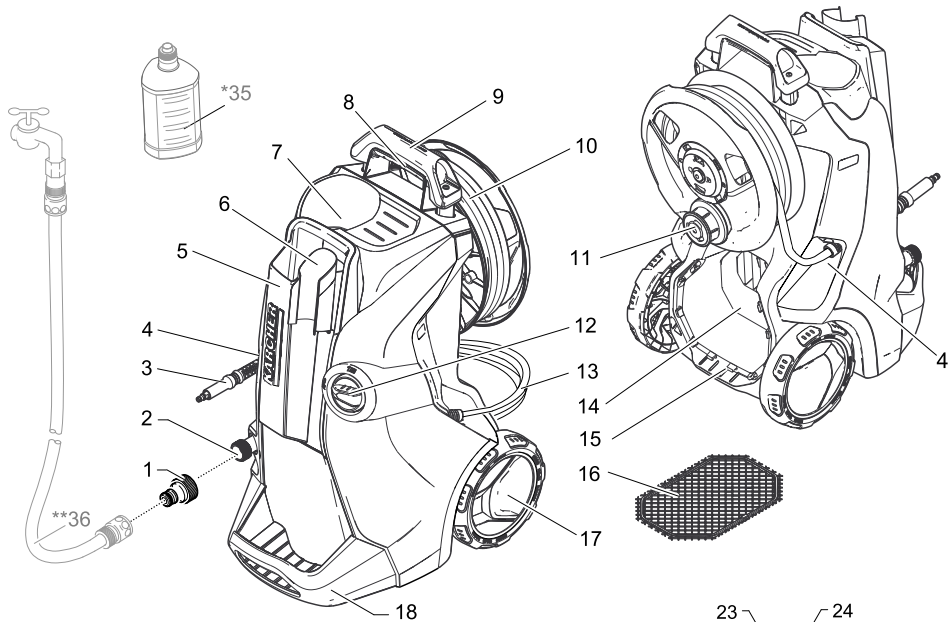


Register and win!
www.kärcher.com/register-and-win



59678240 (06/17)





Зміст

Безпека	4
Правильне застосування	4
Захист навколишнього середовища	4
Опис пристрою	5
Установка	5
Введення в експлуатацію	6
Експлуатація	6
Транспортування	7
Зберігання	8
Догляд та технічне обслуговування	8
Допомога у випадку неполадок	9
Приладдя й запасні деталі	9
Гарантія	10
Технічні характеристики	10
Заява про відповідність Європейського співтовариства	10

Безпека



Перед першим використанням приладу прочитати цю оригінальну інструкцію з експлуатації і вказівки з техніки безпеки, що додаються. Діяти відповідно до них. Збережіть їх для подальшого користування або для наступного власника.

Символи на пристрої



Не спрямовувати струмінь води під великим тиском на людей, тварин, увімкнене електричне обладнання чи на сам пристрій.

Слід захищати прилад від морозу.

Пристрій не можна підключати безпосередньо до трубопроводу з питною водою.



Захисні засоби

⚠ **ОБЕРЕЖНО**

- *Захисні пристрої слугують для захисту користувачів. Зміна захисних пристроїв чи нехтування ними не допускається.*

Вимикач пристрою

Головний вимикач запобігає самовільній роботі апарату.

Блокування високонапірного пістолета

Фіксатор блокує важіль високонапірного пістолета та захищає від мимовільного запуску пристрою.

Пропускний клапан з пневматичним вимикачем

Перепускний клапан запобігає перевищенню допустимого робочого тиску.

Якщо важіль високонапірного пістолета відпускається, манометричний вимикач відключає насос, подача води під високим тиском припиняється. При натисканні на важіль насос знову включається.

Вимикач захисту двигуна

У випадку надмірної напруги в мережі вимикач захисту двигуна відключає пристрій.

Правильне застосування

Використовуйте цей високонапірний очищувач тільки для приватних цілей:

- для очищення машин, автомобілів, будівель, інструментів, фасадів, терас, присадибних приладів та ін. струменем води під тиском (при необхідності, з додаванням засобів для чищення).
- При цьому застосуванню підлягають допоміжне обладнання, запчастини та засоби для чищення, дозволені для використання фірмою KÄRCHER. Будь ласка, слідуйте вказівкам до засобів для чищення.

Захист навколишнього середовища

Інструкції із застосування компонентів (REACH)

Актуальні відомості про компоненти наведені на веб-вузлі за адресою:

www.kaercher.com/REACH



Пакувальні матеріали піддаються вторинній переробці. Упаковку необхідно утилізувати без шкоди для довкілля.



Електричні та електронні прилади найчастіше містять складові частини, які у разі неправильного поводження з ними або неправильної утилізації можуть створити потенційну небезпеку для здоров'я людини та навколишнього середовища. Однак ці частини необхідні для належної експлуатації приладу. Прилади, позначені цим символом, забороняється утилізувати разом з побутовим сміттям.

Пристрої, що відпрацювали, містять цінні матеріали, які потрібно передавати на вторинну переробку. Батареї та акумулятори містять речовини, які не повинні потрапляти у навколишнє середовище. Пристрої, що відпрацювали, такі як батареї або акумулятори, утилізувати згідно з вимогами щодо захисту навколишнього середовища.



Роботи з очищення, в яких з'являється відпрацьована вода з вмістом мастила, наприклад, промивання двигуна, миття днища, повинні виконуватись тільки на мийних майданчиках з відбірником мастила.



Роботи з мийними засобами повинні виконуватись тільки на робочих площинах, не проникних для рідини, з виходом у побутову каналізацію. Мийні засоби не повинні потрапляти у водойми або ґрунт.



Брати воду з відкритих водойм в деяких країнах заборонено.

Опис пристрою

Комплектація пристрою (залежно від моделі) зазначена на упаковці. У цій інструкції з експлуатації міститься опис усіх можливих опцій.

Рисунки див. на аркуші-вкладці 4

- 1 Частина з'єднання для підведення води
- 2 Підведення води із встановленим сітчастим фільтром
- 3 Рукав високого тиску
- 4 Напрямна для шланга
- 5 Місце для зберігання струминної трубки
- 6 Місце для зберігання / паркувальне положення високонапірного пістолета
- 7 Підключення для миючого засобу Plug 'n' Clean
- 8 Ручка
- 9 Ручка для транспортування, витягується
- 10 Барабан для шлангу високого тиску
- 11 Кривошипна ручка для барабана зі шлангом
- 12 Головий вимикач „0/OFF“ / „I/ON“ (0/ВИМК. / I/УВИМК.)
- 13 Мережевий кабель із штепсельною вилкою
- 14 Місце для аксесуарів
- 15 Гачки для кріплення сітки
- 16 Сітка для відсіку для аксесуарів
- 17 Транспортне колесо
- 18 Стіяка з ручкою для перенесення
- 19 Високонапірний пістолет Full Control
- 20 Батарейний відсік
- 21 Блокування гнізда для батарей
- 22 Рідкокристалічний дисплей
- 23 Стан акумулятора (розряджений, майже розряджений, середній рівень зарядки, заряджений)
- 24 Стан інтенсивності сигналу (4 рівня)
- 25 Рекомендований вид струменя (плаский струмінь/миючий засіб/фреза для видалення бруду)
- 26 Область застосування (1 - SOFT / 2 - MEDIUM / 3 - HARD з 2 ступенями тиску для кожної області)
- 27 Рівень дозування миючого засобу (1/2/3)
- 28 Регулювання тиску + / -
- 29 Блокування високонапірного пістолета
- 30 Кнопка для від'єднання високонапірного шланга від високонапірного пістолета
- 31 Струминна трубка Multi Jet 3-в-1 (з 3 видами струменя)
- 32 Форсунка для миючого засобу (3 рівня дозування) - Для дозування миючого засобу
- 33 Плоскоструминна форсунка (3 області застосування з 2 ступенями тиску для кожної області) - Для найпоширеніших завдань з чищення.
- 34 Фреза для видалення бруду (1 область застосування з 2 ступенями тиску) - Для усунення сильних забруднень.

* В якості опції

- 35 Пляшка з мийним засобом Plug 'n' Clean із запірною кришкою

** Додатково знадобиться

- 36 Армований водяний шланг зі стандартною муфтою.
 - мінімальний діаметр 1/2 дюйма (13 мм)
 - мінімальна довжина 7,5 м

Установка

Рисунки див. на аркуші-вкладці 3

Перед початком експлуатації апарату встановити додані незакріплені частини. Для цього потрібні гвинти, що входять в комплект постачання, та хрестова викрутка PH 2.

Монтаж опори

Рисунок **A**

- Встановити опору.
- Вставити дюбелі, що додаються, в отвори до упору.
- Закріпити опору гвинтами, що входять в комплект постачання.

Монтаж місця для зберігання струминної трубки

Рисунок **B**

- Навісити місце для зберігання струминної трубки.
- Зафіксувати місце для зберігання струминної трубки за допомогою двох гвинтів.

Встановлення рукоятки для транспортування

Рисунок **C**

- Встановити рукоятку для транспортування.
- Закріпити рукоятку для транспортування за допомогою двох гвинтів.

Розміщення сітки на відсіку для аксесуарів

Рисунок **D**

- Навісити сітку на гачки, вказані на зображенні.

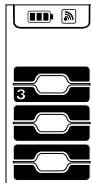
Поєднання високонапірного пістолета

Перед **першим** введенням в експлуатацію високонапірний пістолет треба поєднати з миючим апаратом високого тиску.

- Вставте мережевий штекер у розетку.
- Протягом однієї хвилини одночасно натиснути кнопки «+» і «-» на високонапірному пістолеті.
- Тримати кнопки натиснутими доти, поки повністю не почне блимати символ інтенсивності сигналу.

У разі вдалого поєднання на дисплеї відображаються усі 6 ступенів тиску.

Примітка: більш детальний опис з'єднання див. на веб-сайті: <https://www.kaercher.com/FCR>



Введення в експлуатацію

- Поставити пристрій на рівну поверхню.

Рисунок **E**

- Вставити ззаду високонапірний шланг через направляючу для шланга.

Рисунок **F**

- Вставити високонапірний шланг у високонапірний пістолет до кляцання.

Вказівка: Дотримуватись правильного розміщення з'єднувального ніпелю.

Перевірити надійність кріплення, потягнувши за шланг високого тиску.

- Цілково розмотати шланг високого тиску з барабану.
- Вставте мережевий штекер у розетку.

Подавання води

Потужність див. на Зводській таблиці/ в Технічних даних.

УВАГА

Водяні забруднення можуть спричинити пошкодження насоса високого тиску та приладдя. Для захисту радимо скористатись водяним фільтром KÄRCHER (спеціальне приладдя, номер для замовлення 4.730-059).

Подавання води з водогону

Дотримуйтесь порад підприємства водопостачання.

УВАГА

Шлангові муфти з металу разом з системою захисту Aquastor можуть призвести до пошкодження насосу! Необхідно використовувати шлангові муфти з пластмаси або муфту виробництва KÄRCHER з латуні.

Рисунок **G**

- З'єднувальну муфту з комплекту під'єднайте до елемента апарата для подавання води.
- Вставити шланг для подачі води в муфту відповідного з'єднання.
- Під'єднати водяний шланг до водоводу.
- Повністю відкрийте водогінний кран.

Подавання води з відкритих водоймищ

Даний високонапірний мийний апарат зі всмоктувальним шлангом KÄRCHER та зворотним клапаном (спеціальне приладдя, номер замовлення 2.643-100) призначено для всмоктування води з відкритих резервуарів, приміром, з діжок для дощової води чи ставків (максимальну висоту всмоктування див. у розділі "Технічні дані").

Примітка: У режимі всмоктування використання зчеплення для підключення води не потрібне.

- Заповнити всмоктувальний шланг водою.
- Привинтити всмоктувальний шланг до елемента подачі води на пристрої та помістити у джерело води (наприклад, у дощову бочку).

Перед початком роботи видалити з пристрою повітря, як зазначено нижче:

- Увімкніть апарат „I/ON“ (I/УВІМК.).
- Розблокувати важіль високонапірного пістолета.
- Натиснути на важіль високонапірного пістолета. Пристрій увімкнеться.
- За допомогою кнопок +/- налаштувати високонапірний пістолет на рівень дозування миючого засобу 1.

- Залишити пристрій увімкненим (не більш, ніж 2 хвилини), поки з високонапірного пістолета почне виходити вода без бульбашок.
- Відпустити важіль високонапірного пістолета.
- Заблокувати важіль високонапірного пістолета.

Експлуатація

УВАГА

Робота всуху протягом більше 2 хвилин приводить до виходу з ладу насоса високого тиску. Якщо пристрій протягом 2 хвилин не набирає тиск, то його слід вимкнути та діяти відповідно вказівкам, які приводяться в главі "Допомога у випадку неполадок".

Система Full Control Plus

За допомогою кнопок +/- на високонапірному пістолеті можна обрати ступені тиску та рівні дозування миючого засобу. Вид струменя можна змінити шляхом повертання наструминної трубки Multi Jet 3-в-1.

УВАГА

Сприйнятливність матеріалів може значно змінюватись залежно від терміну експлуатації та стану. Ці рекомендації не є обов'язковими.

Ступінь тиску	Рекомендується для, наприклад,	
	Сопло для плоского струменя	
		Кам'яні тераси, асфальт, металеві поверхні, садові інструменти (тачки, лопати тощо)
		автомобіля і мотоцикла, цегляних поверхонь, оштукатурених стін, пластикових меблів
		дерев'яних поверхонь, велосипеда, поверхонь з піщанику, меблів з ротанга
	Фреза для видалення бруду	
		Для дуже сильних забруднень на кам'яних терасах, асфальті, металевих поверхнях, садових інструментах (тачках, лопатах тощо)
	Форсунка для миючого засобу	
		Експлуатація з миючим засобом. Дозування різної концентрації миючого засобу залежно від потреби.

Примітка: у разі експлуатації з T-Racer та іншим приладдям індикація тиску неінформативна. Для бездоганного функціонування на високонапірному пістолеті завжди встановлювати тиск на максимальний рівень. Можливі налаштування здійснювати безпосередньо на приладді.

Робота під високим тиском

⚠ **ОБЕРЕЖНО**

Для запобігання пошкодження при очищенні слід зберігати відстань щонайменше 30 см від лакованих поверхонь.

УВАГА

Не чистити автомобільні шини, лакофарбове покриття або чутливі поверхні (наприклад, з деревини) із застосуванням фрези для видалення бруду. Існує загроза пошкодження.

Рисунок **11**

- У високонапірний пістолет вставити струминну трубку Multi Jet 3-в-1 і зафіксувати, повернувши на 90° (слідкувати за орієнтацією!).
- Обрати вид струменя шляхом повертання на струминній трубці Multi Jet 3-в-1, поки зверху не з'явиться необхідна індикація струменя.
- Увімкніть апарат „I/ON“ (I/УВІМК.).
- Розблокувати важіль високонапірного пістолета.
- Натиснути на важіль високонапірного пістолета. Пристрій увімкнеться.

Вказівка: Якщо важіль знову звільниться, апарат знову вимкнеться. Високий тиск залишається в системі.

Експлуатація з засобом для чищення

* **Додаткове приладдя**

Більшість засобів для чищення KÄRCHER можна придбати готовими до використання в спеціальній пляшці з засобом для чищення системи Plug 'n' Clean.

⚠ **НЕБЕЗПЕКА**

При застосуванні засобів для чищення слід дотримуватися вимог сертифікату безпеки виробника, особливо етикетки відносно застосування засобів індивідуального захисту.

Примітка: Мийний засіб може додаватись тільки при низькому тиску.

Рисунок **11**

- Зняти кришку пляшки з засобом для чищення системи Plug 'n' Clean.
 - Встановити пляшку з засобом для чищення отвором вниз у відповідний елемент системи Plug 'n' Clean.
 - Встановити струминну трубку Multi Jet 3-в-1 на відмітку «MIX» форсунки для миючого засобу.
- Вказівка:** Таким чином, при експлуатації розчин мийного засобу змішується зі струменем води.
- За допомогою кнопок +/- на високонапірному пістолеті встановити необхідну концентрацію миючого засобу.

Рекомендовані методи очищення

- Розпилити невелику кількість засобу для чищення на суху поверхню та залишити діяти (не висихати).
- Змийте розчинений бруд струменем високого тиску.

Після роботи з миючим засобом

- Вийняти пляшку з засобом для чищення Plug 'n' Clean з кріплення та закрити кришкою.
- Помістити пляшку з засобом для чищення кришкою вгору в місце для зберігання.
- Для промивання апарата запустити його на 30 секунд на рівні дозування миючого засобу 1.

Припинити експлуатацію

- Відпустити важіль високонапірного пістолета.
- Заблокувати важіль високонапірного пістолета. Рисунок **12**
- Встановити високонапірний пістолет і струминну трубку в паркувальне положення.
- Під час тривалих перерв у роботі (понад 5 хвилин) апарат слід вимкати „0/OFF“ (0/ВІМК.).

Закінчення роботи

⚠ **ОБЕРЕЖНО**

Від'єднувати високонапірний шланг від високонапірного пістолета або пристрою тільки тоді, коли в системі відсутній тиск.

УВАГА

При знятті живильного або високонапірного шланга під час роботи може виникнути витік гарячої води в місцях з'єднання.

- Відпустити важіль високонапірного пістолета.
- Закрити водопровідний кран.
- Щоб зменшити тиск в системі, натискати важіль високонапірного пістолета протягом 30 секунд.
- Відпустити важіль високонапірного пістолета.
- Заблокувати важіль високонапірного пістолета.
- Відокремити апарат від водопостачання.
- Вимкнути апарат "0/OFF" (0/ВІМК.).
- Витягніть мережний штекер зі штепсельної розетки.

Транспортування

⚠ **ОБЕРЕЖНО**

Небезпека травм та пошкоджень!

При транспортуванні слід звернути увагу на вагу пристрою.

Транспортування вручну

- Високо підняти пристрій за ручку та перенести.
 - Витягнути до кляцання рукоятку для транспортування.
- Прилад тяги за ручку для транспортування.

Транспортування транспортними засобами

- Перед транспортуванням в горизонтальному положенні: Вийняти пляшку з мийним засобом Plug 'n' Clean з кріплення та закрити кришкою.
- Зафіксувати прилад від зсування та перекидання.

Зберігання

⚠ ОБЕРЕЖНО

Небезпека травм та пошкоджень!
При зберіганні враховувати вагу пристрою.

Зберігати пристрій

- Встановити пристрій на рівній поверхні.
- Від'єднати струминну трубку від високонапірного пістолета.
- Натиснути розмикальну кнопку на високонапірному пістолеті і від'єднати високонапірний шланг від пістолета.
- Помістити високонапірний пістолет в місце для зберігання.
- Вставити струминну трубку Multi Jet 3-в-1 у місце для зберігання.
- Помістити мережевий кабель у відсік для аксесуарів.

⚠ ОБЕРЕЖНО

Небезпека травм та пошкоджень!
Дотримуватися напрямку обертання барабана для шланга під час намотування високонапірного шланга.

- Змотати високонапірний шланг.
За допомогою кривошипної рукоятки повертати барабан для намотування шланга **проти годинникової стрілки**.

Перед тривалим зберіганням, наприклад взимку, слід додатково звернути увагу на вказівки в розділі "Догляд".

Захист від морозів

УВАГА

Не повністю випорожнені пристрої та обладнання можуть бути пошкоджені при дії морозу. Повністю випорожнити пристрій та обладнання, а також забезпечити захист від морозу

Щоб уникнути пошкоджень:

- Відокремити апарат від водопостачання.
- Від'єднати струминну трубку від високонапірного пістолета.
- Увімкніть апарат „I/ON“ (I/УВІМК.).
- Натиснути і утримувати важіль високонапірного пістолета поки не витече вся вода (близько 1 хвилини).
- Відпустити важіль високонапірного пістолета.
- Заблокувати важіль високонапірного пістолета.
- Вимкнути апарат "0/OFF" (0/ВИМК.).
- Зберігати пристрій з усіма аксесуарами у теплому приміщенні.

Догляд та технічне обслуговування

⚠ НЕБЕЗПЕКА

Небезпека ураження електричним струмом.
→ Перед проведенням будь-яких робіт з обслуговування пристрій слід вимкнути та витягнути штепсельну вилку з розетки.

Очищення сітки в підведенні води

Сітку в підведенні води очищувати регулярно.

- Зняти муфту з водяного шлангу.

УВАГА

Сітку не можна пошкоджувати.

Рисунок **К**

- Витягнути сітку плоскогубцями.
- Помити сітку під протічною водою.
- Знову вставити сітку в підведення води.

Заміна батарей високонапірного пістолета

Ресурс акумуляторів вичерпаний, якщо на дисплеї високонапірного пістолета нічого не відображається або відображається таке.

Необхідно дві батареї або акумулятори розміру AAA.

Рисунок **Л**

- Натиснути пересувну заслінку.
- Відкрити відсік для батарей.
- Вийняти акумулятори.
- Вставити нові батареї, дотримуючись правильної полярності.
- Закрити відсік для батарей.
- Використані акумулятори слід утилізувати відповідно до діючих приписань.



Допомога у випадку неполадок

⚠ НЕБЕЗПЕКА

Небезпека поразки струмом. Перед проведенням будь-яких робіт по догляду та технічному обслуговуванню вимкнути пристрій і вийняти мережеву вилку з розетки.

Ремонтні роботи та роботи з електричними вузлами може виконувати тільки уповноважена служба сервісного обслуговування.

Незначні uszkodження ви можете виправити самостійно за допомогою наступного огляду.

У сумнівних випадках, будь-ласка, звертайтеся до компетентної служби технічної підтримки.

Пристрій не працює

- Натиснути на важіль високонапірного пістолета. Пристрій увімкнеться.
- Перевірте відповідність напруги, вказаної у заводській таблиці, напрузі джерела електроенергії.
- Перевірити мережевий кабель на пошкодження.
- Двигун перевантажений, спрацював захисний автомат електродвигуна.
 - Вимкнути апарат "0/OFF" (0/ВИМК.).
 - Дати пристрою охолонути впродовж **однієї години**.
 - Увімкнути пристрій та знову розпочати роботу. Якщо несправність повторюється, доручити перевірку пристрою сервісній службі.

Апарат не вмикається, двигун гудить

Падіння напруги через слабку електромережу або при використанні подовжувача.

- При включенні насамперед натиснути важіль високонапірного пістолета, потім встановити вимикач пристрою в положення "I/ON" (I/УВИМК.).

Пристрій не працює під тиском

- Перевірити налаштування струминної трубки.
- Перевірити достатність об'єму подачі води.
- Витягніть з допомогою плоскогубців мережевий фільтр з елемента для водопостачання та промийте його у проточній воді.
- Перед використанням викачати повітря із пристрою.

Вімкнути пристрій без приєднаної струминної трубки та дати йому попрацювати (не більше 2 хвилини), поки з пістолета не почне виходити вода без бульбашок повітря. Вімкнути пристрій та знову приєднати струминну трубку.

Великі перепади тиску

- Очистити форсунку високого тиску: Голкою прибрати бруд з отвору форсунки та промити її водою.
- Перевірте кількість подаваної води.

Апарат негерметичний

- Незначна негерметичність пристрою зумовлена технічними особливостями. При сильній негерметичності зверніться до авторизованої служби сервісного обслуговування.

Очисний засіб не всмоктується

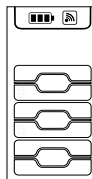
- Встановити струминну трубку Multi Jet 3-в-1 на відмітку «MIX» форсунки для миючого засобу.
- Перевірити, чи вставлена відкрита пляшка з миючим засобом Plug 'n' Clean вниз в з'єднаний елемент для миючого засобу.

Відсутня індикація тиску на високонапірному пістолеті

- Перевірити/замінити батареї
- Зменшити відстань між високонапірним пістолетом та миючим апаратом високого тиску.
- Ще раз виконати поєднання з миючим апаратом високого тиску.

Повідомлення про помилки

- Вимкнути апарат та витягнути штепсельну вилку з розетки.
- Через 20 секунд знов вставити штепсельну вилку у розетку та увімкнути апарат.



Якщо несправність повторюється, доручити перевірку пристрою сервісній службі.

Аварійний режим роботи

У разі порушення функції регулювання тиску на високонапірному пістолеті (несправність електроніки, акумулятор розряджений тощо) миючий апарат високого тиску працює на останньому встановленому рівні.

Щоб перемикнути апарат з аварійного режиму на максимальний рівень:

- Вимкнути апарат та витягнути штепсельну вилку з розетки.
- Знов вставити штепсельну вилку у розетку та увімкнути апарат.

Приладдя й запасні деталі

Слід використовувати лише оригінальні комплектуючі та оригінальні запасні деталі, тому що саме вони гарантують безпечну та безперебійну експлуатацію приладу.

Інформація щодо комплектуючих та запасних деталей міститься на сайті www.kaercher.com.

Гарантія

У кожній країні діють умови гарантії, наданої відповідною фірмою-продавцем. Неполадки в роботі пристрою ми усуваємо безкоштовно протягом терміну дії гарантії, якщо вони викликані браком матеріалу чи помилками виготовлення. У випадку чинної гарантії зверніться до продавця чи в найближчий авторизований сервісний центр з документальним підтвердженням покупки.

адреси ви зможете знайти на веб-сторінці:

www.kaercher.com/dealersearch

Технічні характеристики

Електричне підключення

Напруга	230 V 1~50 Hz
---------	------------------

Загальна потужність	2,1 kW
---------------------	--------

Ступінь захисту	IP X5
-----------------	-------

Клас захисту	I
--------------	---

Запобіжник (інерційний)	10 A
-------------------------	------

Підключення водопостачання

Тиск, що подається (макс.)	1,2 MPa
----------------------------	---------

Температура струменя (макс.)	40 °C
------------------------------	-------

Об'єм, що подається (мін.)	10 l/min
----------------------------	----------

Макс. висота всасування	0,5 m
-------------------------	-------

Характеристики потужності

Робочий тиск	12,5 MPa
--------------	----------

Макс. допустимий тиск	14,5 MPa
-----------------------	----------

Продуктивність насоса, вода	7,5 l/min
-----------------------------	-----------

Максимальний об'єм подачі	8,3 l/min
---------------------------	-----------

Об'єм подачі, засоби для чищення	0,3 l/min
----------------------------------	-----------

Сила віддачі високонапірного пістолета	17 N
--	------

Розміри та вага

Довжина	411 mm
---------	--------

Ширина	305 mm
--------	--------

Висота	584 mm
--------	--------

Вага, у готовності до роботи та з аксесуарами	15,3 kg
---	---------

Розраховані значення згідно EN 60335-2-79

Значення вібрації рука-плече	1,0 m/s ²
Небезпека K	0,6 m/s ²

Рівень шуму L _{рА}	76 dB(A)
Небезпека K _{рА}	3 dB(A)

Рівень потужності шуму L _{WA} + небезпека K _{WA}	92 dB(A)
--	----------

Зберігається право на внесення технічних змін.

Заява при відповідність Європейського співтовариства

Цим ми повідомляємо, що нижче зазначена машина на основі своєї конструкції та конструктивного виконання, а також у випущеної у продаж моделі, відповідає спеціальним основним вимогам щодо безпеки та захисту здоров'я представлених нижче директив ЄС. У випадку неузгодженої з нами зміни машини ця заява втрачає свою силу.

Продукт: Очищувач високого тиску

Тип: K 5 Premium Full Control Plus

Відповідна директива ЄС

2006/42/ЄС (+2009/127/ЄС)

2014/53/EU

2011/65/ЄС

2000/14/ЄС

Прикладні гармонізуючі норми

EN 50581

EN 60335-1

EN 60335-2-79

EN 62233: 2008

EN 55014-1: 2006+A1: 2009+A2: 2011

EN 55014-2: 2015

EN 300 220-2 V2.4.1

EN 301 489-1 V1.9.2

EN 301 489-3 V1.6.1

EN 60950-1

EN 61000-3-2: 2014

EN 61000-3-3: 2013

Застосовуваний метод оцінки відповідності

2000/14/ЄС: Доповнення V

Рівень потужності dB(A)


Вимірний: 89

Гарантований: 92

Ті, хто підписалися діють за запитом та дорученням керівництва.


H. Jenner

Chief Executive Officer


S. Reiser

Head of Approval

уповноважений по документації:

S. Reiser

Alfred Kaercher GmbH & Co. KG

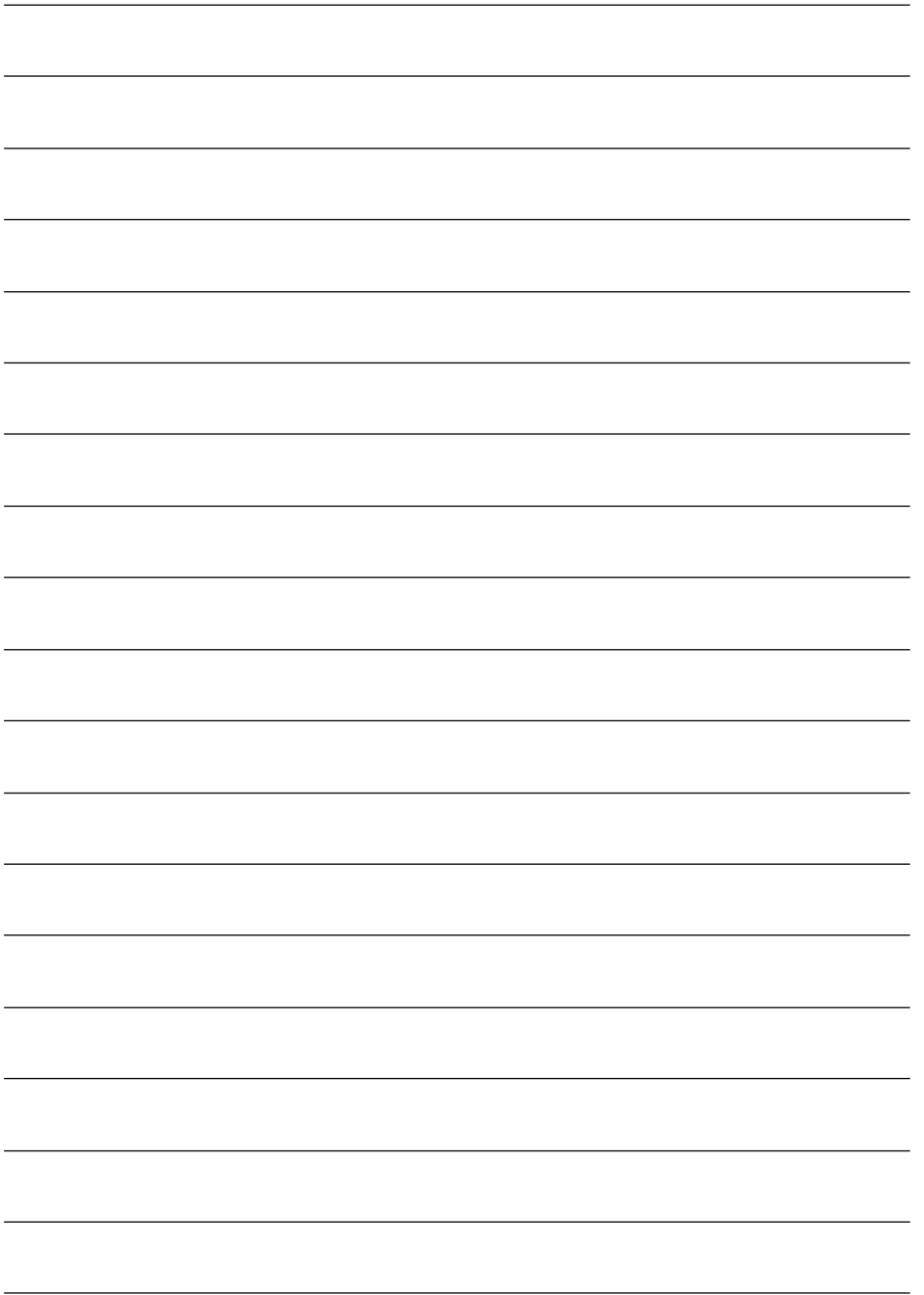
Alfred-Kaercher-Str. 28 - 40

71364 Winnenden (Germany)

Тел.: +49 7195 14-0

Факс: +49 7195 14-2212

Winnenden, 2016/08/01





<http://www.kaercher.com/dealersearch>

