

Register your product and get support at
www.philips.com/welcome

HTS) 5' '
HTS) 5('
HTS) 5)'

PHILIPS

Содержание

1	Важная информация	2
	Техника безопасности	2
	Осторожное обращение с устройством	3
	Забота об окружающей среде	3
	Справка и поддержка	3
2	Домашний кинотеатр	4
	Основное устройство	4
	Разъемы	4
	Пульт ДУ	5
3	Подключение и настройка	6
	Подключение акустических систем	6
	Подключение к телевизору	7
	Подключение звука с телевизора или других устройств	9
	Установка АС	10
	Настройка EasyLink (управление HDMI-CEC)	10
4	Использование домашнего кинотеатра	11
	Диски	11
	Файлы данных	12
	Запоминающие устройства USB	13
	Параметры аудио, видео и изображений	13
	Радио	14
	MP3-плеер	15
	Создание файлов MP3	15
	Выбор режима звука	16
5	Изменение настроек	17
	Языковые параметры	17
	Настройки изображения и видео	17
	Параметры звука	17
	Настройки родительского контроля	18
	Настройки дисплея	18
	Энергосберегающие настройки	18
	Восстановление настроек по умолчанию	18
6	Обновление программного обеспечения	19
	Проверка версии ПО	19
	Обновление ПО с помощью устройства USB	19
7	Характеристики изделия	20
8	Устранение неисправностей	22
9	Предупреждение	23
	Авторские права	23
	Сетевой предохранитель (только для Великобритании)	23
	Соответствие нормативам	24
	Товарные знаки	24
10	Указатель	25

1 Важная информация

Перед включением устройства ознакомьтесь со всеми инструкциями. Гарантия не распространяется на повреждения, вызванные несоблюдением инструкции.

Техника безопасности

Возможно короткое замыкание или возгорание

- Не подвергайте домашний кинотеатр и дополнительные устройства воздействию дождя или воды. Никогда не размещайте рядом с устройством сосуды с жидкостью, например, вазы. В случае попадания жидкости на поверхность или внутрь домашнего кинотеатра немедленно отключите его от электросети. Обратитесь в центр поддержки потребителей Philips для проверки телевизора перед его дальнейшим использованием.
- Не помещайте домашний кинотеатр и дополнительные устройства вблизи источников открытого пламени или других источников тепла, в том числе избегайте воздействия прямых солнечных лучей.
- Никогда не вставляйте посторонние предметы в вентиляционные разъемы и другие отверстия домашнего кинотеатра.
- Если шнур питания или штепсель прибора используются для отключения устройства, доступ к ним должен оставаться свободным.
- Во время грозы отключайте домашний кинотеатр от электросети.
- Для извлечения вилки из розетки электросети тяните за вилку, а не за шнур.

Возможно короткое замыкание или возгорание

- Перед подключением домашнего кинотеатра к электросети убедитесь, что напряжение источника питания соответствует напряжению, указанному на задней или нижней панели изделия. Не подключайте домашний кинотеатр к источнику питания, если параметры электросети отличаются.

Риск повреждения домашнего кинотеатра!

- При монтаже домашнего кинотеатра на стене: используйте только прилагаемый кронштейн для настенного крепления. Стена для крепления домашнего кинотеатра должна быть достаточно прочной, чтобы выдержать вес изделия и кронштейна. Koninklijke Philips Electronics N.V. не несет ответственности за неправильно выполненный монтаж, повлекший за собой несчастный случай или травму.

- Для динамиков с подставками: используйте только прилагаемые динамики. Надежно закрепите динамики на подставках. Поместите собранные подставки на плоскую, выровненную поверхность, которая способна выдержать вес динамика и подставки.
- Не устанавливайте изделие или другие предметы на шнуры питания или электрические приборы.
- После транспортировки изделия при температуре ниже 5° С удалите упаковку и подождите, пока его температура достигнет комнатной, а затем подключите домашний кинотеатр к розетке электросети.
- Видимое и невидимое лазерное излучение в открытом состоянии. Избегайте воздействия излучения.
- Запрещается прикасаться к линзам внутри отделения для диска.
- Отдельные детали данного изделия могут быть изготовлены из стекла. Во избежание повреждения изделия и получения травм соблюдайте осторожность при переноске.

Риск перегрева

- Никогда не устанавливайте изделие в ограниченном пространстве. Для обеспечения вентиляции оставляйте вокруг домашнего кинотеатра не менее 10 см свободного пространства. Убедитесь, что занавески или другие объекты не закрывают вентиляционные отверстия устройства.

Вероятность загрязнения!

- Не устанавливайте одновременно батареи разных типов (старые и новые; угольные и щелочные и т.п.).
- При неправильной замене батарей возникает опасность взрыва. Заменяйте батареи только такой же или эквивалентной моделью.
- При разрядке батарей или в случае длительного простоя устройства батареи необходимо извлечь.
- Батареи содержат химические вещества и должны быть утилизированы в соответствии с установленными правилами.

Опасность проглотить батареи!

- В устройстве/пульте ДУ может содержаться плоская батарея/батарея таблеточного типа, которую можно легко проглотить. Хранить батареи необходимо в недоступном для детей месте! Попадание батареи внутрь может стать причиной тяжелых травм или смерти. В течение двух часов с момента попадания батареи внутрь могут возникнуть тяжелые ожоги внутренних органов.
- В случае проглатывания батареи или ее попадания в организм немедленно обратитесь к врачу.

- При замене храните новую и использованную батареи в недоступном для детей месте. После замены проследите за тем, чтобы крышка отсека для батарей была надежно закрыта.
- Если надежно закрыть крышку отсека для батарей невозможно, откажитесь от дальнейшего использования устройства. Поместите его в недоступное для детей место и обратитесь к производителю.

Осторожное обращение с устройством

- Не помещайте в отделение для дисков посторонние предметы.
- Не помещайте в отделение для дисков деформированные или треснувшие диски.
- Если устройство не используется в течение продолжительного времени, извлеките диски из отделения для дисков.
- Для очистки устройства используйте только микроволоконный материал.

Забота об окружающей среде



Изделие разработано и изготовлено с применением высококачественных деталей и компонентов, которые подлежат переработке и повторному использованию.



Маркировка символом перечеркнутого мусорного бака означает, что данное изделие попадает под действие директивы Европейского совета 2002/96/ЕС. Узнайте о раздельной утилизации электротехнических и электронных изделий согласно местному законодательству.

Действуйте в соответствии с местными правилами и не выбрасывайте отработавшее изделие вместе с бытовыми отходами. Правильная утилизация отработавшего изделия поможет предотвратить возможные негативные последствия для окружающей среды и здоровья человека.



В изделии содержатся элементы питания, которые попадают под действие директивы ЕС 2006/66/ЕС и не могут быть утилизированы вместе с бытовым мусором.

Узнайте о раздельной утилизации элементов питания согласно местному законодательству, так как правильная утилизация поможет предотвратить негативные последствия для окружающей среды и здоровья человека.

Справка и поддержка

Компания Philips предлагает полную онлайн-поддержку. На веб-сайте www.philips.com/support вы сможете:

- загрузить полное руководство пользователя;
- распечатать краткое руководство пользователя;
- просмотреть учебные видеоматериалы (доступны только для некоторых моделей);
- просмотреть ответы на часто задаваемые вопросы (FAQ);
- задать вопрос по электронной почте;
- проконсультироваться с представителем службы поддержки в чате.

Следуйте инструкциям на веб-сайте, чтобы выбрать язык, после чего введите номер модели вашего устройства.

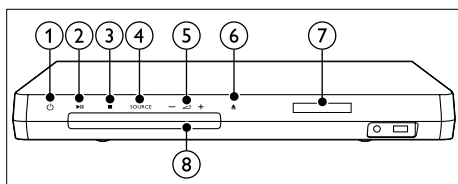
С вопросами также можно обратиться в центр поддержки покупателей Philips в вашей стране. Перед обращением в компанию Philips запишите номер модели и серийный номер вашего устройства. Эти сведения указаны на задней или нижней панели устройства.

2 Домашний кинотеатр

Поздравляем с покупкой и приветствуем вас в клубе Philips! Чтобы воспользоваться всеми преимуществами поддержки Philips, зарегистрируйте устройство на веб-сайте www.philips.com/welcome.

Основное устройство

В данном разделе содержится информация об основном устройстве.

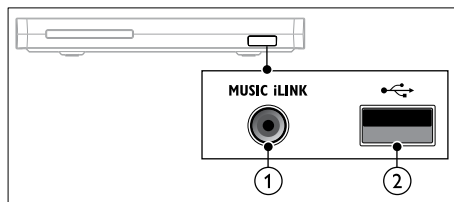


- ① **⏻ (Режим ожидания – включен)**
Включение домашнего кинотеатра или переключение его в режим ожидания.
- ② **▶|| (Воспроизведение/Пауза)**
Запуск, пауза или возобновление воспроизведения.
- ③ **■ (Стоп)**
 - Остановка воспроизведения.
 - Для удаления текущей предустановленной радиостанции нажмите и удерживайте в режиме прослушивания радио.
- ④ **SOURCE**
Выберите для домашнего кинотеатра источник аудио- и видеосигнала.
- ⑤ **▲ +/-**
Увеличение или уменьшение громкости.
- ⑥ **▲ (Открыть/Закрыть)**
Открытие и закрытие отделения для диска, извлечение диска.
- ⑦ **Дисплей**
- ⑧ **Отделение для диска**

Разъемы

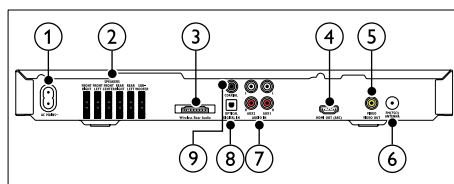
В данном разделе содержится информация о разъемах на домашнем кинотеатре.

Разъемы на передней панели



- ① **MUSIC iLINK**
Аудиовход от MP3-плеера.
- ② **⚡ (USB)**
Аудио-, видеовход или вход для воспроизведения изображений с запоминающего USB-устройства.

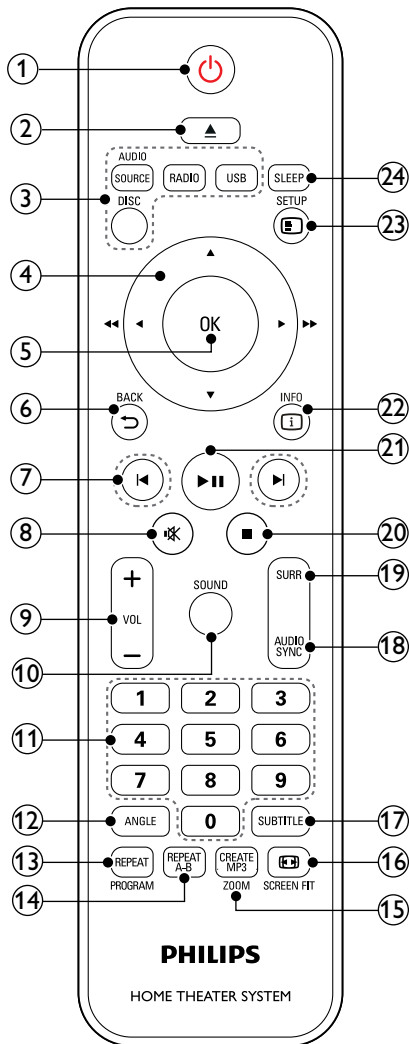
Разъемы на задней панели



- ① **AC MAINS**
Подключение к источнику питания.
- ② **SPEAKERS**
Подключение к динамикам и сабвуферу, которые входят в комплект поставки.
- ③ **Wireless Rear Audio**
Подключение к беспроводному модулю Philips. (Модель: Philips RWSS5512, приобретается отдельно)
- ④ **HDMI OUT (ARC)**
Подключение к входу HDMI на телевизоре.
- ⑤ **VIDEO OUT-VIDEO**
Подключение к композитному видеовходу на телевизоре.
- ⑥ **ANTENNA FM 75 Ω**
Вход сигнала от антенны, кабеля или спутника.
- ⑦ **AUDIO IN-AUX 1/AUX 2**
Подключение к аналоговому аудиовыходу на телевизоре или аналоговом устройстве.
- ⑧ **DIGITAL IN-OPTICAL**
Подключение к оптическому аудиовыходу телевизора или цифрового устройства.
- ⑨ **DIGITAL IN-COAXIAL**
Подключение к коаксиальному аудиовыходу телевизора или к цифровому устройству.

Пульт ДУ

В данном разделе содержится информация о пульте дистанционного управления.



1 ⏻ (Режим ожидания – включен)

- Включение домашнего кинотеатра или переключение его в режим ожидания.
- При включенной функции EasyLink нажмите и удерживайте данную кнопку не менее трех секунд, чтобы переключить в режим ожидания все устройства с поддержкой HDMI.

2 ▲ (Открыть/Закрыть)

Открытие и закрытие отделения для диска, извлечение диска.

3 Кнопки Source

- **DISC:** Переключение на воспроизведение диска, Доступ к меню диска при воспроизведении.
- **AUDIO SOURCE:** Выбор источника аудиовхода.
- **RADIO:** Переключение на прослушивание FM-радио.
- **USB:** Переключение в режим запоминающего устройства USB.

4 Кнопки перемещения

- Перемещение по меню.
- В режиме видео: нажмите кнопки влево или вправо для быстрой перемотки назад или вперед; нажмите кнопки вверх или вниз для медленной перемотки назад или вперед.
- В режиме радио: кнопки "вправо" и "влево" используются для поиска радиостанции; для точной настройки радиочастоты используются кнопки "вверх" и "вниз".

5 OK

Подтверждение ввода или выбора.

6 ↶ BACK

Возврат к предыдущему экрану меню.

7 ◀ / ▶ (Предыдущий/Следующий)

- Переход к предыдущей или следующей дорожке, разделу или файлу.
- В режиме радио: выбор сохраненной радиостанции.

8 🔇 (Без звука)

Отключение и включение звука.

9 VOL +/-

Увеличение или уменьшение громкости.

10 SOUND

Выбор режима звука.

11 Кнопки с цифрами

Выбор файла для воспроизведения.

12 ANGLE

Выбор видеопроизведений, записанных с разных ракурсов.

- 13 **REPEAT / PROGRAM**
- Включение или отключение режима повтора.
 - В режиме радио нажмите один раз для входа в режим программирования, затем нажмите еще раз для сохранения радиостанции.
 - В режиме радио нажмите и удерживайте в течение трех секунд для повторной настройки радиостанций.

- 14 **REPEAT A-B**
- Указание двух точек отрезка в пределах раздела или дорожки для повторного воспроизведения или выключение режима повтора.


- 15 **CREATE MP3/ZOOM**
- Доступ к меню создания MP3-файлов.
 - Увеличение масштаба видеозаписи или изображения. Нажимайте **Кнопки перемещения** (влево/вправо) для выбора масштаба.

- 16  **SCREEN FIT**
- Настройка формата изображения в соответствии с экраном телевизора.


- 17 **SUBTITLE**
- Выбор языка субтитров для видео.

- 18 **AUDIO SYNC**
- Выбор языка аудиовоспроизведения или канала.
 - Нажмите и удерживайте для доступа к настройке задержки аудиосигнала, а затем нажмите +/- или **Кнопки перемещения** для синхронизации аудио- и видеопотока.

- 19 **SURR**
- Выбор объемного звука или стереозвуча.

- 20  **(Стоп)**
- Остановка воспроизведения.
 - Для удаления текущей предустановленной радиостанции нажмите и удерживайте в режиме прослушивания радио.

- 21  **(Воспроизведение/Пауза)**
- Запуск, пауза или возобновление воспроизведения.

- 22  **INFO**
- Дополнительные опции воспроизведения при проигрывании диска или устройства хранения USB.

- 23  **SETUP**
- Вход и выход из меню настройки.

- 24 **SLEEP**
- Переключение домашнего кинотеатра в режим ожидания по прошествии определенного времени.

3 Подключение и настройка

В этом разделе приведена информация по подключению домашнего кинотеатра к телевизору и другим устройствам, а также сведения о настройке.

Для получения сведений об основных подключениях домашнего кинотеатра и дополнительного оборудования обратитесь к краткому руководству пользователя.

Интерактивное руководство см. на веб-сайте www.connectivityguide.philips.com.

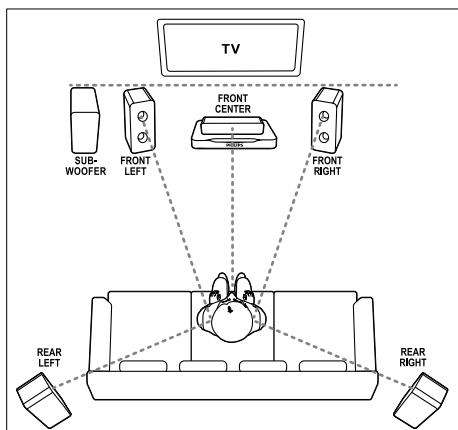
Примечание

- Идентификационные данные и сведения о требованиях к электропитанию указаны на задней или нижней панели устройства.
- Перед выполнением или изменением каких-либо подключений убедитесь, что все устройства отключены от розетки электросети.

Подключение акустических систем

Для удобства подключения кабели АС имеют цветную маркировку. При подключении АС к домашнему кинотеатру цвет кабеля АС должен соответствовать цвету разъема.

Положение АС играет важнейшую роль в создании эффекта объемного звучания. Чтобы получить наилучший эффект звучания, установите все АС по направлению к зрителю на уровне ушей (в положении сидя).



Примечание

- Эффект объемного звучания зависит от таких факторов, как форма комнаты и ее размер, тип стен и потолков, окон и отражающих поверхностей, а также от акустических характеристик АС. Поэкспериментируйте с положением АС, чтобы найти оптимальное их расположение.

Воспользуйтесь этими общими рекомендациями по расположению АС.

- 1** Положение зрителя
Это центр области прослушивания.
- 2 FRONT CENTER** — передняя центральная АС
Разместите центральную АС непосредственно перед положением зрителя, над или под телевизором.
- 3 FRONT LEFT** — передняя левая АС и **FRONT RIGHT** — передняя правая АС
Разместите левую и правую АС спереди, на равном расстоянии от центральной АС. Убедитесь, что центральная, левая и правая АС равноудалены от зрителя.
- 4 REAR LEFT** — тыловая левая АС и **REAR RIGHT** — тыловая правая АС
Разместите тыловые АС объемного звучания с левой и правой стороны от положения зрителя, либо вровень с ним, либо слегка сзади.
- 5 SUBWOOFER** (сабвуфер):
Установите сабвуфер на расстоянии не менее одного метра слева или справа от телевизора. Расстояние до стены должно составлять около 10 см.

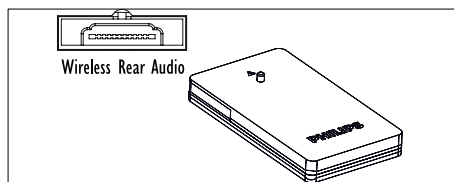
Беспроводное подключение тыловых АС

Подключите тыловые АС к домашнему кинотеатру беспроводным способом с помощью беспроводного модуля. Дополнительную информацию см. в руководстве пользователя к беспроводному модулю.

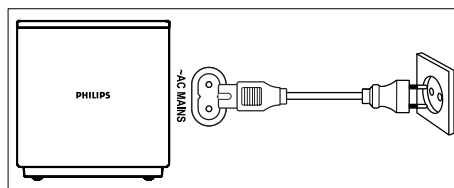
Что вам потребуется

- Беспроводной модуль Philips. (Модель: Philips RWSS5512, приобретается отдельно)

- 1** Подключите беспроводной передатчик к разъему **Wireless Rear Audio** на домашнем кинотеатре.



- 2** Подключите тыловые АС к беспроводному приемному устройству.
- 3** Подключите беспроводное приемное устройство к источнику питания.



Подключение к телевизору

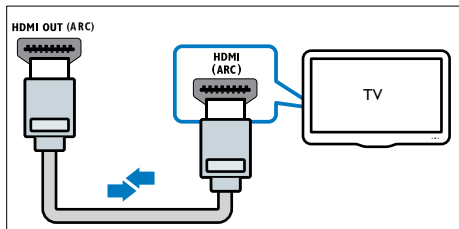
Для воспроизведения видеофайлов подключите домашний кинотеатр к телевизору. Звук с телевизора можно воспроизводить через АС домашнего кинотеатра. Используйте подключение наилучшего качества, доступное при использовании домашнего кинотеатра и телевизора.

Вариант 1. Подключение к телевизору через разъем HDMI (ARC).

Видео лучшего качества

Данный домашний кинотеатр поддерживает подключение HDMI версии 1.4 — канал возврата аудиосигнала (ARC). Если телевизор совместим с HDMI ARC, то можно воспроизводить звук с телевизора через домашний кинотеатр с помощью одного кабеля HDMI.

- 1 С помощью высокоскоростного кабеля HDMI подключите разъем **HDMI OUT (ARC)** домашнего кинотеатра к разъему **HDMI ARC** телевизора.
 - Разъем телевизора **HDMI ARC** может быть обозначен иначе. Дополнительные сведения см. в руководстве пользователя телевизора.
- 2 На телевизоре включите управление HDMI-CEC. Дополнительные сведения см. в руководстве пользователя телевизора.
 - Если не удастся воспроизвести звук с телевизора через AC домашнего кинотеатра, настройте воспроизведение звука вручную. (см. 'Настройка звука' на стр. 11)



Вариант 2. Подключение к телевизору через стандартный разъем HDMI.

Видео лучшего качества

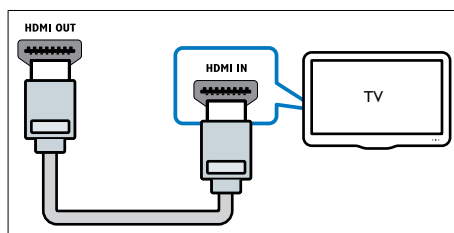
Если телевизор не поддерживает функцию HDMI ARC, подключите домашний кинотеатр к телевизору с помощью стандартного подключения HDMI.

- 1 С помощью высокоскоростного кабеля HDMI подключите разъем **HDMI OUT (ARC)** домашнего кинотеатра к разъему **HDMI** телевизора.
- 2 Подключите аудиокабель, чтобы звук с телевизора воспроизводился через AC домашнего кинотеатра (см. 'Подключение звука с телевизора или других устройств' на стр. 9).

- 3 На телевизоре включите управление HDMI-CEC. Дополнительные сведения см. в руководстве пользователя телевизора.
 - Если не удастся воспроизвести звук с телевизора через AC домашнего кинотеатра, настройте воспроизведение звука вручную. (см. 'Настройка звука' на стр. 11)

Примечание

- Если для телевизора предусмотрен разъем DVI, к телевизору можно подключить адаптер HDMI/DVI. Однако некоторые функции могут быть недоступны.



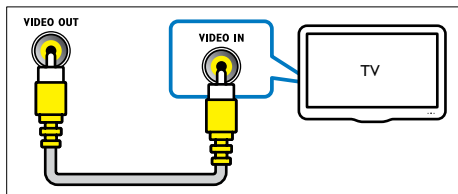
Вариант 3. Подключение к телевизору через композитный видеоразъем.

Видео обычного качества

Если телевизор не оснащен разъемами HDMI, используйте композитное видеосоединение. Композитный видеоразъем не поддерживает функцию передачи видео высокой четкости.

- 1 С помощью композитного видеокабеля подключите разъем **VIDEO** домашнего кинотеатра к **VIDEO IN** разъему телевизора.
 - Композитный видеоразъем может иметь обозначение **AV IN**, **COMPOSITE**, или **BASEBAND**.
- 2 Подключите аудиокабель, чтобы звук с телевизора воспроизводился через AC домашнего кинотеатра (см. 'Подключение звука с телевизора или других устройств' на стр. 9).
- 3 При просмотре телепрограмм последовательно нажимайте **SOURCE** на домашнем кинотеатре, чтобы выбрать нужный аудиовход.

- 4 При просмотре видео переключите телевизор на нужный видеовход. Дополнительные сведения см. в руководстве пользователя телевизора.



Подключение звука с телевизора или других устройств

Включите воспроизведение звука с телевизора или других устройств через акустические системы домашнего кинотеатра. Используйте подключение наилучшего качества, доступное при использовании телевизора, домашнего кинотеатра и других устройств.

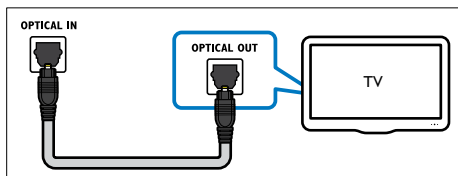
Примечание

- Аудиоподключения, приведенные в данном руководстве пользователя, являются исключительно рекомендациями. Также можно использовать другие аудиоподключения.
- Если домашний кинотеатр и телевизор подключены с помощью **HDMI ARC**, выполнение аудиоподключения не требуется.

Вариант 1. Подключение аудио с помощью цифрового оптического кабеля.

Звук лучшего качества

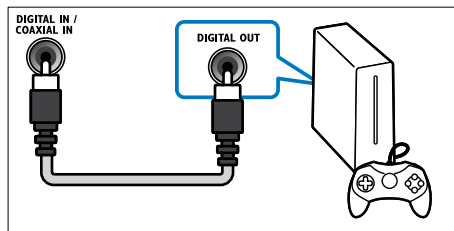
- 1 С помощью оптического кабеля подключите разъем **OPTICAL** домашнего кинотеатра к разъему **OPTICAL OUT** телевизора или другого устройства.
- Цифровой оптический разъем может иметь обозначение **SPDIF** или **SPDIF OUT**.



Вариант 2. Подключение аудио с помощью цифрового коаксиального кабеля.

Звук хорошего качества

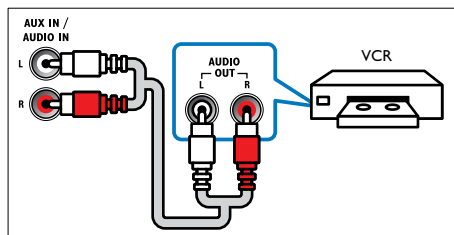
- 1 С помощью коаксиального кабеля подключите разъем **COAXIAL** домашнего кинотеатра к разъему **COAXIAL/DIGITAL OUT** телевизора или другого устройства.
- Цифровой коаксиальный разъем может иметь обозначение **DIGITAL AUDIO OUT**.



Вариант 3. Подключение аудио с помощью кабелей аналогового аудио.

Звук обычного качества

- 1 С помощью аналогового кабеля подключите разъем **AUX** домашнего кинотеатра к разъему **AUDIO OUT** телевизора или другого устройства.




Установка АС

Объемное звучание на акустических системах можно настроить вручную в соответствии с индивидуальными предпочтениями.

Перед началом работы

Выполните необходимые подключения, указанные в кратком руководстве, затем переключите телевизор на соответствующий источник домашнего кинотеатра.

- 1 Нажмите кнопку  **SETUP** на пульте ДУ домашнего кинотеатра.
- 2 Выберите **[Установка Аудио]**, затем нажмите **ОК**.
- 3 Используйте кнопки **Кнопки перемещения** и **ОК** для выбора и изменения:
 - **[Ур Громкоговорит]:** выбор уровня громкости для каждой акустической системы.
 - **[Зад Громкоговорит]:** настройка времени задержки передачи сигнала для АС, расположенных ближе к положению слушателя, для равномерной передачи сигнала со всех АС.

Настройка EasyLink (управление HDMI-CEC)

Этот домашний кинотеатр поддерживает функцию Philips EasyLink, которая использует протокол HDMI-CEC (Consumer Electronics Control). Совместимые с EasyLink устройства, подключенные через разъемы HDMI, могут управляться одним пультом дистанционного управления.




Примечание

- В зависимости от производителя название функции HDMI-CEC может меняться. Информацию об устройстве см. в руководстве пользователя для этого устройства.
- Корпорация Philips не гарантирует 100 % функциональную совместимость со всеми устройствами, поддерживающими протокол HDMI-CEC.

Перед началом работы

- Подключите домашний кинотеатр к устройству с поддержкой HDMI-CEC с помощью соединения HDMI.
- Выполните необходимые подключения, указанные в кратком руководстве, затем переключите телевизор на соответствующий источник домашнего кинотеатра.

Активация EasyLink

- 1 Нажмите  **SETUP**.
- 2 Выберите **[Уст Видео]**, затем нажмите **ОК**.
- 3 Выберите **[Установка HDMI] > [Установка EasyLink] > [EasyLink] > [Включено]**.
- 4 Включите на телевизоре и других подключенных устройствах функцию управления HDMI-CEC. Дополнительную информацию см. в руководстве пользователя телевизора или других устройств.
 - На телевизоре выберите аудиовыход "Усилитель" (вместо акустических систем телевизора). Дополнительные сведения см. в руководстве пользователя телевизора.

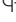
Элементы управления EasyLink

EasyLink позволяет управлять домашним кинотеатром, телевизором и другими подключенными устройствами с поддержкой HDMI-CEC при помощи одного пульта ДУ.

- **[Воспр-ие одним наж.]** (Запуск воспроизведения одним нажатием): если видеодиск находится в отделении для диска, нажмите **▶||**, чтобы вывести телевизор из режима ожидания, а затем воспроизведите диск.
- **[Восп.одн.наж.реж.ож.]** (Включение режима ожидания одним нажатием): если на домашнем кинотеатре активирована функция перехода в режим ожидания одним нажатием, переключить его в режим ожидания можно с помощью пульта ДУ от телевизора или другого устройства HDMI-CEC.
- **[Управление звуком]** (Управление аудиосистемой): если включена функция управления аудиосистемой, при воспроизведении звук с подключенного устройства будет автоматически воспроизводиться через акустические системы домашнего кинотеатра.
- **[Отобр. аудиовход.]** (Установка соответствия аудиовходов): если функция управления аудиосистемой не работает, установите соответствие подключенных устройств и аудиовходов на домашнем кинотеатре (см. 'Настройка звука' на стр. 11).



Примечание

- Чтобы изменить настройки EasyLink, нажмите  **SETUP**, выберите **[Уст Видео] > [Установка HDMI] > [Установка EasyLink]**.

Настройка звука

Если воспроизведение звука с подключенного устройства не выполняется через АС домашнего кинотеатра, убедитесь, что активирована функция Easylink на всех устройствах (см. 'Активация EasyLink' на стр. 10). Затем выполните настройку управления звуком EasyLink.

- 1 Нажмите **⏏** **SETUP**.
- 2 Выберите **[Уст Видео]**, затем нажмите **OK**.
- 3 Выберите **[Установка HDMI] > [Установка EasyLink] > [Управление звуком] > [Включено]**.
 - Для воспроизведения аудио через АС телевизора выберите **[Выключено]**, а затем пропустите следующие шаги.
- 4 Выберите **[Установка EasyLink] > [Отобр. аудиовход.]**.
- 5 Следуйте экранным инструкциям для установки соответствия подключенного устройства и аудиовходов на домашнем кинотеатре.
 - Если домашний кинотеатр подключен к телевизору через разъем HDMI ARC, убедитесь, что на домашнем кинотеатре для аудиосигнала телевизора выбран разъем ARC.

4 Использование домашнего кинотеатра

В этом разделе приведена информация об использовании домашнего кинотеатра для воспроизведения видео и звука с различных источников.

Перед началом работы

- Выполните необходимые подключения, описанные в кратком руководстве и руководстве пользователя.
- Настройте телевизор на соответствующий источник для домашнего кинотеатра (например, HDMI, AV IN).

Диски

Домашний кинотеатр поддерживает воспроизведение дисков DVD, VCD и CD. Он также может воспроизводить диски, изготовленные в домашних условиях, например диски CD-R с фотографиями и музыкой.

- 1 Вставьте диск в домашний кинотеатр.
- 2 Если воспроизведение диска не начинается автоматически, нажмите кнопку **DISC**.
- 3 Используйте пульт ДУ для управления воспроизведением.

Кнопки воспроизведения

Кнопка	Действие
Кнопки перемещения	<p>Перемещение по меню. Вверх/вниз:</p> <ul style="list-style-type: none"> • Видео: Замедленная перемотка назад или вперед (на дисках VCD/SVCD доступна только замедленная перемотка вперед). • Изображение: Поворот изображения по часовой или против часовой стрелки. <p>Влево/вправо:</p> <ul style="list-style-type: none"> • Видео: Быстрый переход назад или вперед. Нажимайте несколько раз для изменения скорости поиска. • Изображение: Переворот изображения по горизонтали или вертикали.
OK	Подтверждение ввода или выбора.

Кнопка	Действие
▶▶ (Воспроизведение/Пауза)	Запуск, пауза или возобновление воспроизведения.
■	Остановка воспроизведения.
◀ / ▶	Переход к предыдущей или следующей дорожке, разделу или файлу.
SUBTITLE	Выбор языка субтитров для видео.
DISC	Вход или выход из меню.
AUDIO SYNC	Выбор языка аудиовоспроизведения или канала.
Ⓜ SCREEN FIT	Настройка формата изображения в соответствии с экраном телевизора.
ZOOM	Увеличение масштаба видеоэпизода или изображения.
REPEAT	Включение или отключение режима повтора.
REPEAT A-B	Указание двух точек отрезка в пределах раздела или дорожки для повторного воспроизведения или выключение режима повтора.
ANGLE	Выбор видеоэпизодов, записанных с разных ракурсов.
ℹ INFO	Доступ к дополнительным параметрам при воспроизведении аудио, видео или мультимедийных файлов. (см. 'Параметры аудио, видео и изображений' на стр. 13)

Синхронизация изображения и звука

Если аудиопоток не синхронизован с видеорядом, можно настроить время задержки аудиопотока для соответствия видеоряду.

- 1 Во время воспроизведения видео нажмите и удерживайте кнопку **AUDIO SYNC**.
↳ Отобразится меню синхронизации аудио.
- 2 Нажмите +/- или **Кнопки перемещения**, чтобы синхронизировать аудио- и видеопоток, а затем нажмите **ОК**.

Примечание

- Изображение и звук можно синхронизировать через меню настройки домашнего кинотеатра. Для этого нажмите **Ⓜ SETUP**, выберите **[Установка Аудио] > [Audio Sync]**.

Файлы данных

На домашнем кинотеатре можно просматривать изображения, воспроизводить аудио- и видеофайлы с диска или запоминающего устройства USB. Перед воспроизведением файла убедитесь, что домашний кинотеатр поддерживает данный формат (см. 'Форматы файлов' на стр. 20).

- 1 Воспроизведение файлов с диска или запоминающего устройства USB.
- 2 Для остановки воспроизведения нажмите **■**.
 - Чтобы возобновить воспроизведение видео с того момента, на котором оно было остановлено, нажмите **▶▶**.

Примечание

- Для воспроизведения защищенных файлов DivX DRM подключите домашний кинотеатр к телевизору с помощью кабеля HDMI.

Субтитры

Если в видеофайле содержатся субтитры на нескольких языках, выберите язык субтитров.

Примечание

- Убедитесь, что файл субтитров имеет то же имя, что и видеофайл. Например, если имя видеофайла "movie.avi", сохраните файл субтитров под именем "movie.srt" или "movie.sub".
- Домашний кинотеатр поддерживает следующие форматы файлов: .srt, .sub, .txt, .ssa, .ass, .smi и .sami. Если субтитры отображаются неправильно, измените набор символов.

- 1 При воспроизведении видео нажмите **SUBTITLE**, чтобы выбрать язык.
- 2 Если при просмотре видеофайлов DivX субтитры отображаются некорректно, выполните следующие шаги для настройки набора символов.
- 3 Нажмите **Ⓜ SETUP**.
- 4 Выберите **[Предпочит. Уст]**, затем нажмите **ОК**.
- 5 Выберите **[Субтитры DivX]**, затем выберите набор символов, поддерживающий субтитры.

Набор символов	Язык
[Стандарт]	Английский, албанский, датский, нидерландский, финский, французский, гэльский, немецкий, итальянский, курдский (латиница), норвежский, португальский, испанский, шведский, турецкий.
[Центр. Евр.]	Албанский, хорватский, чешский, нидерландский, английский, немецкий, венгерский, ирландский, польский, румынский, словацкий, словенский и сербский.
[Кириллица]	Болгарский, белорусский, английский, македонский, молдавский, русский, сербский и украинский
[Гречкий]	Греческий
[Иврит]	Иврит
[Китайский]	Упрощенный китайский

код VOD для DivX

Перед приобретением видеоматериалов в формате DivX и их воспроизведением на домашнем кинотеатре зарегистрируйте домашний кинотеатр на веб-сайте www.divx.com, используя код DivX VOD.

- 1 Нажмите **SETUP**.
- 2 Выберите **[Общая Установка]**, затем нажмите **OK**.
- 3 Выберите **[Код Vod DivX(R)]**, затем нажмите **OK**.
- 4 Снова нажмите **OK**.
↳ Регистрационный код DivX VOD отобразится в домашнем кинотеатре.

Запоминающие устройства USB

Просматривайте изображения, производите аудио- и видеофайлы с запоминающего устройства USB, например плеера MP4 или цифровой камеры.

Что вам потребуется

- Запоминающее устройство USB, отформатированное в файловой системе FAT и соответствующее стандарту запоминающих устройств USB Mass Storage Class.

Примечание

- Если используется удлинитель USB, USB-концентратор или универсальное устройство чтения USB, запоминающее устройство USB может быть не распознано.
- Также можно подключить цифровую камеру, если для воспроизведения файлов она не требует специального ПО.

- 1 Подключите запоминающее устройство USB к разьему **USB** на домашнем кинотеатре.
- 2 Нажмите **USB**.
↳ Отобразится окно обозревателя.
- 3 Выберите файл, затем нажмите кнопку **OK**.
- 4 Для управления воспроизведением используйте кнопки воспроизведения (см. 'Кнопки воспроизведения' на стр. 11).

Параметры аудио, видео и изображений

Пользуйтесь дополнительными функциями при просмотре изображений, воспроизведении аудио- и видеофайлов с диска или запоминающего устройства USB.

Параметры аудио

Для CDDA

- 1 Нажимайте **INFO** для переключения между перечисленными ниже параметрами.
 - Отображение информации о дорожке и времени воспроизведения.
 - **Disc Go To**: укажите время на диске, чтобы воспроизведение началось с этого момента.
 - **Track Go To**: укажите время дорожки, чтобы воспроизведение началось с этого момента.
 - **Select Track**: Выбор дорожки.

Для MP3

- 1 Нажмите **INFO** для отображения оставшегося времени текущей дорожки.
- 2 Снова нажмите **INFO** для входа в режим времени воспроизведения дорожки, а затем нажмите **Кнопки с цифрами** для ввода времени дорожки.

Параметры видео

- 1 Нажмите **INFO**.
↳ Отобразится меню параметров видео. В зависимости от видеисточника некоторые настройки могут быть недоступны.
- 2 Используйте кнопки **Кнопки перемещения** и **ОК** для выбора и изменения:
 - **[Заголовок]**: Выбор определенного заголовка.
 - **[Раздел]**: Выбор определенного раздела.
 - **[Дорож]**: Выбор дорожки (только для дисков VCD/SVCD).
 - **[Аудио]**: Выбор языка аудио для видео.
 - **[Субтитры]**: Выбор языка субтитров для видео.
 - **[Угол]**: Выбор видеопизодов, записанных с разных ракурсов.
 - **[Вр. Заг.]**: Переход к определенному разделу видео путем указания времени воспроизведения записи.
 - **[Врем Кн]**: Переход к определенному разделу видео путем указания времени воспроизведения раздела.
 - **[Вр Диска]**: Переход к определенному разделу видео путем ввода времени воспроизведения диска (только для дисков VCD/SVCD).
 - **[Вр Записи]**: Переход к определенному разделу видео путем ввода времени воспроизведения дорожки (только для дисков VCD/SVCD).
 - **[Пр Прос]**: Просмотр содержимого диска.
 - **[Повтор]**: Выбор режима повторного воспроизведения.
 - **[Вр Диспл]**: Выбор параметров отображения времени.

Параметры изображений

- 1 Нажмите **INFO** для доступа к меню предпросмотра изображений.
↳ Будет отображено 12 миниатюр.
- 2 Нажмите **◀ / ▶** для перехода к предыдущей или следующей странице в режиме предпросмотра.
- 3 Нажмите **Кнопки перемещения** и **ОК** для выбора изображения.

Музыкальный слайд-шоу

Если изображение и аудиофайлы содержатся на одном диске или запоминающем устройстве USB, вы можете создать музыкальный слайд-шоу.

- 1 Выберите аудиодорожку и нажмите **ОК**.
- 2 Нажмите **↶ BACK** и перейдите в папку с изображениями.
- 3 Выберите изображение и нажмите **ОК**, чтобы запустить слайд-шоу.
- 4 Нажмите **■**, чтобы остановить слайд-шоу.
- 5 Нажмите **■**, чтобы остановить воспроизведение музыки.

Радио

Слушайте радио в своем домашнем кинотеатре, который позволяет сохранить до 40 радиостанций.

Примечание

- AM-диапазон и цифровое радио не поддерживаются.
- Если стереосигнал не обнаружен или найдено менее пяти станций, появится запрос на повторную установку радиостанций.

- 1 Подключите антенну FM к разъему **ANTENNA FM** на домашнем кинотеатре.
 - Для улучшения качества приема расположите антенну на расстоянии от телевизора или других источников излучения.
- 2 Нажмите **RADIO**.
↳ Если радиостанции уже настроены, воспроизводится тот канал, который прослушивали последним.
↳ Если радиостанции не настроены, на индикаторной панели появится сообщение **AUTO INSTALL...PRESS PLAY**, нажмите **▶▶**.
- 3 Используйте пульт ДУ во время прослушивания и для смены радиостанции.

Кнопка	Действие
Кнопки с цифрами, ◀ / ▶	Выбор сохраненной радиостанции.
Кнопки перемещения	Влево/вправо: Поиск радиостанции. Вверх/вниз: Настройка радиочастоты.
■	Нажмите для остановки поиска радиостанций. Нажмите и удерживайте эту кнопку, чтобы удалить предустановленную радиостанцию.
PROGRAM	Вручную: нажмите один раз для входа в режим программирования, затем нажмите еще раз для сохранения радиостанции. Автоматически: нажмите и удерживайте в течение трех секунд для повторной настройки радиостанций.

MP3-плеер

Подключение MP3-плеера для воспроизведения аудиофайлов.

Что вам потребуется

- MP3-плеер.
- Аудиокабель стерео 3,5 мм.

- 1 Подключите MP3-плеер к разьему **MUSIC iLINK** домашнего кинотеатра.
- 2 Нажимайте **SOURCE**, пока на индикаторной панели не отобразится **MUSIC I-LINK**.
- 3 С помощью кнопок MP3-плеера выберите аудиофайлы и запустите воспроизведение.

Создание файлов MP3

С помощью домашнего кинотеатра можно конвертировать аудиофайлы с компакт-дисков в файлы формата MP3.

Что вам потребуется

- Аудиодиск.
- Запоминающее устройство USB.

- 1 Подключите запоминающее устройство USB к домашнему кинотеатру.
- 2 Включите воспроизведение аудиодиска (CDDA).
- 3 Нажмите **CREATE MP3**.
↳ Отобразится сообщение о подтверждении действия.
- 4 Выберите **[Да]**, а затем нажмите **OK**.
↳ Появится экран создания MP3. На правой панели отображаются настройки MP3, на левой — аудиодорожки.

CREATE MP3			
OPTIONS		TRACK	
Speed	Normal	<input type="radio"/> Track01	04:14
Bitrate	128kbps	<input type="radio"/> Track02	04:17
CRT ID3	Yes	<input type="radio"/> Track03	03:58
Device	USB1	<input type="radio"/> Track04	04:51
SUMMARY		<input type="radio"/> Track05	03:53
		<input type="radio"/> Track06	04:09
Select Track	0	<input type="radio"/> Track07	04:38
Time	00:00	▼	
Start	Exit	Select All	Deselect All

- 5 Используйте кнопки **Кнопки перемещения** и **OK** для выбора и изменения:
 - **[Скорость]**: выбор скорости записи.
 - **[Ск в битах]**: выбор качества конвертации.
 - **[Текст на ID3]**: копирование информации о дорожке при конвертации в формат MP3.
 - **[Устройство]**: выбор USB-устройства, используемого для сохранения файлов MP3.
- 6 Перейдите к правой панели, выберите аудиодорожки и нажмите **OK**.
 - Чтобы выбрать все дорожки, перейдите к пункту **[Выбрать все]**, нажмите **OK**.

7 Выберите [**Старт**], нажмите **OK** для начала конвертации в формат MP3.

↳ На запоминающем устройстве USB будет создана новая папка с файлами MP3.

- Для выхода из меню выберите [**Выход**], затем нажмите **OK**.

Примечание

- Во время конвертации не отключайте запоминающее устройство USB и не нажимайте какие-либо кнопки.
- Конвертация компакт-дисков DTS и компакт-дисков, защищенных от записи, не поддерживается.
- Запоминающее USB-устройство, защищенное от записи или защищенное паролем, не может использоваться для хранения файлов MP3.

Выбор режима звука

Данный раздел поможет идеально настроить звук для воспроизведения видео или прослушивания музыки.

Режим звука

Выберите предустановленные режимы звука в соответствии с типом видео или музыки.

- 1** Нажимайте кнопку **SOUND** для выбора одного из следующих аудиорежимов.
 - **MOVIE**: кинематографическое качество звука, оптимизированное для просмотра фильмов.
 - **MUSIC**: воссоздание исходных акустических параметров помещения, будь то студия или концертный зал.
 - **ORIGINAL**: оригинальное звучание музыки и фильмов без дополнительных звуковых эффектов.
 - **NEWS**: улучшенное звучание речи и вокала с четким воспроизведением каждого слова.
 - **GAMING**: превосходный звук для динамичных видеоигр и шумных вечеринок.

Режим объемного звука

Различные режимы объемного звука обеспечивают ощущение полного погружения.

- 1** Нажимайте кнопку **SURR** для выбора одного из следующих режимов объемного звука.
 - **5CH STEREO**: улучшенный стереофонический звук. Идеальное звучание для вечеринки.
 - **MULTI-CH/DOLBY PLII**: Стандартное 5.1-канальное звучание для более комфортного просмотра и создания эффекта кинотеатра.
 - **STEREO**: Двухканальный стереофонический звук. Идеально подходит для прослушивания музыки.

Примечание

- При использовании 2.1-канального источника аудио в многоканальном режиме будет воспроизводиться 5-канальный стереозвук.

5 Изменение настроек

Заводские настройки домашнего кинотеатра являются оптимальными для работы устройства. Не рекомендуется изменять заводские настройки без необходимости.

Примечание

- Изменение настроек, отображаемых в сером цвете, недоступно.
- Для возврата к предыдущему меню нажмите **↶** **BACK**. Для выхода из меню нажмите **⏏** **SETUP**.

Языковые параметры

Язык экранного меню

- 1 Нажмите **⏏** **SETUP**.
- 2 Выберите **[Общая Установка]**, затем нажмите **OK**.
 - **[Язык Дисплея]**: выбор языка экранного меню.

Язык диска

- 1 Нажмите **⏏** **SETUP**.
- 2 Выберите **[Предпочит. Уст]**, затем нажмите **OK**.
 - **[Аудио]**: выбор языка аудио для дисков.
 - **[Субтитры]**: выбор языка субтитров для дисков.
 - **[Меню Диска]**: выбор языка меню для дисков.

Примечание

- Если предпочитаемый язык диска недоступен, можно выбрать **[Другие]** из списка и ввести 4-значный цифровой код языка, указанный в конце этого руководства пользователя.
- При выборе недоступного языка домашний кинотеатр использует язык, установленный по умолчанию.

Настройки изображения и видео

- 1 Нажмите **⏏** **SETUP**.
- 2 Выберите **[Уст Видео]**, затем нажмите **OK**.
 - **[ТВ система]**: выбор формата видео, поддерживаемого телевизором.
 - **[ТВ Дисплей]**: выбор формата изображения в соответствии с экраном телевизора.
 - **[Установка HDMI]: [Широкоэкр. формат]**: для настройки широкоэкранный формата ТВ 16:9.
 - **[Видео HDMI]**: выбор разрешения выходного видеосигнала HDMI OUT.
 - **[Уст Изобр]**: выбор настроек цвета для отображения видео на экране телевизора.
 - **[HD JPEG]**: включение или отключение функции отображения в высоком разрешении.

Примечание

- При смене параметра убедитесь, что новый параметр поддерживается телевизором.

Параметры звука

- 1 Нажмите **⏏** **SETUP**.
- 2 Выберите **[Установка Аудио]**, затем нажмите **OK**.
 - **[Аудио HDMI]**: для воспроизведения через акустические системы телевизора сигнал HDMI будет автоматически преобразован в двухканальный аудиопоток. Чтобы отключить передачу аудиосигнала через АС телевизора, отключите аудио HDMI.
 - **[Ночн Режим]**: выбор звучания с тихим или полным динамическим диапазоном. При включении ночного режима уменьшается уровень громких звуков и увеличивается уровень тихих звуков, таких как речь. Применимо только для дисков DVD, закодированных в формате Dolby Digital.

Настройки родительского контроля

Пароль и ограничения на просмотр

- 1 Нажмите **⏏** **SETUP**.
- 2 Выберите **[Предпочит. Уст]**, затем нажмите **OK**.
 - **[Пароль]**: установка или изменение пароля для родительского контроля. Если пароль неизвестен или утерян, введите код "0000".
 - **[Род. Контроль]**: включение функции возрастных ограничений на просмотр видео на DVD-диске (при наличии на диске функции возрастных ограничений на просмотр). Для воспроизведения любых дисков независимо от возрастных ограничений, выберите **[8 Adult]**.

Блокировка диска

- 1 Нажмите **⏏** **SETUP**.
- 2 Выберите **[Общая Установка]**, затем нажмите **OK**.
 - **[Бл Диска]**: блокировка диска для ограничения просмотра. На домашнем кинотеатре можно заблокировать до 20 дисков.



Примечание

- Для воспроизведения диска с блокировкой следуйте экранным инструкциям и введите пароль, а затем нажмите **OK**.

Настройки дисплея

- 1 Нажмите **⏏** **SETUP**.
- 2 Выберите **[Предпочит. Уст]**, затем нажмите **OK**.
 - **[Пбс]**: включение или отключение навигации по меню контента дисков VCD и SVCD с функцией управления воспроизведением (Play Back Control).
 - **[Отображ. МР3/JPEG]**: выбор отображения контента для файлов МР3/JPEG.

Энергосберегающие настройки

- 1 Нажмите **⏏** **SETUP**.
- 2 Выберите **[Общая Установка]**, затем нажмите **OK**.
 - **[Сохранение Экрана]**: переключение домашнего кинотеатра в режим заставки после 10 минут бездействия.
 - **[Автомат. откл.]**: переключение домашнего кинотеатра в режим ожидания после 30 минут бездействия из режима воспроизведения с диска или накопителя USB.
 - **[Таймер отключения]**: Переключение домашнего кинотеатра в режим ожидания по прошествии определенного времени.
 - **[Затемн Дисплея]**: установка яркости дисплея передней панели домашнего кинотеатра.

Восстановление настроек по умолчанию

- 1 Нажмите **⏏** **SETUP**.
- 2 Выберите **[Предпочит. Уст]** > **[Станд.]**, а затем нажмите **OK**.
- 3 Выберите пункт **[Reset]**, затем нажмите кнопку **OK** для подтверждения.
 - ↳ Восстановятся параметры домашнего кинотеатра по умолчанию, кроме настроек родительского контроля.

6 Обновление программного обеспечения

Компания Philips постоянно работает над улучшением своих изделий. Обновление программного обеспечения позволяет максимально использовать возможности домашнего кинотеатра и получать техническую поддержку.

Сравните текущую версию программного обеспечения с новейшей версией на веб-сайте www.philips.com/support. Если текущая версия ПО на домашнем кинотеатре ниже версии, доступной на веб-сайте поддержки Philips, установите на домашний кинотеатр последнюю версию ПО.



Внимание

- Не устанавливайте версию ПО, более раннюю по сравнению с версией, установленной на устройство. Компания Philips не несет ответственности за неполадки, вызванные установкой более ранней версии ПО.

Проверка версии ПО

Проверьте текущую версию программного обеспечения, установленного на домашнем кинотеатре.

- 1 Нажмите **⏏** **SETUP**.
- 2 Выберите **[Предпочит. Уст]**, затем нажмите **OK**.
- 3 Выберите **[Информ. о версии]**, затем нажмите **OK**.
 - ↳ Отобразится версия программного обеспечения.

Обновление ПО с помощью устройства USB

Что вам потребуется

- Флэш-накопитель USB, отформатированный в файловой системе FAT, с минимальным объемом памяти 75 МБ. Не используйте жесткий диск USB.
- Компьютер с доступом к Интернету.
- Программа-архиватор с поддержкой формата файла ZIP.

Шаг 1. Загрузка последней версии ПО.

- 1 Подключите устройство USB к компьютеру.
- 2 В браузере перейдите на веб-сайт www.philips.com/support.
- 3 Найдите вашу модель устройства и на веб-сайте поддержки Philips и перейдите в раздел **ПО и драйверы**.
 - ↳ Файл обновления ПО имеет формат ZIP-архива.
- 4 Сохраните zip-файл в корневой каталог флэш-накопителя USB.
- 5 С помощью программы-архиватора извлеките файл обновления ПО в корневой каталог.
- 6 Отсоедините устройство USB от компьютера.

Шаг 2. Обновление программного обеспечения.



Внимание

- Не выключайте домашний кинотеатр и не отсоединяйте флэш-диск USB во время обновления.

- 1 Подключите флэш-накопитель USB с загруженным файлом к домашнему кинотеатру.
 - Убедитесь, что отделение для диска закрыто и внутри нет диска.
- 2 Настройте телевизор на соответствующий источник для домашнего кинотеатра.
- 3 Следуйте инструкциям на экране для подтверждения обновления.
 - ↳ По завершении обновления домашний кинотеатр автоматически выключится и перезапустится. Если этого не произошло, отсоедините шнур питания на несколько секунд, затем снова подсоедините его.

7 Характеристики изделия



Примечание

- Характеристики и дизайн могут быть изменены без предварительного уведомления.

Коды регионов

Поддерживаемые регионы указаны на табличке, расположенной на нижней или задней панели домашнего кинотеатра

Country	DVD
Europe, United Kingdom	 
Asia Pacific, Taiwan, Korea	 
Latin America	 
Australia, New Zealand	 
Russia, India	 
China	 

Медиаформаты

- DVD (видео), DVD+R/+RW, DVD-R/-RW, DVD+R/-R DL, CD-R/CD-RW, CD (аудио), CD (видео)/SVCD, файлы изображений, носители MP3, носители WMA, носители DivX, запоминающие устройства USB

Форматы файлов

- Аудио: .mp3, .wma
- Видео: .avi, .divx, .mpg, .mpeg
- Изображения: .jpg, .jpeg

Усилитель

- Общая выходная мощность: 1000 Вт (среднеквадр.) (+/- 0,5 дБ, КНИ 30 %)
- Частотный отклик: 20 Гц — 20 кГц/±3 дБ
- Отношение сигнал/шум: > 65 дБ (CCIR)/ (средневзвешенное)
- Входная чувствительность:
 - AUX1/AUX2: 1 В
 - Music iLink: 350 мВ

Видео

- Система сигнала: PAL/NTSC
- Выход HDMI: 480i/576i, 480p/576p, 720p, 1080i, 1080p

Аудио

- Цифровой аудиовход S/PDIF:
 - Коаксиальный: IEC 60958-3
 - Оптический: TOSLINK
- Частота дискретизации:
 - MP3: 32 кГц; 44,1 кГц; 48 кГц
 - WMA: 44,1 кГц, 48 кГц
- Постоянный битрейт:
 - MP3: 32 кбит/с – 320 кбит/с
 - WMA: 48 кбит/с – 192 кбит/с

Радио

- Частотный диапазон:
 - Европа/Россия/Китай: FM 87,5 — 108 МГц (50 кГц)
 - Азиатско-Тихоокеанский регион/ Латинская Америка: FM 87,5—108 МГц (50/100 кГц)
- Отношение сигнал/шум: FM 50 дБ
- Частотный отклик: FM 180 Гц – 12,5 кГц/±3 дБ

USB

- Совместимость: высокоскоростной интерфейс USB (2.0)
- Поддержка класса: класс запоминающих устройств USB Mass Storage Class (MSC)
- Файловая система: FAT16, FAT32

Основное устройство

- Источник питания
 - Европа/Китай/Россия/Индия: 220—240 В~, 50 Гц
 - Латинская Америка/Азиатско-Тихоокеанский регион: 110—127 В/220—240 В~; 50—60 Гц
- Потребляемая мощность: 105 Вт
- Энергопотребление в режиме ожидания: ≤ 0,5 Вт
- Размеры (ШхВхГ): 435 x 56 x 344 мм
- Вес: 3,0 кг

Сабвуфер

- Сопротивление: 4 Ом
- Излучатели: НЧ-динамик 165 мм (6,5")
- Размеры (ШхВхГ): 178 x 303 x 343 мм
- Вес: 3,9 кг

Динамики

АС центрального канала:

- Общая выходная мощность: 166 Вт (среднеквадр.) (+/- 0,5 дБ, КНИ 30 %)
- Сопротивление АС: 4 Ом
- Излучатели: НЧ-динамик 76,2 мм (3")
- Размеры (ШхВхГ): 223 x 101,5 x 93,5 мм
- Вес: 0,6 кг

Фронтальная/тыловая АС:

- Общая выходная мощность: 4 x 166 Вт (среднеквадр.) (+/- 0,5 дБ, КНИ 30 %)
- Сопротивление АС: 4 Ом
- Излучатели: НЧ-динамик 76,2 мм (3")
- Размеры (ШхВхГ):
 - Акустические системы: 90 x 185 x 105,5 мм
 - Напольные акустические системы: 247 x 1091 x 242 мм
- Вес:
 - Акустические системы: 0,6 кг (каждая)
 - Напольные акустические системы: 0,8 кг (каждая)

Элементы питания для пультa ДУ

- 2 x AAA-R03-1,5 В

Лазер

- Тип: полупроводниковый лазер GaAlAs (CD)
- Длина волны: 645—665 нм (DVD), 770—800 нм (CD)
- Выходная мощность: 6 мВт (DVD), 7 мВт (VCD/CD)
- Рассеивание луча: 60 градусов

8 Устранение неисправностей



Предупреждение

- Риск поражения электрическим током. Запрещается снимать корпус устройства.

Для сохранения действия условий гарантии запрещается самостоятельно ремонтировать устройство.

При возникновении неполадок во время эксплуатации устройства проверьте следующие пункты, прежде чем обращаться в сервисную службу. Если проблему устранить не удалось, обратитесь в службу поддержки на веб-сайте www.philips.com/support.

Основное устройство

Не работают кнопки домашнего кинотеатра.

- Отключите домашний кинотеатр от электросети на несколько минут и снова подключите.

Изображение

Нет изображения.

- Убедитесь, что телевизор настроен на соответствующий источник для домашнего кинотеатра.
- Если проблема возникает при изменении телесистемы, нажмите **▲**, чтобы открыть отделение для диска, затем нажмите **439** на пульте ДУ, чтобы восстановить параметры телесистемы по умолчанию.

Отсутствует изображение на экране телевизора, подключенного через разъем HDMI.

- Проверьте исправность кабеля HDMI. Если он неисправен, замените его на новый.
- Если проблема возникает при изменении разрешения видео HDMI, нажмите **▲**, чтобы открыть отделение для диска, затем нажмите **304** на пульте ДУ, чтобы восстановить параметры по умолчанию.
- Подождите 10 секунд до автоматического восстановления или измените параметры видео HDMI.

Диск не воспроизводит видео высокой четкости.

- Убедитесь, что на диске содержится видео высокого разрешения.
- Убедитесь, что телевизор поддерживает видео высокого разрешения.
- Для подключения к ТВ используйте кабель HDMI.

Звук

Отсутствует звук из АС домашнего кинотеатра.

- Подключите аудиокабель к разъемам домашнего кинотеатра и телевизора или других устройств (см. 'Подключение звука с телевизора или других устройств' на стр. 9).
- Настройка звука подключенного устройства (только для HDMI-подключения) (см. 'Настройка звука' на стр. 11).
- Восстановите заводские параметры домашнего кинотеатра (см. 'Восстановление настроек по умолчанию' на стр. 18), выключите его, а затем снова включите.
- Последовательно нажимайте кнопку **SOURCE** домашнего кинотеатра для выбора соответствующего видеовхода.

Звук искажен или присутствует эхо.

- При воспроизведении аудио с телевизора через домашний кинотеатр убедитесь, что звук на телевизоре выключен.

Аудиопоток не синхронизован с видеорядом.

- 1) Нажмите и удерживайте кнопку **AUDIO SYNC**. 2) Нажмите и удерживайте кнопку **+/-** или **Кнопки перемещения** в течение 5 секунд, чтобы синхронизировать аудио- и видеопоток.

Воспроизведение

Не удается воспроизвести диск.

- Очистите диск.
- Убедитесь, что домашний кинотеатр поддерживает тип диска (см. 'Медиаформаты' на стр. 20).
- Убедитесь, что домашний кинотеатр поддерживает код региона диска.
- Если используется диск DVD±RW или DVD±R, убедитесь, что диск финализирован.

Не удается воспроизвести файл DivX.

- Убедитесь, что при кодировании файла DivX был выбран профиль "Домашний кинотеатр".
- Убедитесь, что файл DivX не поврежден.

Субтитры DivX не воспроизводятся должным образом.

- Убедитесь, что названия файла субтитров и файла фильма совпадают (см. 'Субтитры' на стр. 12).
- Выберите правильный набор символов. (см. 'Субтитры' на стр. 12)

Не удается прочитать содержимое запоминающего устройства USB.

- Убедитесь, что запоминающее устройство USB совместимо с домашним кинотеатром.
- Убедитесь, что файловая система на устройстве хранения USB поддерживается домашним кинотеатром.

На экране телевизора отображается значок "Недоступно" или "x".

- Действие не может быть выполнено.

Функция EasyLink не работает.

- Убедитесь, что домашний кинотеатр подключен к телевизору Philips с функцией EasyLink и функция EasyLink включена (см. 'Настройка EasyLink (управление HDMI-CEC)' на стр. 10).

При включении телевизора автоматически включается домашний кинотеатр.

- Это правильная работа устройства Philips EasyLink (HDMI-CEC). Чтобы домашний кинотеатр работал независимо, отключите функцию EasyLink.

9 Предупреждение

В данном разделе содержится юридическая информация и сведения о товарных знаках.

Авторские права



В данном изделии используется технология защиты авторских прав, защищенная некоторыми патентами США и другими правами на интеллектуальную собственность Rovi Corporation. Разборка или реконструирование запрещены.

Защита авторских прав в Великобритании

Для записи и воспроизведения материалов может потребоваться разрешение владельца авторских прав. См. закон об авторском праве 1956 г. и законы об охране прав исполнителей 1958–1972 гг.

Сетевой предохранитель (только для Великобритании)

Эта информация применима только к изделиям с сетевой вилкой английского стандарта. Данное устройство оснащено одобренной к применению литой сетевой вилкой. Для замены используйте предохранитель со следующими характеристиками:

- соответствие параметрам, указанным на вилке;
- соответствие стандарту BS 1362;
- наличие маркировки ASTA.

В случае возникновения сомнений при выборе типа предохранителя обратитесь в торговую организацию по месту приобретения. Предупреждение. В соответствии с директивой EMC (2004/108/EC) запрещается отсоединять вилку от шнура питания.

Соответствие нормативам



Данное изделие соответствует основным требованиям и другим соответствующим положениям директив 2006/95/EC (Директива по низковольтным устройствам) и 2004/108/EC (Директивы по EMC).

Товарные знаки



Изготовлено по лицензии Dolby Laboratories. Dolby, Pro Logic и символ двойного D являются товарными знаками компании Dolby Laboratories.



Изготовлено по лицензии согласно патентам №№ 5 956 674; 5 974 380; 6 487 535 и другим патентам, зарегистрированным или оформляемым в настоящий момент в США и других странах. DTS, Symbol, DTS и Symbol являются зарегистрированными товарными знаками, логотипы DTS Digital Surround и DTS являются товарными знаками компании DTS, Inc. Продукт поставляется вместе с программным обеспечением. © DTS, Inc. Все права сохранены.



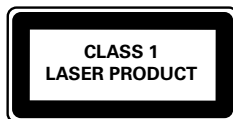
DivX®, DivX Ultra®, DivX Certified® и соответствующие логотипы являются торговыми марками компании Rovi Corporation или ее дочерних компаний и используются по лицензии. Имеется сертификация DivX Ultra® для поддержки® дополнительных функций и изображения превосходного качества при воспроизведении видео DivX.

О ФОРМАТЕ ВИДЕО DIVX: DivX® — это формат цифрового видео, созданный компанией DivX, LLC, подразделением Rovi Corporation. Это устройство с официальной сертификацией DivX Certified® позволяет воспроизводить видео DivX. Для получения более подробных сведений и программных средств для преобразования видеофайлов в формат DivX посетите веб-сайт divx.com.

ОБ УСЛУГЕ DIVX VIDEO-ON-DEMAND. Это устройство, сертифицированное по стандарту DivX®, должно быть зарегистрировано для воспроизведения приобретенных фильмов DivX Video-on-Demand (VOD). Для получения кода регистрации найдите раздел DivX VOD в меню настройки устройства. Для получения дополнительной информации о процессе регистрации перейдите на веб-сайт vod.divx.com.



HDMI и логотип HDMI, а также High-Definition Multimedia Interface (HDMI) являются товарными знаками или зарегистрированными товарными знаками HDMI licensing LLC в США и других странах.



10 Указатель

D

DivX 13, 20

E

EasyLink (HDMI-CEC) 10

H

HDMI ARC 8

HDMI видео 17

HDMI-CEC 10

M

MP3-плеер 15

P

PBC (управление воспроизведением) 18

Э

элементы питания 21

элементы управления EasyLink 10

З

заголовки 14

Запоминающее устройство USB 13

запуск воспроизведения одним нажатием 10

заставка 18

звук Surround 16

звуковой режим 16

P

радио 14

разъемы 4

расположение акустических систем 6

режим повтора 11

Б

беспроводное подключение тыловых AC 7

блокировка диска 18

B

видеоразрешение 17

включение режима ожидания одним касанием 10

восстановление настроек по умолчанию 18

время поиска 14

Д

диски 11

И

изменить пароль 18

X

характеристики 20

A

автоматический переход в режим ожидания 18

аудио с телевизора или других устройств 9

Я

язык аудио для дисков 17

язык меню для дисков 17

язык субтитров для дисков 17

язык экранного меню 17

яркость дисплея 18

У

управление аудиосистемой 10

уровни возрастного ограничения 18

устранение неисправностей 22

утилизация 3

Н

набор символов	12
настройка акустических систем	10
настройка звука Easylink	11
настройки языка	17
ночной режим	17

К

кнопки управления воспроизведением	11
код VOD для DivX	13

М

меню диска	17
меню настроек	17
музыкальное слайд-шоу	14

О

обзор основного устройства	4
обзор пульта ДУ	5
обновление программного обеспечения	19
ограничение на просмотр	18
отображение меню MP3/JPEG	18
отображение меню для VCD и SVCD	18

Т

таймер отключения	18
товарные знаки	24

С

серийный номер продукта	3
синхронизация изображения и звука	12
слайд-шоу	14
создание MP3	15
сопоставление аудиовходов	10
субтитры DivX	12

П

параметры аудио	13
параметры видео	14
параметры изображений	14
параметры изображения	17
пароль	18
переработка	3
поворот изображений	11
поддерживаемые форматы мультимедиа	20
поддерживаемый формат файла	20
поддержка потребителей	3
подключение FM-антенны	4, 14
подключение акустических систем	6
подключение аналогового аудиокабеля	9
подключение домашнего кинотеатра	6
подключение к телевизору	7
подключение кабеля HDMI	8
подключение коаксиального аудиокабеля	9
подключение коаксиального аудиокабеля	9
подключение композитного видеокабеля	8
подключение оптического аудиокабеля	9
проверка текущей версии	19
программирование радиостанций	14

ГАРАНТИЙНЫЙ ТАЛОН

Россия, Белоруссия

PHILIPS

Место для приклепления
кассового и товарного чеков

Модель:

Заполнение обязательно

Серийный номер:

Заполнение обязательно

Дата продажи:

Заполнение обязательно

ПРОДАВЕЦ:

Название торговой организации:

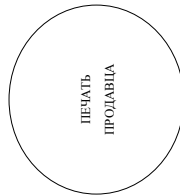
Заполнение обязательно

Телефон торговой организации:

Заполнение обязательно

Адрес и E-mail:

Заполнение желательно



Изделие получил в исправном состоянии.

С условиями гарантии ознакомлен и согласен.
Всё изложенное в инструкции по эксплуатации и гарантийном талоне
обязуюсь выполнять и гарантирую выполнение всеми пользователями изделия.

(подпись покупателя)

(ФИО покупателя)

Внимание! Требуется полное заполнения гарантийного талона продавцом!

Гарантийный талон недействителен при его некорректном или неполном заполнении, без печати продавца и подписи покупателя. Кассовый и товарный чеки о покупке должны быть приклеены к настоящему гарантийному талону.

Дополнение к инструкции пользователя

Уважаемый Потребитель! Благодарим Вас за покупку изделия Филлис

При покупке изделия убедительно просим проверить правильность заполнения гарантийного талона. Серийный номер и наименование модели приобретенного Вами изделия должны быть идентичны записи в гарантийном талоне. Не допускается внесения в талон каких-либо изменений, исправлений. В случае неправильного или неполного заполнения гарантийного талона, а если чек не был прикреплен к гарантийному талону при покупке Вами изделия – немедленно обратитесь к продавцу.

Изделие представляет собой технически сложный товар. При бережном и внимательном отношении и использовании его в соответствии с правилами эксплуатации оно будет надежно служить Вам долгие годы. В ходе эксплуатации изделия не допускайте механических повреждений изделия, попадания внутрь посторонних предметов, жидкостей, насекомых и пр., в течение всего срока службы следите за сохранностью полной идентификационной информации с наименованием модели и серийного номера на изделии. Во избежание возможных недоразумений сохраняйте в течение всего срока службы документы, прилагаемые к изделию при его продаже (данный гарантийный талон, товарный и кассовый чеки, накладные, инструкцию пользователя и иные документы). Если в процессе эксплуатации Вы обнаружите, что параметры работы изделия отклоняются от изложенных в инструкции пользователя, обратитесь, пожалуйста, за консультацией в Информационный Центр.

Изготовлено под контролем "Philips Consumer Lifestyle B.V."; Туссендизен 4, 9206 AD Дранхт, Нидерланды. Импортёр: ООО "Филлис", РФ, 123022 г. Москва, ул. Сергея Макееева, д.13 (в случае импортируемой продукции). Если купленное Вами изделие требует специальной установки и подключения, рекомендуем обратиться в организацию, специализирующуюся на оказании такого рода услуг. Лицо (компания), осуществляющее Вам установку, несет ответственность за правильность проведенной работы. Помните, квалифицированная установка и подключение изделия существенны для его дальнейшего правильного функционирования и гарантийного обслуживания.

Сроки и условия гарантии:

Наименование Изделия	Срок гарантии	Срок службы
Телевизоры, домашние медиацентры	1 год	5 лет
Стационарные аудио и видеосистемы, переносные и автомагнитолы, автомобильные медиацентры и усилители	1 год	3 года
Портативные устройства, носимые проигрыватели, диктофоны, фоторамки, компьютерная периферия, автомобильная акустика, индивидуальные приемопередаточные устройства, обучаемые пульты ДУ	1 год	1 год
Товары по уходу за детьми	2 года	2 года

Настоящие условия гарантии распространяются только на изделия, имеющие полную идентификационную информацию, приобретенные и используемые исключительно для личных, семейных, домашних и иных нужд, не связанных с осуществлением предпринимательской деятельности

Гарантийное обслуживание не распространяется на изделия, недостатки которых возникли вследствие:

1. Нарушения Потребителем правил эксплуатации, хранения или транспортировки товара;
2. Действий третьих лиц:
 - ремонта неуполномоченными лицами;
 - внесения не санкционированных изготовителем конструктивных или схемотехнических изменений и изменений программного обеспечения
 - отключения от Государственных Технических Стандартов (ГОСТов) и норм питающих, телекоммуникационных и кабельных сетей;
 - неправильной установки и подключения изделия;
 - подключения изделия к другому изделию/товару в несобственноем состоянии (любые соединения должны осуществляться только после отключения всех соединяемых изделий/товаров от питающей сети).
3. Действия непреодолимой силы (стихия, пожар, молния и т.п.).

Гарантия не распространяется также на расходные материалы и аксессуары, включая, но не ограничиваясь: элементы питания (батарейки), наушники, чехлы, соединительные кабели и пр. Дату изготовления изделия Вы можете определить по серийному номеру (xxxxГГННххххх), где ГГ – год, НН неделя, а х – любой символ. Пример расшифровки серийного номера: A1021025123456 – дата изготовления 25 неделя 2010 года. В случае затруднений при определении даты изготовления обратитесь пожалуйста в Информационный Центр.

Любую информацию об изделии, расположении сервисных центров и о сервисном обслуживании

Вы можете получить в Информационном Центре:

Телефон: (495) 961-1111 или 8 800 200-0880 (бесплатный звонок по России)

Время работы: с 9-00 до 21-00 (ежедневно, время московское)

Интернет: www.philips.ru

Language Code

Abkhazian	6566	Inupiaq	7375	Pushto	8083
Afar	6565	Irish	7165	Russian	8285
Afrikaans	6570	Íslenska	7383	Quechua	8185
Amharic	6577	Italiano	7384	Raeto-Romance	8277
Arabic	6582	Ivrit	7269	Romanian	8279
Armenian	7289	Japanese	7465	Rundi	8278
Assamese	6583	Javanese	7486	Samoan	8377
Avestan	6569	Kalaallisut	7576	Sango	8371
Aymara	6589	Kannada	7578	Sanskrit	8365
Azerhijani	6590	Kashmiri	7583	Sardinian	8367
Bahasa Melayu	7783	Kazakh	7575	Serbian	8382
Bashkir	6665	Kernewek	7587	Shona	8378
Belarusian	6669	Khmer	7577	Shqip	8381
Bengali	6678	Kinyarwanda	8287	Sindhi	8368
Bihari	6672	Kirghiz	7589	Sinhalese	8373
Bislama	6673	Komi	7586	Slovensky	8373
Bokmål, Norwegian	7866	Korean	7579	Slovenian	8376
Bosanski	6683	Kuanyama; Kwanyama	7574	Somali	8379
Brezhoneg	6682	Kurdish	7585	Sotho; Southern	8384
Bulgarian	6671	Lao	7679	South Ndebele	7882
Burmese	7789	Latina	7665	Sundanese	8385
Castellano, Español	6983	Latvian	7686	Suomi	7073
Catalán	6765	Letzburgesch;	7666	Swahili	8387
Chamorro	6772	Limburgan; Limburger	7673	Swati	8383
Chechen	6769	Lingala	7678	Svenska	8386
Chewa; Chichewa; Nyanja	7889	Lithuanian	7684	Tagalog	8476
中文	9072	Luxembourgish;	7666	Tahitian	8489
Chuang; Zhuang	9065	Macedonian	7775	Tajik	8471
Church Slav; Slavonic	6785	Malagasy	7771	Tamil	8465
Chuvash	6786	Magyar	7285	Tatar	8484
Corsican	6779	Malayalam	7776	Telugu	8469
âesky	6783	Maltese	7784	Thai	8472
Dansk	6865	Manx	7186	Tibetan	6679
Deutsch	6869	Maori	7773	Tigrinya	8473
Dzongkha	6890	Marathi	7782	Tonga (Tonga Islands)	8479
English	6978	Marshallese	7772	Tsonga	8483
Esperanto	6979	Moldavian	7779	Tswana	8478
Estonian	6984	Mongolian	7778	Türkçe	8482
Euskara	6985	Nauru	7865	Turkmen	8475
ĀĪĒŌĒĭ	6976	Navaho; Navajo	7886	Twi	8487
Faroese	7079	Ndebele, North	7868	Uighur	8571
Français	7082	Ndebele, South	7882	Ukrainian	8575
Frysk	7089	Ndonga	7871	Urdu	8582
Fijian	7074	Nederlands	7876	Uzbek	8590
Gaelic; Scottish Gaelic	7168	Nepali	7869	Vietnamese	8673
Gallegan	7176	Norsk	7879	Volapuk	8679
Georgian	7565	Northern Sami	8369	Walloon	8765
Gikuyu; Kikuyu	7573	North Ndebele	7868	Welsh	6789
Guarani	7178	Norwegian Nynorsk;	7878	Wolof	8779
Gujarati	7185	Occitan; Provençal	7967	Xhosa	8872
Hausa	7265	Old Bulgarian; Old Slavonic	6785	Yiddish	8973
Herero	7290	Oriya	7982	Yoruba	8979
Hindi	7273	Oromo	7977	Zulu	9085
Hiri Motu	7279	Ossetian; Ossetic	7983		
Hrwatski	6779	Pali	8073		
Ido	7379	Panjabi	8065		
Interlingua (International)	7365	Persian	7065		
Interlingue	7365	Polski	8076		
Inuktitut	7385	Português	8084		

