



XH8 XXX X

UA

Українська

Інструкція з експлуатації ХОЛОДИЛЬНИК/МОРОЗИЛЬНИК

Зміст

- Інструкція з експлуатації, 1
- Допомога, 2
- Опис приладу, 3
- Опис приладу, 4
- Установлення, 5
- Запуск та використання, 5
- Технічне обслуговування і догляд, 6
- Запобіжні заходи і поради, 7
- Усунення несправностей, 7

UA

Допомога

Перш ніж звернутися по допомогу:

- Перевірте, чи не можна усунути несправність самостійно (див. розділ «Усунення несправностей»).
- Якщо після виконання усіх перевірок прилад усе ще не працює або проблема не зникає, зателефонуйте до найближчого сервісного центру

Повідомте таку інформацію:

- тип несправності
- модель приладу («Mod.»);
- серійний номер (S/N)

Цю інформацію вказано на табличці з технічними даними, яка знаходиться знизу на лівому боці холодильного відділення.

Ніколи не звертайтеся до неавторизованих спеціалістів і не використовуйте неоригінальні запасні частини.

UA - модель

Mod. BIAAA 13 RW		TYPE 34874470100	
230 - 240V ~ 50Hz 1 A		S/N 000000000	
Gross 334 l	Gross 218 l	Chiller Vol. Gross 0 l	Freezer Vol. Gross 116 l
Net 303 l	Net 213 l	Net 0 l	Net 90 l
Utilite 303 l	Utilite 213 l	Utilite 0 l	Utilite 90 l
Refr. 62 g			2,0 kg/24h
Freez. g			
Вироблено в Польщі Сделано в Польше MADE IN POLAND 87447		Indesit Company SpA, Viale Aristide Merletti 47 60044 Fabriano (AN) Italy 19512617900	

UA - серійний номер

Опис приладу

Панель керування

1. УВІМКНЕННЯ/ВИМКНЕННЯ

У разі натискання цієї кнопки протягом 2 секунд вмикається весь вибір (як холодильне, так і морозильне відділення).

В інтерфейсі буде відображатися останнє встановлене значення.

Натисніть цю кнопку, щоб вимкнути пристрій. Коли пролунає звуковий сигнал, це свідчить про вимкнення приладу.

2. Індикатор температури ХОЛОДИЛЬНИКА

Відображає температуру у холодильному відділенні.

3. Налаштування температури ХОЛОДИЛЬНИКА

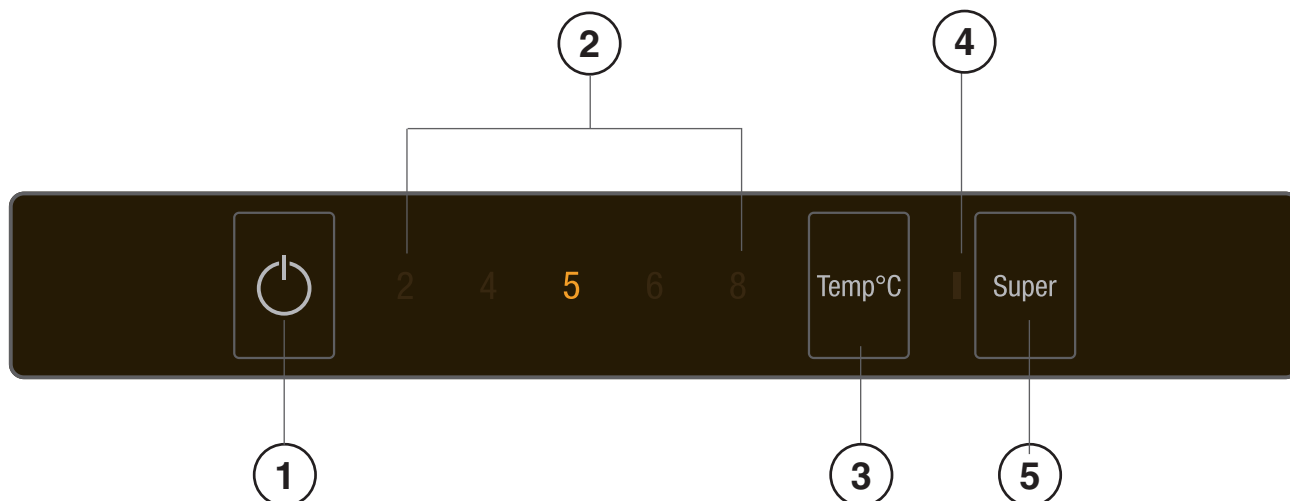
Дозволяє циклічно змінювати значення температури холодильника; а також підтверджує вибір температури за допомогою інтерфейсу.

4. Індикаторна лампа «SUPER» (швидке заморожування)

засвічується при натисненні кнопки «SUPER».

5. Кнопка «SUPER» (швидке заморожування)

Використовується для заморожування свіжих продуктів. При її натисненні засвічується індикаторна лампа «SUPER» (див. розділ «Запуск та використання»).



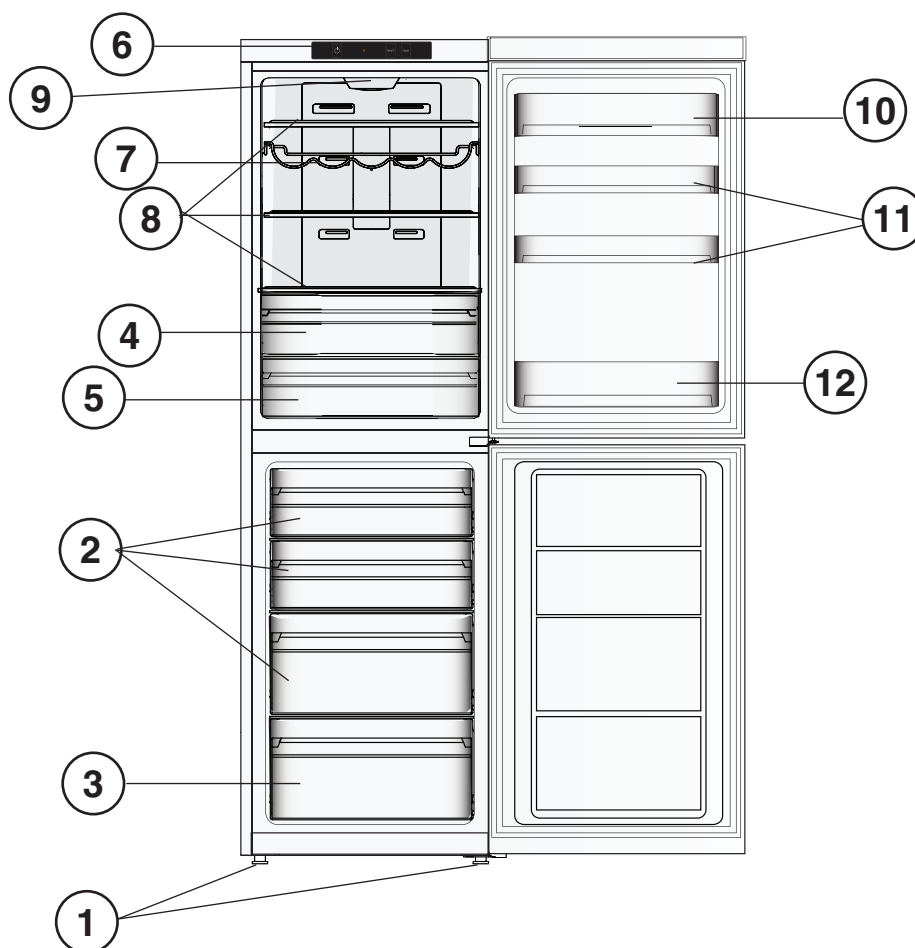
Опис приладу

Загальний вигляд

Інструкції, які містяться у цьому посібнику, можуть бути застосовані до різних моделей холодильників. Наведені схеми можуть неточно представляти конкретний придбаний прилад. Більш детальний опис використання функцій наведено на наступних сторінках.

- 1 Вирівнювання **НІЖОК**
- 2 Відділення для **ЗБЕРІГАННЯ** *
- 3 Відділення для **ЗАМОРОЖУВАННЯ** та **ЗБЕРІГАННЯ**
- 4 Піддон для **ФРУКТІВ** та **ОВОЧІВ** *
- 5 **ВІДДІЛЕННЯ ЗОНИ З В 1** *
- 6 **Панель керування**
- 7 **СТЕЛАЖ ДЛЯ ПЛЯШОК З ВИНОМ** *
- 8 **ПОЛИЦІ** *
- 9 **ЛАМПА** (див. розділ про технічне обслуговування).
- 10 Знімна **поличка для ЗБЕРІГАННЯ З КРИШКОЮ**
- 11 Знімні універсальні **ПОЛИЦІ** *
- 12 Полиця для **ПЛЯШОК**

* Залежно від кількості та/або положення, доступно лише на деяких моделях.



Установлення

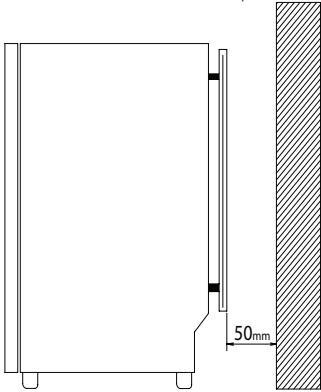
! Перед початком експлуатації нового пристрою уважно прочитайте цю інструкцію з експлуатації. Вона містить важливу інформацію щодо безпечного використання, установлення і догляду за приладом.

! Збережіть цю інструкцію з експлуатації, щоб користуватися нею у майбутньому. Передавайте її разом з приладом можливого новому власнику пристрою.

Розміщення та підключення

Розміщення

1. Встановлюйте прилад у добре вентиляваному сухому приміщенні.
2. Не закривайте задні решітки вентилятора. Компресор і конденсатор виділяють тепло і вимагають належної вентиляції для правильного функціонування та економії енергії.
3. Залиште простір не менш, ніж 10 см, між верхньою частиною приладу і будь-якими меблями над ним і не менш, ніж 5 см, між бічними поверхнями і будь-якими меблями/бічними стінками.
4. Розташуйте пристрій якнайдалі від джерел тепла (пряме сонячне світло, електричне обладнання кухні і т.ін.)



Вирівнювання

1. Встановлюйте прилад на рівній і твердій підлозі.
2. Якщо підлога не є ідеально горизонтальною, вирівняйте холодильник, закручуючи або послаблюючи передні ніжки.

Електричне підключення

Після транспортування приладу обережно встановіть його вертикально і зачекайте щонайменше 3 години перед підключенням до електромережі. Перед підключенням приладу до електричної розетки слід переконатися, що:

- Прилад заземлено і вилка відповідає стандарту.
- Розетка витримає роботу приладу з максимальною потужністю
- Значення напруги електромережі знаходиться в діапазоні між значеннями, зазначеними на таблиці, розташованій знизу на лівому боці пристрою (наприклад, 220-240 В).
- Розетка сумісна зі вилкою приладу. Якщо розетка несумісна з вилкою, зверніться за допомогою до кваліфікованого фахівця для її заміни (див. розділ «Допомога»). Не використовуйте розгалужувачі або подовжувачі.

! Коли прилад встановлено, кабель живлення і електрична розетка мають бути легкодоступними.

! Стежте за тим, щоб кабель не був зігнутий або перетиснутий.

! Кабель слід регулярно перевіряти, його заміну має виконувати лише кваліфікований фахівець (див. розділ «Допомога»).

! Виробник не несе жодної відповідальності у разі недотримання цих заходів безпеки.

* Залежно від кількості та/або положення, доступно лише на деяких моделях.

Запуск та використання

Запуск приладу

! Перед запуском приладу виконайте інструкції з установлення (див. розділ «Установлення»).

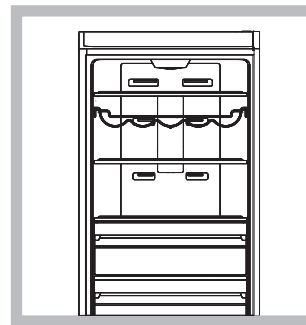
! Перед підключенням приладу слід ретельно очистити відділення та приладдя з використанням теплої води і соди.

! Автоматизовані версії приладу оснащені автоматичною системою захисту двигуна, яка вмикає компресор лише приблизно через 8 хвилин після запуску. Компресор також запускається кожного разу, коли джерело живлення вимикається системою управління або у разі збою в електромережі.

1. Приєднайте вилку і переконайтеся, що вмикнувся індикатор **«ТЕМПЕРАТУРА ХОЛОДИЛЬНИКА»**. Якщо індикатор усе ще вимкнений, натисніть кнопку «УВИМКН./ВИМКН.».
2. Встановіть **ТЕМПЕРАТУРУ ХОЛОДИЛЬНИКА** на середнє значення. Через кілька годин можна буде покласти продукти до холодильника.

Система охолодження

No Frost



Система «No Frost» здійснює безперервну циркуляцію холодного повітря для видалення вологи і запобігає утворенню льоду і інею. Система підтримує оптимальний рівень вологості у відділенні, зберігаючи оригінальну якість продуктів і запобігаючи їх злипання, що робить розморожування неактуальним. Не блокуйте продуктами або контейнерами вентиляційні щілини, розташовані на задній панелі холодильника. Щільно закривайте пляшки і упаковку продуктів.

Використання усіх можливостей холодильника

- Кладіть до холодильника лише холодні або теплуваті продукти. Пам'ятайте, що приготовані продукти зберігаються не довше, ніж сирі продукти.
- Не зберігайте рідини у відкритих контейнерах: вони будуть підвищувати рівень вологості у холодильнику і викликати утворення конденсату.

ВІДДІЛЕННЯ ЗОНИ З В 1 *

Це новий відсік, який забезпечує максимальну гнучкість для того, щоб якнайкраще зберегти продукти.

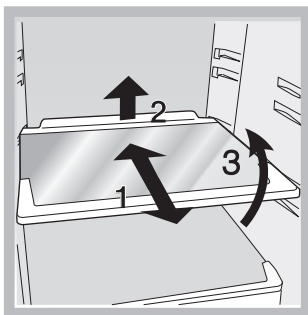
-зберігання м'яса, риби й інших легких продуктів;
-швидке охолодження гарячих продуктів з 70 °С до 3 °С, а також інших свіжих продуктів і залишків їжі
-низька температура розморожування (вона запобігає розмноженню мікроорганізмів).

Ви можете отримати температуру 0 °С у стандартних умовах коли температура холодильної камери становить близько 4 °С.

При зниженні температури холодильника також зменшується температура у ХОЛОДИЛЬНОМУ відділенні.

полиці:

Завдяки застосуванню спеціальних напрямних можна знімати полиці і регулювати висоту, що дозволяє зручно зберігати великі контейнери і харчові продукти. Висоту можна регулювати, не знімаючи полицю повністю (див. схему).



Індикатор **ТЕМПЕРАТУРИ** *: для визначення найхолоднішого місця у холодильнику.

1. Переконайтеся, що слово «OK» чітко відображається на індикаторі (див. схему).



2. Якщо слово «OK» не з'явилося, це означає, що температура занадто висока: встановіть **ТЕМПЕРАТУРУ ХОЛОДИЛЬНИКА** на значення з більшим охолодженням, потім заждіть 10 годин, поки температура не стабілізується.
3. Знову перевірте індикатор: за необхідності відрегулюйте його після початкового процесу. Якщо додано надто велику кількість продуктів або якщо дверцята холодильника часто відкривали, відсутність на індикаторі напису «OK» є нормальною. Зачекайте принаймні 10 годин, перш ніж встановити температуру **ХОЛОДИЛЬНИКА** на значення з більшим охолодженням.

Використання усіх можливостей морозильної камери

- Не слід повторно заморозувати продукти, які розморожуються або вже розморожені. Ці продукти слід приготувати і з'їсти (протягом 24 годин).
- Слід уникати контактування свіжих продуктів для заморожування з вже замороженими продуктами; їх слід помістити до нижнього відділення для **ЗАМОРОЖУВАННЯ** та **ЗБЕРІГАННЯ**, у якому досягається найвища швидкість заморожування.
- Щоб заморозити свіжі продукти найбільш оптимальним та безпечним способом, активуйте функцію «SUPER» на 24 години, перш ніж покласти продукти до морозильної камери. Поклавши усередину продукти, знову активуйте функцію «SUPER»; вона вимкнеться автоматично через 24 години;
- Не кладіть закорковані і герметично запечатані пляшки з рідинами до морозильної камери, тому що вони можуть розколотися.
- Максимальну кількість продуктів, яку можна заморожувати кожного дня, вказано на таблиці з технічними характеристиками, розташованій знизу на лівому боці холодильного відділення (наприклад: 2 кг/24 год.).

! Щоб уникнути блокування циркуляції повітря усередині морозильного відділення, не перекривайте вентиляційні отвори продуктами або контейнерами.

! Не відкривайте дверцята під час заморожування.

! У разі відключення або збою в електромережі не відкривайте дверцята морозильної камери. Це дозволить підтримувати температуру усередині морозильної камери, забезпечуючи зберігання продуктів протягом принаймні 12-18 годин.

! Щоб вивільнити більше простору усередині морозильної камери, можна витягнути будь-які контейнери (і полиці, за необхідності) з пазів, при цьому продукти можна класти прямо на полиці.

Технічне обслуговування і догляд

Вимкнення приладу

Під час чищення і технічного обслуговування необхідно відключати прилад від електромережі:

1. Щоб вимкнути пристрій, натисніть кнопку «УВИМКН./ВИМКН.».
2. Витягніть вилку з розетки

Очищення приладу

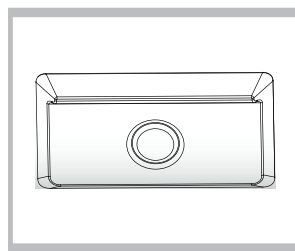
- Зовнішні та внутрішні частини, а також гумові ущільнення можна протирати губкою, змоченою у теплій воді з содою або нейтральним милом. Не використовуйте розчинники, абразивні матеріали, відбілювач або нашатирний спирт.
- Знімні аксесуари можна замочувати у теплій воді з милом або з рідиною для миття посуду. Промийте та ретельно висушіть їх.
- На задній частині приладу може накопичуватися пил, який можна обережно видалити за допомогою шлангу пилососа, який встановлено на середню потужність. Перед очищенням приладу слід вимкнути його і витягнути вилку з розетки.

Як уникнути утворення цвілі і неприємних запахів

- Прилад виготовлено з використанням гігієнічних матеріалів, які не мають запаху. Щоб запобігти виникненню у холодильнику неприємних запахів і утворенню плям, слід завжди накривати або належним чином герметизувати продукти.
- Якщо необхідно вимкнути прилад на тривалий час, очистіть його внутрішню поверхню і залишіть дверцята відкритими.

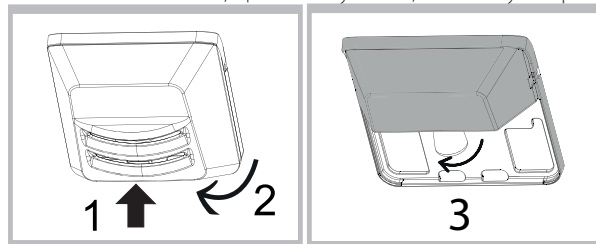
Заміна світлодіодного * індикатора

Світлодіодне освітлення завдяки потужному розсіяному світлу дозволяє добре розглядіти будь-який продукт. Якщо необхідно замінити світлодіодний індикатор, зверніться до служби технічної підтримки.



Заміна лампи *

Щоб замінити лампу у холодильному відділенні, витягніть вилку з електричної розетки. Дотримуйтеся інструкцій, наведених нижче. Дістаньтеся до лампи, знявши кришку, як зображено на схемі. Замініть її аналогічною лампою, що має потужність, зазначену на кришці.



Запобіжні заходи і поради

! Прилад розроблено і виготовлено відповідно до міжнародних стандартів безпеки. Наступні попередження наведено з міркувань безпеки, їх слід уважно прочитати.

Цей прилад відповідає наступним Європейським директивам:
- 73/23/ЕЕС від 19/02/73 р. (низька напруга) з подальшими змінами і доповненнями;
- 89/336/ЕЕС від 03.05.89 р. (електромагнітна сумісність) з подальшими змінами і доповненнями;
- 2002/96/СЕ.



Загальні правила техніки безпеки

- Прилад розроблено для побутового використання у домашніх умовах і не призначено для комерційного або промислового використання.
- Прилад може використовуватися для зберігання та заморожування харчових продуктів лише дорослими особами у відповідності з інструкціями, наведеними у цьому посібнику.
- Прилад не можна використовувати за межами приміщень, навіть у накритих зонах. Вкрай небезпечно залишати прилад на вулиці під дощем або під час грози.
- Не торкайтеся до приладу босими ногами або мокрими руками та ногами.
- Не торкайтеся до внутрішніх охолоджуючих елементів: це може привести до виникнення садін на шкірі або морозних опіків/обмороження.
- При відключенні приладу з розетки тягніть за вилку, ніколи не тягніть за кабель.
- Перед виконанням очищення і технічного обслуговування завжди вимикайте пристрій і від'єднуйте його від електромережі. - Натиснення кнопки «УВІМКН./ВИМКН.» недостатньо, щоб повністю вимкнути пристрій і усунути будь-який електричний контакт.
- У разі виникнення несправності ні за яких обставин не слід намагатися відремонтувати прилад самостійно. Ремонт, виконаний некомпетентними особами, може призвести до отримання травми або подальших збоїв у роботі приладу.
- Не використовуйте будь-який загострений посуд або електричне обладнання - окрім рекомендованого виробником - усередині відділення для зберігання заморожених продуктів.
- Не кладіть кубики льоду, витягнуті безпосередньо з морозильної камери, до рота.
- До користування приладом допускаються особи (включаючи дітей) з фізичними, сенсорними вадами або з незначним досвідом чи знаннями щодо використання цього приладу лише за умови, що вони отримали інструкції щодо безпечного використання приладу або використовують прилад під наглядом осіб, що відповідають за їх безпеку. Діти мають перебувати під наглядом, щоб вони не гралися з приладом.
- Зберігайте пакувальний матеріал у місці, недоступному для дітей! Він може стати причиною задухи або задушення.

Утилізація

- При утилізації пакувальних матеріалів для повторного використання дотримуйтесь місцевих екологічних стандартів.
- Згідно з Європейською Директивою 2012/19/EU про відходи електричного та електронного обладнання (WEEE) старі побутові електроприлади не можна утилізувати разом із звичайними несорттованими побутовими відходами. Слід збирати старі прилади окремо, щоб оптимізувати відновлення і переробку матеріалів, які вони містять, і знизити їх вплив на здоров'я людини і навколишнє середовище. Символ перекресленого «смітєвого контейнера» на виробі нагадує про необхідність належної окремої утилізації приладу. Для отримання більш детальної інформації щодо правильної утилізації старого обладнання споживачі повинні звернутися до місцевих органів влади або до компанії, що здійснила продаж приладу.

Охорона навколишнього середовища

- Установлюйте прилад у сухому приміщенні з належною вентиляцією. Переконайтеся в тому, що прилад захищено від прямих сонячних променів і що поблизу нього немає джерел тепла.
- З метою економії енергії не відкривайте дверцята на довгий час та не відкривайте їх занадто часто.
- Не кладіть до приладу занадто велику кількість продуктів: для належного зберігання продуктів холодне повітря має вільно циркулювати поміж ними. Якщо циркуляцію утруднено, компресор буде працювати безупинно.
- Не кладіть у холодильник гарячі страви. Внутрішня температура буде зростати, через що компресор буде працювати більш інтенсивно і споживати більше енергії.
- У разі обмерзання розморозьте прилад (див. розділ про технічне обслуговування). Утворення товстого шару льоду перешкоджає перенесенню холоду на харчові продукти і призводить до збільшення споживання енергії.

Пошук та усунення несправностей

Якщо прилад не працює, перш ніж звертатися за допомогою (див. розділ «Допомога»), спробуйте знайти рішення проблеми у списку, який наведено нижче.

Інтерфейс вимкнений.

- Вилку не вставлено у розетку, контакт недостатньо надійний або у будинку відсутнє електропостачання.

Двигун не запускається.

- Прилад містить систему управління і захисту двигуна (див. розділ «Запуск та використання»).

а) Лунають аварійні звукові сигнали.

а) Дверцята холодильника залишаються відкритими довше двох хвилин (після закривання дверцят звучання зумеру припиниться) або порушено правильний порядок відключення приладу (див. розділ «Технічне обслуговування»).

У холодильнику і морозильній камері не відбувається достатнє охолодження.

- Дверцята не зачиняються належним чином або пошкоджене ущільнення.
- Дверцята відкриваються занадто часто.
- Неправильно встановлено ТЕМПЕРАТУРУ ХОЛОДИЛЬНИКА (див. «Опис»).
- Переповнення холодильнику або морозильної камери.

Продукти усередині холодильника починають обмерзати.

- Неправильно встановлено ТЕМПЕРАТУРУ ХОЛОДИЛЬНИКА (див. «Опис»).
- Продукти торкаються задньої внутрішньої стінки холодильника.

Двигун безперервно працює.

- Натиснуто кнопку «SUPER»: світиться жовтий індикатор «SUPER» (див. «Опис»).
- Дверцята не зачинені належним чином або постійно відкриті.
- Зовнішня температура навколишнього середовища дуже висока.

Прилад дуже шумить.

- Пристрій встановлено на нерівній поверхні (див. розділ «Установлення»).
- Прилад встановлено між шафами, які вібрують і створюють шум.
- Холодоагент усередині приладу трохи шумить, навіть коли компресор вимкнений. Це не є несправністю.

Задня стінка холодильного відділення вкрита інієм або краплями води

- Це вказує на нормальне функціонування приладу.

* Залежно від кількості та/або положення, доступно лише на деяких моделях.

