

Ваша нова сушильна машина

Вітаємо Вас! Ви відкрили для себе сучасний, якісний, високосортний побутовий прилад марки Bosch. Ця сушильна машина визначається економним споживанням електроенергії.

Кожна сушильна машина, яка залишає наш завод, ретельно перевірена на функціонування та бездоганний стан. На питання Вам охоче відповідь наша сервісна служба.

Утилізація відповідно до правил екологічної безпеки
Утилізуйте упаковку відповідно до правил екологічної безпеки. Ця машина відповідає європейській Директиві 2002/96/EG щодо утилізації старих електричних та електронних приладів (WEEE). Ця Директива встановлює чинні в Єврозоні положення щодо приймання та утилізації старих приладів.

Подальшу інформацію щодо нашої продукції, приладдя, запасних деталей та сервісу можна отримати на нашій сторінці www.bosch-home.com

Перед початком експлуатації сушильної машини уважно прочитайте цю інструкцію!

Дотримуйтесь рекомендацій з безпеки зі сторінки 11!

Зміст

Сторінка	
Підготовка	2
Встановлення програми	2
Сушіння	3/4
Вказівки щодо білизни	5
Догляд та чищення	6
Огляд програм	7
Установка	8
Захист від замерзання / Транспортування	8
Технічні характеристики	9
Додаткове приладдя	9
Що робити, якщо ... / Сервісна служба	10
Рекомендації з безпеки	11

Використання за призначенням

■ винятково для побутового використання;
■ лише для сушіння текстильних виробів, які були випрані з водою.

Не залишайте дітей без нагляду біля сушильної машини. Не підпускайте домашніх тварин до сушильної машини.
Сушильною машиною можуть управляти діти віком від 8 років, особами з обмеженими фізичними, сенсорними або розумовими можливостями, а також особами, які не мають достатніх знань або досвіду, якщо вони знаходяться під наглядом або були навчені відповідальною особою.

Підготовка Підключення див. стор. 8

Забороняється експлуатувати пошкоджену сушильну машину!
Повідомте про це Вашій сервісній службі!

Не доторкайтеся вологими руками! Тримайте лише за корпус штекера!

Відсортуйте та завантажте білизну

Вийміть усі предмети з кишень. Зверніть особливу увагу, щоб там не залишилися запальнички! Перед завантаженням барабан має бути порожнім!

Перед першим сушінням на один раз запустіть сушіння без білизни → стор. 7.

Перевіряйте сушильну машину

Вставте мережевий штекер

Виберіть та встановіть програму

Виберіть програму сушіння

... та індивідуально налаштуйте

Детальний огляд програм → стор. 7.

Оберіть клавішу (Старт/Стоп)

Індикатори статусу / Сервісні індикатори / Додаткові опції	Перемикач програм
<p>Готово/Розпушування</p> <p>Світиться → спустоште контейнер для конденсату.</p> <p>Миготить → очистіть фільтр для ворсу або охолоджувач повітря.</p>	<p>Зменшена температура для легкошкоджуваних текстильних виробів (напр., поліакрилу, поліаміду, еластану або ацетату; при більшому часі сушіння).</p> <p>Сушильна машина має автоматичну функцію захисту білизни від зминання.</p>

Експлуатуйте сушильну машину лише з встановленим фільтром для ворсу!

Сушіння



Сушіння

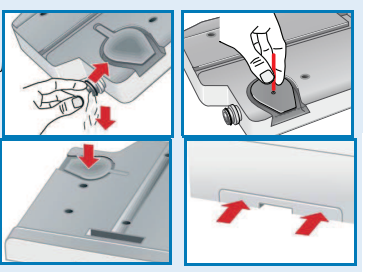
Видалення конденсованої води

Спорожняйте контейнер після кожного процесу сушіння.

- Витягніть контейнер для конденсату та поставте його у вертикальне положення.
- Відкрийте кришечку.
- Злийте конденсат.



Перевірте клапан контейнеру для конденсату на забруднення: Якщо у клапані осіли ворсинки → промийте його під пливкою водою. Потім налійте трохи води з-під крану в порожній контейнер для конденсату та знову ви. Для цього натисніть на клапан та дайте воді повністю витекти.

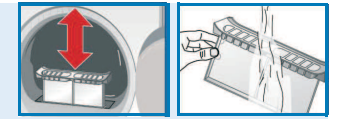


- Постійно видаляти гострим предметом відкладення в отворі запірної кришки.
- Закрийте кришечку.
- Вставляйте контейнер завжди повністю, поки не спрацює фіксатор.
- Якщо після спорожнення світиться індикаторна лампочка

→ стор. 10.

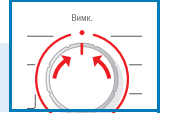
Почистіть фільтр для ворсу

- Відкрийте дверцята, вийміть фільтр для ворсу.
- Видаліть ворс (рукою проведіть по фільтру для ворсу). Дуже забруднений або засмічений фільтр для ворсу промийте теплою водою та добре просушіть його!
- Знову встановіть фільтр для ворсу до чутного звуку фіксації.
- Видаліть ворс з дверцят або з ділянки навколо них.



Вимкніть сушильну машину

Встановіть перемикач програм на **Вимк.** Не залишайте білизну у сушильній машині!



Вийміть білизну

Ваша сушильна машина має автоматичну функцію захисту білизни від зминання. Після закінчення програми протягом 30 хвилин барабан обертається з визначеними проміжками часу. Білизна залишається розпушеною та пухнастою (при обраній додатковій опції **Легке прасування**) 90 хвилин – залежно від моделі).

Програма закінчилася, якщо миготить індикаторна лампочка (Готово/Розпушування)

Дозавантажте або вийміть білизну

Барабан та дверцята можуть бути гарячими!

Цикл сушіння може перериватися лише для дозавантаження або виймання білизни. Після цього програма має продовжитися та закінчитися!

- Відчиніть дверцята, цикл сушіння буде перервано.
- Дозавантажте білизну або вийміть її та зачиніть дверцята.
- За потреби знову оберіть програму та додаткові опції.
- Натисніть клавішу (Старт/Стоп).

Вказівки щодо білизни ...

Позначки текстильних виробів

Зверніть увагу на вказівки виробника щодо догляду за виробом!

- Сушіння за середньої температури.
- Сушіння за низької температури → додатково оберіть (Делікатне сушіння).
- Не можна сушити в машині.

Обов'язково дотримуйтесь рекомендацій з безпеки → стор. 11!

Наприклад, нижчезазначені текстильні вироби не можна сушити у сушильній машині:
– текстильні вироби, що не пропускають повітря (напр., прогумовані).
– легкошкоджені тканини (шовк, синтетичні гардини) → утворення складок!
– білизна, забруднена олією.

Перед першим сушінням

– Не завантажуйте білизну! Встановіть перемикач програм на програму сушіння за часом → стор. 7) та оберіть (Старт/Стоп). Наприкінці програми встановіть перемикач програм на **Вимк.**

Поради щодо сушіння

- Для рівномірного сушіння відсортуйте білизну за видом тканин та за програмою сушіння.
- Дуже малі текстильні вироби (напр. дитячі шкарпетки) завжди сушіть разом з великою білизною (напр. рушник).
- Позастібайте застібки-блискавки, гачки та кільця, гудзики та кнопки. З'єднайте паски, зав'язки і т.д.
- Вироби, які не потребують особливого догляду, не можна пересушувати → небезпека утворення складок! Залиште білизну досушуватися на повітрі.
- Білизну не можна прасувати одразу ж після сушіння, складіть її на деякий час → тоді залишок вологи розподілиться рівномірно.
- Трикотажні текстильні вироби (напр., футболки, трикотажна білизна) часто збігаються після першого сушіння → не застосовуйте програму **суха до шафи +**.
- Накромхалена білизна може бути не завжди придатна для сушильної машини → крохмаль залишає після себе покриття, яке шкодить сушінню.
- Відмірюйте зм'якшувальний полоскальний засіб при пранні білизни, яка буде сушитися, за рекомендаціями виробника.
- При невеликому завантаженні використовуйте програму сушіння за часом → оптимізація результату сушіння.

Захист навколишнього середовища / Рекомендації для заощадження

- Перед сушінням добре віджміть білизну у пральній машині → більша кількість обертів віджимання скорочує час сушіння та знижує споживання електроенергії, також віджимає білизну, яка не потребує особливого догляду.
- Застосовуйте максимально дозволена кількість білизни, але не перевантажуйте → Огляд програм, стор. 7.
- Протягом сушіння добре провітрити приміщення.
- Очищуйте фільтр для ворсу після кожного циклу сушіння → стор. 4.
- Не загороджуйте та не заклейте вентиляцію.

Догляд та чищення

Лише у вимкненому стані!

Корпус сушильної машини, панель управління, охолоджувач повітря, датчики вологості

- Протирайте м'якою вологою ганчіркою.
- Не застосовуйте жорстких розчинників або засобів для чищення.
- Одразу ж вимивайте залишки пральних або очищувальних засобів.

Очищуйте охолоджувач повітря 5-6 разів на рік або коли миготить (Контейнер) / (Очищення) після очищення фільтра для ворсу.

Охолоджувач повітря

- Перед очищенням вийміть охолоджувач повітря!
- Дайте охолонути сушильній машині.
- Залишки води можуть стікати, підкладіть під сервісну кришку ганчірку, що поглинає вологу.

- Розблокуйте сервісну кришку (1).
- Повністю відкрийте її (2).

- Поверніть обидва важеля фіксації назовні (1).
- Витягніть передню вставку (2).

- Вийміть охолоджувач повітря.

Не ушкоджуйте охолоджувач повітря! Очищуйте його лише теплою водою, не застосовуйте жорстких засобів або предметів із гострими краями!

- Повністю очистіть охолоджувач повітря, дайте воді добре стекти. Очистіть ущільнення.

- Спочатку всуньте охолоджувач повітря (ручкою донизу), потім – передню вставку!
- Оберніть обидва важеля фіксації назад.

Датчики вологості

Сушильна машина обладнана датчиками вологості із нержавіючої сталі. Вони вимірюють ступінь вологості білизни. При тривалій експлуатації на датчиках вологості можлива поява тонкого шару вапняного нальоту.

- Відчиніть дверцята.
- Почистіть датчик вологості жорсткою губкою змоченою миючим засобом.

Не використовуйте щітки зі сталевою щетиною та абразивні матеріали!

<p>▶ *Хлопок</p> <p>▶ **Синтетика</p> <p>суха до шафи</p> <p>суха до шафи +</p> <p>* після сушіння білизну ...</p>	<p>▶ max. 7 kg</p> <p>▶ max. 3,5 kg</p> <p>▶ max. 3 kg</p> <p>▶ max. 3 kg</p>	<p>▶ Для міцних текстильних виробів, текстильних виробів із бавовни та льону, які можна кип'ятити.</p> <p>▶ Для білизни, яка не зминається, із синтетичних та змішаних волокон, для бавовни, легкого догляду.</p> <p>▶ Режим білизни, придатний для прасування (відпрасуйте білизну, щоб уникнути змінання).</p> <p>▶ Для односторонньої білизни.</p> <p>▶ Для білизни з товстими, багатощаровими частинами.</p>
--	---	--

<p>▶ Сушіння за часом:</p> <p>▶ 60 хв. тепле повітря</p> <p>▶ 40 хв. тепле повітря</p> <p>▶ 20 хв. тепле повітря</p> <p>▶ Сушіння за часом:</p> <p>▶ 20 хв. холодне повітря</p>	<p>▶ max. 3 kg</p> <p>▶ max. 3 kg</p> <p>▶ max. 3 kg</p>	<p>▶ Для попередньо прасуваних, багатощарових, легкошкодуваних текстильних виробів з акрилових волокон або для окремих невеликої білизни. Також для додаткового сушіння.</p> <p>▶ Для усіх видів текстильних виробів. Для освітлення або провітрювання білизни, що мало носилася.</p>
---	--	---

* лише для програм **Хлопок**
 ** результат сушіння обирається індивідуально → суха до шафи +, суха до шафи та суха для прасування (залежно від моделі)
 Можливе точне регулювання рівня сушіння; багатощарові текстильні вироби потребують довшої тривалості сушіння, ніж одношаровий одяг. Рекомендації: сушіть окремо!

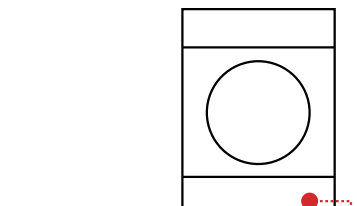
Установка

- Комплект поставки: Інструкція з сушіння, експлуатації та встановлення.
- Перевірте сушильну машину на пошкодження при транспортуванні!
- Сушильна машина дуже важка. Не піднімайте її самотужки!
- Будьте обережні з гострими краями приладу!
- Не піднімайте машину за частини, що виступають (напр., дверцята) — небезпека зламу!
- Не встановлюйте у приміщенні, що піддається впливу морозу! Заморожена вода може призвести до ушкодження!
- У сумнівному випадку для приєднання до мереж зверніться до спеціалістів!

1.

Встановлення сушильної машини
 - Мережевий штекер завжди має бути у зоні досяжності.
 - Станьте прилад на чисте, плоске та надійне місце встановлення!
 - Залишайте вентиляцію відкритою спереду сушильної машини.
 - Утримуйте в чистоті оточення сушильної машини.
 - Вирівняйте сушильну машину за допомогою передніх гвинтових ніжок.
 В жодному разі не видаляйте гвинтові ніжки!

Вийміть з барабану все приладдя. Барабан має бути порожнім!



2.

Підключення до мережі Рекомендації з безпеки → стор. 11.
 - Приєднуйте прилад відповідно до змінного струму, захисного контакту та розетки, у сумнівному випадку дайте перевірити розетку фахівцю!
 - Напруга в мережі та настанова стосовно напруги мають співпадати з паспортною табличкою (→ стор. 9)!

3.

Зміна потужності приєднання Перевірте запобіжник розетки!



Захист від замерзання / Транспортування

Підготовка
 Спустоште контейнер для конденсату → стор. 4.

У сушильній машині залишилась вода. Це може трапитися через криве встановлення сушильної машини.

Технічні характеристики

● Габарити (ГхШхВ)	60 x 60 x 85 см
Вага	прибл. 35 кг
Макс. об'єм завантаження	7 кг
Контейнер для конденсату	прибл. 4,2 л
Температура довкілля	5-35 °C
Напруга підключення	220-240 В
Потужність приєднання	2025 / 2600 Вт
Запобіжник	16 А / 10 А

Номер приладу → див. паспортну табличку або внутрішній бік дверцят
Заводський номер → див. паспортну табличку або внутрішній бік дверцят
 Паспортну табличку Ви знайдете на зворотному боці сушильної машини.

● **Показники споживання** Дані відповідають нормальним умовам середніх контрольних показників. Коливання напруги можливі до 10 %.

Хлопок 7кг	Кількість обертів віджимання, об./хв. (рівень вологі)	Час сушіння** у хв. в т.ч. 8 хв. для охолодження		Споживання електроенергії** у кВт*год	
		10 A	16 A	10 A	16 A
суха до шафи*	1400 (прибл. 50 %)	98	90	3,32	3,32
	1000 (прибл. 60 %)	117	106	3,92	3,92
	800 (прибл. 70 %)	138	120	4,48	4,48
суха для прасування*	1400 (прибл. 50 %)	76	66	2,45	2,45
	1000 (прибл. 60 %)	91	82	2,94	2,94
	800 (прибл. 70 %)	106	96	3,43	3,43
Синтетика 3,5 кг					
суха до шафи*	800 (прибл. 40 %)	42	40	1,16	1,16
	600 (прибл. 50 %)	53	45	1,45	1,45

*Програма діагностики відповідно до DIN EN 61121
 **Параметри можуть варіюватися в залежності від максимальної та мінімальної напруги, виду текстильного виробу, складу білизни, що висихає, рівня вологі тканин, а також від об'єму завантаження відповідно до поданих параметрів.

Додаткове приладдя (За номером замовлень сервісної служби)

WTZ 11311
З'єднувальна планка для пральних та сушильних машин
 Сушильна машина може бути встановлена на придатну для цього пральну машину тієї ж глибини та ширини. **Обов'язково** прикріпіть сушильну машину до пральної за допомогою цього з'єднувача! Якщо підставка пральної машини в глибину складає менше ніж 544 мм, просимо звернутися до сервісної служби або до авторизованого дилера.

Що робити, якщо ...

⚠ Якщо не можна усунути несправність самостійно (увімкненням/вимкненням), просимо звернутися до нашої сервісної служби. Ми завжди знайдемо вірне рішення, яке дозволить уникнути непотрібного візиту майстра. Довіртеся компетентній виробника та будьте впевнені в тому, що ремонт буде проведено навченим техніком сервісної служби, в розпорядженні якого є оригінальні запасні деталі. Контактні дані найближчої **сервісної служби** Ви знайдете у переліку сервісних служб, що додається. Просимо повідомити сервісній службі номер приладу (E-Nr.) та заводський номер (номер FD) приладу (див. внутрішній бік дверцят). Встановіть перемикач програм на **Вимк.** та витягніть мережевий штекер з розетки.

- Індикаторна лампочка ① (**Старт/Стоп**) не світиться. Встромлено мережевий штекер? Обрано програму?
- Світиться індикаторна лампочка ⚡ (**Контейнер**) / ⚡ (**Очищення**). Спустоште контейнер для конденсату → стор. 4.
- Миготить індикаторна лампочка ⚡ (**Контейнер**) / ⚡ (**Очищення**). Почистіть фільтр для ворсу → стор. 4. За необхідністю почистіть охолоджувач повітря → стор. 6.
- Сушильна машина не запускається. Обрано клавішу ① (**Старт/Стоп**)? Зачиніть дверцята? Встановлено програму?
- Програма переривається через короткий час після початку роботи. Температура довкілля вища за 5 °C?
- Вода витікає. Вирівняйте сушильну машину горизонтально.
- Дверцята самостійно відкриваються. Зачиніть дверцята до чутної фіксації.
- Білизна не висушена або час сушіння надто тривалий. Почистіть фільтр для ворсу → стор. 4. Спустоште контейнер для конденсату. Температура довкілля вища за 35 °C → провітриті приміщення. Трохи заблокувалась вентиляція → не загороджуйте її. Встановлено невідповідну програму? → стор. 7. Сушильна машина вбудована надто тісно? Потурбуйтеся про циркуляцію повітря. Збій електропостачання → знову розпочніть роботу сушильної машини. Тонкий вапняний шар на датчиках вологості. Почистіть датчики вологості → стор. 6.
- Білизна вогка. Застосуєте наступну вищу програму сушіння або додаткову програму сушіння за часом → стор. 7. Тепла білизна здається більш вологою, ніж вона є насправді!
- У приміщенні сильно зростає рівень вологості. Добре провітриті приміщення. Заблокувалась вентиляція? → Не загороджуйте її. Переконайтеся, що охолоджувач повітря встановлений.
- Миготить одна або кілька індикаторних лампочок. Почистіть фільтр для ворсу та охолоджувач повітря → стор. 4/6. Перевірте умови встановлення → стор. 8. Вимкніть прилад, дайте йому охолонути, увімкніть знову та знову розпочніть програму.
- Збій електропостачання. Одразу вийміть білизну з барабану та розпряміть її. Вона зможе охолотитися.

Рекомендації з безпеки

- ⚠ **Екстрений випадок** - Одразу витягніть мережевий штекер з розетки або вимкніть запобіжник.
- ⚠ **Сушильну машину застосовувати ТІЛЬКИ...** - всередині домашнього господарства - для сушіння текстильних виробів.
- НИКОЛИ...** - не застосовуйте сушильну машину за іншим призначенням, ніж зазначено вище; - не змінюйте технічні параметри або властивості приладу.
- Небезпека** - Не дозволяється користуватися сушильною машиною дітям та непроінструкованим особам. - Не залишайте дітей біля сушильної машини без нагляду. - Не підпускайте домашніх тварин до сушильної машини. - Вийміть усі предмети з кишень текстильних виробів. Зверніть особливу увагу на запальнички → **Вибухонебезпечно!** - Не спірайтеся або не сідайте на дверцята → **Небезпека перевертання!** - Обережно відкривайте дверцята. З них може виходити гаряча пара.
- Установка** - Зафіксуйте вільні проводи та шланги → **Небезпека спотикання!** - Не застосовуйте сушильну машину при небезпеці замерзання!
- Підключення до мережі** - Приєднуйте сушильну машину відповідно до змінного струму, захисного контакту та розетки, інакше безпека не гарантована. - Поперечний перетин кабелю має бути достатнім. - Застосовуйте лише автоматичний запобіжний перемикач лише з позначенням: - Мережевий штекер та розетка повинні відповідати одне одному. - Забороняється користуватися трійниками, розгалужувачами та/або подовжувачами. - Забороняється тримати мережевий штекер вологими руками → **Небезпека ураження електричним струмом!** - Ніколи не витягуйте мережевий штекер з розетки за кабель. - Не ушкоджуйте електричний шнур → **Небезпека ураження електричним струмом!**
- Експлуатація** - Завантажуйте у барабан лише білизну. Перш ніж увімкнути сушильну машину, перевірте її вміст! - Не застосовуйте сушильну машину, якщо білизна доторкалась до розчинника, олії, воску, жиру або фарби (напр. фіксатору волосся, рідини для зняття лаку, засобу або бензину для видалення плям тощо) → **Вогнебезпечно або вибухонебезпечно!** - Небезпека через пил (напр. вугільний пил, борошно): не застосовуйте сушильну машину → **вибухонебезпечно!** - Не застосовуйте сушильну машину, якщо білизна містить пінопласт або пінну гуму → Еластичний матеріал може зруйнуватися та сушильна машина може ушкодитися внаслідок можливого переформування пінного матеріалу. - Вимикайте сушильну машину після закінчення програми. - Конденсат не є питною водою, він може бути забрудненим ворсом!
- Ушкодження** - Не застосовуйте сушильну машину з ушкодженням або з підозрою на ушкодження, ремонт може проводитися лише сервісною службою. - Не встановлюйте сушильну машину з ушкодженням електричним шнуром. Ушкоджений електричний шнур може встановлювати лише сервісна служба, щоб уникнути небезпеки.
- Запасні деталі** - З міркувань безпеки застосовуйте лише оригінальні запасні деталі та приладдя.
- Утилізація** - Сушильна машина: Витягніть мережевий штекер, **після чого** відріжте електричний шнур від приладу. Утилізуйте прилад у відкритому пункті утилізації. - Упаковки: Не можна залишати дітям частини упаковок → **Небезпека задусення!** - Усі матеріали є екологічно чистими та можуть застосовуватися знову. Утилізуйте відповідно до правил екологічної безпеки.



uk Інструкція з експлуатації

Ваша нова сушильна машина

Вітаємо Вас! Ви відкрили для себе сучасний, якісний, високосортний побутовий прилад марки Bosch. Ця сушильна машина визначається економним споживанням електроенергії.

Кожна сушильна машина, яка залишає наш завод, ретельно перевірена на функціонування та бездоганний стан. На питання Вам охоче відповість наша сервісна служба.

Утилізація відповідно до правил екологічної безпеки

Утилізуйте упаковку відповідно до правил екологічної безпеки.

Ця машина відповідає європейській Директиві 2002/96/EG щодо утилізації старих електричних та електронних приладів (WEEE).

Ця Директива встановлює чинні в Євросоюзі положення щодо приймання та утилізації старих приладів.

Подальшу інформацію щодо нашої продукції, приладдя, запасних деталей та сервісу можна отримати на нашій сторінці www.bosch-home.com

Перед початком експлуатації сушильної машини уважно прочитайте цю інструкцію!



Дотримуйтесь рекомендацій з безпеки зі сторінки 11!

Зміст

Сторінка	
Підготовка	2
Встановлення програми	2
Сушіння	3/4
Вказівки щодо білизни	5
Догляд та чищення	6
Огляд програм	7
Установка	8
Захист від замерзання / Транспортування	8
Технічні характеристики	9
Додаткове приладдя	9
Що робити, якщо ... / Сервісна служба	10
Рекомендації з безпеки	11

Використання за призначенням

- винятково для побутового використання;
- лише для сушіння текстильних виробів, які були випрані з водою.



Не залишайте дітей без нагляду біля сушильної машини.

Не підпускайте домашніх тварин до сушильної машини.

Сушильною машиною можуть управляти діти віком від 8 років, особами з обмеженими фізичними, сенсорними або розумовими можливостями, а також особами, які не мають достатніх знань або досвіду, якщо вони знаходяться під наглядом або були навчені відповідальною особою.

Підготовка



Забороняється експлуатувати пошкоджену сушильну машину! Повідомте про це Вашій сервісній службі!



Не доторкайтесь вологими руками! Тримайте лише за корпус штекера!



Відсортуйте та завантажте

Вийміть усі предмети з кишень. Зверніть особливу увагу, щоб там не залишились монети. Перед завантаженням барабан має бути порожнім.

Виберіть та встановіть

Виберіть

... та індивідуальні

Детальний огляд п...

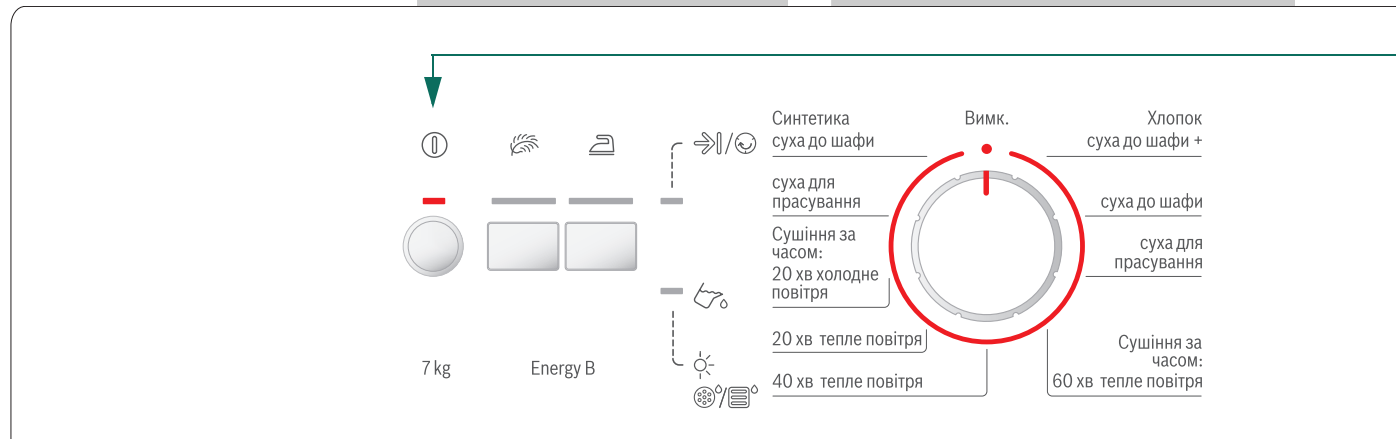
Оберіть клавіші



Ек...
ма...
вс...
дл...

Індикатори статусу / Сервісні індикатори / Додаткові опції

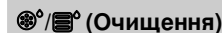
Перемикач програм



Готово/Розпушування



Світиться → спустоште контейнер для конденсату.



Миготить → очистіть фільтр для ворсу або охолоджувач повітря.



Зменшена температура для легкоушкоджуваних текстильних виробів (напр., поліакрилу, поліаміду, еластану або ацетату; при більшому часі сушіння).



Сушильна машина має автоматичну функцію захисту білизни від зминання.

Після сушіння
запустіть сушіння без білизни → стор. 7.

**Перевіряйте
пальну машину**

**Поставте мереже-
вий штекер**

Завантажте білизну

**Вмикайте запальнички!
Не куріть!**

**Вибір програму
та програму сушіння**

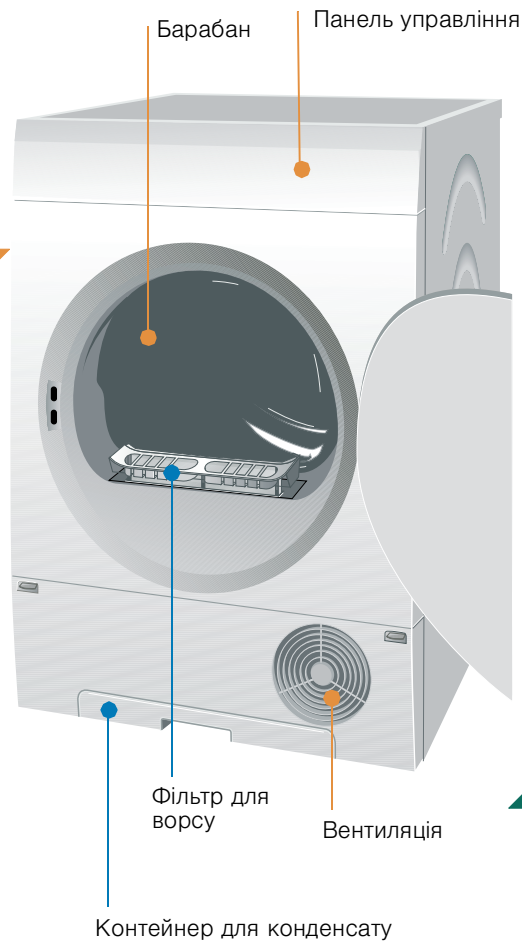
Правильно налаштуйте

Вибір програм → стор. 7.

Кнопку ① (Старт/Стоп)

**Експлуатуйте сушильну
машину лише з
встановленим фільтром
для ворсу!**

Сушіння



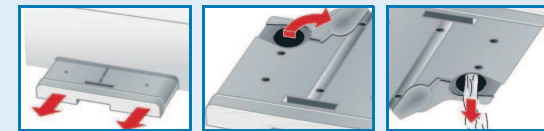
Сушіння



Видалення конденсованої води

Спорожняйте контейнер **після** кожного процесу сушіння.

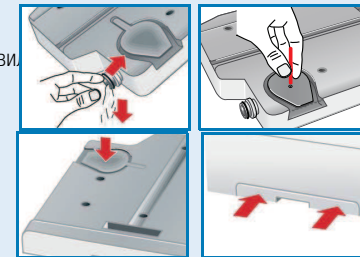
1. Витягніть контейнер для конденсату та поставте його у вертикальне положення.
2. Відкрийте кришечку.
3. Злийте конденсат.



Перевірте клапан контейнеру для конденсату на забруднення:

Якщо у клапані осіли ворсинки → промийте його під пливкою водою.

Потім налейте трохи води з-під крану в порожній контейнер для конденсату та знову відкрийте кришечку. Для цього натисніть на клапан та дайте воді повністю витекти.



4. Постійно видаляти гострим предметом відкладення в отворі запірної кришки.
 5. Закрийте кришечку.
 6. Вставляйте контейнер завжди повністю, поки не спрацює фіксатор. Якщо після спорожнення світиться індикаторна лампочка
- 🔌 (Контейнер) / 🌊 (Очищення) → стор. 10.



Почистіть фільтр для ворсу

Очищуйте фільтр для ворсу після кожного процесу сушіння!

1. Відкрийте дверцята, вийміть фільтр для ворсу.
2. Видаліть ворс (рукою проведіть по фільтру для ворсу). Дуже забруднений або засмічений фільтр для ворсу промийте теплою водою та добре просушіть його!
3. Знову встановіть фільтр для ворсу до чутного звуку фіксації.
4. Видаліть ворс з дверцят або з ділянки навколо них.



Вимкніть сушильну машину

Встановіть перемикач програм на **Вимк.**
Не залишайте білизну у сушильній машині!



Вийміть білизну

Ваша сушильна машина має автоматичну функцію захисту білизни від зминання. Після закінчення програми протягом 30 хвилин барабан обертається з визначеними проміжками часу. Білизна залишається розпушеною та пухнастою (при обраній додатковій опції 🌬️ (Легке прасування) 90 хвилин – залежно від моделі).

Програма закінчилася, якщо миготить індикаторна лампочка 🌊/🌊 (Готово/Розпушування)



Дозавантажте або вийміть білизну



Барабан та дверцята можуть бути гарячими!



Цикл сушіння може перериватися лише для дозавантаження або виймання білизни. Після цього програма має продовжитися та закінчитися!

1. Відчиніть дверцята, цикл сушіння буде перервано.
2. Дозавантажте білизну або вийміть її та зачиніть дверцята.
3. За потреби знову оберіть програму та додаткові опції.
4. Натисніть кнопку ① (Старт/Стоп).

Вказівки щодо білизни ...



Позначки текстильних виробів

Зверніть увагу на вказівки виробника щодо догляду за виробом!

- Сушіння за середньої температури.
- Сушіння за низької температури → додатково оберіть (Делікатне сушіння).
- Не можна сушити в машині.



Обов'язково дотримуйтесь рекомендацій з безпеки → стор. 11!
Наприклад, нижчезазначені текстильні вироби не можна сушити у сушильній машині:
– текстильні вироби, що не пропускають повітря (напр., прогумовані).
– легкошкоджені тканини (шовк, синтетичні гардини) → утворення складок!
– білизна, забруднена олією.



Перед першим сушінням

– Не завантажуйте білизну! Встановіть перемикач програм на програму сушіння за часом (→ стор. 7) та оберіть (Старт/Стоп). Наприкінці програми встановіть перемикач програм на **Вимк.**



Поради щодо сушіння

- Для рівномірного сушіння відсортуйте білизну за видом тканин та за програмою сушіння.
- Дуже малі текстильні вироби (напр. дитячі шкарпетки) завжди сушіть разом з великою білизною (напр. рушник).
- Позастібайте застібки-блискавки, гачки та кільця, гудзики та кнопки. З'єднайте паски, зав'язки і т.д.
- Вироби, які не потребують особливого догляду, не можна пересушувати → небезпека утворення складок!
Залиште білизну досушуватися на повітрі.
- Білизну не можна прасувати одразу ж після сушіння, складіть її на деякий час → тоді залишок вологи розподілиться рівномірно.
- Трикотажні текстильні вироби (напр., футболки, трикотажна білизна) часто збігаються після першого сушіння → не застосовуйте програму **суха до шафи +**.
- Накрохмалена білизна може бути не завжди придатна для сушильної машини → крохмаль залишає після себе покриття, яке шкодить сушінню.
- Відмірюйте зм'якшувальний полоскальний засіб при пранні білизни, яка буде сушитися, за рекомендаціями виробника.
- При невеликому завантаженні використовуйте програму сушіння за часом → оптимізація результату сушіння.

Захист навколишнього середовища / Рекомендації для заощадження

- Перед сушінням добре віджміть білизну у пральній машині → більша кількість обертів віджимання скорочує час сушіння та знижує споживання електроенергії, також віджимає білизну, яка не потребує особливого догляду.
- Застосовуйте максимально дозволена кількість білизни, але не перевантажуйте → *Огляд програм, стор. 7.*
- Протягом сушіння добре провітрити приміщення.
- Очищуйте фільтр для ворсу після кожного циклу сушіння → стор. 4.
- Не загороджуйте та не заклеюйте вентиляцію.

Догляд та чищення



Лише у вимкненому стані!



Корпус сушильної машини, панель управління, охолоджувач повітря, датчики вологості

- Протирайте м'якою вологою ганчіркою.
- Не застосовуйте жорстких розчинників або засобів для чищення.
- Одразу ж вимивайте залишки пральних або очищувальних засобів.

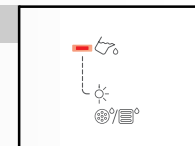
Очищуйте охолоджувач повітря 5-6 разів на рік або коли миготить (Контейнер) / (Очищення) після очищення фільтра для ворсу.



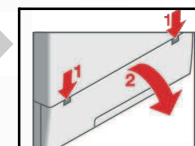
Охолоджувач повітря

Перед очищенням вийміть охолоджувач повітря!

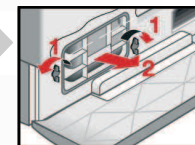
- Дайте охолонути сушильній машині.
- Залишки води можуть стікати, підкладіть під сервісну кришку ганчірку, що поглинає вологу.



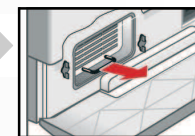
1. Розблокуйте сервісну кришку (1).
2. Повністю відкрийте її (2).



3. Поверніть обидва важеля фіксації назовні (1).
4. Витягніть передню вставку (2).



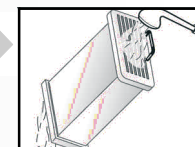
5. Вийміть охолоджувач повітря.



Не ушкоджуйте охолоджувач повітря!

Очищуйте його лише теплою водою, не застосовуйте жорстких засобів або предметів із гострими краями!

6. Повністю очистіть охолоджувач повітря, дайте воді добре стекти. Очистіть ущільнення.
7. Спочатку всуньте охолоджувач повітря (ручкою донизу), потім – передню вставку!
8. Оберніть обидва важеля фіксації назад.



Датчики вологості

Сушильна машина обладнана датчиками вологості із нержавіючої сталі. Вони вимірюють ступінь вологості білизни. При тривалій експлуатації на датчиках вологості можлива поява тонкого шару вапняного нальоту.

1. Відчиніть дверцята.
2. Почистіть датчик вологості жорсткою губкою змоченою миючим засобом.



Не використовуйте щітки зі сталеву щетиною та абразивні матеріали!

Сортуйте білизну за видом тканин. Текстильні вироби мають бути придатними для сушіння в машині.

Після сушіння білизну ...

↗ прасувати

↗ легко відпрасувати

↗ не прасувати

↗ пропустити через валіки

ПРОГРАМИ

ВИД ТЕКСТИЛЬНОГО ВИРОБУ ТА ВКАЗІВКИ

**Хлопок	мак. 7 kg	Для міцних текстильних виробів, текстильних виробів із бавовни та льону, які можна кип'ятити.
**Синтетика	мак. 3,5 kg	Для білизни, яка не змінюється, із синтетичних та змішаних волокон, для бавовни легкого догляду.
суха для прасування	↗ ↘ ↻	Режим білизни, придатної для прасування (відпрасуйте білизну, щоб уникнути зминання).
суха до шафи	↗	Для одношарової білизни.
*суха до шафи +	↗	Для білизни з товстими, багатшаровими частинами.
Сушіння за часом:		
60 хв. тепле повітря		
40 хв. тепле повітря	мак. 3 kg	Для попередньо просушених, багатшарових, легкошкуджуваних текстильних виробів з акрилових волокон або для окремої невеликої білизни. Також для додаткового сушіння.
20 хв. тепле повітря		
Сушіння за часом:		
20 хв. холодне повітря	мак. 3 kg	Для усіх видів текстильних виробів. Для освіження або провітрювання білизни, що мало носилася.

* лише для програми **Хлопок**

**результат сушіння обирається індивідуально → суха до шафи +, суха до шафи та суха для прасування (залежно від моделі). Можливе точне регулювання рівня сушіння; багатшарові текстильні вироби потребують довшої тривалості сушіння, ніж одношаровий одяг. Рекомендація: сушіть окремо!

9204 / 9000756682



Robert Bosch Hausgeräte GmbH
Carl-Wery-Str. 34
81739 München / Deutschland

WTC841020E



Підготовка

Спустоште контейнер для конденсату → стор. 4.



У сушильній машині залишилась вода. Це може трапитися через криве встановлення сушильної машини.



Установка

- Комплект поставки: Інструкція з сушіння, експлуатації та встановлення.
- Перевірте сушильну машину на пошкодження при транспортуванні!
- Сушильна машина дуже важка. Не піднімайте її самотужки!
- Будьте обережні з гострими краями приладу!
- Не піднімайте машину за частини, що виступають (напр., дверцята) – небезпека зламу!
- Не встановлюйте у приміщенні, що піддається впливу морозу! Заморожена вода може призвести до ушкодження!
- У сумнівному випадку для приєднання до мереж зверніться до спеціалістів!

1.

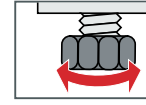
Встановлення сушильної машини

- Мережевий штекер завжди має бути у зоні досяжності.
- Ставте прилад на чисте, пласке та надійне місце встановлення!
- Залишайте вентиляцію відкритою спереду сушильної машини.
- Утримуйте в чистоті оточення сушильної машини.
- Вирівнюйте сушильну машину за допомогою передніх гвинтових ніжок. В жодному разі не видаляйте гвинтові ніжки!



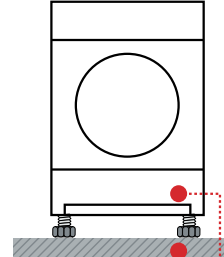
Вийміть з барабану все приладдя. Барабан має бути порожнім!

Не встановлюйте сушильну машину позаду дверей або розсувних дверцят, які при відкритті блокуватимуть машину або можуть їй заважати! Це виключить можливість заблокування дітей у машині, що небезпечно для їхнього життя!



Утримуйте в чистоті та на пласкій поверхні

Не загороджуйте вентиляцію



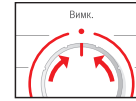
2.

Підключення до мережі Рекомендації з безпеки → стор. 11.

- Приєднуйте прилад відповідно до змінного струму, захисного контакту та розетки, у сумнівному випадку дайте перевірити розетку фахівцю!
- Напруга в мережі та настанови стосовно напруги мають співпадати з паспортною табличкою (→ стор. 9)!
- Показники споживання та необхідні запобіжники зазначені на паспортній табличці.

3.

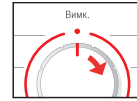
Зміна потужності приєднання Перевірте запобіжник розетки!



Встановіть на **Вимк.**



Натисніть і утримуйте клавішу (Делікатне сушіння) та прокрутіть перемикач програм на одну позицію праворуч.



10 A

або



16 A

Для зміни натисніть клавішу (Легке прасування).



Встановіть на **Вимк.**

Захист від замерзання / Транспортування



Не застосовуйте сушильну машину при небезпеці замерзання!

Технічні характеристики

● Габарити (ГхШхВ)	60 x 60 x 85 см
Вага	прибл. 35 кг
Макс. об'єм завантаження	7 кг
Контейнер для конденсату	прибл. 4,2 л
Температура довкілля	5-35 °C
Напруга підключення	220-240 В
Потужність приєднання	2025 / 2600 Вт
Запобіжник	16 А/10 А

Номер приладу → див. паспортну табличку або внутрішній бік дверцят
Заводський номер

Паспортну табличку Ви знайдете на зворотному боці сушильної машини.

● **Показники споживання** Дані відповідають нормальним умовам середніх контрольних показників. Коливання напруги можливі до 10 %.

	Кількість обертів віджимання, об./хв. (рівень вологи)	Час сушіння** у хв. в т.ч. 8 хв. для охолодження		Споживання електроенергії** у кВт*год.	
		10 А	16 А	10 А	16 А
Хлопок 7кг					
суха до шафи*	1400 (прибл. 50 %)	98	90	3,32	3,32
	1000 (прибл. 60 %)	117	106	3,92	3,92
	800 (прибл. 70 %)	138	120	4,48	4,48
суха для прасування*	1400 (прибл. 50 %)	76	66	2,45	2,45
	1000 (прибл. 60 %)	91	82	2,94	2,94
	800 (прибл. 70 %)	106	96	3,43	3,43
Синтетика 3,5 кг					
суха до шафи*	800 (прибл. 40 %)	42	40	1,16	1,16
	600 (прибл. 50 %)	53	45	1,45	1,45

*Програма діагностики відповідно до DIN EN 61121

**Параметри можуть варіюватися в залежності від максимальної та мінімальної напруги, виду текстильного виробу, складу білизни, що висихає, рівня вологи тканин, а також від об'єму завантаження відповідно до поданих параметрів.

Додаткове приладдя (За номером замовлень сервісної служби)

WTZ 11311 З'єднувальна планка для пральних та сушильних машин

Сушильна машина може бути встановлена на придатну для цього пральну машину тієї ж глибини та ширини. **Обов'язково** прикріпіть сушильну машину до пральної за допомогою цього з'єднувача! Якщо підставка пральної машини в глибину складає менше ніж 544 мм, просимо звернутися до сервісної служби або до авторизованого дилера.

Що робити, якщо ...



Якщо не можна усунути несправність самостійно (увімкненням/вимкненням), просимо звернутися до нашої сервісної служби. Ми завжди знайдемо вірне рішення, яке дозволить уникнути непотрібного візиту майстра. Довіртеся компетенції виробника та будьте впевнені в тому, що ремонт буде проведено навченим техніком сервісної служби, в розпорядженні якого є оригінальні запасні деталі. Контактні дані найближчої **сервісної служби** Ви знайдете у переліку сервісних служб, що додається.

Просимо повідомити сервісній службі номер приладу (E-Nr.) та заводський номер (номер FD) приладу (див. внутрішній бік дверцят).

Встановіть перемикач програм на **Вимк.** та витягніть мережевий штекер з розетки.

- Індикаторна лампочка ① (**Старт/Стоп**) не світиться. Встромлено мережевий штекер? Обрано програму?
- Світиться індикаторна лампочка (**Контейнер**) / (**Очищення**). Спустоште контейнер для конденсату → стор. 4.
- Миготить індикаторна лампочка (**Контейнер**) / (**Очищення**). Почистіть фільтр для ворсу → стор. 4. За необхідністю почистіть охолоджувач повітря → стор. 6.
- Сушильна машина не запускається. Обрано клавішу ① (**Старт/Стоп**)? Зачинені дверцята? Встановлено програму?
- Програма переривається через короткий час після початку роботи. Температура довкілля вища за 5 °C?
- Вода витікає. Вирівняйте сушильну машину горизонтально.
- Дверцята самостійно відкриваються. Зачиніть дверцята до чутної фіксації.
- Білизна не висušена або час сушіння надто тривалий. Почистіть фільтр для ворсу → стор. 4. Спустоште контейнер для конденсату. Температура довкілля вища за 35 °C → провітріть приміщення. Трохи заблокувалась вентиляція → не загороджуйте її. Встановлено невідповідну програму? → стор. 7. Сушильна машина вбудована надто тісно? Потурбуйтеся про циркуляцію повітря. Збій електропостачання → знову розпочніть роботу сушильної машини. Тонкий вапняний шар на датчиках вологості. Почистіть датчики вологості → стор. 6.
- Білизна вогка. Застосуйте наступну вищу програму сушіння або додаткову програму сушіння за часом → стор. 7. Тепла білизна здається більш вологою, ніж вона є насправді!
- У приміщенні сильно зростає рівень вологості. Добре провітріть приміщення. Заблокувалась вентиляція? → Не загороджуйте її. Переконайтеся, що охолоджувач повітря встановлений.
- Миготить одна або кілька індикаторних лампочок. Почистіть фільтр для ворсу та охолоджувач повітря → стор. 4/6. Перевірте умови встановлення → стор. 8. Вимкніть прилад, дайте йому охолонути, увімкніть знову та заново розпочніть програму.
- Збій електропостачання. Одразу вийміть білизну з барабану та розпряміть її. Вона зможе охолотитися.

Рекомендації з безпеки



- Екстрений випадок** – Одразу витягніть мережевий штекер з розетки або вимкніть запобіжник.
- Сушильну машину застосовувати ТІЛЬКИ... НІКОЛИ...**
- всередині домашнього господарства
 - для сушіння текстильних виробів.
- Небезпека**
- не застосовуйте сушильну машину за іншим призначенням, ніж зазначено вище;
 - не змінюйте технічні параметри або властивості приладу.
- Небезпека**
- Не дозволяється користуватися сушильною машиною дітям та непроінструкованим особам.
 - Не залишайте дітей біля сушильної машини без нагляду.
 - Не підпускайте домашніх тварин до сушильної машини.
 - Вийміть усі предмети з кишень текстильних виробів.
 - Зверніть особливу увагу на запальнички → **Вибухонебезпечно!**
 - Не спирайтеся або не сідайте на дверцята → **Небезпека перевертання!**
 - Обережно відкривайте дверцята. З них може виходити гаряча пара.
- Установка**
- Зафіксуйте вільні проводи та шланги → **Небезпека спотикання!**
 - Не застосовуйте сушильну машину при небезпеці замерзання!
- Підключення до мережі**
- Приєднуйте сушильну машину відповідно до змінного струму, захисного контакту та розетки, інакше безпека не гарантована.
 - Поперечний перетин кабелю має бути достатнім.
 - Застосовуйте лише автоматичний запобіжник перемикач лише з позначенням:
 - Мережевий штекер та розетка повинні відповідати одне одному.
 - Забороняється користуватися трійниками, розгалужувачами та/або подовжувачами.
 - Забороняється тримати мережевий штекер вологими руками → **Небезпека ураження електричним струмом!**
 - Ніколи не витягуйте мережевий штекер з розетки за кабель.
 - Не ушкоджуйте електричний шнур → **Небезпека ураження електричним струмом!**
- Експлуатація**
- Завантажуйте у барабан лише білизну.
 - Перш ніж увімкнути сушильну машину, перевірте її вміст!
 - Не застосовуйте сушильну машину, якщо білизна доторкалась до розчинника, олії, воску, жиру або фарби (напр. фіксатору волосся, рідини для зняття лаку, засобу або бензину для видалення плям тощо) → **Вогнебезпечно або вибухонебезпечно!**
 - Небезпека через пил (напр. вугільний пил, борошно): не застосовуйте сушильну машину → **вибухонебезпечно!**
 - Не застосовуйте сушильну машину, якщо білизна містить пінопласт або пінну гуму → Еластичний матеріал може зруйнуватися та сушильна машина може ушкодитися внаслідок можливого переформування пінного матеріалу.
 - Вимикайте сушильну машину після закінчення програми.
 - Конденсат не є питною водою, він може бути забрудненим ворсом!
- Ушкодження**
- Не застосовуйте сушильну машину з ушкодженням або з підозрою на ушкодження, ремонт може проводитися лише сервісною службою.
 - Не встановлюйте сушильну машину з ушкодженим електричним шнуром. Ушкоджений електричний шнур може встановлювати лише сервісна служба, щоб уникнути небезпеки.
- Запасні деталі**
- З міркувань безпеки застосовуйте лише оригінальні запасні деталі та приладдя.
- Утилізація**
- Сушильна машина: Витягніть мережевий штекер, **після чого** відріжте електричний шнур від приладу. Утилізуйте прилад у відкритому пункті утилізації.
 - Упаковки: Не можна залишати дітям частини упаковки → **Небезпека задусення!**
 - Усі матеріали є екологічно чистими та можуть застосовуватися знову. Утилізуйте відповідно до правил екологічної безпеки.



Сушильна машина



uk Інструкція з експлуатації