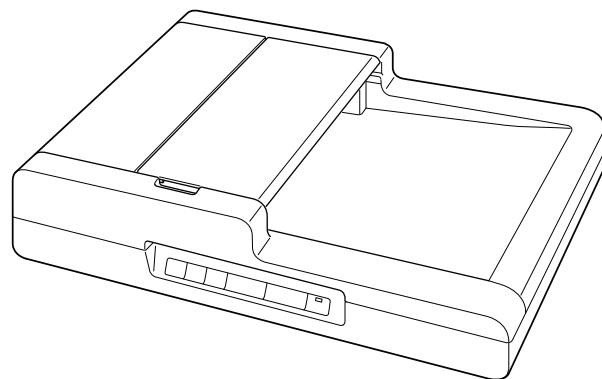




# imageFORMULA DR-F120

## Руководство пользователя



Перед началом работы со сканером прочитайте это руководство.

Затем сохраните его в надежном месте, чтобы обращаться к нему в будущем.

## Оглавление

Оглавление .....	2	Глава 6 Сканирование с помощью CaptureOnTouch .....	28
Глава 1 Введение .....	4	Что такое CaptureOnTouch? .....	28
О данном руководстве .....	4	Запуск и останов CaptureOnTouch .....	29
Функции сканера .....	5	Описание экрана .....	30
Названия и назначение компонентов .....	6	Стандартное сканирование .....	31
Методы подачи .....	7	Быстрые команды сканирования .....	33
Нормативные акты .....	8	Сканирование с помощью кнопки пуска .....	37
Товарные знаки .....	10	Действия в окне редактирования отсканированного изображения .....	38
Глава 2 Важные инструкции по безопасности .....	11	Настройки выбора документа .....	41
Место установки .....	11	Настройка вывода .....	43
Сетевой блок питания .....	12	Настройка быстрых команд сканирования .....	44
Перемещение сканера .....	12	О форматах файлов .....	45
Обращение с устройством .....	12	Environmental Settings (Настройки окружения) .....	46
Утилизация .....	14	Глава 7 Настройка драйвера сканера .....	49
Отправка сканера на ремонт .....	14	Параметры и функции драйвера сканера .....	49
Глава 3 Установка программного обеспечения .....	15	Настройка основных условий сканирования .....	51
Системные требования .....	15	Глава 8 Особые случаи сканирования .....	54
Содержание установочного диска .....	16	Сканирование документов нестандартных размеров .....	54
Установка программного обеспечения .....	17	Указание области сканирования .....	55
Глава 4 Подключение сканера .....	19	Удаление изображений пустых страниц в двустороннем документе .....	55
Подключение сканера к компьютеру .....	19	Не требуется сканировать цветные линии и цветной текст .....	55
Включение питания .....	20	Усиление определенного цвета .....	56
Глава 5 Укладка документов .....	22	Усиление контуров на изображениях .....	56
Документы .....	22	Удаление черных рамок вокруг отсканированных изображений .....	56
Укладка документов в устройство подачи .....	23	Увеличение толщины линий или текста на отсканированных изображениях .....	57
Укладка документа на планшет (экспозиционное стекло) .....	25	Улучшение разборчивости текста, который трудно читать, например, из-за фона сканируемого документа .....	57
Установка режима длинных документов .....	26	Исправление перекосов .....	57
		Удаление черных пятен после сканирования документов с перфорацией .....	58
		Обнаружение одновременной подачи нескольких документов .....	58
		Соблюдение правильной ориентации текста на изображениях при сканировании страниц с различной ориентацией текста .....	58

Поворот изображений загруженного горизонтально документа для восстановления правильной ориентации	59
Использование многопоточных настроек для сканирования	60
Устранение точек и штрихов в документе	61
Сохранение настройки драйвера сканера	61
Ограничения функций в зависимости от режима	62
Глава 9 Регулярное обслуживание	64
Регулярная очистка	64
Очистка блока роликов и замедляющего ролика	66
Корректировка степени сжатия	69
Настройка автоматического выключения	70
Глава 10 Удаление программного обеспечения	71
Удаление	71
Глава 11 Устранение неисправностей	72
Извлечение застрявшей бумаги	72
Типичные проблемы и их решения	73
Полезные советы	76
Глава 12 Приложение	79
Технические данные	79
Запасные части	80
Наружные размеры	81

## Глава 1 Введение

Благодарим Вас за покупку сканера документов Canon imageFORMULA DR-F120.

Чтобы в полной мере понимать функции и возможности сканера и пользоваться ими с наибольшей эффективностью, рекомендуем перед началом его эксплуатации внимательно прочесть настоящее руководство и другую документацию, упомянутую ниже. После прочтения сохраните руководство в надежном месте, чтобы обращаться к нему в будущем.

О данном руководстве .....	4
Функции сканера .....	5
Названия и назначение компонентов .....	6
Методы подачи .....	7
Нормативные акты .....	8
Товарные знаки .....	10

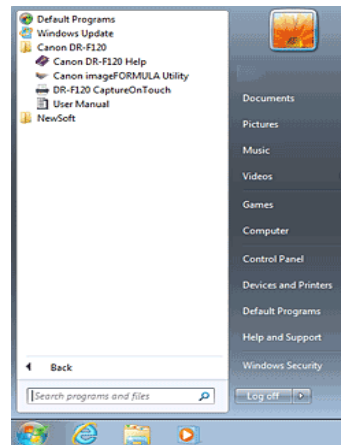
## О данном руководстве

### Документация сканера

Документация к данному сканеру состоит из следующих руководств.

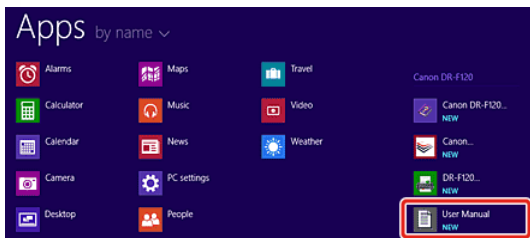
- Руководство по установке  
Содержит полную информацию о сканере.
- Руководство пользователя (этот документ)  
Здесь приведено полное описание процедур работы со сканером. Электронная версия данного руководства содержится на установочном диске, входящем в комплект поставки.

При установке программного обеспечения с установочного диска в меню операционной системы будет создана ссылка на электронное Руководство пользователя, как показано ниже.



### ПРИМЕЧАНИЕ

В Windows 8.1/8 эту программу можно найти так:



## Символы в настоящем руководстве

Для обозначения процедур, ограничений, предостережений и указаний по безопасности в настоящем руководстве используются следующие символы.



### ПРЕДУПРЕЖДЕНИЕ

Обозначает предупреждение в отношении действий, которые при неправильном выполнении могут привести к смерти или травмированию людей. Для безопасного пользования устройством обязательно обращайтесь внимание на эти предупреждения.



### ВНИМАНИЕ

Обозначает предостережение в отношении действий, которые при неправильном выполнении могут привести к травмированию людей или повреждению оборудования. Для безопасного пользования устройством обязательно обращайтесь внимание на эти предостережения.



### ЭТО ВАЖНО

Обозначает эксплуатационные требования и ограничения. Внимательно читайте эти указания, чтобы обеспечить правильную эксплуатацию устройства и избежать его повреждения.



### ПРИМЕЧАНИЕ

Обозначает описание операции или дополнительные пояснения по какому-либо действию. Настоятельно рекомендуется прочитать эти пояснения.

## Функции сканера

Основные функции сканера документов DR-F120 описаны ниже.

- Сканирование с УАП  
Устройство автоматической подачи (УАП) позволяет отсканировать стопку документов с максимальной скоростью 20 стр/мин.  
(В черно-белом режиме, при разрешении 200 dpi, формат A4/Letter.)
- Планшетное сканирование  
Документы, которые нельзя загрузить через устройство подачи (например, на тонкой бумаге, плотной бумаге, журналы и скрепленные документы), можно отсканировать на планшете.  
Максимальный размер сканируемого документа – Legal.
- Цветной/полутоновой режим  
Документы можно сканировать в режиме 24-битного цвета или в режиме 256 оттенков серого.
- Функция заданий  
Документы можно сканировать автоматически по нажатию заранее настроенных кнопок на панели управления. Задания обрабатываются автоматически методом предустановки; пользователю не нужно запускать никаких приложений.
- Определение размера бумаги  
Сканер автоматически определяет размер сканируемого документа и убирает ненужное пустое пространство по краям при сохранении изображения, даже если листы документа имеют неодинаковый размер.
- Исправление перекосов  
Сканер может обнаруживать, что документ размещен косо, и выпрямлять отсканированное изображение.
- Режим полной автоматки  
Прилагаемое программное обеспечение CaptureOnTouch поддерживает режим полной автоматки, в котором сканер сам определяет параметры сканирования. Условия сканирования, такие как режим цветности и размер бумаги, при этом выбираются исходя из сканируемого документа.

- **Дополнительное улучшение текста**

Документы с темным фоном или бледным текстом, написанным карандашом, могут быть отсканированы с повышенной четкостью.

\* В зависимости от типа документа эта функция может не дать желаемых результатов.

- **Устранение муара**

В этом режиме ослабляется эффект муара (переливающийся волнистый узор), который может возникнуть при сканировании цветных документов, таких как фотографии из журнала.

- **Исключение цвета**

Можно указать определенный цвет, присутствующий в документе, который должен быть исключен из отсканированного изображения.

- **Удаление перфорации**

При планшетном сканировании эта функция удаляет черные пятна, которые могут появиться на отсканированных изображениях документов с отверстиями, сделанными для скрепления в скоросшивателе.

- **Определение ориентации символов**

Эта функция определяет ориентацию символов в документе и при необходимости поворачивает изображение так, чтобы ориентация символов в нем соответствовала исходному документу.

- **Функция предварительного сканирования**

Сканер оснащен функцией предварительного сканирования, которая позволяет отрегулировать контрастность и яркость предварительного отсканированного изображения, а затем отправить исправленное изображение в программу пользователя без необходимости сканировать документ еще раз.

- **Функция выделения символов/линий**

Если символы или линии в отсканированном изображении плохо видны, можно с помощью этой функции отрегулировать их толщину во время сканирования.

- **Режим энергосбережения**

Этот сканер поддерживает международную программу Energy Star и обеспечивает экономию электроэнергии, используя энергосберегающую функцию, когда сканирование не производится.

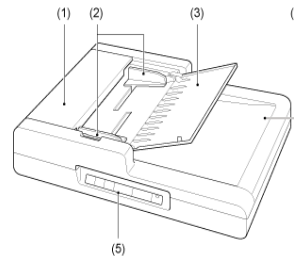


## ПРИМЕЧАНИЕ

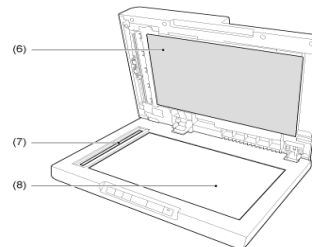
В зависимости от используемого программного обеспечения некоторые из этих функций могут быть недоступны.

## Названия и назначение компонентов

### Вид спереди

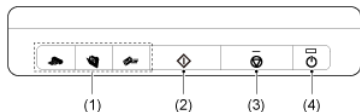


- (1) Крышка устройства подачи  
Откройте для удаления застрявшей бумаги или для проведения очистки.
- (2) Направляющие для документа  
Отрегулируйте по ширине документа.
- (3) Лоток подачи документов  
Раскройте его при укладке документов в устройство подачи.
- (4) Выходной лоток  
Сюда выводятся документы, загруженные в сканер через устройство подачи.
- (5) Панель управления  
Здесь располагаются кнопки управления сканером.



- (6) Прижимная панель  
Прижимает к стеклу сканера документы, уложенные на планшет.
- (7) Стекло сканера (устройство подачи)
- (8) Стекло сканера (планшет)  
Уложите сюда документ сканируемой стороной вниз.

## Панель управления



- (1) Кнопки заданий  
Этим кнопкам назначаются определенные задания. При нажатии любой из этих кнопок начинается сканирование. Дальнейшая обработка отсканированных изображений зависит от того, какая кнопка нажата:  
КОПИРОВАТЬ: Отсканированные изображения печатаются на указанном принтере.  
ФАЙЛ: Отсканированные изображения сохраняются в указанной папке.  
ЭЛ. ПОЧТА: Отправляется сообщение электронной почты с отсканированными изображениями.
- (2) Кнопка ПУСК  
Эта кнопка имеет следующие функции.
- Выполнение задания, выбранного пользовательскими кнопками заданий или кнопками прокрутки.
  - Запуск сканирования, если используется приложение, а для настройки [Feeding Option] [Режим подачи] выбрано значение [Panel-Feeding] [Панельная подача].
  - Запуск приложения, заданного с помощью функции Windows «События».
- (3) Кнопка СТОП  
Нажимайте эту кнопку для остановки процедур сканирования или закрытия сообщений об ошибках, например, о замятии бумаги.

- (4) Кнопка ПИТАНИЕ  
Нажмите для включения сканера. Загорится индикатор питания.  
Если при включенном сканере нажать эту кнопку и удерживать ее в течение 2 секунд, сканер выключится, а индикатор питания погаснет.



## ПРИМЕЧАНИЕ

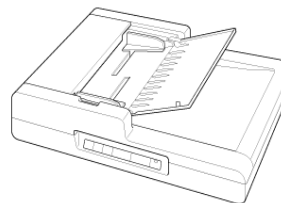
Функция автоматического выключения сканера действует по умолчанию, и сканер отключается, если в течение 4 часов он не выполнял никаких действий.

Отключение этой функции – см. Настройка автоматического выключения.

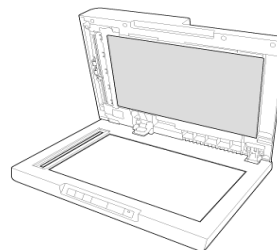
## Методы подачи

Сканировать документы в этом сканере можно одним из двух методов.

### Устройство подачи



### Планшетное сканирование (экспозиционное стекло)



## Замечания по использованию устройства подачи

- При сканировании многостраничного документа за одну операцию с помощью устройства подачи убедитесь, что все страницы имеют одинаковую толщину и качество бумаги. Одновременная подача бумаги разного типа может привести к застреванию бумаги.
- Сканирование документов с еще не просохшими чернилами приведет к загрязнению роликов и стекла сканера, что вызовет появление пятен на отсканированных изображениях и загрязнение других документов. Обязательно дайте чернилам высохнуть, прежде чем сканировать документ.
- Сканирование документов, написанных карандашом или другим подобным материалом, приведет к загрязнению роликов и стекла сканера, что вызовет появление пятен на отсканированном изображении.
- При сканировании тонкой бумаги текст или изображения на обратной стороне страницы могут проступить на отсканированном изображении. В этом случае отрегулируйте яркость в окне условий сканирования.
- Перед загрузкой документа в устройство подачи обязательно убедитесь, что из него удалены скрепки, скобы и подобные предметы. Наличие таких предметов может привести к повреждению документов, замятию бумаги и поломке сканера.
- Не надевайте при работе со сканером свободную одежду или украшения, которые могут попасть в сканер. Это может привести к травмированию. Будьте предельно осторожны, если носите галстук или длинные волосы. При попадании любого предмета в сканер немедленно вытащите вилку из розетки, чтобы остановить сканер.
- При сканировании документов с загнутыми краями возможно образование складок и замятие бумаги. Обязательно распрямите края, прежде чем загружать документы в сканер.
- При загрузке документов осторожно обращайтесь с кромками страниц, чтобы не порезать руки.

## Нормативные акты

### ПОЛОЖЕНИЯ FCC (для модели с напряжением питания 120 В)

Сканер документов, модель M111221

Данное устройство соответствует требованиям части 15 Правил FCC. Эксплуатация устройства определяется следующими двумя условиями: (1) Данное устройство не должно создавать вредных помех. (2) Данное устройство не должно воспринимать внешние помехи, в том числе помехи, способные привести к нарушению его работы.

**Примечание.** Данное оборудование протестировано и признано соответствующим ограничениям, налагаемым на цифровые устройства класса В согласно части 15 Правил FCC. Указанные ограничения направлены на обеспечение приемлемой защиты от вредного воздействия при установке в жилых помещениях. Данное оборудование генерирует, использует и может излучать радиоволны, и в случае нарушения инструкций по установке и эксплуатации может создавать помехи радиосвязи. При этом нет никаких гарантий, что помехи не возникнут в том или ином отдельно взятом месте установки. Если данное устройство создает помехи приему радио- или телевизионных сигналов, что можно определить путем включения и отключения устройства, пользователь может попытаться устранить помехи одним или несколькими из следующих способов:

- Изменить ориентацию приемной антенны.
- Отодвинуть устройство от приемника.
- Включить устройство в другую розетку, чтобы устройство и приемник работали от разных электроцепей.
- Обратиться за помощью к продавцу устройства или к специалисту по радиотелевизионному оборудованию.
- Для соблюдения ограничений по классу В, приведенных в подразделе В части 15 Правил FCC, необходимо использование экранированного кабеля.

Запрещается вносить в оборудование какие-либо изменения или модификации, если это не предписано в руководстве. Если такие изменения или модификации необходимы, требуется остановить работу оборудования.

Canon U.S.A. Inc.

ONE CANON PARK, MELVILLE, NY 11747, U.S.A.

Тел. (800)652-2666



## ПОЛОЖЕНИЯ О РАДИОПОМЕХАХ (для моделей с напряжением питания 120 В)

Данное цифровое устройство не превышает ограничений класса А для излучения радиопомех цифровыми устройствами, установленных в стандарте министерства связи Канады на оборудование, вызывающее помехи, под названием «Digital Apparatus», канадский промышленный стандарт ICES-003.

## RÈGLEMENT SUR LE BROUILLAGE RADIOÉLECTRIQUE (для моделей с напряжением питания 120 В)

Cet appareil numérique respecte les limites de bruits radioélectriques applicables aux appareils numériques de Classe B prescrites dans la norme sur le matériel brouilleur: "Appareils Numériques", NMB-003 édictée par l'Industrie Canada.

## Международная программа офисного оборудования ENERGY STAR®



Компания CANON ELECTRONICS INC., являясь партнером программы ENERGY STAR®, установила, что данное изделие соответствует нормативам программы ENERGY STAR® по энергетической эффективности.

Международная программа офисного оборудования ENERGY STAR® способствует экономии энергии при использовании компьютеров и другой оргтехники. Эта программа поощряет разработку и распространение продуктов, оснащенных специальными функциями, которые эффективно снижают потребление энергии. Она представляет собой открытую систему, в работе которой могут добровольно участвовать владельцы предприятий. Программа нацелена на изделия оргтехники, такие как компьютеры, мониторы, принтеры, факсы, копировальные аппараты и сканеры. Стандарты и логотипы программы едины для всех стран-участниц.

## Только для Европейского союза (и Европейской экономической зоны).



Этот символ указывает, что данное изделие не следует выбрасывать вместе с бытовыми отходами, согласно директиве WEEE (2002/96/EC) и нормативам вашей страны. Изделие должно быть отправлено на специальный пункт сбора, например, на основе законного эквивалентного обмена, когда взамен приобретается новое аналогичное изделие, или на разрешенную законом площадку для утилизации электрического и электронного оборудования (ЭЭО). Неправильное обращение с отходами этого типа может оказать вредное воздействие на окружающую среду и здоровье человека в связи с потенциально опасными веществами, которые обычно содержатся в ЭЭО. Вместе с тем, поддержка вами правильной утилизации данного продукта будет способствовать эффективному использованию природных ресурсов. Для получения дополнительной информации о порядке утилизации использованного оборудования обращайтесь в местные органы власти или службу сбора бытовых отходов. О правилах возврата и утилизации продуктов ЭЭО можно узнать на веб-сайте [www.canon-europe.com/environment](http://www.canon-europe.com/environment).

(Европейская экономическая зона: Норвегия, Исландия и Лихтенштейн)

## Für EMVG

Dieses Produkt ist zum Gebrauch im Wohnbereich, Geschäfts-und Gewerbebereich sowie in Kleinbetrieben vorgesehen.

## Названия моделей

В каждом регионе продаж Сканера документов для правил техники безопасности используются следующие названия:  
DR-F120: модель M111221

## Заявление об отказе от ответственности

Информация в этом документе может быть изменена без предварительного уведомления.

CANON ELECTRONICS INC. НЕ ДАЕТ НИКАКИХ ГАРАНТИЙ В ОТНОШЕНИИ ДАННОГО МАТЕРИАЛА, ПРЯМЫХ ИЛИ ПОДРАЗУМЕВАЕМЫХ, ВКЛЮЧАЯ, БЕЗ ОГРАНИЧЕНИЯ ПЕРЕЧИСЛЕННЫМ, ГАРАНТИИ ЛИКВИДНОСТИ И ТОВАРНОЙ ПРИГОДНОСТИ, СООТВЕТСТВИЯ ОПРЕДЕЛЕННОМУ ПРИМЕНЕНИЮ И ОТСУТСТВИЯ НАРУШЕНИЯ КАКИХ-ЛИБО ПРАВ. CANON ELECTRONICS INC. НЕ НЕСЕТ ОТВЕТСТВЕННОСТИ ЗА ЛЮБОЙ ПРЯМОЙ, СЛУЧАЙНЫЙ ИЛИ КОСВЕННЫЙ УЩЕРБ ЛЮБОГО РОДА, А ТАКЖЕ ЗА УБЫТКИ И РАСХОДЫ, СВЯЗАННЫЕ С ИСПОЛЬЗОВАНИЕМ ДАННОГО МАТЕРИАЛА.

CANON ELECTRONICS INC. НЕ НЕСЕТ ОТВЕТСТВЕННОСТИ ЗА ХРАНЕНИЕ И ИСПОЛЬЗОВАНИЕ ДОКУМЕНТОВ, ОТСКАНИРОВАННЫХ С ПОМОЩЬЮ ДАННОГО ИЗДЕЛИЯ, А ТАКЖЕ ЗА ХРАНЕНИЕ И ИСПОЛЬЗОВАНИЕ ПОЛУЧЕННЫХ ПРИ СКАНИРОВАНИИ ГРАФИЧЕСКИХ ДАННЫХ.

ЕСЛИ ТРЕБУЕТСЯ УНИЧТОЖИТЬ ОРИГИНАЛЫ ОТСКАНИРОВАННЫХ ДОКУМЕНТОВ, ВЫ И ВАШ ЗАКАЗЧИК ОБЯЗАНЫ ПРЕДВАРИТЕЛЬНО ПРОВЕРИТЬ ОТСКАНИРОВАННЫЕ ИЗОБРАЖЕНИЯ И УБЕДИТЬСЯ В СОХРАННОСТИ ДАННЫХ СКАНИРОВАНИЯ.

МАКСИМАЛЬНАЯ СТЕПЕНЬ ОТВЕТСТВЕННОСТИ КОМПАНИИ CANON ELECTRONICS INC. ПО ДАННОЙ ГАРАНТИИ ОГРАНИЧИВАЕТСЯ ЦЕНОЙ ПОКУПКИ ПРОДУКТА, НА КОТОРЫЙ РАСПРОСТРАНЯЕТСЯ ГАРАНТИЯ.

## Товарные знаки

- Canon и логотип Canon являются зарегистрированными товарными знаками компании Canon Inc. в США, а также могут быть товарными знаками или зарегистрированными товарными знаками в других странах.
- imageFORMULA является товарным знаком компании CANON ELECTRONICS INC.
- Майкрософт, Microsoft, Windows, Windows Vista, PowerPoint и SharePoint являются зарегистрированными товарными знаками или товарными знаками корпорации Майкрософт в США и других странах.
- Снимки экранов продуктов Майкрософт публикуются с разрешения корпорации Майкрософт.

- ENERGY STAR® является зарегистрированным товарным знаком Управления по охране окружающей среды США (USEPA).
- ISIS является зарегистрированным товарным знаком корпорации EMC в США.
- Google и Google Drive являются товарными знаками корпорации Google.
- Dropbox является товарным знаком или зарегистрированным товарным знаком корпорации Dropbox в США.
- SugarSync является зарегистрированным товарным знаком корпорации SugarSync в США.
- Evernote является товарным знаком или зарегистрированным товарным знаком корпорации Evernote.
- Adobe, логотип Adobe, Acrobat, логотип Adobe PDF и Adobe Reader являются зарегистрированными товарными знаками или товарными знаками компании Adobe Systems Incorporated в США и/или других странах.



Powered by  
ADOBE® PDF LIBRARY

- Упомянутые в настоящем документе названия других продуктов и компаний могут быть товарными знаками соответствующих владельцев. В то же время в данном документе не используются символы TM и R.

## Авторское право

(C) CANON ELECTRONICS INC., 2014. Все права защищены.

Запрещается воспроизведение или передача любой части настоящей публикации в любой форме и любыми средствами, электронными или механическими, включая фотокопирование и запись, или на любом носителе информации либо в информационно-поисковой системе, без предварительного письменного разрешения компании CANON ELECTRONICS INC.

## Глава 2 Важные инструкции по безопасности

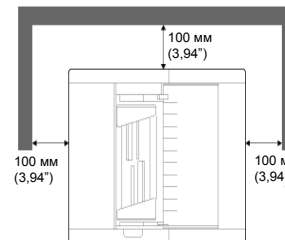
Для обеспечения безопасной эксплуатации данного сканера обязательно прочитайте приведенные ниже предупреждения и меры предосторожности.

Место установки.....	11
Сетевой блок питания.....	12
Перемещение сканера .....	12
Обращение с устройством .....	12
Утилизация .....	14
Отправка сканера на ремонт .....	14

### Место установки

Производительность сканера зависит от условий его работы. Убедитесь, что место, в котором установлен сканер, соответствует следующим требованиям.

- Оставьте по сторонам сканера достаточно свободного места для эксплуатации, обслуживания и вентиляции.



- Не допускайте установки изделия под прямыми лучами солнца. Если это невозможно, закрывайте сканер шторами.
- Избегайте мест, в которых накапливается значительное количество пыли.
- Избегайте теплых и влажных мест, например, около водопроводных кранов, водонагревателей или увлажнителей воздуха.
- Избегайте мест, в которых выделяется газообразный аммиак.
- Избегайте мест поблизости от летучих или легковоспламеняющихся веществ, таких как спирт или растворитель.
- Избегайте мест, подверженных вибрации.
- Не подвергайте сканер резким изменениям температуры. Если в помещении, где установлен сканер, холодно, но воздух быстро нагревается, внутри сканера могут образоваться капельки воды (конденсация). Это может привести к заметному ухудшению качества сканирования.
- Для оптимального качества сканирования рекомендуется поддерживать следующие условия:
  - Температура в помещении: 10 °C - 32,5 °C (50 °F - 90,5 °F)
  - Влажность: 20% - 80%

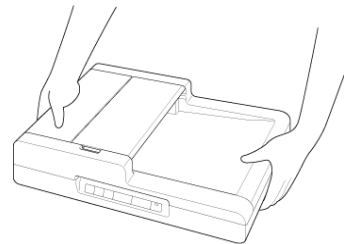
- Не устанавливайте сканер около устройств, создающих магнитное поле (например, динамиков, телевизоров или радио).

## Сетевой блок питания

- Подключайте блок питания только к электросети со стандартным напряжением и частотой (120 В, 60 Гц или 220-240 В, 50/60 Гц в зависимости от региона).
- Не подключайте другое электрическое оборудование к розетке, в которую включен сканер. Если используется удлинитель, убедитесь, что он рассчитан на ток, потребляемый сканером.
- Запрещается разбирать блок питания и вносить изменения в его конструкцию — это опасно.
- Если на сетевой шнур часто наступают или ставят на него тяжелые предметы, возможно его повреждение. Использование поврежденного сетевого шнура и блока питания может стать причиной несчастного случая, например пожара или поражения электрическим током.
- Не используйте скрученный сетевой шнур.
- Не тяните за сетевой шнур, вытаскивая вилку из розетки. Чтобы вытащить вилку, держите непосредственно за нее.
- Не загромождайте территорию вокруг сетевого шнура, чтобы его можно было легко отсоединить в чрезвычайной ситуации.
- Используйте только блок питания и сетевой шнур, прилагаемые к сканеру. Не используйте блок питания или сетевой шнур сканера с другими изделиями.
- С любыми вопросами по поводу электропитания устройства обращайтесь к местному официальному дилеру Canon или представителю сервисной службы.

## Перемещение сканера

- Прежде чем перемещать сканер, выключите его электропитание и вытащите вилку из электрической розетки.
- Перед переноской сканера отсоедините интерфейсные кабели и блок питания. В случае перемещения сканера, когда эти компоненты подключены, возможно повреждение вилки и разъемов или падение сканера, что может привести к травмированию людей или поломке сканера.



## Обращение с устройством



### ПРЕДУПРЕЖДЕНИЕ

При использовании сканера принимайте следующие меры предосторожности. Их несоблюдение может привести к пожару или поражению электрическим током.

- Запрещается использовать поблизости от сканера спирт, бензин, растворители, аэрозоли или любые другие легковоспламеняющиеся вещества.
- Не допускайте перерезания, повреждения или переделки сетевого шнура. Не кладите тяжелые предметы на сетевой шнур, не тяните за него и не изгибайте слишком сильно.
- Строго запрещается подключать шнур питания мокрыми руками.
- Не подключайте сканер к удлинителю с несколькими розетками.

- Не завязывайте узлы на сетевом шнуре и не скручивайте его, так как это может привести к пожару или поражению электрическим током. Подключая сетевой шнур, убедитесь, что вилка надежно и полностью вставлена в розетку.
- Прилагаемый сетевой шнур предназначен для использования только с данным сканером. Не используйте его для подключения любого другого электронного оборудования. Также запрещается использовать любые другие сетевые шнуры, кроме прилагаемого к сканеру. Это может привести к пожару или поражению электрическим током.
- Не разбирайте сканер и не переделывайте его.
- Ни в коем случае не разбирайте и не переделывайте блок питания – это опасно!
- Не распыляйте около сканера легковоспламеняющиеся аэрозоли.
- Перед очисткой сканера выключите его, нажав на кнопку питания, и отсоедините сетевой шнур от электросети.
- Для очистки сканера используйте слегка увлажненную и хорошо отжатую ткань. Запрещается использовать спирт, бензин, растворители или другие горючие вещества.
- Если сканер издает странные звуки или запахи, сильно нагревается или испускает дым, не работает или работает с нарушениями, немедленно нажмите на кнопку питания, чтобы выключить его, и вытащите вилку сетевого шнура из розетки. Затем обратитесь к местному официальному дилеру Canon или представителю сервисной службы.
- Не бросайте сканер, не подвергайте его сильным толчкам или ударам. В случае повреждения сканера немедленно выключите его, нажав на кнопку питания, и отсоедините сетевой шнур от электросети. Затем обратитесь к местному официальному дилеру Canon или представителю сервисной службы.
- Прежде чем перемещать сканер, выключите его, нажав на кнопку питания, и вытащите вилку из розетки.
- Не закрывайте вентиляционные отверстия. Это может вызвать перегрев сканера и создать угрозу пожара.
- Запрещается класть на сканер мелкие металлические предметы, такие как скобы, скрепки или ювелирные изделия. Эти предметы могут упасть в сканер и вызвать пожар или поражение электрическим током. В случае попадания таких предметов внутрь сканера немедленно выключите его электропитание и отсоедините сетевой шнур от электросети. Затем обратитесь к местному официальному дилеру Canon или представителю сервисной службы.
- Не устанавливайте сканер в пыльном или влажном месте. Это может привести к пожару или поражению электрическим током.
- Не кладите на сканер любые предметы. Они могут упасть, что приведет к травме.
- Подключайте блок питания только к электросети со стандартным напряжением и частотой (120 В, 60 Гц или 220-240 В, 50/60 Гц в зависимости от региона).
- Отсоединяя сетевой шнур, крепко держите его за вилку. Не тяните за сетевой шнур, так как это может привести к повреждению шнура, и вследствие этого – к пожару или поражению электрическим током.
- Оставьте вокруг сетевой вилки достаточно свободного места, чтобы ее было удобно вытаскивать. Если доступ к вилке затруднен посторонними предметами, вы не сможете вытащить ее в чрезвычайной ситуации.
- Не допускайте попадания в сканер воды или горючих веществ (спирта, растворителей, бензина и т.д.), так как это может привести к пожару или поражению электрическим током.
- Для безопасности выключайте электропитание сканера, если он не будет использоваться в течение долгого времени, например на ночь. Если сканер не будет использоваться еще более продолжительное время, например в течение праздников, выключайте его электропитание и отсоединяйте сетевой шнур от электросети.
- Не надевайте при работе со сканером свободную одежду или украшения, которые могут попасть в сканер. Это может привести к травме. Будьте предельно осторожны, если носите галстук или длинные волосы. При попадании любого предмета в сканер немедленно отсоедините шнур питания, чтобы остановить сканер.

## ВНИМАНИЕ

- Не устанавливайте сканер на неустойчивой или наклонной поверхности, а также в месте, подверженном сильной вибрации, так как это может привести к травмированию людей или поломке сканера из-за его падения.

- Будьте осторожны при загрузке бумаги в сканер и при удалении застрявшей бумаги. Краем бумажного листа можно поранить руку.
- Открывайте устройство подачи осторожно и медленно. В противном случае возможна поломка оборудования или травмирование.
- Старайтесь не прищемить руки, закрывая устройство подачи. Небрежность может привести к травмированию.
- Не нажимайте с силой на устройство подачи, так как это может привести к повреждению стекла, поломке или травмированию.
- Не кладите в зоны загрузки и вывода устройства подачи ничего, кроме сканируемых документов, так как это может привести к поломке оборудования или травмированию.

## Утилизация

---

При утилизации сканера обязательно соблюдайте все местные законы и нормативы или проконсультируйтесь у продавца сканера.

## Отправка сканера на ремонт

---

При необходимости отремонтировать сканер отправьте его по указанному адресу. Для отправки сканера используйте упаковку, в которой он был поставлен. Уложив сканер в упаковочную коробку, надежно зафиксируйте его с помощью упаковочного материала.

## Глава 3 Установка программного обеспечения

В этой главе описан порядок установки программного обеспечения с использованием установочного диска, входящего в комплект поставки изделия.

Системные требования .....	15
Содержание установочного диска .....	16
Установка программного обеспечения.....	17

## Системные требования

Для оптимального использования данного сканера рекомендуется выполнить следующие системные требования:

- Компьютер
  - ЦП: Intel Core 2 Duo 1,66 ГГц или более мощный
  - Память: 1 ГБ или более
  - Жесткий диск: не менее 3 ГБ свободного места на диске для установки всего программного обеспечения
  - USB-интерфейс: Hi-Speed USB 2.0
  - Монитор: рекомендуется разрешение 1024 x 768 (XGA) или выше.
  - Оптический привод
- Операционная система
  - Microsoft Windows XP с пакетом обновлений 3 (SP3) или более новым
  - Microsoft Windows XP, выпуск x64, с пакетом обновлений 2 (SP2) или более новым
  - Microsoft Windows Vista с пакетом обновлений 2 (SP2) или более новым (32- и 64-разрядные выпуски)
  - Microsoft Windows 7 с пакетом обновлений 1 (SP1) или более новым (32- и 64-разрядные выпуски)
  - Windows 8 или 8.1 (32- и 64-разрядные выпуски)
  - Microsoft Windows Server 2008 R2 с пакетом обновлений 1 (SP1) или более новым
  - Microsoft Windows Server 2012 R2
- Прочие требования
  - Приложение с поддержкой ISIS или TWAIN, совместимое с указанными выше операционными системами.
  - .NET Framework 4.0 или последующие версии



### ЭТО ВАЖНО

- Используйте стандартный USB-интерфейс компьютера. Однако не гарантируется нормальная работа со всеми возможными USB-интерфейсами, даже если они являются стандартным оборудованием компьютера. За информацией обращайтесь к местному официальному дилеру Canon.
- Если стандартный USB-интерфейс компьютера имеет тип «USB Full-Speed» (или USB 1.1), скорость сканирования снижается.

- Для подключения к компьютеру следует использовать USB-кабель, прилагаемый к данному сканеру.
- Несоответствие характеристик ЦП, памяти, интерфейсов и других компонентов компьютера системным требованиям может привести к значительному снижению скорости сканирования и увеличению продолжительности передачи данных.
- Даже если компьютер соответствует системным требованиям, скорость сканирования может меняться в зависимости от характеристик и условий работы компьютера и заданных настроек сканирования.
- Драйверы сканера, содержащиеся на установочном диске, не гарантируют работы со всеми возможными ISIS- или TWAIN-совместимыми приложениями. За информацией обращайтесь к продавцу соответствующего приложения.

#### **Замечания по применению в 64-разрядных операционных системах**

- Прилагаемый к данному продукту драйвер сканера поддерживает сканирование только в 32-разрядных приложениях.
- Не гарантируется работа всех возможных ISIS/TWAIN-совместимых приложений, даже если они являются 32-разрядными.
- Скорость сканирования может зависеть от характеристик вашего компьютера.

## **Содержание установочного диска**

Для использования сканера необходимо установить следующее программное обеспечение, которое находится на прилагаемом установочном диске.

- CaptureOnTouch  
Специализированная программа сканирования для данного продукта.
- Драйвер сканера  
Драйвер сканера для данного продукта.

### **Сетевые сервисы**

Для использования некоторых или всех функций в прилагаемом стороннем программном обеспечении требуются учетные записи в сетевых сервисах.

<b>Программное обеспечение</b>	<b>Используемый сервис</b>
Плагин Google Docs для CaptureOnTouch	Google Drive
Evernote	Evernote
Плагин CaptureOnTouch для Evernote	Evernote
Плагин CaptureOnTouch для Dropbox	Dropbox
Плагин CaptureOnTouch для SugarSync	SugarSync
Плагин CaptureOnTouch для Microsoft OneDrive	Microsoft OneDrive

При получении учетной записи вам будет предложено принять условия обслуживания. Подробную информацию см. на веб-сайте поставщика сетевого сервиса.

Установка всех указанных выше программ не требует наличия учетной записи.



## Установка программного обеспечения

Установка программного обеспечения осуществляется в следующем порядке:



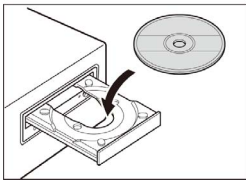
### ЭТО ВАЖНО

Прежде чем подключать сканер к компьютеру, установите программное обеспечение.

- Войдите в Windows с правами администратора.
- Перед установкой программного обеспечения закройте все другие приложения.

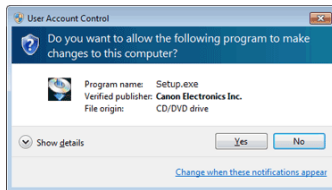
### 1 Вставьте установочный диск в дисковод компьютера.

После вставки диска автоматически появится меню установки. (Если меню не появляется, запустите файл setup.exe на диске.)

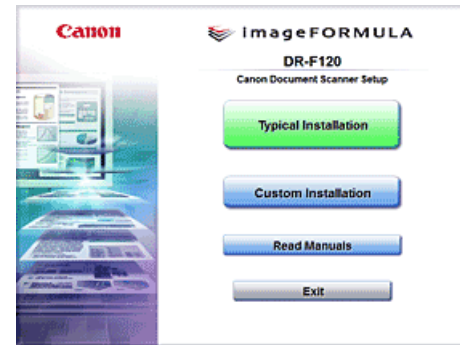


В Windows 8.1/8/7/Vista

При появлении окна [User Account Control] [Служба защиты пользователей] нажмите в нем кнопку [Yes] [Да] или [Allow] [Разрешить].



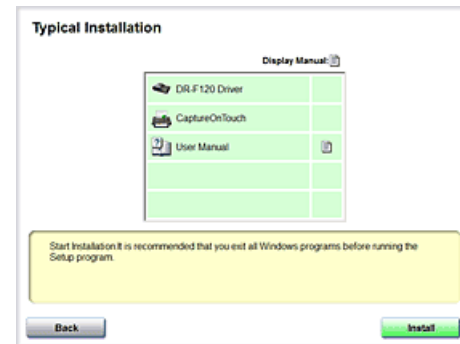
### 2 Нажмите кнопку [Typical Installation] [Обычная установка].



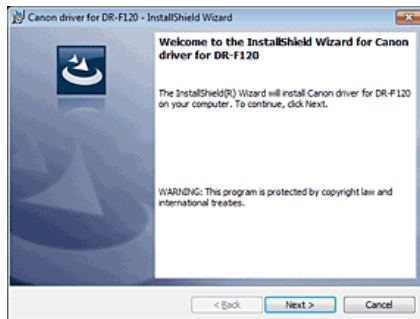
### ПРИМЕЧАНИЕ

Если требуется переустановить определенные компоненты, установленные ранее, нажмите кнопку [Custom Installation] [Выборочная установка] и укажите эти компоненты.

### 3 Нажмите кнопку [Install] [Установить].



- 4 Выполните установку, следуя инструкциям, отображаемым на экране.

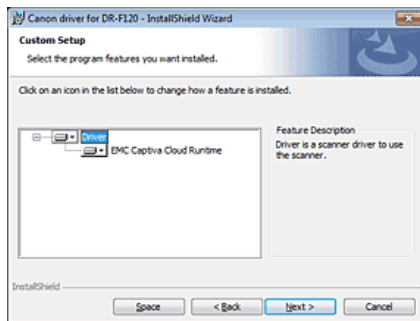


- 5 Нажмите кнопку [Exit] [Выход] для завершения установки программного обеспечения.



## ПРИМЕЧАНИЕ

Установка функции EMC Cloud Capture



- Компонент EMC Captiva Cloud Runtime обеспечивает возможность использования веб-приложений.
- Для активации этой функции необходимо, чтобы она поддерживалась этими приложениями. Устанавливайте ее только в том случае, когда используете поддерживаемое приложение.

## Глава 4 Подключение сканера

Подключите сканер к компьютеру и электросети.

Подключение сканера к компьютеру..... 19

Включение питания..... 20

## Подключение сканера к компьютеру

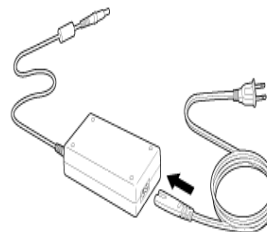
Подключите сканер к компьютеру.



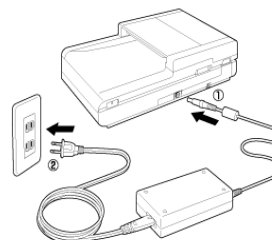
### ЭТО ВАЖНО

- Не подключайте сканер к компьютеру, пока не установлено программное обеспечение.
- Перед подключением сканера к компьютеру убедитесь, что питание сканера выключено. Если сканер включен, нажмите кнопку питания, чтобы выключить его.

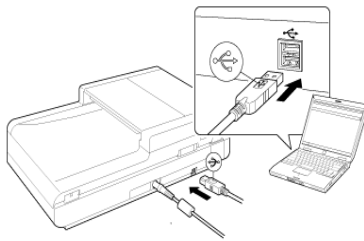
#### 1 Подключите сетевой шнур к блоку питания.



#### 2 Вставьте вилку блока питания в разъем электропитания на задней панели сканера.



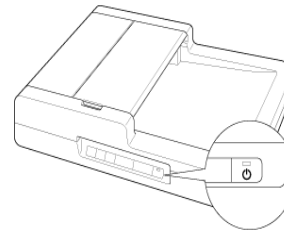
- 3 Для подключения сканера к компьютеру используйте USB-кабель из комплекта поставки.



## Включение питания

Питание сканера включается и отключается кнопкой питания на передней панели.

- 1 Убедитесь, что сканер и компьютер правильно соединены с помощью USB-кабеля.
- 2 Нажмите кнопку питания.



При включенном электропитании индикатор питания горит синим светом.




## ПРИМЕЧАНИЕ

При первом включении сканера в панели задач Windows появляется показанное ниже сообщение. Через некоторое время автоматическое распознавание сканера завершается, и сканер готов к работе.



Когда сканер правильно подключен к компьютеру, на панели задач отображается значок (CaptureOnTouch).



Если значок на панели задач выглядит как , сканер подключен к компьютеру неправильно. Проверьте состояние питания и USB-кабеля.

### Выключение питания

Нажмите кнопку питания и удерживайте ее, пока индикатор не погаснет.



### ЭТО ВАЖНО

- После выключения сканера подождите не менее 10 секунд, прежде чем включать его снова.
- Если планируется не использовать сканер длительное время, для безопасности вытащите вилку блока питания из розетки.



### ПРИМЕЧАНИЕ

Функция автоматического выключения сканера действует по умолчанию, и сканер отключается, если в течение 4 часов он не выполнял никаких действий.

Отключение этой функции – см. «Настройка автоматического выключения» на стр. 70.

## Глава 5 Укладка документов

Сканировать документы в этом сканере можно одним из двух методов.

Документы .....	22
Укладка документов в устройство подачи .....	23
Укладка документа на планшет (экспозиционное стекло).....	25
Установка режима длинных документов .....	26

## Документы

Сканер можно использовать для сканирования документов размером от визитных карточек и чеков до A4/LTR/LGL. Размеры документов, принимаемые сканером, показаны ниже.

### Документы

Сканер может обрабатывать документы следующих размеров:

#### Устройство подачи

Ширина:	51 мм – 216 мм (2" – 8,5")
Длина:	89 – 356 мм (3,5" – 14") (В режиме длинных документов можно сканировать документы длиной до 1000 мм (39,3").)
Плотность:	35 – 128 г/м <sup>2</sup>
Емкость:	50 листов или стопка высотой до 6,0 мм (0,2") (включая загибы)

#### Планшетное сканирование (экспозиционное стекло)

Ширина:	216 мм (8,5")
Длина:	356 мм (14")

Внимательно прочитайте следующие указания по сканированию документов с помощью устройства подачи

- При сканировании стопки документов через устройство подачи убедитесь, что все документы напечатаны на бумаге одинакового размера, плотности и качества. Одновременная подача документов разного размера или типа может привести к застреванию бумаги.
- Обязательно дайте чернилам высохнуть, прежде чем сканировать документ. При сканировании документов с непросохшими чернилами возможно загрязнение роликов или стекла сканера, что приводит к появлению пятен или линий на изображениях или загрязнению других документов.
- Обязательно очищайте ролики или стекло сканера после сканирования документов, написанных карандашом. Карандашные надписи на документе могут загрязнить ролики или стекло сканера, что приведет к появлению полос на изображениях или загрязнению других документов.

- При сканировании двусторонних документов, напечатанных на тонкой бумаге, изображение на обратной стороне каждой страницы может просвечивать сквозь бумагу. Перед сканированием документа отрегулируйте интенсивность сканирования на странице свойств сканирования.
- Сканирование документов со следующими признаками через устройство подачи может вызвать замятие бумаги или нарушение работы сканера. Такие документы следует сканировать на планшете (экспозиционном стекле).



Мятые документы, документы со складками



Скрученная бумага



Документы с разрывами



Документы со скрепками или скобами



Копирка



Бумага с покрытием



Очень тонкая, просвечивающая бумага



Документы со значительным количеством бумажной пыли

### Визитная карточка

Размер: 51 × 89 мм (2,01" × 3,50") или больше  
 Плотность бумаги: 128 – 209,5 г/м<sup>2</sup> (0,15 – 0,25 мм)  
 Ориентация: Только вертикальная подача

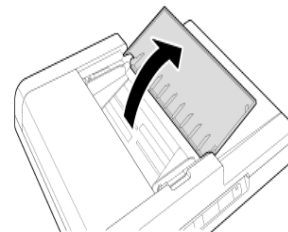


### ЭТО ВАЖНО

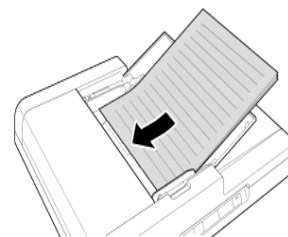
При невозможности правильной подачи стопки визитных карточек уменьшите количество карточек в стопке.

## Укладка документов в устройство подачи

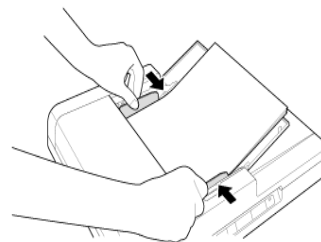
- 1 Откройте лоток подачи документов.



- 2 Встряхните и отсортируйте документы, затем сложите их сканируемыми сторонами вверх.



- 3 Отрегулируйте положение направляющих по ширине документа.



Документ готов к сканированию.



## ПРИМЕЧАНИЕ

Перед сканированием убедитесь, что листы документа не свернуты и не имеют загибов. Неправильно расположенные, смятые или свернутые листы могут быть повреждены при сканировании или застревать в сканере.



## ВНИМАНИЕ

При укладке документа в лоток подачи будьте осторожны, чтобы не порезать руки краями бумаги.

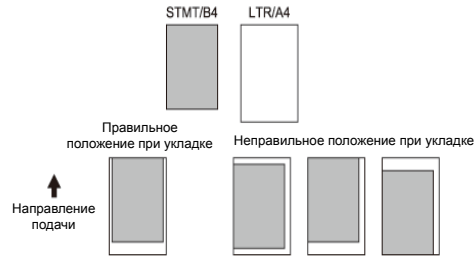


## ЭТО ВАЖНО

- Перед укладкой документа убедитесь, что в нем нет скрепок, скоб или других мелких металлических предметов. Эти предметы могут стать причиной пожара или поражения электрическим током, повредить документ, вызвать замятие бумаги или неисправность сканера.
- Не надевайте при работе со сканером свободную одежду или украшения, которые могут попасть в сканер. Это может привести к травме. Будьте предельно осторожны, если носите галстук или длинные волосы. При попадании любого предмета в сканер немедленно выключите питание сканера и вытащите вилку сетевого шнура из розетки, чтобы остановить сканирование.
- Обязательно расправляйте сгибы, складки и завитки на документе, прежде чем укладывать его в устройство подачи. Скрученный или загнутый передний край документа может вызвать замятие бумаги.
- При остановке подачи из-за системной ошибки или застревания бумаги во время сканирования устраните проблему, убедитесь, что изображение последней успешно отсканированной страницы было успешно сохранено, а затем возобновите сканирование оставшихся страниц.
- После завершения сканирования закройте лоток подачи документов и выходной лоток, чтобы избежать повреждения сканера, когда он не используется.

## Документы со страницами разного размера

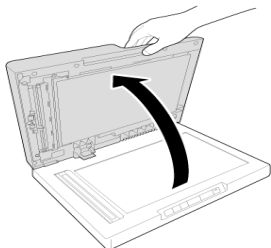
Уложите так, чтобы каждая страница располагалась посередине между направляющими.





## Укладка документа на планшет (экспозиционное стекло)

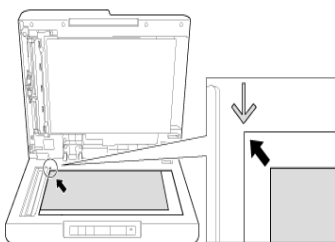
1 Осторожно откройте устройство подачи.



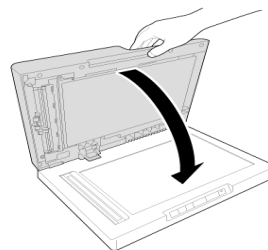
### ЭТО ВАЖНО

Не кладите на экспозиционное стекло сканера ничего, кроме сканируемых документов, чтобы не допустить повреждения сканера или травмирования.

2 Положите документ лицевой стороной вниз и выровняйте верхний край документа по заднему краю экспозиционного стекла (с помощью установочной метки в верхнем левом углу).



3 Осторожно закройте устройство подачи.



### ВНИМАНИЕ

- Закрывайте устройство подачи плавно, чтобы не прищемить пальцы.
- При закрывании устройства подачи не прикладывайте чрезмерных усилий, чтобы не повредить экспозиционное стекло и не получить травму.
- Сканируя тонкие книги, не нажимайте с силой на устройство подачи. Это может привести к повреждению стекла и травмированию.

## Установка режима длинных документов

Длина доступных для обработки в сканере документов обычно не превышает 356 мм (14"), однако можно сканировать документы длиной до 1000 мм (39,3"), переведя сканер в режим длинных документов.



### ЭТО ВАЖНО

При использовании режима длинных документов учитывайте следующие особенности.

Режим длинных документов не используется для разрешения 2400 dpi.

- В режиме длинных документов, если документ вставлен в сканер с перекосом, возможно его столкновение с краем окна подачи и повреждение. Осторожно укладывайте документ так, чтобы не допустить перекоса.
- При сканировании в режиме длинных документов функция обнаружения замятия бумаги может срабатывать медленно, что приводит к повреждению документа. Будьте осторожны, чтобы избежать застревания бумаги.
- Сканирование документов большого размера в режиме длинных документов может быть замедленным. Также возможно прекращение сканирования вследствие ошибок, обусловленных нехваткой памяти.

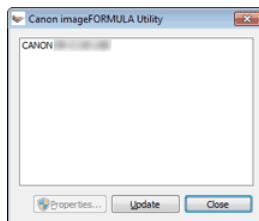


### ЭТО ВАЖНО

Войдите в Windows с правами администратора.

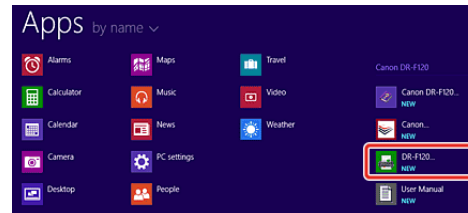
- 1 Нажмите кнопку [Пуск] и последовательно выберите команды [Все программы], [Canon DR-F120] и [Canon imageFORMULA Utility].

Утилита imageFORMULA начнет работу.



### ПРИМЕЧАНИЕ

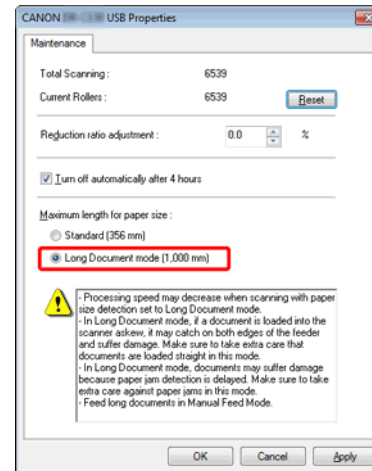
В Windows 8.1/8 эту программу можно найти так:



- 2 Щелкните пункт [Canon DR-F120 USB] и нажмите кнопку [Properties] [Свойства].

Откроется окно свойств сканера.

- 3 Выберите режим Long Document (Длинный документ).



- 4 Нажмите кнопку [OK].

## Настройка условий сканирования

При сканировании в режиме длинных документов настройте условия сканирования, как описано ниже.

- CaptureOnTouch  
В окне [Scanner setting] [Настройки сканера] выберите для параметра [Page Size] [Размер страницы] значение [Match original size] [По размеру оригинала]. -> «Настройки выбора документа» на стр. 41
- Драйвер сканера  
Во вкладке [Basic] [Основные] выберите для параметра [Page Size] [Размер страницы] значение [Match original size] [По размеру оригинала]. -> «Настройка основных условий сканирования» на стр. 51

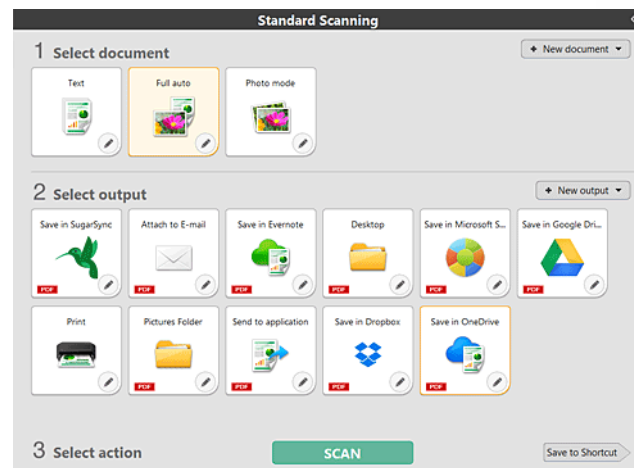
## Глава 6 Сканирование с помощью CaptureOnTouch

В данном разделе описан порядок сканирования с использованием программы CaptureOnTouch.

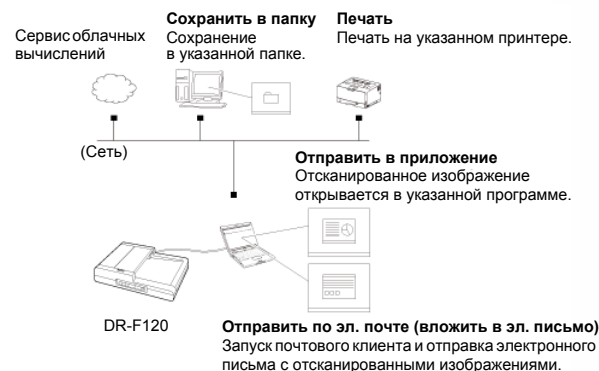
Что такое CaptureOnTouch? .....	28
Запуск и останов CaptureOnTouch .....	29
Описание экрана .....	30
Стандартное сканирование .....	31
Быстрые команды сканирования .....	33
Сканирование с помощью кнопки пуска .....	37
Действия в окне редактирования отсканированного изображения .....	38
Настройки выбора документа .....	41
Настройка вывода .....	43
Настройка быстрых команд сканирования .....	44
О форматах файлов .....	45
Environmental Settings (Настройки окружения) .....	46

## Что такое CaptureOnTouch?

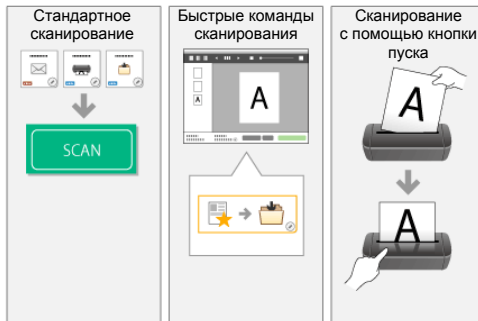
CaptureOnTouch – это приложение для сканирования, которое позволяет сканировать документ одним простым действием – выбором панели на экране.



CaptureOnTouch поддерживает несколько методов сканирования, из которых можно выбрать подходящий для любой ситуации и цели.



CaptureOnTouch поддерживает следующие методы сканирования.



### Стандартное сканирование

Задайте настройки на панелях [Select document] [Выберите документ] и [Select output] [Выберите способ вывода], а затем нажмите кнопку [Scan] [Сканировать] для сканирования документа. Перед сканированием можно выбрать метод сканирования в соответствии с типом документа и целью сканирования.

-> «Стандартное сканирование»

### Быстрые команды сканирования

Можно заранее зарегистрировать сочетания часто используемых вариантов выбора документа и методов вывода как «быструю команду сканирования». Чтобы вызвать эту команду, просто щелкните панель быстрой команды сканирования.

-> «Быстрые команды сканирования»

### Кнопка пуска


Кнопке пуска заранее назначаются «быстрые команды сканирования». Установите документ и нажмите кнопку пуска, чтобы начать сканирование. Также можно назначить кнопке пуска любое другое задание.

-> «Сканирование с помощью кнопки пуска»

## Запуск и останов CaptureOnTouch

По умолчанию программа CaptureOnTouch загружается в систему при запуске компьютера.




Чтобы запустить CaptureOnTouch, дважды щелкните  (значок CaptureOnTouch) на панели инструментов. Откроется главное окно программы.




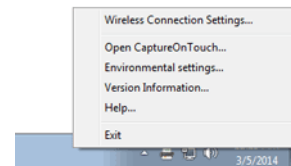
### ПРИМЕЧАНИЕ

- CaptureOnTouch также можно запустить из меню «Пуск». Нажмите кнопку [Start] [Пуск] и последовательно выберите команды [All Programs] [Все программы], [Canon DR-xxx] и [DR-xxx CaptureOnTouch].
- Время от нажатия кнопки пуска на сканере до начала сканирования сокращается, если на вкладке [Basic settings] [Основные настройки] диалогового окна [Environmental settings] [Настройки окружения] установлен флажок [Make CaptureOnTouch resident] [Загружать CaptureOnTouch при запуске]. Подробнее см. «Environmental Settings (Настройки окружения)» на стр. 46.

### Выход из CaptureOnTouch

Чтобы закрыть окно CaptureOnTouch, щелкните значок  вверху окна. Окно будет закрыто, но программа CaptureOnTouch останется в системе.

Для окончательного закрытия приложения CaptureOnTouch щелкните  (значок CaptureOnTouch) на панели задач и выберите в меню команду [Exit] [Выход].



Программа CaptureOnTouch будет выгружена из системы, а значок исчезнет с панели инструментов.

## Перезапуск CaptureOnTouch

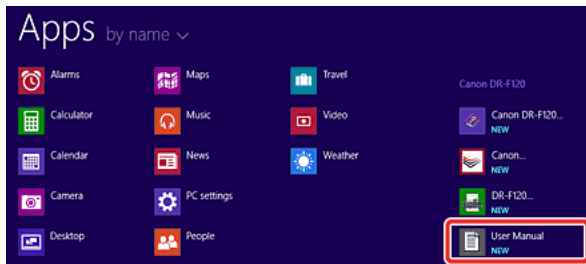
Для использования программы CaptureOnTouch после того, как она была выгружена из системы, ее необходимо запустить повторно одним из описанных ниже способов. Программа CaptureOnTouch возобновит работу в резидентном режиме.

- Нажмите кнопку [Start] [Пуск] и последовательно выберите команды [All Programs] [Все программы], [Canon DR-xxxx] и [DR-xxxx CaptureOnTouch].
- Нажмите на сканере кнопку пуска (в этом случае откроется главный экран CaptureOnTouch и начнется задание сканирования, присвоенное кнопке пуска).



## ПРИМЕЧАНИЕ

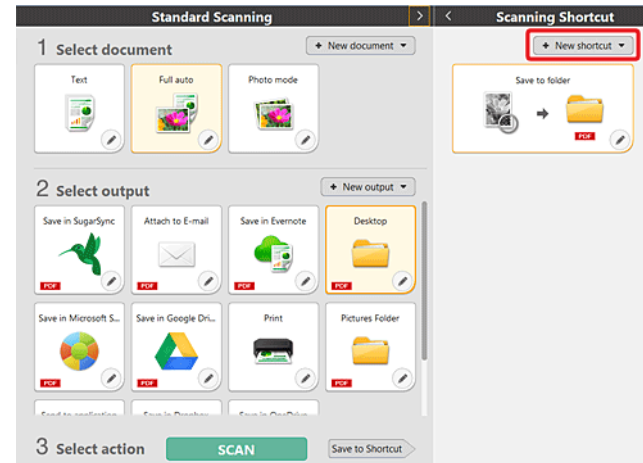
В Windows 8.1/8 эту программу можно найти так:



## Описание экрана

Главный экран CaptureOnTouch содержит две области: [Scanning Shortcut] [Быстрая команда сканирования] и [Standard Scanning] [Стандартное сканирование].

Для перехода из одной области в другую используйте значки [>] [<] вверху главного окна.



В каждой области доступны различные панели, соответствующие типам сканирования и способам вывода.

Нажмите кнопку [New document] [Новый документ]. Будет добавлена панель [New document].

# Стандартное сканирование

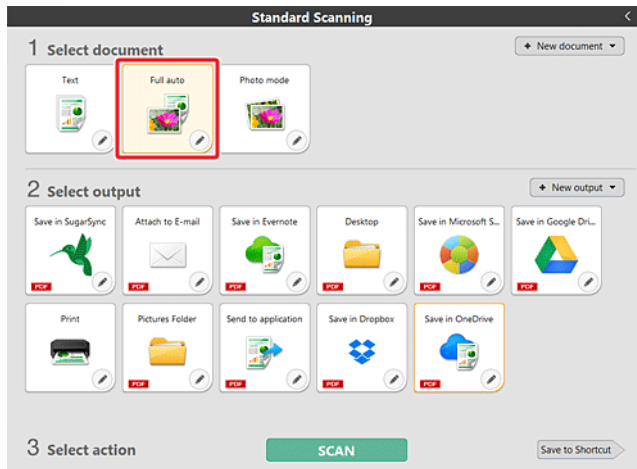
Операции:

Выберите панель [Select document] [Выберите документ] -> выберите панель [Select output] [Выберите способ вывода] -> запустите сканирование

**1 Уложите документ в сканер.**

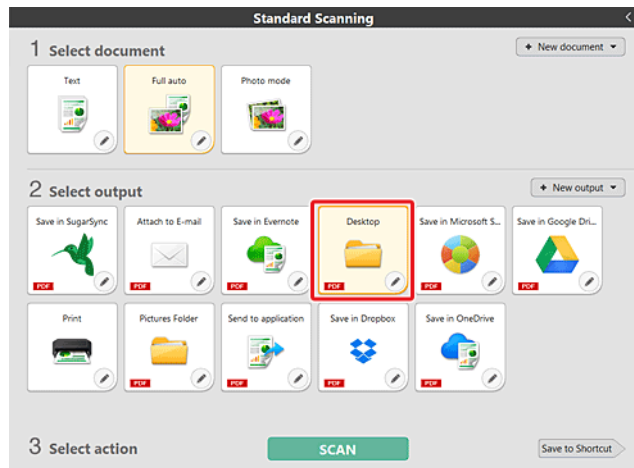
**2 В разделе [1 Select document] [1 Выберите документ] щелкните панель документа, который требуется отсканировать.**

Выбранная панель [Select document] [Выберите документ] будет отображена оранжевым цветом. Для редактирования отсканированных изображений см. «Настройки выбора документа».

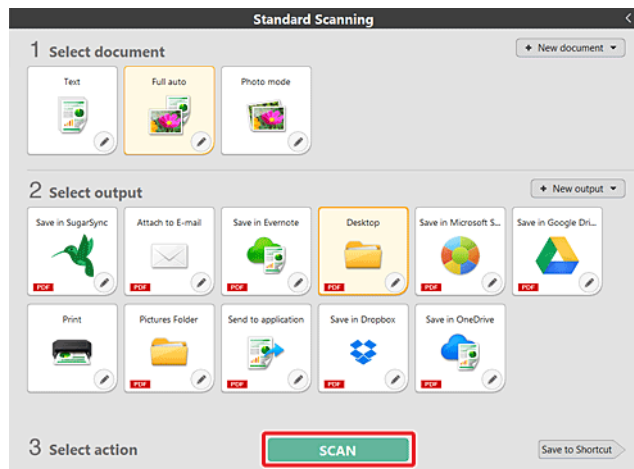


**3 На панели [2 Select output] [2 Выберите способ вывода] щелкните приложение для отсканированных изображений.**

Выбранная панель [Select output] [Выберите способ вывода] будет отображена оранжевым цветом. Для выбора настроек на панели [Select output] [Выберите способ вывода] см. «Настройка вывода».



**4 Нажмите кнопку [SCAN] [СКАНИРОВАТЬ].**



Документ будет отсканирован. В ходе сканирования, кроме параметров, отображается число отсканированных страниц. По окончании сканирования появится [экран просмотра отсканированного изображения].



## ПРИМЕЧАНИЕ

Если вы планируете использовать в следующий раз такое же сочетание документа и способа вывода, нажмите кнопку [Save to Shortcut] [Сохранить быструю команду].

Выбранные вами панели выбора документа и выбора способа вывода будут добавлены в быструю команду. Новая панель появится в разделе быстрых команд сканирования.



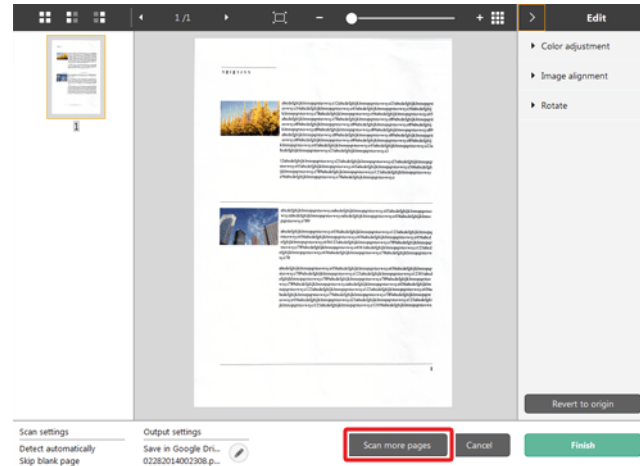
## ВНИМАНИЕ

- Если были заданы условия сканирования, требующие большого объема памяти компьютера, сканирование может быть остановлено из-за нехватки памяти. При появлении сообщения о нехватке памяти во время сканирования остановите сканирование, измените условия сканирования и попробуйте начать сканирование снова.
- Результат сканирования многостраничного документа невозможно сохранить, если его размер файла превышает 2 ГБ. Если появляется сообщение об ошибке, измените параметры сохранения.

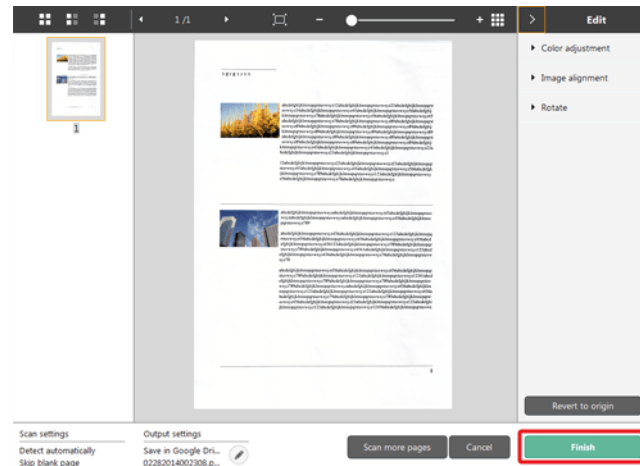


## ПРИМЕЧАНИЕ

В случае непрерывного сканирования загрузите следующий документ и нажмите кнопку [Scan more pages] [Сканировать другие страницы], чтобы начать сканирование документа.



- 5 Чтобы проверить отсканированное изображение, нажмите кнопку [Finish] [Готово].



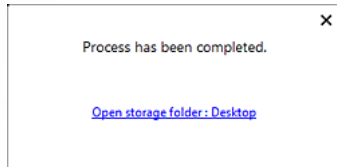
Для редактирования отсканированных изображений см. «Действия в окне редактирования отсканированного изображения» на стр. 38.

Для изменения настроек вывода нажмите кнопку [⚙️]. -> «Настройка вывода»

Нажмите кнопку [Cancel] [Отмена] для отклонения отсканированного изображения и возврата в главное окно.



По окончании вывода появится всплывающее окно. При сохранении отсканированного изображения будет отображена ссылка на папку, в которой сохранено изображение. Процесс стандартного сканирования на этом будет завершен.



## ПРИМЕЧАНИЕ

Если нажать кнопку [Open storage folder] [Открыть папку хранения], откроется папка, в которой хранятся отсканированные изображения. В зависимости от настроек вывода кнопка [Open storage folder] [Открыть папку хранения] может не отображаться.

## Быстрые команды сканирования

Операции:

Сохранить быструю команду сканирования Сканировать документ -> Вывести отсканированные изображения

Задав быстрые команды сканирования, в которых сочетаются часто используемые варианты выбора и вывода документов, можно проводить сканирование, просто нажимая соответствующую панель быстрой команды.



## ПРИМЕЧАНИЕ

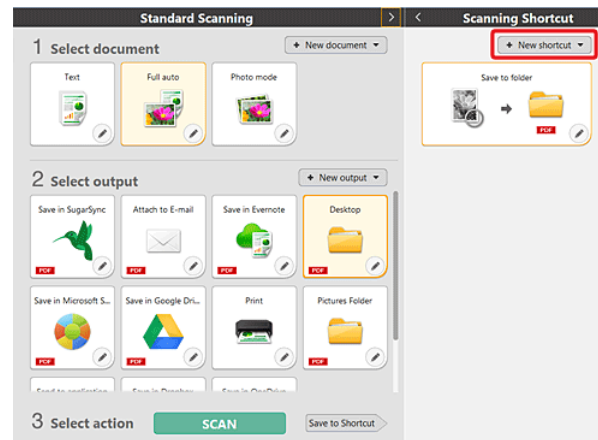
Если зарегистрированная быстрая команда сканирования присвоена кнопке пуска, можно вызвать ее, просто нажав кнопку пуска сканера -> «Сканирование с помощью кнопки пуска»

## Регистрация и редактирование быстрых команд сканирования

В CaptureOnTouch можно назначить несколько быстрых команд сканирования.

- 1 Нажмите кнопку [New shortcut] [Новая быстрая команда] в области [Scanning shortcut] [Быстрые команды сканирования] или выберите вариант сканирования документа и способ вывода в области [Standard Scanning] [Стандартное сканирование] и нажмите кнопку [Save to Shortcut] [Сохранить быструю команду].

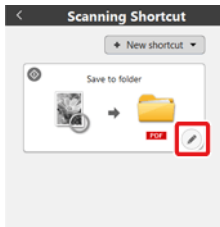
Будет создана панель быстрой команды сканирования.



## ПРИМЕЧАНИЕ

Также можно создать новую панель места назначения, щелкнув значок [ ] на кнопке [New shortcut] [Новая быстрая команда] и в появившемся меню выбрав тип быстрой команды сканирования.

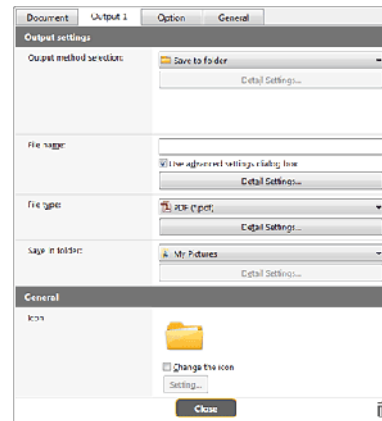
- 2 При нажатии кнопки редактирования открывается диалоговое окно [Edit Scanning Shortcut Panel] [Изменить панель быстрой команды сканирования].



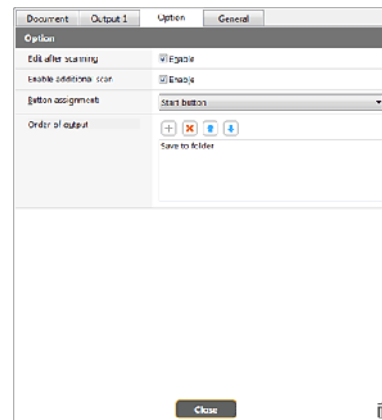
- 3 Откройте вкладку [Document] [Документ], чтобы задать настройки выбора документа. -> «Настройки выбора документа»



- 4 Откройте вкладку [Output] [Способ вывода], чтобы задать настройки вывода. -> «Настройка вывода»



- 5 Откройте вкладку [Option] [Параметры], чтобы задать дополнительные параметры.



### [Edit after scanning] [Редактировать после сканирования]

Установите этот флажок, чтобы разрешить изменение отсканированных изображений на экране редактирования. Если этот флажок снят, окно редактирования не отображается на экране редактирования изображений. -> «Действия в окне редактирования отсканированного изображения»

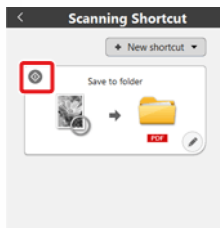
### [Enable additional scan] [Разрешить последующее сканирование]

Установите этот флажок, чтобы на экране редактирования изображений отображалась кнопка [Scan more pages] [Сканировать другие страницы] для продолжения сканирования.

### [Button assignment] [Назначение кнопки]

Одну из настроек, зарегистрированных в командах быстрого сканирования, можно назначить кнопке пуска.

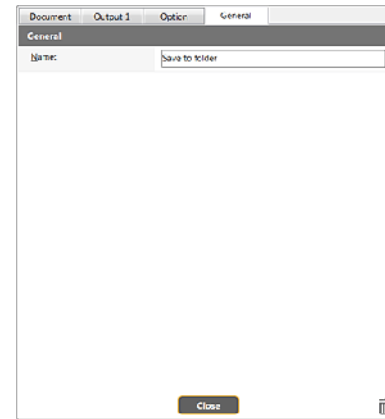
Если быстрая команда сканирования назначена кнопке пуска, ее значок отображается на панели быстрых команд сканирования.



### [Order of output] [Порядок вывода]

Нажмите соответствующие кнопки для добавления и удаления способов вывода и изменения их порядка.

### 6 Откройте вкладку [General] [Общие], чтобы задать другие настройки.

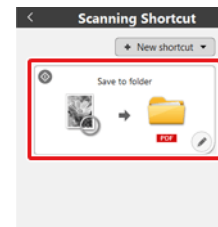


### [Name] [Имя]

Введите имя для панели быстрой команды сканирования.

### Применение быстрых команд сканирования

- 1 Уложите документ в сканер. -> «Глава 5 Укладка документов»
- 2 Щелкните панель быстрой команды сканирования.



Документ будет отсканирован. В ходе сканирования, кроме параметров, отображается число отсканированных страниц.

По окончании сканирования появится [экран просмотра отсканированного изображения].

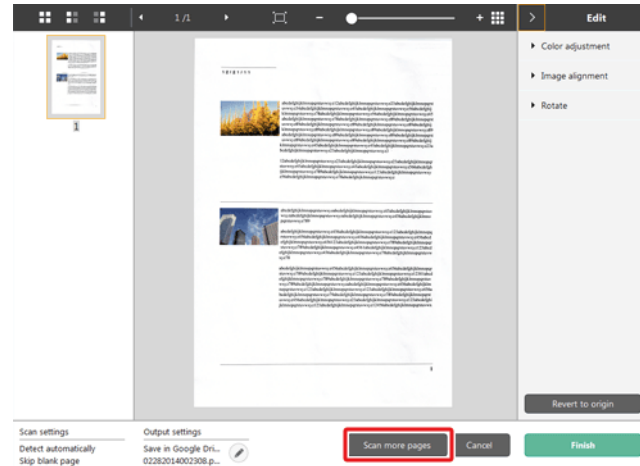
## ВНИМАНИЕ

- Если были заданы условия сканирования, требующие большого объема памяти компьютера, сканирование может быть остановлено из-за нехватки памяти. При появлении сообщения о нехватке памяти во время сканирования остановите сканирование, измените условия сканирования и попробуйте начать сканирование снова.
- Результат сканирования многостраничного документа невозможно сохранить, если его размер файла превышает 2 Гб. Если появляется сообщение об ошибке, измените параметры сохранения.

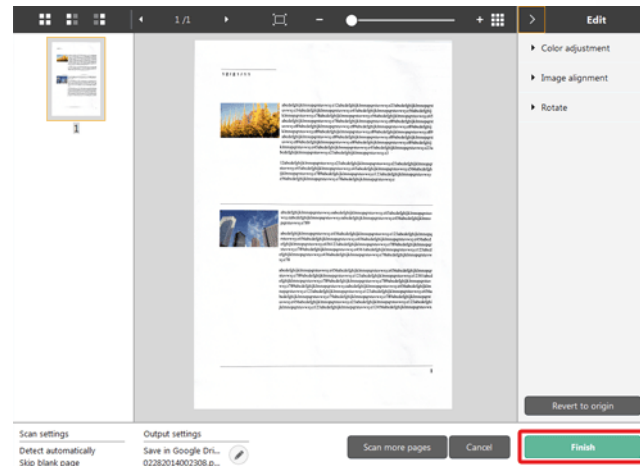
## ПРИМЕЧАНИЕ

В случае непрерывного сканирования загрузите следующий документ и нажмите кнопку [Scan more pages] [Сканировать другие страницы], чтобы начать сканирование документа.

Если в настройках быстрой команды сканирования снят флажок [Enable additional scan] [Разрешить последующее сканирование], кнопка [Scan more pages] [Сканировать другие страницы] не будет отображаться.



### 3 Чтобы проверить отсканированное изображение, нажмите кнопку [Finish] [Готово].




Для редактирования отсканированных изображений см. «Действия в окне редактирования отсканированного изображения» на стр. 38.



## ПРИМЕЧАНИЕ

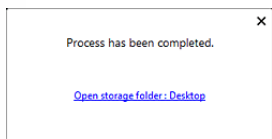
Если в настройках быстрой команды сканирования снят флажок [Enable additional scan] [Редактировать после сканирования], окно редактирования не будет отображаться.

Для изменения настроек вывода нажмите кнопку [  ]. -> «Настройка вывода»

Нажмите кнопку [Cancel] [Отмена] для отклонения отсканированного изображения и возврата в главное окно.

По окончании вывода появится всплывающее окно. При сохранении отсканированного изображения будет отображена ссылка на папку, в которой сохранено изображение.

Процесс выполнения быстрой команды сканирования на этом будет завершен.



## ПРИМЕЧАНИЕ

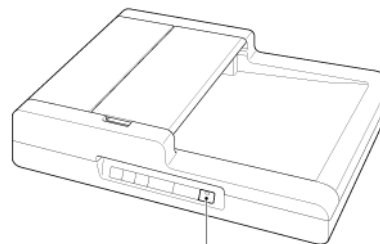
Если нажать кнопку [Open storage folder] [Открыть папку хранения], откроется папка, в которой хранятся отсканированные изображения. В зависимости от настроек вывода кнопка [Open storage folder] [Открыть папку хранения] может не отображаться.

## Сканирование с помощью кнопки пуска

Кнопке пуска заранее назначаются «быстрые команды сканирования».

Можно задать как быстрые команды часто выполняемые операции сканирования, а затем назначить их кнопке пуска.

После установки документа и нажатия кнопки пуска запускается программа CaptureOnTouch и начинается сканирование.



Кнопка пуска




## ПРИМЕЧАНИЕ

- Если в настройках окружения установлен флажок [Do not display the main screen when the scan is started with the scanner button] [Не отображать главный экран при запуске сканирования кнопкой пуска], главное окно CaptureOnTouch не будет отображаться, когда сканирование запускается нажатием кнопки пуска. В этом случае при сканировании отображаются только диалоговые окна, сообщения об ошибках и всплывающие окна при завершении операций.
- Если в настройках окружения установлен флажок [Do not display the main screen when the scan is started with the scanner button] [Не отображать главный экран при запуске сканирования кнопкой пуска], то при запуске сканирования кнопкой пуска кнопки [Enable additional scan] [Разрешить последующее сканирование] и [Edit after scanning] [Редактировать после сканирования] становятся неактивными.

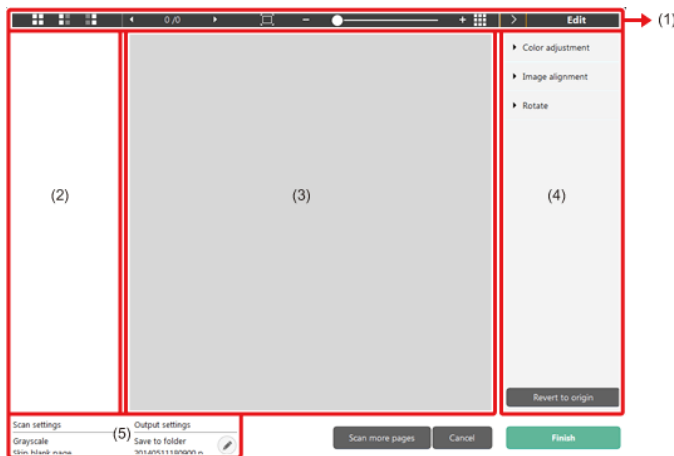
## Действия в окне редактирования отсканированного изображения

По окончании сканирования появляется окно предварительного просмотра отсканированного изображения.

Чтобы открыть в этом окне окно редактирования, нажмите кнопку  на панели инструментов.




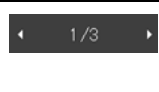





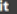
### Экран предварительного просмотра отсканированного изображения



#### (1) Панель инструментов

Панель инструментов позволяет работать с эскизами и просматривать изображения.

Кнопки	Описание
	Изменение выбора изображения в области эскизов. Эти кнопки, слева направо, означают «Все страницы», «Нечетные страницы» и «Четные страницы».

	Указывает страницу просматриваемого изображения. Нажмите кнопку  для смены отображаемой страницы.
	Изменение масштаба изображения. Переместите ползунок в сторону + (плюс) или - (минус) для увеличения или уменьшения изображения. Нажмите кнопку  для увеличения изображения на весь экран.
	Нажмите для отображения или скрытия области предварительного просмотра.
	Нажмите кнопку  для отображения или скрытия окна редактирования.

#### (2) Область эскизов

Здесь отображаются эскизы отсканированных документов. Доступны следующие действия:

Щелкните эскиз для просмотра отсканированного изображения в окне предварительного просмотра.

Перетяните эскиз, чтобы сменить отображаемую страницу.

#### (3) Область предварительного просмотра

Здесь отображаются отсканированные изображения для предварительного просмотра.

#### (4) Окно редактирования

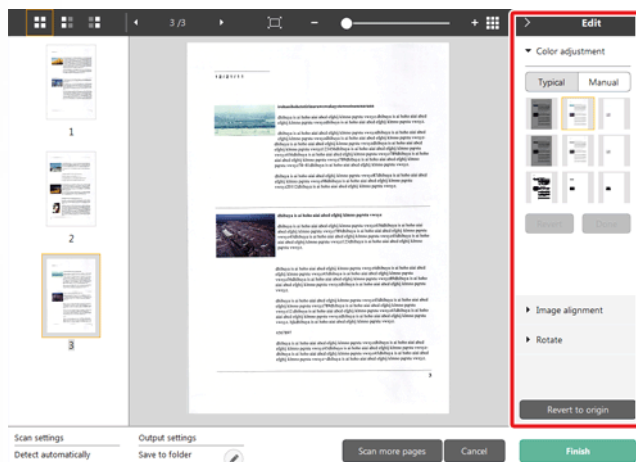
Здесь можно редактировать отсканированные документы. Щелкните элемент, чтобы открыть окно редактирования. Нажмите кнопку [Restore] [Восстановить] для отклонения результатов редактирования и возврата к предыдущему отсканированному изображению.



### ПРИМЕЧАНИЕ

Если в настройках быстрой команды сканирования снят флажок [Enable additional scan] [Редактировать после сканирования], окно редактирования не будет отображаться.

## [Color adjustment] [Настройка цветов] - простая настройка



Щелкните пункт [Color adjustment] [Настройка цветов] для отображения стандартных настроек.

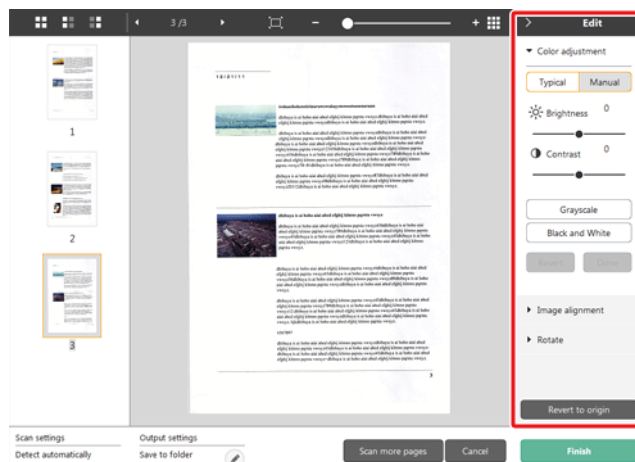
Нажмите кнопку для переключения между режимами типовых настроек и ручных настроек.

Щелкните эскиз в режиме типовых настроек цветов и выберите подходящую настройку среди изображений для предварительного просмотра.

Для каждого изображения предлагаются 9 эскизов настроек в цвете и 9 эскизов в оттенках серого.

По окончании настройки нажмите кнопку [OK]. Чтобы отменить настройку, нажмите кнопку [Back] [Назад].

## [Color adjustment] [Настройка цветов] - ручная настройка



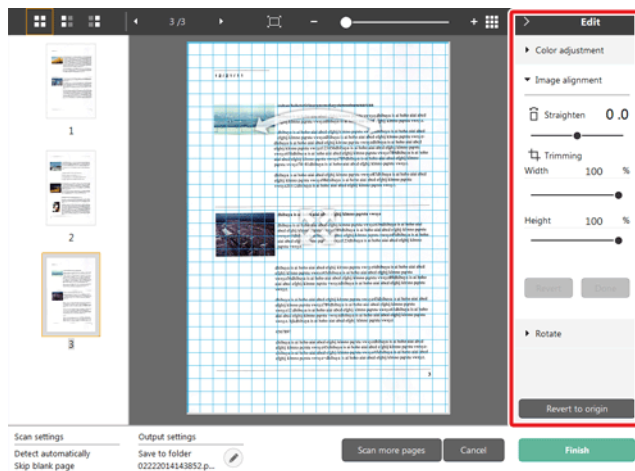
Переместите ползунок влево или вправо для регулировки яркости и контрастности изображения. За результатом следите по изображению для предварительного просмотра.

Нажмите кнопку [Grayscale] [Оттенки серого] для преобразования изображения в полутонное.

Нажмите кнопку [Black and White] [Черно-белое] для преобразования изображения в двухцветное (черно-белое).




По окончании настройки нажмите кнопку [OK]. Чтобы отменить настройку, нажмите кнопку [Back] [Назад].

## [Image alignment] [Выравнивание изображения]



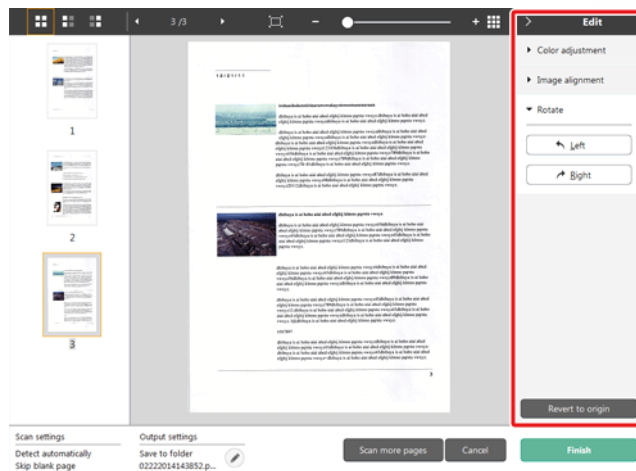
Щелкните пункт [Image alignment] [Выравнивание изображения] для отображения настроек.

Для выпрямления и обрезки можно использовать изображение для предварительного просмотра или ползунков.

На изображении для предварительного просмотра перетащите маркер перемещения , маркер выравнивания  и (или) рамку обрезки. Для изменения площади обрезанного изображения перетащите маркер перемещения  на изображении для предварительного просмотра.

По окончании настройки нажмите кнопку [OK]. Чтобы отменить настройку, нажмите кнопку [Back] [Назад].


## [Rotate] [Поворот]



Щелкните пункт [Rotate] [Поворот] для отображения настроек. Отсканированное изображение можно повернуть на 90 градусов влево или вправо. За результатом поворота можно следить по изображению для предварительного просмотра.

### (5) Область информации

Здесь отображается информация о панелях «Select document» (Выберите документ) и «Select output» (Выберите способ вывода).

Нажмите кнопку , и появится диалоговое окно «Output Settings» (Настройки вывода).

Нажмите кнопку [Scan more pages] [Сканировать другие страницы] для продолжения сканирования.

Нажмите кнопку [Cancel] [Отмена] для удаления отсканированных изображений и возврата в главное окно.

При нажатии кнопки [Finish] [Готово] начнется вывод отсканированных изображений. После завершения вывода вновь появится главный экран. При сохранении отсканированного изображения будет отображена ссылка на папку, в которой сохранено изображение.





## ПРИМЕЧАНИЕ

Если в настройках быстрой команды сканирования снят флажок [Enable additional scan] [Разрешить последующее сканирование], кнопка [Scan more pages] [Сканировать другие страницы] не будет отображаться.


## Настройки выбора документа

По умолчанию в CaptureOnTouch включена настройка сканирования [Full auto] [Полная автоматика], поэтому сканирование выполняется с условиями сканирования, соответствующими документу.


Чтобы указать размер документа, режим цветности и другие настройки, задайте желаемое условие сканирования, отредактировав панель режима сканирования.

### Создание панелей [Select document] [Выберите документ]

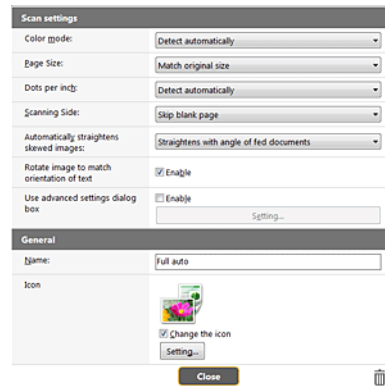
Нажмите кнопку [New document] [Новый документ]. Будет добавлена панель [New document].

Щелкните значок  для отображения списка типов панелей. Будет создана панель выбранного типа.

### Редактирование панели [Select document] [Выберите документ]

Экран редактирования панели [Select document] [Выберите документ] открывается при нажатии кнопки  на панели [Select document].

Откройте вкладку [Select document] [Выберите документ] в окне редактирования быстрых команд.



### Scan settings (Настройки сканирования)

Задайте настройки сканирования.

### [Color mode] [Режим цветности]

Выберите один из указанных ниже режимов цветности для сканирования.

Detect Automatically (Автоматическое определение)	Автоматическое определение режима цветности в соответствии с содержанием документа и сканирование в выбранном режиме.
24-bit Color (24-битный цвет)	Сканирование документа в цвете.
24-bit color (photograph) (24-битный цвет, фотография)	Сканирование документа в полутоновом режиме с использованием фотосовместимых тонов.
Grayscale (Оттенки серого)	Сканирование документа в полутоновом режиме.
Grayscale (photograph) (Оттенки серого, фотография)	Сканирование документа в полутоновом режиме с использованием фотосовместимых тонов.
Black and White (Черно-белый)	Сканирование документа в черно-белом (двоичном) режиме.

## **[Page Size] [Размер страницы]**

Выберите размер страницы сканируемого документа.

Если выбрать настройку [Match original size] [По размеру оригинала], размер страницы сканируемого документа будет определен сканером автоматически, и изображения сохранены с этим размером.

## **[Dots per inch] [Точек на дюйм]**

Выберите разрешение.

Если выбрать настройку [Detect automatically] [Автоматическое определение], программа автоматически отсканирует документ при оптимальном разрешении.

## **[Scanning Side] [Сканируемые стороны]**

Выберите сканируемую сторону документа.

Если выбрана настройка [Skip blank page] [Пропуск пустых страниц], изображения пустых страниц не сохраняются.

## **[Automatically straightens skewed images] [Автоматически выпрямлять перекошенные изображения]**

Если документ был перекошен при подаче, сканер обнаруживает перекос на отсканированном изображении и выпрямляет его.

Выберите одну из указанных ниже настроек.

[OFF] [ВЫКЛ]:

[Straightens with angle of fed documents] [Выпрямить угол подачи документов]

[Straightens with angle contents of fed documents] [Выпрямить угол подачи и содержимое документов]

## **[Rotate image to match orientation of text] [Поворачивать изображение согласно ориентации текста]**

Установите флажок [Enable] [Включить] для поворота изображения в том же направлении, что и символы.

## **[Use advanced settings dialog box] [Использовать диалоговое окно дополнительных параметров]**

Настройки сканирования документов включают основные параметры, которые устанавливаются в окне [Scan Settings] [Настройки сканирования], а также прочие параметры, устанавливаемые в диалоговом окне дополнительных параметров. Настройки в диалоговом окне дополнительных параметров применяются ко всем параметрам, кроме основных.

Установите флажок [Use advanced settings dialog box] [Использовать диалоговое окно дополнительных параметров] для применения дополнительных параметров драйвера сканера, которые не относятся к основным. Чтобы открыть драйвер сканера, установите этот флажок и нажмите кнопку [Settings] [Настройки].



## **ПРИМЕЧАНИЕ**

Диалоговое окно настроек драйвера содержит параметры, которые повторяют основные параметры в окне [Scanner setting] [Настройки сканера], но хранятся отдельно от них. Какие из этих параметров будут использоваться при сканировании, зависит от состояния флажка [Use advanced settings dialog box] [Использовать диалоговое окно дополнительных параметров].

Настройка [Use advanced settings dialog box]	Основные параметры	Прочие параметры
ВЫКЛ.	Параметры из окна [Scanner Settings]	Параметры из окна дополнительных параметров драйвера сканера
ВКЛ.	Параметры из окна дополнительных параметров драйвера сканера	

Дополнительные параметры, которые не относятся к основным, описаны в справке диалогового окна настроек драйвера.

## General (Общие сведения)

Задайте следующие параметры, смотря по обстоятельствам.

### Name (Имя)

Введите имя, которое должно отображаться на панели выбора документа.

### Icon (Значок)

Можно изменить значок сканирования документа, который отображается на панелях выбора документа и быстрой команды сканирования.

Установите флажок [Change icon] [Сменить значок]. Станет активной кнопка [Settings] [Настройки]. Нажмите ее и выберите файл значка.

Для значка можно выбрать файлы следующих форматов.

- .ico, .exe, .jpg, .png


## Настройка вывода

По умолчанию в CaptureOnTouch включены настройки преобразования отсканированных изображений в файл PDF и сохранения его в папке.


Чтобы задать метод вывода и место для сохранения, отредактируйте панель вывода и задайте желаемые настройки.

### Создание новой панели [Output] [Вывод]

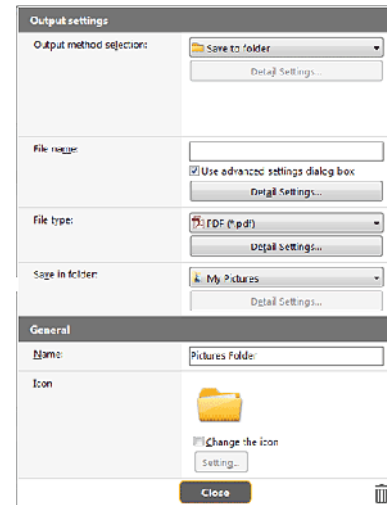
Чтобы добавить новую панель вывода, нажмите кнопку [New output] [Новая панель вывода].

Щелкните значок  для отображения списка типов панелей. Будет создана панель выбранного типа.

### Редактирование панели [Output] [Вывод]

Экран редактирования панели вывода открывается при нажатии кнопки  на панели вывода.

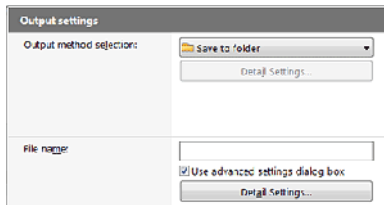
Откройте вкладку [Select document] [Выберите документ] в окне редактирования быстрых команд.



## Выбор метода вывода

Доступные для выбора форматы файлов и места сохранения зависят от выбранного метода вывода.

### Сохранить в папку



Отсканированное изображение сохраняется в указанной папке. Если выбран этот метод, задайте папку для сохранения.

### Другие методы вывода

Все остальные методы вывода, кроме [Save to folder] [Сохранить в папку], поддерживаются в CaptureOnTouch как плагины.

Установив плагин, можно пользоваться возможностями различных служб, такими как печать отсканированного изображения или прикрепление его к сообщению электронной почты.

Для установки плагинов необходимо во время установки CaptureOnTouch установить соответствующий флажок.

Доступные методы вывода зависят от того, какие плагины были установлены.

Об использовании плагинов можно прочитать в справке к ним.

## Настройка быстрых команд сканирования

По умолчанию в CaptureOnTouch включена настройка сканирования [Full auto] [Полная автоматика], поэтому сканирование выполняется с условиями сканирования, соответствующими документу.

Чтобы задать сочетания вариантов выбора документа и способов сканирования, можно настроить быстрые команды сканирования, отредактировав панели быстрых команд.

### Создание панелей [Scanning Shortcut] [Быстрая команда сканирования]

Создать панель быстрой команды сканирования можно двумя способами, которые описаны ниже.

- Нажмите кнопку [Save to Shortcut] [Сохранить как быструю команду] в разделе [3 actions] [3 действия] области [Standard Scanning] [Стандартное сканирование], чтобы зарегистрировать выбранный способ выбора и вариант выбора документа на одной из панелей быстрых команд сканирования.
- Чтобы добавить новую панель быстрой команды, нажмите кнопку [New shortcut] [Новая быстрая команда]. Щелкните значок для отображения списка типов панелей. Будет создана панель выбранного типа.

### Редактирование панелей [Scanning Shortcut] [Быстрая команда сканирования]

После нажатия кнопки редактирования появляется диалоговое окно редактирования панели быстрой команды сканирования.

Это окно [Edit Scanning Shortcut Panel] [Изменить панель быстрой команды сканирования] содержит следующие вкладки.

- Вкладка [Document] [Документ]
- Вкладка [Output] [Способ вывода]
- Вкладка [Option] [Параметры]
- Вкладка [General] [Общие]

## О форматах файлов

Задайте формат файла отсканированного изображения. Если выбрать любой другой формат файла, кроме BMP или PNG, становится активной кнопка [Detail Settings] [Подробные настройки], которая позволяет задать подробные настройки для выбранного формата файла.



### ПРИМЕЧАНИЕ

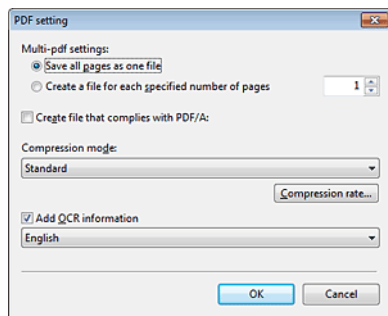
Можно выбрать для отсканированного изображения один из следующих форматов.

- Формат PDF
- Формат TIFF
- Формат PNG
- Формат JPEG
- BMP
- Формат PPTX (формат файлов для Microsoft PowerPoint 2007 и последующих версий)

Доступные для выбора форматы зависят от настройки места назначения.

Если отсканированное изображение выводится с помощью плагина, используется формат файла, заданный в приложении плагина. Этот формат может отличаться от формата, выбранного на панели выбора документа.

### PDF setting (Настройка PDF)



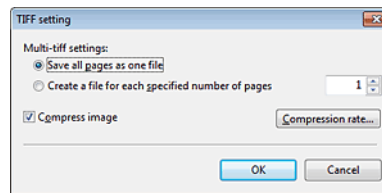
В списке [Multi-pdf settings] [Настройки многостраничных PDF] укажите, надо ли сохранять отсканированные изображения в многостраничном файле ([Save all pages as one file] [Сохранять все страницы в одном файле]) или в отдельных файлах по страницам

([Create a file for each specified number of pages] [Создавать файл для указанного числа страниц]).

Для настройки [Create file that complies with PDF/A] [Создавать файл, соответствующий стандарту PDF/A] выберите значение [ON] [ВКЛ]. Для настройки [Compression mode] [Режим сжатия] выберите значение [Standard] [Стандартный] или [high compression] [сильное сжатие].

Нажав кнопку [Compression rate] [Степень сжатия], можно указать степень сжатия.

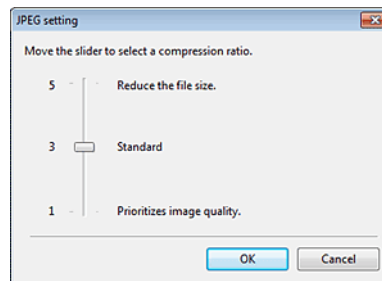
### TIFF setting (Настройка TIFF)



В списке [Multi-tiff settings] [Настройки многостраничных TIFF] укажите, надо ли сохранять отсканированные изображения в многостраничном файле ([Save all pages as one file] [Сохранять все страницы в одном файле]) или в отдельных файлах по страницам ([Create a file for each specified number of pages] [Создавать файл для указанного числа страниц]).

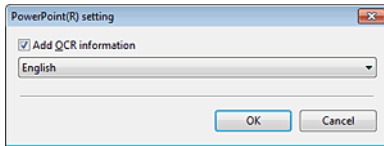
Установив флажок [Compression rate] [Степень сжатия] и нажав кнопку [Settings] [Настройка], можно указать степень сжатия.

### JPEG setting (Настройка JPEG)



Здесь можно указать степень сжатия изображений JPEG.


## PPTX settings (Настройки PPTX)



Можно указать, чтобы в отсканированные изображения добавлялась информация для распознавания текста (OCR).

## Environmental Settings (Настройки окружения)

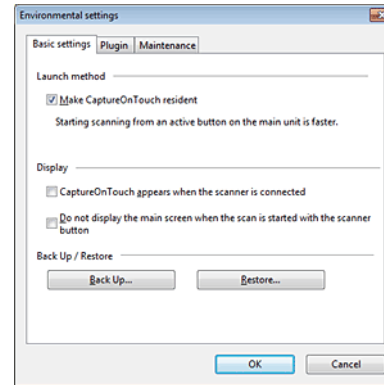
Для выбора настроек окружения CaptureOnTouch откройте диалоговое окно [Environmental settings] [Настройки окружения].

Щелкните  (значок CaptureOnTouch) на панели инструментов и выберите в меню пункт [Environmental settings] [Настройки окружения].

Ниже описаны настройки, доступные на отдельных вкладках диалогового окна [Environmental settings].

### Вкладка [Basic settings] [Основные настройки]

На вкладке [Basic settings] задайте следующие настройки.



### Настройка метода запуска

По умолчанию программа CaptureOnTouch загружается в систему при запуске компьютера. Снимите флажок [Make CaptureOnTouch resident] [Загружать CaptureOnTouch при запуске], если это не нужно.

## Дисплей

Установите флажок [CaptureOnTouch appears when the scanner is connected] [CaptureOnTouch появляется при подключении сканера], чтобы при подключении сканера к компьютеру автоматически открывался главный экран CaptureOnTouch. Эта настройка доступна, только если программа CaptureOnTouch уже загружена в систему.

Если эта настройка включена, настройка [Do not display the main screen when the scan is started with the scanner button] [Не отображать главный экран при запуске сканирования кнопкой пуска] отключается.

Если в настройках окружения установлен флажок [Do not display the main screen when the scan is started with the scanner button] [Не отображать главный экран при запуске сканирования кнопкой пуска], главное окно CaptureOnTouch не будет отображаться, когда быстрая команда сканирования запускается нажатием кнопки пуска сканера. Однако в ходе сканирования отображаются диалоговые окна и сообщения об ошибках, а по окончании сканирования появляется всплывающее окно.

Если эта настройка включена, флажки [Enable additional scan] [Разрешить последующее сканирование] и [Edit after scanning] [Редактировать после сканирования] в окне редактирования быстрой команды сканирования становятся неактивными.

## Резервное копирование и восстановление

Кнопки [Back Up] [Копировать] и [Restore] [Восстановить] позволяют создать резервную копию файла конфигурации (с настройками, созданными заданиями и др.) CaptureOnTouch и восстановить настройки из такой резервной копии.

### Кнопка [Back Up] [Копировать]

Сохранение настроек CaptureOnTouch в файле резервной копии (\*.cot). Создав резервную копию перед первым использованием CaptureOnTouch, можно сохранить начальную настройку CaptureOnTouch.

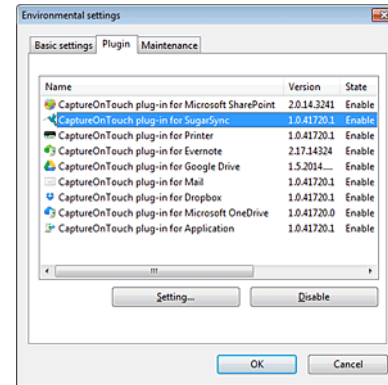
### Кнопка [Restore] [Восстановить]

Восстановление настроек из файла резервной копии.

При работе на нескольких компьютерах можно создать копию настроек окружения на одном компьютере, перенести их на другой компьютер и там восстановить, чтобы обеспечить единство настроек на всех используемых компьютерах.

## Вкладка [Plugin] [Плагины]

На вкладке [Plugin] [Плагины] можно подтвердить плагины, подключенные к CaptureOnTouch.



### Кнопка [Setting] [Настройка]

Отображает подробную информацию о выбранных плагинах.



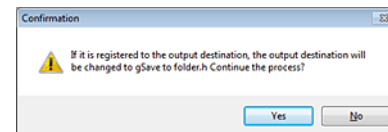
## ПРИМЕЧАНИЕ

Эта кнопка может не отображаться для некоторых плагинов.

### Кнопка [Enable/Disable] [Включить/Выключить]

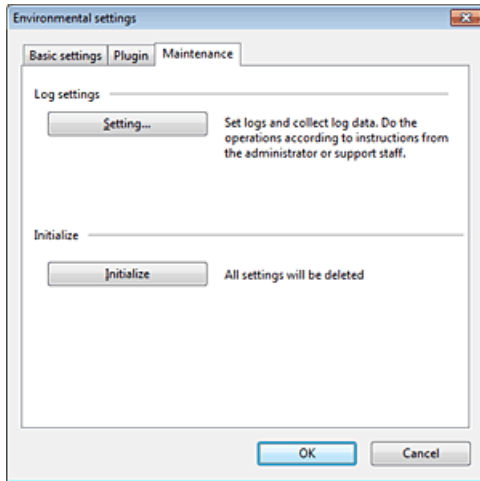
Эта кнопка служит для включения/выключения плагина, выбранного в списке плагинов.

При нажатии кнопки [Disable] [Выключить] отобразится следующее диалоговое окно.



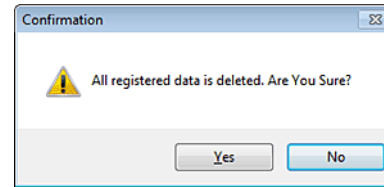
## Вкладка [Maintenance] [Обслуживание]

На вкладке [Maintenance] [Обслуживание] можно задать настройки ведения журнала для технического обслуживания CaptureOnTouch и инициализировать настройки.



## [Initialize] [Инициализация]

При нажатии кнопки [Initialize] [Инициализация] появляется окно подтверждения.

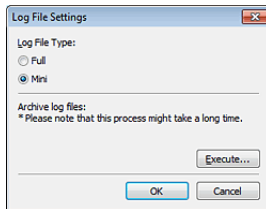


При инициализации все данные CaptureOnTouch удаляются и возвращаются к принятым по умолчанию значениям.

## Настройки журнала

Окно [Log file settings] [Настройки файла] открывается при нажатии кнопки [Settings] [Настройки].

Выберите тип файла журнала.



При нажатии кнопки [Execute] [Выполнить] отображается диалог [Save File] [Сохранить файл].

При выборе типа файла журнала [Full] [Полный] работа устройства замедляется.



## Глава 7 Настройка драйвера сканера

При сканировании документа в приложении, совместимом с интерфейсом ISIS или TWAIN (таким как CaptureOnTouch и др.), можно открыть драйвер сканера и задать условия сканирования и другие настройки.

В данном разделе описана конфигурация и функции драйвера сканера.

Параметры и функции драйвера сканера..... 49

Настройка основных условий сканирования ..... 51

## Параметры и функции драйвера сканера

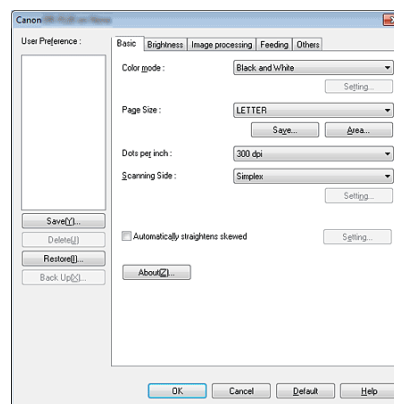
Окно драйвера сканера включает пять следующих вкладок.



### ПРИМЕЧАНИЕ

Дополнительные сведения об окне настроек см. в справке к драйверу сканера. Нажмите кнопку [Help] [Справка] драйвера для получения справки по соответствующей вкладке диалогового окна.

### Вкладка [Basic] [Основное]



Здесь можно настроить основные условия сканирования, такие как режим, размер страницы, разрешение и сканируемые стороны.

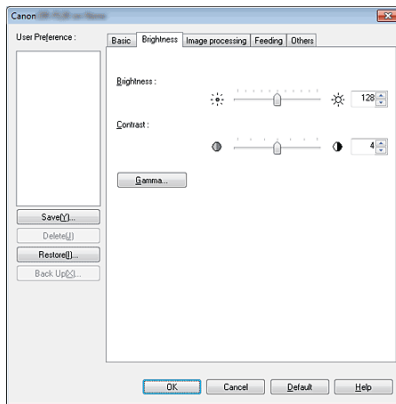
Кроме того, можно нажать кнопку [Area] [Область] и задать область сканирования.



### ПРИМЕЧАНИЕ

В некоторых ISIS-совместимых приложениях могут быть собственные окна для настройки условий сканирования. Если открыть драйвер сканера в таком приложении, то на вкладке [Basic] [Основное] будут представлены настройки всех функций драйвера сканера, кроме условий сканирования.

## Вкладка [Brightness] [Яркость]



Здесь можно отрегулировать яркость и контрастность отсканированных изображений.

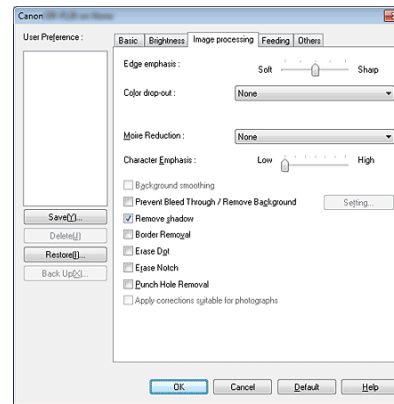
Кроме того, нажав кнопку [Gamma] [Гамма], можно задать значение гамма-коррекции для отсканированных изображений.



### ПРИМЕЧАНИЕ

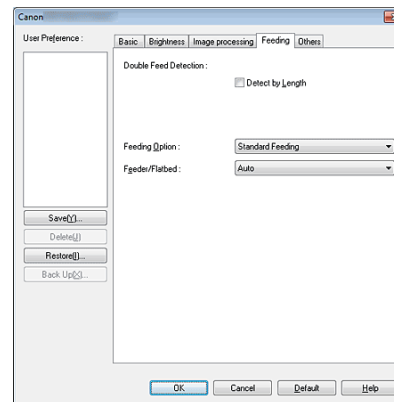
- Гамма-коррекция используется, когда цветовой тон сканируемого изображения отличается от цветового тона изображения, отображаемого на мониторе.
- Информацию о гамме монитора можно найти в прилагаемой к нему инструкции по эксплуатации.

## Вкладка [Image processing] [Обработка изображений]



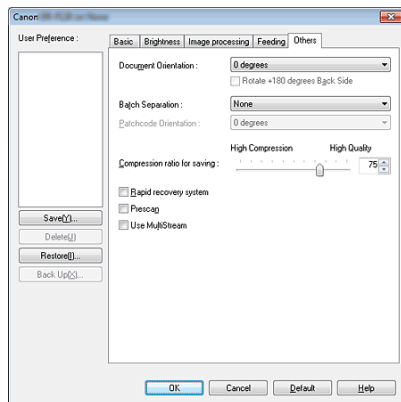
Задайте здесь метод обработки отсканированных изображений.

## Вкладка [Feeding] [Подача]



Выберите здесь операции сканера, относящиеся к подаче документов.

## Вкладка [Others] [Прочее]



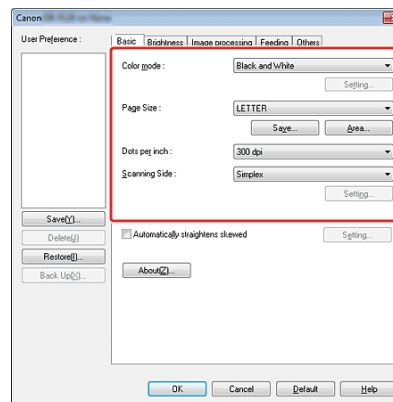
Здесь можно выбрать особые настройки сканирования и обработки изображений.

## Настройка основных условий сканирования

В этом разделе приведен обзор основных параметров, установка которых является необходимым минимумом при настройке сканера.

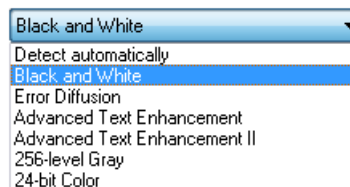
### Подтверждение основных условий сканирования

Перед сканированием документа подтвердите основные условия [Color mode] [Режим цветности], [Page Size] [Размер страницы], [Dots per inch] [Точек на дюйм] и [Scanning Side] [Сканируемые стороны] в диалоговом окне основных настроек.



### Color mode (Режим цветности)

Выберите режим сканирования.



- В режимах [Advanced Text Enhancement] [Дополнительное улучшение текста] и [Advanced Text Enhancement II] [Дополнительное улучшение текста II] цвет фона и фоновый окружающий текст удаляются или обрабатываются для повышения разборчивости отсканированного текста. Режим [Advanced Text Enhancement II] позволяет улучшить читаемость текста на отсканированном изображении, отрегулировав контрастность на вкладке [Brightness] [Яркость].
- Режим [Detect automatically] [Автоматическое определение] самостоятельно определяет, является ли документ цветным, полутоновым или черно-белым. Чтобы настроить дополнительные параметры автоматического определения, нажмите кнопку [Setting] [Настройка]. Подробную информацию см. в справке.

## Page Size (Размер страницы)

Выберите размер страницы, который соответствует сканируемому документу.



Если выбрана настройка [Match original size] [По размеру оригинала], автоматически определяются края документа, и сохраняемые изображения соответствуют размеру документа.

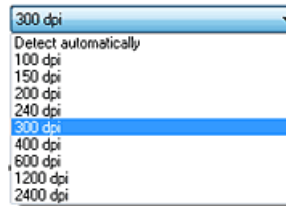


## ПРИМЕЧАНИЕ

Если выбрана настройка [Auto-detection] [Автоматическое определение], автоматически определяются края документа, и сохраняемые изображения соответствуют размеру документа.

## Dots per inch (Точек на дюйм)

Выберите разрешение при сканировании.

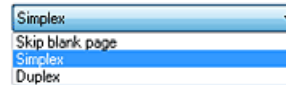


Более высокое разрешение дает более четкое изображение, но ведет к увеличению размера файлов и замедлению сканирования.

Если выбрать настройку [Detect automatically] [Автоматическое определение], разрешение будет определяться автоматически исходя из содержимого сканируемого документа.

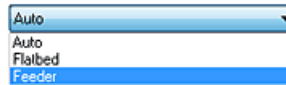
## Scanning Side (Сканируемые стороны)

Выберите, какие стороны документа надо сканировать.



Если выбрана настройка [Skip Blank Page] [Пропуск пустых страниц], все пустые страницы, обнаруженные в документе, не сохраняются.

## [Feeder/Flatbed] [Устройство подачи/планшет]



Укажите способ сканирования документов: через устройство подачи или на планшете.

Если выбрана настройка [Auto] [Авто], сканирование через устройство подачи производится, только если в него загружены документы. (Если в устройстве подачи нет документов, сканируется документ, помещенный на планшет.)



## ПРИМЕЧАНИЕ

- Для сканирования на планшете выберите настройку [Flatbed] [Планшет] или [Auto] [Авто].
- Если [Feeder/Flatbed] [Устройство подачи/планшет] имеет значение [Auto] [Авто], сканируются документы, помещенные в устройство подачи. Если в устройстве подачи нет документов, сканируется документ, помещенный на планшет.
- Настройка [Feeder] [Устройство подачи] автоматически выбирается при установленном флажке [Rapid recovery system] [Система быстрого восстановления] на вкладке [Others] [Прочее].

## Глава 8 Особые случаи сканирования

В данном разделе приведены примеры настроек сканирования для различных целей. Подробнее о настройке параметров см. «Глава 7 Настройка драйвера сканера» на стр. 49.

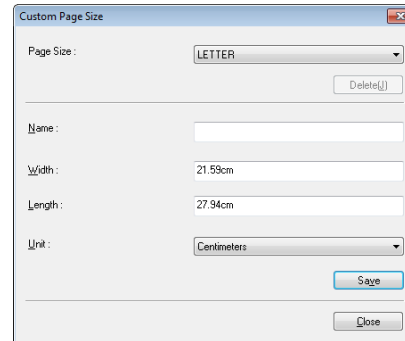
### Практические примеры

Сканирование документов нестандартных размеров .....	54
Указание области сканирования .....	55
Удаление изображений пустых страниц в двустороннем документе .....	55
Не требуется сканировать цветные линии и цветной текст .....	55
Усиление определенного цвета .....	56
Усиление контуров на изображениях .....	56
Удаление черных рамок вокруг отсканированных изображений .....	56
Увеличение толщины линий или текста на отсканированных изображениях .....	57
Улучшение разборчивости текста, который трудно читать, например, из-за фона сканируемого документа .....	57
Исправление перекосов .....	57
Удаление черных пятен после сканирования документов с перфорацией .....	58
Обнаружение одновременной подачи нескольких документов .....	58
Соблюдение правильной ориентации текста на изображениях при сканировании страниц с различной ориентацией текста .....	58
Поворот изображений загруженного горизонтально документа для восстановления правильной ориентации .....	59
Использование многопоточных настроек для сканирования .....	60
Устранение точек и штрихов в документе .....	61
Сохранение настройки драйвера сканера .....	61
Ограничения функций в зависимости от режима .....	62

## Практические примеры

### Сканирование документов нестандартных размеров

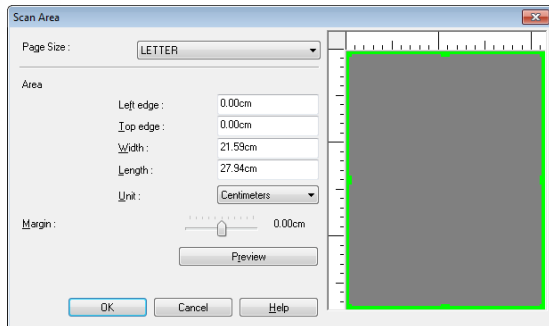
Можно задать нестандартный размер страницы, отсутствующий среди доступных настроек. Для этого в диалоговом окне [Custom Paper Size] [Пользовательский размер бумаги], которое открывается кнопкой [Save] [Сохранить] на вкладке [Basic] [Основное], укажите длину, ширину страницы и задайте имя для размера.



## Практические примеры

### Указание области сканирования

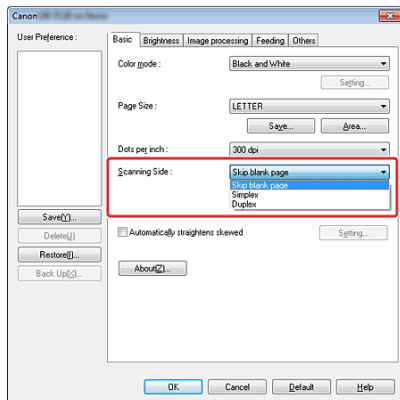
Укажите сканируемую область документа в диалоговом окне [Scan Area] [Область сканирования], которая открывается кнопкой [Area] [Область] на вкладке [Basic] [Основное].



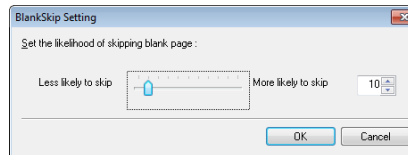
## Практические примеры

### Удаление изображений пустых страниц в двустороннем документе

На вкладке [Basic] [Основное] выберите для параметра [Scanning side] [Сканируемые стороны] настройку [Skip Blank Page] [Пропуск пустых страниц].



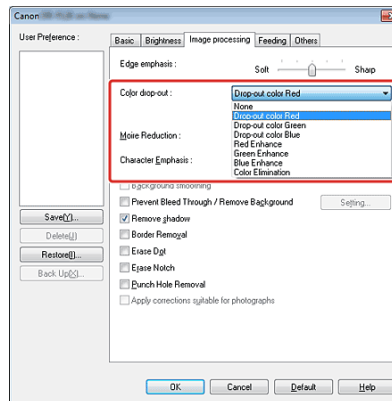
После выбора этой настройки становится доступной кнопка [Setting] [Настройка], с помощью которой можно отрегулировать уровень определения страницы как пустой.



## Практические примеры

### Не требуется сканировать цветные линии и цветной текст

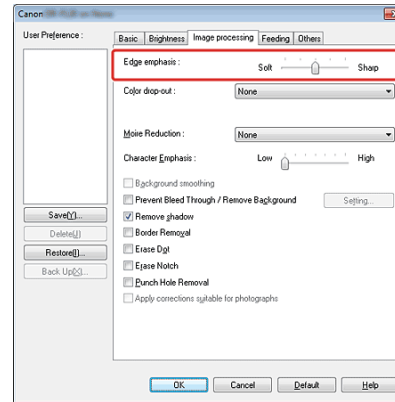
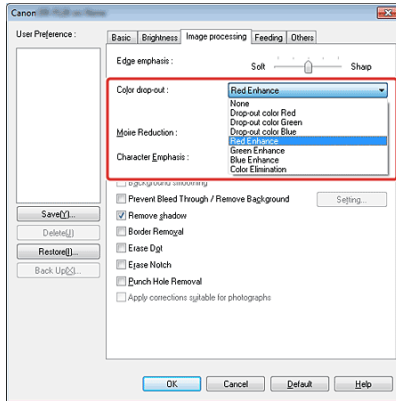
Укажите цвет (красный, зеленый, синий или все цвета) в списке [Color drop-out] [Исключение цвета] на вкладке [Image processing] [Обработка изображений], и этот цвет не будет учитываться при сканировании.



## Практические примеры

### Усиление определенного цвета

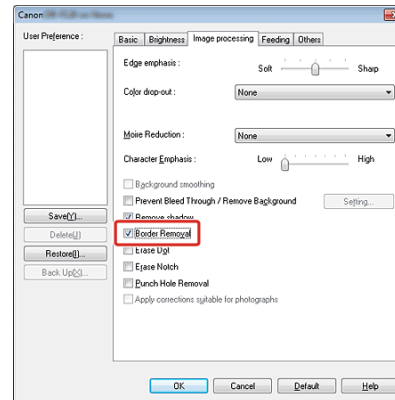
Укажите цвет для усиления (красный, синий или зеленый) в списке [Color drop-out] [Исключение цвета] на вкладке [Image processing] [Обработка изображений].



## Практические примеры

### Удаление черных рамок вокруг отсканированных изображений

Установите флажок [Border Removal] [Удаление границы] на вкладке [Image processing] [Обработка изображений]. Черные поля, окружающие отсканированные изображения, будут удалены.



## Практические примеры

### Усиление контуров на изображениях

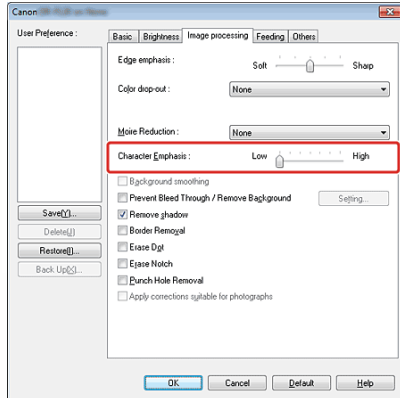
Отрегулируйте параметр [Edge emphasis] [Выделение краев] на вкладке [Image processing] [Обработка изображений].



## Практические примеры

### Увеличение толщины линий или текста на отсканированных изображениях

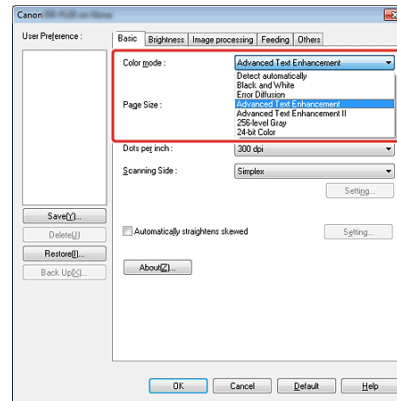
Перетащите ползунок [Character Emphasis] [Выделение символов] на вкладке [Image processing] [Обработка изображений], чтобы сделать линии и текст на отсканированных изображениях толще.



## Практические примеры

### Улучшение разборчивости текста, который трудно читать, например, из-за фона сканируемого документа

В списке [Color mode] [Режим цветности] на вкладке [Basic] [Основное] выберите пункт [Advanced Text Enhancement] [Дополнительное улучшение текста] и [Advanced Text Enhancement II] [Дополнительное улучшение текста II]. Фон позади текста будет удален или обработан так, что текст станет более разборчивым.

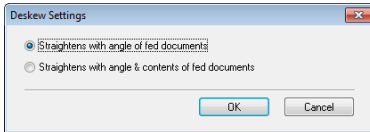


- Режим «Дополнительное улучшение текста» предназначен для документов со светлым или неоднородным фоном (например, узором). Если фон однороден, он удаляется вокруг текста. Неоднородный фон обрабатывается так, что текст становится лучше заметен на нем.
- Режим «Дополнительное улучшение текста II» предназначен для документов с однородным фоном и со светлым текстом на светлом фоне. Если фон неоднороден (например, узор), его полное удаление может оказаться невозможным, и текст станет неразборчивым. При необходимости можно улучшить читаемость текста на отсканированном изображении, отрегулировав контрастность на вкладке [Brightness] [Яркость].

## Практические примеры

### Исправление перекосов

Во вкладке [Basic] [Основное] включите настройку [Automatically straightens skewed image] [Автоматически выпрямлять перекошенные изображения], затем выберите [Setting] [Настройка], чтобы открыть окно [Deskew Settings] [Параметры исправления перекосов].

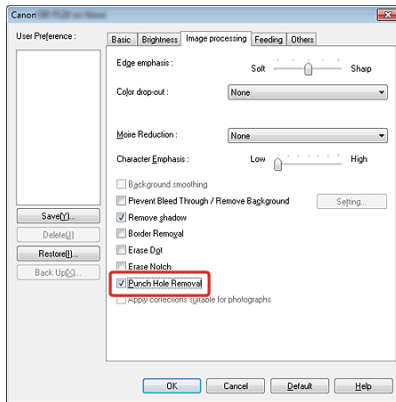


Выберите метод исправления и нажмите [ОК].

## Практические примеры

### Удаление черных пятен после сканирования документов с перфорацией

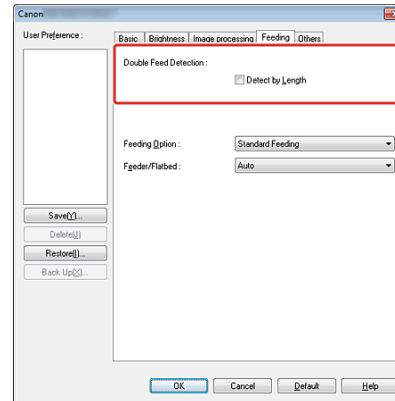
Установите флажок [Punch Hole Removal] [Удаление перфорации] на вкладке [Image processing] [Обработка изображений]. Черные пятна от отверстий в документах будут удалены из отсканированных изображений.



## Практические примеры

### Обнаружение одновременной подачи нескольких документов

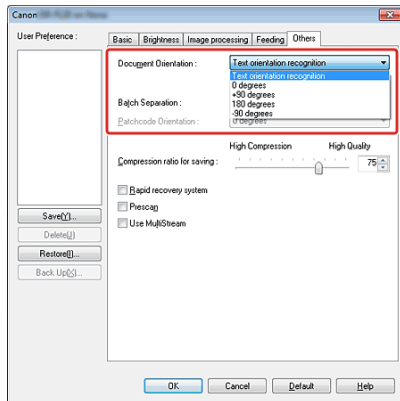
Установите флажок [Double Feed Detection] [Обнаружение двойной подачи] на вкладке [Feeding] [Подача]. Можно установить флажок [Detect by Length] [Обнаружение по длине].



## Практические примеры

### Соблюдение правильной ориентации текста на изображениях при сканировании страниц с различной ориентацией текста

На вкладке [Others] [Прочее] в списке [Document Orientation] [Ориентация документа] выберите пункт [Text orientation recognition] [Распознавание ориентации текста]. Будет определяться ориентация текста на каждой странице, и отсканированное изображение будет поворачиваться с шагом 90 градусов до достижения правильной ориентации.



Будет определена ориентация текста на каждой странице, и каждое отсканированное изображение будет повернуто с шагом 90 градусов до достижения правильной ориентации.

Планшет Документ: лицевой стороной вниз				
Устройство подачи Документ: лицевой стороной вверх				
Получаемое изображение				



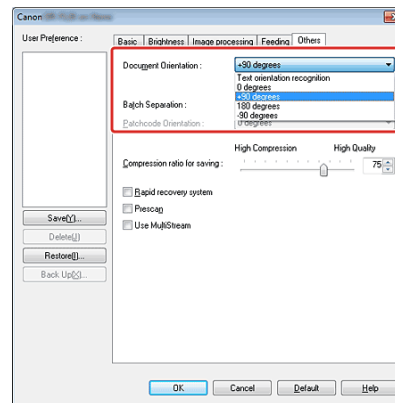
## ПРИМЕЧАНИЕ

Если установлен флажок [Text Orientation Recognition], список [Document Orientation] [Ориентация документа] недоступен.

## Практические примеры

### Поворот изображений загруженного горизонтально документа для восстановления правильной ориентации

Укажите угол поворота в списке [Document Orientation] [Ориентация документа] на вкладке [Others] [Прочее].



## ПРИМЕЧАНИЕ

Изображения поворачиваются в соответствии с ориентацией загруженного документа и выбранным углом.

Планшет Документ: лицевой стороной вниз				
Устройство подачи Документ: лицевой стороной вверх				
Поворот изображения (по часовой стрелке)	0 градусов	90 градусов	180 градусов	270 градусов
Получаемое изображение				

## Практические примеры

### Использование многопоточных настроек для сканирования

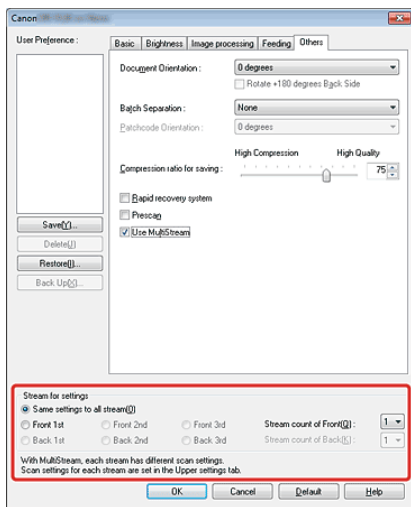
Многопоточные настройки позволяют выводить несколько различных отсканированных изображений в одной операции сканирования, а также выводить отсканированные изображения с разными условиями сканирования для лицевой и оборотной стороны.



### ВНИМАНИЕ

В зависимости от приложения, эти настройки могут не отображаться.

Для использования многопоточных настроек при сканировании установите флажок [Use MultiStream] [Использовать многопоточный режим] на вкладке [Others] [Прочее], чтобы открыть доступ к многопоточным настройкам, а затем задайте настройки в следующем порядке.



1 Если требуется указать различные условия сканирования для лицевых и оборотных сторон документа, предварительно выберите для параметра [Scanning side] [Сканируемые стороны] на вкладке [Basic] [Основное] значение [Skip Blank Page] [Пропуск пустых страниц] или [Duplex] [Двусторонний].

2 Укажите количество применяемых условий сканирования в поле [Stream count of Front] [Число потоков лицевых сторон]. Можно указать до трех условий.

3 Выберите пункт [Front 1st] [1-я лицевая сторона], затем откройте другие вкладки и задайте условия сканирования. В зависимости от значения, указанного в поле [Stream count of Front] [Число потоков лицевых сторон], таким же образом задайте настройки для [Front 2nd] [2-я лицевая сторона] и [Front 3rd] [3-я лицевая сторона].

4 Для сканирования оборотных сторон документа укажите настройки точно так же, как описано в пунктах 2 и 3.

Задайте значение [Stream count of Back] [Число потоков оборотных сторон] и задайте условия сканирования для [Back 1st] [1-я оборотная сторона] – [Back 3rd] [3-я оборотная сторона].



### ПРИМЕЧАНИЕ

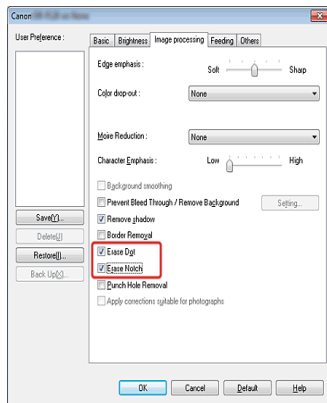
Ниже показаны условия сканирования, которые можно задать в окне многопоточных настроек.

Вкладка	Доступные параметры
Вкладка [Basic] [Основное]	[Color mode] [Режим цветности] и [Dots per inch] [Точек на дюйм] (исключая настройку [Detect automatically] [Автоматическое определение] для обоих параметров)
Вкладка [Brightness] [Яркость]	[Brightness] [Яркость] и [Contrast] [Контрастность]
Вкладка [Image processing] [Обработка изображений]	[Edge emphasis] [Выделение краев], [Color drop-out] [Исключение цвета] и [Character Emphasis] [Выделение символов]
Вкладка [Feeding] [Подача]	Ничего (все настройки недоступны)
Вкладка [Others] [Прочее]	Ничего (доступен только флажок [Use MultiStream] [Использовать многопоточный режим])

## Практические примеры

### Устранение точек и штрихов в документе

Можно убрать точки и штрихи, которые выступают из контуров объектов на отсканированных изображениях.

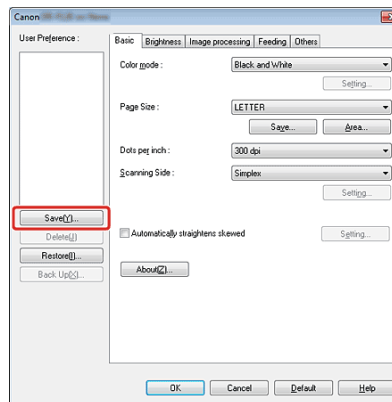


- Установите флажок [Erase Dot] [Стирать точки] для автоматического удаления изолированных черных пятнышек (размером до 3 x 3 точек) с белого фона (или белых пятнышек с черного фона).
- Установите флажок [Erase Notch] [Стирать штрихи] для удаления штрихов, выступающих из контуров объектов на отсканированных изображениях.

## Практические примеры

### Сохранение настройки драйвера сканера

Закончив выбор настройки, нажмите кнопку [Save] [Сохранить] в разделе [User Preference] [Предпочтения пользователя], чтобы сохранить настройку.



Сохраненная настройка будет включена в список. Кнопкой [Delete] [Удалить] можно удалить настройку из списка, а кнопками [Back Up] [Копировать] и [Restore] [Восстановить] – соответственно сохранить и восстановить файл конфигурации.



### ПРИМЕЧАНИЕ

Стандартную настройку [Full Automatic Mode] [Режим полной автоматике] нельзя удалить из списка [User Preference] [Предпочтения пользователя].

## Ограничения функций в зависимости от режима

Некоторые параметры на вкладках драйвера могут быть недоступны в зависимости от настройки [Color Mode] [Режим цветности] на вкладке [Basic] [Основное].

### Вкладка [Brightness] [Яркость]

Значение параметра	Contrast (Контрастность)
Detect Automatically (Автоматическое определение)	○
Black and White (Черно-белый)	○
Error Diffusion (Диффузия ошибок)	○
Advanced Text Enhancement (Дополнительное улучшение текста)	—
Advanced Text Enhancement II (Дополнительное улучшение текста II)	○
256-level Gray (256 оттенков серого)	○
24-bit Color (24-битный цвет)	○

○: Настройка доступна. —: Настройка недоступна.

### Вкладка [Others] [Прочее]

Значение параметра	Предварительное сканирование
Detect Automatically (Автоматическое определение)	—
Black and White (Черно-белый)	○
Error Diffusion (Диффузия ошибок)	○
Advanced Text Enhancement (Дополнительное улучшение текста)	○
Advanced Text Enhancement II (Дополнительное улучшение текста II)	○
256-level Gray (256 оттенков серого)	○
24-bit Color (24-битный цвет)	○

○: Настройка доступна. —: Настройка недоступна.

### Вкладка [Image processing] [Обработка изображений]

Значение параметра	Edge emphasis (Выделение краев)	Color drop-out (Исключение цвета)	Background smoothing (Сглаживание фона)
Detect Automatically (Автоматическое определение)	○	—	○
Black and White (Черно-белый)	○	○	—
Error Diffusion (Диффузия ошибок)	○	○	—
Advanced Text Enhancement (Дополнительное улучшение текста)	○	○	—
Advanced Text Enhancement II (Дополнительное улучшение текста II)	—	○	—
256-level Gray (256 оттенков серого)	○	○	○
24-bit Color (24-битный цвет)	○	—	○

Значение параметра	Prevent Bleed Through / Remove Background (Предотвращение просвечивания / Удаление фона)	Character Emphasis (Выделение символов)
Detect Automatically (Автоматическое определение)	O*1	O*2
Black and White (Черно-белый)	O	O
Error Diffusion (Диффузия ошибок)	O	O
Advanced Text Enhancement (Дополнительное улучшение текста)	–	O
Advanced Text Enhancement II (Дополнительное улучшение текста II)	–	O
256-level Gray (256 оттенков серого)	O	–
24-bit Color (24-битный цвет)	O	–

O: Настройка доступна. –: Настройка недоступна.

- \*1 Настройка недоступна, если выполняются все перечисленные ниже условия в диалоговом окне [Auto Image Type Detection Settings] [Автоматическое определение типа изображения].
- [Detection mode] [Режим определения] имеет любое значение, кроме [Color or Gray] [Цветной или серый]
  - [Mode in case of binary] [Режим для двоичного изображения] на вкладке [Settings for in case of binary] [Настройки для двоичного изображения] имеет значение [Advanced Text Enhancement] [Дополнительное улучшение текста] и [Advanced Text Enhancement II] [Дополнительное улучшение текста II]
- \*2 Настройка недоступна, если [Detection mode] [Режим определения] в диалоговом окне [Auto Image Type Detection Settings] [Автоматическое определение типа изображения] имеет значение [Color or Gray] [Цветной или серый].

## Глава 9 Регулярное обслуживание

Для поддержания максимального качества сканирования регулярно чистите сканер и выполняйте техническое обслуживание, как описано ниже.

Регулярная очистка.....	64
Очистка блока роликов и замедляющего ролика.....	66
Корректировка степени сжатия.....	69
Настройка автоматического выключения.....	70

### ВНИМАНИЕ

- Перед очисткой сканера и внутренних поверхностей устройства подачи выключите питание и вытащите сетевую вилку из розетки.
- Не используйте для очистки сканера аэрозоли. Они могут намочить точные механизмы, такие как источник света, и вызвать неисправность сканера.
- Запрещается использовать для очистки сканера разбавитель для краски, спирт и другие органические растворители. Это может привести к повреждению или обесцвечиванию корпуса сканера, а также создать угрозу возгорания или поражения электрическим током.

## Регулярная очистка

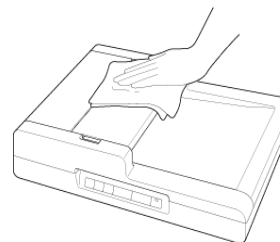
Регулярно очищайте сканер для поддержания высокого качества сканирования.

### ПРЕДУПРЕЖДЕНИЕ

- В целях безопасности перед очисткой сканера и внутренних поверхностей устройства подачи обязательно выключайте питание и вытаскивайте сетевую вилку из розетки.
- Не используйте для очистки сканера аэрозоли. Влага может попасть на прецизионные механизмы и вывести их из строя.
- Запрещается использовать для очистки сканера разбавитель для краски, спирт и другие растворители. Это может вызвать деформацию, обесцвечивание или растворение поверхностей устройства, а также привести к пожару или поражению электрическим током.

### Очистка сканера

Для наружной очистки сканера протрите его тканью, смоченной в воде и тщательно отжатой, а затем вытрите насухо чистой сухой тканью.

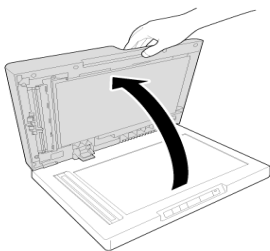


### Очистка стекла сканера и прижимной панели

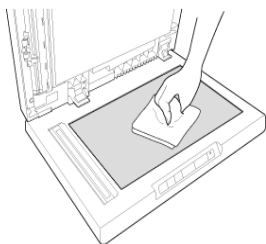
Если на отсканированных изображениях заметны полосы или пятна или если отсканированные документы грязные, стекло сканера или прижимная панель внутри сканера могут быть загрязнены. Периодически очищайте их.



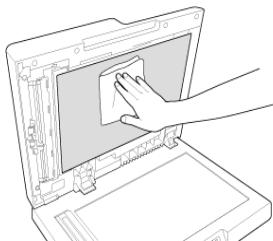
- 1 Осторожно откройте устройство подачи.



- 2 Для очистки стекла сканера и экспозиционного стекла используйте чистую сухую салфетку. В устройстве имеются две сканирующие поверхности: планшет (экспозиционное стекло) и стекло сканера для сканирования документов из устройства подачи. Обе эти поверхности необходимо регулярно очищать.

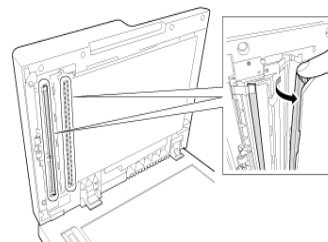


- 3 Протрите прижимную панель чистой сухой тканью.

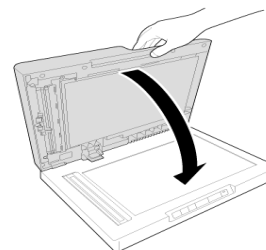


- 4 Удалите пятна с белой прозрачной пленки чистой сухой тканью.

Белая прозрачная пленка находится в двух местах: на левой стороне прижимной панели и в зоне пленки, которая видна, если нажать пальцем на крючок и открыть крышку, как показано на рисунке.



- 5 Осторожно закройте устройство подачи.



## ВНИМАНИЕ

Закрывайте устройство подачи плавно, чтобы не прищемить руки, что может привести к травмированию.

## Очистка блока роликов и замедляющего ролика

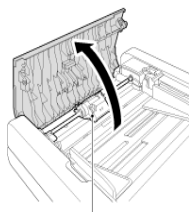
Если на отсканированных изображениях заметны полосы или если документы становятся грязными после сканирования, причиной может быть загрязнение блока роликов и замедляющего ролика. Их необходимо регулярно очищать.

### ПРИМЕЧАНИЕ

Блок роликов и замедляющий ролик расположены в крышке устройства подачи. Перед очисткой снимите блок роликов и замедляющий ролик, как показано ниже.

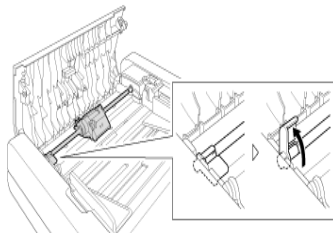
### Демонтаж блока роликов и замедляющего ролика

- 1 Откройте лоток подачи документов и крышку устройства подачи.



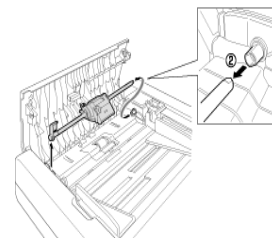
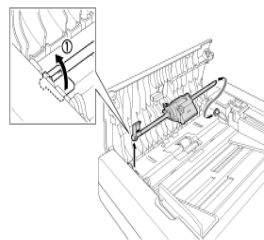
Блок роликов

- 2 Поднимите рычаг фиксации блока роликов. (Осторожно отогните рычаг фиксации внутрь, затем поднимите его.)

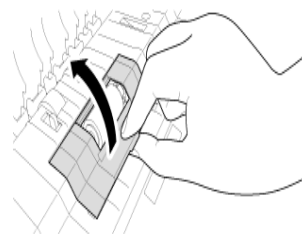


- 3 Снимите блок роликов.

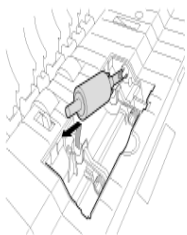
Придерживая среднюю часть блока роликов (участок роликов), поднимите сторону с рычагом (А), затем другую сторону (В).



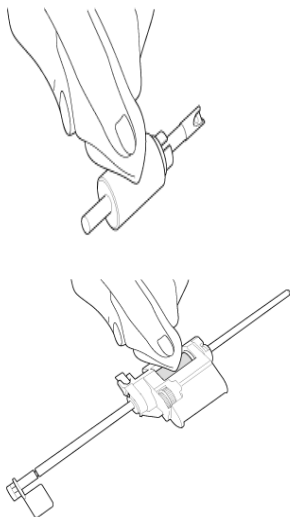
- 4 Положите палец на крючок, как показано на рисунке, и откройте крышку в направлении, указанном стрелкой.



- 5** Сдвиньте замедляющий ролик вправо, чтобы отделить его от оси, и извлеките его.



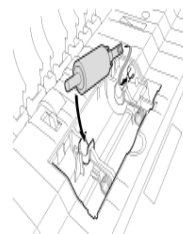
- 6** Смоченной в воде и тщательно отжатой тканью протрите ролик.



## Установка блока роликов и замедляющего ролика

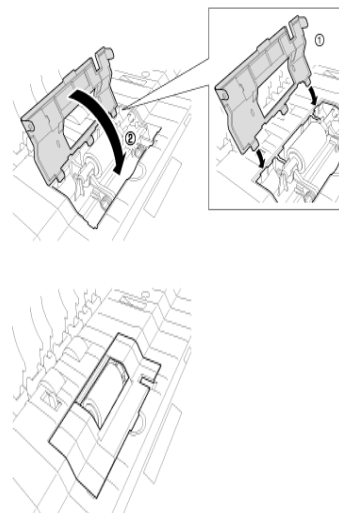
- 1** Установите замедляющий ролик.

Вставьте замедляющий ролик в выемку в крышке ролика. Совместите паз на ролике с осью на передней части сканера, затем полностью задвиньте ролик в выемку.



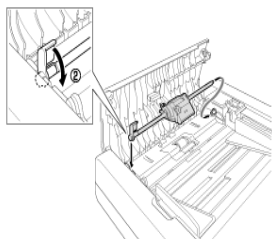
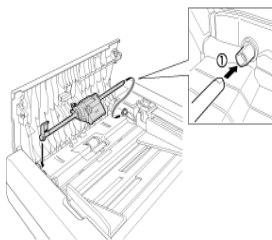
- 2** Закройте крышку.

При установке ролика на место должен послышаться щелчок.

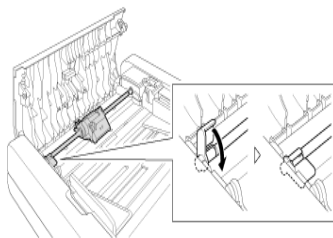


### 3 Установите блок роликов.

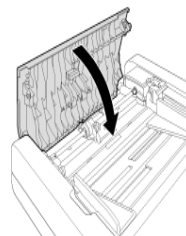
Вставьте штифт блока роликов в паз на сканере (А) и установите рычаг фиксации вертикально (В).



- 4 Опустите рычаг фиксации для закрепления блока роликов. Для плавного опускания рычага фиксации слегка отогните его внутрь.



- 5 Закройте крышку устройства подачи и лоток подачи документов.



### ! ВНИМАНИЕ

Закрывая крышку устройства подачи и лоток подачи документов, берегите пальцы, чтобы не получить травму.

### ✋ ЭТО ВАЖНО

Блок роликов и замедляющий ролик являются расходными деталями. Если после очистки блока роликов и замедляющего ролика работа сканера не улучшается, возможно, эти детали следует заменить. Обратитесь к местному официальному дилеру Canon. При замене расходных деталей сначала заменяйте замедляющий ролик. Если работа сканера не улучшится, также замените блок роликов.

## Корректировка степени сжатия

По мере износа установленных в сканере роликов отсканированные изображения могут растягиваться в вертикальном направлении. В таком случае можно уменьшить растяжение изображения, отрегулировав степень сжатия.

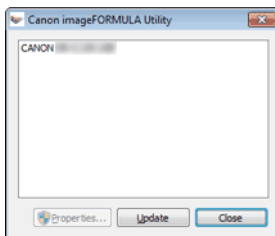


### ЭТО ВАЖНО

Войдите в Windows с правами администратора.

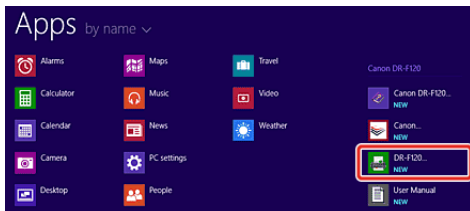
- 1 Нажмите кнопку [Пуск] и последовательно выберите команды [Все программы], [Canon DR-F120] и [Canon imageFORMULA Utility].

Утилита imageFORMULA начнет работу.



### ПРИМЕЧАНИЕ

В Windows 8.1/8 эту программу можно найти так:

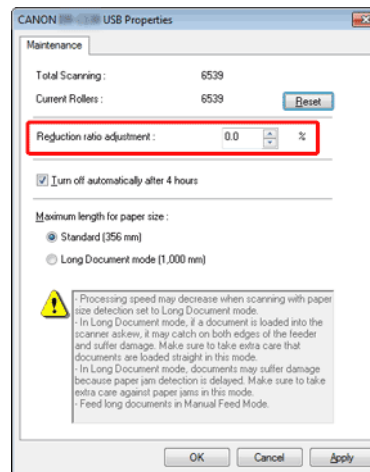


- 2 Щелкните пункт [Canon DR-F120 USB] и нажмите кнопку [Properties] [Свойства].

Откроется окно свойств сканера.

- 3 Измените значение в поле [Reduction ratio adjustment] [Коррекция степени сжатия].

Можно задать значение коррекции в пределах от -3,0% до 3,0%.



- 4 Нажмите кнопку [OK], чтобы закрыть окно свойств сканера.

## Настройка автоматического выключения

Сканер автоматически выключается, если в течение 4 часов не выполнялось сканирование или другая операция. Для отключения этой настройки выполните следующие действия.

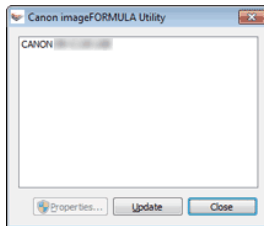


### ЭТО ВАЖНО

Войдите в Windows с правами администратора.

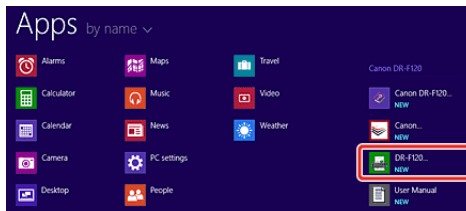
- 1 Нажмите кнопку [Пуск] и последовательно выберите команды [Все программы], [Canon DR-F120] и [Canon imageFORMULA Utility].

Утилита imageFORMULA начнет работу.



### ПРИМЕЧАНИЕ

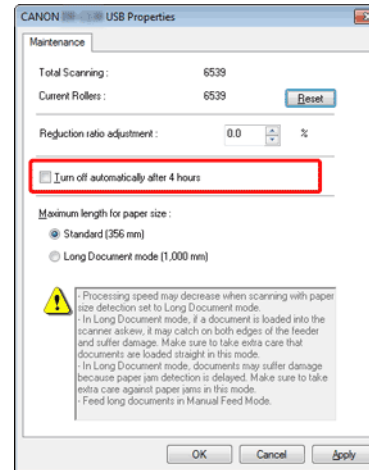
В Windows 8.1/8 эту программу можно найти так:



- 2 Щелкните пункт [Canon DR-F120 USB] и нажмите кнопку [Properties] [Свойства].

Откроется окно свойств сканера.

- 3 Снимите флажок [Turn off automatically after 4 hours] [Автоматически выключать через 4 часа].



- 4 Нажмите кнопку [OK], чтобы закрыть окно свойств сканера.

## Глава 10 Удаление программного обеспечения

Если драйвер сканера или программа CaptureOnTouch не работают должным образом, удалите их, выполнив следующие действия. Затем вновь установите программное обеспечение с установочного диска. -> «Установка программного обеспечения» на стр. 17

Удаление .....71

## Удаление

---



### ЭТО ВАЖНО

Войдите в Windows с правами администратора.

- 1** На панели задач Windows нажмите кнопку [Start] [Пуск] и выберите пункт [Control Panel] [Панель управления].
- 2** Щелкните пункт [Uninstall a program] [Удалить программу] ([Add or Remove Programs] [Установка и удаление программ] в Windows XP).  
Откроется диалоговое окно [Uninstall or change a program] [Удалить или изменить программу].
- 3** В списке программ выберите программное обеспечение, которое требуется удалить, и нажмите кнопку [Remove] [Удалить].  
Появится окно подтверждения удаления.
- 4** Нажмите кнопку [Yes] [Да].  
На этом удаление программного обеспечения закончено.

## Глава 11 Устранение неисправностей

Извлечение застрявшей бумаги .....	72
Типичные проблемы и их решения.....	73
Полезные советы .....	76

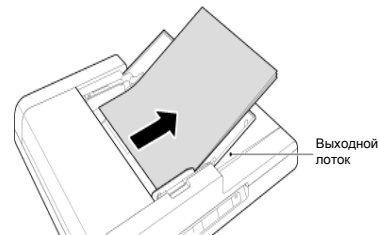
### Извлечение застрявшей бумаги

В случае застревания бумаги при сканировании выполните следующие действия для устранения проблемы.

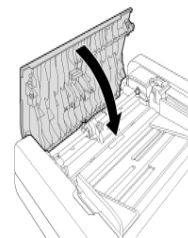
#### ВНИМАНИЕ

При удалении застрявшей бумаги будьте осторожны, чтобы не порезать руки краями бумаги.

- 1 Удалите все документы из лотка подачи и отверстия выходного лотка.



- 2 Откройте крышку устройства подачи и проверьте, нет ли там застрявшей бумаги.



#### ПРИМЕЧАНИЕ

Если в крышке устройства подачи нет застрявшей бумаги, проверьте обратную сторону устройства подачи и отверстие выходного лотка.



- 3** Если застрявший документ перекошен или надорван, осторожно удалите его вручную. Старайтесь не порвать бумагу.



## ЭТО ВАЖНО

Вытягивайте документ осторожно, не прилагая чрезмерного усилия. Если при вытягивании застрявшая бумага разорвется, тщательно удалите все обрывки изнутри сканера.

- 4** Осторожно закройте крышку устройства подачи до щелчка



## ПРИМЕЧАНИЕ

- После удаления застрявшей бумаги проверьте, правильно ли была отсканирована последняя страница, и продолжите сканирование.
- Если застревание бумаги или другая проблема возникла при действующей настройке драйвера сканера [Rapid recovery system] [Система быстрого восстановления], изображение последнего правильного отсканированного документа было сохранено до момента остановки сканера. Благодаря этому можно быстро возобновить сканирование после устранения причины проблемы. Прежде чем возобновлять сканирование, убедитесь, что последнее отсканированное изображение сохранено.

## Типичные проблемы и их решения

---

В этом разделе представлены рекомендуемые решения наиболее распространенных проблем.

В случае неполадки, которая не описана здесь, обратитесь к местному официальному дилеру Canon.

---

### **B1** Сканер не включается.

- O1 Убедитесь, что вилка блока питания надежно вставлена в электрическую розетку.

---

### **B2** Сканер не распознается компьютером.

- O2
- 1 Убедитесь, что сканер правильно подключен к компьютеру с помощью USB-кабеля.
  - 2 Убедитесь, что сканер включен. См. предыдущий «B1 Сканер не включается.».
  - 3 Возможно, USB-интерфейс компьютера не поддерживает сканер. Работа сканера со всеми существующими USB-интерфейсами не гарантируется.
  - 4 Убедитесь, что для подключения сканера к компьютеру используется USB-кабель из комплекта поставки. Работа сканера со всеми существующими USB-кабелями не гарантируется.
  - 5 Если сканер подключен к компьютеру через USB-концентратор, попробуйте удалить концентратор и подключиться непосредственно к компьютеру.
-

---

**В3 Документы подаются с перекосом (отсканированные изображения наклонены).**

- О3
- 1 Сдвиньте направляющие до касания краев документа и загружайте документы так, чтобы они подавались прямо.
  - 2 В окне настроек драйвера сканера включите настройку [Automatically straightens skewed] [Автоматически выпрямлять перекошенные изображения].
  - 3 Если с момента последней очистки роликов было отсканировано много страниц, очистите ролики. Если документы все равно подаются с перекосом, возможно, требуется замена роликов или другие работы по обслуживанию. Порядок замены роликов см. в «Очистка блока роликов и замедляющего ролика» на стр. 66.

---

**В4 Документы сканируются без учета настроек, заданных в драйвере сканера.**

- О4 При сканировании с использованием панели [Select document] [Выберите документ], зарегистрированной в CaptureOnTouch, настройки CaptureOnTouch имеют приоритет над настройками драйвера сканера. Измените настройки панели или создайте новую панель с требуемыми условиями сканирования.

---

**В5 На отсканированных изображениях видны белые линии или полосы.**

- О5 Очистите стекло сканера с обеих сторон и ролики. Если обнаруживается липкое вещество, такое как клей или корректирующая жидкость, тщательно протрите, слегка надавливая, ту область, в которой появляются линии. Если очисткой не удается устранить проблему, возможно, внутреннее стекло поцарапано. Обратитесь к местному официальному дилеру Canon.

---

**В6 Не сканируются некоторые страницы.**

- О6 Если для параметра драйвера сканера [Scanning Side] [Сканируемые стороны] выбрана настройка [Skip Blank Page] [Пропуск пустых страниц], сканер может по ошибке пропускать документы с очень малым количеством черного цвета. Уменьшите значение [Set the likelihood of skipping blank page] [Вероятность пропуска пустой страницы] («Практические примеры» на стр. 55) или выберите другой режим сканирования, например [Simplex] [Односторонний] или [Duplex] [Двусторонний]. Если страницы пропускаются вследствие двойной подачи, см. Застревание (или двойная подача) документов..

---

**В7 Застревание (или двойная подача) документов.**

- О7
- 1 Если ролик был установлен правильно, при необходимости очистите его.
  - 2 Причиной сбоев при сканировании может быть слипание страниц документов под действием статического электричества. Пропустите документы перед загрузкой в сканер.

---

**В8 Отсканированные изображения нескольких страниц нельзя сохранить в одном файле.**

- О8 В некоторых форматах файлов не поддерживается сохранение многостраничных изображений в одном файле.
- BMP и JPEG: отсканированные изображения всегда сохраняются по одной странице на файл.
  - PPTX: многостраничные изображения всегда сохраняются в один файл.
  - TIFF и PDF: в одном файле может сохраняться любое количество страниц в зависимости от параметров программного обеспечения.
- Способ настройки см. О форматах файлов.

---

**B9 Все загруженные документы сканируются, но отсканированное изображение не появляется в приложении.**

O9 Если на экране настроек драйвера сканера выбран метод подачи [Panel-Feeding] [Панельная подача] или [Automatic Feeding] [Автоматическая подача], операция сканирования не продолжается после подачи всех документов, так как сканер ожидает подачи новых документов. Завершите операцию и отправьте отсканированные изображения в приложение, нажав кнопку останова на сканере.

---

**B10 Сканирование останавливается из-за нехватки памяти.**

O10 Если были заданы условия сканирования, требующие большого объема памяти компьютера, сканирование может быть остановлено из-за нехватки памяти. Хотя это зависит от доступного объема памяти компьютера, вероятность нехватки памяти повышается при сочетании следующих условий сканирования.

- Выбран режим цветности [24-bit Color] [24-битный цвет]
- Выбран большой размер страницы (например, Legal).

Может быть также выбран размер страницы [Scanner's Maximum] [Максимальный для сканера].

- В поле [Dots per inch] [Точек на дюйм] указано высокое разрешение (600 dpi и др.).

При появлении сообщения о нехватке памяти во время сканирования закройте приложение, измените условия сканирования (например, уменьшите разрешение или размер страницы) и попробуйте начать сканирование снова. Кроме того, потребление памяти при сканировании можно снизить, отключив настройки [Moire Reduction] [Устранение муара] и [Prevent Bleed Through / Remove Background] [Предотвратить просвечивание / Удалить фон].

---

---

**B11 Не удается сохранить отсканированный файл.**

O11 Максимальный размер файла, который может быть сохранен, — 2 Гб.  
Результат сканирования многостраничного документа невозможно сохранить, если его размер файла превышает 2 Гб. Если появляется сообщение об ошибке, измените параметры сохранения.

---

**B12 Сканирование выполняется слишком медленно**

- O12
- 1 Закройте все остальные работающие программы.
  - 2 Сканирование может быть замедлено вследствие нехватки памяти из-за резидентных приложений, таких как антивирусные программы. Закройте такие резидентные программы, чтобы освободить память.
  - 3 При недостатке свободного места на диске сканер может быть не в состоянии создать необходимые временные файлы для отсканированных данных. Удалите ненужные данные с жесткого диска, чтобы освободить место.
  - 4 Сканирование замедлено, если USB-порт компьютера не поддерживает стандарт Hi-Speed USB 2.0.
  - 5 Если используется обычный USB-кабель, не соответствующий стандарту Hi-Speed USB 2.0, замените его кабелем из комплекта поставки сканера.
  - 6 Если сканер подключен к компьютеру через USB-концентратор, не поддерживающий Hi-Speed USB 2.0, удалите концентратор и подключите сканер непосредственно к компьютеру.
-

---

**B13** **Файлы отсканированных изображений не удается открыть в приложении**

- O13 1 Изображения, сохраненные в виде многостраничных файлов TIFF, можно открывать только в программах, поддерживающих этот формат.
- 2 Некоторые приложения не позволяют открывать сжатые файлы TIFF, даже если они не содержат больше одной страницы. Такая проблема возможна в программах, которые несовместимы с TIFF-файлами CaptureOnTouch. Чтобы предотвратить ее, перед сканированием выберите для формата сжатия файлов изображений настройку [None] [Нет].

---

**B14** **Нельзя выбрать настройку [2400dpi].**

- O14 В режиме длинных документов [Long Document Mode] нельзя выбрать разрешение [2400dpi]. Проверьте, установлен ли режим длинных документов.  
-> Установка режима длинных документов
- 

---

## Полезные советы

---

Ниже приведены некоторые полезные советы по сканированию документов.

### Где сохраняются отсканированные изображения? Можно ли изменить место сохранения?


Изображения сохраняются в следующих местах, определяемых настройками программ. Все папки сохранения изображений можно изменить.

- CaptureOnTouch

Как при стандартном сканировании, так и при использовании быстрой команды сканирования полученные изображения сохраняются в месте, заданном на панели [Select output] [Выберите способ вывода].

### Где можно задать настройки сканирования?

- CaptureOnTouch

Нажав кнопку редактирования ([  ]) на панели [Select document] [Выберите документ], можно изменить настройки сканирования на экране редактирования панели.

### Как сохранить много страниц в одном файле или по одному файлу на каждую страницу?

При сохранении отсканированных изображений в формате BMP или JPEG каждое изображение всегда записывается в отдельный файл.

При сохранении изображений в формате PDF или TIFF можно указать одно- или многостраничный формат. См. также B8 в «Типичные проблемы и их решения» на стр. 73.

### Можно ли скопировать или восстановить настройки сканера?

- CaptureOnTouch

Настройки можно скопировать и восстановить с помощью кнопок [Backup] [Копировать] и [Restore] [Восстановить] на вкладке [Basic settings] [Основные настройки] диалогового окна [Environmental settings] [Настройки окружения].

## Какие правила применяются к именам файлов отсканированных изображений?

- CaptureOnTouch

Как при стандартном сканировании, так и при использовании быстрой команды сканирования для полученных изображений применяются имена файлов, заданные в настройках панели [Select output] [Выберите способ вывода]. Этот экран открывается при нажатии кнопки редактирования ( [ ✎ ] ) на панели [Select document] [Выберите документ].

Нажмите кнопку [Detail Settings] [Подробные настройки] на этом экране. Задайте все или некоторые настройки, указанные ниже.

Настройка	Описание
File name (Имя файла)	Любая строка текста, которая будет включена в имя файла.
Add date and time (Добавлять дату и время)	К именам файлов дописываются дата и время. Выберите формат даты в списке. YYYY = год, MM = месяц, DD = число месяца. Время добавляется после даты.
Add counter to file names (Добавлять счетчик к именам файлов)	К именам файлов добавляются порядковые номера в последовательности сохранения изображений. Укажите количество цифр и начальный номер.

В поле [File name] [Имя файла] диалогового окна [File name settings] [Настройки имен файлов] показан образец имени файла.

## Как пропустить пустые страницы и отсканировать только страницы с текстом?

Выберите настройку [Skip Blank Page] [Пропуск пустых страниц] на экране настроек драйвера сканера, затем начните сканирование.

## Как загрузить и отсканировать пакет документов разного размера?

Выберите размер страницы [Match original size] [По размеру оригинала] в окне настроек драйвера сканера, затем выполните сканирование. Подробнее см. «Сканирование документов нестандартных размеров» на стр. 54.

## Как лучше всего отсканировать визитные карточки или фотографии?

Выберите размер страницы [Match original size] [По размеру оригинала] в окне настроек драйвера сканера, затем выполните сканирование. Также можно задать размер карточек или фотографий, которые предполагается сканировать. Подробнее см. «Сканирование документов нестандартных размеров» на стр. 54.

## Как распечатать отсканированные данные?

- CaptureOnTouch

Как при стандартном сканировании, так и при использовании быстрой команды сканирования выберите настройку [Print] [Печать] на панели [Select output] [Выберите способ вывода].

- Для использования этой функции необходимо установить плагин.
- Чтобы установить плагин, установите соответствующий флажок во время установки CaptureOnTouch.

## Как сохранить данные сканирования в общей папке?

- CaptureOnTouch

- Все способы сохранения отсканированных изображений, кроме [Save to folder] [Сохранить в папке], в CaptureOnTouch реализованы в виде плагинов.
- Соответствующие плагины позволяют распечатать отсканированное изображение, приложить его к сообщению электронной почты или опубликовать в различных облачных сервисах.
- Чтобы установить плагин, установите соответствующий флажок во время установки CaptureOnTouch.
- Доступные способы вывода зависят от того, какие плагины установлены.

## Как вложить данные сканирования в электронное письмо (или отправить по электронной почте)?

- CaptureOnTouch  
Как при стандартном сканировании, так и при использовании быстрой команды сканирования выберите настройку [Attach to E-mail] [Вложить в эл. письмо] на панели [Select output] [Выберите способ вывода].
- Для использования этой функции необходимо установить плагин.
- Чтобы установить плагин, установите соответствующий флажок во время установки CaptureOnTouch.

## Как пользоваться функцией автоматического определения цвета?

Драйвер этого сканера содержит функцию автоматического определения цветового режима по содержанию документа.

Цветовые режимы, которые могут быть автоматически определены с помощью этой функции, зависят от используемых параметров драйвера сканера и приложения, как показано в следующей таблице:

Условие	Доступные для определения режимы
Если в настройках сканера CaptureOnTouch задан режим цветности [Detect automatically] [Автоматическое определение]	[Color or Gray] [Цветной или серый]
Если в драйвере сканера выбрана настройка [Full Automatic Mode] [Режим полной автоматике]	
Если в драйвере сканера задан режим цветности [Detect automatically] [Автоматическое определение] и заданы дополнительные параметры для автоопределения	Может быть выбран один из следующих режимов: <ul style="list-style-type: none"> <li>• [Color or Gray] [Цветной или серый]</li> <li>• [Color or Binary] [Цветной или двоичный]</li> <li>• [Color, Gray or Binary] [Цветной, серый или двоичный]</li> </ul>

## Глава 12 Приложение

Технические данные.....	79
Запасные части.....	80
Наружные размеры.....	81

## Технические данные

### Основной блок

Тип	Сканер с автоподачей документов/планшетный
Размеры сканируемого документа	
Устройство подачи	Ширина: 51 мм – 216 мм (2" – 8,5") Длина: 89 – 356 мм (3,5" – 14") Плотность: 35 – 128 г/м <sup>2</sup> Емкость (для бумаги 80 г/м <sup>2</sup> ): 50 листов или стопка высотой до 6,0 мм (0,2") (включая загибы)
Планшет	Ширина: 216 мм (8,5") Длина: 356 мм (14")
Метод подачи	Автоматический
Сканирующий элемент	Контактный датчик изображения
Источник света	Светодиод
Сканируемые стороны	Одностороннее, двустороннее сканирование, пропуск пустых страниц
Режимы сканирования	Черно-белый, дополнительное улучшение текста, дополнительное улучшение текста II, диффузия ошибок, 256 оттенков серого и 24-битный цвет
Разрешение сканирования (основные x дополнительные линии сканирования)	100 × 100 dpi, 150 × 150 dpi, 200 × 200 dpi, 240 × 240 dpi, 300 × 300 dpi, 400 × 400 dpi, 600 × 600 dpi 1200 × 1200 dpi, 2400 × 2400 dpi,
Скорость сканирования (A4, 200 dpi, одностороннее)	
Устройство подачи	Черно-белый: 20 стр/мин Оттенки серого: 20 стр/мин Цвет: 10 стр/мин
Интерфейс	Hi-Speed USB 2.0
Габариты	469 мм (Ш) × 335 мм (Г, вместе с кабелем АГД) × 120 мм (В) (18,5" × 13,2" × 4,8")
Масса	Около 4,6 кг (10,1 фунта)
Потребляемая мощность	Сканирование: До 19,9 Вт (120 В, 220-240 В), 20,8 Вт (100 В) В спящем режиме: 2,5 Вт При выключенном выключателе питания: До 0,5 Вт
Уровень шума	46 дБ или менее
Условия эксплуатации	Температура: 10°C - 32,5°C (50°F - 90,5°F) Влажность: 20% - 80%

\*В режиме длинных документов можно сканировать документы длиной до 1000 мм (39,3"). -> «Установка режима длинных документов» на стр. 26

## Сетевой блок питания (на напряжение 100 – 240 В)

Модель	MG1-4558
Вход	100 – 240 В, 50/60 Гц, 1,1 – 0,58 А переменного тока
Выход	24 В 2,0 А постоянного тока
Масса	Около 0,4 кг (0,88 фунта) (с сетевым шнуром)



### ЭТО ВАЖНО

Информация в этом документе может быть изменена без предварительного уведомления.

## Запасные части

---

### Комплект сменных роликов (код продукта: 9934B001)

Комплект для замены роликов (блок подающих роликов, замедляющий ролик).

- За подробной информацией о запасных частях обращайтесь к местному официальному дилеру Canon или представителю сервисной службы.

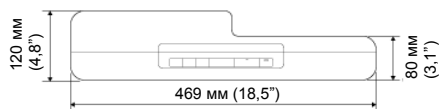
Технические данные изделия могут быть изменены без уведомления.



## Наружные размеры

---

### Вид спереди



### При открытом лотке подачи документов

