



ПРАЛЬНА МАШИНА  
Інструкція з експлуатації

**WMA610G**

Дякуємо Вам за Ваш вибір!

# ЗМІСТ

ІНСТРУКЦІЇ З ТЕХНІКИ БЕЗПЕКИ.....	2
• Інструкції з техніки безпеки.....	2
ВСТАНОВЛЕННЯ.....	7
• Опис пристрою.....	7
• Встановлення.....	8
ФУНКЦІОНУВАННЯ.....	13
• Швидкий запуск.....	13
• Перед кожним циклом прання.....	14
• Дозатор пральних засобів.....	15
• Панель керування.....	16
• Опція.....	17
• Програми.....	20
• Таблиця програм прання.....	21
ОБСЛУГОВУВАННЯ І РЕМОНТ.....	22
• Очищення і догляд.....	22
• Усунення несправностей.....	25
• Технічні характеристики.....	26
• Технічні дані виробу.....	27

# ІНСТРУКЦІЇ З ТЕХНІКИ БЕЗПЕКИ

## ■ Інструкції з техніки безпеки

З метою вашої безпеки необхідно дотримуватися вказівок, зазначених у цій інструкції, щоб звести до мінімуму ризик пожежі або вибуху, ураження електричним струмом, пошкодження майна, отримання травм або загибелі людей.

Пояснення символів:

### Попередження!

Ця комбінація символу і сигнального слова свідчить про потенційно небезпечну ситуацію, яка може призвести до смерті або тяжких травм, якщо їй не запобігти.

### Увага!

Ця комбінація символу і сигнального слова свідчить про потенційно небезпечну ситуацію, яка може привести до легких або незначних травм або завдати шкоди майну та довкіллю.

### Примітка!

Ця комбінація символу і сигнального слова свідчить про потенційно небезпечну ситуацію, яка може призвести до легких або незначних травм.

### Попередження!

### Ураження електричним струмом!

- Якщо шнур електроживлення цього пристрою пошкоджено, його необхідно обов'язково замінити, звернувшись до виробника, його авторизованого сервісного центру або належним чином уповноваженої особи, щоб уникнути небезпечних ситуацій.
- Необхідно використовувати нові комплекти шлангів, що постачаються в комплекті з пристроєм, а не використовувати старі комплекти шлангів повторно.

## ІНСТРУКЦІЇ З ТЕХНІКИ БЕЗПЕКИ

- Перед проведенням будь-якого технічного обслуговування від'єднайте пристрій від мережі електроживлення.
- Завжди від'єднуйте пристрій від електромережі та відключайте подавання води після використання. Максимальний тиск води на вході, в Паскалях. Мінімальний тиск води на вході, в Паскалях.
- Для забезпечення вашої безпеки вилка живлення повинна бути вставлена в заземлену трьохполюсну розетку. Уважно перевірте і переконайтеся, що розетку правильно і надійно заземлено.
- Підключення пристрою до систем водопостачання та електроживлення повинен виконувати кваліфікований технік відповідно до інструкцій виробника та місцевих правил техніки безпеки.

### Небезпека для дітей!

- Стандарт EN: цим пристроєм можуть користуватися діти віком понад 8 років, а також особи з обмеженими фізичними, сенсорними чи розумовими здібностями, або відсутністю досвіду і знань, якщо вони перебувають під наглядом або отримали інструкції з використання пристрою безпечним способом і розуміють пов'язані з цим ризики. Діти не повинні гратися з цим пристроєм. Діти не повинні проводити очищення та обслуговування пристрою, якщо вони перебувають без нагляду.
- Діти віком до 3 років повинні перебувати під наглядом, що забезпечить умови, за яких вони не будуть гратися з пристроєм.
- Тварини й діти можуть залізи в пристрій. Перевіряйте пристрій перед кожним запуском.
- Діти повинні перебувати під наглядом, що забезпечить умови, за яких вони не будуть гратися з пристроєм.
- Під час роботи скляні дверцята можуть бути дуже гарячими. Під час роботи пристрою у вологих приміщеннях, а також у приміщеннях з вибухонебезпечним або їдким газом не дозволяйте дітям і домашнім тваринам перебувати поруч із пристроєм.

## ІНСТРУКЦІЇ З ТЕХНІКИ БЕЗПЕКИ

- Перед використанням пристрою зніміть всі пакувальні матеріали і транспортні болти. Інакше можливі серйозні пошкодження.
- Після встановлення необхідно забезпечити вільний доступ до вилки електроживлення.

### Небезпека вибуху!

- Забороняється прати або сушити вироби, які були очищені, промиті, просочені або змащені горючими або вибухонебезпечними речовинами (такими як віск, олія, фарба, бензин, знежирювачі, розчинники для хімічного чищення, гас і т.д.). Це може спричинити вибух або пожежу.
- Спочатку треба старанно прополоскати вручну вироби, які підлягають пранню.

### Увага!

### Встановлення пристрою!

- Цей пристрій призначений для використання лише всередині приміщень.
- Він не призначений для вбудованого використання.
- Отвори не повинні бути закриті килимом.
- Пральну машину не можна встановлювати у ванних кімнатах або приміщеннях з високою вологістю, а також у приміщеннях з вибухонебезпечними або їдкими газами.
- Пральну машину з одним впускним клапаном можна підключати лише до системи холодного водопостачання. Пристрій з двома впускними клапанами необхідно правильно підключити до систем подавання гарячої та холодної води.
- Після встановлення необхідно забезпечити вільний доступ до вилки електроживлення.
- Перед використанням пристрою зніміть всі пакувальні матеріали і транспортні болти. Інакше можливі серйозні пошкодження.

# ІНСТРУКЦІЇ З ТЕХНІКИ БЕЗПЕКИ

## Небезпека пошкодження пристрою!

- Ваш пристрій призначений лише для домашнього використання і призначений лише для текстилю, придатного для машинного прання.
- Не ставайте і не сідайте на верхню кришку пристрою.
- Не притуляйтеся до дверцят пристрою.
- Запобіжні заходи під час переміщення/транспортування пристрою:
  1. Повторне встановлення транспортних болтів у пристрій повинен виконувати фахівець.
  2. Воду, що накопичилася у пристрої, необхідно злити.
  3. Переміщуйте пристрій обережно. Піднімаючи пристрій, ніколи не тримайте його за будь-яку частину, що виступає. Не використовуйте дверцята пристрою як ручку під час переміщення/транспортування.
  4. Цей пристрій важкий. Переміщуйте його обережно.
- Будь ласка, не закривайте дверцята з надмірним зусиллям. Якщо дверцята зачинити важко, перевірте, чи правильно речі вкладено в пристрій та розподілено всередині пристрою.
- Заборонено прати килими.

## Експлуатація пристрою!

- Перед першим пранням речей пристрій необхідно увімкнути на один повний цикл прання без будь-яких речей всередині.
- Забороняється використовувати легкозаймисті та вибухонебезпечні або токсичні розчинники. Бензин, спирт тощо не можна застосовувати як засіб для прання. Будь ласка, вибирайте лише ті пральні порошки, які підходять для машинного прання, зокрема для машин барабанного типу.
- Переконайтеся, що всі кишені порожні. Гострі й тверді предмети, такі як монета, брошка, цвях, гвинт, камінь тощо, можуть спричинити серйозні пошкодження цього пристрою.
- Перед відчиненням дверцят переконайтеся у відсутності води всередині барабана. Будь ласка, не відчиняйте дверцята, якщо всередині барабана залишилася вода.

## ІНСТРУКЦІЇ З ТЕХНІКИ БЕЗПЕКИ

- Будьте обережні під час зливання гарячої води з пристрою, щоб уникнути опіків.
- Ніколи не доливайте воду вручну під час прання.
- Після завершення програми зачекайте дві хвилини, перш ніж відчиняти дверцята.

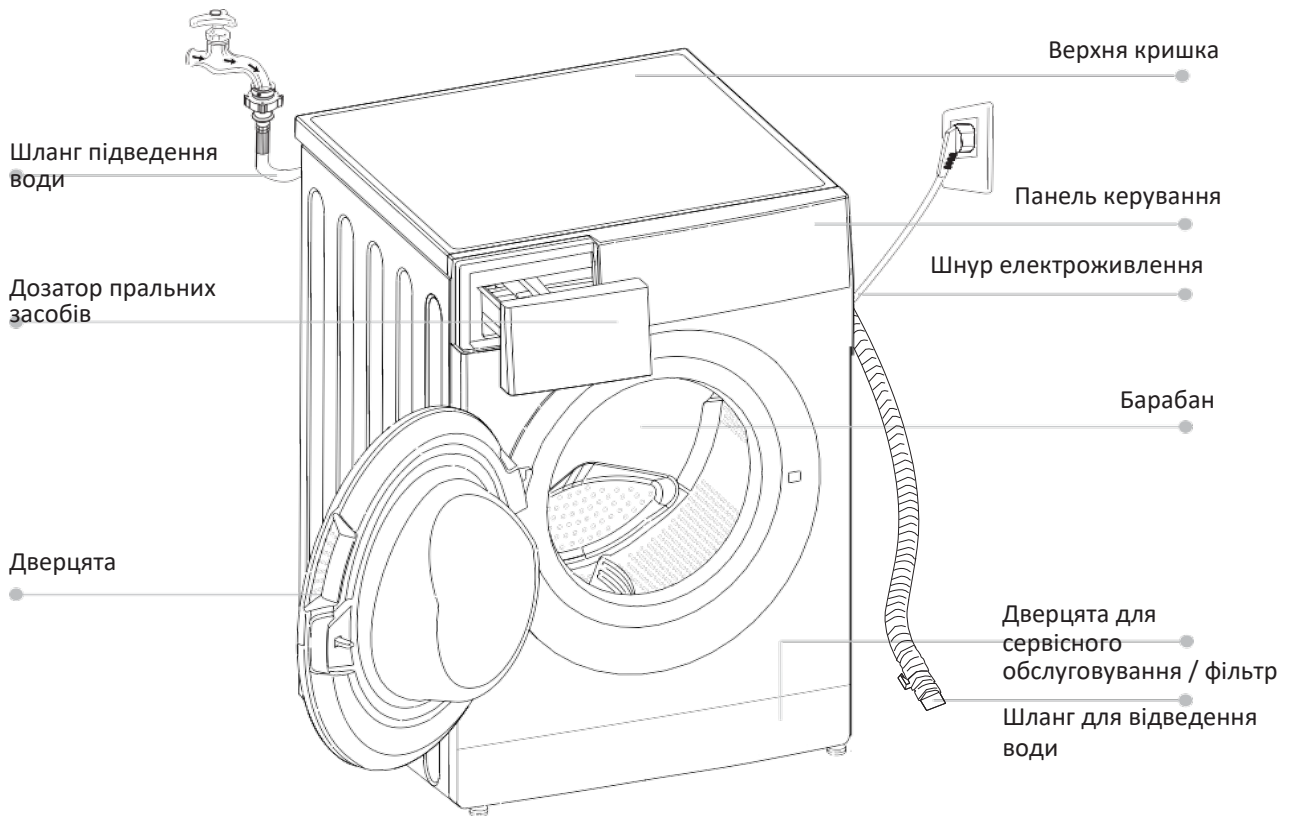
### Упаковка/Застаріле обладнання



Це маркування означає, що в межах ЄС цей пристрій не дозволяється викидати разом з іншими побутовими відходами. Щоб запобігти можливій шкоді довкіллю чи здоров'ю людей від неконтрольованого поводження з відходами, необхідно переробляти їх з належною відповідальністю, щоб сприяти екологічно безпечному повторному використанню матеріальних ресурсів. Щоб повернути використаний пристрій, слід звернутися до організації, яка приймає та забирає такі пристрої, або звернутися до компанії, яка продала вам товар. Вони можуть забрати цей пристрій для подальшої екологічно безпечної переробки.

# ВСТАНОВЛЕННЯ

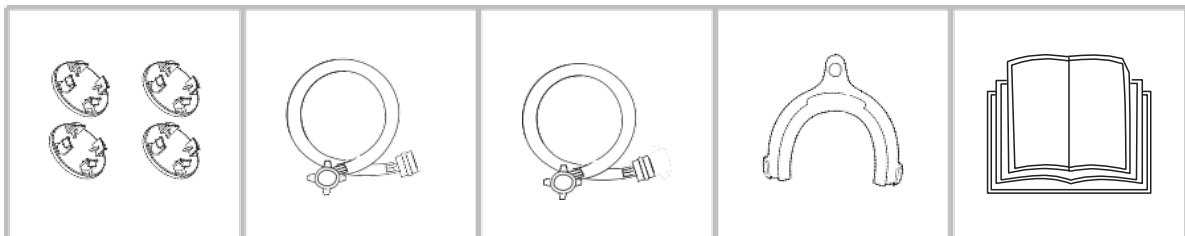
## ■ Опис пристрою



### Примітка!

- Схематичне зображення пристрою наведено лише для довідки, а фактичний вигляд буде залежати від конкретної моделі пристрою.

## Акcesуари



Транспортні заглишки для отворів

Шланг підведення холодної води

Шланг підведення гарячої води (опція)

Опора для зливного шланга (опція)

Посібник користувача



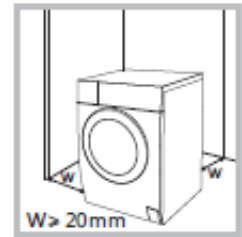
# ВСТАНОВЛЕННЯ

## ■ Встановлення

### Місце встановлення

#### Попередження!

- Щоб уникнути небажаного переміщення пристрою під час його функціонування, його слід надійно встановити на стійку поверхню!
- Переконайтеся, що пристрій не стоїть на шнурі електроживлення.



Перед встановленням пристрою необхідно вибрати місце, дотримуючись таких рекомендацій:

1. Тверда, суха і рівна поверхня
2. Уникайте потрапляння прямих сонячних променів
3. Достатня вентиляція
4. Температура в приміщенні вище 0°C.
5. Тримати подалі від джерел тепла, таких як вугілля або газ.

### Видалення упаковки з пральної машини

#### Попередження!

- Пакувальний матеріал (наприклад, плівка, пінополістирол) може становити небезпеку для дітей.
- Існує небезпека удушення! Зберігайте упаковку поза зоною досяжності дітей.

1. Зніміть картонну коробку та упаковку з пінополістиролу.
2. Підніміть пральну машину і витягніть нижню підставку. Переконайтеся, що маленьку трикутну пінопластову вставку видалено разом з нижньою підставкою. Якщо не видалено, покладіть пристрій на бік, а потім вручну видаліть пінопластову вставку з дна пристрою.
3. Зніміть стрічку, що фіксує шнур живлення і зливний шланг.
4. Вийміть зливний шланг з барабана.

# ВСТАНОВЛЕННЯ

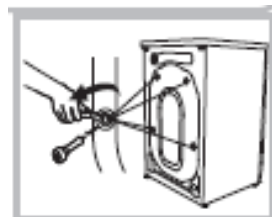
## Викрутіть транспортні болти

### Попередження!

- Перед початком використання пристрою необхідно викрутити транспортні болти з задньої стінки пристрою.
- У разі переміщення пристрою вам знову будуть потрібні транспортні болти, тому зберігайте їх у безпечному місці.

Щоб викрутити болти, виконайте такі дії:

1. За допомогою ключа послабте 4 болта і зніміть їх.
2. Закрийте отвори у пристрої за допомогою транспортних заглушок.
3. Зберігайте транспортні болти належним чином для подальшого використання.

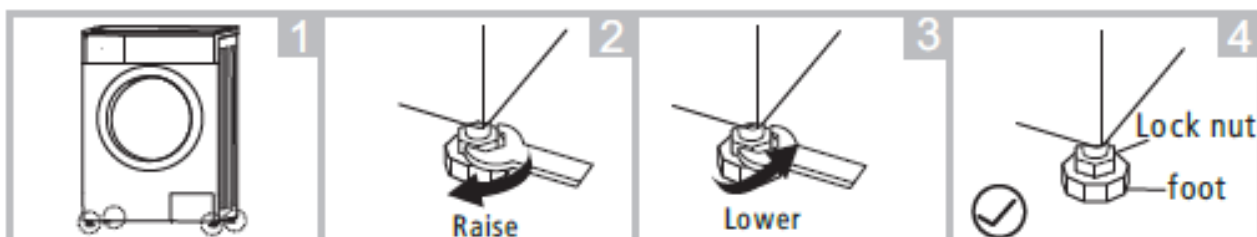


## Вирівнювання пральної машини

### Попередження!

- Контргайки на всіх чотирьох ніжках повинні бути щільно прикручені до корпусу.

1. Переконайтеся, що ніжки щільно прикріплені до корпусу. В іншому випадку затягніть гайки, встановивши їх у вихідне положення.
2. Послабте контргайку, повертайте ніжки доти, поки вони не будуть щільно прилягати до підлоги.
3. Відрегулюйте положення ніжок і зафіксуйте їх гайковим ключем, переконайтеся, що машина перебуває в стійкому положенні.



Піднімати

Опускати

Затискна гайка  
Ніжка

# ВСТАНОВЛЕННЯ

## Шланг підведення води

### Попередження!

- Щоб уникнути витікання води і пошкоджень, пов'язаних з цим, дотримуйтеся інструкцій, наведених у цьому розділі!
- Не згинайте, не здавлюйте, не переробляйте або не обрізайте шланг для підведення води.
- Модель пристрою, обладнану патрубком для гарячої води, необхідно приєднати до крану гарячої води за допомогою шланга підведення гарячої води. Для деяких програм енергоспоживання буде автоматично зменшуватися.

Приєднайте шланг підведення води, як показано на малюнку. Є два способи приєднання шланга підведення води

1. З'єднання між звичайним краном і шлангом підведення води.



#### Контргайка

Ослабте контргайку і чотири болта.

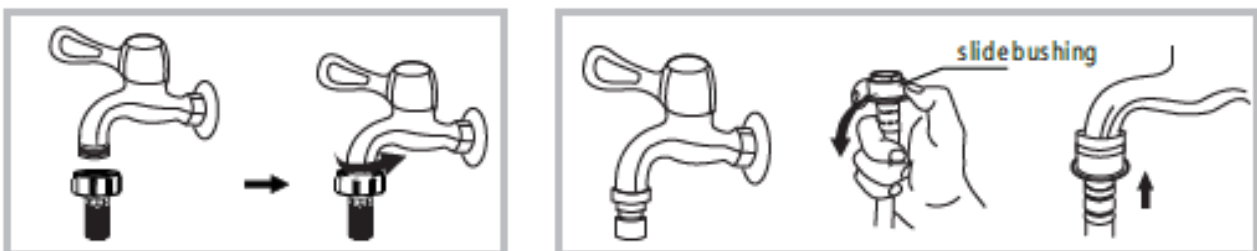
Затисніть контргайку

#### Напрямна втулка 3

Натисніть напрямну втулку, вставте шланг підведення води у впускний клапан.

З'єднання виконано

2. З'єднання між різьбовим краном і шлангом підведення води.



Різьбовий кран зі шлангом підведення води

#### Напрямна втулка

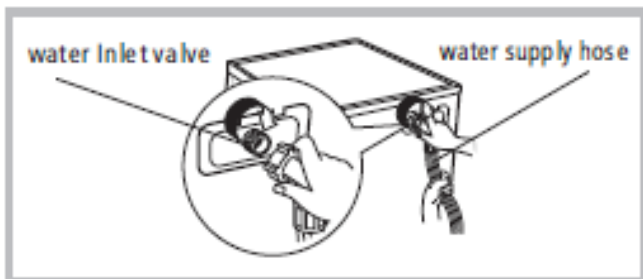
Спеціальний кран для пральної машини

## ВСТАНОВЛЕННЯ

Приєднайте інший кінець шланга підведення води до впускного клапана та щільно закріпіть його за годинниковою стрілкою.

*Впускний клапан*

*Шланг підведення води*



### **Шланг для відведення води**

**Попередження!**

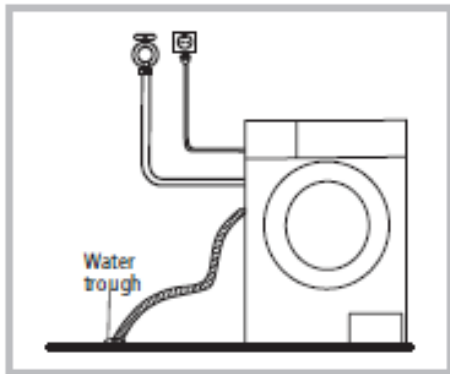
Не перегинайте і не розтягуйте зливний шланг.

Правильно розташуйте зливний шланг, щоб уникнути шкоди внаслідок витікання води.

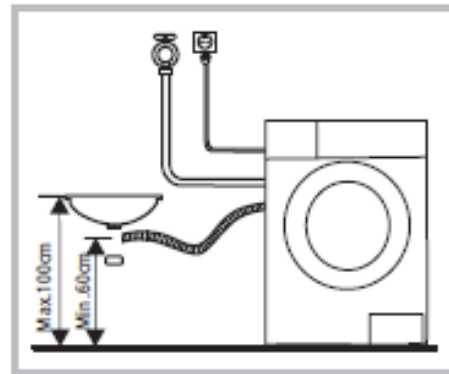
## ВСТАНОВЛЕННЯ

Існує два способи розміщення кінця зливного шланга:

1. Покласти його у зливний жолоб. 2. Приєднати його до сифона.



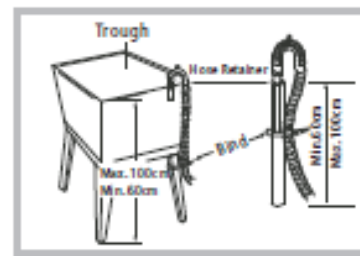
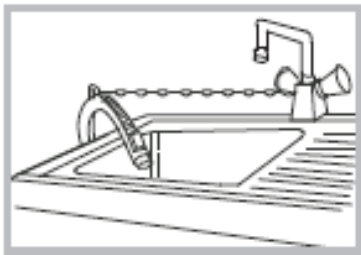
*Зливний жолоб*



*Макс. 100 см  
Мін. 60 см*

### Примітка!

Якщо пристрій оснащено опорою для зливного шланга, встановіть її таким способом.



*Раковина  
Опора для зливного шланга  
Хомут*

### Попередження!

Під час встановлення зливного шланга зафіксуйте його хомутом належним чином.

Якщо зливний шланг надто довгий, не засовуйте його в пральну машину, оскільки це може спричинити ненормальний шум.

# ФУНКЦІОНУВАННЯ

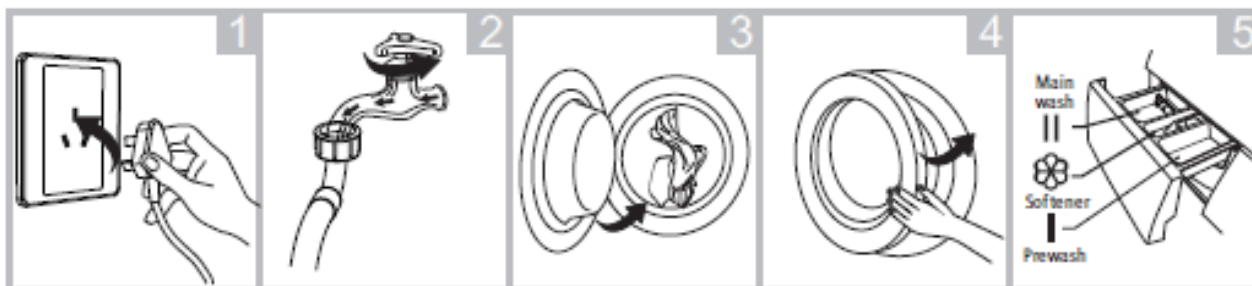
## ■ Швидкий запуск

Увага!

Переконайтеся перед початком прання, що пристрій встановлено належним чином.

Перед першим пранням речей пристрій необхідно увімкнути на один повний цикл прання без будь-яких речей всередині.

### 1. Перед початком прання



Вставити штепсельну вилку в розетку

Відкрити кран

Завантажити білизну

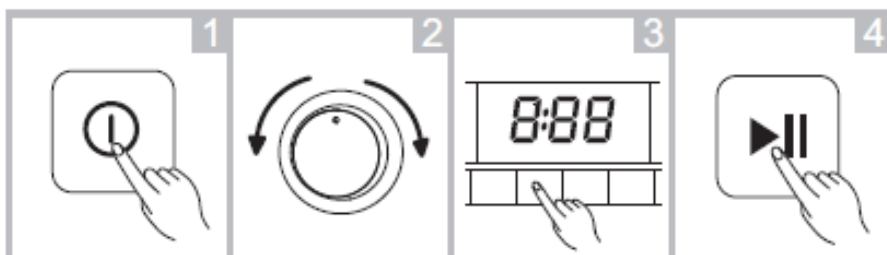
Закрити дверцята

Додати пральний засіб

Примітка!

У разі вибору функції попереднього прання (для пристроїв з цією функцією) необхідно додати пральний засіб у «відділення I».

### 2. Прання



Увімкнути живлення

Вибрати програму

Вибрати функцію або за замовчуванням

Запуск

Примітка!

У разі вибору функції за замовчуванням крок 3 можна пропустити.

### 3. Після закінчення прання

Звуковий сигнал або «Кінець» («End») на дисплеї.

# ФУНКЦІОНУВАННЯ

## ■ Перед кожним циклом прання

- Пральна машина повинна працювати в діапазоні (0-40)°C. У разі її використання при температурі нижче 0°C впускний клапан і дренажна система можуть бути пошкоджені. Якщо машина перебувала в умовах з температурою 0°C або нижче, то перед використанням її необхідно перемістити у приміщення з температурою в межах допустимої, щоб уникнути замерзання шланга підведення води і зливного шланга.
- Перед пранням ознайомтеся з етикетками і рекомендаціями щодо використання прального засобу. Використовуйте пральні засоби, які не утворюють піну або утворюють небагато піни, та які придатні для відповідних пральних машин.



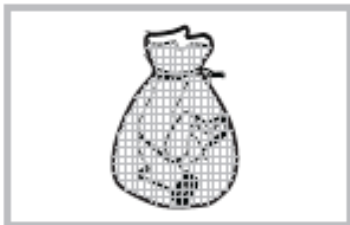
Перевірте етикетку



Витягніть з кишень усі речі



Зав'яжіть довгі стрічки, застібніть блискавки та гудзики.



Покладіть дрібні речі у мішок для прання



Виверніть речі, які легко скочуються в комочки, а також речі з довгим ворсом



Сортуйте одяг з різними типами тканин для окремого прання

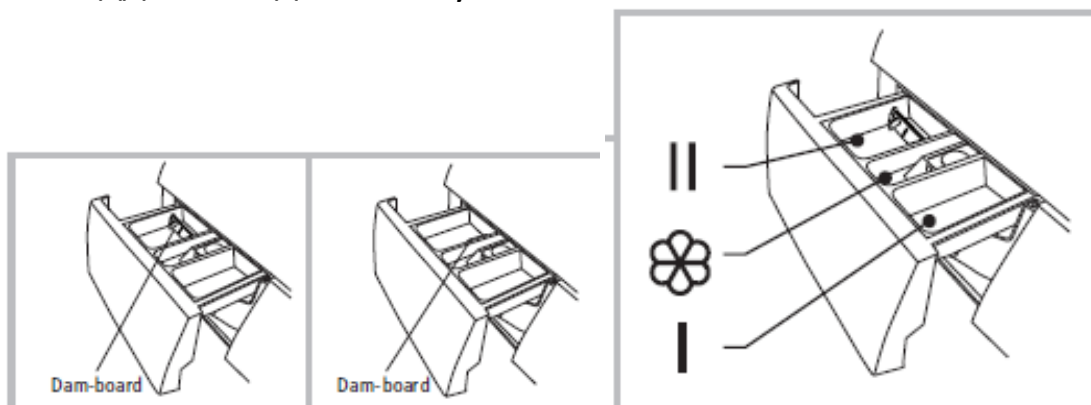
## Попередження!

- Під час прання однієї одиниці одягу вона може легко спричинити значну нерівномірність роботи машини і спрацювання аварійного сигналу через значний дисбаланс. Тому рекомендовано додати в машину ще одну або дві речі для рівномірного розподілу в барабані.
- Не можна прати одяг, на якому є залишки гасу, бензину, спирту та інших горючих матеріалів.

# ФУНКЦІОНУВАННЯ

## ■ Дозатор пральних засобів

- I Відділення для засобу для попереднього прання
- II Відділення для засобу для основного прання
- ☼ Відділення для засобу пом'якшення



Рідкий пральний засіб

Порошкоподібний пральний засіб

Витягніть дозатор засобів для прання

### Увага!

У разі вибору функції попереднього прання (для пристроїв з цією функцією) необхідно додати пральний засіб у «відділення I».

Програма	I	II	☼	Програма	I	II	☼
Догляд за дітьми		●	○	Бавовна 60°C		●	○
Спорт		●	○	Бавовна 40°C		●	○
Синтетика		●	○	Бавовна 20°C		●	○
Змішані тканини		●	○	Швидка 15'		●	○
Делікатна		●	○	ЕКО прання		●	○
Вовна		●	○	Нижня білизна		●	○
Лише зливання		●	○	Ополіскування та викручування			○
Бавовна інтенсивна		●	○	Лише викручування			

● Стандарт      ○ Опція

### Примітка

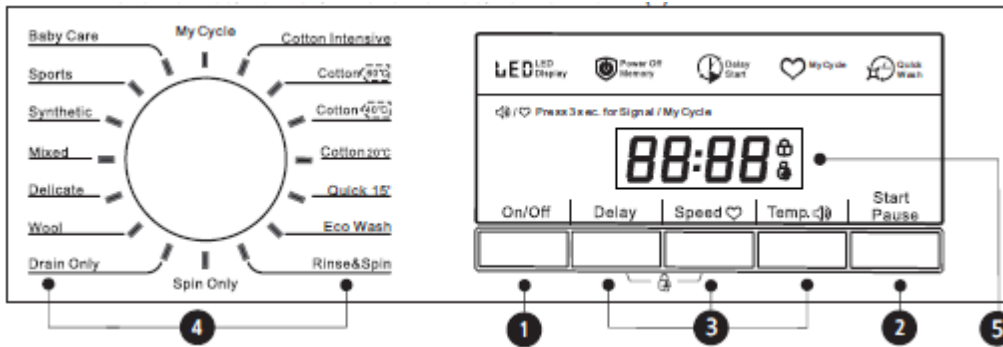
- Що стосується гранульованого або в'язкого прального засобу або добавки, перед тим, як додавати їх у дозатор, рекомендовано додати певну кількість води для розведення, щоб запобігти блокуванню вихідного отвору дозатора та переливанню води під час наповнення.
- Будь ласка, виберіть відповідний тип прального засобу для різних температур прання, щоб отримати найкращі результати з меншим обсягом споживання води та енергії.



# ФУНКЦІОНУВАННЯ

## ■ Панель керування

Модель: WMA610G



## ■ Панель керування

### Примітка!

Схематичне зображення наведено лише для довідки, а фактичний вигляд буде залежати від конкретної моделі пристрою.

#### 1. Ввімкнено/Вимкнено

Пристрій увімкнено або вимкнено.

#### 2. Пуск/Пауза

Натисніть кнопку, щоб запустити або призупинити цикл прання.

#### 3. Опція

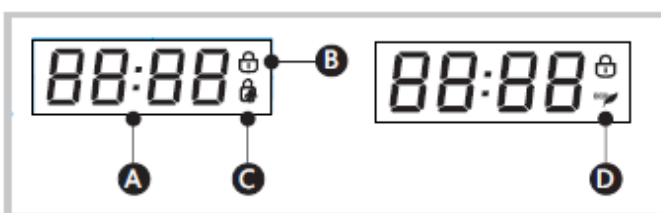
Це дає змогу вибрати додаткову функцію і почне світитися після вибору.

#### 4. Програми

Доступно залежно від моделі пральної машини.

#### 5. Дисплей

Дисплей відображає налаштування, розрахунковий час до закінчення циклу, опції та статусні повідомлення для Вашої пральної машини. Упродовж циклу дисплей залишається ввімкненим.



A	Тривалість прання	Тривалість затримки	
B	Блокування дверцят	C	Блокування від дітей
D	ЕКО прання		

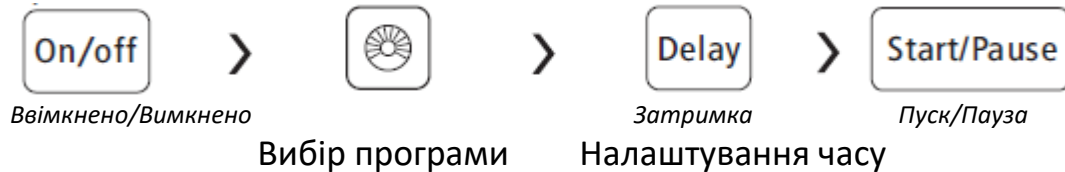
# ФУНКЦІОНУВАННЯ

## ■ Опція

Delay

Затримка

Налаштування функції Затримки: 1. Виберіть програму. 2. Натискайте кнопку «Затримка», щоб вибрати тривалість затримки (діапазон налаштування: 0-24 години). 3. Натисніть кнопку «Пуск/Пауза» (Start/Pause), щоб увімкнути цикл затримки.



Скасування функції Затримки:

Натисніть кнопку «Затримка» (Delay), щоб дисплей увімкнувся. Цю кнопку необхідно натиснути перед вибором програми. Якщо програму вже увімкнено, натисніть «Увімкнено/Вимкнено» (On/Off), щоб увімкнути програму ще раз.

### Увага!

У разі вимкнення електроживлення під час роботи пристрою спеціальна пам'ять зберігає вибрану програму, а після ввімкнення електроживлення пристрій відновить роботу за збереженою програмою.



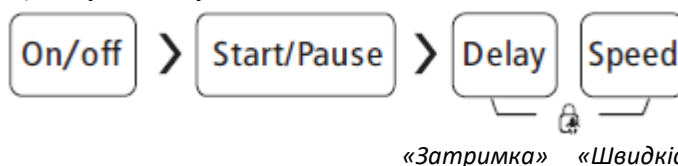
Пам'ять на випадок вимкнення електроживлення

Для зручності споживачів ця програма зберігає в пам'яті останню обрану споживачем програму прання та функцію. Наступного разу, якщо вибрати програму «Пам'ять», пристрій автоматично увімкне збережену в пам'яті програму.



Блокування від дітей

Щоб уникнути небажаного ввімкнення дітьми.



Натискайте кнопки «Затримка» і «Швидкість» упродовж 3 секунд до появи звукового сигналу

# ФУНКЦІОНУВАННЯ

## Увага!

- Знову натискайте обидві кнопки упродовж 3 секунд, щоб розблокувати функцію.
- Режим «Блокування від дітей» блокує всі кнопки, крім [«Ввімкнено/Вимкнено»].
- У разі вимкнення електроживлення функцію «Блокування від дітей» буде розблоковано.
- У деяких моделях машин функція Блокування від дітей буде відновлена у разі відновлення постачання електроживлення.

Temp

### Температура

Натискайте цю кнопку для налаштування температури (Холодна, 20°C, 30°C, 40°C, 60°C, 90°C)

Speed

### Швидкість

Натискайте цю кнопку для налаштування швидкості викручування.

1000: 0-400-600-800-1000

1200: 0-400-600-800-1000-1200

1400: 0-400-600-800-1000-1200-1400



### Вимкнення звукового сигналу



Ввімкнено/  
Вимкнено

Пуск/Пауза

Температура

Натискайте кнопку «Температура» упродовж 3 секунд; звуковий сигнал вимикається.

Щоб увімкнути функцію звукового сигналу, знову натискайте кнопку упродовж 3 секунд. Налаштування буде збережено до наступного скидання.

## Увага!

Після вимкнення функції звукового сигналу звукові сигнали не будуть вмикатися.



### Мій цикл

Збереження в пам'яті програм, що часто використовуються.

Натискайте кнопку «Швидкість» упродовж 3 секунд, щоб зберегти у пам'яті поточну програму. Програма за замовчуванням – Бавовна.

## ФУНКЦІОНУВАННЯ



ЕКО



Ввімкнено/  
Вимкнено

Пуск/Пауза

Бавовна

Швидкість

Температура

Натискайте кнопки «Швидкість» і «Температура» упродовж 3 секунд. Щоб покращити результати прання, необхідно збільшити тривалість основного циклу прання. Натисніть одночасно кнопки «Швидкість» і «Температура» упродовж 3 секунд, доки на дисплеї не з'явиться символ ЕКО; функція ЕКО доступна лише у програмах Бавовна 60°C і 40°C.

# ФУНКЦІОНУВАННЯ

## ■ Програми

Програми доступні залежно від моделі пральної машини.

Програми	
Бавовна/ Інтенсивна	Щоб покращити результати прання, необхідно збільшити тривалість основного циклу прання. Рекомендовано для прання одягу для дітей або осіб, шкіра яких схильна до алергії.
Синтетика	Прання синтетичних виробів, наприклад: сорочок, курток, змішаних тканин. Для прання трикотажного полотна кількість прального засобу можна зменшити за рахунок ослабленої структури ниток і легкого утворення бульбашок.
Догляд за дітьми	Прання дитячого одягу; завдяки цій програмі дитячий одяг стає чистішим, а покращена ефективність ополіскування сприяє захисту дитячої шкіри.
Змішані тканини	Для змішаного прання як бавовняних, так і синтетичних тканин.
Еко прання	Для невеликої кількості не дуже забруднених речей; максимальна температура прання обмежена 40°C; дає змогу зекономити більше енергії.
Нижня білизна	Для невеликої кількості не дуже забруднених речей; за замовчуванням температура прання - холодна.
Спорт	Ви можете вибрати цю програму для прання спортивного одягу.
Швидка 15'	Ця програма придатна для швидкого прання невеликої кількості не дуже забруднених речей.
Делікатна	Для делікатних тканин, що легко піддаються пранню, наприклад: шовку, атласу, синтетичних або змішаних тканин.
Вовна	Для тканин з вовни або великим вмістом вовни, які потребують ручного або машинного прання. Надзвичайно делікатна програма прання для запобігання усадки, має триваліші паузи (відпочинок тканин у пральному розчині).
Лише викручування	Додаткове викручування з обраною швидкістю
Ополіскування та викручування	Додаткове ополіскування та викручування
Лише зливання	Зливання води.

# ФУНКЦІОНУВАННЯ

## ■ Таблиця програм прання

Модель: WMA610G

Програма	Завантаження (кг)		Темп. (°C)	Тривалість за замовчуванням				Швидкість за замовчуванням			
	6,0	7,0		6,0	6,0	7,0	7,0	6,0	6,0	7,0	7,0
			За замовч.	1000	1200	1000	1200	1000	1200	1000	1200
Бавовна інтенсивна	6,0	7,0	40	1:58	1:58	1:58	1:58	1000	1000	1000	1000
Бавовна 60°C	6,0	7,0	60	3:33	3:08	3:34	3:48	1000	1200	1000	1200
Бавовна 40°C	6,0	7,0	40	3:29	1:25	3:29	2:38	1000	1200	1000	1200
Бавовна 20°C	6,0	7,0	20	1:13	1:13	1:13	1:13	1000	1000	1000	1000
Швидка 15'	2,0	2,0	Холодна	0:15	0:15	0:15	0:15	800	800	800	800
ЕКО прання	2,0	2,0	30	1:06	1:06	1:06	1:06	800	800	800	800
Ополіскування та викручуван.	6,0	7,0	-	0:31	0:31	0:31	0:31	1000	1000	1000	1000
Догляд за дітьми	6,0	7,0	60	1:39	1:39	1:39	1:39	1000	1000	1000	1000
Спорт	3,0	3,5	40	1:19	1:19	1:19	1:19	800	800	800	800
Синтетика	3,0	3,5	40	1:33	1:33	1:33	1:33	1000	1200	1000	1200
Змішані тканини	6,0	7,0	40	1:13	1:13	1:13	1:13	1000	1000	1000	1000
Делікатна	2,5	2,5	30	1:00	1:00	1:00	1:00	600	600	600	600
Вовна	2,0	2,0	40	1:06	1:06	1:06	1:06	400	400	400	400
Лише зливання	-	-	-	0:01	0:01	0:01	0:01	0	0	0	0
Лише викручування	6,0	7,0	-	0:12	0:12	0:12	0:12	1000	1000	1000	1000

Програма енергетичного тестування: Бавовна 60°C. Швидкість: найвища; Решта функцій за замовчуванням. Половина норми завантаження для машини 6,0/7,0 кг становить 3,0/3,5 кг

- «Бавовна 60°C» - це програма «стандартного прання бавовни на 60°C» та стандартна програма прання, на які є посилання в інформації на етикетках і ярликах, та які підходять для прання нормально забрудненої бавовняної білизни; вони є найефективнішими з огляду на ощадне споживання енергії та води для прання бавовняної білизни цього типу, в яких фактична температура води може відрізнитися від заявленої температури циклу.

Примітка!

Параметри в цій таблиці наведено лише для довідки. Фактичні параметри можуть відрізнитися від параметрів, зазначених у вищевказаній таблиці.

# ОБСЛУГОВУВАННЯ І РЕМОНТ

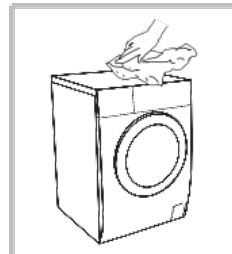
## ■ Очищення і догляд

Попередження!

Перед початком технічного обслуговування відключіть машину від мережі і закрийте кран.

### Очищення корпусу

Належний технічний догляд за пральною машиною може продовжити строк її служби. Якщо необхідно, поверхню можна очистити розведеними неабразивними нейтральними миючими засобами. У разі переливання води негайно витріть її вологою тканиною. Заборонено використовувати гострі предмети.



Примітка!

Заборонено використовувати мурашину кислоту та її розбавлені розчинники або еквіваленти, такі як спирт, розчинники або хімічні продукти тощо.

### Очищення барабана

Іржу, яка залишилася всередині барабана від металевих предметів, слід негайно видалити за допомогою миючих засобів, що не містять хлору. Ніколи не використовуйте сталеву мочалку.

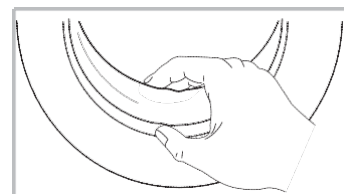
Примітка!

Не кладіть білизну в пральну машину під час очищення барабана.

### Очищення ущільнювача дверцят і скла

Протирайте скло та ущільнювач після кожного прання, щоб видалити ворс і плями. Накопичений ворс може спричинити витікання води.

Після кожного прання видаляйте монети, гудзики та інші предмети з ущільнювача.



# ОБСЛУГОВУВАННЯ І РЕМОНТ

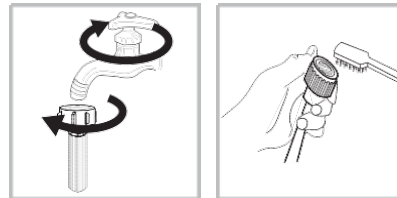
## Очищення вхідного фільтра

Примітка!

У разі зменшення кількості води необхідно прочистити вхідний фільтр.

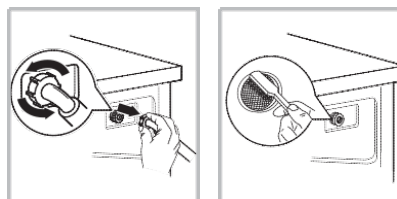
Промивання фільтра в крані

1. Закрийте кран.
2. Зніміть з крана шланг підведення води.
3. Очистіть вхідний фільтр.
4. Приєднайте знову шланг підведення води.



Промивання фільтра у пральній машині:

1. Відкрутіть шланг підведення води з тильного боку машини.
2. Витягніть фільтр за допомогою довгих плоскогубців і встановіть його назад після промивання.
3. Для очищення фільтра використовуйте щітку.
4. Приєднайте знову шланг підведення води.

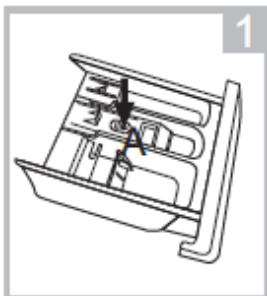


Примітка!

Якщо щітка не чиста, можна витягти фільтр і промити окремо;  
Приєднайте, відкрийте кран.

## Очищення дозатора пральних засобів

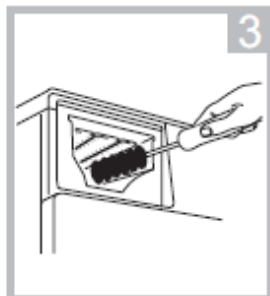
1. Натисніть на стрілку на кришці пом'якшувача всередині висувного ящика дозатора.
2. Підніміть затиск, зніміть кришку пом'якшувача і промийте всі канавки водою.
3. Встановіть на місце кришку пом'якшувача і засуньте висувний ящик.



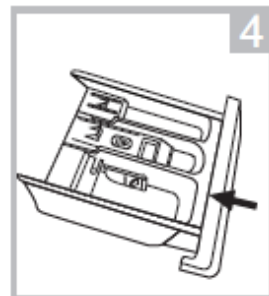
1  
Витягніть висувний ящик дозатора, натиснувши А



2  
Промийте висувний ящик дозатора водою



3  
Почистіть внутрішню порожнину старою зубною щіткою.



4  
Вставте висувний ящик дозатора на місце



# ОБСЛУГОВУВАННЯ І РЕМОНТ

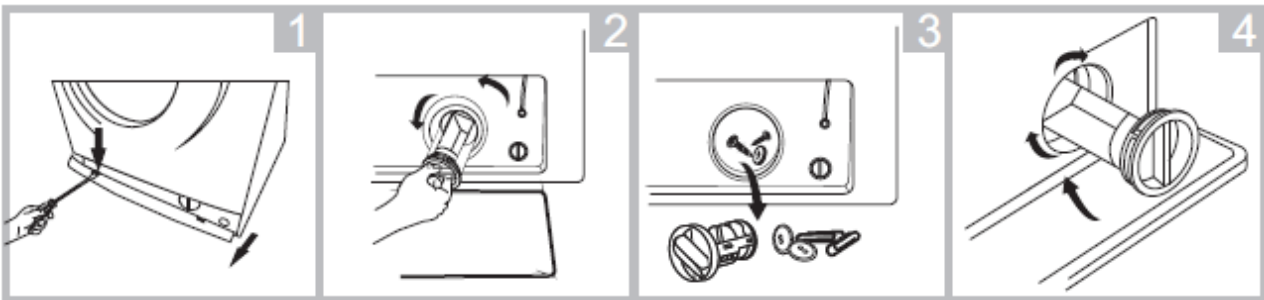
## Примітка!

Для очищення пристрою не використовуйте спирт, розчинники або хімічні речовини.

## Очищення фільтра дренажного насоса

### Попередження!

- Будьте обережні з гарячою водою!
- Зачекайте, поки розчин миючого засобу охолоне.
- Щоб уникнути ураження електричним струмом перед пранням, відключіть машину від мережі.
- Зливний фільтр насоса може затримувати пряжу і дрібні сторонні частки від прання.
- Періодично очищуйте фільтр, щоб забезпечити нормальну роботу пральної машини.



1 Відкрийте сервісний фільтр

2 Відкрийте фільтр, повернувши його проти годинникової стрілки.

3 Вилучіть сторонні предмети

4 Закрийте нижню кришку

### Увага!

- Переконайтеся, що кришка клапана та аварійний шланг для відведення води встановлені правильно, заглушки повинні бути встановлені на одній лінії з отворами, інакше вода може протікати;
- Деякі машини не мають аварійного зливного шланга, повертайте безпосередньо нижню кришку, щоб вода витікала в лоток.
- Під час експлуатації і залежно від обраної програми в насосі може бути гаряча вода. Ніколи не знімайте кришку насоса під час циклу прання, завжди чекайте закінчення циклу і спорожнення пристрою. Закриваючи кришку, переконайтеся, що вона щільно притиснута.

# ОБСЛУГОВУВАННЯ І РЕМОНТ

## ■ Усунення несправностей

Пристрій не запускається або зупиняється під час роботи.

Спочатку спробуйте самостійно вирішити проблему, якщо цього не вдасться, зверніться до сервісного центру.

Опис	Причина	Спосіб усунення
Пральна машина не запускається	Дверцята зачинені не щільно	Зачиніть дверцята і знову запустіть машину. Перевірте, чи не застряг одяг.
Неможливо відчинити дверцята	Активована функція захисту пральної машини	Відключіть машину від електромережі, підключіть ще раз.
Протікання води	З'єднання зі шлангом підведення або відведення води негерметичне.	Перевірте і приєднайте шланги. Очистіть шланг відведення води
Залишки прального засобу у дозаторі	Пральний засіб став вологим або гранульованим	Промийте і витріть дозатор пральних засобів
Індикатор або дисплей не світиться	Від'єднайте плату живлення або джгут проводів, якщо виникли проблеми з підключенням.	Перевірте, чи відключено електроживлення і чи правильно підключена штепсельна вилка.
Сторонній шум		Перевірте, чи зняті транспортні болти. Перевірте, чи машина встановлена на твердій і рівній підлозі

Опис	Причина	Спосіб усунення
<i>E30</i>	Дверцята зачинено не щільно	Запустіть машину ще раз після зачинення дверцят Перевірте, чи не застряг одяг.
<i>E10</i>	Проблема подавання води під час прання	Перевірте, чи не занадто низький тиск води Випряміть шланг подавання води Перевірте, чи не заблоковано вхідний фільтр
<i>E21</i>	Надмірне зливання води	Перевірте, чи не заблоковано шланг для відведення води
<i>E12</i>	Перетікання води	Перезапустіть пральну машину
<i>EXX</i>	Інше	Будь ласка, спочатку спробуйте вирішити проблему самостійно, а якщо це неможливо, зверніться до сервісної служби

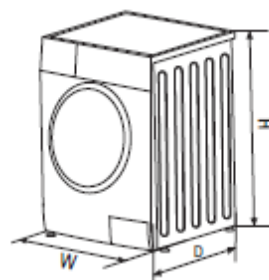
### Примітка!

Після перевірки запустіть пристрій Якщо проблема виникне знову, зверніться до сервісної служби.

# ОБСЛУГОВУВАННЯ І РЕМОНТ

## ■ Технічні характеристики

Потужність	220-240 В~, 50 Гц
МАКС. струм	10 А
Стандартний тиск води	0,05 МПа~1 МПа



Модель	Місткість пральної машини	Розміри (Ш*Г*В мм)	Маса нетто	Номінальна потужність
WMA610G	6,0 кг	595*470*850	54 кг	2100 Вт

# ОБСЛУГОВУВАННЯ І РЕМОНТ

## ■ Технічні дані виробу

Модель		WMA610G
		6 кг
Місткість		1000 об/хв
Швидкість викручування		①
Клас енергоефективності	②	A++
Річне споживання енергії	0,5 Вт	173 кВт-год/рік
Споживання електроенергії у режимі «Вимкнено»		1,0 Вт
Споживання електроенергії у режимі «Залишено ввімкненим»		③
Річне споживання води	④	9240 л/рік
Клас ефективності викручування-сушіння	⑤	C
Стандартний цикл прання	0,93 кВт-год/цикл	Бавовна + ЕКО
Споживання енергії у стандартному циклі 60°C при повному завантаженні		0,68 кВт-год/цикл
Споживання енергії у стандартному циклі 60°C при частковому завантаженні		0,62 кВт-год/цикл
Споживання енергії у стандартному циклі 40°C при частковому завантаженні		273 хв.
Тривалість програми у стандартному циклі 60°C при повному завантаженні		243 хв.
Тривалість програми у стандартному циклі 60°C при частковому завантаженні		241 хв.
Тривалість програми у стандартному циклі 40°C при частковому завантаженні		48 л/цикл
Споживання води у стандартному циклі 60°C при повному завантаженні		37 л/цикл
Споживання води у стандартному циклі 60°C при частковому завантаженні		37 л/цикл
Споживання води у стандартному циклі 40°C при частковому завантаженні		50%
Залишкова вологість у стандартному циклі 60°C при повному завантаженні		55%
Залишкова вологість у стандартному циклі 60°C при частковому завантаженні		55%
Залишкова вологість у стандартному циклі 40°C при частковому завантаженні		58 дБ (A)
Рівень шуму під час прання		76 дБ (A)

## ОБСЛУГОВУВАННЯ І РЕМОНТ

### Примітка!

Налаштування програми для тестування відповідно до застосовного стандарту En60456.

При використанні тестових програм рекомендовано прати з максимальним завантаженням та з максимальною швидкістю викручування.

Фактичні параметри будуть залежати від умов експлуатації пристрою і можуть відрізнятися від параметрів, зазначених у вищенаведеній таблиці.

Рівень шуму під час прання / викручування для стандартного циклу прання при повному завантаженні.

### Примітки:

- 1 Клас енергоефективності варіюється від А (найвища ефективність) до D (найнижча ефективність).
- 2 Витрата енергії на рік розрахована на підставі 220 стандартних циклів прання для стандартної програми при 60°C і 40°C при повному і частковому завантаженні, а також при використанні режимів з низьким енергоспоживанням. Фактичне споживання енергії залежатиме від умов експлуатації пристрою.
- 3 Витрата води на рік розрахована на підставі 220 стандартних циклів прання для стандартної програми при 60°C і 40°C при повному і частковому завантаженні. Фактичне споживання води залежатиме від умов експлуатації пристрою.
- 4 Клас ефективності викручування-сушіння від G (найнижча ефективність) до A (найвища ефективність).
- 5 Стандартна програма на 60°C і стандартна програма на 40°C є стандартними програмами прання. Ці програми підходять для очищення нормально забрудненої бавовняної білизни і є найефективнішими з погляду сукупного споживання енергії та води для прання бавовняної білизни цього типу. Фактична температура води може відрізнятися від заявленої температури циклу.  
Будь ласка, виберіть відповідний тип прального засобу для різних температур прання, щоб отримати найкращі результати з меншим обсягом споживання води та енергії

Імпортер: ТОВ «САВ-Дистрибьюшн» вул. Дорогожицька, 1, м. Київ, 04119. Виробник: Wuxi Little Swan Co., Ltd. No.18 South Changjiang Rd. New District. 214028, Wuxi.jiangsu, China, 214028. (Вуксі Літл Суон Ко. Лтд. №18 Саус Чангджанг роуд, Нью Дістрікт 214028, Вуксі.джіангсу, Китай). Гарантійний термін: 2 роки. Зберігати в сухому місці, уникати механічних пошкоджень. Строк служби: 5 років. Номер партії виробництва ідентифікується за датою виготовлення. Дата виготовлення: 01.04.2020. Серійний номер вказано на пристрої.