

Ваша новая стиральная машина

Поздравляем! Вы приобрели современную бытовую технику высшего качества марки Siemens. Эта стиральная машина отличается особо экономичным расходом воды и электроэнергии. Каждая стиральная машина, которая выпускается на нашем предприятии, тщательно проверяется на правильность функционирования и безупречность состояния. Дополнительная информация о продукции, принадлежностях, запасных деталях и сервисном обслуживании вы можете найти на нашем интернет-сайте siemens-home.com или обратившись в службу сервиса.

Контактную информацию для всех стран вы найдёте в приложенном перечне сервисных служб.

Экологически безопасная утилизация

При утилизации упаковки соблюдайте правила экологической безопасности. Данный прибор имеет отметку о соответствии европейским нормам 2002/96/EG для электрических и электронных приборов (waste electrical and electronic equipment - WEEE). Данные нормы определяют действующие на территории Евросоюза правила возврата и утилизации старой бытовой техники.

Содержание

■ Использование по назначению	1
■ Программы	1
■ Выбор и настройка программы	3
■ Стирка	3/4
■ После стирки	4
■ Индивидуальные настройки	5/6
■ Важные указания	6
■ Обзор программ	7
■ Указания по технике безопасности	8
■ Нормы расхода	8
■ Уход	9
■ Указания на дисплее	9
■ Техническое обслуживание	10
■ Что делать, если...?	11

Охрана окружающей среды/рекомендации по экономичной эксплуатации

- Загружайте максимальное количество белья для соответствующей программы.
- Стирайте бельё средней степени загрязнения без предварительной стирки.
- Вместо программы **Хлопок 90 °C** выбирайте программу **Хлопок 60 °C** и дополнительную функцию **Экономичная**. Результат стирки будет почти такой же, а расход энергии — значительно меньше.
- Дозируйте моющее средство в соответствии с указаниями изготовителя и жёсткостью воды.
- Если после стирки вы намерены сушить бельё в сушильной машине, скорость отжима при стирке следует устанавливать в соответствии с указаниями изготовителя сушильной машины.

Использование по назначению

- использование исключительно в бытовых целях,
- стирка текстильных изделий, пригодных для машинной стирки, и изделий из шерсти, пригодных для ручной стирки в растворе моющего средства,
- эксплуатация с использованием холодной или холодной и горячей (макс. 60 °C) водопроводной воды (в зависимости от модели) и обычных моющих средств и средств по уходу, приходных для стиральных машин.

- ⚠ Не оставляйте детей без присмотра около стиральной машины.
- ⚠ Не разрешайте использовать стиральную машину детям и взрослым, не прошедшим инструктаж.
- ⚠ Не подпускайте домашних животных близко к стиральной машине.

Программы

Подробный обзор программ → с. 7. Температуру и скорость отжима при стирке можно устанавливать индивидуально в зависимости от выбранной программы и этапа её выполнения.

Хлопок	носские текстильные изделия
+ Предв. Стирка	носские текстильные изделия, предварительная стирка
Синтетика	изделия, не требующие особого ухода
+ Предв. Стирка	изделия, не требующие особого ухода, предварительная стирка
Смешанное бельё	различные виды одежды
Тонкое бельё/Шёлк	текстильные изделия, требующие деликатной стирки
Шерсть	изделия из шерсти, пригодные для ручной и машинной стирки
Полоскание/Отжим	выстиранное вручную бельё. Клавиша Вода плюс нажата; если требуется только отжим, деактивизируйте клавишу
Слив	слив воды для полоскания, если выбрано ☑ (без окончательного отжима)
Супер 15'	короткая программа
Тёмное бельё	тёмные текстильные изделия
Чувствительная	носские текстильные изделия
Женское бельё	женское бельё
Рубашки/Бизнес	рубашки, не требующие глажения
Пропитка	современная спортивная одежда из микроволокна и верхняя одежда с защитной мембраной → с. 6

Подготовка

⚠ Установите машину согласно указаниям, приведённым в отдельной инструкции по установке

Проверьте машину

- Категорически запрещается эксплуатация неисправной машины!
- Уведомите сервисную службу!

Вставьте вилку в розетку

⚠ Руки должны быть сухими! Беритесь только за вилку!

Откройте водопроводный кран

Вставка для жидкого моющего средства (в зависимости от модели) → с. 6

Ячейка II: моющее средство для основной стирки, средство для смягчения воды, отбеливатель, соль для выведения пятен

Ячейка ☼: кондиционер, крахмал

Ячейка I: моющие средства для предварительной стирки

Ячейка II: моющее средство для основной стирки, средство для смягчения воды, отбеливатель, соль для выведения пятен

Ячейка I: моющие средства для предварительной стирки

Ячейка II: моющее средство для основной стирки, средство для смягчения воды, отбеливатель, соль для выведения пятен

Ячейка I: моющие средства для предварительной стирки

Ячейка II: моющее средство для основной стирки, средство для смягчения воды, отбеливатель, соль для выведения пятен

Ячейка I: моющие средства для предварительной стирки

Ячейка II: моющее средство для основной стирки, средство для смягчения воды, отбеливатель, соль для выведения пятен

Ячейка I: моющие средства для предварительной стирки

Ячейка II: моющее средство для основной стирки, средство для смягчения воды, отбеливатель, соль для выведения пятен

Ячейка I: моющие средства для предварительной стирки

Ячейка II: моющее средство для основной стирки, средство для смягчения воды, отбеливатель, соль для выведения пятен

Ячейка I: моющие средства для предварительной стирки

Ячейка II: моющее средство для основной стирки, средство для смягчения воды, отбеливатель, соль для выведения пятен

Ячейка I: моющие средства для предварительной стирки

Ячейка II: моющее средство для основной стирки, средство для смягчения воды, отбеливатель, соль для выведения пятен

Ячейка I: моющие средства для предварительной стирки

Ячейка II: моющее средство для основной стирки, средство для смягчения воды, отбеливатель, соль для выведения пятен

Ячейка I: моющие средства для предварительной стирки

Ячейка II: моющее средство для основной стирки, средство для смягчения воды, отбеливатель, соль для выведения пятен

Ячейка I: моющие средства для предварительной стирки

Сортировка и загрузка белья

Соблюдайте указания по уходу изготовителя! Указания по уходу за бельём приведены на этикетках, а также по типу, цвету, степени загрязнения и рекомендованной температуре стирки. Не превышайте максимально допустимую загрузку → с. 7.

Соблюдайте важные указания! → с. 6

Загрузите крупное и мелкое бельё вперемешку. Закройте дверцу загрузочного люка. Следите за тем, чтобы бельё не оказалось между дверцей загрузочного люка и резиновым уплотнителем.

Добавление мощного средства и средства по уходу

Дозировка моющего средства зависит от количества белья, степени загрязнения, жёсткости воды (необходимую информацию можно получить, обратившись в предприятие по водоснабжению вашего района) и указаний изготовителя. Для моделей без вставки для жидкого моющего средства: Налейте жидкое моющее средство в специальный дозатор и поместите в барабан.

Разбавьте водой густой кондиционер или средство для предотвращения деформации белья. Это предотвратит закупоривание.

Разбавьте водой густой кондиционер или средство для предотвращения деформации белья. Это предотвратит закупоривание.

Разбавьте водой густой кондиционер или средство для предотвращения деформации белья. Это предотвратит закупоривание.

Разбавьте водой густой кондиционер или средство для предотвращения деформации белья. Это предотвратит закупоривание.

Разбавьте водой густой кондиционер или средство для предотвращения деформации белья. Это предотвратит закупоривание.

Разбавьте водой густой кондиционер или средство для предотвращения деформации белья. Это предотвратит закупоривание.

Разбавьте водой густой кондиционер или средство для предотвращения деформации белья. Это предотвратит закупоривание.

Разбавьте водой густой кондиционер или средство для предотвращения деформации белья. Это предотвратит закупоривание.

Разбавьте водой густой кондиционер или средство для предотвращения деформации белья. Это предотвратит закупоривание.

Разбавьте водой густой кондиционер или средство для предотвращения деформации белья. Это предотвратит закупоривание.

Разбавьте водой густой кондиционер или средство для предотвращения деформации белья. Это предотвратит закупоривание.

Разбавьте водой густой кондиционер или средство для предотвращения деформации белья. Это предотвратит закупоривание.

Разбавьте водой густой кондиционер или средство для предотвращения деформации белья. Это предотвратит закупоривание.

Разбавьте водой густой кондиционер или средство для предотвращения деформации белья. Это предотвратит закупоривание.

Разбавьте водой густой кондиционер или средство для предотвращения деформации белья. Это предотвратит закупоривание.

Разбавьте водой густой кондиционер или средство для предотвращения деформации белья. Это предотвратит закупоривание.

Разбавьте водой густой кондиционер или средство для предотвращения деформации белья. Это предотвратит закупоривание.

Разбавьте водой густой кондиционер или средство для предотвращения деформации белья. Это предотвратит закупоривание.

Разбавьте водой густой кондиционер или средство для предотвращения деформации белья. Это предотвратит закупоривание.

Разбавьте водой густой кондиционер или средство для предотвращения деформации белья. Это предотвратит закупоривание.

Разбавьте водой густой кондиционер или средство для предотвращения деформации белья. Это предотвратит закупоривание.

Разбавьте водой густой кондиционер или средство для предотвращения деформации белья. Это предотвратит закупоривание.

Разбавьте водой густой кондиционер или средство для предотвращения деформации белья. Это предотвратит закупоривание.

Разбавьте водой густой кондиционер или средство для предотвращения деформации белья. Это предотвратит закупоривание.

Разбавьте водой густой кондиционер или средство для предотвращения деформации белья. Это предотвратит закупоривание.

Разбавьте водой густой кондиционер или средство для предотвращения деформации белья. Это предотвратит закупоривание.

Разбавьте водой густой кондиционер или средство для предотвращения деформации белья. Это предотвратит закупоривание.

Разбавьте водой густой кондиционер или средство для предотвращения деформации белья. Это предотвратит закупоривание.

Стирка

Кювета для моющих средств с ячейками I, II, ☼

Барабан

Панель управления

Загрузочный люк

Крышка отсека для сервисного обслуживания

Крышка отсека для сервисного обслуживания

Крышка отсека для сервисного обслуживания

Крышка отсека для сервисного обслуживания

Крышка отсека для сервисного обслуживания

Крышка отсека для сервисного обслуживания

Крышка отсека для сервисного обслуживания

Крышка отсека для сервисного обслуживания

Крышка отсека для сервисного обслуживания

Крышка отсека для сервисного обслуживания

Крышка отсека для сервисного обслуживания

Крышка отсека для сервисного обслуживания

Крышка отсека для сервисного обслуживания

Крышка отсека для сервисного обслуживания

Крышка отсека для сервисного обслуживания

Крышка отсека для сервисного обслуживания

Крышка отсека для сервисного обслуживания

Крышка отсека для сервисного обслуживания

Крышка отсека для сервисного обслуживания

Крышка отсека для сервисного обслуживания

Крышка отсека для сервисного обслуживания

Извлечение белья

Откройте дверцу загрузочного люка и извлеките бельё. Если активен режим **☑** (без окончательного отжима), установите программатор на **Слив** или выберите скорость отжима. Нажмите клавишу **Старт/Дозагрузка**.

- Удалите из белья посторонние предметы — опасность появления ржавчины.
- Оставьте дверцу загрузочного люка открытой и выдвиньте кювету для моющих средств, чтобы просушить машину и кювету.

Закрывание водопроводного крана

В моделях с системой Aqua-Stop не требуется → см. пояснения в инструкции по установке.

Выключение

Установите программатор на **Выкл**

Окончание программы...

...клавиша "Старт/Дозагрузка" не нажата, а на дисплее отображается - **☑** - .
Указание: Если подсветка дисплея выключена, нажмите любую клавишу → см. «Режим экономии электроэнергии», с. 5.

Прерывание программы

Для программ стирки при высокой температуре:
— Для охлаждения белья: Выберите **Полоскание/Отжим**.
— Нажмите клавишу **Старт/Дозагрузка**.
Для программ стирки при низкой температуре:
— Выберите программу "Полоскание/Отжим" (деактивизируйте клавишу **Вода плюс**) или **Слив**.
— Нажмите клавишу **Старт/Дозагрузка**.

Изменение программы, если...

... вы по ошибке выбрали не ту программу:
— Выберите нужную программу.
— Нажмите клавишу **Старт/Дозагрузка**. Начинается выполнение новой программы.

Дозагрузка белья, если... → с. 5

... нажата клавиша **Старт/Дозагрузка** и оба символа на дисплее **☑** и **☑** горят непрерывно. Если **☑** горит, открывать дверцу загрузочного люка запрещено. Нажмите клавишу **Старт/Дозагрузка**.

Режим экономии электроэнергии

Подсветка дисплея гаснет через несколько минут, клавиша **Старт/Дозагрузка** начинает мигать. Для включения подсветки нажмите любую клавишу.

Старт/Дозагрузка

Для запуска программы или добавления белья и для активизации/деактивизации блокировки для защиты детей.

Индивидуальные настройки

Клавиши выбора опций

Эта функция позволяет изменять скорость отжима и температуру перед началом и в процессе выполнения программы. Результат зависит от этапа выполнения программы.

Темп.

Отображаемую на дисплее температуру стирки можно изменить. Для каждой программы существует ограничение по выбору максимальной температуры стирки.

об/мин (скорость отжима в об/мин) ☑ (Без отжима = остановка полоскания без окончательного отжима))

Отображаемую на дисплее скорость отжима можно изменить. Максимальная скорость отжима зависит от модели машины и установленной программы.

Время до окончания

После выбора программы на дисплее отображается её продолжительность. Вы можете отложить начало запуска программы. Настройка времени до окончания производится с шагом в один час, макс. до 24 ч. Нажмите клавишу **Время до окончания** до тех пор, пока на дисплее не появится требуемое количество часов (h=час). Нажмите клавишу **Старт/Дозагрузка**.

Дополнительные функции → см. также «Обзор программ», с. 7

Быстрая ☑ Для стирки за более короткое время при качестве стирки, сравнимом со стандартной программой. Макс. количество загружаемого белья → см. «Обзор программ», с. 7.

Экономичная ☑ Для экономии электроэнергии при качестве стирки, сравнимом со стандартной программой.

Защита от сминания Специальная операция отжима с последующим разрыхлением белья. Шадающий окончательный отжим позволяет оставить бельё более влажным чем обычно.

Вода плюс Повышенный расход воды и дополнительный цикл полоскания, увеличение продолжительности стирки. Для областей с очень мягкой водой или для улучшения качества полоскания.

Блокировка для защиты детей

☑ на дисплее Вы можете защитить стиральную машину от непреднамеренного изменения заданных настроек. **Вкл./Выкл.:** после запуска или окончания программы нажмите и удержите клавишу **Старт/Дозагрузка** в течение прим. 5 минут. Указание: Блокировка для защиты детей может оставаться активной до следующей программы, даже после выключения машины.

В этом случае перед запуском программы функцию блокировки для защиты детей следует деактивизировать, а после запуска программы — активизировать повторно.

Указание:
— Символ ☑ горит непрерывно: блокировка для защиты детей активна.
— Символ ☑ мигает: блокировка для защиты детей активна и положение программатора изменено. Во избежание прерывания программы установите программатор на первоначальную программу, символ ☑ снова горит непрерывно.

Дозагрузка белья

☑ и **☑** на дисплее Если вы хотите добавить бельё уже после запуска программы, нажмите клавишу **Старт/Дозагрузка**. Стиральная машина проверяет, возможно ли добавление белья. Символы **☑** и **☑** горят непрерывно: добавление белья возможно. Символ **☑** (HET) мигает: Подождите, пока **☑** (DA) и **☑** начнут гореть непрерывно. Указание: Открывайте дверцу загрузочного люка только тогда, если оба символа **☑** и **☑** горят непрерывно. **☑** (HET): добавление белья невозможно. Указание: При высоком уровне воды и/или температуре или во время отжима загрузочный люк остаётся заблокированным в целях безопасности. Для возобновления программы нажмите клавишу **Старт/Дозагрузка**.

Режим экономии электроэнергии

Подсветка дисплея гаснет через несколько минут, клавиша **Старт/Дозагрузка** начинает мигать. Для включения подсветки нажмите любую клавишу.

Старт/Дозагрузка

Для запуска программы или добавления белья и для активизации/деактивизации блокировки для защиты детей.

Индивидуальные настройки

Сигнал

1. Запуск режима регулировки сигнала

Установите программатор на /

Поверните программатор на 1 позицию вправо, дисплей загорается

Нажмите и удерживайте клавишу нажатой

Поверните программатор на 1 позицию вправо, затем опустите

2. Установка громкости для ...

Установите громкость сразу

Поверните программатор на 1 позицию вправо

Установите громкость

Установите программатор на /

Установите программатор на /

Установите программатор на /

Установите программатор на /

Установите программатор на /

Установите программатор на /

Установите программатор на /

Установите программатор на /

Установите программатор на /

Установите программатор на /

Установите программатор на /

Установите программатор на /

Установите программатор на /

Установите программатор на /

Установите программатор на /

Установите программатор на /

Установите программатор на /

Установите программатор на /

Установите программатор на /

Установите программатор на /

Установите программатор на /

Установите программатор на /

Установите программатор на /

Установите программатор на /

Установите программатор на /

Установите программатор на /

Установите программатор на /

Установите программатор на /

Установите программатор на /

Установите программатор на /

Установите программатор на /

Программа	Макс. Вид белья	Нормы расхода	Дополнительные функции, указания
Хлопок + Предв. Стирка	Носите текстильные изделия, стойкие к кипячению	Быстрая 90°: Экономичная 8 кг / 4 кг	Быстрая 90°: Экономичная 8 кг / 4 кг
Чувствительная	Носите текстильные изделия из хлопка или льна	Быстрая 60°: Экономичная 8 кг / 4 кг	Быстрая 60°: Экономичная 8 кг / 4 кг
Синтетика + Предв. Стирка	Не требующие особого ухода	Быстрая 60°: Экономичная 4 кг	Быстрая 60°: Экономичная 4 кг
Смешанное бельё	Текстильные изделия из хлопка или изделия, не требующие особого ухода	Быстрая 40°: Экономичная 3,5 кг	Быстрая 40°: Экономичная 3,5 кг
Тёмное бельё	Тёмные изделия из хлопка и тканей, не требующих особого ухода	Быстрая 60°: Экономичная 2 кг	Быстрая 60°: Экономичная 2 кг
Рубашки/Бизнес	Не требующие глажения рубашки и сорочки из хлопка, льна, синтетки или меланжевой ткани	Быстрая 40°: Экономичная 2 кг	Быстрая 40°: Экономичная 2 кг
Тонкое бельё/Шёлк	Деликатное тонкое бельё, например, из шёлка, сатина, синтетки или меланжевой ткани (например, гардины)	Быстрая 40°: Экономичная 2 кг	Быстрая 40°: Экономичная 2 кг
Шерсть	Шерстяные или полушерстяные изделия, пригодные для ручной или машинной стирки	Быстрая 40°: Экономичная 2 кг	Быстрая 40°: Экономичная 2 кг
Супер 15'	Не требующие особого ухода текстильные изделия из хлопка, льна, синтетки или меланжевой ткани	Быстрая 40°: Экономичная 2 кг	Быстрая 40°: Экономичная 2 кг
Пропитка	Сирка с последующей защитной пропиткой текстильных изделий, устойчивых против атмосферных влияний, спортивной одежды и верхней одежды, а также одежды с водонепроницаемой, текстильных изделий, пригодных для защитной пропитки	Быстрая 40°: Экономичная 2 кг	Быстрая 40°: Экономичная 2 кг
Женское бельё	Женское бельё	Быстрая 40°: Экономичная 1 кг	Быстрая 40°: Экономичная 1 кг

Дополнительные программы
 * описанная загрузка при выбранной дополнительной функции **Быстрая 90°**
 В качестве **короткой программы** оптимально подходит программа **Смешанное бельё 40 °C** с максимальной скоростью отжима. При выборе программ без предварительной стирки моющее средство следует загружать в ячейку II, а при выборе программ с предварительной стиркой – в ячейки I и II.

Полоסקание/Отжим, Слив
 1. При выборе программ с предварительной стиркой моющее средство следует загружать в ячейку II, а при выборе программ с предварительной стиркой – в ячейки I и II.

9206 / 9000774725
 Siemens Electrolux GmbH
 Carl-Wery-Str. 34
 81739 München / Deutschland

Указания по технике безопасности

- Обязательно прочтите данную инструкцию по эксплуатации и подключению, а также все остальные инструкции, приложенные к стиральной машине, и действуйте в соответствии с приведенными в них указаниями.
- Сохраните всю документацию для дальнейшего использования.

Опасность поражения электрическим током!

- При извлечении вилки из розетки тяните только за вилку, а не за кабель.
- Не прикасайтесь к вилке влажными руками!

Опасность для жизни!

Для отслуживших приборов:

- Выньте вилку из розетки.
- Отрежьте сетевой кабель и удалите его вместе с вилкой.
- Сломайте замок двери загрузочного люка. Тем самым вы предотвратите ситуацию, когда дети могут оказаться запертыми внутри машины, подвергая свою жизнь опасности.

Опасность удушья!

- Храните упаковку, упаковочную плёнку и другие части упаковки вдали от детей.

Опасность отравления!

- Храните моющие средства и средства по уходу в недоступном для детей месте.

Опасность взрыва!

- Наличие белья, предварительно обработанного чистящими средствами, содержащими растворители, например, пятновыводителями, промышленным бензином, после наполнения водой может привести к взрыву. Такое бельё предварительно следует тщательно прополоскать вручную.

Опасность травмирования!

- Дверца загрузочного люка может сильно нагреваться.
- Соблюдайте осторожность при сливе горячей мыльной воды.
- Не залезайте на стиральную машину.
- Не используйте открытую дверь загрузочного люка в качестве опоры.
- Не запускайте руки во вращающийся барабан.
- При открывании люка для моющих средств во время стирки соблюдайте осторожность.

Нормы расхода в зависимости от модели

Программа	Дополнительная функция	Загрузка	Электрический ток***	Вода***	Время выполнения программы***
Хлопок 20 °C		8 кг	0,29 кВт*ч	73 л	2 1/2 мин
Хлопок 30 °C		8 кг	0,40 кВт*ч	73 л	2 1/2 мин
Хлопок 40 °C*		8 кг	1,10 кВт*ч	73 л	2 3/4 мин
Хлопок 60 °C		8 кг	1,20 кВт*ч	73 л	2 3/4 мин
Хлопок 90 °C		8 кг	2,20 кВт*ч	85 л	2 1/2 мин
Синтетика 40 °C*		4 кг	0,79 кВт*ч	56 л	2 мин
Смешанное бельё 40 °C	ecoPerfect	3,5 кг	0,59 кВт*ч	48 л	1 мин
Тонкое бельё/Шёлк 30 °C		2 кг	0,21 кВт*ч	35 л	3/4 мин
Шерсть 30 °C		2 кг	0,19 кВт*ч	40 л	3/4 мин

Уход

Перед первой стиркой
 Не загружайте бельё! Откройте водопроводный кран. Добавьте в ячейку II: прим. 2 л воды, моющее средство (дозировка в соответствии с указаниями производителя для лёгкой степени загрязнения и соответствующей жёсткости воды). Установите программатор на **Синтетика 60 °C** и нажмите **Старт/Дозагрузка**. По окончании программы установите программатор на **Выкл.**

Корпус машины, панель управления
 - Удалите остатки моющего средства.
 - Протрите мягкой, влажной тканью.
 - Очистка струей воды запрещена.

Очистка кюветы для моющих средств...
 ... при наличии в ней остатков моющего средства или кондиционера.

- Выдвиньте кювету, прижмите вставку вниз и извлеките кювету.
- Извлеките вставку: выдвигайте её пальцами движением снизу вверх.
- Для моделей со вставкой для жидкого моющего средства: поднимите вставку вверх и снимите движением назад.
- Промойте ванночку кюветы и вставку водой, очистите щёткой и просушите.
- Установите вставку на место и зафиксируйте (насадите цилиндр на направляющий штифт).
- Задвиньте кювету для моющих средств.

Оставьте кювету для моющих средств выдвинутой для просушки.

Барабан
 Оставьте дверь загрузочного люка открытой для просушки барабана. При появлении пены ржавчины используйте чистящее средство без хлора. Не используйте для очистки металлическую губку.

Удаление накипи *В машине не должно быть белья!*
 При правильной дозировке моющего средства удаление накипи не требуется. В противном случае следуйте указаниям изготовителя средства для удаления накипи. Подходящее средство для удаления накипи можно заказать на нашем веб-сайте или в сервисной службе → см. инструкцию по установке.

Аварийная разблокировка *например, при отключении электроэнергии*
 При возобновлении подачи электроэнергии выполнение программы будет продолжено. При необходимости извлечения белья дверь загрузочного люка следует открыть нижеописанным способом.

Опасность ошпаривания!
 Стиральный раствор и бельё могут быть горячими. В этом случае подождите, пока раствор и бельё остынут. Не касайтесь вращающегося барабана. Не открывайте загрузочный люк, если вода видна сквозь стекло.

- Установите переключатель программ на **Выкл.** Выкл., извлеките штепсельную вилку из розетки.
- Слейте стиральный раствор. - Стр. 11
- Снимите экстренной разблокировки с держателя. Потяните вниз устройство экстренной разблокировки с помощью инструмента и затем отпустите.

Указания на дисплее *в зависимости от модели*

- мигает Правильно закройте дверь загрузочного люка, возможно его зажато бельё.
- Е: 17 Полностью откройте водопроводный кран (холодная вода), перегиб/защемление шланга для подачи воды; очистите сетчатый фильтр → с. 10, слишком низкое давление воды.
- Е: 29
- Е: 18 - Засорение откачивающего насоса; очистите откачивающий насос → с. 10.
 - Засорение шланга для слива воды/канализационной трубы; очистите шланг для слива воды через сифон → с. 10.
 - Сильное пенообразование → с. 10, индикатор состояния мигает.
- Е: 23 Вода в поддоне, нарушение герметичности стиральной машины. Вызовите специалиста сервисной службы!
- Я: 10 - Полностью откройте водопроводный кран (горячая вода).
 - Перегиб/защемление шланга для подачи воды.
 - Слишком низкое давление воды. Очистите сетчатый фильтр. → с. 10.
 - Шланг для подачи горячей воды не подсоединен, прибор эксплуатируется только с холодной водой. Это указание можно игнорировать, только при первом цикле стирки!

Активизирована блокировка для защиты детей; деактивизируйте → с. 5.

Техническое обслуживание

Откачивающий насос
 Установите переключатель программ на **Выкл.**, извлеките штепсельную вилку из розетки.

- Закройте сервисную крышку.
- Снимите сливной шланг с держателя.
- Снимите закрывающую пробку и слейте моющий раствор. Приготовьте соответствующую емкость. Установите закрывающую пробку на место. Вставьте сливной шланг в держатель.
- Осторожно отвинтите крышку насоса (Внимание! Остатки воды). Прочистите насос внутри, резьбу крышки насоса и корпус насоса (лапастное колесо насоса для стирального раствора должно свободно вращаться).
- Установите крышку насоса на место и закрутите ее. Ручка должна находиться в вертикальном положении. Закройте сервисную крышку.
- Установите крышку насоса на место и закрутите ее. Ручка должна находиться в вертикальном положении. Закройте сервисную крышку.

Чтобы избежать перерасхода моющего средства при следующей стирке:
Шланг для слива воды через сифон
 Установите программатор на **Выкл** и выньте вилку из розетки.

- Ослабьте хомут крепления шланга, осторожно отсоедините сливной шланг (в нём может остаться вода).
- Очистите сливной шланг и место его подсоединения к сифону.
- Снова подсоедините сливной шланг и зафиксируйте место подсоединения шланга к сифону хомутом.

Сетчатый фильтр в шланге для подачи воды
Опасность поражения электрическим током!
 Не погружайте защитное устройство Aqua-Stop в воду (в это устройство встроены электрический вентиль).

Уменьшите давление воды в шланге для подачи воды:

- Закройте водопроводный кран.
- Выберите любую программу (кроме **Полоסקание/Отжим/Слив**).
- Нажмите клавишу **Старт/Дозагрузка**. Примерно через 40 секунд прервите выполнение программы.
- Установите программатор на **Выкл.** Выньте вилку из розетки. Очистите сетчатый фильтр:
- Отсоедините шланг от водопроводного крана. Очистите сетчатый фильтр с помощью маленькой щёточки.
- Подсоедините шланг и проверьте герметичность соединения.

И/или для стандартных моделей и моделей с системой Aqua-Secure:
 Отсоедините шланг от задней стенки машины, извлеките фильтр с помощью щипцов и очистите.

Что делать, если...?

- Выливается вода. - Правильно зафиксируйте или замените сливной шланг.
 - Подтяните резьбовое соединение шланга для подачи воды.
- Не поступает вода. Не смывается моющее средство. - Не нажата клавиша **Старт/Дозагрузка**?
 - Не открыт водопроводный кран?
 - Возможно, засорился сетчатый фильтр? Очистите сетчатый фильтр. → с. 10.
 - Перегиб или защемление шланга для подачи воды.
- Дверца загрузочного люка не открывается. - Включена функция защиты. Программа прервана? → с. 4.
 - Выбран режим **☺** (без окончательного отжима)? → с. 3, 4.
 - Стиральная машина открывается только с помощью аварийной разблокировки? → с. 9.
 - После выключения стиральной машины загрузочный люк заблокирован: Включите стиральную машину и подождите 5 секунд.
- Не запускается программа. - Нажата клавиша **Старт/Дозагрузка** или **Время до окончания**?
 - Закрыта дверца загрузочного люка?
 - Активна блокировка для защиты детей? Деактивизируйте блокировку для защиты детей. → с. 5.
- Не сливается раствор моющего средства. - Выбран режим **☺** (без окончательного отжима)? → с. 3, 4.
 - Очистите откачивающий насос. → с. 10.
 - Прочистите канализационную трубу и/или сливной шланг.
- В барабане не видно воды. - Это не является неисправностью – уровень воды ниже, чем можно увидеть.
- Неудовлетворительный результат отжима. Бельё мокрое/слишком влажное. - Это не является неисправностью – система контроля дисбаланса прервала отжим из-за неравномерного распределения белья. Равномерно распределите в барабане мелкое и крупное бельё.
 - Выбран режим **☺** **Защита от сминания**? → с. 5.
 - Выбрано низкое число оборотов? → с. 5.
- Время выполнения программы изменяется в процессе стирки. - Это не является неисправностью – время выполнения программы адаптируется к текущему процессу стирки. Это может вызвать изменение времени программы на дисплее.
- Многочисленный отжим. - Это не является неисправностью – система контроля дисбаланса равномерно распределяет бельё.
- Вода в ячейке для средств по уходу. - Это не является неисправностью – эффективность действия средства по уходу не изменяется.
 - При необходимости очистите вставку. → с. 9.
- Неприятный запах в стиральной машине. - Запустите программу **Хлопок 90 °C** без белья. Используйте универсальное моющее средство.
- Индикатор состояния мигает. - Превышен объём моющего средства? Растворите 1 столовую ложку кондиционера в 1/2 л воды и залейте в ячейку II (не подходит для стирки верхней одежды и пуховиков).
 - Во время следующей стирки используйте меньше моющего средства.
- Сильные шумы, вибрация и смещение машины при отжиме. - Опоры стиральной машины зафиксированы?
 - Зафиксируйте опоры. → см. инструкцию по установке.
 - Транспортировочные фиксаторы удалены?
 - Удалите транспортировочные фиксаторы. → см. инструкцию по установке.
- Шумы при отжиме и сливе. - Очистите откачивающий насос. → с. 10.
- Дисплей/индикаторы не горят во время работы. - Активен режим экономии электроэнергии? → с. 5.
 - Нарушение подачи электроэнергии?
 - Сработал предохранитель? Включите/замените предохранитель.
 - В случае повторного возникновения неисправности вызовите специалиста сервисной службы.
- Программа выполняется дольше, чем обычно. - Это не является неисправностью – многократно распределяет бельё внутри барабана, система контроля компенсирует дисбаланс.
 - Это не является неисправностью – активна система контроля пенообразования – включается дополнительный цикл полоскания.
- Остатки моющего средства на белье. - Некоторые моющие средства, не содержащие фосфатов, выделяют нерастворимый в воде осадок.
 - Выберите программу **Полоסקание/Отжим** или очистите бельё щёткой после стирки.

Если вы не можете самостоятельно устранить неисправность (путём выключения и повторного включения), или если стиральная машина требует ремонта:
 - Установите программатор на **Выкл** и выньте вилку из розетки.
 - Закройте водопроводный кран и вызовите специалиста сервисной службы. → см. инструкцию по установке.

Соблюдайте указания по технике безопасности на с. 8!

Соблюдайте указания по технике безопасности на с. 8!

Стиральная машина

Инструкция по эксплуатации

Пользоваться стиральной машиной разрешается только после прочтения этой инструкции и специальной инструкции по установке!

ru

СИEMENS

Ваша новая стиральная машина

Поздравляем! Вы приобрели современную бытовую технику высшего качества марки Siemens. Эта стиральная машина отличается особо экономичным расходом воды и электроэнергии. Каждая стиральная машина, которая выпускается на нашем предприятии, тщательно образом проверяется на правильность функционирования и безупречность состояния. Дополнительную информацию о продукции, принадлежностях, запасных деталях и сервисном обслуживании вы можете найти на нашем интернет-сайте siemens-home.com или обратившись в службу сервиса.

Контактную информацию для всех стран вы найдёте в приложенном перечне сервисных служб.

Экологически безопасная утилизация

При утилизации упаковки соблюдайте правила экологической безопасности. Данный прибор имеет отметку о соответствии европейским нормам 2002/96/EG для электрических и электронных приборов (waste electrical and electronic equipment - WEEE). Данные нормы определяют действующие на территории Евросоюза правила возврата и утилизации старой бытовой техники.

Содержание

Использование по назначению	1
Программы	3
Выбор и настройка программы	3
Стирка	3/4
После стирки	4
Индивидуальные настройки	5/6
Важные указания	6
Обзор программ	7
Указания по технике безопасности	8
Нормы расхода	8
Уход	9
Указания на дисплее	9
Техническое обслуживание	10
Что делать, если...?	11



Охрана окружающей среды/рекомендации по экономичной эксплуатации

- Загружайте максимальное количество белья для соответствующей программы.
- Стирайте бельё средней степени загрязнения без предварительной стирки.
- Вместо программы **Хлопок 90 °C** выбирайте программу **Хлопок 60 °C** и дополнительную функцию **Экономичная**. Результат стирки будет почти такой же, а расход энергии – значительно меньше.
- Дозируйте моющее средство в соответствии с указаниями изготовителя и жёсткостью воды.
- Если после стирки вы намерены сушить бельё в сушильной машине, скорость отжима при стирке следует устанавливать в соответствии с указаниями изготовителя сушильной машины.

Использование по назначению

- использование исключительно в бытовых целях,
- стирка текстильных изделий, пригодных для машинной стирки, и изделий из шерсти, пригодных для ручной стирки в растворе моющего средства, эксплуатация с использованием холодной или холодной и горячей (макс. 60 °C) водопроводной воды (в зависимости от модели) и обычных моющих средств и средств по уходу, пригодных для стиральных машин.



- Не оставляйте детей без присмотра около стиральной машины.
- Не разрешайте использовать стиральную машину детям и взрослым, не прошедшим инструктаж.
- Не подпускайте домашних животных близко к стиральной машине.

Подготовка



Установите машину согласно указаниям, приведённым в отдельной инструкции по установке



Проверьте машину

- Категорически запрещается эксплуатация неисправной машины!
- Уведомите сервисную службу!



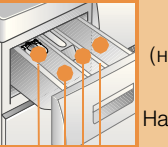
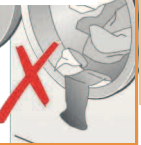
Вставьте вилку в розетку



Руки должны быть сухими! Беритесь только за вилку!



Откройте водопроводный кран



Вставка для жидкого моющего средства (в зависимости от модели) → с. 6

Ячейка II: моющее средство для основной стирки, средство для смягчения воды, отбеливатель, соль для выведения пятен

Ячейка ☼: кондиционер, крахмал

Ячейка I: моющие средства для предварительной стирки

Программы

Подробный обзор программ → с. 7.

Температуру и скорость отжима при стирке можно устанавливать индивидуально в зависимости от выбранной программы и этапа её выполнения.

Хлопок	ноские текстильные изделия
+ Предв. Стирка	ноские текстильные изделия, предварительная стирка
Синтетика	изделия, не требующие особого ухода
+ Предв. Стирка	изделия, не требующие особого ухода, предварительная стирка
Смешанное бельё	различные виды одежды
Тонкое бельё/Шёлк	текстильные изделия, требующие деликатной стирки
Шерсть	изделия из шерсти, пригодные для ручной и машинной стирки
Полоскание/Отжим	выстиранное вручную бельё. Клавиша Вода плюс нажата; если требуется только отжим, деактивизируйте клавишу
Слив	слив воды для полоскания, если выбрано ☼ (без окончательного отжима)
Супер 15'	короткая программа
Тёмное бельё	тёмные текстильные изделия
Чувствительная	ноские текстильные изделия
Женское бельё	женское бельё
Рубашки/Бизнес	рубашки, не требующие глажения
Пропитка	современная спортивная одежда из микроволокна и верхняя одежда с защитной мембраной → с. 6



Программатор служит для включения и выключения машины, а также для выбора программы. Его можно поворачивать в обоих направлениях.

☼ - 90 °C	°C (Темп.)	Выкл.
☼ - 1400*	☼ (Об/мин)	Выкл.
1-24 ч	☼ (Время до окончания)	Оконч.
Индикатор состояния	Инд.	Инд.
☼	☼	Стир.
☼	☼	Бло.
☼	☼	Отк.

Перед первой стиркой
Выполните один цикл белья без стирки → с. 9.

Сортировка и загрузка белья

Соблюдайте указания по уходу изготовителя! Сортируйте бельё в соответствии с указаниями на этикетках, а также по типу, цвету, степени загрязнения и рекомендованной температуре стирки. Не превышайте максимально допустимую загрузку → с. 7.

Соблюдайте важные указания! → с. 6

Загрузите крупное и мелкое бельё попеременно. Закройте дверцу загрузочного люка. Следите за тем, чтобы бельё не оказалось между дверцей загрузочного люка и резиновым уплотнителем.

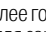
Добавление моющего средства и средства по уходу

Дозировка моющего средства зависит от количества белья, степени загрязнения, жёсткости воды. Необходимую информацию можно получить, обратившись в предприятие по водоснабжению вашего района) и указаний изготовителя.

Для моделей без вставки для жидкого моющего средства: лейте жидкое моющее средство в специальный дозатор и поместите в барабан.

i Разбавьте водой густой кондиционер или средство для предотвращения деформации белья. Это предотвратит закручивание.

Выбор и настройка программы**


i **Если символ  на дисплее горит непрерывно и блокировка для защиты детей активна → Деактивизация, с. 5.

Дополнительные функции и клавиши опций → см. «Индивидуальные настройки», с. 5.

Нажмите клавишу "Старт/Дозагрузка"

i Все клавиши являются высокочувствительными, для их активизации достаточно лёгкого прикосновения! При длительном прикосновении к клавише "Время до окончания" срабатывает автоматический просмотр опций настройки.

Выбор температуры (* = холодная)

Выбор скорости отжима (* в зависимости от модели) или  (без окончательного отжима, бельё остаётся лежать в воде, в которой оно было отстирано, индикация на дисплее - - -)

Окончание программы через ...


Индикация при выполнении программы:

Стирка, полоскание, отжим, время выполнения программы или окончание (-0-)

Блокировка для защиты детей → с. 5

Закрывание загрузочного люка, добавление белья → с. 4, 5

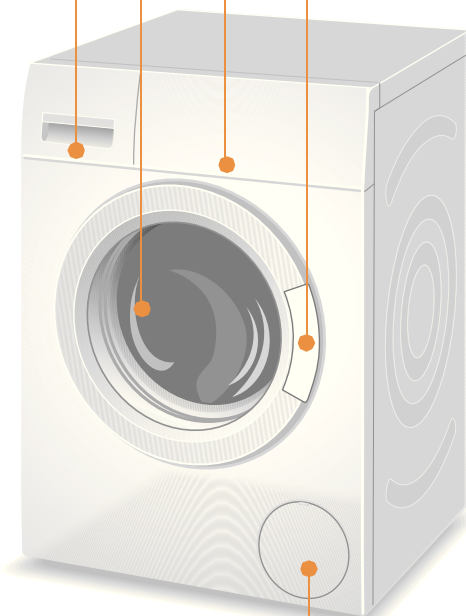
Стирка

Кювета для моющих средств с ячейками I, II, 

Барабан

Панель управления

Загрузочный люк



Крышка отсека для сервисного обслуживания

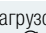
1

2

3

Стирка

Извлечение белья

Откройте дверцу загрузочного люка и извлеките бельё. Если активен режим  (без окончательного отжима), установите программатор на **Слив** или выберите скорость отжима. Нажмите клавишу **Старт/Дозагрузка**.

i - Удалите из белья посторонние предметы – опасность появления ржавчины.
- Оставьте дверцу загрузочного люка открытой и выдвиньте кювету для моющих средств, чтобы просушить машину и кювету.

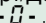
Закрывание водопроводного крана

В моделях с системой Aqua-Stop не требуется → см. пояснения в инструкции по установке.

Выключение

Установите программатор на **Выкл**

Окончание программы...

...клавиша "Старт/Дозагрузка" не нажата, а на дисплее отображается -  - .

Указание: Если подсветка дисплея выключена, нажмите любую клавишу → см. «Режим экономии электроэнергии», с. 5.

Прерывание программы

Для программ стирки при высокой температуре:
- Для охлаждения белья: Выберите **Полоскание/Отжим**.

- Нажмите клавишу **Старт/Дозагрузка**.

Для программ стирки при низкой температуре:

- Выберите программу **Полоскание/Отжим** (деактивизируйте клавишу **Вода плюс**) или **Слив**.
- Нажмите клавишу **Старт/Дозагрузка**.

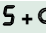
Изменение программы, если...

... вы по ошибке выбрали не ту программу:

- Выберите нужную программу.

- Нажмите клавишу **Старт/Дозагрузка**. Начинается выполнение новой программы.

Дозагрузка белья, если... → с. 5

... нажата клавиша **Старт/Дозагрузка** и **оба** символа на дисплее **YES + ** горят непрерывно. Если **ПО** горит, открывать дверцу загрузочного люка запрещено.

Нажмите клавишу **Старт/Дозагрузка**.

Индивидуальные настройки

Клавиши выбора опций

Эта функция позволяет изменять скорость отжима и температуру перед началом и в процессе выполнения программы. Результат зависит от этапа выполнения программы.

Темп.

Отображаемую на дисплее температуру стирки можно изменить. Для каждой программы существует ограничение по выбору максимальной температуры стирки.

об/мин (скорость отжима в об/мин/⊗ (Без отжима = остановка полоскания без окончательного отжима))

Отображаемую на дисплее скорость отжима можно изменить. Максимальная скорость отжима зависит от модели машины и установленной программы.

Время до окончания

После выбора программы на дисплее отображается её продолжительность. Вы можете отложить начало запуска программы. Настройка времени до окончания производится с шагом в один час, макс. до 24 ч. Нажимайте клавишу **Время до окончания** до тех пор, пока на дисплее не появится требуемое количество часов (h=час). Нажимайте клавишу **Старт/Дозагрузка**.

Дополнительные функции → см. также «Обзор программ», с. 7

Быстрая	Для стирки за более короткое время при качестве стирки, сравнимом со стандартной программой. Макс. количество загружаемого белья → см. «Обзор программ», с. 7.
Экономичная	Для экономии электроэнергии при качестве стирки, сравнимом со стандартной программой.
Защита от сминания	Специальная операция отжима с последующим разрыхлением белья. Щадящий окончательный отжим позволяет оставить бельё более влажным чем обычно.
Вода плюс	Повышенный расход воды и дополнительный цикл полоскания, увеличение продолжительности стирки. Для областей с очень мягкой водой или для улучшения качества полоскания.

Блокировка для защиты детей

на дисплее Вы можете защитить стиральную машину от непреднамеренного изменения заданных настроек. **Вкл./Выкл.:** после запуска или окончания программы нажмите и удержите клавишу **Старт/Дозагрузка** в течение прим. 5 минут. Указание: Блокировка для защиты детей может оставаться активной до следующей программы, даже после выключения машины. В этом случае перед запуском программы функцию блокировки для защиты детей следует деактивизировать, а после запуска программы – при необходимости – активизировать повторно. Указание: – Символ горит непрерывно: блокировка для защиты детей активна. – Символ мигает: блокировка для защиты детей активна и положение программатора изменено. Во избежание прерывания программы установите программатор на первоначальную программу, символ снова горит непрерывно.

Дозагрузка белья

YES + на дисплее Если вы хотите добавить бельё уже после запуска программы, нажмите клавишу **Старт/Дозагрузка**. Стиральная машина проверяет, возможно ли добавление белья. Символы **YES** (ДА) + горят непрерывно: добавление белья возможно. Символ **NO** (НЕТ) мигает: Подождите, пока **YES** (ДА) + начнут гореть непрерывно. Указание: Открывайте дверцу загрузочного люка только тогда, если **оба** символа **YES** (ДА) + горят непрерывно. **NO** (НЕТ): добавление белья невозможно. Указание: При высоком уровне воды и/или температуре или во время отжима загрузочный люк остаётся заблокированным в целях безопасности. Для возобновления программы нажмите клавишу **Старт/Дозагрузка**.

Режим экономии электроэнергии

Подсветка дисплея гаснет через несколько минут, клавиша **Старт/Дозагрузка** начинает мигать. Для включения подсветки нажмите любую клавишу.

Старт/Дозагрузка

Для запуска программы или добавления белья и для активизации/деактивизации блокировки для защиты детей.

Индивидуальные настройки

Сигнал

1. Запуск режима регулировки сигнала

Установите программатор на /

Поверните программатор на 1 позицию вправо, дисплей загорается

Нажмите и удерживайте клавишу нажатой

Поверните программатор на 1 позицию вправо, затем отпустите

...сигналов клавиш

2. Установка громкости для ...

Установите громкость*

Поверните программатор на 1 позицию вправо

Установите громкость*

Установите программатор на /

* последовательно прикасаясь к указанной клавише.



Важные указания

Бережно относитесь к белью и машине

- При дозировке любых моющих, чистящих или вспомогательных средств обязательно соблюдайте указания их изготовителей.
- Проверьте карманы.
- Удаляйте металлические предметы (канцелярские скрепки и т. п.).
- Стирайте бельё из деликатных тканей в сетке/мешке (чулки, гардины, бюстгалтеры на косточках).
- Застегните молнии и кнопки.
- Вытряхните песок из карманов и отворотов.
- Снимите с занавесок кольца или поместите занавески в сетку/мешочек.



Бельё различной степени загрязнения

Лёгкая степень загрязнения		Стирайте новое бельё отдельно. Предварительная стирка не требуется. При необходимости выберите дополнительную функцию Быстрая .
Сильная степень загрязнения		По возможности удаляйте пятна перед стиркой в машине. Загрузите меньше белья. Выберите программу с предварительной стиркой.



Замачивание Загружайте бельё одного цвета.

Добавьте в ячейку **II** средство для замачивания/моющее средство в соответствии с указаниями изготовителя. Установите программатор на **Хлопок 30 °C** и нажмите **Старт/Дозагрузка**. Прим. через 10 мин нажмите клавишу **Старт/Дозагрузка**, чтобы остановить программу. По истечении необходимого времени замачивания снова нажмите клавишу **Старт/Дозагрузка**, чтобы



Подкрахмаливание Бельё не должно быть обработано кондиционером.

Подкрахмаливание с использованием жидкого крахмала возможно во всех программах стирки. Добавьте крахмал в ячейку для кондиционера в соответствии с указаниями изготовителя (при необходимости предварительно очистите ячейку).



Окрашивание/отбеливание

Машина не рассчитана на окрашивание в промышленных количествах. Соли разъедают поверхности из нержавеющей стали! Применяйте краситель, соблюдая указания изготовителя! В стиральной машине **нельзя** отбеливать бельё!



Пропитка Бельё не должно быть обработано кондиционером.

Тщательно очистите кювету от остатков моющего средства.

Подходящие для машинной стирки белья специальные моющие средства и средства для защитной пропитки можно приобрести, например, в спортивных магазинах. Дозировка согласно указаниям изготовителя:

1. Добавьте специальное моющее средство для верхней одежды в ячейку **II** и
2. Добавьте средство для защитной пропитки (макс. 170 мл) в ячейку .

Установите программатор на **Пропитка**. Выберите температуру. Нажмите клавишу **Старт/Дозагрузка**. Окончательную обработку выполняйте согласно указаниям изготовителя.

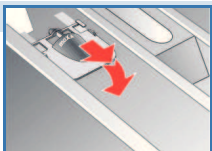


Вставка для жидкого моющего средства в зависимости от модели

Для дозировки жидкого моющего средства установите вставку должным образом: – Полностью извлеките кювету для моющих средств → с. 9.

– Передвиньте вставку вперёд.

Не используйте вставку (задвиньте её наверх): при использовании гелеобразного моющего средства или стирального порошка, при выборе программ с опцией **+ Предв. Стирка (+ Предварительная стирка)** и установкой времени окончания.





Дополнительные функции, указания

Программы

Макс.

Вид белья

Дополнительные функции, указания

Программы	°C	Макс.	Вид белья	Дополнительные функции, указания
Хлопок + Предв. Стирка	* - 90 °C	8 кг/ 4 кг*	Ноские текстильные изделия, стойкие к кипячению текстильные изделия из хлопка или льна	Быстрая *, Экономичная , Защита от сминания, Вода плюс
Чувствительная	* - 60 °C		Ноские текстильные изделия из хлопка или льна	Быстрая *, Экономичная , Защита от сминания, Вода плюс; для особенно чувствительной кожи, более длительная стирка при заданной температуре, повышенный расход воды, дополнительное полоскание
Синтетика + Предв. Стирка	* - 60 °C	4 кг	Не требующие особого ухода текстильные изделия из хлопка, льна, синтетики или меланжевой ткани	Быстрая , Экономичная , Защита от сминания, Вода плюс
Смешанное бельё	* - 40 °C		Текстильные изделия из хлопка или изделия, не требующие особого ухода	Быстрая , Экономичная , Защита от сминания, Вода плюс; можно одновременно стирать различные виды белья
Тёмное бельё	* - 40 °C	3,5 кг	Тёмные изделия из хлопка и тканей, не требующих особого ухода	Быстрая , Экономичная , Защита от сминания, Вода плюс; щадящее полоскание и окончательный отжим
Рубашки/Бизнес	* - 60 °C		Не требующие глажения рубашки и сорочки из хлопка, льна, синтетики или меланжевой ткани	Быстрая , Экономичная , Защита от сминания, Вода плюс; защита от сминания: только короткий отжим, бельё развешивается, когда с него еще стекает вода
Тонкое бельё/Шёлк	* - 40 °C	2 кг	Делikatное тонкое бельё, например, из шёлка, сатина, синтетики или меланжевой ткани (например, гардины)	Быстрая , Экономичная , Защита от сминания, Вода плюс; без отжима между циклами полоскания
Шерсть	* - 40 °C		Шерстяные или полушерстяные изделия, пригодные для ручной или машинной стирки	Особенно бережная программа стирки, предотвращающая усадку, с продолжительными перерывами (текстильные изделия остаются в растворе моющего средства)
Супер 15'	* - 40 °C		Не требующие особого ухода текстильные изделия из хлопка, льна, синтетики или меланжевой ткани	Короткая программа прим. на 15 минут, подходит для белья с лёгкой степенью загрязнения
Пропитка	* - 40 °C	2 кг	Стирка с последующей защитной пропиткой текстильных изделий, устойчивых против атмосферных влияний, спортивной одежды и верхней одежды, а также одежды с воздушной мембраной, текстильных изделий, пригодных для защитной пропитки	Быстрая , Экономичная , Защита от сминания, Вода плюс; дополнительные указания по пропитке → с. 6, деликатный окончательный отжим с интервалами
Женское бельё	* - 40 °C	1 кг	Женское бельё	Быстрая , Экономичная , Защита от сминания, Вода плюс

Дополнительные программы

* ограниченная загрузка при выбранной дополнительной функции **Быстрая** .

† В качестве **короткой программы** оптимально подходит программа **Смешанное бельё 40 °C с максимальной скоростью отжима**.

При выборе программ без предварительной стирки моющее средство следует загружать в ячею II, а при выборе программ с предварительной стиркой – в ячею I и II.

9206 / 9000774725

Siemens Electrogeräte GmbH
Carl-Wery-Str. 34
81739 München / Deutschland

WM14Q4410E



Указания по технике безопасности

- Обязательно прочтите данную инструкцию по эксплуатации и подключению, а также все остальные инструкции, приложенные к стиральной машине, и действуйте в соответствии с приведенными в них указаниями.
- Сохраните всю документацию для дальнейшего использования.

Опасность поражения электрическим током!

- При извлечении вилки из розетки тяните только за вилку, а не за кабель.
- Не прикасайтесь к вилке влажными руками!

Опасность для жизни!

- Для отслуживших приборов:
- Выньте вилку из розетки.
 - Отрежьте сетевой кабель и удалите его вместе с вилкой.
 - Сломайте замок дверцы загрузочного люка. Тем самым вы предотвратите ситуацию, когда дети могут оказаться запертыми внутри машины, подвергая свою жизнь опасности.

Опасность удушья!

- Храните упаковку, упаковочную плёнку и другие части упаковки вдали от детей.

Опасность отравления!

- Храните моющие средства и средства по уходу в недоступном для детей месте.

Опасность взрыва!

- Наличие белья, предварительно обработанного чистящими средствами, содержащими растворители, например, пятновыводителями, промышленным бензином, после наполнения водой может привести к взрыву. Такое бельё предварительно следует тщательно прополоскать вручную.

Опасность травмирования!

- Дверца загрузочного люка может сильно нагреваться.
- Соблюдайте осторожность при сливе горячей мыльной воды.
- Не залезайте на стиральную машину.
- Не используйте открытую дверцу загрузочного люка в качестве опоры.
- Не запускайте руки во вращающийся барабан.
- При открывании люка для моющих средств во время стирки соблюдайте осторожность.

Нормы расхода

В ЗАВИСИМОСТИ ОТ МОДЕЛИ

Программа	Дополнительная функция	Загрузка	Электрический ток***	Вода***	Время выполнения программы***
Хлопок 20 °C		8 кг	0,29 кВт*ч	73 л	2 1/2 мин
Хлопок 30 °C		8 кг	0,40 кВт*ч	73 л	2 1/2 мин
Хлопок 40 °C*		8 кг	1,10 кВт*ч	73 л	2 3/4 мин
Хлопок 60 °C		8 кг	1,20 кВт*ч	73 л	2 3/4 мин
Хлопок 60 °C	ecoPerfect **	8 кг	1,06 кВт*ч	48 л	3 1/2 мин
Хлопок 90 °C		8 кг	2,20 кВт*ч	85 л	2 1/2 мин
Синтетика 40 °C*		4 кг	0,79 кВт*ч	56 л	2 мин
Смешанное бельё 40 °C		3,5 кг	0,59 кВт*ч	48 л	1 мин
Тонкое бельё/Шёлк 30 °C		2 кг	0,21 кВт*ч	35 л	3/4 мин
Шерсть 30 °C		2 кг	0,19 кВт*ч	40 л	3/4 мин

* Настройка программы для проверки и маркировка с указанием расхода электроэнергии в соответствии с директивой 92/75/EWG (для холодной воды).

** Настройка программы для проверки в соответствии с действующим стандартом EN60456.

Указания по проведению сравнительной проверки: для тестирования проверочных программ следует стирать указанный объём загрузки с максимальной скоростью отжима. В качестве **короткой программы** для стирки цветного белья следует выбрать программу **Смешанное бельё 40 °C** с максимальной скоростью отжима.

*** Нормы расхода могут отличаться от указанных значений в зависимости от напора, жёсткости и температуры воды на входе, а также от температуры в помещении, вида, количества и степени загрязнения белья, свойств моющего средства, перепадов напряжения в сети и выбранных дополнительных функций.

Уход



- Опасность поражения электрическим током! Выньте вилку из розетки.
- Опасность взрыва! Не используйте растворители.

Перед первой стиркой

Не загружайте бельё! Откройте водопроводный кран. Добавьте в ячейку II:

- прим. 2 л воды,
- моющее средство (дозировка в соответствии с указаниями производителя для лёгкой степени загрязнения и соответствующей жёсткости воды)

Установите программатор на **Синтетика 60 °С** и нажмите **Старт/Дозагрузка**. По окончании программы установите программатор на **Выкл.**

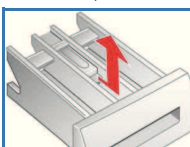
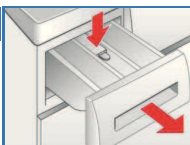
Корпус машины, панель управления

- Удалите остатки моющего средства.
- Протрите мягкой, влажной тканью.
- Очистка струёй воды запрещена.

Очистка кюветы для моющих средств...

... при наличии в ней остатков моющего средства или кондиционера.

1. Выдвиньте кювету, прижмите вставку вниз и извлеките кювету.
2. Извлеките вставку: выдавите её пальцами движением снизу вверх.
3. Для моделей со вставкой для жидкого моющего средства: поднимите вставку вверх и снимите движением назад.
4. Промойте ванночку кюветы и вставку водой, очистите щёткой и просушите.
5. Установите вставку на место и зафиксируйте (насадите цилиндр на направляющий штифт).
6. Задвиньте кювету для моющих средств.



Оставьте кювету для моющих средств выдвинутой для просушки.

Барaban

Оставьте дверцу загрузочного люка открытой для просушки барабана.

При появлении пятен ржавчины используйте чистящее средство без хлора. Не используйте для очистки металлическую губку.

Удаление накипи

В машине не должно быть белья!

При правильной дозировке моющего средства удаление накипи не требуется. В противном случае следуйте указаниям изготовителя средства для удаления накипи. Подходящее средство для удаления накипи можно заказать на нашем веб-сайте или в сервисной службе → см. инструкцию по установке.

Аварийная разблокировка например, при отключении электроэнергии

При возобновлении подачи электроэнергии выполнение программы будет продолжено. При необходимости извлечения белья дверцу загрузочного люка следует открыть нижеописанным способом:



Опасность ошпаривания!

Стиральный раствор и бельё могут быть горячими.

В этом случае подождите, пока раствор и бельё остынут

Не касайтесь вращающегося барабана.

Не открывайте загрузочный люк, если вода видна сквозь стекло.

1. Установите переключатель программ на **Выкл.** Выкл., извлеките штепсельную вилку из розетки.
2. Слейте стиральный раствор. ~ Стр. 11
3. Снимите экстренной разблокировки с держателя.

Потяните вниз устройство экстренной разблокировки с помощью инструмента и затем отпустите.



Указания на дисплее

в зависимости от модели

	мигает	Правильно закройте дверцу загрузочного люка, возможно ею зажато бельё.
E: 17		Полностью откройте водопроводный кран (холодная вода), перегиб/защемление шланга для подачи воды; очистите сетчатый фильтр → с. 10, слишком низкое давление воды.
E: 29		
E: 18		– Засорение откачивающего насоса; очистите откачивающий насос → с. 10.
		– Засорение шланга для слива воды/канализационной трубы; очистите шланг для слива воды через сифон → с. 10.
		– Сильное пенообразование → с. 10, индикатор состояния
E: 23		Вода в поддоне, нарушение герметичности стиральной машины. Вызовите специалиста сервисной службы!
A: 10		– Полностью откройте водопроводный кран (горячая вода).
		– Перегиб/защемление шланга для подачи воды.
		– Слишком низкое давление воды. Очистите сетчатый фильтр. → с. 10.
		– Шланг для подачи горячей воды не подсоединен, прибор эксплуатируется только с холодной водой. Это указание можно игнорировать, только при первом цикле стирки!
		Активизирована блокировка для защиты детей; деактивизируйте → с. 5.

Техническое обслуживание



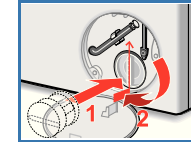
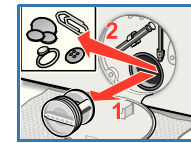
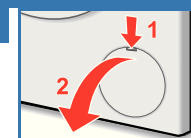
- Опасность ошпаривания! Дайте раствору моющего средства остыть.
- Закройте водопроводный кран.

Откачивающий насос

Установите переключатель программ на **Выкл.**, извлеките штепсельную вилку из розетки.

1. Закройте сервисную крышку.
2. Снимите сливной шланг с держателя.
3. Снимите закрывающую пробку и слейте моющий раствор. Приготовьте соответствующую емкость. Установите закрывающую пробку на место. Вставьте сливной шланг в держатель.
4. Осторожно отвинтите крышку насоса (Внимание! Остатки воды). Прочистите насос внутри, резьбу крышки насоса и корпус насоса (лопастное колесо насоса для стирального раствора должно свободно вращаться).
5. Установите крышку насоса на место и закрутите ее. Ручка должна находиться в вертикальном положении.
6. Закройте сервисную крышку.

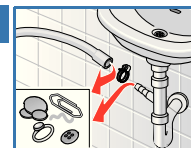
Чтобы избежать перерасхода моющего средства при следующей стирке: Залейте 2 л воды в ячейку **II** и запустите программу **Слив**.



Шланг для слива воды через сифон

Установите программатор на **Выкл** и выньте вилку из розетки.

1. Ослабьте хомут крепления шланга, осторожно отсоедините сливной шланг (в нём может остаться вода).
2. Очистите сливной шланг и место его подсоединения к сифону.
3. Снова подсоедините сливной шланг и зафиксируйте место подсоединения шланга к сифону хомутом.



Сетчатый фильтр в шланге для подачи воды

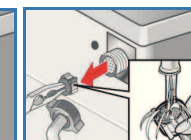
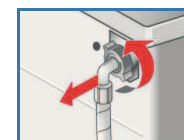
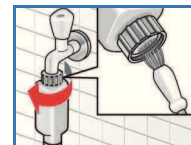


Опасность поражения электрическим током!

Не погружайте защитное устройство Aqua-Stop в воду (в это устройство встроен электрический вентиль).

Уменьшите давление воды в шланге для подачи воды:

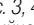
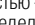


1. Закройте водопроводный кран.
2. Выберите любую программу (кроме **Полоскание/Отжим/Слив**).
3. Нажмите клавишу **Старт/Дозагрузка**. Примерно через 40 секунд прервите выполнение программы.
4. Установите программатор на **Выкл.** Выньте вилку из розетки. Очистите сетчатый фильтр:
5. Отсоедините шланг от водопроводного крана. Очистите сетчатый фильтр с помощью маленькой щётки.



и/или для стандартных моделей и моделей с системой Aqua-Secure:

- Отсоедините шланг от задней стенки машины, извлеките фильтр с помощью щипцов и очистите.
- Подсоедините шланг и проверьте герметичность соединения.

Что делать, если...?

● Выливается вода.	<ul style="list-style-type: none"> – Правильно зафиксируйте или замените сливной шланг. – Подтяните резьбовое соединение шланга для подачи воды.
● Не поступает вода. Не смывается моющее средство.	<ul style="list-style-type: none"> – Не нажата клавиша Старт/Дозагрузка? – Не открыт водопроводный кран? – Возможно, засорился сетчатый фильтр? Очистите сетчатый фильтр. → с. 10. – Перегиб или защемление шланга для подачи воды.
● Дверца загрузочного люка не открывается.	<ul style="list-style-type: none"> – Включена функция защиты. Программа прервана? → с. 4. – Выбран режим  (без окончательного отжима)? → с. 3, 4. – Стиральная машина открывается только с помощью аварийной разблокировки? → с. 9. – После выключения стиральной машины загрузочный люк заблокирован: Включите стиральную машину и подождите 5 секунд.
● Не запускается программа.	<ul style="list-style-type: none"> – Нажата клавиша Старт/Дозагрузка или Время до окончания? – Закрыта дверца загрузочного люка? – Активна блокировка для защиты детей? Деактивизируйте блокировку для защиты детей. → с. 5.
● Не сливается раствор моющего средства.	<ul style="list-style-type: none"> – Выбран режим  (без окончательного отжима)? → с. 3, 4. – Очистите откачивающий насос. → с. 10. – Прочистите канализационную трубу и/или сливной шланг.
● В барабане не видно воды.	<ul style="list-style-type: none"> – Это не является неисправностью – уровень воды ниже, чем можно увидеть.
● Неудовлетворительный результат отжима. Бельё мокрое/слишком влажное.	<ul style="list-style-type: none"> – Это не является неисправностью – система контроля дисбаланса прервала отжим из-за неравномерного распределения белья. – Равномерно распределите в барабане мелкое и крупное бельё. – Выбран режим  Защита от сминания? → с. 5. – Выбрано низкое число оборотов? → с. 5.
● Время выполнения программы изменяется в процессе стирки.	<ul style="list-style-type: none"> – Это не является неисправностью – время выполнения программы адаптируется к текущему процессу стирки. Это может вызвать изменение времени программы на дисплее.
● Многократный отжим.	<ul style="list-style-type: none"> – Это не является неисправностью – система контроля дисбаланса равномерно распределяет бельё.
● Вода в ячейке для средств по уходу.	<ul style="list-style-type: none"> – Это не является неисправностью – эффективность действия средства по уходу не изменяется. – При необходимости очистите вставку. → с. 9.
● Неприятный запах в стиральной машине.	<ul style="list-style-type: none"> – Запустите программу Хлопок 90 °C без белья. Используйте универсальное моющее средство.
● Индикатор состояния  мигает. Из ячейки для моющих средств может выступить моющее средство.	<ul style="list-style-type: none"> – Превышен объём моющего средства? Растворите 1 столовую ложку кондиционера в 1/2 л воды и залейте в ячейку II (не подходит для стирки верхней одежды и пуховиков). – Во время следующей стирки используйте меньше моющего средства.
● Сильные шумы, вибрация и смещение машины при отжиме.	<ul style="list-style-type: none"> – Опоры стиральной машины зафиксированы? – Зафиксируйте опоры. → см. инструкцию по установке. – Транспортировочные фиксаторы удалены? – Удалите транспортировочные фиксаторы. → см. инструкцию по установке.
● Шумы при отжиме и сливе.	<ul style="list-style-type: none"> – Очистите откачивающий насос. → с. 10.
● Дисплей/индикаторы не горят во время работы.	<ul style="list-style-type: none"> – Активен режим экономии электроэнергии? → с. 5. – Нарушение подачи электроэнергии? – Сработал предохранитель? Включите/замените предохранитель. – В случае повторного возникновения неисправности вызовите специалиста сервисной службы.
● Программа выполняется дольше, чем обычно.	<ul style="list-style-type: none"> – Это не является неисправностью – многократно распределяя бельё внутри барабана, система контроля компенсирует дисбаланс. – Это не является неисправностью – активна система контроля пенообразования – включается дополнительный цикл полоскания.
● Остатки моющего средства на бельё.	<ul style="list-style-type: none"> – Некоторые моющие средства, не содержащие фосфатов, выделяют нерастворимый в воде осадок. – Выберите программу Полоскание/Отжим или очистите бельё щёткой после стирки.

Если вы не можете самостоятельно устранить неисправность (путём выключения и повторного включения), или если стиральная машина требует ремонта:

- Установите программатор на **Выкл** и выньте вилку из розетки.
- Закройте водопроводный кран и вызовите специалиста сервисной службы. → см. инструкцию по установке.



Соблюдайте указания по технике безопасности на с. 8!



Стиральная машина

Инструкция по эксплуатации

ru



Пользоваться стиральной машиной разрешается только после прочтения этой инструкции и специальной инструкции по установке!

SIEMENS