

Ваша новая стиральная машина

Поздравляем! Вы приобрели современную бытовую технику наивысшего качества марки Bosch. Наша стиральная машина отличается особо экономичным расходом воды и энергии. Каждая стиральная машина, которая выпускается на нашем предприятии, тщательно образом проверяется на правильность функционирования и безупречность состояния.

Дополнительная информация на сайте: www.bosch-home.com

Экологичная утилизация

При утилизации упаковки соблюдайте правила экологической безопасности. Данный прибор имеет отметку о соответствии европейским нормам 2002/96/EG для электрических и электронных приборов (waste electrical and electronic equipment - WEEE). Данные нормы определяют действующие на территории Евросоюза правила возврата и утилизации старой бытовой техники.

Соблюдайте указания по технике безопасности на с. 8!

Пользоваться стиральной машиной разрешается только после прочтения этой инструкции и специальной инструкции по установке!

Содержание

| | |
|----------------------------------|-----|
| Использование по назначению | 1 |
| Программы | 1 |
| Выбор и настройка программы | 3 |
| Стирка | 3/4 |
| После стирки | 4 |
| Индивидуальные настройки | 5/6 |
| Важные указания | 6 |
| Обзор программ | 7 |
| Указания по технике безопасности | 8 |
| Параметры расхода | 8 |
| Уход | 9 |
| Указания на дисплее | 9 |
| Техническое обслуживание | 10 |
| Что делать, если ... | 11 |

Охрана окружающей среды/рекомендации по экономному пользованию

- Загружайте максимальное количество белья для соответствующей программы.
- Белье средней степени загрязнения стирайте без предварительной стирки.
- Вместо программы **Хлопок 90 °C** выберите программу **Хлопок 60 °C** и дополнительную функцию **EcoPerfect**. Результат стирки будет почти такой же, а расход энергии – значительно меньше.
- Дозируйте моющее средство в соответствии с указаниями изготовителя и в зависимости от жесткости воды.
- Если после стирки Вы намерены сушить белье в сушильной машине, скорость отжима при стирке следует устанавливать в соответствии с инструкцией изготовителя сушильной машины.

Использование по назначению

- только для бытового использования,
- для стирки текстильных изделий, пригодных для машинной стирки, и изделий из шерсти, пригодных для ручной стирки в растворе моющего средства,
- для эксплуатации с использованием холодной водопроводной воды и имеющихся в продаже моющих средств и средств по уходу, пригодных для стиральных машин.

- Не оставляйте детей без присмотра около стиральной машины!
- К работе со стиральной машиной не допускаются дети и лица, не прошедшие соответствующий инструктаж.
- Не допускайте нахождения домашних животных вблизи стиральной машины!

Соблюдайте указания по технике безопасности на с. 8!

Пользоваться стиральной машиной разрешается только после прочтения этой инструкции и специальной инструкции по установке!

Подготовка

Устанавливайте прибор согласно указаниям, приведенным в отдельной инструкции по установке.

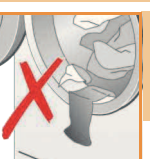
Проверьте машину
Категорически запрещается эксплуатация неисправной машины!
Уведомите сервисную службу!

Подключите вилку к розетке
Только сухими руками!
Беритесь только за вилку!

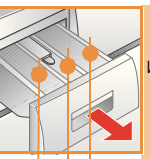
Откройте водопроводный кран



Сортировка и загрузка белья
Соблюдайте указания по уходу от изготовителя! В соответствии с указаниями на этикетках.
Не превышайте максимальную загрузку → см. с. 7.



Добавление моющего средства и средства по уходу
Дозировка моющего средства зависит от количества белья, степени загрязнения, жесткости воды (необходимую информацию можно получить, обратившись в предприятие водоснабжения вашего района) и указаний изготовителя.
Налейте жидкое моющее средство в специальный дозатор и поместите в барабан.



Разбавьте водой густой кондиционер или средство для предотвращения деформации белья. Это предотвращает закупоривание.

Перед первой стиркой проведите один цикл стирки без белья → см. с. 9.

Стирка

Кювета для моющих средств с ячейками I, II, ☼

Барабан
Панель управления
Дверца загрузочного люка
Крышка отсека для сервисного обслуживания

Стирка

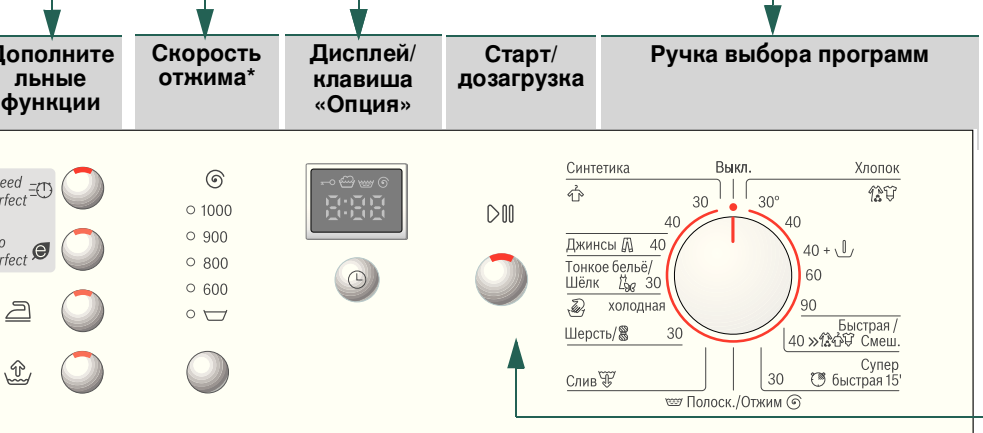
Ячейка II: моющее средство для основной стирки, средство для смягчения воды, отбеливатель, соль для выведения пятен

Ячейка ☼: смягчитель ткани, крахмал

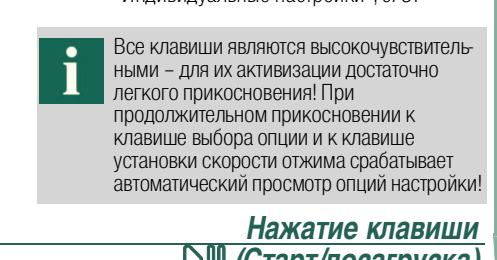
Ячейка I: моющие средства для предварительной стирки

Выбор** и настройка программы

(*в зависимости от модели)



Дополнительные функции, скорость отжима*, дисплей/клавиша «Опция», старт/дозагрузка, ручка выбора программ



Нажатие клавиши (Старт/дозагрузка)

Ручка выбора программ служит для включения и выключения машины, а также для выбора программы. Её можно поворачивать в обоих направлениях.

Индикация при выполнении программы: Блокировка для защиты детей, стирка, полоскание, отжим

Окончание программы через ... (Отложенное окончание)

Извлечение белья

Откройте дверцу загрузочного люка и извлеките белье. Если активен режим (без окончательного отжима): установите ручку выбора программ на **Слив** или выберите скорость отжима. Нажмите (Старт/дозагрузка).

- Удалите из белья посторонние предметы – опасность появления ржавчины.
- Оставьте выдвинутой кювету для моющих средств, чтобы просушить её.

Закрывание водопроводного крана

В моделях с системой Aqua-Stop не требуется → пояснения в инструкции по установке.

Выключение

Установите ручку выбора программ на **Выкл.**

Окончание программы ...

... Мигает (Старт/дозагрузка) и на дисплее появляется -0-.

Прерывание программы

- Для программ стирки при высокой температуре:
 - Для охлаждения белья выберите **Полоск./Отжим**.
 - Нажмите (Старт/дозагрузка).
- Для программ стирки при низкой температуре:
 - Выберите **Полоск./Отжим** (деактивируйте клавишу (Добавление воды)) или **Слив**.
 - Нажмите (Старт/дозагрузка).

Изменение программы, если ...

- ... вы по ошибке выбрали не ту программу:
 - Выберите нужную программу.
 - Нажмите (Старт/дозагрузка). Начинается выполнение новой программы.

Добавление белья, если ... → страница 5

- ... нажата клавиша (Старт/дозагрузка) и на дисплее загорается **YES**. Если загорается **NO**, открывать загрузочный люк нельзя.
 - Нажмите (Старт/дозагрузка).

Индивидуальные настройки

Клавиша выбора опции (Отложенное окончание)
После выбора программы на дисплее отображается её продолжительность. Вы можете отложить начало запуска программы. Настройка времени отложенного окончания производится с шагом в один час, макс. до 24 ч. Нажимайте клавишу (Отложенное окончание) до тех пор, пока не появится нужное количество часов (h=час). Нажмите (Старт/дозагрузка). После запуска программы изменение установок становится невозможным.

Скорость отжима/без окончательного отжима

Перед началом программы и во время её выполнения можно менять скорость отжима или установить режим (без окончательного отжима, бельё остаётся лежать в воде, в которой оно последний раз полоскалось, дисплей - -). Результат зависит от этапа выполнения программы. Максимальная скорость отжима зависит от модели машины и установленной программы.

Дополнительные функции → см. также в обзоре программ, страница 7

SpeedPerfect Для стирки за более короткое время со сравнимым моющим действием по сравнению со стандартной программой. Максимальное количество загружаемого белья → обзор программ, страница 7.

EcoPerfect Для экономии электроэнергии при качестве стирки, сравнимом со стандартной программой.

Лёгкое глажение Специальная операция отжима с последующим разрыхлением белья. Шадящий окончательный отжим - остаточная влажность белья слегка повышена.

(Добавление воды) Повышенный уровень воды и дополнительное полоскание. Для областей с очень мягкой водой или для улучшения качества полоскания.

Блокировка для защиты детей и добавление белья

Вы можете защитить стиральную машину от непреднамеренного изменения установленных функций. **ВКЛ/ВЫКЛ:** после пуска или окончания программы удерживайте кнопку (Старт/дозагрузка) нажатой в течение 5 секунд. Указание: блокировка для безопасности детей может оставаться активной до следующей программы, даже после выключения машины. В том случае перед запуском программы опцию блокировки для защиты детей следует деактивировать, а после запуска программы – при необходимости – активизировать повторно.

YES Нажмите клавишу (Старт/дозагрузка), если вы хотите добавить бельё после запуска программы. Стиральная машина проверяет, возможно ли добавление белья.

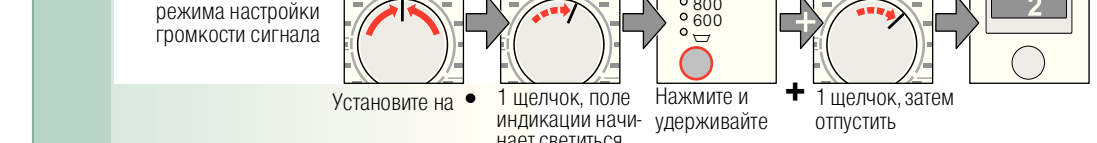
NO: добавьте бельё можно. Если мигает **NO:** подождите, пока загорится **YES**. Указание: Открывайте дверцу только тогда, когда загорится **YES**. Если загорается **NO**, добавлять бельё нельзя. Указание: При высоком уровне воды и/или температуре или во время отжима загрузочный люк остаётся заблокированным по соображениям безопасности. Для продолжения программы нажмите клавишу (Старт/дозагрузка).

(Старт/дозагрузка)

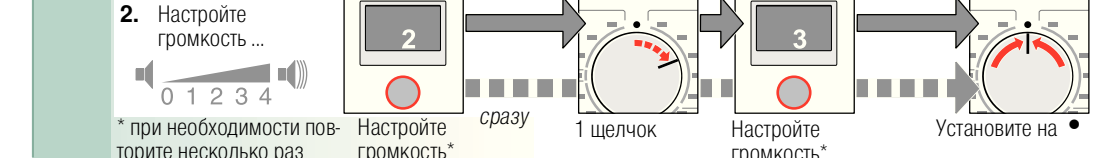
Для запуска программы или для добавления белья и для активации/деактивации блокировки для защиты детей.

Индивидуальные настройки

Сигнал
1. Активизация режима настройки громкости сигнала



2. Настройте громкость ...



* при необходимости повторите несколько раз

Важные указания

Берегите бельё и машину

- При дозировке любых моющих, чистящих или вспомогательных средств обязательно соблюдайте указания их изготовителей.
- Проверяйте карманы.
- Удалите металлические предметы (канцелярские скрепки и т. п.).
- Деликатные ткани стирайте в сетке/мешке (чулки, гардины, бюстгалтеры на косточках).
- Застегните молнии, чехлы на кнопках.
- Вытряхните песок из карманов и отворотов.
- Снимите с занавесок кольца для крепления или поместите их в сетку/мешок.

Бельё различной степени загрязнения

- Новое бельё стирайте отдельно.
- Лёгкая степень загрязнения: Предварительная стирка не нужна. При необходимости выберите дополнительную функцию **SpeedPerfect**.
- Сильная степень загрязнения: По возможности удаляйте пятна перед стиркой в машине. Загрузите меньше белья. Выберите программу с предварительной стиркой.

Замачивание

Загружайте бельё одного цвета. Добавьте в ячейку II средство для замачивания/моющее средство согласно указаниям изготовителя. Установите ручку выбора программ на **Хлопок 30 °C** и нажмите клавишу (Старт/дозагрузка). Примерно через 10 минут нажмите (Старт/дозагрузка), чтобы остановить программу. По истечении необходимого времени замачивания снова нажмите клавишу (Старт/дозагрузка), если нужно продолжить выполнение программы или изменить программу.

Подкрахмаливание

Бельё не должно быть обработано кондиционером. Подкрахмаливание с использованием жидкого крахмала возможно во всех программах стирки. Крахмал добавляется согласно указаниям изготовителя в ячейку для кондиционера ☼ (при необходимости сначала очистите).

Окрашивание/отбеливание

Машина не рассчитана на окрашивание в промышленных количествах. Соли разъедают поверхности из нержавеющей стали! Применяйте краситель, соблюдая указания изготовителя! В стиральной машине **нельзя** отбеливать бельё!

| | | | |
|-------------------|--------------|---|--|
| 30, 40, 60, 90 °C | 7 кг / 4 кг* | SpeedPerfect* EcoPerfect (Лёгкое глажение), (Добавление воды) | SpeedPerfect* EcoPerfect (Лёгкое глажение), (Добавление воды) |
| 30, 40, °C | 3 кг | SpeedPerfect, EcoPerfect (Добавление воды) | SpeedPerfect, EcoPerfect (Добавление воды) |
| 40 °C | 3 кг | SpeedPerfect, EcoPerfect (Добавление воды); различные виды одежды можно стирать вместе | SpeedPerfect, EcoPerfect (Лёгкое глажение), (Добавление воды) |
| 40 °C | | Тёмные изделия из хлопка и тканей, не требующих особого ухода | SpeedPerfect, EcoPerfect (Добавление воды); щадящее полоскание и окончательный отжим |
| 30 °C | | Для деликатного тонкого белья, например, из шелка, сатина, синтетики или шелковой ткани (например, гардины) | SpeedPerfect, EcoPerfect (Добавление воды) |
| холодная, 30 °C | 2 кг | Стирка шерстяных или полушерстяных изделий, пригодных для ручной или машинной стирки | SpeedPerfect, EcoPerfect (Лёгкое глажение), (Добавление воды) |
| Шерсть холодная | 2 кг | Не требующие особого ухода текстильные изделия из хлопка, льна, синтетики или шелковой ткани | SpeedPerfect, EcoPerfect (Добавление воды); щадящее полоскание и окончательный отжим |
| Шерсть 30 °C | 2 кг | Супер быстрая 15' | SpeedPerfect, EcoPerfect (Добавление воды) |

9208 / 9000498470 WAE203630E ...

Robert Bosch Hausgeräte GmbH Carl-Wery Str. 34 81739 München/Deutschland

Дополнительные функции, пояснения

Ограниченная загрузка при дополнительной функции SpeedPerfect EcoPerfect. При выборе программ без предварительной стирки моющее средство следует загружать в ячейку II, а при выборе программ с предварительной стиркой – в ячейку I и II.

Для быстрой стирки цветного белья следует выбирать программу >>> Быстрая/Смеш. 40 °C с максимальной скоростью отжима.

Параметры расхода отклоняются от указанных значений в зависимости от напора воды, её жесткости и исходной температуры, а также от температуры в помещении, вида и количества белья и степени его загрязнения, от свойств используемого моющего средства, от перепадов напряжения в сети и выбранных дополнительных функций.

Параметры расхода

| Программа | Дополнительная функция | Загрузка | Электрический ток*** | Вода*** | Время выполнения программы*** |
|---------------------------|------------------------|----------|----------------------|---------|-------------------------------|
| Хлопок 30 °C** | | 7 кг | 0,55 кВт*ч | 60 л | 2:36 ч |
| Хлопок 40 °C** | | 7 кг | 0,69 кВт*ч | 60 л | 2:36 ч |
| Хлопок 60 °C** | | 7 кг | 1,33 кВт*ч | 60 л | 2:39 ч |
| Хлопок 60 °C | EcoPerfect* | 7 кг | 1,05 кВт*ч | 47 л | 3:08 ч |
| Хлопок 90 °C | | 7 кг | 2,00 кВт*ч | 64 л | 2:47 ч |
| Синтетика 40 °C** | | 3 кг | 0,55 кВт*ч | 55 л | 1:37 ч |
| >>> Быстрая/Смеш. 40 °C** | | 3 кг | 0,48 кВт*ч | 32 л | 1:03 ч |
| Тонкое бельё/Шёлк 30 °C | | 2 кг | 0,21 кВт*ч | 31 л | 0:41 ч |
| Шерсть холодная | | 2 кг | 0,10 кВт*ч | 39 л | 0:40 ч |
| Шерсть 30 °C | | 2 кг | 0,19 кВт*ч | 39 л | 0:40 ч |

Настройка программы для проверки и маркировка об уровне потребления энергии согласно директиве 92/75/ЕЭС. Указания по проведению сравнительной проверки: проверочные программы тестируются с указанным объёмом загрузки и с максимальной скоростью отжима.

Для быстрой стирки цветного белья следует выбирать программу >>> Быстрая/Смеш. 40 °C с максимальной скоростью отжима.

Параметры расхода отклоняются от указанных значений в зависимости от напора воды, её жесткости и исходной температуры, а также от температуры в помещении, вида и количества белья и степени его загрязнения, от свойств используемого моющего средства, от перепадов напряжения в сети и выбранных дополнительных функций.

Указания по технике безопасности

- Обязательно прочтите данную инструкцию по эксплуатации и подключению, а также все остальные инструкции, приложенные к стиральной машине, и действуйте в соответствии с приведенными в них указаниями.
- Сохраняйте всю документацию для дальнейшего использования.

Опасность поражения электрическим током!

- При извлечении вилки из розетки тяните только за вилку, а не за кабель.
- Не прикасайтесь к вилке влажными руками!

Опасно для жизни!

Для отслуживших приборов:

- Выньте вилку из розетки.
- Отрежьте сетевой кабель и удалите его вместе с вилкой.
- Сломайте замок двери загрузочного люка. Тем самым Вы предотвратите ситуацию, когда дети могут оказаться запертыми внутри машины, подвергая свою жизнь опасности.

Опасность удушья!

- Держите упаковки, упаковочную пленку и другие части упаковки вдали от детей.

Опасность отравления!

- Храните моющие средства и средства по уходу в недоступном для детей месте.

Опасность взрыва!

- Наличие белья, предварительно обработанного чистящими средствами, содержащими растворители, например, пятновыводителями, промывочным бензином, после наполнения водой может привести к взрыву. Такое белье предварительно следует тщательно прополоскать вручную.

Опасность травмирования!

- Дверца загрузочного люка может сильно нагреваться.
- Соблюдайте осторожность при сливе горячей мыльной воды.
- Нельзя залезать на стиральную машину.
- Не используйте открытую дверцу загрузочного люка в качестве опоры.
- Если барабан еще вращается, не пытайтесь просунуть руку внутрь него.
- Будьте осторожны при открывании люка для моющих средств во время стирки!

Уход

Перед первой стиркой

- Не загружайте бельё! Откройте водопроводный кран, залейте в ячейку II:
 - прим. 1 л воды
 - моющее средство (дозировка в соответствии с указаниями производителя для лёгкой степени загрязнения и соответствующей жёсткости воды)
 Установите программатор на **Хлопок 60 °C** и выберите **Старт/дозагрузка**. После окончания программы установите программатор на **Выкл.**

Корпус машины, панель управления

- Протрите мягкой и влажной тканью.
- Не используйте абразивные салфетки, губки и чистящие средства (средство для чистки стальных поверхностей).
- Тщательно удалите остатки моющего и чистящего средства.
- Чистка струей воды запрещается.

Очистка люка для мощных средств и корпуса ...

... при наличии в ней остатков моющего средства или кондиционера.

- Выдвиньте люк, прижмите вставку и полностью извлеките люк из корпуса.
- Извлеките вставку: выдвиньте ее пальцами движением снизу вверх.
- Промойте ванночку люка и вставку водой, очистите их щёткой и просушите. Также удалите остатки моющего средства или кондиционера из корпуса.
- Установите вставку на место и зафиксируйте ее (насадите цилиндр на направляющий штифт).
- Задвиньте люк для моющих средств.

Оставьте выдвинутой люк для моющих средств, чтобы просушить ее.

Барабан и резиновая манжета

Вытрите насухо резиновую манжету полотенцем. Оставьте дверцу загрузочного люка открытой для просушки барабана. При появлении пятен ржавчины используйте чистящее средство без хлора; не используйте для очистки металлическую губку.

Удаление накипи *В машине не должно быть белья!*

Удаление накипи производится согласно указаниям изготовителя средств для удаления накипи, при правильной дозировке моющего средства не требуется.

Аварийная разблокировка, например, при отключении

После появления тока выполнение программы продолжится. При необходимости извлечения белья дверцу загрузочного люка следует открыть нижеописанным способом:

Опасность ошпаривания!

Раствор моющего средства и само белье могут быть горячими. Сначала дайте им остыть. Если барабан еще вращается, не пытайтесь просунуть руку внутрь него. Не открывайте дверцу загрузочного люка до тех пор, пока через стекло дверцы видна вода.

- Установите ручку выбора программ на **Выкл.** и выньте вилку из розетки.
- Слейте раствор моющего средства → страница 10.
- Потяните вниз приспособление для аварийной разблокировки с помощью подходящего инструмента и отпустите. После этого дверца загрузочного люка откроется.

Техническое обслуживание

Откачивающий насос

Установите ручку выбора программ на **Выкл.** и выньте вилку из розетки.

- Откройте и снимите крышку отсека для сервисного обслуживания.
- Для моделей со сливным шлангом: выньте сливной шланг из держателя и вытяните его из корпуса. Подставьте под него какую-нибудь ёмкость. Снимите колпачок, дайте стечь мыльной воде. Наденьте заглушку и поместите сливной шланг в держатель.
- Для моделей без сливного шланга: Осторожно отвинчивайте крышку насоса, пока не начнёт выливаться вода. Когда защитная крышка наполниту наполнится, заверните пробку насоса и вылейте воду из защитной крышки. Повторяйте этот процесс, пока не сольется вся мыльная вода.
- Осторожно отверните крышку насоса (остаточная вода!).
- Очистите внутреннее пространство, резьбу крышки насоса и сам корпус насоса (крыльчатка насоса должна свободно вращаться).
- Установите крышку насоса на место и заверните ее.
- Установите крышку отсека для сервисного обслуживания на место.

Чтобы избежать перерасхода моющего средства при следующей стирке: залейте 1 литр воды в ячейку II и запустите программу **Слив**.

Шланг для слива воды через сифон

Установите ручку выбора программ на **Выкл.** и выньте вилку из розетки.

- Ослабьте хомут для шланга, осторожно выньте сливной шланг (там может остаться вода).
- Очистите сливной шланг и место его подсоединения к сифону.
- Снова установите сливной шланг и закрепите место подсоединения шланга к сифону хомутом.

Сетчатый фильтр в подводе воды

Опасность поражения электрическим током!

Не погружайте защитное устройство Aqua-Stop в воду (в это устройство встроены электрический вентиль).

Уменьшите давление воды в подводящем шланге:

- Закройте водопроводный кран!
- Выберите любую программу (кроме **Полоск./Отжим**, **Слив**).
- Нажмите **Старт/дозагрузка**. Примерно через 40 секунд прервите выполнение программы.
- Установите ручку выбора программ на **Выкл.** Выньте вилку из розетки. Промойте сетчатый фильтр:

В зависимости от модели: Отсоедините шланг от водопроводного крана. Очистите сетчатый фильтр с помощью маленькой щётки.

И/или для моделей с системой Standard и Aqua-Secure:

- Отсоедините шланг от задней стенки машины, извлеките фильтр с помощью щипцов и очистите.
- Подсоедините шланг и проверьте герметичность соединения.

Что делать, если ...

| | |
|---|---|
| Выливается вода. | Правильно закрепите или замените сливной шланг. Подтяните винтовое соединение шланга для подачи воды. |
| Не поступает вода. Моющее средство не смывается. | Не нажали Старт/дозагрузка ? Открыт ли водопроводный кран? Возможно, засорился сетчатый фильтр? Промойте сетчатый фильтр → см. с. 10. Согнут или пережат шланг для подачи воды? |
| Дверца загрузочного люка не открывается. | Включена функция защиты. Программа прервана? → см. с. 4. Выбрана программа (без окончательного отжима)? → см. с. 3, 4. Открыть можно только с помощью аварийной разблокировки? → см. с. 9. |
| Программа не запускается. | Нажали Старт/дозагрузка или выбрали время (Отложенного окончания)? Закрыта ли дверца загрузочного люка? Активна блокировка для защиты от детей? Для деактивации → см. с. 5. |
| Раствор моющего средства не сливается. | Выбрана программа (без окончательного отжима)? → см. с. 3, 4. Очистите откачивающий насос → см. с. 10. Прочистите канализационную трубу и/или сливной шланг. |
| В барабане не видно воды. | Это не является неисправностью – Уровень воды ниже, чем можно увидеть. |
| Результат отжима неудовлетворительный. Бельё мокрое или слишком влажное. | Это не является неисправностью – система контроля дисбаланса прервала отжим, неравномерное распределение белья. Равномерно распределите в барабане мелкое и крупное бельё. Выбран режим Лёгкое глажение ? → см. с. 5. Выбрано низкое число оборотов? → см. с. 5. |
| Продолжительность программы изменяется во время цикла стирки. | Все в норме – выполнение программы оптимизируется в ходе соответствующего процесса стирки. Это может привести к изменениям продолжительности программы на дисплее. |
| Многократное начало отжима. | Это не является неисправностью – Система контроля дисбаланса равномерно распределяет бельё. |
| Остаточная вода в ячейке для средств по уходу. | Это не является неисправностью – Эффективность действия средства по уходу не изменяется. При необходимости очистите вставку → см. с. 9. |
| Неприятный запах в машине. | Запустите программу Хлопок 90 °C без белья. Используйте универсальное моющее средство. |
| На дисплее мигает индикация состояния. Возможно, пена выступает из люка для моющих средств. | Слишком много моющего средства? 1 столовую ложку смягчителя развести в ½ литра воды и залить в отсек II (не рекомендуется для текстильных изделий с пропиткой и с пухом!). Во время следующей стирки используйте меньше моющего средства. |
| Сильные шумы, вибрация и перемещение машины при отжиме. | Опоры стиральной машины зафиксированы? Зафиксируйте опоры машины → см. инструкцию по установке. Удалены транспортировочные фиксаторы? Удалите транспортировочные фиксаторы → см. инструкцию по установке. |
| Шумы при отжиме и сливе воды. | Прочистить сливной насос → см. с. 10. |
| Дисплей/индикаторы не функционируют во время работы. | Сбой в подаче электропитания? Сработал предохранитель? Включите/замените предохранитель. В случае повторного возникновения неисправности вызовите специалиста Сервисной службы. |
| Программа выполняется дольше, чем обычно. | Это не является неисправностью – многократно распределяя бельё внутри барабана, система контроля компенсирует дисбаланс. Это не является неисправностью - Активна система контроля качества пены - включается дополнительный цикл полоскания. |
| Остатки моющего средства на бельё. | Некоторые моющие средства, не содержащие фосфатов, выделяют нерастворимый в воде осадок. Выберите режим Полоск./Отжим или после стирки вычистите бельё щёткой. |

Если вы не можете самостоятельно устранить неисправность (выключите и еще раз включите машину), или если машина требует ремонта:

- Установите ручку выбора программ на **Выкл.** и выньте вилку из розетки.
- Закройте водопроводный кран и вызовите специалиста сервисной службы → см. инструкцию по установке.

Указания на дисплее

в зависимости от модели

F: 16 Правильно закройте дверцу загрузочного люка; возможно защемилось бельё.

F: 17 Полностью откройте водопроводный кран, шланг для подачи воды согнут или пережат; очистите сетчатый фильтр → с. 10, давление воды слишком низкое.

F: 18 Засорен откачивающий насос; очистите откачивающий насос → с. 10. Засорилась канализационная труба или сливной шланг; очистите шланг для слива воды через сифон → с. 10.

F: 21 Неисправность мотора. Вызовите специалиста Сервисной службы.

F: 23 Вода в поддоне, нарушение герметичности стиральной машины. Вызовите специалиста Сервисной службы.



Стиральная машина
и Инструкция по эксплуатации

Ваша новая стиральная машина

Поздравляем! Вы приобрели современную бытовую технику наивысшего качества марки Bosch. Наша стиральная машина отличается особо экономичным расходом воды и энергии. Каждая стиральная машина, которая выпускается на нашем предприятии, тщательно образом проверяется на правильность функционирования и безупречность состояния.

Дополнительная информация на сайте: www.bosch-home.com

Экологичная утилизация



При утилизации упаковок соблюдайте правила экологической безопасности. Данный прибор имеет отметку о соответствии европейским нормам 2002/96/EG для электрических и электронных приборов (waste electrical and electronic equipment - WEEE).

Данные нормы определяют действующие на территории Евросоюза правила возврата и утилизации старой бытовой техники.



Соблюдайте указания по технике безопасности на с. 8!

Пользоваться стиральной машиной разрешается только после прочтения этой инструкции и специальной инструкции по установке!

Содержание

Страница

| | |
|--|-----|
| ■ Использование по назначению | 1 |
| ■ Программы..... | 1 |
| ■ Выбор и настройка программы | 3 |
| ■ Стирка | 3/4 |
| ■ После стирки | 4 |
| ■ Индивидуальные настройки | 5/6 |
| ■ Важные указания | 6 |
| ■ Обзор программ | 7 |
| ■ Указания по технике безопасности | 8 |
| ■ Параметры расхода | 8 |
| ■ Уход | 9 |
| ■ Указания на дисплее | 9 |
| ■ Техническое обслуживание | 10 |
| ■ Что делать, если | 11 |



Охрана окружающей среды/рекомендации по экономному пользованию

- Загружайте максимальное количество белья для соответствующей программы.
- Белье средней степени загрязнения стирайте без предварительной стирки.
- Вместо программы **Хлопок 90 °C** выбирайте программу **Хлопок 60 °C** и дополнительную функцию **EcoPerfect**. Результат стирки будет почти такой же, а расход энергии – значительно меньше.
- Дозируйте моющее средство в соответствии с указаниями изготовителя и в зависимости от жесткости воды.
- Если после стирки Вы намерены сушить белье в сушильной машине, скорость отжима при стирке следует устанавливать в соответствии с инструкцией изготовителя сушильной машины.

Использование по назначению

- только для бытового использования,
- для стирки текстильных изделий, пригодных для машинной стирки, и изделий из шерсти, пригодных для ручной стирки в растворе моющего средства,
- для эксплуатации с использованием холодной водопроводной воды и имеющихся в продаже моющих средств и средств по уходу, пригодных для стиральных машин.



- Не оставляйте детей без присмотра около стиральной машины!
- К работе со стиральной машиной не допускаются дети и лица, не прошедшие соответствующий инструктаж.
- Не допускайте нахождения домашних животных вблизи стиральной машины!

Подготовка



Устанавливайте прибор согласно указаниям, приведенным в отдельной инструкции по установке.



Проверьте машину

- Категорически запрещается эксплуатация неисправной машины!
- Уведомите сервисную службу!



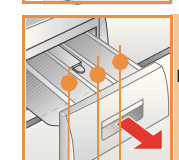
Подключите вилку к розетке



Только сухими руками!
Беритесь только за вилку!



Откройте водопроводный кран



Ячейка II: моющее средство для основной стирки, средство для смягчения воды, отбеливатель, соль для выведения пятен

Ячейка ☼: смягчитель ткани, крахмал

Ячейка I: моющие средства для предварительной стирки

(*в зависимости от модели)

| Дополнительные функции | Скорость отжима* | Дисплей/клавиша «Опция» | Старт/дозагрузка | Ручн |
|--------------------------------------|--|-------------------------|----------------------|--|
| Speed Perfect Eco Perfect | ○ 1000 ○ 900 ○ 800 ○ 600 ○ | | | Синтетика Джинсы Тонкое бельё/Шёлк Шерсть Холодная Слив |
| Индикация при выпол | | | Блокировка для защит | |
| 1-24 ч | | | Окончание программ | |
| (Отложенное окончание) | | | | |

Перед первой стиркой
проведите один цикл стирки без белья → см. с. 9.

Сортировка и загрузка белья

Соблюдайте указания по уходу от изготовителя!
В соответствии с указаниями на этикетках.
Соответствии с видом, цветом, степенью загрязнения и рекомендованной температурой стирки.

Не превышайте максимальную загрузку → см. с. 7.

Соблюдайте важные указания → см. с. 6!

Загружайте крупное и мелкое белье вперемешку!

Закройте дверцу загрузочного люка. Следите за тем, чтобы белье не оказалось между дверцей загрузочного люка и резиновым уплотнителем.

Добавление моющего средства и средства по уходу

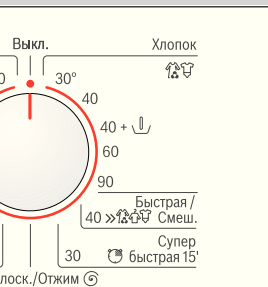
Дозировка моющего средства зависит от количества белья, степени загрязнения, жесткости воды (необходимую формуляцию можно получить, обратившись в предприятие водоснабжения вашего района) и указаний изготовителя.

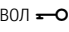
Налейте жидкое моющее средство в специальный дозатор и поместите в барабан.

i Разбавьте водой густой кондиционер или средство для предотвращения деформации белья. Это предотвращает закупоривание.

Выбор** и настройка программы

а выбора программ



i **Если на дисплее мигает символ , активна блокировка для безопасности детей → для деактивизации см. с. 5.

Дополнительные функции, клавиша выбора опции и скорость отжима → см. «Индивидуальные настройки», с. 5.

i Все клавиши являются высокочувствительными – для их активизации достаточно легкого прикосновения! При продолжительном прикосновении к клавише выбора опции и к клавише установки скорости отжима срабатывает автоматический просмотр опций настройки!

Нажатие клавиши
 (Старт/дозагрузка)


нени программы:

ы детей, стирка, полоскание,

ы через ...

i Ручка выбора программ служит для включения и выключения машины, а также для выбора программы. Её можно поворачивать в обоих направлениях.

Стирка

Кювета для моющих средств с ячейками I, II, 

Барабан

Панель управления

Дверца загрузочного люка



Крышка отсека для сервисного обслуживания

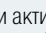
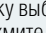
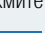
1

2

3

Стирка

Извлечение белья

Откройте дверцу загрузочного люка и извлеките белье.
Если активен режим  (без окончательного отжима): установите ручку выбора программ на  **Слив** или выберите скорость отжима. Нажмите  (Старт/дозагрузка).

i – Удалите из белья посторонние предметы – опасность появления ржавчины.
– Оставьте выдвинутой кювету для моющих средств, чтобы просушить её.

Закрывание водопроводного крана

В моделях с системой Aqua-Stop не требуется → пояснения в инструкции по установке.

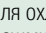
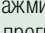
Выключение

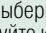
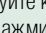


Установите ручку выбора программ на **Выкл.**

Окончание программы ...

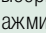
... Мигает  (Старт/дозагрузка) и на дисплее появляется **-0-**.

Прерывание программы

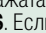
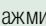
Для программ стирки при высокой температуре:
– Для охлаждения белья выберите  **Полоск./Отжим**.
– Нажмите  (Старт/дозагрузка).

Для программ стирки при низкой температуре:
– Выберите  **Полоск./Отжим** (деактивизируйте клавишу  (Добавление воды)) или  **Слив**.
– Нажмите  (Старт/дозагрузка).

Изменение программы, если ...

... вы по ошибке выбрали не ту программу:
– Выберите нужную программу.
– Нажмите  (Старт/дозагрузка). Начинается выполнение новой программы.

Добавление белья, если ... → страница 5

... нажата клавиша  (Старт/дозагрузка) и на дисплее загорается **YES**. Если загорается **NO**, открывать загрузочный люк нельзя.
– Нажмите  (Старт/дозагрузка).

Индивидуальные настройки

Клавиша выбора опции ⏸ (Отложенное окончание)

После выбора программы на дисплее отображается её продолжительность. Вы можете отложить начало запуска программы. Настройка времени отложенного окончания производится с шагом в один час, макс. до 24 ч. Нажимайте клавишу ⏸ (**Отложенное окончание**) до тех пор, пока не появится нужное количество часов (h=час). Нажмите ▷ (Старт/дозагрузка). После запуска программы изменение установок становится невозможным.

Скорость отжима/без окончательного отжима

Перед началом программы и во время её выполнения можно менять скорость отжима или установить режим ∅ (без окончательного отжима, бельё остаётся лежать в воде, в которой оно последний раз полоскалось, дисплей -- --). Результат зависит от этапа выполнения программы.

Максимальная скорость отжима зависит от модели машины и установленной программы.

Дополнительные функции → см. также в обзоре программ, страница 7

SpeedPerfect Для стирки за более короткое время со сравнимым моющим действием по сравнению со стандартной программой. Максимальное количество загружаемого белья → обзор программ, страница 7.

EcoPerfect Для экономии электроэнергии при качестве стирки, сравнимом со стандартной программой.

(Лёгкое глажение) Специальная операция отжима с последующим разрыхлением белья. Щадящий окончательный отжим - остаточная влажность белья слегка повышена.

(Добавление воды) Повышенный уровень воды и дополнительное полоскание. Для областей с очень мягкой водой или для улучшения качества полоскания.

Блокировка для защиты детей и добавление белья

Блокировка прибора при включении опции «Блокировка для защиты детей» Вы можете защитить стиральную машину от непреднамеренного изменения установленных функций.
ВКЛ/ВЫКЛ: после пуска или окончания программы удерживайте кнопку ▷ (Старт/дозагрузка) нажатой в течение 5 секунд. Указание: блокировка для безопасности детей может оставаться активной до следующей программы, даже после выключения машины.
В этом случае перед запуском программы опцию блокировки для защиты детей следует деактивировать, а после запуска программы – при необходимости – активизировать повторно.

YES Добавление белья Нажмите клавишу ▷ (Старт/дозагрузка), если вы хотите добавить бельё после запуска программы. Стиральная машина проверит, возможно ли добавление белья.
Если горит **YES:** добавлять бельё можно.
Если мигает **NO:** подождите, пока загорится **YES.**
Указание: Открывайте дверцу только тогда, когда загорится **YES.**
NO: бельё добавлять нельзя.
Указание: При высоком уровне воды и/или температуре или во время отжима загрузочный люк остаётся заблокированным по соображениям безопасности.
Для продолжения программы нажмите клавишу ▷ (Старт/дозагрузка).

▷ (Старт/дозагрузка)

Для запуска программы или для добавления белья и для активации/деактивации блокировки для защиты детей.

Индивидуальные настройки

Сигнал

1. Активизация режима настройки громкости сигнала

Установите на 1 щелчок, поле индикации начинает светиться

Нажмите и удерживайте 1 щелчок, затем отпустить

2. Настройте громкость ...

Настройте громкость*

Сразу 1 щелчок

Настройте громкость*

Установите на 1 щелчок

* при необходимости повторите несколько раз

Важные указания

Берегите бельё и машину

- При дозировке любых моющих, чистящих или вспомогательных средств обязательно соблюдайте указания их изготовителей.
- Проверяйте карманы.
- Удалите металлические предметы (канцелярские скрепки и т. п.).
- Деликатные ткани стирайте в сетке/мешке (чулки, гардины, бюстгалтеры на косточках).
- Застегните молнии, чехлы на кнопках.
- Вытряхните песок из карманов и отворотов.
- Снимите с занавесок кольца для крепления или поместите их в сетку/мешок.

Бельё различной степени загрязнения

- | | |
|--------------------------------|---|
| Новое бельё стирайте отдельно. | |
| Лёгкая степень загрязнения | Предварительная стирка не нужна. При необходимости выберите дополнительную функцию SpeedPerfect . |
| Сильная степень загрязнения | По возможности удаляйте пятна перед стиркой в машине. Загрузите меньше белья. Выберите программу с предварительной стиркой. |

Замачивание

Добавьте в ячейку II средство для замачивания/моющее средство согласно указаниям изготовителя. Установите ручку выбора программ на **Хлопок 30 °C** и нажмите клавишу ▷ (Старт/дозагрузка). Примерно через 10 минут нажмите ▷ (Старт/дозагрузка), чтобы остановить программу. По истечении необходимого времени замачивания снова нажмите клавишу ▷ (Старт/дозагрузка), если нужно продолжить выполнение программы или изменить программу.

Подкрахмаливание

Подкрахмаливание с использованием жидкого крахмала возможно во всех программах стирки. Крахмал добавляется согласно указаниям изготовителя в ячейку для кондиционера (при необходимости сначала очистить).

Окрашивание/отбеливание

Машина не рассчитана на окрашивание в промышленных количествах. Соли разъедают поверхности из нержавеющей стали! Применяйте краситель, соблюдая указания изготовителя! В стиральной машине **нельзя** отбеливать бельё!



Макс.

Вид белья

Дополнительные функции; пояснения

| Программы | °C | Макс. | Вид белья | Дополнительные функции; пояснения |
|----------------------------|-------------------|----------------|-----------|---|
| Хлопок | 30, 40, 60, 90 °C | 7 кг/ 4 кг* | | ноские текстильные изделия, не портящиеся от кипячения текстильные изделия из хлопка или льна (Добавление воды) |
| (+ Предварительная стирка) | 40 °C | | | |
| Синтетика | 30, 40, °C | | | Не требующие особого ухода текстильные изделия из хлопка, льна, синтетики или меланжевой ткани (Добавление воды) |
| Быстрая/Смеш. | 40 °C | 3 кг | | текстильные изделия из хлопка или изделия, не требующие особого ухода (Добавление воды); различные виды одежды можно стирать вместе |
| Джинсы | 40 °C | | | Тёмные изделия из хлопка и тканей, не требующих особого ухода (Добавление воды); щадящие полоскание и окончательный отжим |
| Тонкое бельё/Шёлк | 30 °C | | | Для деликатного тонкого белья, например, из шелка, сатина, синтетики или меланжевой ткани (например, гардины) |
| Шерсть | холодная, 30 °C | 2 кг | | Стирка шерстяных или полушерстяных изделий, пригодных для ручной или машинной стирки |
| Супер быстрая 15' | 30 °C | | | Не требующие особого ухода текстильные изделия из хлопка, льна, синтетики или меланжевой ткани |

Дополнительные программы

* Ограниченная загрузка при дополнительной функции SpeedPerfect

1 Для быстрой стирки подходит программа >>> Быстрая/Смеш. 40 °C с макс. скоростью отжима. При выборе программ без предварительной стирки моющее средство следует загружать в ячейку II, а при выборе программ с предварительной стиркой – в ячейку I и II.

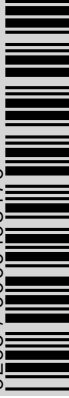
Полоск./ Отжим, Слив

Особенно щадящая программа стирки во избежание усадки, с продолжительными перерывами (текстильные изделия остаются в растворе моющего средства)

Короткая программа, прим. 15 минут.

Подходит для белья с легкой степенью загрязнения

9208 / 9000498470



WAE203630E ...

Robert Bosch Hausgeräte GmbH
Carl-Wery Str. 34
81739 München/Deutschland



Указания по технике безопасности

- Обязательно прочтите данную инструкцию по эксплуатации и подключению, а также все остальные инструкции, приложенные к стиральной машине, и действуйте в соответствии с приведенными в них указаниями.
- Сохраняйте всю документацию для дальнейшего использования.

Опасность поражения электрическим током!

- При извлечении вилки из розетки тяните только за вилку, а не за кабель.
- Не прикасайтесь к вилке влажными руками!

Опасно для жизни!

Для отслуживших приборов:

- Выньте вилку из розетки.
- Отрежьте сетевой кабель и удалите его вместе с вилкой.
- Сломайте замок дверцы загрузочного люка. Тем самым Вы предотвратите ситуацию, когда дети могут оказаться запертыми внутри машины, подвергая свою жизнь опасности.

Опасность удушья!

- Держите упаковки, упаковочную пленку и другие части упаковки вдали от детей.

Опасность отравления!

- Храните моющие средства и средства по уходу в недоступном для детей месте.

Опасность взрыва!

- Наличие белья, предварительно обработанного чистящими средствами, содержащими растворители, например, пятновыводителями, промывочным бензином, после наполнения водой может привести к взрыву. Такое белье предварительно следует тщательно прополоскать вручную.

Опасность травмирования!

- Дверца загрузочного люка может сильно нагреваться.
- Соблюдайте осторожность при сливе горячей мыльной воды.
- Нельзя залезать на стиральную машину.
- Не используйте открытую дверцу загрузочного люка в качестве опоры.
- Если барабан еще вращается, не пытайтесь просунуть руку внутрь него.
- Будьте осторожны при открывании люка для моющих средств во время стирки!

Параметры расхода

| Программа | Дополнительная функция | Загрузка | Электрический ток*** | Вода*** | Время выполнения программы*** |
|----------------------------|------------------------|----------|----------------------|---------|-------------------------------|
| Хлопок 30 °C** | | 7 кг | 0,55 кВт*ч | 60 л | 2:36 ч |
| Хлопок 40 °C** | | 7 кг | 0,69 кВт*ч | 60 л | 2:36 ч |
| Хлопок 60 °C** | | 7 кг | 1,33 кВт*ч | 60 л | 2:39 ч |
| Хлопок 60 °C | EcoPerfect* | 7 кг | 1,05 кВт*ч | 47 л | 3:08 ч |
| Хлопок 90 °C | | 7 кг | 2,00 кВт*ч | 64 л | 2:47 ч |
| Синтетика 40 °C** | | 3 кг | 0,55 кВт*ч | 55 л | 1:37 ч |
| >>> Быстрая/Смеш. 40 °C** | | 3 кг | 0,48 кВт*ч | 32 л | 1:03 ч |
| Тонкое бельё/Шёлк 30 °C | | 2 кг | 0,21 кВт*ч | 31 л | 0:41 ч |
| Шерсть холодная | | 2 кг | 0,10 кВт*ч | 39 л | 0:40 ч |
| Шерсть 30 °C | | 2 кг | 0,19 кВт*ч | 39 л | 0:40 ч |

* Настройка программы для проверки и маркировка об уровне потребления энергии согласно директиве 92/75/ЕЭС.

** Настройка программы для проверки в соответствии с действующим стандартом EN60456.

Указания по проведению сравнительной проверки: проверочные программы тестируются с указанным объёмом загрузки и с максимальной скоростью отжима. Для быстрой стирки цветного белья следует выбирать программу >>> Быстрая/Смеш. 40 °C с максимальной скоростью отжима.

*** Параметры расхода отклоняются от указанных значений в зависимости от напора воды, её жесткости и исходной температуры, а также от температуры в помещении, вида и количества белья и степени его загрязнения, от свойств используемого моющего средства, от перепадов напряжения в сети и выбранных дополнительных функций.

Уход



- **Опасность поражения электрическим током!** Выньте вилку из розетки!
- **Опасность взрыва!** Не используйте растворители!

Перед первой стиркой

Не загружайте бельё! Откройте водопроводный кран, залейте в ячейку II:

- прим. 1 л воды
- моющее средство (дозировка в соответствии с указаниями производителя для лёгкой степени загрязнения и соответствующей жёсткости воды)

Установите программатор на **Хлопок 60 °C** и выберите (**Старт/дозагрузка**). После окончания программы установите программатор на **Выкл.**

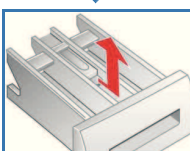
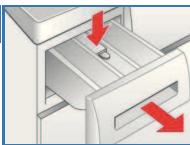
Корпус машины, панель управления

- Протрите мягкой и влажной тканью.
- Не используйте абразивные салфетки, губки и чистящие средства (средство для чистки стальных поверхностей).
- Тщательно удалите остатки моющего и чистящего средства.
- Чистка струей воды запрещается.

Очистка кюветы для мощных средств и корпуса ...

... при наличии в ней остатков моющего средства или кондиционера.

1. Выдвиньте кювету, прижмите вставку и полностью извлеките кювету из корпуса.
2. Извлеките вставку: выдавите ее пальцами движением снизу вверх.
3. Промойте ванночку кюветы и вставку водой, очистите их щёткой и просушите. Также удалите остатки моющего средства или кондиционера из корпуса.
4. Установите вставку на место и зафиксируйте ее (насадите цилиндр на направляющий штифт).
5. Задвиньте кювету для мощных средств.



Оставьте выдвинутой кювету для мощных средств, чтобы просушить ее.

Барабан и резиновая манжета

Вытрите насухо резиновую манжету полотенцем. Оставьте дверцу загрузочного люка открытой для просушки барабана. При появлении пятен ржавчины используйте чистящее средство без хлора; не используйте для очистки металлическую губку.

Удаление накипи *В машине не должно быть белья!*

Удаление накипи производится согласно указаниям изготовителя средств для удаления накипи, при правильной дозировке моющего средства не требуется.

Аварийная разблокировка, например, при отключении

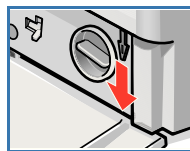
После появления тока выполнение программы продолжится. При необходимости извлечения белья дверцу загрузочного люка следует открыть нижеописанным способом:



Опасность ошпаривания!

Раствор моющего средства и само белье могут быть горячими. Сначала дайте им остыть. Если барабан еще вращается, не пытайтесь просунуть руку внутрь него. Не открывайте дверцу загрузочного люка до тех пор, пока через стекло дверцы видна вода.

1. Установите ручку выбора программ на **Выкл.** и выньте вилку из розетки.
2. Слейте раствор моющего средства → *страница 10*.
3. Потяните вниз приспособление для аварийной разблокировки с помощью подходящего инструмента и отпустите. После этого дверца загрузочного люка откроется.



Указания на дисплее *в зависимости от модели*

| | |
|--------------|---|
| F: 16 | Правильно закройте дверцу загрузочного люка; возможно защемилось белье. |
| F: 17 | Полностью открыты водопроводный кран, шланг для подачи воды согнут или пережат; очистите сетчатый фильтр → <i>с. 10</i> , давление воды слишком низкое. |
| F: 18 | Засорен откачивающий насос; очистите откачивающий насос → <i>с. 10</i> . Засорилась канализационная труба или сливной шланг; очистите шланг для слива воды через сифон → <i>с. 10</i> . |
| F: 21 | Неисправность мотора. Вызовите специалиста Сервисной службы. |
| F: 23 | Вода в поддоне, нарушение герметичности стиральной машины. Вызовите специалиста Сервисной службы. |

Техническое обслуживание

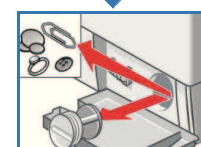
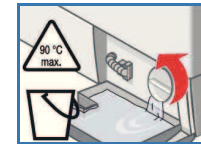
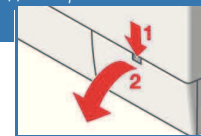


- **Опасность ошпаривания!** Дождитесь остывания раствора моющего средства.
- Закройте водопроводный кран!

Откачивающий насос

Установите ручку выбора программ на **Выкл.** и выньте вилку из розетки.

1. Откройте и снимите крышку отсека для сервисного обслуживания.
2. **Для моделей со сливным шлангом:** выньте сливной шланг из держателя и вытяните его из корпуса. Подставьте под него какую-нибудь ёмкость. Снимите колпачок, дайте стечь мыльной воде. Наденьте заглушку и поместите сливной шланг в держатель.
- 2* **Для моделей без сливного шланга:** Осторожно отвинчивайте крышку насоса, пока не начнёт выливаться вода. Когда защитная крышка наполовину наполнится, заверните пробку насоса и вылейте воду из защитной крышки. Повторяйте этот процесс, пока не сольется вся мыльная вода.
3. Осторожно отверните крышку насоса (остаточная вода!).
4. Очистите внутреннее пространство, резьбу крышки насоса и сам корпус насоса (крыльчатка насоса должна свободно вращаться).
5. Установите крышку насоса на место и заверните ее.
6. Установите крышку отсека для сервисного обслуживания на место.

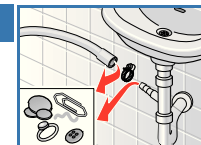


Чтобы избежать перерасхода моющего средства при следующей стирке: залейте 1 литр воды в ячейку II и запустите программу **Слив**.

Шланг для слива воды через сифон

Установите ручку выбора программ на **Выкл.** и выньте вилку из розетки.

1. Ослабьте хомут для шланга, осторожно выньте сливной шланг (там может остаться вода).
2. Очистите сливной шланг и место его подсоединения к сифону.
3. Снова установите сливной шланг и закрепите место подсоединения шланга к сифону хомутом.



Сетчатый фильтр в подводе воды

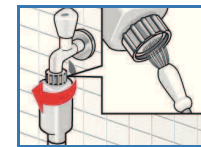


Опасность поражения электрическим током!

Не погружайте защитное устройство Aqua-Stop в воду (в это устройство встроены электрический вентиль).

Уменьшите давление воды в подводящем шланге:

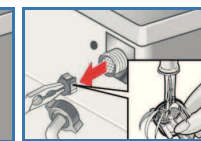
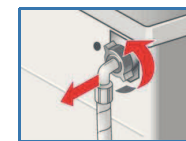
1. Закройте водопроводный кран!
2. Выберите любую программу **Полоск./** **Отжим,** **Слив**.
3. Нажмите (**Старт/дозагрузка**). Примерно через 40 секунд прервите выполнение программы.
4. Установите ручку выбора программ на **Выкл.** Выньте вилку из розетки. Промойте сетчатый фильтр:



1. В зависимости от модели:
Отсоедините шланг от водопроводного крана.
Очистите сетчатый фильтр с помощью маленькой щётки.

и/или для моделей с системой Standard и Aqua-Secure:

1. Отсоедините шланг от задней стенки машины, извлеките фильтр с помощью щипцов и очистите.
2. Подсоедините шланг и проверьте герметичность соединения.



Что делать, если ...

| | |
|---|---|
| ● Выливается вода. | <ul style="list-style-type: none"> – Правильно закрепите или замените сливной шланг. – Подтяните винтовое соединение шланга для подачи воды. |
| ● Не поступает вода. Моющее средство не смывается. | <ul style="list-style-type: none"> – Не нажали ▶ (Старт/дозагрузка)? – Открыт ли водопроводный кран? – Возможно, засорился сетчатый фильтр? Промойте сетчатый фильтр → см. с. 10. – Согнут или пережат шланг для подачи воды? |
| ● Дверца загрузочного люка не открывается. | <ul style="list-style-type: none"> – Включена функция защиты. Программа прервана? → см. с. 4. – Выбрана программа ▽ (без окончательного отжима)? → см. с. 3,4. – Открыть можно только с помощью аварийной разблокировки? → см. с. 9. |
| ● Программа не запускается. | <ul style="list-style-type: none"> – Нажали ▶ (Старт/дозагрузка) или выбрали время ⊖ (Отложенного окончания)? – Закрыта ли дверца загрузочного люка? – Активна блокировка для защиты от детей? Для деактивации → см. с. 5. |
| ● Раствор моющего средства не сливается. | <ul style="list-style-type: none"> – Выбрана программа ▽ (без окончательного отжима)? → см. с. 3,4. – очистите откачивающий насос → см. с. 10. – Прочистите канализационную трубу и/или сливной шланг. |
| ● В барабане не видно воды. | <ul style="list-style-type: none"> – Это не является неисправностью – Уровень воды ниже, чем можно увидеть. |
| ● Результат отжима неудовлетворительный. Бельё мокрое или слишком влажное. | <ul style="list-style-type: none"> – Это не является неисправностью – система контроля дисбаланса прервала отжим, неравномерное распределение белья. – Равномерно распределите в барабане мелкое и крупное бельё. – Выбран режим ☁ (Лёгкое глажение)? → см. с. 5. – Выбрано низкое число оборотов? → см. с. 5. |
| ● Продолжительность программы изменяется во время цикла стирки. | <ul style="list-style-type: none"> – Все в норме – выполнение программы оптимизируется в ходе соответствующего процесса стирки. Это может привести к изменениям продолжительности программы на дисплее. |
| ● Многократное начало отжима. | <ul style="list-style-type: none"> – Это не является неисправностью – Система контроля дисбаланса равномерно распределяет бельё. |
| ● Остаточная вода в ячейке для средств по уходу. | <ul style="list-style-type: none"> – Это не является неисправностью - Эффективность действия средства по уходу не изменяется. – При необходимости очистите вставку → см. с. 9. |
| ● Неприятный запах в машине. | <ul style="list-style-type: none"> – Запустите программу 👤👤 Хлопок 90 °C без белья. Используйте универсальное моющее средство. |
| ● На дисплее мигает индикация состояния ☁ . Возможно, пена выступает из люкеты для моющих средств. | <ul style="list-style-type: none"> – Слишком много моющего средства? 1 столовую ложку смягчителя развести в ½ литра воды и залить в отсек II (не рекомендуется для текстильных изделий с пропиткой и с пухом!). – Во время следующей стирки используйте меньше моющего средства. |
| ● Сильные шумы, вибрация и перемещение машины при отжиме. | <ul style="list-style-type: none"> – Опоры стиральной машины зафиксированы? Зафиксируйте опоры машины → см. инструкцию по установке. – Удалены транспортировочные фиксаторы? Удалите транспортировочные фиксаторы → см. инструкцию по установке. |
| ● Шумы при отжиме и сливе воды. | <ul style="list-style-type: none"> – Прочистить сливной насос → см. с. 10. |
| ● Дисплей/индикаторы не функционируют во время работы. | <ul style="list-style-type: none"> – Сбой в подаче электропитания? – Сработал предохранитель? Включите/замените предохранитель. – В случае повторного возникновения неисправности вызовите специалиста Сервисной службы. |
| ● Программа выполняется дольше, чем обычно. | <ul style="list-style-type: none"> – Это не является неисправностью – многократно распределяя бельё внутри барабана, система контроля компенсирует дисбаланс. – Это не является неисправностью - Активна система контроля качества пены - включается дополнительный цикл полоскания. |
| ● Остатки моющего средства на белье. | <ul style="list-style-type: none"> – Некоторые моющие средства, не содержащие фосфатов, выделяют нерастворимый в воде осадок. – Выберите режим ☁ Полоск./⊖ Отжим или после стирки вычистите бельё щёткой. |

Если вы не можете самостоятельно устранить неисправность (выключив и еще раз включив машину), или если машина требует ремонта:

- Установите ручку выбора программ на **Выкл.** и выньте вилку из розетки.
- Закройте водопроводный кран и вызовите специалиста сервисной службы → см. инструкцию по установке.



Стиральная машина

ru Инструкция по эксплуатации