

Цифровой фотоаппарат Цифровой фотоаппарат

Инструкция по эксплуатации

Посбник з эксплуатации



DSC-WX350

©2014 Sony Corporation Printed in China



Русский

Получение дополнительной информации о фотоаппарате ("Справочное руководство")



"Справочное руководство" является интерактивным руководством. Обращайтесь к нему для получения подробных инструкций по многим функциям фотоаппарата.

- Перейдите на страницу поддержки Sony. <http://www.sony.net/SonyInfo/Support/>
- Выберите страну или регион.
- Найдите наименование модели фотоаппарата на странице поддержки.
 - Проверьте наименование модели на нижней стороне фотоаппарата.

Проверка комплектности

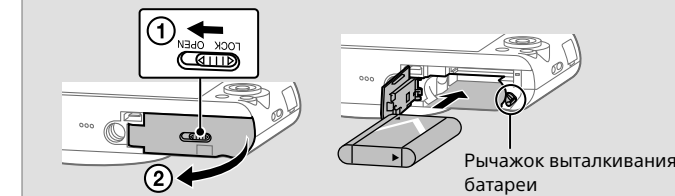
Число в скобках указывает количество штук.

- Фотоаппарат (1)
- Перезаряжаемый батарейный блок NP-BX1 (1)
- Кабель Micro USB (1)
- Адаптер переменного тока AC-UB10C/UB10D (1)
- Шнур питания (не прилагается в США, Канаде и Китае) (1)
- Ремень на запястье (полиэстер, сделано в Китае) (1)
- Инструкция по эксплуатации (данное руководство) (1)
- Wi-Fi Connection/One-touch (NFC) Guide (1)

В этом руководстве описывается работа с помощью Wi-Fi.

Использование

Установка батарейного блока

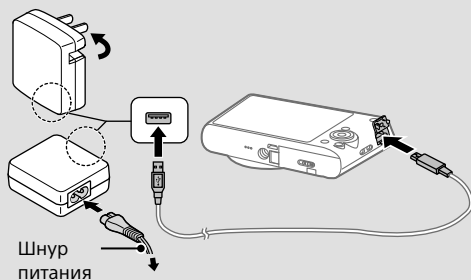


- Откройте крышку.
- Установите батарейный блок.

Зарядка батарейного блока

Выключите фотоаппарат на время зарядки батареи.

Для покупателей в США, Канаде и Китае



Для покупателей в странах/регионах за пределами США, Канады и Китая



Индикатор зарядки
Горит: зарядка
Не горит: зарядка завершена
Мигание:
произошла ошибка зарядки, или зарядка временно прекратилась, поскольку фотоаппарат находится в среде, температура которой выходит за пределы допустимого диапазона

- Подключите фотоаппарат к адаптеру переменного тока (прилагается) с помощью кабеля Micro USB (прилагается).
- Подключите адаптер переменного тока к сетевой розетке.
 - Используйте только оригинальные батарейные блоки Sony, кабель Micro USB (прилагается) и адаптер переменного тока (прилагается).

Время зарядки (полная зарядка)

Время зарядки с использованием адаптера переменного тока (прилагается) составляет приблизительно 230 минут.

Зарядка посредством подключения к компьютеру

Батарейный блок можно зарядить посредством подключения фотоаппарата к компьютеру с помощью кабеля Micro USB.



←К гнезду USB

Время работы от батареи и количество снимков, которые могут быть записаны и воспроизведены

	Общее время использования	Количество изображений
Съемка (фотоснимки)	Прибл. 235 мин.	Прибл. 470 изображений
Видеосъемка (видеозапись)	Прибл. 70 мин.	—
Непрерывная съемка (видеозапись)	Прибл. 100 мин.	—
Просмотр (фотоснимки)	Прибл. 330 мин.	Прибл. 6600 изображений

* Количество рассчитано на основании стандарта CIPA. (CIPA: Camera & Imaging Products Association)

Установка карты памяти (продается отдельно)

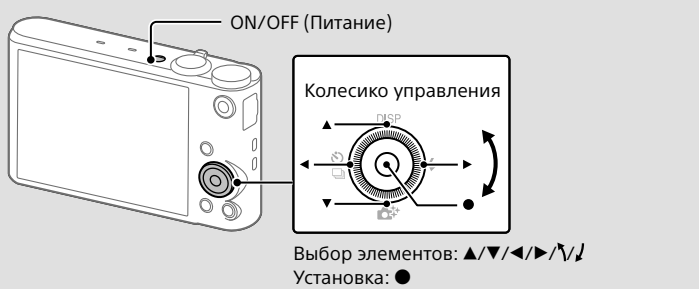


- Откройте крышку.
- Вставьте карту памяти (продается отдельно).

Извлечение карты памяти/батарейного блока

Карта памяти: нажмите на карту памяти один раз для ее извлечения. Батарейный блок: сдвиньте рычажок выталкивания батареи. Следите за тем, чтобы не уронить батарейный блок.

Установка часов



- Нажмите кнопку ON/OFF (Питание).
- Убедитесь, что на экране выбран параметр [Ввод], затем нажмите **●** на колесике управления.
- Выберите нужное географическое местоположение, следуя инструкциям на экране, а затем нажмите **●**.
- Установите параметры [Летнее время], [Дата/Время] и [Формат даты], затем нажмите **●**.
- Убедитесь, что выбран параметр [Ввод], затем нажмите **●**.

Повторная установка даты и времени

Выберите MENU → (Настройка) 4 → [Настр. даты/врем.], чтобы открыть экран установки даты и времени.

Фотосъемка/видеосъемка



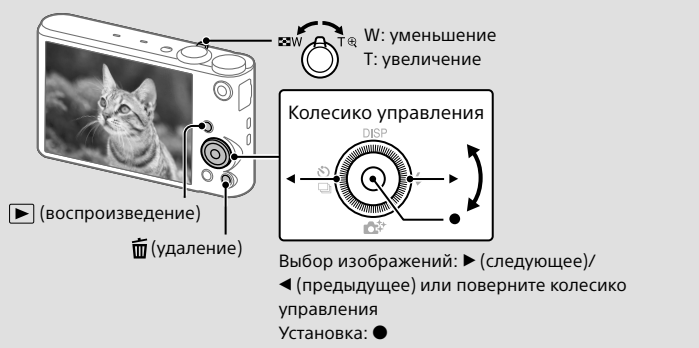
Фотосъемка

- Нажмите кнопку затвора наполовину, чтобы выполнить фокусировку.
- Для выполнения съемки нажмите кнопку затвора полностью.

Видеосъемка

- Нажмите кнопку MOVIE (Видеосъемка) для начала записи.
- Нажмите кнопку MOVIE (Видеосъемка) еще раз для остановки записи.

Просмотр изображений



- Нажмите кнопку (воспроизведение).

Выбор следующего/предыдущего изображения

Выберите изображение, нажав (следующее)/ (предыдущее) на колесике управления или повернув колесико управления. Нажмите **●** на колесике управления для просмотра фильмов.

Удаление изображения

- Нажмите кнопку (удаление).
- Выберите [Удалить] с помощью **▲** на колесике управления, затем нажмите **●**.

Функции PlayMemories Home™



Загрузка PlayMemories Home

PlayMemories Home можно загрузить по следующему URL-адресу: www.sony.net/pm/

- Подробные сведения о приложениях для компьютеров Mac см. по следующему URL-адресу: <http://www.sony.co.jp/itmsoft/Mac/>

Рекомендуемая конфигурация компьютера

Системные требования для программного обеспечения можно найти по следующему URL-адресу: www.sony.net/pcenv/



- Не используйте фотоаппарат вблизи генераторов сильных радиоволн или источников излучения. В противном случае фотоаппарат может неправильно выполнять запись или воспроизведение изображений.
- Использование фотоаппарата в местах с повышенным содержанием песка или пыли может привести к неисправности.
- Не трясите фотоаппарат и не стучите по нему. Это может привести к неисправности и невозможности выполнения съемки. Более того, может испортиться носитель информации или могут повредиться данные изображений.
- Очистите поверхность вспышки перед использованием. Тепло, выделяющееся во время срабатывания вспышки, может привести к тому, что грязь на поверхности вспышки начнет дымиться или гореть. Протрите поверхность вспышки мягкой тканью для удаления грязи или пыли и т.п.

О температуре фотоаппарата

Фотоаппарат и батареи могут нагреваться в результате продолжительного использования, но это не является неисправностью.

О защите от перегрева

В зависимости от температуры фотоаппарата и батареи видеосъемка может быть невозможна, или питание может выключаться автоматически для защиты фотоаппарата. Перед выключением питания или перед тем, как станет невозможна видеосъемка, на экране появится сообщение. В этом случае оставьте питание выключенным и подождите, пока температура фотоаппарата и батареи не снизится до приемлемого уровня. При включении питания не оставшего в достаточной степени фотоаппарата или батареи питание может отключиться снова или выполнение видеосъемки может стать невозможным.

Примечание по беспроводной локальной сети

Мы не будем нести никакой ответственности за какой-либо ущерб, вызванный несанкционированным доступом или несанкционированным использованием адресов назначения, загруженных в фотоаппарат, в результате потери или кражи.

Предупреждение об авторских правах

На телевизионные программы, фильмы, видеоленты и другие материалы может распространяться авторское право. Неправомочное переписывание таких материалов может противоречить положениям закона об авторском праве.

За повреждение содержимого или сбоя при записи не предусмотрено никакой компенсации

Фирма Sony не может компенсировать убытки, вызванные сбоем при записи, потерей или повреждением записанной информации вследствие неисправности фотоаппарата или носителя информации.

О конденсации влаги

При перемещении фотоаппарата из холодного помещения в теплое, внутри или снаружи фотоаппарата может конденсироваться влага. Эта конденсация влаги может привести к неисправности фотоаппарата.

Если произошла конденсация влаги

Выключите фотоаппарат и подождите около часа, пока влага не испарится. Обратите внимание, что в случае съемки при наличии влаги, остающейся внутри объектива, не удастся получить четкие снимки.

О хранении батарейного блока

Для предотвращения загрязнения разъема, короткого замыкания и т.п., обязательно используйте пластиковый пакет и т.п., чтобы избежать контактов с металлическими предметами во время переноски или хранения.

Технические характеристики

Фотоаппарат

[Система]
Формирователь изображения: 7,82 мм (тип 1/2,3) с датчиком Exmor R™ CMOS
Общее количество пикселей фотоаппарата: прибл. 21,1 мегапикселя
Количество эффективных пикселей фотоаппарата: прибл. 18,2 мегапикселя
Объектив: Sony G с 20-кратным увеличением
f = 4,3 мм – 86 мм (25 мм – 500 мм (эквивалентно фотоаппарату для пленки 35 мм))
F3.5 (W) – F6,5 (T)
При видеосъемке (16:9): 27 мм – 540 мм*
При видеосъемке (4:3): 33 мм – 660 мм*
* Если для параметра SteadyShot установлено значение [Стандартный]
SteadyShot: оптическая
Формат файла:
Фотоснимки: по стандарту JPEG (DCF, Exif, MPF Baseline), с поддержкой DPOF
Фильмы (формат AVCHD):
Поддержка формата AVCHD версии 2.0
Видео: MPEG-4 AVC/H.264
Аудио: Dolby Digital 2-канальный с технологией Dolby Digital Stereo Creator
* Изготовлено по лицензии компании Dolby Laboratories.
Фильмы (формат MP4):
Видео: MPEG-4 AVC/H.264
Аудио: MPEG-4 AAC-LC 2ch
Носитель информации: Memory Stick Pro Duo™, Memory Stick Micro™, карты SD, карты памяти microSD
Вспышка: диапазон вспышки (значение чувствительности ISO (рекомендованный показатель экспозиции) установлено в положение "Авто"):
Прибл. 0,2 м – 4,3 м (W)
Прибл. 2,0 м – 2,4 м (T)

[Входные и выходные разъемы]

Разъем HDMI: микрогнездо HDMI
Разъем Multi/Micro USB*: соединения USB
Соединение USB: Hi-Speed USB (USB 2.0)
* Поддерживает устройства, совместимые с Micro USB.

[Экран]
Экран ЖКД: 7,5 см (тип 3,0) TFT
Общее количество точек: 460 800 точек

[Питание, общая информация]

Питание: перезаряжаемый батарейный блок NP-BX1, 3,6 В
адаптер переменного тока AC-UB10C/UB10D, 5 В
Потребляемая мощность (во время съемки): прибл. 1,0 Вт
Рабочая температура: от 0 °C до 40 °C
Температура хранения: от –20 °C до +60 °C
Размеры (по стандарту CIPA):
96 мм × 54,9 мм × 25,7 мм (Ш/В/Г)
Масса (по стандарту CIPA) (включая батарейный блок NP-BX1, Memory Stick Pro Duo):
прибл. 164 г
Микрофон: стерео
Динамик: монофонический
Exif Print: поддерживает
PRINT Image Matching III: поддерживает

[Беспроводная локальная сеть]

Поддерживает стандарт: IEEE 802.11 b/g/n
Частота: 2,4 ГГц
Поддерживаемые протоколы безопасности: WEP/WPA-PSK/WPA2-PSK
Способ настройки: WPS (Wi-Fi Protected Setup)/ручной
Способ доступа: режим инфраструктуры
NFC: с поддержкой NFC Forum Type 3 Tag

Адаптер переменного тока AC-UB10C/UB10D

Требования к питанию: 100 В – 240 В переменного тока, 50 Гц/60 Гц, 70 мА
Напряжение: 5 В, 0,5 А постоянного тока
Рабочая температура: от 0 °C до 40 °C
Температура хранения: от –20 °C до +60 °C
Размеры:
прибл. 50 мм × 22 мм × 54 мм (Ш/В/Г)

Перезаряжаемый батарейный блок NP-BX1

Тип батареи: литиево-ионная батарея
Максимальное напряжение: 4,2 В постоянного тока
Номинальное напряжение: 3,6 В постоянного тока
Максимальное напряжение зарядки: 4,2 В постоянного тока
Максимальный ток зарядки: 1,89 А
Емкость: 4,5 Втч (1 240 мАч)

Конструкция и технические характеристики могут быть изменены без уведомления.

Товарные знаки

- Memory Stick и являются товарными знаками или зарегистрированными товарными знаками корпорации Sony Corporation.
- Логотипы "AVCHD Progressive" и "AVCHD Progressive" являются товарными знаками Panasonic Corporation и Sony Corporation.
- Dolby и двойной символ D являются товарными знаками Dolby Laboratories.
- Термины HDMI, HDMI High-Definition Multimedia Interface и логотип HDMI являются товарными знаками или зарегистрированными товарными знаками HDMI Licensing LLC в США и других странах.
- Microsoft, Windows и Windows Vista являются зарегистрированными товарными знаками или товарными знаками Microsoft Corporation в США и/или других странах.
- Mac является зарегистрированным товарным знаком Apple Inc. в США и/или других странах.
- iOS является зарегистрированным товарным знаком или товарным знаком Cisco Systems, Inc.
- Android, Google Play являются товарными знаками Google Inc.
- Wi-Fi, логотип Wi-Fi, Wi-Fi PROTECTED SET-UP являются зарегистрированными товарными знаками Wi-Fi Alliance.
- iPhone и iPad являются товарными знаками Apple Inc., зарегистрированными в США и некоторых других странах.
- N Mark является товарным знаком или зарегистрированным товарным знаком NFC Forum, Inc. в США и некоторых других странах.
- DLNA и DLNA CERTIFIED являются товарными знаками Digital Living Network Alliance.
- Логотип SDXC является товарным знаком SD-3C, LLC.
- Facebook и логотип "f" являются товарными знаками или зарегистрированными товарными знаками корпорации Facebook, Inc.
- YouTube и логотип YouTube являются товарными знаками или зарегистрированными товарными знаками корпорации Google Inc.
- Кроме того, названия систем и изделий, используемые в данном руководстве, являются в общем случае товарными знаками или зарегистрированными товарными знаками их соответствующих разработчиков или производителей. Но знаки ™ или ® могут не использоваться в данном руководстве.

Дополнительную информацию по данному изделию и ответы на часто задаваемые вопросы можно найти на нашем веб-сайте поддержки покупателей.

<http://www.sony.net/>

ПРЕДУПРЕЖДЕНИЕ

Для уменьшения опасности возгорания или поражения электрическим током не подвергайте аппарат воздействию дождя или влаги.

ВАЖНЫЕ ИНСТРУКЦИИ ПО ТЕХНИКЕ БЕЗОПАСНОСТИ -СОХРАНИТЕ ЭТИ ИНСТРУКЦИИ ОПАСНОСТЬ

ДЛЯ УМЕНЬШЕНИЯ ОПАСНОСТИ ВОЗГОРАНИЯ ИЛИ ПОРАЖЕНИЯ ЭЛЕКТРИЧЕСКИМ ТОКОМ СТРОГО СОБЛЮДАЙТЕ ЭТИ ИНСТРУКЦИИ

ПРЕДУПРЕЖДЕНИЕ

Батарейный блок
Неправильное обращение с батарейным блоком может стать причиной его взрыва, возгорания, а также химических ожогов. Соблюдайте следующие меры предосторожности.

- Не разбирайте блок.
- Не подвергайте батарейный блок каким бы то ни было механическим воздействиям: ударам, падениям или попаданием под тяжелые предметы.
- Во избежание короткого замыкания не допускайте контакта металлических предметов с контактами батарейного блока.
- Не допускайте нагрева батарейного блока до температуры выше 60 °C: избегайте воздействия на него прямых солнечных лучей, а также не оставляйте в припаркованном на солнце автомобиле.
- Запрещается сжигать блок или бросать его в огонь.
- Не следует использовать поврежденные и протекшие литий-ионные батареи.
- Для зарядки батарейного блока используйте оригинальное зарядное устройство Sony или другое совместимое зарядное устройство.
- Храните батарейный блок в недоступном для детей месте.
- Храните батарейный блок в сухом месте.
- Замену следует выполнять только на батарейный блок того же или аналогичного типа, рекомендованный Sony.
- Утилизация использованных батарейных блоков должна производиться надлежащим образом в соответствии с инструкциями.

WiFi функцию следует использовать исключительно внутри помещений.

ИНФОРМАЦИЯ О ДЕКЛАРИРОВАНИИ ПРОДУКЦИИ

Модуль беспроводной передачи данных, модель TypeWN
зарегистрирована Федеральным Агентством Связи (Регистрационный номер в Госреестре: Д-РД-1983 от 20.07.2012)

Декларация соответствия:	Д-РД-1983
Дата принятия декларации:	12.07.2012
Декларация действительна до:	12.07.2018
Модуль беспроводной передачи данных, модель TypeWN соответствует требованиям нормативных документов:	«Правила применения оборудования радиодоступа для беспроводной передачи данных в диапазоне от 30МГц до 66 ГГц» утвержденные Приказом Министерства связи и массовых коммуникаций РФ № 124 от 14.09.2010 (зарегистрирован Минюстом России 12.10.2010. Регистрационный № 18695)
Срок службы:	6 (шесть) лет

Адаптер переменного тока
При использовании сетевого адаптера переменного тока воспользуйтесь ближайшей сетевой розеткой. Если при использовании аппарата возникает неисправность, немедленно отсоедините сетевой адаптер переменного тока от сетевой розетки.

Сетевой шнур, если он прилагается, предназначен специально для использования только с данным фотоаппаратом, и не должен использоваться с другим электрическим оборудованием.

Только для модели предназначенных для рынков России и стран СНГ



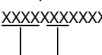
Дата изготовления изделия.
Вы можете узнать дату изготовления изделия, взглянув на обозначение "P/D", которое находится на этикетке со штрих кодом картонной коробки.

Знаки, указанные на этикетке со штрих кодом картонной коробки.

P/D:XX XXXX
1 2

- Месяц изготовления
- Год изготовления
- A-0, B-1, C-2, D-3, E-4, F-5, G-6, H-7, I-8, J-9.

Дата изготовления литий-ионного батарейного блока указаны на боковой стороне или на поверхности с наклейкой.



Месяц изготовления (с 01 до 12)

Год изготовления

Для покупателей в Европе

Примечание для клиентов в странах, на которые распространяются Директивы ЕС
Изготовитель: Sony Corporation, 1-7-1 Konan Minato-ku Tokyo, 108-0075 Japan
Для запросов относительно соответствия данного изделия законодательству Европейского Союза: Sony Deutschland GmbH, Hedelfinger Strasse 61, 70327 Stuttgart, Germany



Настоящим Sony Corporation заявляет, что данное оборудование соответствует основным требованиям и другим необходимым положениям директивы 1999/5/EC. Для получения более подробной информации, пожалуйста, обратитесь по следующему URL-адресу: <http://www.compliance.sony.de/>

Уведомление
Если статическое электричество или электромагнитные силы приводят к сбою в передаче данных, перезапустите приложение или отключите и снова подключите коммуникационный кабель (USB и т.д.).

Данное изделие было испытано и признано соответствующим диапазону, установленному инструкцией EMC, по использованию соединительных кабелей короче 3 метров.

Электромагнитные поля определенных частот могут влиять на изображение и звук данного аппарата.

Утилизация использованных элементов питания и отслужившего электрического и электронного оборудования (Директива применяется в странах Евросоюза и других европейских странах, где действуют системы раздельного сбора отходов)



Для покупателей, купивших фотоаппараты в магазинах Японии, обслуживающих туристов

Примечание
Некоторые сертификационные знаки для стандартов, которые поддерживает данный фотоаппарат, можно отобразить на экране фотоаппарата. Выберите MENU → (Настройка) 6 → [Логотип сертифик.]. Если знаки не удается отобразить из-за проблем, таких как неисправность фотоаппарата, обратитесь к ближайшему дилеру Sony или в местный авторизованный сервисный центр Sony.

Изготовитель: Сони Корпорейшн
Адрес: 1-7-1 Конан, Минато-ку, Токио 108-0075, Япония
Страна-производитель: Китай

Импортер на территории стран Таможенного союза ЗАО «Сони Электроникс», Россия, 123103, Москва, Карамышевский проезд, 6

Организация, уполномоченная принимать претензии от потребителей в Казахстане ЗАО «Сони Электроникс»
Представительство в Казахстане, 050059, Алматы, улица Ибанылова, д. 58

Поглиблене знайомство з фотоапаратом («Довідковий посібник»)



«Довідковий посібник» є онлайн-посібником. У ньому наведені детальні інструкції щодо користування кожною з багатьох функцій фотоапарата.
 ① Перейдіть на сторінку служби підтримки Sony.
 http://www.sony.net/SonyInfo/Support/
 ② Виберіть свою країну або регіон.
 ③ Знайдіть назву моделі фотоапарата на веб-сторінці служби підтримки.
 • Перевірте назву моделі на нижній панелі фотоапарата.

Перевірка компонентів, що додаються

- Цифра в дужках указує на кількість компонентів.
 • Фотоапарат (1)
 • Перезаряджувана акумуляторна батарея NP-BX1 (1)
 • Кабель із роз'ємом мікро-USB (1)
 • Адаптер змінного струму AC-UB10C/UB10D (1)
 • Шнур живлення (не додається до моделей, призначених для США, Канади та Китаю) (1)
 • Ремінець на зап'ясток (1)
 • Посібник з експлуатації (цей посібник) (1)
 • Wi-Fi Connection/One-touch (NFC) Guide (1)
 Цей посібник описує функції з використанням Wi-Fi.



- З'єднайте фотоапарат і адаптер змінного струму (додається) за допомогою кабелю із роз'ємом мікро-USB (додається).
- Під'єднайте адаптер змінного струму до штепсельної розетки.
- Слід використовувати лише оригінальні акумуляторні батареї, кабель із роз'ємом мікро-USB (додається) і адаптер змінного струму (додається) торгової марки Sony.

Тривалість заряджання (повний заряд)

Тривалість заряджання з використанням адаптера змінного струму (додається) становить приблизно 230 хв.

Заряджання через підключення до комп'ютера

Акумуляторну батарею можна заряджати, під'єднавши фотоапарат до комп'ютера за допомогою кабелю із роз'ємом мікро-USB.



Тривалість роботи батареї та кількість зображень, які можна записати та відтворити

	Загальний час використання	Кількість зображень
Зйомка (фотографії)	Прибл. 235 хв.	Прибл. 470 зображень
Зйомка (відео)	Прибл. 70 хв.	—
Безперервна зйомка (відео)	Прибл. 100 хв.	—
Перегляд (фотографії)	Прибл. 330 хв.	Прибл. 6600 зображень

• Кількість розраховується згідно зі стандартом CIPA. (CIPA: Camera & Imaging Products Association)

Установлення карти пам'яті (продається окремо)



- Відкрийте кришку.
- Вставте карту пам'яті (продається окремо).

Вилучення карти пам'яті й акумуляторної батареї

Карта пам'яті: щоб вийняти карту пам'яті, натисніть на неї один раз. Акумуляторна батарея: посуньте важелець вилучення батареї. Слідкуйте за тим, щоб акумуляторна батарея не впала.

Налаштування годинника



- Натисніть кнопку ON/OFF (живлення).
- Перевірте, щоб на екрані було вибрано [Ввід], й натисніть ● на диску керування.
- Виберіть потрібне географічне розташування, дотримуючись вказівок на екрані, й натисніть ●.
- Встановіть параметри [Літній час], [Дата/Час] та [Формат дати] й натисніть ●.
- Перевірте, щоб було вибрано [Ввід], й натисніть ●.

Повторне встановлення дати й часу

Виберіть MENU → (Налаштуван.) 4 → [Налашт. дати/часу], щоб відкрити екран налаштування дати й часу.

Фото- й відеозйомка



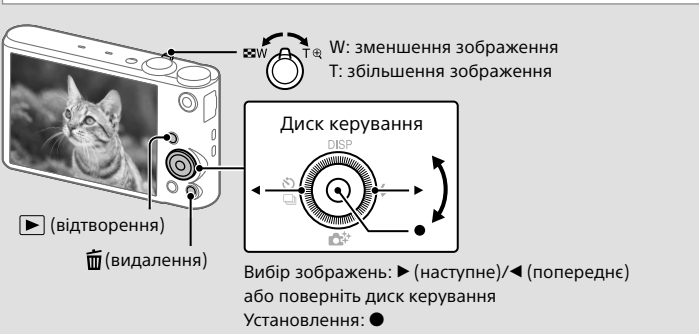
Фотозйомка

- Натисніть кнопку затвора наполовину для фокусування.
- Повністю натисніть кнопку затвора, щоб зробити знімок.

Відеозйомка

- Щоб розпочати записування, натисніть кнопку MOVIE (відео).
- Щоб припинити записування, знову натисніть кнопку MOVIE (відео).

Перегляд зображень



- Натисніть кнопку (відтворення).

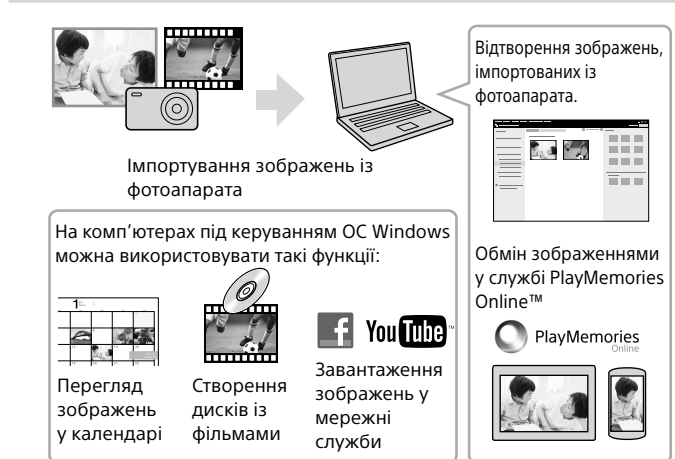
Вибір наступного/попереднього зображення

Для вибору зображення натисніть ▶ (наступне)/◀ (попереднє) на диску керування або поверніть диск керування.
 Для перегляду відео натисніть ● на диску керування.

Видалення зображення

- Натисніть кнопку (видалення).
- Виберіть [Видалити] за допомогою ▲ диска керування й натисніть ●.

Функції програми «PlayMemories Home»™



Завантаження програми «PlayMemories Home»

Програму «PlayMemories Home» можна завантажити за URL-адресою: www.sony.net/pm/

- Для отримання докладної інформації про програми для комп'ютерів Mac перейдіть за такою URL-адресою: <http://www.sony.co.jp/imssoft/Mac/>

Рекомендоване комп'ютерне середовище

Вимоги до системи для програмного забезпечення можна перевірити за вказаною нижче URL-адресою. www.sony.net/pcenv/



Примітки щодо використання фотоапарата

Використання та догляд

Поводьтеся з виробом обережно, не розбирайте, не модифікуйте його, не піддавайте фізичним струсам і ударами, запобігайте його падінню й не наступайте на нього. Особливо обережного поводження потребує об'єктив.

Про файли баз даних

Якщо карта пам'яті використовується вперше, для належної роботи рекомендується відформатувати її за допомогою цього фотоапарата. Зауважте, що внаслідок форматування всі дані на карті пам'яті видаляться. Відновити ці дані не можна. Створіть резервні копії важливих даних на комп'ютері або імпортуйте всі зображення на комп'ютер за допомогою програми «PlayMemories Home» і відформатуйте карту пам'яті.

Примітки щодо записування та відтворення

- Якщо карта пам'яті використовується вперше, для належної роботи рекомендується відформатувати її за допомогою цього фотоапарата. Зауважте, що внаслідок форматування всі дані на карті пам'яті видаляться. Відновити ці дані не можна. Створіть резервні копії важливих даних на комп'ютері або імпортуйте всі зображення на комп'ютер за допомогою програми «PlayMemories Home» і відформатуйте карту пам'яті.
- Перед початком зйомки робіть пробні кадри, щоб переконатися, що фотоапарат правильно функціонує.
- Фотоапарат не має захисту від пилу, бризок і води.
- Бережіть фотоапарат від води. У разі потраплення води всередину фотоапарата можливе його пошкодження. У деяких випадках фотоапарат не підлягає ремонту.
- Не наводьте фотоапарат на сонце або інше джерело яскравого світла. Це може призвести до пошкодження фотоапарата.
- Не використовуйте фотоапарат поблизу потужних джерел радіохвиль або випромінювання. Фотоапарат може неправильно записувати або відтворювати зображення.
- Використання фотоапарата в місцях, де багато пилу або піску, може призвести до його несправності.
- Не трясіть і не вдаряйте фотоапарат. Ви можете його пошкодити й не будете мати змоги виконувати зйомку. Крім того, існує небезпека, що виде з ладу носій для записування або пошкодяться дані зображень.

- Очищуйте поверхню спалаху перед використанням. Унаслідок нагрівання спалаху під час роботи бруд на поверхні спалаху може почати димитися або горіти. Витріть поверхню спалаху м'якою тканиною, щоб видалити бруд, пил тощо.

Про температуру фотоапарата

Безперервне використання фотоапарата може призвести до підвищення температури фотоапарата та батареї; це не є несправністю.

Про захист від перегрівання

У фотоапараті передбачена захисна функція, яка може унеможлилювати відеозапис або спричинити автоматичне вимкнення фотоапарата за певної температури фотоапарата або батареї. Перед вимкненням живлення або припиненням відеозапису на екрані фотоапарата відобразяться відповідні попередження. У такому разі не вмикайте живлення фотоапарата й дочекайтеся зниження температури фотоапарата й батареї. Увімкнення живлення за недостатньо низької температури фотоапарата та батареї може призвести до повторного вимкнення живлення/блокування відеозапису.

Примітка щодо бездротової локальної мережі LAN

Ми не несемо відповідальності за будь-які збитки, завдані через несанкціонований доступ до завантажених на фотоапарат призначень чи їх несанкціоноване використання внаслідок втрати або крадіжки.

Попередження про авторські права

Телевізійні передачі, кінофільми, відеоплівки та інші матеріали можуть бути захищені авторськими правами. Несанкціонований запис таких матеріалів може суперечити положенням законів про авторські права.

Компенсація за пошкодження даних або неможливість виконати зйомку

Sony не надає компенсації за неможливість виконати зйомку, а також втрату або пошкодження записаних даних через несправність фотоапарата чи носія для записування або з іншої причини.

Про конденсацію вологи

Якщо фотоапарат перенести безпосередньо з холодного місця до теплого, усередині або ззовні фотоапарата може конденсуватися волога. Цей конденсат може спричинити несправність фотоапарата.

У разі виникнення конденсату

Вимкніть живлення фотоапарата й зачекайте близько години, щоб рідина випарувалася. Пам'ятайте, що в разі здійснення зйомки, коли всередині об'єктива залишається волога, записані зображення вийдуть нечіткими.

Зберігання акумуляторної батареї

Для запобігання корозії контактів, короткому замиканню тощо обов'язково використовуйте поліетиленовий пакет або інші засоби для перенесення та зберігання батареї, щоб не допустити контакту металевих предметів із батареєю.

Технічні характеристики

Фотоапарат

[Система]
 Датчик зображення: сенсор Exmor R™ CMOS 7,82 мм (тип 1/2,3)
 Загальна кількість пікселів фотоапарата: прибл. 21,1 мегапікселя
 Кількість ефективних пікселів фотоапарата: прибл. 18,2 мегапікселя
 Об'єктив: об'єктив Sony G з 20-разовим збільшенням
 f = 4,3 мм – 86 мм (25 мм – 500 мм (у перерахунку для фотоапарата із плівкою 35 мм))
 F3,5 (W) – F6,5 (T)
 Відеозйомка у форматі 16:9: 27 мм – 540 мм*
 Відеозйомка у форматі 4:3: 33 мм – 660 мм*
 * Коли для параметра SteadyShot) установлено значення [Стандартний]
 SteadyShot: оптичний
 Формат файлів:
 Фотографії: формат, що відповідає стандарту JPEG (DCF, Exif, MPF Baseline) і є сумісний зі стандартом DPOF
 Відео (формат AVCHD):
 Сумісний із форматом AVCHD вер. 2.0
 Відео: MPEG-4 AVC/H.264
 Аудіо: Dolby Digital (2 канали) з Dolby Digital Stereo Creator
 * Створено по ліцензії компанії Dolby Laboratories.
 Відео (формат MP4):
 Відео: MPEG-4 AVC/H.264
 Аудіо: MPEG-4 AAC-LC 2ch
 Носії для записування: «Memory Stick Pro Duo»™, «Memory Stick Micro»™, карти SD, карти пам'яті microSD
 Спалах: діапазон спалаху (для чутливості ISO (рекомендований показник експозиції) установлено автоматичний режим):
 прибл. від 0,2 м до 4,3 м (W)
 прибл. від 2,0 м до 2,4 м (T)

[Відні й вихідні роз'єми]

Роз'єм HDMI: мікро-роз'єм HDMI
 Роз'єм Multi/Micro USB*: з'днання USB
 Підключення USB: Hi-Speed USB (USB 2.0)
 * Підтримує пристрій, сумісний із мікро-USB.

[Екран]

Рідкокристалічний дисплей: 7,5 см (тип 3,0), базується на технології TFT
 Загальна кількість точок: 460 800 точок

[Живлення й загальні характеристики]

Живлення: перезаряджувана акумуляторна батарея NP-BX1, 3,6 В
 Адаптер змінного струму AC-UB10C/UB10D, 5 В
 Споживання електроенергії (під час зйомки): прибл. 1,0 Вт
 Робоча температура: від 0 °C до 40 °C
 Температура зберігання: від -20 °C до +60 °C
 Розміри (відповідають стандарту CIPA):
 96 мм × 54,9 мм × 25,7 мм (Ш/В/Г)
 Маса (відповідає стандарту CIPA) (включно з акумуляторною батареєю NP-BX1 і «Memory Stick PRO Duo»):
 прибл. 164 г
 Мікрофон: стереофонічний
 Динамік: монофонічний
 Exif Print: сумісний
 PRINT Image Matching III: сумісний

[Бездротова локальна мережа]

Підтримуваний стандарт: IEEE 802.11 b/g/n
 Частота: 2,4 ГГц
 Підтримувані протоколи безпеки: WEP/WPA-PSK/WPA2-PSK
 Метод настроювання конфігурації: WPS (Wi-Fi Protected Setup)/вручну
 Метод доступу: режим інфраструктури
 NFC: відповідає NFC Forum Tag 3 Tag

Адаптер змінного струму AC-UB10C/UB10D

Вимоги до джерела живлення: 100 В–240 В змінного струму, 50 Гц/60 Гц, 70 мА
 Вихідна напруга: 5 В постійного струму, 0,5 А
 Робоча температура: від 0 °C до 40 °C
 Температура зберігання: від -20 °C до +60 °C
 Розміри:
 прибл. 50 мм × 22 мм × 54 мм (Ш/В/Г)

Перезаряджувана акумуляторна батарея NP-BX1

Тип батареї: літій-іонна
 Максимальна напруга: Постійний струм 4,2 В
 Номінальна напруга: Постійний струм 3,6 В
 Максимальна напруга заряджання: Постійний струм 4,2 В
 Максимальний струм заряджання: 1,89 А
 Ємність: 4,5 Вт-год (1 240 мАг)

Конструкція та технічні характеристики можуть бути змінені без попереднього повідомлення.

Торгові знаки

- Memory Stick і є торговими знаками або зареєстрованими торговими знаками Sony Corporation.
- «AVCHD Progressive» та логотип «AVCHD Progressive» є торговими знаками Panasonic Corporation і Sony Corporation.
- «Dolby» та символ подвійної літери «D» є торговими знаками Dolby Laboratories.
- Терmini HDMI і HDMI High-Definition Multimedia Interface, а також логотип HDMI є торговими знаками або зареєстрованими торговими знаками HDMI Licensing LLC у Сполучених Штатах та інших країнах.
- Microsoft, Windows і Windows Vista є зареєстрованими торговими знаками або торговими знаками Microsoft Corporation у США та/або інших країнах.
- Mac є зареєстрованим торговим знаком Apple Inc. у США та інших країнах.
- iOS є зареєстрованим торговим знаком або торговим знаком компанії Cisco Systems, Inc.
- Android і Google Play є торговими знаками Google Inc.
- Wi-Fi, логотип Wi-Fi, Wi-Fi PROTECTED SET-UP є зареєстрованими торговими знаками Wi-Fi Alliance.
- iPhone та iPad є торговими знаками Apple Inc., зареєстрованими у США та інших країнах.
- Позначка «N» є торговим знаком або зареєстрованим торговим знаком NFC Forum, Inc. у США та інших країнах.
- DLNA і DLNA CERTIFIED є торговими знаками Digital Living Network Alliance.
- Логотип SDXC є торговим знаком SD-3C, LLC.
- Facebook і логотип «f» є торговими знаками або зареєстрованими торговими знаками Facebook, Inc.
- YouTube і логотип YouTube є торговими знаками або зареєстрованими торговими знаками Google Inc.
- Крім того, наявні в цьому посібнику назви систем і продуктів, як правило, є торговими знаками або зареєстрованими торговими знаками відповідних розробників або виробників.
- Однак позначки™ або ® можуть не використовуватися в цьому посібнику.

Додаткову інформацію стосовно цього виробу та відповіді на часті запитання можна знайти на веб-сайті Служби підтримки споживачів компанії Sony.

<http://www.sony.net/>

ПОПЕРЕДЖЕННЯ

Щоб уникнути ризик займання або ураження електричним струмом, не піддавайте виробі впливу дощової води або вологи.

ВАЖЛИВІ ВКАЗІВКИ З ТЕХНІКИ БЕЗПЕКИ -БЕРЕЖІТЬ ЦЮ ІНСТРУКЦІЮ НЕБЕЗПЕКА

ЩОБ ЗМЕНШИТИ РИЗИК ВИНИКНЕННЯ ПОЖЕЖИ АБО УРАЖЕННЯ ЕЛЕКТРИЧНИМ СТРУМОМ, СЛІД РЕТЕЛЬНО ВИКОНУВАТИ ЦІ ВКАЗІВКИ

УВАГА!

- Акумуляторна батарея**
 Якщо неправильно поводитися з акумуляторною батареєю, вона може вибухнути, спричинити пожежу або навіть викликати хімічні опіки. Дотримуйтеся наведених нижче застережень.
 • Не розбирайте акумуляторну батарею.
 • Не роздавайте, не бийте та не прикладайте силу до акумуляторної батареї. Не бийте її молотком, не кидайте та не наступайте на неї.
 • Не займайте контакти акумуляторної батареї та запобігайте потраплянню між ними металевих предметів.
 • Не піддавайте акумуляторну батарею дії температури понад 60 °C, наприклад під впливом прямих сонячних променів у припаркованому автомобілі.
 • Не підпалюйте акумуляторну батарею та не кидайте її у вогонь.
 • Не торкайтеся пошкодженої літій-іонної батареї або такої, з якої витікає рідина.
 • Заряджайте акумуляторну батарею, лише використовуючи оригінальний зарядний пристрій Sony або пристрій, який може заряджати акумуляторні батареї.
 • Примайте акумуляторну батарею поза досяжністю маленьких дітей.
 • Тримайте акумуляторну батарею суцєю.
 • Заміняйте акумуляторну батарею лише на таку саму або еквівалентну, яку рекомендує компанія Sony.
 • Швидко утилізуйте використані акумуляторні батареї, як описано в інструкції.

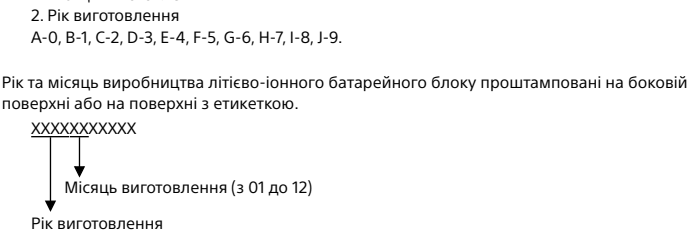
Адаптер змінного струму

Для застосування адаптера змінного струму використовуйте розетку, яка знаходиться поблизу. Якщо під час використання пристрою виникне збій у його роботі, слід негайно від'єднати адаптер змінного струму від розетки.

За наявності в комплекті кабелю живлення його слід використовувати лише з цим фотоапаратом. Він не призначений для використання з іншими електронними пристроями.

Дата виготовлення виробу.

Дата виготовлення виробу зазначена на позначці «P/D», яка знаходиться на етикетці зі штрих-кодом на картонній коробці.



Для споживачів з Європи

Примітка для покупців у країнах, де діють директиви ЄС
 Виробник: Sony Corporation, 1-7-1 Konan, Minato-ku Tokyo, 108-0075 Japan (Японія)
 Для запитів щодо відповідності виробу згідно законодавчих актів ЄС: Sony Deutschland GmbH, Hedelfinger Strasse 61, 70327 Stuttgart, Germany (Німеччина)



Ця корпорація Sony Corporation підтверджує, що це обладнання відповідає обов'язковим вимогам та іншим відповідним положенням Директиви 1999/5/ЄС. Для отримання детальної інформації відвідайте веб-сайт: <http://www.compliance.sony.de/>

Примітка

Якщо під впливом статичної електрики або електромагнітного поля процес передачі даних буде перерваний, перезапустіть пристрій або від'єднайте та повторно приєднайте кабель, що використовується для передачі даних (USB, тощо).
 Результати тестувань цього виробу демонструють його відповідність вимогам щодо обмежень, зазначених у директиві ЕМС, які стосуються використання з'єднувальних кабелів, коротших за 3 метри.
 На відповідних частотах електромагнітні поля можуть впливати на якість зображення і звука, відтворених виробом.

Переробка використаних елементів живлення, старого електричного та електронного обладнання (застосовується в Європейському союзі та інших європейських країнах із системами роздільного збирання сміття)



Інформація для споживачів в Україні

Обладнання відповідає вимогам Технічного регламенту обмеження використання деяких небезпечних речовин в електричному та електронному обладнанні (постанова КМУ від 03.12.2008 № 1057).

Виробник: Sony Corporation 1-7-1, Konan, Minato-ku, Tokyo, Japan, 108-0075.

Уповноважений представник в Україні: ТОВ «Соні Україна», вул. Спаська 30, м.Київ, 04070, Україна.



Обладнання відповідає вимогам: – Технічного регламенту безпеки низьковольтного електричного обладнання (постанова КМУ від 29.10.2009 № 1149) – Технічного регламенту з електромагнітної сумісності обладнання (постанова КМУ від 29.07.2009 № 785)

Виробник Соні Корпорейшн цим оголошує, що пристрій DSC-WX350/Цифровий фотоапарат відповідає вимогам та іншим застосованим положенням Технічного регламенту радіобезпечності і телекомунікаційного кінецього (германського) обладнання. Отримати декларацію відповідності можна за адресою ТОВ «Соні Україна», вул. Спаська 30, м.Київ, 04070, Україна, e-mail info@sony.ua.