



## RU ■ Измельчитель

**ВНИМАТЕЛЬНО ПРОЧТИТЕ И СОХРАНИТЕ ДЛЯ ДАЛЬНЕЙШЕГО ИСПОЛЬЗОВАНИЯ.**

- Этим прибором могут пользоваться лица с нарушениями физических и умственных способностей либо с недостаточным опытом и знаниями при условии, что они находятся под присмотром или были проинструктированы об использовании электроприбора безопасным способом, а также осознают потенциальную опасность.
- Дети не должны пользоваться этим электроприбором или играть с ним. Храните прибор и шнур питания в недоступном для детей месте.
- Перед подключением прибора к розетке эл. сети убедитесь что напряжение, указанное на заводской табличке, соответствует напряжению в вашей сети.
- Прибор предназначен для домашнего использования и применяется для измельчения продуктов питания, например мяса, фруктов, овощей, твёрдого и полутвёрдого сыра, зелени, орехов без скорлупы и т.п. Не используйте его для переработки слишком твёрдых продуктов, напр. кофейных зерен, какао-бобов, кубиков льда, мускатных орехов и т.п.
- Не используйте электроприбор в промышленной среде, на открытом воздухе, а также не по назначению.

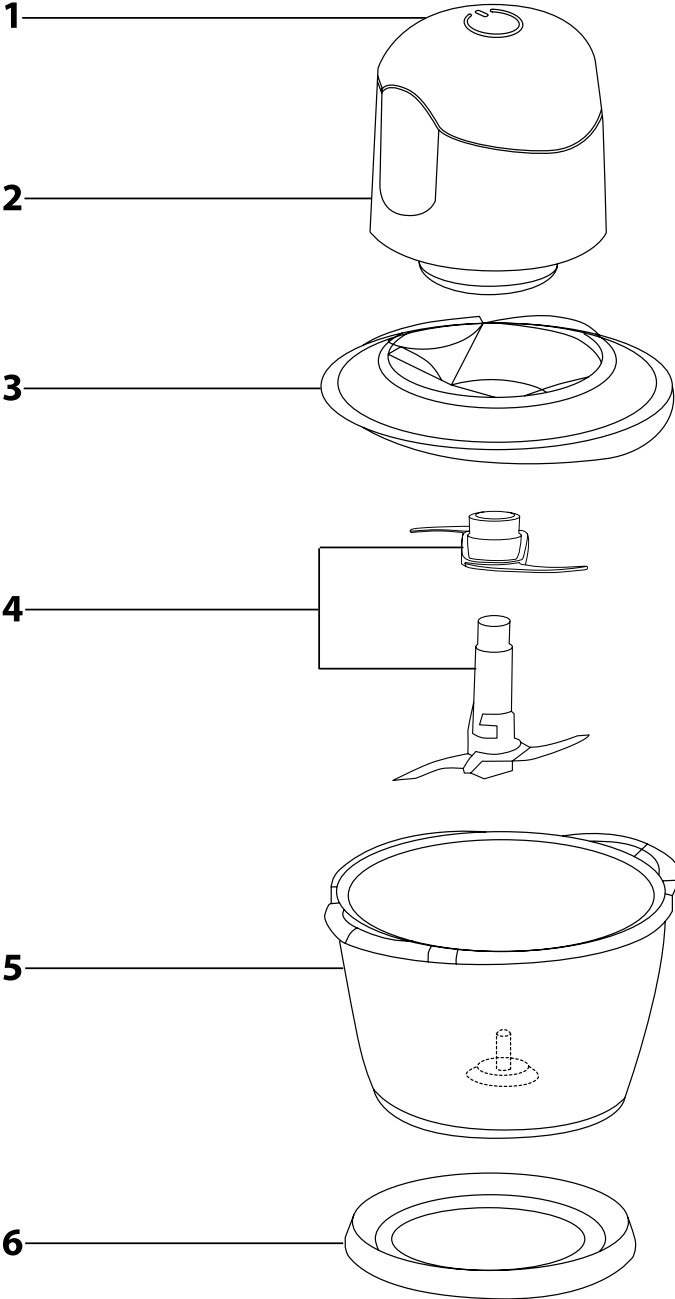
**Предостережение:**

Неправильное применение может привести к травме.

- Не ставьте электроприбор на электрическую или газовую плиту или вблизи нее, на край стола или на неустойчивую поверхность. Разместите его на ровной, сухой и устойчивой поверхности.
- Используйте прибор только с оригинальными принадлежностями, содержащимися в комплекте.
- Перед включением прибора убедитесь, что он правильно собран.
- При обращении с горячими пищевыми продуктами соблюдайте особую осторожность. Горячий пар или разбрызгивание горячих продуктов может привести к ожогу паром. Не заполняйте чашу прибора продуктами с температурой более 80 °С. Для безопасности рекомендуем охладить горячие жидкости и продукты перед обработкой.
- Время работы прибора составляет 20 секунд. Перед повторным включением подождите не менее 2 минут до охлаждения двигателя.

- При обращении с ножевым механизмом и особенно при его сборке и разборке, изъятии из ёмкости, при выгрузке ёмкости и очистке соблюдайте повышенную осторожность для предотвращения травмирования его острыми гранями.
- Не используйте прибор без нагрузки. Неправильное использование прибора может сократить срок его службы.
- Всегда выключайте прибор и отсоединяйте его от розетки эл. сети когда перестаете с ним работать, оставляете без присмотра, а также перед сборкой, разборкой, чисткой и переноской.
- Перед тем, как снять блок двигателя с ёмкости убедитесь, что блок двигателя выключен, отсоединен от розетки и вращающиеся части остановлены.
- Не погружайте блок двигателя и сетевой кабель в воду или другие жидкости и не мойте его под проточной водой.
- Следите, чтобы вилка сетевого шнура не контактировала с влагой. Не ставьте тяжелые предметы на кабель питания. Следите за тем, чтобы кабель питания не был натянут через край стола и не касался горячих поверхностей.
- Не тяните за кабель питания для того, чтобы извлечь его из розетки. Это может привести к повреждению кабеля питания или сетевой розетки. Чтобы отсоединить сетевой кабель от розетки потяните его за вилку.
- Если электрический кабель поврежден, то во избежание опасной ситуации он должен быть заменен в квалифицированной мастерской или при помощи квалифицированного специалиста. Запрещено эксплуатировать электроприбор с поврежденным сетевым кабелем.
- Не используйте прибор если он поврежден либо имеет признаки повреждения.
- Во избежание опасных ситуаций не ремонтируйте электроприбор самостоятельно и не вносите в него какие-либо изменения. Для выполнения любого ремонта обратитесь в авторизованный сервисный центр. Самостоятельное вмешательство в прибор может привести к аннулированию гарантийных обязательств, например, гарантии качества.

**A**



- Перед тем как использовать этот прибор, пожалуйста, внимательно прочтите руководство пользователя, даже если вы уже знакомы с использованием аналогичных устройств. Используйте электроприбор только так, как это описано в данном руководстве по эксплуатации. Сохраните руководство для использования в будущем.
- Как минимум в течение действия установленного по закону срока устранения недостатков или гарантийных обязательств рекомендуется сохранять оригинальную коробку и упаковочный материал, кассовый чек и подтверждение о степени ответственности продавца или гарантийный талон. В случае перевозки рекомендуется снова упаковать прибор в оригинальную коробку.

## ОПИСАНИЕ ЭЛЕКТРОПРИБОРА

- A1** Импульсный переключатель предназначен для включения и выключения блока двигателя.
- A2** Блок двигателя
- A3** Крышка
- A4** Ножевой механизм с четырьмя измельчающими ножами с покрытием из титана
- A5** Стеклопластиковая ёмкость объёмом 1 л
- A6** Нескользкое кольцо

## ПЕРЕД ПЕРВЫМ ИСПОЛЬЗОВАНИЕМ

- Извлеките электроприбор и его принадлежности из упаковки.
- Крышку **A3**, ножевой механизм **A4**, ёмкость **A5** и нескользкое кольцо **A6** вымойте тёплой водой с применением нейтрального кухонного моющего средства. Затем сполосните их чистой водой и оставьте высохнуть либо вытрите насухо полотенцем.



### Примечание:

Указанные выше детали за исключением ножевого механизма **A4** можно мыть в посудомоечной машине.



### Предупреждение:

При очистке ножевого механизма **A4** будьте очень осторожны, чтобы не пораниться об его острые края.

- Ни в коем случае не мойте блок двигателя **A2** под проточной водой и не погружайте его в воду.

## СБОРКА И РАЗБОРКА ЭЛЕКТРОПРИБОРА

- Перед сборкой и разборкой электроприбора убедитесь, что блок двигателя **A2** выключен и отсоединен от розетки эл. сети, а вращающиеся части остановились.
- Нескользкое кольцо **A6** положите на сухую, ровную и стабильную поверхность и разместите в нём ёмкость **A5**.
- После этого соберите ножевой механизм **A4**. Он состоит из двух частей, из верхних и нижних измельчающих ножей. Верхние измельчающие ножи возьмите за среднюю часть, насадите их сверху на нижние измельчающие ножи и поверните их в одном или другом направлении так, чтобы обе части вошли друг в друга. Для прочного соединения обеих частей придержите одной рукой нижние измельчающие ножи, второй рукой возьмитесь за верхние измельчающие ножи и поверните их против часовой стрелки до фиксации.



### Предупреждение:

При обращении с измельчающими ножами будьте очень осторожны чтобы не пораниться об острые лезвия. Прикасайтесь только к центральной части измельчающих ножей, изготовленной из пластмассы.

- Собранный ножевой механизм **A4** насадите на центральный штифт на дне ёмкости **A5**, а на ёмкость **A5** поместите крышку **A3**. Форма крышки позволяет установить её только в одном направлении. Нажмите на крышку **A3** вниз так, чтобы она по всему контуру прилегла к контуру ёмкости **A5**.



### Предупреждение:

При обращении с ножевым механизмом **A4** будьте очень осторожны чтобы не пораниться об острые лезвия. Ножевой механизм всегда держите за центральную часть.

- На крышку **A3** установите блок двигателя **A2** так, чтобы он хорошо вошёл в неё. После этого прибор собран.
- Разборку производите в обратной последовательности.

## ИСПОЛЬЗОВАНИЕ ЭЛЕКТРОПРИБОРА

- Соберите измельчитель по указаниям в разделе Сборка и разборка электроприбора. Продукты вкладывайте в прибор после того, как разместите ножевой механизм **A4** на центральный штифт на дне ёмкости **A5**. Не заполняйте ёмкость **A5** выше уровня риски максимума (1 л).
- Подключите сетевой кабель к розетке и нажмите для включения измельчителя импульсный выключатель **A1**. Выключатель **A1** удерживайте нажатым кратковременно и после этого отпустите его. После отпущения выключателя **A1** измельчитель выключится. Если продукты измельчены недостаточно, снова кратковременно включите измельчитель. Кратковременное включение предотвратит чрезмерное измельчение продуктов. Во время работы придерживайте ёмкость одной рукой **A5**.



### Предупреждение:

Максимальное время непрерывной работы прибора составляет 20 секунд. Затем дайте ему остыть 2 минуты.

- Если продукты приклеиваются к стенкам ёмкости **A5**, выключите измельчитель и отсоедините его от розетки эл. сети. Убедитесь, что ножевой механизм **A4** перестал вращаться. Снимите блок двигателя **A2** и крышку **A3**. Пластмассовым скребком очистите стенки ёмкости **A5**. Соберите измельчитель, подсоедините сетевой кабель к розетке и продолжите измельчать продукты.
- По окончании работы отсоедините сетевой кабель от розетки. Убедитесь, что ножевой механизм **A4** перестал вращаться. Снимите блок двигателя **A2** и крышку **A3**. Сначала осторожно достаньте ножевой механизм **A4** из ёмкости **A5** и только после этого выгрузите содержимое.
- Очистите все его съёмные части согласно инструкции, изложенной в разделе Очистка и уход.

## КРАТКОЕ РУКОВОДСТВО ПО ОБРАБОТКЕ ПРОДУКТОВ

- Продукты питания сначала разрежьте на небольшие кубики размером приблизительно 2 × 2 см и только после этого обрабатывайте измельчителем. Овощи, например лук, достаточно разрезать на четыре части.

| Продукты                   | Максимальный объём | Общее время обработки |
|----------------------------|--------------------|-----------------------|
| Мясо                       | 300 г              | 20 с                  |
| Фрукты и овощи             | 200 г              | 15 с                  |
| Твёрдые и полутвёрдые сыры | 150 г              | 10 с                  |
| Орехи без скорлупы         | 100 г              | 15 с                  |
| Зелень                     | 50 г               | 10 с                  |

**Примечание:**

Вышеуказанное время измельчения продуктов приведено только ориентировочно. Действительное время измельчения зависит от размера продуктов, их количества и желаемой консистенции на выходе.

**ОЧИСТКА И УХОД**

- Перед очисткой убедитесь, что прибор выключен и отсоединен от сети, а вращающиеся части остановились.
- Разберите прибор на отдельные части. Крышку **A3**, ножевой механизм **A4** и ёмкость **A5** тщательно вымойте тёплой водой с применением нейтрального кухонного моющего средства. Затем сполосните их чистой водой и оставьте высохнуть либо вытрите насухо полотенцем. Если загрязнено несколько колец **A6**, очистите его таким же способом.

**Примечание:**

Указанные выше части за исключением ножевого механизма **A4** можно мыть в посудомоечной машине.

**Предупреждение:**

При очистке ножевого механизма **A4** будьте очень осторожны, чтобы не пораниться об его острые края.

- Для очистки внешней поверхности блока двигателя **A2** используйте ткань, слегка смоченную в слабом растворе моющего средства. После применения раствора с моющим средством протрите поверхность тканью, слегка смоченной в чистой воде и затем вытрите насухо.
- Никогда не погружайте блок двигателя **A2** или сетевой кабель в воду или другие жидкости.
- Не используйте для очистки прибора растворители, абразивные чистящие средства и т.п. Это может повредить внешнюю отделку прибора.

**ХРАНЕНИЕ**

- Если прибор не будет использоваться в течение продолжительного времени, храните его в сухом, недоступном для детей месте.

**ТЕХНИЧЕСКИЕ ДАННЫЕ**

|   |           |
|---|-----------|
| Диапазон номинального напряжения .....                | 220–240 В |
| Номинальная частота .....                             | 50/60 Гц  |
| Номинальная мощность .....                            | 500 Вт    |
| Класс защиты (от поражения электрическим током) ..... | II        |
| Уровень шума .....                                    | 79 дБ(А)  |

Декларируемый уровень шума данного прибора составляет 79 дБ(А), что соответствует уровню акустической мощности А по сравнению с эталонной акустической мощностью 1 пВт.

**Пояснение технических терминов**

Класс защиты от поражения электрическим током:  
Класс II – Защита от поражения электрическим током обеспечивается двойной или усиленной изоляцией.

Производитель оставляет за собой право на внесение изменений в текст и технические характеристики.

**УКАЗАНИЯ И ИНФОРМАЦИЯ ПО ОБРАЩЕНИЮ С ИСПОЛЬЗОВАННОЙ УПАКОВКОЙ**

Использованный упаковочный материал поместите в место сбора коммунальных отходов.

**УТИЛИЗАЦИЯ ИСПОЛЬЗОВАННЫХ ЭЛЕКТРИЧЕСКИХ И ЭЛЕКТРОННЫХ ПРИБОРОВ**

Этот символ на изделии или сопроводительной документации означает, что по окончании эксплуатации электрические и электронные изделия не следует выбрасывать вместе с бытовыми отходами. Для надлежащей обработки, утилизации и переработки сдайте эти изделия в установленные пункты сбора отходов. Кроме

того, в некоторых странах Европейского Союза и других европейских странах вы можете вернуть свои изделия местному продавцу в случае приобретения эквивалентного нового изделия.

Правильная утилизация данного изделия поможет сохранить ценные природные ресурсы и предотвратить возможные отрицательные последствия для окружающей среды и здоровья человека, которые могут возникнуть в результате неправильной утилизации отходов. Для получения более подробной информации, пожалуйста, обратитесь в местные органы власти или ближайший пункт сбора вторсырья.

Неправильная утилизация этих отходов может повлечь за собой штраф в соответствии с национальным законодательством.

**Для субъектов предпринимательской деятельности в странах Европейского Союза**

Если вы собираетесь утилизировать электрическое и электронное оборудование, запросите необходимую информацию у своего дилера или поставщика.

**Утилизация в других странах за пределами Европейского Союза**

Действие этого символа распространяется на Европейский Союз. Если вы собираетесь утилизировать данный продукт, запросите необходимую информацию о надлежащем способе утилизации у местных властей или у своего дилера.



Данное изделие соответствует всем основным действующим для него требованиям директив ЕС.