



model
RTB810-B

**Інструкція з експлуатації
електричного блендера**
220В, ~50Гц, 800Вт



012



model
RTB810-B

ІНСТРУКЦІЇ БЕЗПЕЧНОГО ВИКОРИСТАННЯ

Прочитайте ретельно ці інструкції для використання перед використанням приладу і збережіть їх для подальшого використання.

ТЕХНІЧНА СПЕЦИФІКАЦІЯ

Номинальна напруга змінного струму: 220-240 В~

Номинальна частота: 50/60Гц

Номинальний час безперервної роботи: не більше 1 хв

Номинальна потужність 800W

Номинальний час перерви в роботі: не менше 1 хв

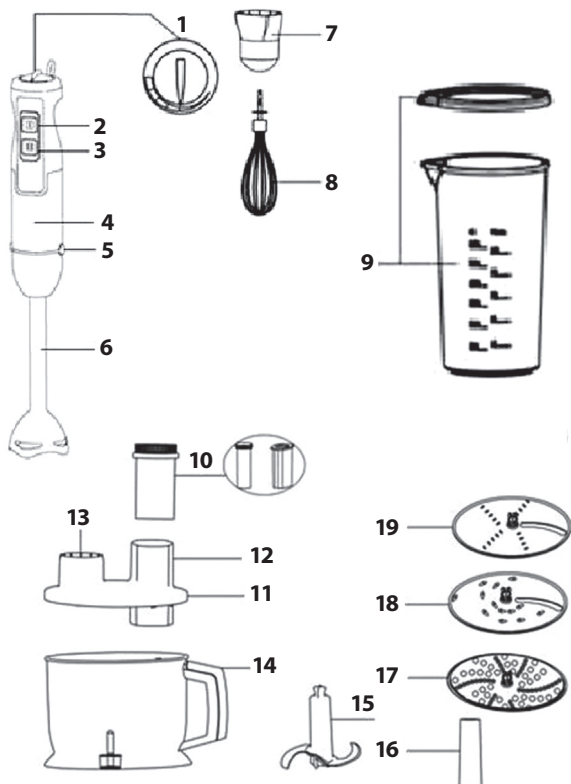
ЗАГАЛЬНИЙ ОПИС

- | | |
|------------------------------|---|
| 1. Регулятор зміни швидкості | 12. Отвір для заповнення |
| 2. Кнопка: Низька швидкість | 13. Зчеплення для двигуна |
| 3. Кнопка: Висока швидкість | 14. Чаша |
| 4. Блок двигуна | 15. Лезо подрібнювача |
| 5. Кнопка для зняття ноги | 16. Підтримка леза |
| 6. Нога з нержавіючої сталі | 17. Подрібнювальний диск для картоплі |
| 7. Блок зв'язку з вінчиком | 18. Товста нарізка / подрібнювальний диск |
| 8. Вінчик | 19. Тонка нарізка / подрібнювальний диск |
| 9. Мірний стакан з кришкою | |
| 10. Штовхач | |
| 11. Кришки комбайна | |

ROTEX[®]

model
RTB810-B

ІНСТРУКЦІЇ БЕЗПЕЧНОГО ВИКОРИСТАННЯ





model
RTB810-B

ІНСТРУКЦІЇ БЕЗПЕЧНОГО ВИКОРИСТАННЯ

ЗАХОДИ БЕЗПЕКИ

Перед використанням пристрою, уважно прочитайте ці інструкції. Збережіть ці інструкції для використання в майбутньому.

1. Цей прилад може бути використаний дітьми у віці від 8 років і вище, та особами з обмеженими фізичними, сенсорними або розумовими можливостями або з відсутнім досвідом і знаннями, якщо вони **будуть знаходитись під уважним контролем**.

2. Діти не повинні грати з приладом. Очищення і технічним обслуговуванням не можуть займатись діти, якщо вони не старше 8 років і не знаходяться під наглядом.

3. Прочитайте всі інструкції.

4. Перед підключенням пристрою перевірте напругу, так щоб напруга вказана на пристрої відповідала напрузі у місцевій електромережі.

5. Не використовуйте прилад з пошкодженим шнуром або вилкою, після виявлення несправностей, або якщо прилад впав, або був пошкоджений якимось іншим чином. У разі виникнення несправностей слід віддати прилад в найближчий авторизований сервісний центр для перевірки, ремонту або електричного або механічного регулювання.

6. Якщо шнур живлення пошкоджений, він повинен бути замінений виробником, його сервісним агентом або кваліфікованими особами, щоб уникнути небезпеки.

7. Завжди відключайте пристрій перед чищенням, або якщо ви не використовуєте його.

8. Не дозволяйте щоб шнур звисав з краю столу або торкався гарячої поверхні.



model
RTB810-B

ІНСТРУКЦІЇ БЕЗПЕЧНОГО ВИКОРИСТАННЯ

9. Щоб уникнути ризику ураження електричним струмом або пожежі, не занурюйте прилад та шнур живлення або роз'єм живлення блоку у воду або будь-яку іншу рідину..

10. Необхідний ретельний контроль, коли ваш прилад використовується поруч з дітьми або інвалідами.

11. Не торкайтесь рухомих частин пристрою. Не дозволяйте волосся або одягу потрапити в лопасті у зоні обертання насадки.

12. Тримайте руки подалі від контейнера під час змішування, щоб зменшити ризик отримання важких травм або пошкодження приладу. Може використовуватися скребок, але тільки тоді, коли блендер не працює.

13. Не використовуйте прилад для подрібнення льоду та змішування твердих і сухих продуктів.

14. Щоб знизити ризик отримання травми, ніколи не залишайте ріжуче лезо на базі без попереднього приміщення насадки у миску.

15. Перед використанням пристрою переконайтеся, що насадка встановлена правильно.

16. Використання аксесуарів, не ухвалених виробником, може призвести до травмування людей.

17. Не використовуйте прилад для інших потреб, ніж ті які передбачені виробником.

18. Цей прилад не призначений для використання особами (включаючи дітей) з обмеженими фізичними, сенсорними або розумовими здібностями, або браком досвіду і знань, якщо вони не знаходяться під контролем або отримали інструкції щодо



model
RTB810-B

ІНСТРУКЦІЇ БЕЗПЕЧНОГО ВИКОРИСТАННЯ

використання приладів особою, відповідальною за їх безпеку.

19. Діти повинні бути під наглядом, щоб вони не гралися з приладом.

20. Не використовуйте на відкритому повітрі.

21. Збережіть ці інструкції.

22. Уникайте потенційного пошкодження від неправильного використання.

23. Завжди відключайте блендер від мережі, якщо він залишений без нагляду і перед його монтажем, демонтажем або очисткою.

24. Не дозволяйте дітям використовувати блендер без нагляду.

25. Вимкніть пристрій і від'єднайте від мережі перед заміною насадок.

26. Будьте дуже уважні з гострими ріжучими лезами, спорожнення чаші і під час чищення.

ПРИЛАД ПРИЗНАЧЕНИЙ ТІЛЬКИ ДЛЯ ДОМАШНЬОГО ВИКОРИСТАННЯ



model
RTB810-B

ВИКОРИСТАННЯ ПРИЛАДУ

ВСТАНОВЛЕННЯ ШВИДКОСТІ

При активації перемикача, швидкість обробки зміниться відповідно до налаштування регулятора швидкості обертання. Чим вище значення швидкості, тим швидше і тонше будуть готові результати обробки.

Для досягнення максимальної швидкості обробки продуктів, натисніть “=” перемикач. Також ви можете використовувати “=” перемикач для миттєвих потужних імпульсів без необхідності маніпулювати регулятором швидкості.

ПЕРЕД ПЕРШИМ ВИКОРИСТАННЯМ

Ретельно очистіть деталі, які будуть в контактi з харчовими продуктами, перш ніж використовувати прилад в перший раз.

ПІДГОТОВКА ДО ВИКОРИСТАННЯ

1. Нехай гарячі інгредієнти охолонуть, перш ніж обробляти їх за допомогою приладу (макс. температура 80° C)
2. Якщо ви використовуєте ручний блендер або подрібнювач, наріжте великі інгредієнти кубиками, приблизно по 2 см перед тим як ви використаєте кухонний комбайн. Слід піклуватися про те, щоб шматки були не надто великі, щоб запобігти їх застряганням в завантажувальному отворі.
3. Зберіть прилад правильно.



model
RTB810-B

ВИКОРИСТАННЯ ПРИЛАДУ

РУЧНИЙ БЛЕНДЕР

Ручний блендер призначений для:

- Змішування рідин, наприклад, молочні продукти, соуси, фруктові соки, супи, напої, коктейлі.

- Змішування м'яких продуктів.

- Приготування пюре з відварених інгредієнтів, наприклад, для приготування дитячого харчування.

1. Прикріпіть планку блендера до блоку двигуна (почуєте «кляцання»).

2. Опустіть захисний кожух диска повністю до інгредієнтів.

3. Натисніть на кнопку нормальної або турбо швидкості, щоб включити прилад.

4. Повільно водіть пристроєм вгору і вниз, та по колу, щоб змішати інгредієнти.

При змішуванні безпосередньо в каструлі під час приготування їжі, дістаньте каструлю з плити, та дайте їй спочатку охолонути, щоб захистити прилад від перегріву.

ВІНЧИК

Вінчик призначений для збивання вершків, збивання яєчних білків, десертів і т.д.

1. Вставте вінчик в блок зв'язку.

2. Підключіть блок зв'язку до блоку двигуна.

3. Помістіть інгредієнти в миску (використовуйте велику і глибоку миску для кращого результату).



model
RTB810-B

ВИКОРИСТАННЯ ПРИЛАДУ

ПОДРІБНЮВАЧ

Подрібнювач призначений для подрібнення м'яса, сиру, цибулі, зелені, часника, моркви, волоських горіхів, фундуку, мигдалю і т.д.

Для подрібнення твердих товарів, використовуйте “=” перемикач.

Не обробляйте надзвичайно тверду їжу, наприклад, мускатний горіх, каву і зерно.

Перед подрібненням:

- Попередньо наріжте м'ясо, сир, цибулю, часник, моркву, перець.
- Видаліть з стебел траву, зніміть шкарлупки з горіхів
- Видаліть кістки, сухожилля і хрящі з м'яса.

1. Помістіть лезо на центральний контакт чаші і поверніть його, щоб зафіксувати на місці.

2. Помістіть інгредієнти (не більше 250г /за один раз) в чашу подрібнювача.

3. Встановіть кришку на чашу подрібнювача. Поверніть кришку за годинниковою стрілкою, щоб зафіксувати її.

4. Вставте блок двигуна в блок зчеплення, поки він не зафіксується.

5. Натисніть на кнопку високої швидкості, щоб включити прилад.

6. Після використання, натисніть кнопку фіксатора, щоб видалити блок двигуна.

7. Поверніть кришку проти годинникової стрілки, щоб відімкнути його і підійміть її вгору.

8. Треба обережно вийняти ніж, повернувши і потягнувши його, перед видаленням обробленої їжі.



model
RTB810-B

ВИКОРИСТАННЯ ПРИЛАДУ

ДВОСТОРОННЯ НАРІЗКА / ДИСК ПОДРІБНЕННЯ

Диск призначений для нарізки або подрібнення овочів, таких як огірки, морква, картопля, цибуля-порей та ріпчата цибуля і деяких видів сиру. Ніколи не обробляйте тверді інгредієнти, як кубики льоду за допомогою диска.

Різучі кромки диска дуже гострі. Не торкайтеся до них.

1. Помістіть блок зв'язку в чашу кухонного комбайна.
2. Помістіть двосторонній диск нарізки/подрібнення на блок зв'язку з бажаної сторони яка спрямована вгору.
3. Встановіть кришку на чашу. Поверніть кришку проти годинникової стрілки, щоб зафіксувати її (почуєте «клацання»).
4. Помістіть інгредієнти в отвір подачі.
 - Попередньо наріжте великі інгредієнти на шматки, які помістяться в трубку подачі.
 - Заповніть трубку подачі рівномірно для досягнення найкращих результатів.
 - Коли вам потрібно обробити велику кількість інгредієнтів, робіть невеликі перерви і звільняйте чашу між партіями.
 - Сир, наприклад Пармезан, Гауда або Ементаль повинен бути оброблений охолодженим.
5. Закріпіть блок двигуна на кришці чаші (почуєте «клацання»)
6. Встановіть штовхач в трубці подачі.
7. Натисніть і утримуйте кнопку турбо швидкості, щоб прилад запрацював



model
RTB810-B

ВИКОРИСТАННЯ ПРИЛАДУ

- При використанні кнопки турбо швидкості, прилад працює на максимальній швидкості, в цьому випадку, ви не можете регулювати швидкість за допомогою перемикача швидкості.

8. Злегка натисніть штовхачем на інгредієнти в трубці подачі.
9. Після обробки, натисніть кнопку фіксатора на блоці двигуна і зніміть блок двигуна з кришки кухонного комбайна.
10. Поверніть кришку за годинниковою стрілкою і витягніть її з чаші.

ЯК ВИКОРИСТОВУВАТИ ПОДРІБНЮВАЧ

Подрібнювач призначений для подрібнення м'яса, сиру, цибулі, зелені, часника, моркви, волоських горіхів, фундука, мигдалю і т.д.

Для подрібнення твердих продуктів, використовуйте “=” перемикач.

Не обробляйте надзвичайно тверду їжу, наприклад, мускатний горіх, каву і зерно.

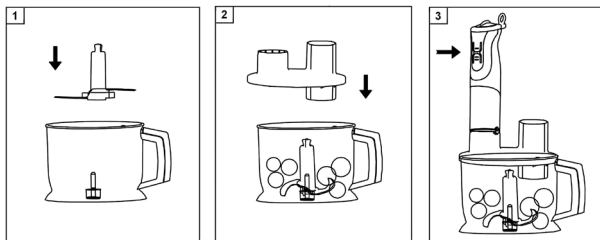
Перед подрібненням:

- Попередньо наріжте м'ясо, сир, цибулю, часник, моркву, перець.
 - Видаліть з стебел траву, зніміть шкарлупки з горіхів
 - Видаліть кістки, сухожилля і хрящі з м'яса.
1. Помістіть лезо на центральний контакт чаші і поверніть його, щоб зафіксувати на місці.
 2. Помістіть інгредієнти (не більше 250г /за один раз) в чашу подрібнювача.



model
RTB810-B

ВИКОРИСТАННЯ ПРИЛАДУ



3. Встановіть кришку на чашу подрібнювача. Поверніть кришку за годинниковою стрілкою, щоб зафіксувати її.
4. Вставте блок двигуна в блок зчеплення, поки він не зафіксується.
5. Натисніть на кнопку високої швидкості, щоб включити прилад.
6. Після використання, натисніть кнопку фіксатора, щоб видалити блок двигуна.
7. Поверніть кришку проти годинникової стрілки, щоб відімкнути його і підійміть її вгору.
8. Треба обережно виийняти ніж, повернувши і потягнувши його, перед видаленням обробленої їжі.



model
RTB810-B

ВИКОРИСТАННЯ ПРИЛАДУ

ШТОВХАЧ – ПОРАДИ І ПОПЕРЕДЖЕННЯ

Не надавайте великий тиск на штовхач при натисканні на інгредієнти.

Є два види штовхачів (маленький і великий) для даного пристрою:

1. Використовуйте великий штовхач, щоб штовхати великі блоки інгредієнтів в чашку обробки.
2. Для отримання тонкого матеріалу (наприклад, шинки, огірків, моркви і т.д.), помістіть матеріал в отвір великого штовхача, та використовуйте малий штовхач, щоб штовхати його. Невеликий штовхач може бути виведений з великого штовхача, повернувши його в напрямку проти годинникової стрілки.
3. Попередньо поріжте великі компоненти, щоб зробити їх придатними до завантаження.
4. Заповніть трубку подачі рівномірно для досягнення найкращих результатів.



model
RTB810-B

ІНСТРУКЦІЇ БЕЗПЕЧНОГО ВИКОРИСТАННЯ

ОЧИЩЕННЯ ТА ДОГЛЯД

1. Відключіть прилад і зніміть насадку.

Примітка: Не занурюйте знімну насадку блендера у воду, тому що мастило на підшипниках може змитись.

2. Промийте знімну насадку під проточною водою, без використання абразивних очищувачів або м'яючих засобів. Після закінчення очищення насадки, помістіть її у вертикальному положенні, так що вода, яка могла потрапити в середину, змогла стекти.

3. Протріть блок двигуна вологою тканиною. Ніколи не опускайте його у воду для очищення, може статися ураження електричним струмом.

4. Ретельно висушіть прилад.

Увага: Леза дуже гострі, поводьтесь з ними з обережністю.

5. Зберіть блендер, та помістіть його у вертикальному положенні в настінний кронштейн, для економії простору.

ШВИДКЕ ОЧИЩЕННЯ

Щоб швидко очистити блендер між різними задачами обробки, утримуйте насадку блендера у чаші яка наполовину наповнена водою і включіть блендер на кілька секунд.



model
RTB810-B

ІНСТРУКЦІЇ БЕЗПЕЧНОГО ВИКОРИСТАННЯ

ТЕХНІЧНІ ДАНІ

Напруга живлення: 220-240 В ~ 50/60 Гц

Споживана потужність: 800 Вт

ЕКОЛОГІЧНІСТЬ УТИЛІЗАЦІЯ



Цей продукт класифікується як електричне або електронне обладнання, яке не можна викидати разом з побутовими відходами наприкінці терміну його корисного використання.

Директива про відходи електричного та електронного обладнання (WEEE) (2002/96/ EC) була введена в дію щоб переробити продукти з використанням кращих доступних методів утилізації і рециклінгу, щоб мінімізувати вплив на зовнішнє середовище, ліквідувати будь-які небезпечні речовини і уникнути збільшення звалищ. Зверніться до місцевих органів влади для отримання інформації про правильну утилізацію електричного та електронного обладнання.



model
RTB810-B

УМОВИ ГАРАНТІЙНОГО ОБСЛУГОВУВАННЯ

ШАНОВНИЙ ПОКУПЕЦЬ!

Компанія Rotex висловлює подяку за Ваш вибір і гарантує високу якість та бездоганне функціонування придбаного Вами виробу при дотриманні правил його експлуатації. Термін гарантії на всі вироби – 24 місяці з дня придбання. Даним гарантійним талоном Rotex підтверджує справність даного виробу і бере на себе зобов'язання щодо безкоштовного усунення всіх несправностей, що виникли з вини виробника. Гарантійний ремонт може бути проведений у авторизованому сервісному центрі на території України.

УМОВИ ГАРАНТІЇ:

1. Справжня гарантія має силу при дотриманні наступних умов:
 - правильне і чітке заповнення гарантійного талона з зазначенням найменування моделі, її серійного номера, дати продажу і печатки фірми-продавця у гарантійному талоні і відривних купонах;
 - наявність оригіналу квитанції (чека), що містить дату покупки.
2. Rotex залишає за собою право на відмову в гарантійному обслуговуванні у випадку ненадання вищезгаданих документів або якщо інформація в них буде неповною, нерозбірливою, суперечливою.Й
3. Гарантія не включає періодичне обслуговування, встановлення, налаштування виробу вдома у власника.
4. Не підлягають гарантійному ремонту вироби з дефектами, що виникли унаслідок:
 - механічних пошкоджень;
 - недотримання умов експлуатації або помилкових дій власника;



model
RTB810-B

УМОВИ ГАРАНТІЙНОГО ОБСЛУГОВУВАННЯ

- неправильного встановлення, транспортування;
- стихійних лих (блискавка, пожежа, повінь і т.п.), а також інших причин, що знаходяться поза контролем продавця і виробника;
- попадання всередину виробу сторонніх предметів, рідин, комах;
- ремонту або внесення конструктивних змін неуповноваженими особами;
- використання приладу в професійних цілях;
- відхилень від Державних технічних стандартів живлячих, телекомунікаційних і кабельних мереж;
- при виході з ладу деталей, що мають обмежений термін служби.

5. Справжня гарантія не обмежує законних прав споживача, наданих йому чинним законодавством.



model
RTB810-B

ГАРАНТІЙНІ ЗОБОВ'ЯЗАННЯ

Даний виріб призначений тільки для побутового застосування!

I. ТЕРМІН ГАРАНТІЇ ЯКОСТІ І ВІДПОВІДНОСТІ ЗАЯВЛЕНОМУ ТЕХНІЧНОМУ СТАНУ СКЛАДАЄ:

- 1) На виріб – 24 місяці з дня його продажу (підтверджується товарним чеком);
- 2) На замінені після закінчення гарантійного терміну вузли, агрегати і запасні частини – 30 днів з дня їх установки у виріб (підтверджується в гарантійному талоні відповідною відміткою з круглою печаткою сервісного підприємства).
- 3) При обміні товару на аналогічну модель у гарантійному талоні вписується дата продажу товару та дата ремонту товару шляхом обміну.

II. ВИМОГИ ДО ПРЕТЕНЗІЇ.

З метою посилення відповідальності експертів за висновок, претензії що до якості виробу і його технічного стану, приймаються тільки в уповноважених сервісних підприємствах, а також у сервісних відділах роздрібною торгівельної мережі, де був придбаний виріб.

III. ПРОВЕДЕННЯ ГАРАНТІЙНОГО РЕМОНТУ:

- 1) Гарантійний ремонт виробу здійснюється вказаним в гарантійному талоні або іншим уповноваженим сервісним підприємством.
- 2) У разі проведення гарантійного ремонту гарантійний термін на сам виріб і його комплектуючі частини, які не були замінені при ремонті, продовжується на термін перебування виробу у ремонті.



model
RTB810-B

ГАРАНТІЙНІ ЗОБОВ'ЯЗАННЯ

IV. ВАЖЛИВО! ГАРАНТІЯ НА ВИРІБ ВТРАЧАЄ СИЛУ У РАЗІ, КОЛИ:

- 1) Виріб не має цього гарантійного талона.
- 2) Гарантійний талон заповнений частково або неправильно і/або з виправленнями без їх підтвердження Продавцем;
- 3) Серійний номер на виробі видалений або пошкоджений, якщо він там був передбачений і раніше був записаний до гарантійного талону.
- 4) Ремонтні роботи проведені сервісним підприємством, не уповноваженим на даний вид діяльності (підтверджується Договором або одноразовою угодою).
- 5) Без узгодження з Продавцем до виробу внесені конструктивні зміни (підтверджується експертним висновком).

V. ГАРАНТІЯ НА ВІДПОВІДНІСТЬ ВИРОБУ ЯКОСТІ НЕ РОЗПОВСЮДЖУЄТЬСЯ НА ВИПАДКИ, КОЛИ НЕСПРАВНОСТІ ВИРОБУ БУЛИ ВИКЛИКАНІ:

- недбалим поводженням з ним і неправильною його експлуатацією (наприклад – експлуатація в умовах «не побутового характеру», де використання виробу непридатне через зміну його статусу як «прилад побутового призначення»; експлуатація з порушенням вимог загально прийнятих правил безпеки при експлуатації електричних приладів, недотриманням інструкції по монтажу і експлуатації, і т.д.);
- неправильними монтажними і/або пусконалагоджувальними роботами;



model
RTB810-B

ГАРАНТІЙНІ ЗОБОВ'ЯЗАННЯ

- транспортними та механічними пошкодженнями;
- використанням неякісних або невідповідних витратних матеріалів;
- підключенням виробу до комунікацій і систем (електроживлення, водопровід, каналізація), не відповідним вимогам національних Державних стандартів;
- природними явищами, стихійними лихами, пожежею і т.д.;
- попаданням у виріб сторонніх предметів, речовин, рідин, тварин, комах і таке ін.

VI. НА КОРИСТЬ ВАШОЇ ВЛАСНОЇ БЕЗПЕКИ!!!

Ремонт і обслуговування виробу повинні здійснюватися тільки фахівцями сервісних центрів, навченими і атестованими на проведення подібних робіт. Будь ласка, запитуйте у Продавця інформацію про найближчий сервісний центр, уповноважений на проведення монтажних і/або пусконалагоджувальних робіт.

Адреси і телефони додаткових уповноважених Дистриб'ютором сервісних центрів, ви зможете дізнатися у вашого Продавця.

Web: rotex.net.ua

YouTube: [youtube.com/c/RotexTechnics2005](https://www.youtube.com/c/RotexTechnics2005)

FB: [facebook.com/rotex2005/](https://www.facebook.com/rotex2005/)

VK: vk.com/rotex1



model
RTB810-B

СЕРВИСНІ ЦЕНТРИ

ГОРОД	НАЗВАННЯ СЦ	АДРЕС	ТЕЛЕФОН
Белгород-Дністровський,	АСЦ "Техно-Мастер",	ул. Московская, 27	(04849) 60-105
Бердичев	АСЦ «ЄвроСервіс»	ул. Житомирская, 57	(0414) 34-06-36, (068) 223-04-34
Вінниця	СЦ Спеціаліст	ул. Порики, 1	(0432) 57-91-91, 50-91-91
Вінниця	ВФ ООО "Лотос"	ул. Енергетическая, 3а	(067) 622-56-62
Гуляйполе	"Електросвіт"	ул.. Шевченко 18в	(06145) 4-14-21, (095) 3511442, (098) 5580348
Дніпродзержинськ	"Росток"	пр. Ленина, 66	(0569) 535480
Дніпропетровськ	УСЦ "ДИНЭК"	ул.Олеся Гончара д.б, вход со стороны улицы Шевченко	(056) 735-63-28, (056) 735-63-25
Дніпропетровськ	СЦ "УНИВЕРСАЛ СЕРВИС"	ул Короткая, 41А	(056) 790-04-60
Дніпропетровськ	ООО "Лотос"	пр-т. Кирова, 59	(056) 34-67-05
Донець	СЦ «Восток-Сервис»	ул. Журы 1	(066) 5082652, (095) 7617000
Донець	СЦ «Эллипо»	бул. Шевченко, 52	(062) 385 99 10 (050) 77 55 800
Донець	СЦ «IQService»	ул. Университетская, 75	(050) 94 000 61 (063) 94 000-61 (062) 213 00 61
Дружківка	СЦ "Элма-сервис"	ул.Энгельса, 120	(06267) 3-48-41
Житомир	АСЦ «ЄвроСервіс»	ул.Львовская, 11	(0412) 55-55-15, (093) 461-95-96
Житомир	Техносервіс «СФЕРА»	ул. Бульвар новый, 7	(0412) 44-51-00, (096) 908-77-95
Запорожье	СЦ "Альфатехноцентр"	ул.Александровская, 83	(061) 212-03-03, 212-06-08
Запорожье	ЗФ ООО "Лотос"	ул. Гоголя, 175	(061) 787-50-51, (0612) 63-97-90
Івано-Франківськ	СЦ "Мегастайл"	ул. Независимости, 179Б	(0342) 77-33-22, 72-27-22
Івано-Франківськ	ИФ ООО "Лотос"	ул. Вовчинецкая, 223	(0342) 71-28-13
Ільчівськ	СЦ "Бытрадиотехника"	ул. Данченко, 14	(04868) 64189
Киев	"АМАТИ-СЕРВИС"	ул. Бориспольская, 9, корп. 57	(044) 369-50-01, 369-50-30
Кіровоград	СЦ "Отрон"	пр. Коммунистический, 1	(0522) 24-96-47, факс 24-45-22
Кіровоград	КФ ООО "Лотос"	ул. Короленко, 2	(0522) 27-80-02, 27-33-00
Коломыя	СЦ "Погляд"	ул. Бандеры 73/2	(8034) 33-728-17



model
RTB810-B

СЕРВИСНІ ЦЕНТРИ

Константиновка	ЦС "Элма-сервис"	ул. Белоусова, 2а	(06272) 4-13-02
Коростень	ЦС "Авторитет"	ул.Кирова, 28	(04142) 9-23-11, факс 5-06-27
Краматорск	ЦС "Элма-сервис"	бул. Краматорский, 3	(06264) 5-93-89, 5-90-07
Краматорск	ЦС "Сатурн-Донбасс"	ул. Почтовая, 5а	(050) 973-20-14, (097) 077-48-92.
Красный лиман	ЦС "Элма-сервис"	ул. Пушкина, 4а	(06261) 4-17-52
Кременчуг	ЦС "ЭкоСан"	ул. Советская, д.44, оф.1	(05366) 3-91-92
Кривой Рог	КРФ ООО "Лотос"	ул. Косиора, 64/7	(056) 440-07-79, (067) 998-05-20
Лубны	ФОП Копотун О. П.	ул.Монастырская,50	(050) 107-77-17, (067) 787- 23-23, (063) 579-59-69, (068) 641-66-86, (05361) 74-335
Луганск	ЦС "Восточный"	ул.Ломоносова, 96ж	(0642) 33-11-86, 33-02-42
Луцк	ЦС "Ваш мастер"	пр.Победы, 22	(03322) 3-01-03, факс 78-54-65
Львов	ЦС "РОСімлекс"	ул.Шараневича, 28	(032) 239-55-77, 239-51-52
Львов	ФОП "Хавтур Р.Б."	ул.Зелёная 153	(032) 270-74-79, (067)729-33-93
Мариуполь	ЦС "Мастер и Маргарита"	пр. Ленина 96	(0629) 49-36-06, +38 098 3 707 808
Мариуполь	МарФ ООО "Лотос"	б-р. 50 лет Октября, 32/18	(0629) 49-30-05, 49-30-06
Мукачево	ЦС "Сигнал"	ул. Пушкина 24/1-А	38 (099) 262-11-18, +38 (03131) 56-0-96
Николаев	ЦС "Закон Ома"	ул. Космонавтов,81/16, офис 326	(051) 272-52-32, (063) 156-59-18
Николаев	"АСЦ Телесервис ЛТД"	ул. Артема, 1	(0512) 63-33-40
Николаев	НФ ООО "Лотос"	Внутриквартальный проезд, 2	(0512) 58-06-47
Новая Каховка	ЦС "Электрон"	"ул.Горького 48 - мелкая бытовая техника. ул.Щорса 33-А - крупная бытовая техника"	(05549) 7-83-98
Новая Каховка	"Сервис Плюс"	ул. Парижской Коммуны 2-Л, ТЦ "Партнер"	(095) 204-63-59 , (066) 119-05- 86, (096) 883-97-53
Новомосковск	ООО Лотос	ул. Сучкова, 54	(05693) 7-57-96
Одесса	ЦС "Профи"	просп. Маршала Жукова, 4/7	(048) 784-08-37, 798-82-60



model
RTB810-B

СЕРВИСНІ ЦЕНТРИ

Одесса	СЦ "Аврора"	ул. Дальницкая 46	(0482) 326 303
Павлоград	ПФ ООО "Лотос"	ул. Днепровская, 1726	(05632) 6-15-54
Полтава	"АМАТИ-СЕРВИС"	Полтава ул Зеньковская 21	(0532) 690946, (093) 5628125, (093) 5628154
Полтава	ПФ ООО "Лотос"	ул. Степного Фронта, 29	(067) 630-60-23
Прилуки	"АМАТИ-СЕРВИС"	Прилуки Киевская 371-А	(04637) 53982
Ровно	СЦ "ДП Адамант-Ровно"	ул. Шевченка, 7. ТЦ Моріон відділ №37	(0362) 45-00-42, (098) 665-60-22
Северодонецк	ЧП "СДРТ"	ул. Курчатова, 19-Б	(06452) 2-38-28
Славянск	СЦ "Элма-сервис"	ул.Свободы, 5	(06262) 2-86-20
Смела	СЦ "Ласк-Сервис"	ул. Мичурина. 32	(04733) 4-61-82, (04733) 4-31-35
Сумы	СЦ "Эльф"	ул.Петропавловская, 86/1	(542) 210-679, 650-340, 655-510
Тернополь	СЦ "Радио-сервис"	ул.Киевская, 2, дом біта "Сонячний" 2-этаж	(0352) 26-76-26
Ужгород	СЦ "Ремонт домашней техники"	ул. Легоцкого, д.3/2	(031) 2-654-266
Умань	"ЦСО Электрон-Сервис"	ул. Ленинской Искры, д.1/24	(04744) 4-66-14, 4-61-34
Харьков	СЦ "Диса-сервис"	ул.Тобольская 69, вход со стороны ул.23 Августа, 64	(057) 343-96-06
Херсон	СЦ "Дисплей-плюс"	ул.Рабочая, 66	(0552) 48-57-77, факс 49-01-52
Херсон	СЦ "Радио"	ул. Советская, 23	(0552) 26-44-79, 22-57-30, 22-61-21
Херсон	ХФ ООО "Лотос"	ул. Карбышева, 28-а	(050) 49-46-043, (0552) 43-40-33
Хмельницкий	СЦ "Юс-Сервис"	ул. Проскуровского Подполья, 117	(382) 70-03-32
Черкассы	ЧП «РТСЦ «Весь мир Черкащины»	ул.Добровольского 1 оф.210	(0472) 383790, 383690
Чернигов	СЦ "Вена-сервис"	ул. Проектная 1	(0462) 60-15-85
Черновцы	СЦ "Электросервис" (СПД Блошко Е. И)	ул. Л.Кобылицы, 76	(0372) 55-48-69,(050) 434-55-29
Шостка	КП ТД "БЕРЕЗКА-СЕРВИС"	ул. Рабочая,5	(5449) 4-07-07, (50) 184-02-77, (5449) 4-10-30, (67) 847-41-02, (66) 530-62-91



model
RTB810-B

ГАРАНТІЙНИЙ ТАЛОН

Артикул

Виробничий номер

Дата продажу

Штамп магазину

Підпис продавця

Підпис покупця, що підтверджує ознайомлення і згоду з умовами безкоштовного сервісно-технічного обслуговування виробу, а також відсутність претензій до зовнішнього вигляду та кольору виробу.



model
RTB810-B

ГАРАНТІЙНИЙ ТАЛОН

ГАРАНТІЙНИЙ КУПОН №3	ГАРАНТІЙНИЙ КУПОН №2	ГАРАНТІЙНИЙ КУПОН №1
Артикул.....	Артикул.....	Артикул.....
Виробничий номер.....	Виробничий номер.....	Виробничий номер.....
Адреса/телефон клієнта	Адреса/телефон клієнта	Адреса/телефон клієнта
Дата прийому	Дата прийому	Дата прийому
Дата видачі	Дата видачі	Дата видачі
Дефект	Дефект	Дефект
Підпис, печатка	Підпис, печатка	Підпис, печатка

