

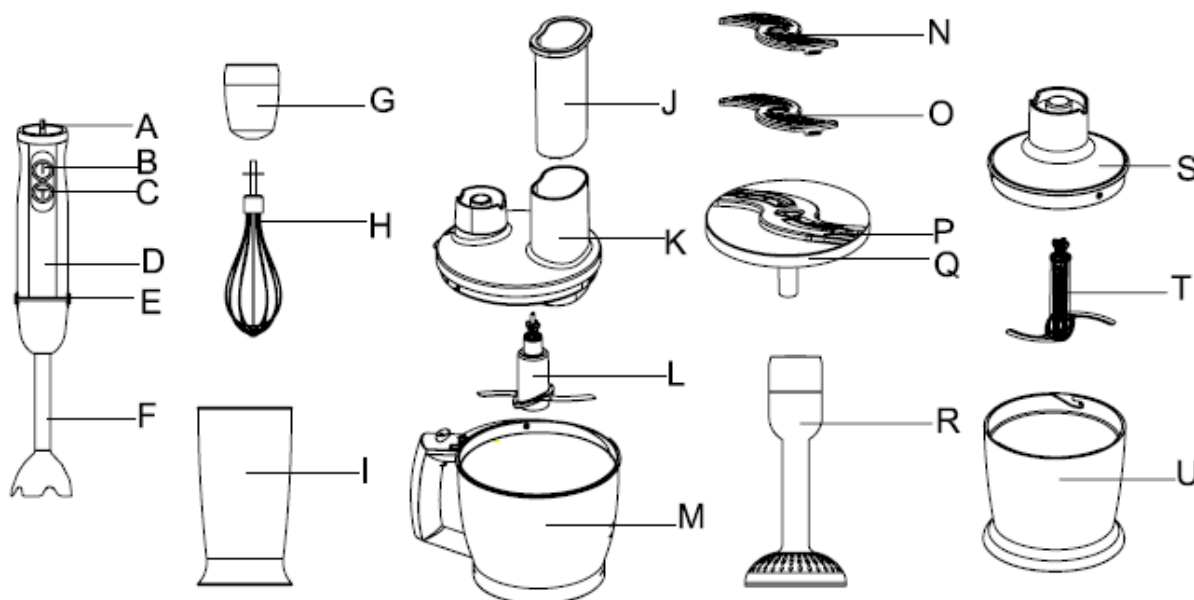
LIBERTY *Premium*



МОДЕЛЬ: НВ-972 W
220-240 В, 50 Гц, 900 Вт

Будова приладу

A. Регулятор потужності	B. Кнопка звичайної потужності	C. Кнопка “Турбо режим”
D. Робочий корпус	E. Кнопка фіксування	F. Насадка блендера
G. Перехідник вінчика	H. Вінчик	I. Чаша блендера
J. Штовхач	K. Кришка чаші для шинкування, натирання, нарізання скибочками.	L. “S”- подібне лезо
M. Чаша для шинкування, натирання, нарізання скибочками.	N. Лезо для шинкування	O. Лезо для нарізання скибочками
P. Лезо для натирання	Q. Диск для лез.	R. Насадка для приготування пюре.
S. Кришка чаші для подрібнення	T. Лезо для подрібнення.	U. Чаша для подрібнення.



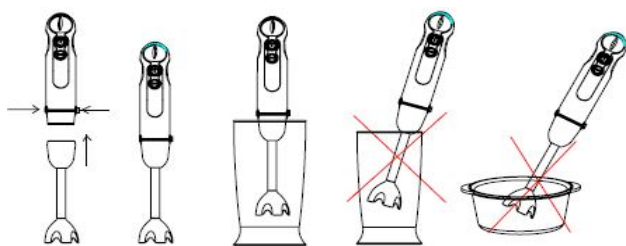
*На малюнку зображена максимальна комплектація. Комплектація даної моделі може відрізнятись від зображеної на малюнку.

Застереження

Перед використанням уважно прочитайте дані інструкції та збережіть їх для подальшого використання.

1. Перед використанням переконайтеся, що напруга, зазначена на приладі, відповідає напрузі мережі у Вашому будинку.
2. Особи (також діти) зі зниженим сприйняттям органами чуттів або душевнохворі, а також особи, що не мають достатньо досвіду та знань, в жодному разі не повинні самостійно користуватися побутовим приладом, а лише під наглядом або у випадку, якщо вони отримали докладний інструктаж з правильного користування побутовим приладом від особи, відповідальної за їх безпеку.
3. Завжди відключайте блендер від мережі у випадку збоїв у роботі, перед чищенням, після експлуатації, або якщо вам потрібно поміняти насадки.
4. Зберігайте прилад подалі від дітей. Цей прилад не пристосований для використання дітьми. При використанні приладу біля дітей забезпечте нагляд. Не залишайте прилад без нагляду в той час, як він працює, особливо в присутності дітей.
5. Ніколи не торкайтеся лез, якщо прилад включений. **Обережно, леза дуже гострі!**
6. Не включайте прилад у мережу, якщо він повністю не зібраний. Завжди від'єднуйте прилад від мережі перед тим, як будете розбирати його або будете мати справу з ножем для подрібнення.
7. Якщо леза застрягли, виключіть прилад, вийміть штекер з розетки і звільніть леза від їжі, що заблокувала їх.
8. Не занурюйте корпус блендера, провід або штекер у воду чи інші рідини. Не мийте корпус під проточною водою. Для чищення використовуйте вологу тканину.
9. Не використовуйте блендер, якщо пошкоджений шнур або штекер, а також, якщо пошкоджено або несправний сам прилад. Віднесіть його в сервісний центр. Ремонт приладу може робити тільки фахівець.
10. Якщо пошкоджено шнур, то його можна замінити тільки в сервісному центрі, тому що для цього потрібні спеціальні інструменти й/або запчастини. Ремонт приладу може робити тільки фахівець.
11. Слідкуйте, щоб провід не звисав через гострі краї столу чи робочої поверхні, а також, щоб він не торкався гарячих поверхонь.
12. **Леза дуже гострі!**
13. Не кладіть гарячі інгредієнти в чаші приладу.
14. Не перенавантажуйте прилад, використовуючи його для подрібнення великої кількості їжі.
15. Не використовуйте прилад безперервно довше, ніж рекомендується. Дотримуйтесь рекомендацій, поданих у таблиці.
14. Якщо ви хочете використовувати прилад більше, ніж 3 цикли, зачекайте щонайменше 3 хвилини, перед тим, як продовжити роботу.

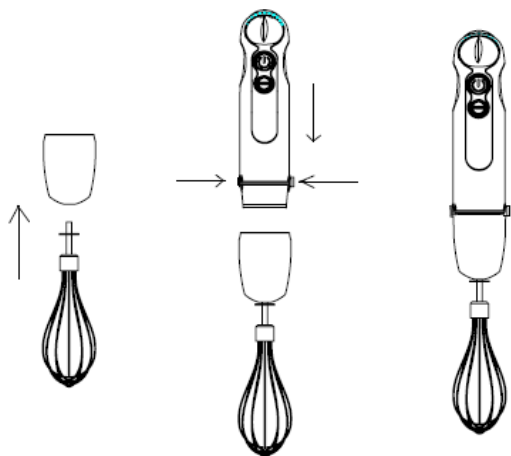
Як користуватися блендером



Ручний блендер призначений для змішування рідин, наприклад молочних продуктів, соусів, фруктових соків, супів, коктейлів та шейків, змішування м'яких інгредієнтів, для приготування пюре, наприклад їжі для дітей.

1. Під'єднайте насадку блендера до робочого корпусу.
2. Завантажте продукти в склянку для змішування.
3. Занурте насадку з блендером у склянку з продуктами.
4. Щоб включити прилад, натисніть кнопку "Турбо режим" або виберіть потрібну вам швидкість за допомогою регулятора потужності та натисніть кнопку звичайної потужності
5. Поволі рухайте прилад вгору і вниз і по колу для змішування продуктів.
6. Після використання, від'єднайте насадку блендера від робочого корпусу, натиснувши на кнопку фіксування. Ви можете використовувати інші ємкості, окрім вимірювальної чаші блендера.

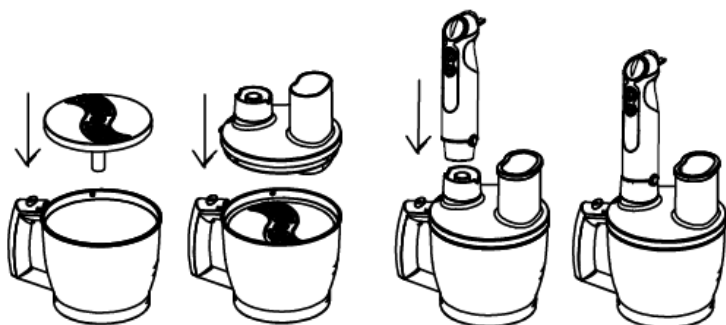
Як користуватися вінчиком



Вінчик призначений для збивання вершків, яєчних білків, десертів і т.д.

1. Приєднайте вінчик до переходника.
2. Приєднайте переходник з вінчиком до робочого корпусу.
3. Завантажте інгредієнти у чашу.
4. Помістіть вінчик у чашу з продуктами і натисніть кнопку потрібної потужності, щоб включити прилад.
5. Після використання, від'єднайте вінчик від робочого корпусу, натиснувши на кнопку фіксування. Потім вийміть вінчик з переходника.

Як використовувати леза для нарізання скибочками/ подрібнення/ натирання



Для використання цієї функції використовуйте не більше, ніж 500г продуктів за один раз.

Леза для натирання: Використовуються для натирання картоплі.

Леза для шинкування/нарізання скибочками: використовуються для подрібнення/нарізання скибочками картоплі, моркви, огірків і т.д.

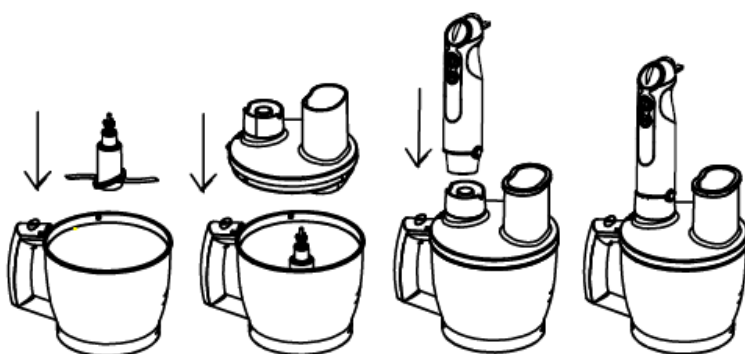
Встановіть відповідне лезо в диск Q (диск для лез), після чого встановіть диск в ємність для подрібнення. Встановіть кришку на чашу з продуктами. Поверніть її за годинниковою стрілкою, щоб зафіксувати.

1. Встановіть робочий корпус на перехідник чаші для подрібнення, зафіксувавши його.
2. Завантажуйте інгредієнти в отвір для подачі продуктів.

Ніколи не проштовхуйте продукти пальцями! Використовуйте штовхач.

3. Натисніть кнопку потрібної потужності, щоб включити блендер.
4. Під час роботи притримуйте чашу та робочий корпус руками.
5. Після використання, від'єднайте робочий корпус, потім зніміть кришку чаші для подрібнення та диск з лезами. Звільніть чашу від продуктів.

Як використовувати “S”-подібне лезо



Примітка: цей режим призначений для подрібнення таких твердих продуктів як м'ясо, цибуля, сир, горіхи, мигдаль, часник, варені яйця, трави, морква і т.д.

Прилад не підходить для подрібнення надто твердих продуктів, таких як мускатний горіх, кавові зерна та крупи.

Перед подрібненням:

- Поріжте м'ясо, сир, цибулю, моркву на шматочки відповідної величини.
- Звільніть трави від стебел, почистіть горіхи.
- Видаліть кістки, хрящі та сухожилля з м'яса.

1. Встановіть ручку ножа з лезами в ємність для подрібнення і поверніть. Обережно, леза дуже гострі. Завжди тримайте їх за пластикову ручку.
2. Завантажте інгредієнти в чашу для подрібнення, ніколи не перевищуйте позначку максимум.
3. Встановіть кришку на чашу з продуктами.
4. Встановіть робочий корпус на перехідник чаші для подрібнення. Поверніть його за годинниковою стрілкою, щоб зафіксувати.
5. Натисніть кнопку потрібної потужності для включення. Під час роботи приладу притримуйте робочий корпус та чашу для подрібнення руками.
6. Після використання натисніть кнопку фіксації, щоб вийняти робочий корпус з перехідника. Поверніть кришку чаші проти годинникової стрілки і підніміть її. Обережно вийміть ручку ножа з лезами, перед тим як звільнити чашу від подрібнених продуктів.

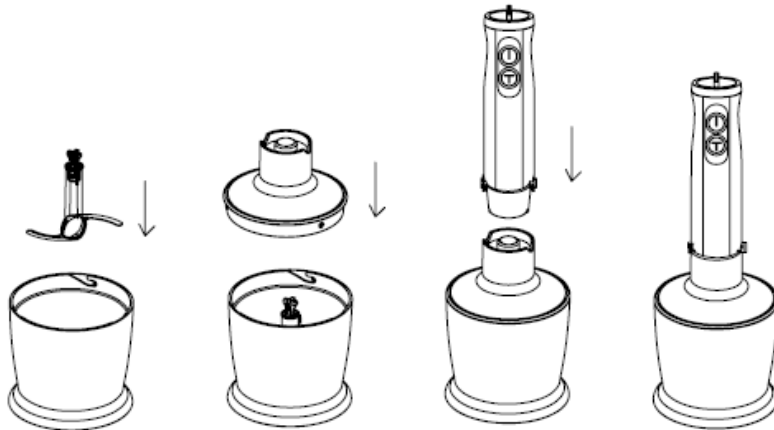
Як використовувати насадку для приготування пюре



Дана насадка є ідеальною для приготування, наприклад, картопляного пюре, пюре з гарбуза і т.д..

1. Під'єднайте насадку до робочого корпусу, зафіксувавши її.
2. Покладіть зварені овочі, наприклад картоплю, у посуд для приготування пюре, але не більше ніж 500 г.
3. Якщо потрібно, додайте сіль, соус чи інші інгредієнти.
4. Занурте насадку у посуд. Включіть прилад або виберіть потрібну вам потужність за допомогою регулятора та одночасно натисніть кнопку.
5. Виключіть прилад, після того як ви приготували пюре.
6. Вийміть штекер з розетки, від'єднайте насадку від робочого корпусу, натиснувши кнопку фіксування.
7. Вийміть пюре з посудини, далі ви можете продовжити приготування.
8. Не слід використовувати прилад довше ніж 30 секунд одразу, і зачекайте 3 хвилини, перш ніж використовувати його знову.
9. Не використовуйте дану насадку для обробки сирих продуктів. Якщо ви хочете розім'яти гарбуза, спочатку слід почистити його і нарізати скибочками.

Як використовувати подрібнювач



Дана насадка чудово підходить для подрібнення твердих продуктів, таких як м'ясо, сир, цибуля, трави, часник, морква, горіхи, мигдаль, чорнослив і т.д.

Не подрібнюйте надто тверді продукти, наприклад, кубики льоду, мускатний гріх, кавові зерна чи крупи.

Перед подрібненням...

1. Уважно зніміть кришку з чаші. **Обережно: леза дуже гострі!** Завжди тримайте її за пластикову ручку.
2. Помістіть лезо в центр чаші, як вказано вище. Натисніть і зафіксуйте лезо всередині чаші.
3. Завантажте інгредієнти в чашу для подрібнення.
4. Накрийте чашу з продуктами кришкою.
5. Під'єднайте робочий корпус до кришки, зафіксуйте його.
6. Натисніть кнопку потрібної швидкості для включення. Під час роботи приладу притримуйте робочий корпус та чашу для подрібнення руками.
7. Після використання натисніть кнопку фіксації, щоб вийняти робочий корпус з перехідника.
8. Поверніть кришку чаші проти годинникової стрілки і підніміть її.
9. Обережно вийміть ручку ножа з лезами.
10. Звільніть чашу від подрібнених продуктів.

Умови зберігання

Зберігайте блендер в сухому приміщенні, при температурі від +5°C до +40°C, з відносною вологістю повітря не більше 80%

Чищення та догляд

Не занурюйте робочий корпус, перехідник для вінчика та кришку чаші для подрібнення у воду.

1. Від'єднайте прилад від мережі.
2. Для кращого миття, від'єднайте всі насадки.
3. Корпус блендера та вінчик протріть вологою тканиною.

4. Кришку чаші для подрібнення ви можете помити під проточною водою, але не занурюйте її у воду і не мийте у посудомийній машині.
5. Всі інші частини ви можете мити у посудомийній машині чи у теплій мильній воді.
6. Висушіть і зберігайте для подальшого використання.
7. Якщо при переробці продуктів пластикові частини приладу зафарбувалися у кольори продуктів, які використовувалися, то перед тим, як мити ці деталі, протріть їх рослинною олією.

Леза дуже гострі! Будьте обережними під час їх чищення.

Рекомендації щодо обробки продуктів

Продукти	Макс. завантаження	Функція	Тривалість обробки
М'ясо	250г	подрібнення	15сек
Трави	50г	подрібнення	10 сек
Горіхи, мигдаль	150г	подрібнення	15 сек
Сир	100г	подрібнення	10 сек
Хліб	80г	подрібнення	10 сек
Цибуля	200г	подрібнення	10 сек
Печиво	150г	подрібнення	10 сек
М'які фрукти	200г	подрібнення	10 сек
Морква	200г	подрібнення	15 сек
Морква	200г	блендер	10 сек
Яйця	4шт (200г)	вінчик	15 сек

При правильній експлуатації і періодичному сервісному обслуговуванні блендера, авторизованим сервісним центром, виробник гарантує безпечну роботу приладу на протязі п'яти років.

Дата виробництва: серпень 2013

Виготовлено : Блок 20, Вежа С, НЕО Білдінг, Шеннан Роад
Фатіан дістрікт, Шенчжень, Гуандун, Китай
На замовлення : Ліберті Електронікс Лтд

