

# LIBERTY

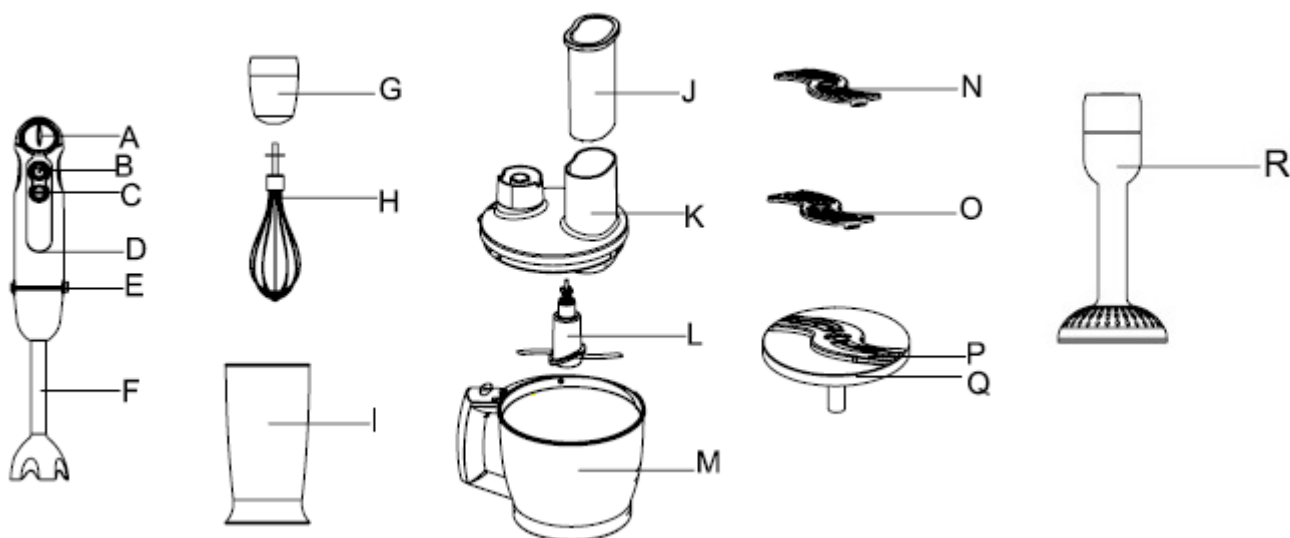
*Premium*



**МОДЕЛЬ: НВ-862 В**  
**220-240 В, 50 Гц, 800 Вт**

## Будова приладу

|                                  |                                |                                   |
|----------------------------------|--------------------------------|-----------------------------------|
| A. Регулятор потужності          | B. Кнопка звичайної швидкості  | C. Кнопка “Турбо режим”           |
| D. Робочий корпус                | E. Кнопка фіксування           | F. Насадка блендера               |
| G. Перехідник вінчика            | H. Вінчик                      | I. Чаша блендера                  |
| J. Штовхач                       | K. Кришка чаші для подрібнення | L. “S”-подібне лезо               |
| M. Чаша для подрібнення          | N. Лезо для подрібнення        | O. Лезо для натирання             |
| P. Лезо для нарізання скибочками | Q. Диск для лез.               | R. Насадка для приготування пюре. |



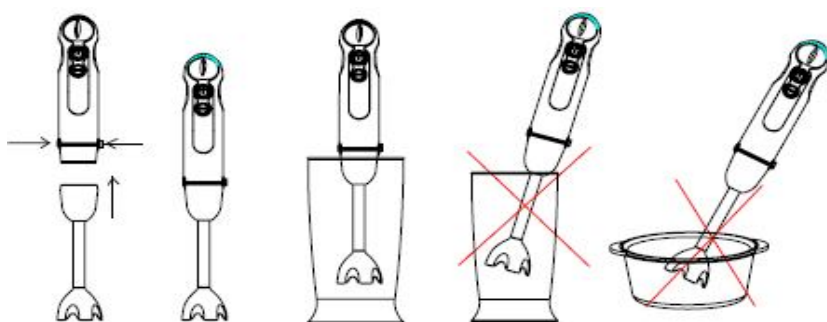
\*Комплектація блендера може відрізнятись від зображеної на малюнку.

## Застереження

Перед використанням уважно прочитайте дані інструкції та збережіть їх для подальшого використання.

1. Перед використанням переконайтеся, що напруга, зазначена на приладі, відповідає напрузі мережі у Вашому будинку.
2. Особи (також діти) зі зниженим сприйняттям органами чуттів або душевнохворі, а також особи, що не мають достатньо досвіду та знань, в жодному разі не повинні самостійно користуватися побутовим приладом, а лише під наглядом або у випадку, якщо вони отримали докладний інструктаж з правильного користування побутовим приладом від особи, відповідальної за їх безпеку.
3. Завжди відключайте блендер від мережі у випадку збоїв у роботі, перед чищенням, після експлуатації, або якщо вам потрібно поміняти насадки.
4. Зберігайте прилад подалі від дітей. Цей прилад не пристосований для використання дітьми. При використанні приладу біля дітей забезпечте нагляд. Не залишайте прилад без нагляду в той час, як він працює, особливо в присутності дітей.
5. Ніколи не торкайтеся лез, якщо прилад включений. Обережно, леза дуже гострі!
6. Не включайте прилад у мережу, якщо він повністю не зібраний. Завжди від'єднуйте прилад від мережі перед тим, як будете розбирати його або будете мати справу з ножем для подрібнення.
7. Якщо леза застрягли, вимкніть прилад, вийміть штекер з розетки і звільніть леза від їжі, що заблокувала їх.
8. Не занурюйте корпус блендера, провід або штекер у воду чи інші рідини. Не мийте під проточною водою. Для чищення використовуйте вологу тканину.
9. Не використовуйте блендер, якщо пошкоджений шнур або штекер, а також, якщо пошкоджено або несправний сам прилад. Віднесіть його в сервісний центр. Ремонт приладу може робити тільки фахівець.
10. Якщо пошкоджено шнур, то його можна замінити тільки в сервісному центрі, тому що для цього потрібні спеціальні інструменти й/або запчастини. Ремонт приладу може робити тільки фахівець.
11. Слідкуйте, щоб провід не звисав через гострі краї столу чи робочої поверхні, а також, щоб він не торкався гарячих поверхонь.
- 12. Леза дуже гострі!**
13. Не кладіть гарячі інгредієнти в чаші приладу.
14. Не перенавантажуйте прилад, використовуючи його для подрібнення великої кількості їжі.
15. Не використовуйте прилад безперервно довше, ніж рекомендується. Дотримуйтесь рекомендацій, поданих у таблиці.
14. Якщо ви хочете використовувати прилад більше, ніж 3 цикли, зачекайте щонайменше 3 хвилини, перед тим, як почати роботу.

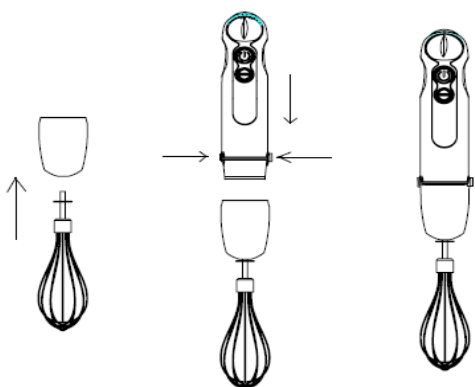
## Як користуватися блендером



Ручний блендер призначений для змішування рідин, наприклад молочних продуктів, соусів, фруктових соків, супів, коктейлів та шейків, змішування м'яких інгредієнтів, для приготування пюре, наприклад їжі для дітей.

1. Під'єднайте насадку блендера до робочого корпусу.
2. Завантажте продукти в склянку для змішування.
3. Занурте насадку з блендером у склянку з продуктами.
4. Щоб включити прилад, натисніть кнопку високої швидкості (С) або виберіть потрібну вам швидкість за допомогою диску вибору швидкості та натисніть кнопку (В).
5. Поволі рухайте прилад вгору і вниз і по колу для змішування продуктів.
6. Після використання, від'єднайте насадку блендера від робочого корпусу, натиснувши на кнопку фіксування. Ви можете використовувати інші ємкості, окрім вимірювальної чаші блендера.

## Як користуватися вінчиком



Вінчик призначений для збивання вершків, яєчних білків, десертів і т.д.

1. Приєднайте вінчик до переходника.
2. Приєднайте переходник з вінчиком до робочого корпусу.
3. Завантажте інгредієнти у чашу.

4. Помістіть вінчик у чашу з продуктами і натисніть кнопку потрібної швидкості, щоб включити прилад.
5. Після використання, від'єднайте вінчик від робочого корпусу, натиснувши на кнопку фіксування. Потім вийміть вінчик з переходника.

### **Як використовувати насадку для приготування пюре**



Дана насадка є ідеальною для приготування, наприклад, картопляного пюре, пюре з гарбуза і т.д..

1. Під'єднайте насадку до робочого корпусу, зафіксувавши її.
2. Покладіть зварені овочі, наприклад картоплю, у посуд для приготування пюре, але не більше ніж 500 г.
3. Якщо потрібно, додайте сіль, соус чи інші інгредієнти.
4. Занурте насадку у посуд. Включіть прилад або виберіть потрібну вам потужність за допомогою регулятора та одночасно натисніть кнопку.
5. Виключіть прилад, після того як ви приготували пюре.
6. Вийміть штекер з розетки, від'єднайте насадку від робочого корпусу, натиснувши кнопку фіксування.
7. Вийміть пюре з посудини, далі ви можете продовжити приготування.
8. Не слід використовувати прилад довше ніж 30 секунд одразу, і зачекайте 3 хвилини, перш ніж використовувати його знову.

Не використовуйте дану насадку для обробки сирих продуктів. Якщо ви хочете розім'яти гарбуза, спочатку слід почистити його і нарізати скибочками.

### **Умови зберігання**

**Зберігайте блендер в сухому приміщенні, при температурі від +5°C до +40°C, з відносною вологістю повітря не більше 80%**

### **Чищення та догляд**

**Не занурюйте робочий корпус, перехідник для вінчика та кришку чаші для подрібнення у воду.**

- Від'єднайте прилад від мережі.
- Розберіть прилад на частини.
- Корпус блендера та вінчик протріть вологою тканиною.

- Кришку чаші для подрібнення ви можете помити під проточною водою, але не занурюйте її у воду і не мийте у посудомийній машині.
- Всі інші частини ви можете мити у посудомийній машині чи у теплій мильній воді.
- Висушіть і зберігайте для подальшого використання.
- Якщо при переробці продуктів пластикові частини приладу зафарбувалися у кольори продуктів, які використовувалися, то перед тим, як мити ці деталі, протріть їх рослинною олією.
- Леза дуже гострі! Будьте обережними під час їх чищення.

## Рекомендації щодо обробки продуктів

| Продукти | Макс. завантаження | Функція | Тривалість обробки |
|----------|--------------------|---------|--------------------|
| Морква   | 200г               | блендер | 10 сек             |
| Яйця     | 4шт (200г)         | вінчик  | 15 сек             |

При правильній експлуатації і періодичному сервісному обслуговуванні блендера, авторизованим сервісним центром, виробник гарантує безпечну роботу приладу на протязі п'яти років.

Дата виробництва: серпень 2013

Виготовлено : Блок 20, Вежа С, НЕО Білдинг, Шеннан Роад  
Фатіан дістрікт, Шенчжень, Гуандун, Китай  
На замовлення : Ліберті Електронікс Лтд

