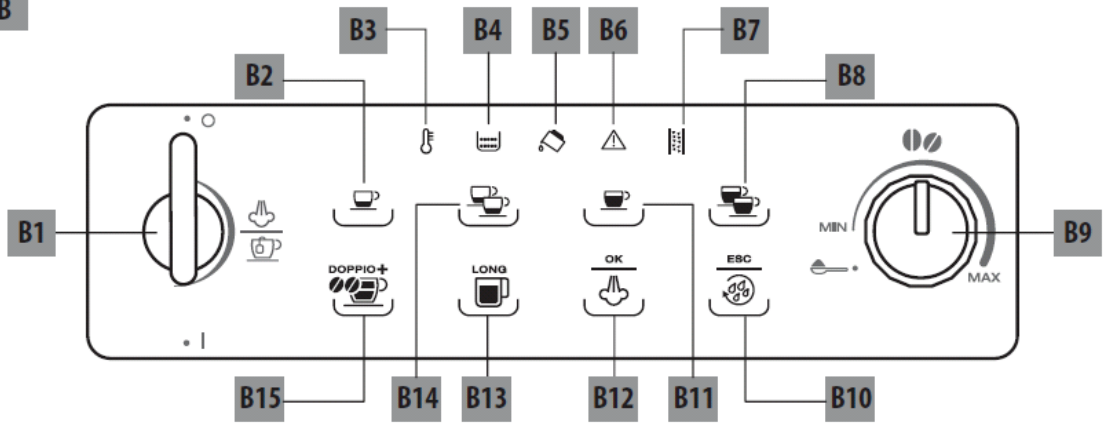


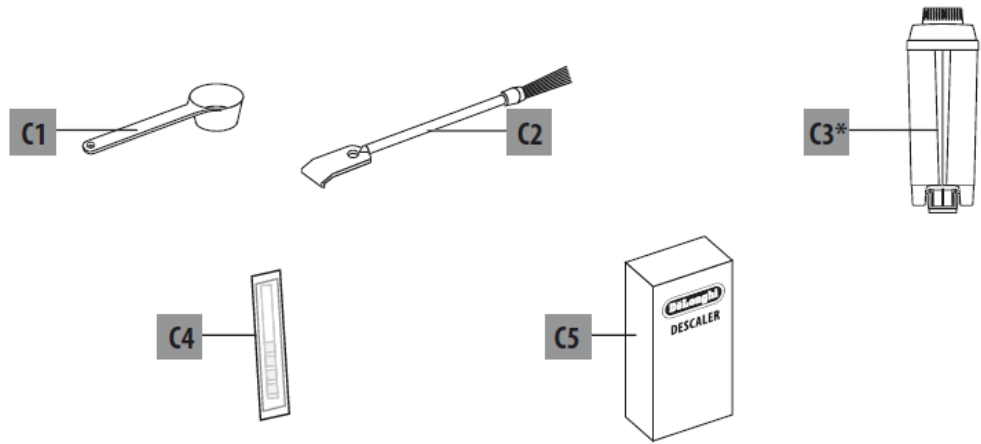
ETAM29.510. SB КАВОМАШИНА



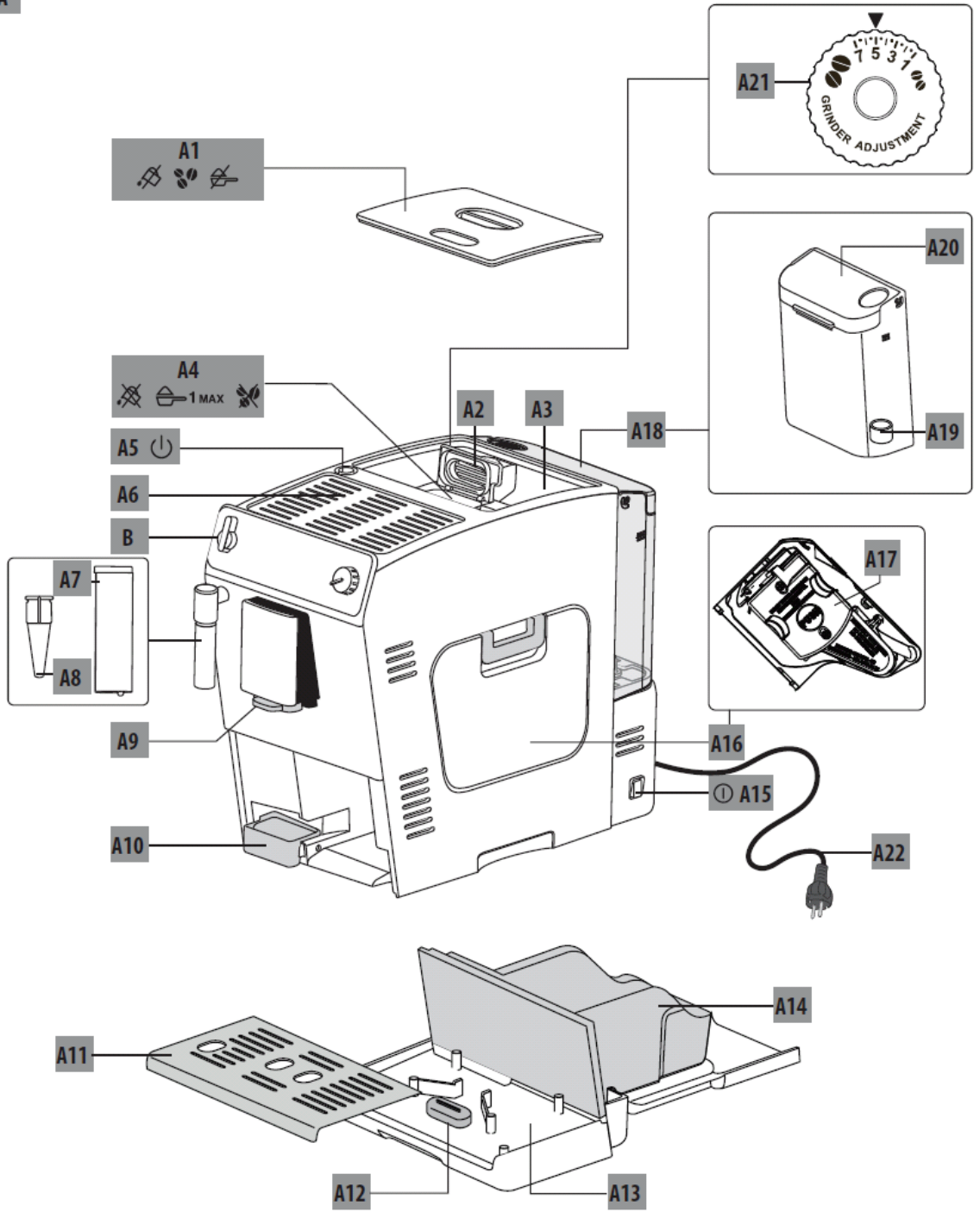
B

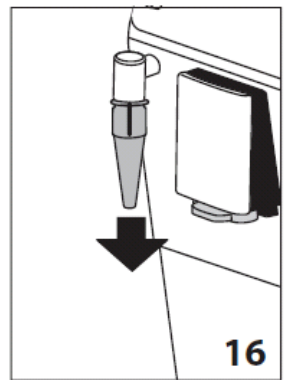
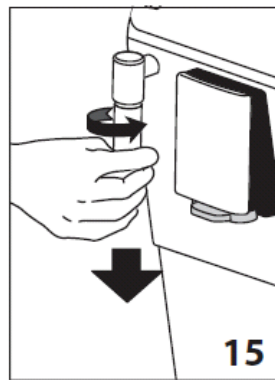
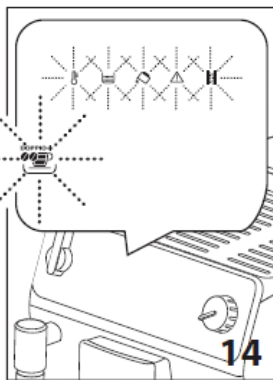
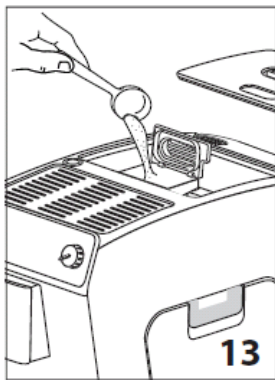
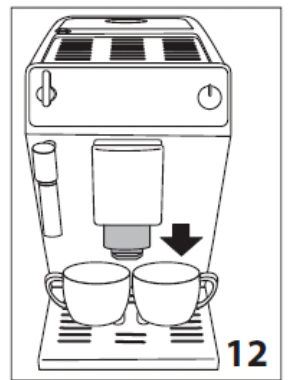
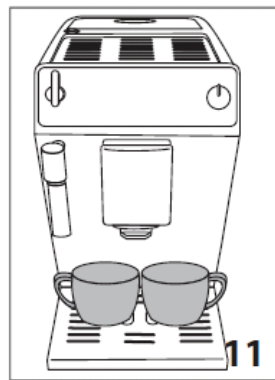
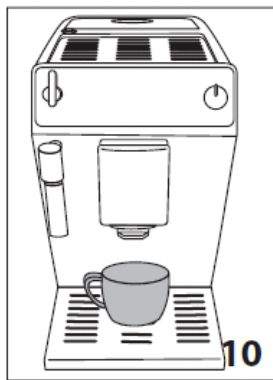
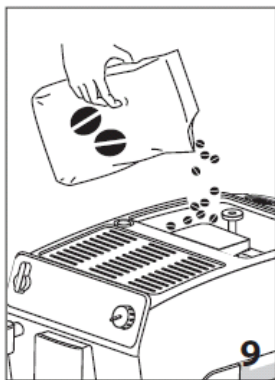
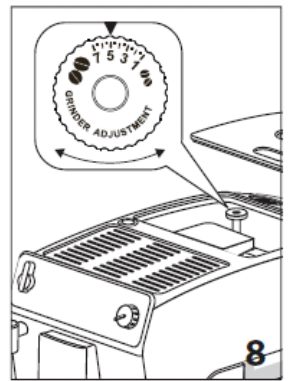
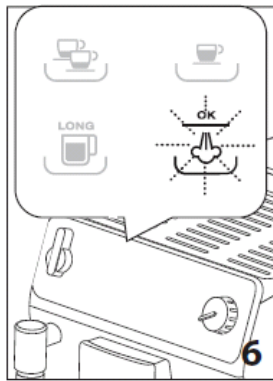
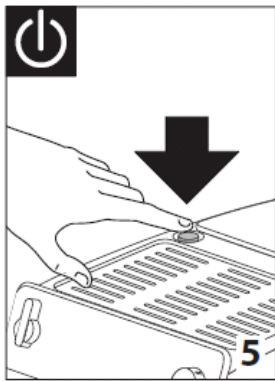
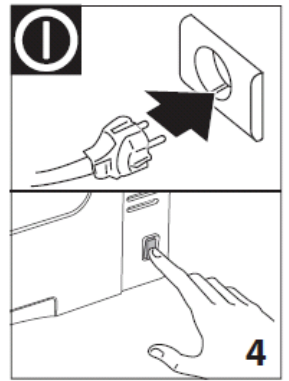
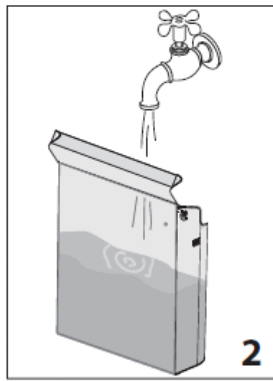
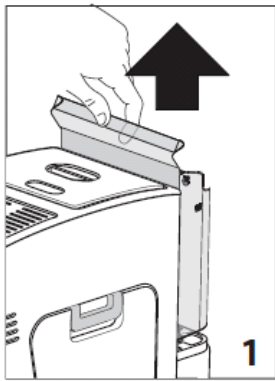


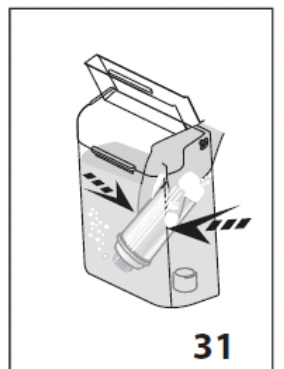
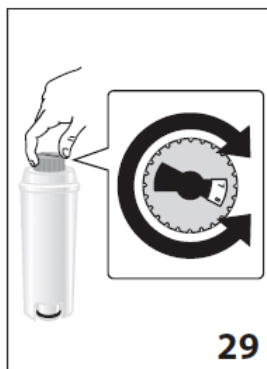
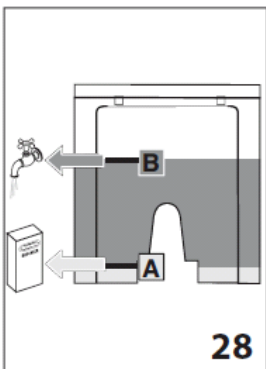
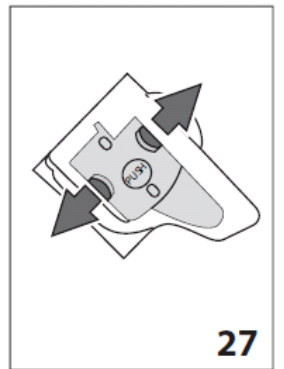
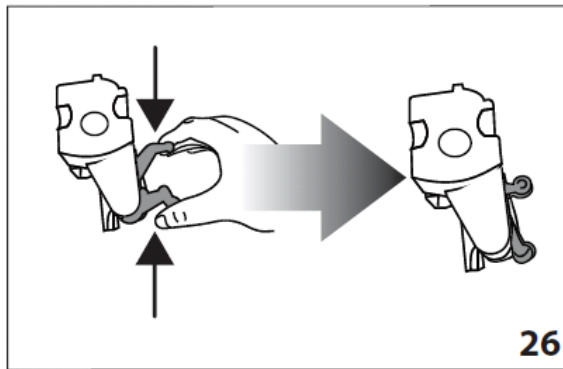
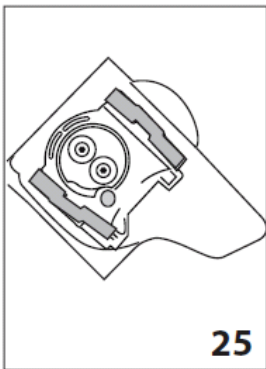
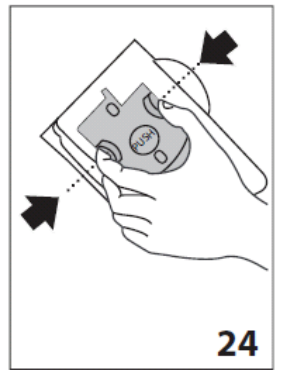
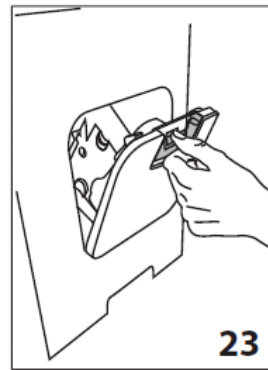
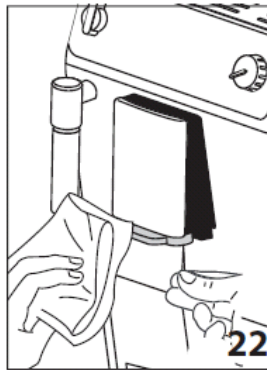
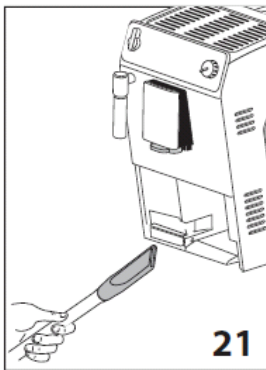
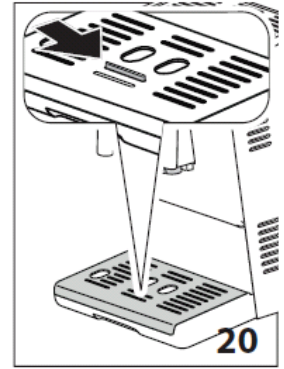
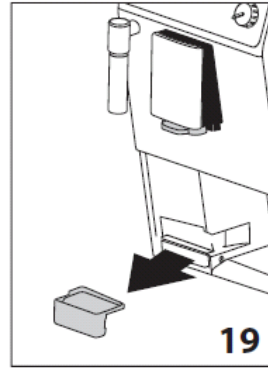
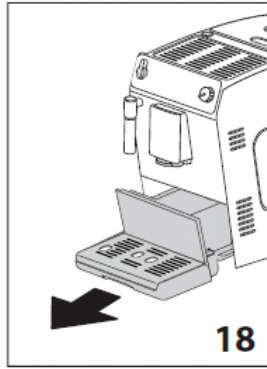
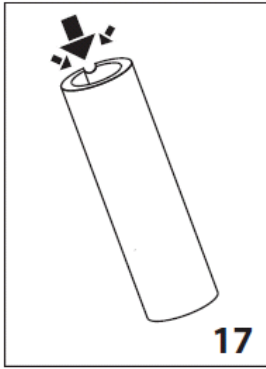
C



A







ЗМІСТ

ОСНОВНІ ПРАВИЛА БЕЗПЕКИ	7
ПОПЕРЕДЖЕННЯ З БЕЗПЕКИ	8
Символи, що використовуються в інструкції.....	8
Використання за призначенням	8
Інструкції з використання	8
ВСТУП	8
Льотери в дужках	8
Проблеми та їх усунення	8
ОПИС	9
Опис приладу	9
Опис панелі управління	9
ПІДГОТОВЧІ ДІЇ	9
Перевірка приладу	9
Встановлення приладу	10
Підключення приладу	10
Перше увімкнення приладу	10
УВІМКНЕННЯ ПРИЛАДУ	10
ВИМКНЕННЯ ПРИЛАДУ	11
ВСТАНОВЛЕННЯ ЖОРСТКОСТІ ВОДИ	11
НАЛАШТУВАННЯ ТЕМПЕРАТУРИ ..	11
Автоматичне відключення	11
ЕКОНОМІЯ ЕНЕРГІЇ	11
ЗАВОДСЬКІ НАЛАШТУВАННЯ (СКИДАННЯ)	12
Приготування кави	12
Вибір смаку кави	12
Вибір розміру порції кави	12
Регулювання кавомолки	12
Поради для отримання більш гарячої кави.	13
Приготування кави з кавових зерен	13
Приготування кави з меленої кави	13
Приготування ПОДВІЙНОЇ + кави з кави в зернах або меленої кави	14
Індивідуальний підбір розміру порції кави LONG.....	14
Приготування кави LONG з кавових зерен.....	14
Індивідуальний підбір розміру порції кави LONG	14
ПРИГОТУВАННЯ КАПУЧИНО	15
Очищення ручного пристрою для приготування капучино після використання.....	15
ПОДАЧА ГАРЯЧОЇ ВОДИ	15
ОЧИЩЕННЯ	16
Очищення кавомашини	16
Очищення контейнера для кавової гущі.....	16

Очищення піддона для збору крапель і піддону збору конденсату	16
Очищення внутрішньої частини машини.....	16
Очищення контейнера для води	17
Очищення отворів блоку подачі кави	17
Очищення отвору для засипання меленої кави.....	17
Очищення заварювального блоку	17
ВИДАЛЕННЯ НАКИПУ	17
ПРОГРАМУВАННЯ ЖОРСТКОСТІ ВОДИ	18
Вимірювання жорсткості води	18
Налаштування жорсткості води	18
ФІЛЬТР ДЛЯ ПОМ'ЯКШЕННЯ ВОДИ (*ТІЛЬКИ В ДЕЯКИХ МОДЕЛЯХ)	19
Встановлення фільтра	19
Заміна фільтра	19
ТЕХНІЧНІ ДАНІ	19
УТИЛІЗАЦІЯ	19
ЗНАЧЕННЯ СВІТЛОВИХ ІНДИКАТОРІВ	21
УСУНЕННЯ НЕСПРАВНОСТЕЙ	23

ОСНОВНІ ПРАВИЛА БЕЗПЕКИ

- Приладом можуть користуватися люди з обмеженими фізичними, сенсорними або розумовими здібностями, а також люди без необхідних навичок за умови, що вони перебувають під наглядом або отримали інструкції про безпечне застосування приладу і усвідомлюють існуючі небезпеки.
- Діти не повинні гратися з приладом.
- Ні в якому разі не занурюйте прилад у воду для очищення.
- Цей прилад призначені виключно для використання в домашніх умовах. Не передбачено його використання в приміщеннях, відведених для приготування їжі для персоналу магазинів, офісів та інших робочих місць, в агротуристичних комплексах, готелях, мотелях та інших структурах, призначених для прийому гостей, в пансіонах.
- Якщо вилка або шнур живлення пошкоджено, їх заміну потрібно виконувати тільки в сервісних центрах щоб уникнути будь-якого ризику.

ТІЛЬКИ ДЛЯ ЄВРОПЕЙСЬКИХ РИНКІВ:

- Завжди від'єднуйте електричне живлення, якщо прилад залишається без нагляду, а також перед його збиранням, розбиранням або очищенням.
- Не допускайте дітей до користування приладом. Не допускайте дітей до приладу і шнура живлення.
- Приладом можуть користуватися люди з обмеженими фізичними, сенсорними або розумовими здібностями, а також люди без необхідних навичок за умови, що вони перебувають під наглядом або отримали інструкції про безпечне використання приладу і усвідомлюють існуючі небезпеки.
- Діти не повинні гратися з приладом.



Поверхні, на яких зображено даний символ, нагріваються під час роботи приладу (символ є тільки на деяких моделях).

ПОПЕРЕДЖЕННЯ З БЕЗПЕКИ

Символи, що використовуються в інструкції

Даними символами супроводжуються важливі вказівки. Потрібно обов'язково дотримуватися таких попереджень.



Небезпечно!

Недотримання цих заходів обережності може привести до небезпечного для життя ураження електричним струмом.



Увага!

Недотримання розпоряджень може привести до травм або до пошкодження приладу.



Небезпека опіків!

Недотримання цих заходів обережності може привести до опарювання або опіків.



Примітка.

Цей символ вказує на рекомендації і важливу інформацію для користувача.



Небезпечно!

Прилад працює від електричного струму, який може стати причиною електричного ураження.

Тому дотримуйтеся таких правил безпеки:

- не торкатися приладу мокрими руками або ногами;
- не торкатися штепсельної вилки мокрими руками;
- переконайтеся в наявності постійного вільного доступу до електричної розетки, тому що тільки в цьому випадку можна швидко витягнути вилку за необхідності;
- за необхідності витягнути вилку з розетки тримайтеся тільки за саму вилку; ні в якому разі не тягніть за шнур, оскільки так можна його пошкодити;
- для повного відключення приладу витягніть вилку з електричної розетки;
- у разі поломки приладу не намагайтеся його лагодити самостійно.

Вимкніть прилад, витягніть вилку з розетки і зверніться до служби технічної допомоги.

- Перед виконанням будь-яких дій з очищення вимкніть прилад, витягніть вилку з електричної розетки та дайте приладу охолонути.



Увага!

Зберігайте пакувальний матеріал (пластикові

пакети, пінопласт) в місцях, недоступних для дітей.



Небезпека опіків!

Оскільки даний прилад виробляє гарячу воду, під час його роботи утворюється водяна пара.

Уникайте попадання під бризки води або під струмись гарячої пари.

Коли прилад знаходиться в роботі, панель для чашок (А6) може нагріватися.

Використання за призначенням

Цей прилад призначено для приготування кави та підігріву напоїв.

Будь-яке інше використання вважається неналежним, і, отже, є небезпечним. Виробник не несе відповідальності за збитки, отримані в результаті використання приладу не за призначенням.

Інструкції з використання

Перед використанням приладу уважно прочитайте цю інструкцію. Недотримання вимог інструкції може привести до травм і пошкодження приладу.

Виробник не несе відповідальності за збитки, отриманий внаслідок недотримання вимог інструкції з використання.



Примітка.

Дбайливо зберігаєте цю інструкцію. Вона повинна супроводжувати прилад і в разі передачі його іншому власнику.

ВСТУП

Дякуємо вам за вибір машини для приготування кави та капучино.

Бажаємо вам приємного проведення часу з вашим новим кавовим автоматом. А зараз приділіть декілька хвилин для ознайомлення з даними інструкціями з використання.

Таким чином ви зможете забезпечити безпеку і збереження приладу.

Літери в дужках

Літери в дужках відповідають позначенням, наведеним у параграфі «Опис апарату» (стор. 9).

Проблеми та їх усунення

Спробуйте вирішити проблеми, що виникли, насамперед, за допомогою рекомендацій, наведених в параграфах «Значення світлових індикаторів», стор. 143 і «Усунення несправностей» на стор 144.

Якщо це виявиться безрезультатним або якщо будуть потрібні додаткові роз'яснення,

зверніться до служби допомоги клієнтам, зателефонувавши за номером, вказаним в поданій брошурі «Служба допомоги клієнтам».

Якщо вашої країни немає у цьому переліку, зателефонуйте за номером, вказаним у свідоцтві, за необхідності ремонту звертайтеся виключно в службу технічної допомоги De'Longhi. Адреси вказані в гарантійному свідоцтві, яке додається до кавомашини.

ОПИС

Опис приладу


(стор. 3 - А)

A1. Кришка контейнера для зерен

A2. Кришка отвору для меленої кави

A3. Контейнер для зерен

A4. Отвір меленої кави

A5. Кнопка  : увімкнення або вимкнення машини (режим очікування)

A6. Панель для чашок

A7. Ручний пристрій для приготування капучино (знімний)

A8. Розпилювач гарячої води і пари (знімний)

A9. Блок подачі кави (регулюється за висотою)

A10. Піддон для збору конденсату

A11. Підставка для чашок

A12. Індикатор рівня води в піддоні збору крапель

A13. Піддон для збору крапель

A14. Контейнер для кавової гущі

A15. Головний вимикач (ON/OFF)

A16. Дверцята заварювального блоку

A17. Заварювальний блок

A18. Контейнер для води

A19 Місце під фільтр пом'якшення води

A20. Кришка контейнера для води


A21. Рукоятка регулювання ступеня помелу


A22. Шнур живлення


Опис панелі управління


(стор. 2 - В)

Деякі значки панелі управління мають подвійну функцію. Вона наводиться в дужках у тексті опису.

B1. Рукоятка подачі пари/гарячої води 


B2. Значок  : приготування 1 чашки кави рістретто


B3. Індикатор  блимає: відбувається процес нагрівання приладу


B4. Індикатор  :

- постійно світиться: вставте на місце контейнер для кавової гущі (A15)

- блимає: необхідно спорозжнити контейнер для кавової гущі


B5. Індикатор  : наповнити контейнер водою (A18)


B6. Індикатор  : аварійний сигнал загального характеру


B7. Індикатор блимає  : необхідно виконати видалення накипу


B8. Значок  : приготування 2 чашок кави лунго


B9. Рукоятка вибору смаку кави 

B10. Значок  : для проведення ополіскування (Для операцій з програмування: натиснути для виходу з поточного програмування)

B11. Значок  : приготування 1 чашки кави лунго

B12. Значок  :
- постійно світиться: для підключення функції пари (Для операцій з програмування: натиснути для підтвердження програмування)
- миготить: необхідно повернути рукоятку пари/гарячої води (B1)

B13. Значок  : приготування однієї чашки кави LONG
(Для операцій з програмування: натиснути для перегляду різних виборів/налаштувань)

B14. Значок  : приготування 2 чашок кави рістретто

B15. Значок  : приготування ПОДВІЙНОЇ кави

Опис приладдя

(стор. 2 - С)

C1. Мірка для меленої кави

C2. Пензлик для очищення

C3. Фільтр для пом'якшення води (* тільки в деяких моделях)

C4. Індикаторна смужка Total Hardness Test

C5. Засіб для видалення накипу

ПІДГОТОВЧІ ДІЇ

Перевірка приладу

Після зняття упаковки перевірте цілісність приладу і його комплектність. Не використовуйте

прилад при виявленні явних пошкоджень. Зверніться до служби технічної підтримки компанії De'Longhi.

Встановлення приладу



Увага!

При встановленні приладу потрібно дотримуватися таких запобіжних заходів:

- В процесі роботи приладу в навколишнє середовище виділяється тепло. Після розміщення приладу на робочій поверхні переконайтеся в наявності мінімум 3 см вільного простору збоку і позаду приладу, а також вільного простору не менше 15 см над кавоваркою.

- Будь-яке потрапляння води в прилад може викликати його пошкодження.

Не встановлюйте прилад поблизу від водопровідних кранів або раковин.

- Можливе пошкодження приладу в разі замерзання води, що знаходиться в ньому.

Не встановлюйте прилад в приміщенні, де температура може опуститися нижче точки замерзання води.

- Розмістіть шнур живлення так, щоб запобігти його пошкодженню гострими краями і перешкодити його контакту з нагрітими поверхнями (напр., з електричними плитами).

Підключення приладу



Увага!

Переконайтеся в тому, що напруга у електромережі відповідає значенню, зазначеному на табличці у нижній частині приладу.

Підключайте прилад тільки у розетку з справним заземленням, встановлену відповідно до всіх правил і розраховану на силу струму мінімум 10 А.

У разі несумісності розетки і штепсельної вилки приладу зверніться до кваліфікованого персоналу для заміни розетки.

Перше увімкнення приладу



Примітка.

- Прилад пройшов випробування з використанням кави на підприємстві-виробнику, тому нормальним явищем можуть бути сліди кави у кавомолці. При цьому гарантується, що машина нова.
- Рекомендується якомога швидше

відрегулювати жорсткість води шляхом виконання процедури, описаної у параграфі «Програмування жорсткості води» (стор. 18).

Виконайте такі дії:

1. Вийміть контейнер для води (рис. 1), заповніть його до позначки MAX свіжою водою (рис. 2) і встановіть його на місце.

2. Під ручним пристроєм для приготування капучино помістіть ємність об'ємом не менше 100 мл (рис. 3).

3. Підключіть машину до електромережі і натисніть на головний вимикач на бічній стороні кавомашини (рис. 4).

4. Натисніть кнопку  (A5) (рис. 5).

5. На панелі управління почне блимати індикатор




(рис. 6).

6. Поверніть рукоятку пари у положення "I" (рис. 7): прилад почне подавати воду з ручного пристрою для приготування капучино.

7. Коли подача автоматично припиниться, приведіть рукоятку пари в положення O.

Прилад вимкнеться.

Для повторного використання приладу знову

натисніть кнопку  (A5).



Примітка.

- При першому використанні необхідно приготувати 4-5 порцій кави, тільки після цього з'являються задовільні результати.

УВІМКНЕННЯ ПРИЛАДУ



Примітка.


- Перед увімкненням приладу переконайтеся, що натиснуто головний вимикач (рис. 4).


- При кожному увімкненні прилад автоматично виконує цикл попереднього підігріву і ополіскування, які не можна переривати. Машина буде готова до використання тільки по закінченні такого циклу.




Небезпека опіків!

Під час ополіскування з отворів блоку подачі кави виходить невелика кількість гарячої води, яка стікає на піддон для збору крапель нижче. Слідкуйте за тим, щоб на вас не потрапили бризки води.

- Для виключення приладу натисніть кнопку  (рис. 5).

Індикатор  (B3) блимає, поки прилад виконує нагрівання і автоматичне ополіскування (таким

чином прилад не тільки нагріває бойлер, але і запускає гарячу воду у внутрішні канали для їх нагрівання).

Досягнення приладом робочої температури позначається вимиканням індикатора  і включенням індикаторів кнопок подачі напоїв.

ВИМКНЕННЯ ПРИЛАДУ

Якщо до цього готувалася кáva, щоразу при вимкненні виконується автоматичне ополіскування.




Небезпека опіків!

Під час ополіскування з отворів блоку подачі кави виходить певна кількість гарячої води. Слідкуйте за тим, щоб на вас не потрапили бризки води.

- Для виключення приладу натисніть кнопку



(рис. 5).

- На дисплеї блимає індикатор  (B3), що позначає процес виключення приладу.



Примітка.

Якщо прилад не використовується тривалий час, його треба відключити від мережі електричного живлення:

- спочатку вимкніть прилад натисненням



кнопки (рис. 5);

- натисніть головний вимикач, розташований на бічній стороні машини (рис. 4).



Увага!

Ні в якому разі не натискайте на головний вимикач, коли прилад включений.


ВСТАНОВЛЕННЯ ЖОРСТКОСТІ ВОДИ

Інструкції з налаштування жорсткості води наведені на стор. 18.

НАЛАШТУВАННЯ ТЕМПЕРАТУРИ

За необхідності зміни температури води (низька, середня, висока, максимальна) приготованої кави виконайте такі дії:


1. На виключеною машині (режим очікування), але з натиснутим головним вимикачем (рис. 4);

2. утримуйте значок  (B2) до увімкнення індикаторів і значків на панелі управління (B);

3. натискайте значок  (B13) до вибору потрібної температури:



4. Натисніть значок  (B12) для


підтвердження (або  (B10) для виходу без збереження змін). Індикатори/значки погаснуть. Таким чином температуру перепрограмовано.

АВТОМАТИЧНЕ ВІДКЛЮЧЕННЯ

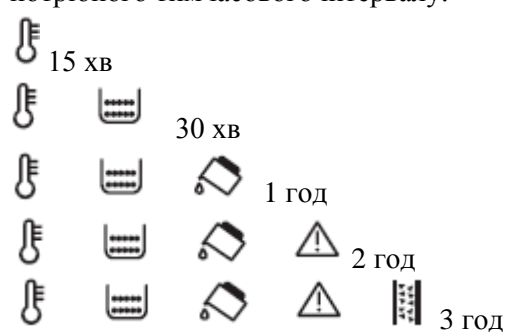
Автоматичне вимкнення можна задати так, щоб прилад відключався через 15 або 30 хвилин, 1, 2 або 3 години простою.

Щоб перепрограмувати автоматичне відключення, виконайте такі дії:


1. На виключеній машині (режим очікування), але з натиснутим головним вимикачем (рис. 4);

2. Утримуйте значок  (B8) до включення значків і індикаторів на панелі управління (B);

3. Натискайте значок  (B13) до вибору потрібного тимчасового інтервалу:



4. Натисніть значок  (B12) для

підтвердження (або  (B10) для виходу без збереження змін). Часовий інтервал автоматичного відключення запрограмовано.

ЕКОНОМІЯ ЕНЕРГІЇ

За допомогою цієї функції можна підключити або відключити режим енергозбереження. На фабриці виготовлювача кавомашина налаштована в активному режимі, що гарантує найменше

енергоспоживання згідно з діючими європейськими нормами. За необхідності зміни налаштування виконайте такі дії:

1. На вимкненій машині (режим очікування), але з натиснутим головним вимикачем (рис. 4);



2. Утримуйте значок (B13) до увімкнення самого значка;



3. Натисніть значок (B12) для вибору

режиму енергозбереження або (B10) для його відключення.

Режим енергозбереження задано.



Примітка.

• В режимі енергозбереження перед приготуванням першої чашки кави приладу потрібно декілька секунд для виконання нагрівання.

ЗАВОДСЬКІ НАЛАШТУВАННЯ (СКИДАННЯ)

За допомогою цієї функції можна відновити всі налаштування (температуру, автоматичне вимикання, жорсткість води, енергозбереження) і всі запрограмовані кількісні значення шляхом повернення до заводських параметрів.

1. На вимкненій машині (режим очікування), але з натиснутим головним вимикачем (рис. 4);



2. Утримуйте значок (B15) до увімкнення значків на панелі управління (B);



3. Натисніть значок (B12) для

повернення до фабричних значень (або (B10) для виходу без збереження змін). Значки гаснуть.

Налаштування і кількісні значення повернулися до заводських параметрів.

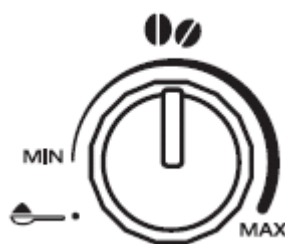
ПРИГОТУВАННЯ КАВИ

Вибір смаку кави

Для налаштування потрібного смаку відрегулюйте рукоятку вибору смаку кави (B9): чим більше вона повертається за годинниковою стрілкою, тим більшою буде кількість змеленої кави у зернах і, отже, тим міцніше буде смак отриманої кави.

Якщо рукоятка стоїть в положенні MIN, виходить дуже слабка кава. Якщо рукоятка

стоїть в положенні MAX, виходить дуже міцна кава.



Примітка.

• При першому використанні необхідно виконати декілька спроб і подати кілька порцій кави, щоб визначити правильне положення рукоятки.

• Не встановлюйте рукоятку занадто близько до положення MAX, інакше подача буде занадто повільною (краплями), особливо у випадку приготування двох чашок кави одночасно.

Вибір розміру порції кави

Машину запрограмовано на заводі для автоматичної подачі таких розмірів порції кави:

Необхідна кави	Значок	Поданий розмір порції
1 рістретто		(≈40 мл)
1 лунго		(≈120 мл)
2 рістретто		(≈40 мл) x2
2 лунго		(≈120 мл) x2

Якщо потрібно змінити розмір порції кави (яку кавомашина автоматично подає в чашку), виконайте наступне:

- Потримайте значок (B2) або (B6) зміни міцності доти, поки він не почне блимати, а всі аварійні індикатори засвітяться 4 рази:

машина почне подачу кави, відпустіть значок;

- Як тільки кава в чашці досягне потрібного рівня, ще раз натисніть ту ж кнопку для запам'ятовування нового розміру порції.

Тепер, при натисканні цієї кнопки прилад зберіг нові налаштування.



Примітка.

Програмування однієї чашки дійсно також і для програмування розміру порції кави при приготуванні двох чашок.

Регулювання кавомолки

Кавомолка спочатку не вимагає регулювань, оскільки вона налаштована виробником так, щоб

забезпечувати правильну подачу кави. Однак якщо після приготування перших чашок кави відзначається мало насичена подача, практична відсутність пінки або занадто повільна подача кави (краплями), потрібно відкоригувати за допомогою регулятора ступінь помелу (рис. 8).



Примітка.

Дозволяється повертати регулятор тільки під час роботи кавомолки.




Якщо кави виходить повільно або не виходить взагалі, поверніть регулятор на один клік за годинниковою стрілкою до цифри 7.

Щоб кави виходила більш насиченою і з кращою пінкою, поверніть регулятор на один клік проти годинникової стрілки до цифри 1 (не більше ніж на один клік за раз, інакше кави виходитиме краплями).

Бажаний результат внаслідок такого коригування ви відчуете тільки після приготування 2 наступних чашок кави. Якщо навіть після регулювання бажаний результат не досягнуто, необхідно повторити процедуру, повертаючи регулятор ще на один клік.

Поради для отримання більш гарячої кави

Для отримання більш гарячої кави рекомендується:

- перед подачею виконати ополіскування натисканням значка  (B10);
- нагріти чашки гарячою водою (використовувати функцію гарячої води);
- збільшити температуру кави згідно із зазначеним у попередньому параграфі.

Приготування кави з кавових зерен



Увага!

Не використовуйте зацукровані зерна або карамелізовану каву, оскільки вони можуть приклеїтися до кавомолки і вивести її з ладу або пошкодити її.

1. Засипте кавові зерна в спеціальну ємність (рис. 9).
2. Помістіть під отворами блоку подачі кави:

- 1 чашку, якщо потрібно 1 порцію кави (рис. 10);

- 2 чашки, якщо потрібні 2 порції кави (рис. 11).

3. Опустіть блок подачі таким чином, щоб він наблизився до чашки якнайбільше (рис. 12). так вийде краща пінка.

4. Натисніть значок відповідного типу подачі:

Необхідна кави	Значок
1 рістретто	
1 лунго	
2 рістретто	
2 лунго	

5. Розпочнеться приготування, а на панелі управління залишиться горіти індикатор відповідної кнопки.

Відразу після завершення процесу приготування прилад готовий до подальшого використання.



Примітка.

• В процесі приготування машиною кави її подача може бути зупинена в будь-який момент натисненням будь-якої кнопки.

• Якщо відразу після подачі ви захочете збільшити розмір порції кави, досить утримувати (протягом 3х секунд) одну з кнопок подачі кави.

Відразу після завершення процесу приготування прилад готовий для подальшого використання.



Увага!

• Якщо кави виходить краплями, або водянистою, або без пінки, або занадто холодною, зверніться до рекомендацій у розділі «Усунення несправностей» (стор. 23).

• Під час експлуатації приладу на панелі управління можуть загорітися індикатори. Їх значення наводиться у параграфі «Значення світлових індикаторів» (стор. 21).

• Процедура отримання більш гарячої кави описана у параграфі «Поради для отримання більш гарячої кави» (стор. 13).

Приготування кави з меленої кави



Увага!

• Ні в якому разі не засипайте кавові зерна в отвір для меленої кави, це може пошкодити кавоварку.

• Ні в якому разі не засипайте мелену каву в вимкнений прилад, щоб уникнути її потрапляння всередину машини і її забруднення. Це може привести до пошкодження приладу.

• Ніколи не засипайте більше 1 мірки, інакше це може привести до забруднення внутрішньої



частини машини або засміченню отвору.



Примітка.

При використанні меленої кави можна приготувати за раз тільки одну чашку кави.

1. Переконайтеся, що кавоварку увімкнено.

2. Поверніть рукоятку  (B9) проти годинникової стрілки у положення .

3. Відкрийте кришку отвору меленої кави.

4. Переконайтеся в тому, що отвір не забився, потім засипте одну мірку попередньо меленої кави (рис. 13).

5. Помістіть чашку під отворами блоку подачі кави (рис. 10).

6. Натисніть значок подачі однієї чашки



(B2).

7. Почнеться приготування кави.



Примітка.

При підключеному режимі «Економія енергії» може знадобитися декілька секунд для приготування першої чашки кави.

Приготування DOPPIO + кава з кави у зернах

Дотримуйтеся вказівок параграфу «Приготування кави з кавових зерен» для підготовки машини, потім натисніть значок




(B15).

Індивідуальний підбір розміру порції кави DOPPIO +


Прилад має фабричні налаштування на подачу приблизно 120 мл кави DOPPIO +. Якщо потрібно змінити цей розмір порції, дійте таким чином:

1. Помістіть чашку або достатньо велику склянку під отворами блоку подачі кави.




2. Потримайте значок  (B15), поки він не почне блимати, а всі аварійні індикатори засвітяться 4 рази.



3. Відпустіть значок : машина почне подачу кави.

4. Як тільки кава у чашці досягне бажаного рівня,



повторно натисніть значок .

Тепер розмір порції кави у чашці запрограмовано згідно з новими параметрами.



Примітка.

Мінімальний програмований розмір порції дорівнює 80 мл.

Максимальний програмований розмір порції дорівнює 160 мл.

Приготування кави LONG з кавових зерен

Дотримуйтеся вказівок параграфу «Приготування кави з кавових зерен» для підготовки машини,



потім натисніть значок  (B13).



Приготування кави LONG з меленої кави


1. Дотримуйтеся інструкцій з пунктів 1-2-3-4 параграфу «Приготування кави з меленої кави»,



потім натисніть значок  (B13);

2. Машина почне подачу кави. Посеред процесу

загориться індикатор , а індикатор  і

значок  почнуть миготіти (рис. 14);

3. Засипте в отвір мелену каву;




4. Натисніть значок : процес приготування продовжиться.

Індивідуальний підбір розміру порції кави LONG

Прилад має фабричні налаштування на подачу приблизно 200 мл кави LONG. Якщо потрібно змінити цей розмір порції, дійте таким чином:

1. Помістіть чашку або достатньо велику склянку під отворами блоку подачі кави.



2. Потримайте значок  (B13) поки він не почне миготіти, а всі аварійні індикатори засвітяться 4 рази.



3. Відпустіть значок : машина почне подачу каву.

4. Як тільки кава в чашці досягне бажаного рівня,



повторно натисніть значок .

Тепер розмір порції каву в чашці запрограмовано згідно з новим параметрами.

ПРИГОТУВАННЯ КАПУЧИНО



Небезпека опіків!

Під час цих операцій виходить пара: будьте обережні щоб уникнути опіків.

1. Для капучино приготуйте каву у великій чашці.
2. Налийте в ємність з ручкою, щоб не обпектися, молоко з розрахунку близько 100 грамів на кожен чашку капучино. При виборі розміру ємності потрібно враховувати, що обсяг молока збільшиться в 2-3 рази.





Примітка.

Щоб отримати більш густу і пишну піну, використовуйте молоко жирністю 3,2% або 2,5% температури холодильника (приблизно 5°C). Для отримання насиченої молочної пінки або пінки без великих бульбашок завжди очищуйте ручний пристрій для приготування капучино, як описано в параграфі «Очищення ручного пристрою для приготування капучино після використання».



3. Ручний пристрій для приготування капучино можна злегка розгорнути назовні, щоб користуватися ємностями будь-яких розмірів.


4. Опустіть ручний пристрій для приготування капучино в ємність з молоком, звертаючи увагу на те, щоб рівень молока ніколи не доходив до регулювального кільця чорного кольору.




5. Натисніть значок  (B12); індикатор  (B3) блимає, вказуючи на поточний процес нагрівання.

6. Коли прилад досягає робочої температури,

індикатор  гасне, а значок  блимає.

7. Поверніть рукоятку гарячої води/пари  (B1) в положення **I**. Щоб отримати більш пишну пінку, повільними рухами обертайте ємність знизу вгору. (Не рекомендується перевищувати 3 хвилини безперервної подачі пари).

8. Коли пінка потрібного обсягу отримана, зупиніть подачу пари шляхом повороту

рукоятки в положення **0**. Значок  блимає.

9. Щоб вийти з функції пари, натисніть кнопку



Небезпека опіків!

Припиніть подачу пари до вилучення ємності зі спіненим молоком щоб уникнути опіків від бризок киплячого молока.

11. У раніше приготовану каву додайте спінене молоко. Додайте цукор за смаком і, за бажанням, посипте пінку невеликою кількістю шоколадної крихти - капучино готове.



Примітка.

При підключеному режимі «Економія енергії» може знадобитися декілька секунд для початку подачі пари.

Очищення ручного пристрою для приготування капучино після використання


Щоб уникнути скупчень залишків молока або закупорювання необхідно очищати ручний пристрій для приготування капучино кожен раз після використання.



Небезпека опіків!

Під час очищення з ручного пристрою для приготування капучино виходить невелика кількість гарячої води. Слідкуйте за тим, щоб на вас не потрапили бризки води.

1. Дайте воді трохи стекти поворотом рукоятки

гарячої води/пари  (B1) в положення **I**. Потім зупиніть подачу шляхом переведення рукоятки в положення **0**.

2. Зачекайте декілька хвилин, поки ручний пристрій для приготування капучино не охолоне. Поверніть проти годинникової стрілки і потягніть ручний пристрій для приготування капучино донизу для зняття (рис. 15).

3. Потягніть вниз форсунку (рис. 16).

4. Переконайтеся, що отвори, показані стрілкою на рис. 17, не закупорені. За необхідності очистіть їх за допомогою булавки.

6. Вставте форсунку і вставте ручний пристрій для приготування капучино на форсунку, проштовхнувши догори і повернувши за годинниковою стрілкою до закріплення.

ПОДАЧА ГАРЯЧОЇ ВОДИ





Небезпека опіків!

Не залишайте прилад без нагляду, коли він виконує подачу гарячої води. Трубка блоку подачі гарячої води нагрівається під час роботи, тому

слід брати блок подачі тільки за ручку.

1. Поставте ємність під ручний пристрій для приготування капучино (якнайближче щоб уникнути бризок).

2. Поверніть рукоятку гарячої води/пари  (B1) в положення I.

4. Щоб вручну зупинити подачу гарячої води, поверніть рукоятку гарячої води\пари  в положення 0.



Примітка.

При підключеному режимі «Економія енергії» може знадобитися декілька секунд для початку подачі гарячої води і пари.

ОЧИЩЕННЯ

Очищення кавомашини

Періодичному очищення підлягають такі частини приладу:


- Контейнер для кавової гущі (A14);
- Піддон для збору крапель (A13);
- Контейнер для води (A18);
- Отвори блоку подачі кави (A9);
- Ручний пристрій для приготування капучино (A8);
- Отвір для засипання меленої кави (A2);
- Заварювальний блок (A17), доступний тільки після відкриття службових дверцят (A16);
- Контрольна панель (B).



Увага!

- Не використовуйте для очищення кавомашини розчинники, абразивні миючі засоби або спирт. Суперавтомати De'Longhi не потребують використання хімічних добавок для очищення.
- Не користуйтеся металевими предметами для видалення вапняного нальоту або кавового осаду. Такі предмети можуть подряпати металеві або пластмасові поверхні.

Очищення контейнера для кавової гущі

Якщо на дисплеї блимає індикатор , необхідно спорожнити контейнер для кавової гущі і очистити його. Поки контейнери не буде очищений, прилад не зможе готувати каву. Прилад може сигналізувати про необхідність спорожнення контейнера і в тому випадку, коли він ще не заповнений до кінця, але пройшли 72 години після першого приготування. (Щоб відлік 72 години

виконувався правильно, кавоварку ні в якому разі не слід вимикати за допомогою головного вимикача).

Щоб виконати очищення (при увімкненому приладі):

- Вийміть піддон для збору крапель (рис. 18), спорожніть і очистіть його.
- Спорожніть і ретельно очистіть контейнер для гущі (A14), видаліть всі наявні на дні відкладення. Пензлик з комплекту поставки (C2), оснащено шпателем, який підходить для цієї операції.
- Перевірте піддон збору конденсату (A10) і за необхідності спорожніть його (рис. 19).



Увага!

При витяганні піддону для збору крапель обов'язково спорожняйте контейнер для кавової гущі, навіть якщо він не заповнений до кінця. Якщо не виконувати таку операцію, то при подальших приготуваннях кави контейнер для гущі переповниться, що призведе до засмічення кавомашини.

Очищення піддону для збору крапель і піддону для конденсату



Увага!

Піддон для збору крапель (A13) оснащено поплавковим індикатором червоного кольору (A12) рівня води (рис. 20). До того, як цей індикатор почне виступати за панель для чашок, потрібно спорожнити піддон і очистити його, в іншому випадку вода може перелитися і пошкодити машину, опорну поверхню або навколишню зону.

Для витягання піддону збору крапель:

1. Вийміть піддон для збору крапель і контейнер для кавової гущі (рис. 18).
2. Спорожніть піддон для збору крапель і контейнер для гущі (A14) і вийміть їх.
3. Перевірте піддон для конденсату (A10) і спорожніть його за необхідності.
4. Поставте на місце піддон для збору крапель разом з контейнером для кавової гущі.

Очищення внутрішньої частини машини



Небезпечно!

Перед виконанням будь-якої операції з очищення необхідно відключити прилад (див. «Вимкнення») і вийняти вилку з електричної розетки. Ні в якому разі не опускайте прилад у воду.

1. Періодично (приблизно раз на місяць)

перевіряйте чистоту машини зсередини (для цього достатньо вийняти піддон для збору крапель А13). За необхідності видаліть кавові відкладення пензликом з комплекту поставки (С2) і губкою.

2. Всі залишки приберіть пилососом (рис. 21).

Очищення контейнера для води

1. Періодично (приблизно раз на місяць) і при кожній зміні фільтра пом'якшення води (С3) (якщо є) очищайте контейнер для води (А18) вологою ганчіркою з невеликою кількістю м'якого миючого засобу.

2. Зніміть фільтр (у разі його наявності) і обполосніть його під проточною водою.

3. Поставте на місце фільтр (у разі його наявності), заповніть контейнер свіжою водою і встановіть його на місце.

4. (Тільки моделі з фільтром пом'якшення води) Подайте приблизно 100 мл гарячої води для активації фільтра.

Очищення отворів блоку подачі кави

1. Періодично чистіть отвори блоку подачі кави губкою або ганчіркою (рис. 22).

2. Перевіряйте, щоб отвори блоку подачі кави не були закупорені. За необхідності видаліть кавові відкладення зубочисткою (рис. 22).

Очищення отвору для засипання меленої кави

Періодично (приблизно раз на місяць) перевіряйте, щоб отвір для засипання попередньо меленої кави (А4) не було закупорено. За необхідності видаліть кавові залишки пензликом (С2) з комплекту поставки.

Очищення заварювального блоку

Заварювальний блок (А17) необхідно чистити не рідше одного разу на місяць.



Увага!

Не можна виймати заварювальний блок, коли прилад увімкнений.

1. Переконайтесь, що прилад правильно виконав процедуру відключення (див. «Вимкнення апарату», стор. 11).

2. Відчиніть дверцята заварювального блоку (рис. 23), що знаходяться збоку праворуч.

3. Натисніть всередину дві червоні кнопки розчеплення та одночасно потягніть заварювальний блок назовні (рис. 24).

4. Опустіть приблизно на 5 хвилин заварювальний блок у воду, потім прополощіть його під краном.



Увага!

ОБПОЛІСКУЙТЕ ТІЛЬКИ ВОДОЮ.

Заборонено миючі засоби. Заборонена мийка в посудомийній машині

Очистіть заварювальний блок без використання миючих засобів, щоб не пошкодити його.

5. Пензликом (С2) очистіть гніздо заварювального блоку від залишків кави, які можна побачити через дверцята самого заварювального блоку.

6. Після очищення вставте на місце заварювальний блок, звівши його в опору (рис. 25). Потім натисніть на PUSH до клацання.




Примітка.

Якщо заварювальний блок вставляється насилу, необхідно (перед встановленням на місце) надати йому потрібного розміру, натиснувши на два важелі, як показано на рис 26.

7. Після введення блоку переконайтеся в тому, що дві червоні кнопки вийшли назовні (рис. 27).

8. Зачиніть дверцята заварювального блоку.

ВИДАЛЕННЯ НАКИПУ

Видалення накипу з кавомашини потрібно виконувати, коли на дисплеї блимає індикатор  (В7).





Увага!

• Засіб для видалення накипу містить кислоти, які подразнюють шкіру та очі. Строго дотримуйте інструкцій виробника з техніки безпеки, які вказано на упаковці засобу для видалення накипу, а також вказівок з прийняття заходів у випадку потрапляння на шкіру або в очі.

• Переконаливо рекомендується використовувати тільки засіб для видалення накипу компанії De'Longhi. Використання невідповідних засобів, а також нерегулярне видалення накипу можуть викликати несправності, на які не поширюється гарантія виробника.

1. На вимкненій машині (режим очікування), але з натиснутим головним вимикачем (рис. 4);

2. Утримуйте значок  (В11) до включення індикатора  (В7).

3. Повністю злийте воду з контейнера (А18) і зніміть фільтр для пом'якшення води (за наявності). Потім очистіть піддон для збору крапель (рис. 18) і контейнер для гущі, встановіть їх на місце.

4. Залийте в контейнер для води засіб для видалення накипу до рівня А (відповідає упаковці в 100 мл), позначеного на задній частині

контейнера (рис. 28); потім додайте води (1 літр) до рівня **В** (рис. 28), встановіть на місце контейнер для води.


5. Помістіть під блоком подачі гарячої води порожню ємність об'ємом не менше 2 л (рис. 3).





Небезпека опіків!

З блоку подачі виходить гаряча вода, що містить кислоти.

Слідкуйте за тим, щоб на вас не потрапили бризки води.



9. Натисніть значок  (B12) для підтвердження заливання розчину.


10. Значок  миготить для позначення необхідності повернути рукоятку гарячої

води/пари  (B1) в положення **I**. Після повороту рукоятки запуститься програма з видалення накипу, а з блоку подачі води почне виходити рідина для видалення накипу.

11. Програма очищення від накипу автоматично виконує ряд обполіскувань через задані інтервали, щоб видалити накип усередині кавового автомата.


Через 30 хвилин прилад зупинить процес видалення накипу, на панелі управління


почнуть миготіти значки  і .


поверніть рукоятку гарячої води/пари  в положення 0;

10. Тепер прилад готовий до процесу ополіскування свіжою водою. Вийміть контейнер для води (A18), спорожніть його, обполосніть проточною водою, заповніть чистою водою до позначки МАКС рівня, встановіть фільтр (якщо він був попередньо знятий) і встановіть контейнер на місце.

11. СПорожніть контейнер, що слугує для збору розчину для видалення накипу, і знову встановіть його під блоком подачі гарячої води.

12. Поверніть рукоятку гарячої води/пари  в положення **I** для початку ополіскування. З блоку подачі почне виходити гаряча вода.


13. Коли контейнер для води повністю спорожнений, на панелі блимає значок 

та індикатор : поверніть рукоятку гарячої води/пари в положення 0;

14. Вийміть контейнер для води і знову

заповніть його до рівня **MAX** чистою водою;

15. СПорожніть ємність збору розчину для видалення накипу і знову встановіть її під блоком подачі гарячої води.

16. Поверніть рукоятку гарячої води/пари  в положення **I**.


17. Прилад повернеться до ополіскування і завершить подачу води з блоку подачі кави (A9)

( **Небезпека опіків!**)

18. Наприкінці поверніть рукоятку гарячої води/пари в пол. 0 і долийте до позначки **MAX** чисту воду в контейнер для води.

Операція з видалення накипу завершена.

ПРОГРАМУВАННЯ ЖОРСТКОСТІ ВОДИ

Індикатор  загоряється після певного періоду роботи, який залежить від жорсткості води.

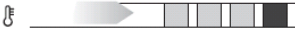
Прилад має фабричні налаштування на 4-й рівень жорсткості води. За бажанням можна запрограмувати прилад на підставі фактичної жорсткості води в різних регіонах. Таким чином збільшується інтервал проведення операції з очищення від накипу.

Вимірювання жорсткості води

1. Зніміть упаковку з тест-смужки з комплекту поставки **TOTAL HARDNESS TEST**, до неї додаються інструкції англійською мовою.

2. Повністю занурте смужку в склянку води на одну секунду.

3. Дістаньте смужку з води і обтрусіть її. Приблизно через хвилину з'являться 1, 2, 3 або 4 червоних квадратики відповідно до жорсткості води. Кожен квадратик відповідає одному рівню.

м'яка вода 

вода середньої

жорсткості 


жорстка вода 

дуже жорстка



вода 

Налаштування жорсткості води

1. На вимкненій машині (режим очікування), але з натиснутим головним вимикачем (рис. 4);

2. Натискайте значок  (B14) аж до його включення і увімкнення індикаторів, що вказують поточні налаштування.

2. Натискайте значок  (B13) до вибору жорсткості води, показаної на індикаторній смужці.

3. Натисніть піктограму  (B12) для підтвердження (або  (B10) для виходу без збереження змін).
Тепер кавоварку налаштовано на нові параметри жорсткості води.

ФІЛЬТР ДЛЯ ПОМ'ЯКШЕННЯ ВОДИ (* ТІЛЬКИ У ДЕЯКИХ МОДЕЛЯХ)

Деякі моделі оснащені фільтром для пом'якшення води.

Якщо в придбаній вами моделі такий фільтр відсутній, ми рекомендуємо придбати його в сервісних центрах De'Longhi.

Процедура правильного використання фільтра наведено в інструкціях далі.

Встановлення фільтра

1. Вийміть фільтр (C3) з упаковки.
2. Поверніть диск з календарем (рис. 29) так, щоб з'явилися наступні два місяці використання.



Примітка.

Термін дії фільтра становить два місяці при нормальному використанні приладу. Якщо прилад простоє з уже встановленим в ньому фільтром, максимальний термін дорівнює 3-м тижням.

3. Щоб активувати фільтр, необхідно залити водопровідну воду в отвір, як зазначено на малюнку, поки вода не буде виходити з бічних отворів протягом більше однієї хвилини (рис. 30).

4. Дістаньте контейнер (A18) з машини і заповніть його водою.


5. Вставте фільтр в контейнер з водою і повністю опустіть його на десять секунд, нахилиючи і злегка натискаючи на нього для видалення повітряних бульбашок (рис. 31).

6. Вставте фільтр в спеціальне гніздо (рис. 32) та натисніть до упору.

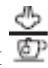
7. Закрийте контейнер кришкою (рис. 33) і встановіть його на машину.

8. Помістіть під блок подачі гарячої води ємність (місткість мін. 500 мл).

9. Подайте гарячу воду шляхом повороту

ручки гарячої води/пари  (B1) в положення I.

12. Подайте не менше 500 мл води, потім

поверніть ручку гарячої води/пари  в положення O.

Тепер фільтр працює, і можна використовувати кавоварку далі.

Заміна фільтра

Через два місяці за календарем (див. Позначки в календарі на автоматі) або у разі простою приладу впродовж 3 тижнів необхідно замінити фільтр:

1. Дістаньте контейнер (A15) і використаний фільтр (C3).

2. Вийміть з упаковки новий фільтр і виконайте дії, описані з пункту 2 по пункт 10 попереднього параграфа.

Тепер новий фільтр працює, і можна використовувати кавоварку далі.

ТЕХНІЧНІ ДАНІ

Напруга: 220-240 В ~ 50/60 Гц макс. 10А

Споживана потужність: 1450 Вт

Тиск: 15 бар

Макс. ємність бака для води: 1.3 л

Розміри LxHxP: 195x480x340 мм

Довжина шнура: 1050 мм

Вага: 9.1 кг

Макс. ємність контейнера для зерен: 150 г



Прилад відповідає таким європейським директивам ЄС:

- Директива про низьку напругу 2006/95/ЄС та наступні поправки;
- Директива щодо електромагнітної сумісності EMC 2004/108/ЄС та наступні поправки;
- Європейський регламент про застосування електроустаткування режимі очікування 1275/2008
- Матеріали та предмети у контакт з харчовими продуктами відповідають приписам Європейського регламенту 1935/2004.

ТЕХНІЧНІ ХАРАКТЕРИСТИКИ

Тип виробу див. заводську табличку на корпусі приладу

Модель "

Напруга "

Частота "

Потужність "

Виготовлено Італії

De'Longhi Appliances s.r.l.

via L.Seitz, 47 31100 Treviso Italy

Де'Лонгі Апплайансіз С.Р.Л.

Via L. Zeyt, 47 31100 Тревизо Італія






Виріб використовувати за призначенням відповідно до інструкцій з експлуатації.






Термін служби виробу становить 5 роки з дати продажу споживачеві.





Дату виготовлення виробу можна визначити за серійним номером, розташованому на/або поблизу заводської таблички виробу (Сер. № ASSCC xxx, де А – остання цифра року виготовлення, SS - виробничий тиждень, CC - дата друку, розрахована автоматично з 1992 р. Приклад: Сер. № 30411xxx, рік виготовлення - 2003, виробничий тиждень - 4).

EAC

ЗНАЧЕННЯ ІНДИКАТОРІВ

ВІДОБРАЖЕНИЙ ІНДИКАТОР	МОЖЛИВА ПРИЧИНА	УСУНЕННЯ НЕСПРАВНОСТЕЙ
 <p style="text-align: center;">МИГОТИТЬ</p>	<p>Недостатня вода в контейнері (A18)</p>	<p>Наповніть контейнер (A18) водою і правильно встановіть його, натискаючи на дно контейнера до появи клацання.</p>
 <p style="text-align: center;">МИГОТИТЬ</p>	<p>Контейнер для кавової гущі (A14) переповнений.</p>	<p>Спорожніть контейнер для кавової гущі і піддон для крапель (A13), очистіть їх та встановіть на місце. Важливо: виймаючи піддон для крапель, завжди спорожняйте контейнер для кавової гущі, навіть якщо він майже не заповнений. Якщо не виконувати дану операцію, може статися так, що коли Ви будете готувати каву наступного разу, контейнер переповниться, і це призведе до засмічення приладу.</p>
	<p>Після очищення не був встановлений контейнер для кавової гущі.</p>	<p>Вийміть піддон для крапель і встановіть контейнер для кавової гущі.</p>
 <p style="text-align: center;">ПОСТІЙНО СВІТИТЬСЯ+МИГОТИТЬ</p>	<p>Закінчилася кава в зернах.</p>	<p>Заповніть контейнер зернами.</p>
	<p>Засмітилося відділення для меленої кави.</p>	<p>Очистіть лійку за допомогою ножа, як описано в розділі «Очищення відділення для меленої кави перед введенням кави».</p>
 <p style="text-align: center;">ПОСТІЙНО СВІТИТЬСЯ+МИГОТИТЬ</p>	<p>Була обрана функція «мелена кава», але у відповідне відділення мелена кава не була завантажена.</p>	<p>Помістіть мелену каву у відповідне відділення (рис. 13) або виберіть функцію помелу.</p>

 <p>МИГОТИТЬ</p>	<p>Показує, що необхідно видалити накип з приладу.</p>	<p>Рекомендується виконати програму з видалення накипу якомога раніше. Програма описана в розділі «Декальцинація».</p>
 <p>МИГ. + БЕЗ БЛИМАННЯ + МИГ.</p>	<p>Занадто дрібний помел, кава виходить повільно або не виходить взагалі.</p>	<p>Повторіть подачу кави і поверніть ручку регулювання помелу (рис. 8) на одну позначку у напрямку номера 7... за годинниковою стрілкою під час роботи кавомолки. Якщо після приготування двох порцій кави подача кави здійснюється занадто повільно, повторіть операцію знову, переміщаючи ручку регулювання помелу на одну позначку (див. розділ «Регулювання кавомолки» на стор. 12). Якщо проблема не вирішується, переконайтеся, що контейнер для води вставлено до упору, поверніть ручку подачі гарячої води/пари в положення I і подайте трохи води, поки потік не буде рівномірним.</p>
 <p>МИГ.+МИГ.</p>	<p>Було використано занадто багато кави.</p>	<p>Виберіть найбільш легкий смак кави, поворотом ручки  або зменште кількість меленої кави, потім знову здійсніть подачу кави.</p>
 <p>МИГ.+МИГ.</p> <p>МИГОТІННЯ</p>	<p>Гідравлічний контур порожній.</p>	<p>Поверніть ручку подачі гарячої води/пари (B1) в положення I поки подача не зупиниться, потім приведіть ручку в положення 0. Якщо аварійний сигнал подається під час подачі гарячої води або пари, приведіть ручку в положення 0, а потім знову виконайте подачу.</p>


 <p>ПОСТІЙНО СВІТИТЬСЯ</p>	<p>Прилад всередині занадто забруднений.</p>	<p>Ретельно очистіть прилад, як описано в пар. «Очищення». Якщо після очищення повідомлення продовжує відображатися, зверніться в центр технічної підтримки.</p>
 <p>МИГОТИТЬ</p>	<p>Після очищення не був установлений заварювальний блок (A 17).</p>	<p>Установіть заварювальний блок, як описано в розділі «Очищення заварювального блока».</p>
 <p>БЕЗ БЛИМАННЯ + БЕЗ БЛИМАННЯ</p>	<p>Дверцята заварювального блоку (A16) відчинені.</p>	<p>Зачиніть дверцята.</p>
 <p>МИГОТИТЬ</p>	<p>Потрібно повернути рукоятку гарячої води/пари (B1)</p>	<p>Необхідно повернути рукоятку (B1).</p>

УСУНЕННЯ НЕСПРАВНОСТЕЙ

Нижче перелічено деякі можливі несправності.

Якщо проблему не вдається усунути описаним шляхом, необхідно звернутися до Центру технічної підтримки.

НЕСПРАВНІСТЬ	МОЖЛИВА ПРИЧИНА	УСУНЕННЯ НЕСПРАВНОСТЕЙ
Кава не гаряча	Чашки не були розігріті.	Розігрійте чашки, обполоскавши їх гарячою водою (наприклад, можна використати функцію подачі гарячої води або ополіскування).
	Заварювальний блок (A 17) охолов, оскільки пройшло 2–3 хвилини з моменту приготування останньої порції кави.	Перед приготуванням кави нагрійте заварювальний блок за допомогою ополіскування через відповідну функцію.
	Задано занадто низьку температуру кави.	Налаштувати в меню більш високу температуру кави.
Кава недостатньо міцна або на ній мало пінки	Занадто грубий помел кави.	Поверніть ручку регулятора помелу на одну позначку проти годинникової стрілки під час роботи кавомолки (рис. 8). Повторюйте дану операцію доти, доки не досягнете бажаних результатів. Ефект помітний тільки після приготування 2 чашок кави (див. розділ «Регулювання кавомолки», стор. 12).
	Непідходяща кава.	Для помелу використовуйте каву для приготування еспресо.
Кава виходить дуже повільно або краплями	Занадто дрібний помел кави.	Під час роботи кавомолки поверніть ручку регулятора помелу на одну позначку за годинниковою стрілкою (рис. 8). Повторюйте дану операцію доти, доки не досягнете бажаного результату. Ефект помітний тільки після приготування 2 чашок кави (див. розділ «Регулювання кавомолки», стор. 12).
Молоко не спінилось	Забруднився ручний пристрій для приготування капучино.	Очистіть пристрій для приготування капучино, як це описано у відповідному параграфі (стор. 14).
Кава не виходить з одного або з обох	Закупорені носики.	Почистіть отвори за допомогою

отворів для подачі кави.		зубочистки.
Великі бульбашки в молочній пінці	Молоко недостатньо холодне або недостатньо жирне.	Краще використовувати молоко жирністю 3,2% або 2,5%, яке зберігалось у холодильнику за температури близько 5 °С. Якщо бажаного результату досягти не вдалося, спробуйте використати молоко іншого виробника.
Молоко не емульговане	Забруднився ручний пристрій для приготування капучино.	Очистіть пристрій для приготування капучино, як це описано в розділі «Очищення ручного пристрою для приготування капучино після використання» (стор. 15).
Переривається подача пари під час використання приладу.	Запобіжне обладнання перериває подачу пари через 3 хвилини.	Почекайте протягом кількох хвилин, потім знову активуйте функцію подачі пари.
Прилад не вмикається	Штепсельна вилка (А 22) не увімкнена в розетку.	Підключіть штепсельну вилку до розетки.
	Головний вимикач (А 15) вимкнений.	Натисніть головний вимикач (рис. 4).
Заварювальний блок не можна зняти	Вимкнення не було виконано правильно	Виконайте відключення натисканням кнопки 
Спінене молоко має бульбашки великого розміру.	Молоко недостатньо холодне або знежирене.	Використовувати молоко жирністю 2,5% або 3,2% температури холодильника (приблизно 5°C). Якщо бажаний результат не досягнуто, спробувати молоко іншого виробника.
Під час експлуатації припиняється подача пари.	Запобіжний пристрій припиняє подачу пари через 3 хвилини.	Почекайте кілька хвилин, потім знову увімкніть функцію пари.