

# polaris

ТЕХНИКА УЮТНОЙ ЖИЗНИ



Кофеварка эспрессо электрическая  
POLARIS  
Модель РСМ 1518АЕ Adore Cappuccino  
РУКОВОДСТВО ПО ЭКСПЛУАТАЦИИ



<b>RUS</b> Руководство по эксплуатации.....	5
<b>UKR</b> Інструкція з експлуатації .....	25
<b>KAZ</b> Пайдалану жөніндегі нұсқаулық.....	45



Благодарим Вас за выбор продукции, выпускаемой под торговой маркой POLARIS. Наши изделия разработаны в соответствии с высокими требованиями качества, функциональности и дизайна. Мы уверены, что Вы будете довольны приобретением нового изделия от нашей фирмы.

Перед началом эксплуатации прибора внимательно прочитайте данное руководство, в котором содержится важная информация, касающаяся Вашей безопасности, а также рекомендации по правильному использованию прибора и уходу за ним.

Сохраните руководство вместе с гарантийным талоном, кассовым чеком, по возможности, картонной коробкой и упаковочным материалом.

## ОГЛАВЛЕНИЕ

1. Общая информация	8
2. Общие указания по безопасности	8
3. Специальные указания по безопасности данного прибора	10
4. Сфера использования	10
5. Описание прибора	11
6. Комплектация	11
7. Подготовка к работе и использование	12
8. Чистка и уход	17
9. Требования по утилизации	19
10. Неисправности и их устранение	20
11. Технические характеристики	21
12. Информация о сертификации	21
13. Гарантийное обязательство	22

## 1. ОБЩАЯ ИНФОРМАЦИЯ

Настоящее руководство по эксплуатации предназначено для ознакомления с техническими данными, устройством, правилами эксплуатации и хранения кофеварки, модель POLARIS PCM 1518AE Adore Cappuccino (далее по тексту – кофеварка, прибор).

## 2. ОБЩИЕ УКАЗАНИЯ ПО БЕЗОПАСНОСТИ

- Эксплуатация прибора должна производиться в соответствии с «Правилами технической эксплуатации электроустановок потребителей».
- Прибор предназначен исключительно для использования в быту. Продолжительное использование прибора в коммерческих целях может привести к его перегрузке, в результате чего он может быть поврежден или может нанести вред здоровью людей.
- Прибор должен быть использован только по назначению в соответствии с руководством по эксплуатации.
- Перед началом эксплуатации прибора внимательно прочитайте данное руководство по эксплуатации.
- Каждый раз перед включением прибора осмотрите его. При наличии повреждений прибора и сетевого шнура ни в коем случае не включайте прибор в розетку.
- Не следует использовать прибор после падения, если имеются видимые признаки повреждения. Перед использованием прибор должен быть проверен квалифицированным специалистом.
- Не используйте прибор, если вы не уверены в его работоспособности.
- Прибор и сетевой шнур должны храниться так, чтобы они не попадали под воздействие высоких температур, прямых солнечных лучей и влаги.
- Перед включением прибора в сеть убедитесь, что переключатель находится в положении «ВЫКЛ».
- Не оставляйте работающий прибор без надзора! Если Вы больше не пользуетесь прибором, всегда отключайте его от сети.
- Данный прибор не предназначен для использования людьми (включая детей), у которых есть физические, нервные или психические отклонения или недостаток опыта и знаний, за исключением случаев, когда за такими лицами осуществляется надзор или проводится их инструктирование относительно использования данного прибора лицом, отвечающим за их безопасность. Необходимо осуществлять надзор за детьми с целью недопущения их игр с прибором

- **Внимание! Не используйте прибор вблизи ванн, раковин или других емкостей, заполненных водой. В случае падения прибора в воду немедленно отключите его от сети. При этом ни в коем случае не опускайте руки в воду. Перед повторным использованием прибор должен быть проверен квалифицированным специалистом.**
- Ни в коем случае не погружайте прибор в воду или другие жидкости. Не прикасайтесь к прибору влажными руками. При намокании прибора сразу отключите его от сети.
- Включайте прибор только в источник переменного тока (~). Перед включением убедитесь, что прибор рассчитан на напряжение, используемое в сети.
- Прибор может быть включен только в сеть с заземлением. Для обеспечения Вашей безопасности заземление должно соответствовать установленным электротехническим нормам. Не пользуйтесь нестандартными источниками питания или устройствами подключения.
- При использовании удлинителя, убедитесь, что он заземлен.
- Любое ошибочное включение лишает Вас права на гарантийное обслуживание.
- Не используйте прибор вне помещений. Предохраняйте прибор от ударов об острые углы. По окончании эксплуатации, при чистке или поломке прибора всегда отключайте его от сети.
- Нельзя переносить прибор, держа его за сетевой провод. Запрещается также отключать прибор от сети, держа его за сетевой провод. При отключении прибора от сети держитесь за штепсельную вилку.
- Использование дополнительных аксессуаров, не входящих в комплектацию, лишает Вас права на гарантийное обслуживание.
- После использования никогда не обматывайте провод электропитания вокруг прибора, так как со временем это может привести к излому провода. Всегда гладко расправляйте провод на время хранения.
- Замену шнура могут осуществлять только квалифицированные специалисты - сотрудники сервисного центра. Неквалифицированный ремонт представляет прямую опасность для пользователя.
- Не производите ремонт прибора самостоятельно. Ремонт должен производиться только квалифицированными специалистами сервисного центра.
- Для ремонта прибора могут быть использованы только оригинальные запасные части.
- После окончания срока службы не выбрасывайте прибор вместе с бытовыми отходами. Передайте его в специализированный пункт для дальнейшей утилизации. Этим Вы сможете защитить окружающую среду.

### 3. СПЕЦИАЛЬНЫЕ УКАЗАНИЯ ПО БЕЗОПАСНОСТИ ДАННОГО ПРИБОРА

Для заполнения резервуара используйте только чистую, холодную питьевую воду. Никогда не заполняйте резервуар для воды другими жидкостями, не насыпайте в резервуар кофе.

- Не используйте кофеварку для приготовления напитков из чая или цикория.
- Во избежание засорения фильтра никогда не добавляйте к молотому кофе другие продукты, например, сахар.
- Для приготовления напитка из молотого кофе не допускается использование кофе самого мелкого помола «extra fine» для заваривания в турке. Это может привести к засорению фильтра. Очистка или замена засоренного фильтра не входит в гарантийное обслуживание прибора.
- В случае засорения фильтра запрещается прочищать его отверстия острыми металлическими предметами.
- Не заполняйте резервуар для воды выше отметки max и следите, чтобы уровень воды не опускался ниже отметки min.
- Никогда не заполняйте водой резервуар, установленный в кофеварку, для заполнения резервуара вынимайте его наружу.
- Никогда не включайте прибор без воды.
- Не открывайте крышку резервуара для воды, не вынимайте резервуар и держатель фильтра из корпуса во время работы кофеварки. Это может привести к ожогам.
- Никогда не оставляйте кофеварку без внимания во время работы.
- Ставьте прибор на ровную устойчивую поверхность как можно дальше от края стола/рабочей поверхности.
- Не оставляйте прибор при температуре окружающей среды менее 0 °С.

### 4. СФЕРА ИСПОЛЬЗОВАНИЯ

Прибор предназначен для бытового и аналогичного применения при температуре и влажности бытового помещения в соответствии с данным руководством:

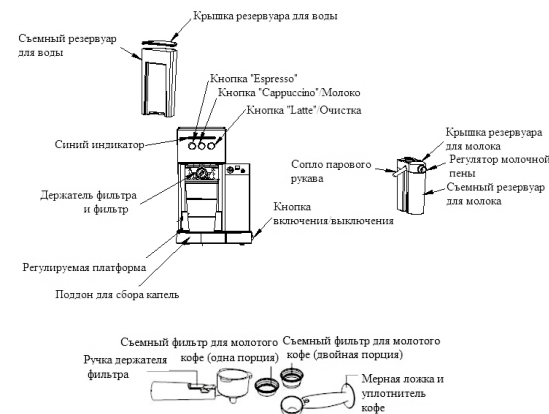
- в пунктах питания сотрудников магазинов, офисов, фермерских хозяйств и других подразделений;
- потребителями гостиниц, отелей и других мест, предназначенных для проживания;
- в местах, предназначенных для ночлега и завтрака.

Прибор не предназначен для промышленного и коммерческого использования, а также для обработки непищевых продуктов.

Производитель не несет ответственности за ущерб, возникший в результате неправильного или непредусмотренного настоящим руководством использования.

### 5. ОПИСАНИЕ ПРИБОРА

Кофеварка PCM 1518AE Adore Cappuccino предназначена для приготовления кофе из предварительно размолотых зёрен путём прохождения под давлением нагретой питьевой воды через слой молотого кофе, находящегося в фильтре.



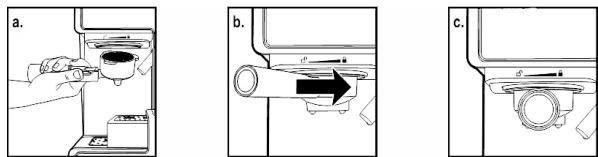
### 6. КОМПЛЕКТАЦИЯ

- |  |         |
|--|---------|
| 1. Кофеварка в сборе                         | - 1 шт. |
| 2. Съёмный фильтр для молотого кофе          | - 1 шт. |
| 3. Мерная ложка и уплотнитель кофе           | - 1 шт. |
| 4. Руководство по эксплуатации               | - 1 шт. |
| 5. Список сервисных центров                  | - 1 шт. |
| 6. Гарантийный талон                         | - 1 шт. |
| 7. Упаковка (полиэтиленовый пакет + коробка) | - 1 шт. |
| 8. Книга рецептов кофе                       | - 1 шт. |

## 7. ПОДГОТОВКА К РАБОТЕ И ИСПОЛЬЗОВАНИЕ

Перед первым применением или если кофеварка не использовалась какое-то время, ее необходимо промыть чистой теплой водой следующим образом:

1. Удалите с кофеварки упаковочный материал и рекламные наклейки.
2. Протрите корпус прибора влажной тряпкой.
3. Расположите кофеварку на ровной поверхности.
4. Наполните резервуар водой (уровень воды не должен превышать отметки «маж») и установите его в корпус кофеварки.
5. Вставьте сетевую вилку в розетку электросети, убедившись, что выключатель питания находится в положении «0»
6. Вставьте фильтр требуемой ёмкости в держатель фильтра совместив выступ на фильтре с пазом держателя. Установите держатель вместе с фильтром в кофеварку. Для этого вставьте его снизу вверх на гнездо держателя на корпусе кофеварки таким образом, чтобы ручка держателя фильтра располагалась под углом 45 градусов влево от отметки «Lock» и зафиксируйте, повернув держатель за ручку вправо до упора, до отметки «Lock» *(При этом не следует прилагать значительных усилий)*.



7. Установите чашку под сопла держателя фильтра на решетке поддона. При малой высоте чашки, во избежание разбрызгивания кипятка, используйте выдвижную регулируемую платформу.
8. Включите питание кофеварки, переведя выключатель питания в положение «I» при этом синие световые индикаторы на передней панели и на кнопке «Espresso» начнут мигать. Кофеварка начнет нагрев.

**Внимание!** Для экономии электроэнергии кофеварка автоматически обесточивается через 15 минут после последнего использования, если с ней не выполняется никаких действий. Для повторного включения прибора нужно выключить, и снова включить выключатель питания. При отсутствии на приборе резервуара для молока в сборе с крышкой и паровым соплом, кнопки «Cappuccino» и «Latte» блокируются, и их световые индикаторы не активны.

Кофеварка готова к работе, когда индикаторы соответствующей кнопки перестали мигать и светятся постоянно.

9. Для очистки прибора и подготовке его к использованию, выполните процедуры из раздела «Приготовление капучино» заполнив резервуары для воды и молока только водой и убедившись, что в фильтре нет молотого кофе. Для установки молочного резервуара в сборе с крышкой на прибор необходимо вдвинуть его на посадочное место до упора слегка приподняв его передний край. Снятие производится в обратной последовательности.
10. После того как вся вода сольется, ополосните оба контейнера, и тщательно промойте фильтр и держатель.

**ВНИМАНИЕ!** Во время первого использования или после длительного перерыва в использовании возможен повышенный шум работы насоса. Это нормально, шум уменьшится примерно через 20 секунд после заполнения магистрали водой.

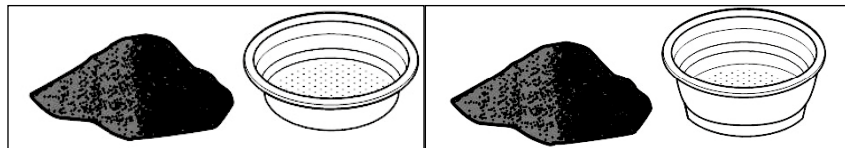
### ПРЕДВАРИТЕЛЬНЫЙ НАГРЕВ

Чтобы приготовить чашку хорошего горячего кофе, мы рекомендуем предварительно прогреть кофеварку с установленным фильтром. Таким образом, исключается влияние холодных частей кофеварки на заваривание кофе.

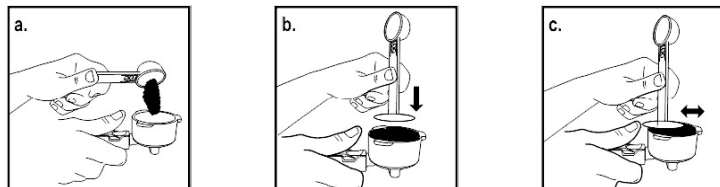
1. Наполните резервуар водой (уровень воды не должен превышать отметки «маж») и установите его в корпус кофеварки.
2. Резервуар для молока при подогреве можно не заполнять, но он должен быть установлен на место.
3. Установите держатель вместе с фильтром в кофеварку согласно п.6 раздела «Подготовка к работе и использование».
4. Поставьте подходящую чашку на решетку поддона. Отрегулируйте наклон сопла парового рукава так, чтобы пар из него выходил в чашку.
5. Вставьте сетевую вилку в розетку электросети.
6. Включите питание кофеварки, переведя выключатель питания в положение «I», при этом загорится синий световой индикатор на передней панели и начнет мигать. Как только световой индикатор перестанет мигать, нажмите на кнопку «Cappuccino» дважды.
7. Когда вода сольется, предварительный нагрев завершен. Перед закладкой кофе протрите фильтр насухо.

## НАЧАЛО ПРИГОТОВЛЕНИЯ КОФЕ

1. Предварительно подготовленная и прогретая кофеварка готова к использованию, световые индикаторы светятся постоянно. Снимите держатель фильтра с гнезда на корпусе кофеварки (если он установлен), повернув его из положения «Lock» за ручку влево примерно на угол в 45 градусов и опустив вниз. Протрите фильтр насухо, если это необходимо, и установите его в держатель. Заполните фильтр молотым кофе с помощью мерной ложки. Для приготовления обычного эспрессо используйте одну мерную ложку кофе, для приготовления двойного эспрессо - две ложки.



В зависимости от количества кофе используйте фильтр подходящей ёмкости. Слегка уплотните кофе, это можно сделать с помощью уплотнителя, и уберите его излишки с краев фильтра.



2. Установите держатель фильтра в гнездо на корпусе кофеварки согласно п.6 раздела «Подготовка к работе и использование». Поставьте чашки для кофе под сопла держателя фильтра на решетку поддона (можно использовать одну чашку, при этом установив ее так, чтобы напиток из обоих сопел попадал в чашку). При малой высоте чашки, во избежание разбрызгивания кипятка, используйте выдвижную регулируемую платформу.

## ПРИГОТОВЛЕНИЕ КОФЕ ЭСПРЕССО

1. Нажмите на кнопку «Espresso» один раз для приготовления одной порции. Загорится верхний индикатор на кнопке и кофеварка приготовит одну порцию напитка.
2. Нажмите на кнопку «Espresso» два раза подряд для приготовления двойной порции. Загорится нижний индикатор на кнопке и кофеварка приготовит двойную порцию.
3. Нажмите и удерживайте кнопку «Espresso» в течение 3 секунд для приготовления порции до 150мл. Загорятся верхний и нижний индикаторы на кнопке и начнется приготовление кофе. Отключите налив вручную когда чашка наполнится до желаемого уровня, нажав еще раз на кнопку «Espresso».

**Внимание! После завершения дозирования из сопел держателя фильтра некоторое время будут вытекать остатки заваренного кофе.**

4. После приготовления кофе переведите выключатель в положение «0», световые индикаторы погаснут.
5. Отключение кофеварки также происходит автоматически через 15 минут после выполнения последнего действия с ней.
6. Не оставляйте использованный кофе в фильтре на длительное время. Во избежание засорения фильтра и образования труднорастворимых отложений, освобождайте фильтр и ополаскивайте съемный поддон кофеварки непосредственно после её использования.

## ПРИГОТОВЛЕНИЕ КОФЕ КАПУЧИНО

1. Наполните резервуар для молока молоком (уровень молока должен находиться между отметками «min» и «max») и установите его в корпус кофеварки.
2. Поставьте подходящую чашку на решетку поддона. При малой высоте чашки, во избежание разбрызгивания горячих продуктов, используйте выдвижную регулируемую платформу. Объем чашки для капучино должен быть более 100мл.
3. Отрегулируйте наклон сопла парового рукава так, чтобы пар и пена из него выходили в чашку.
4. Настройте регулятор подачи пара по вашему вкусу, поворачивая его влево (меньше пены) или вправо (больше пены)
5. Нажмите на кнопку «Cappuccino» один раз для приготовления одной порции. Загорится верхний индикатор на кнопке, и начнется приготовление напитка.
6. Нажмите на кнопку «Cappuccino» два раза для приготовления двойной порции. Загорится нижний индикатор на кнопке, и приготовится двойная порция.
7. После приготовления кофе отключите прибор выключателем, или дождитесь автоматического отключения.



**Внимание!** Вместе с паром из сопла парового рукава может выходить небольшое количество воды.

Промывайте съёмное сопло парового рукава тёплой водой и щетинной щёткой (ёршиком) непосредственно после каждого использования. Не допускайте образования в нём жировых отложений.

### ПРИГОТОВЛЕНИЕ КОФЕ ЛАТТЕ

Порядок действий аналогичен действиям при приготовлении Капучино, но чашка используется большой ёмкости, поэтому устанавливается она на решётку поддона.

1. Наполните резервуар для молока молоком (уровень воды не должен превышать отметки “маж”) и установите его в корпус кофеварки.
2. Настройте регулятор подачи пара по вашему вкусу, поворачивая его влево (меньше пены) или вправо (больше пены)
3. Нажмите на кнопку «Latte» один раз для приготовления одной порции. Загорится верхний индикатор на кнопке.
4. Нажмите на кнопку «Latte» два раза для приготовления двойной порции. Загорится нижний индикатор на кнопке.
5. После приготовления кофе отключите прибор выключателем, или дождитесь автоматического отключения

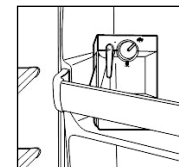
**Внимание!** Вместе с паром из сопла парового рукава может выходить небольшое количество воды.

### ПРИГОТОВЛЕНИЕ МОЛОКА

1. Наполните резервуар для молока молоком (уровень воды не должен превышать отметки “маж”) и установите его в корпус кофеварки.
2. Настройте регулятор подачи пара по вашему вкусу, поворачивая его влево (меньше пены) или вправо (больше пены)
3. Нажмите и удерживайте кнопку «Cappuccino» в течение 3 секунд для приготовления порции молока до 150мл. Загорятся верхний и нижний индикаторы на кнопке.
4. Отключите налив вручную когда чашка наполнится до желаемого уровня, нажав еще раз на кнопку «Cappuccino».

**Внимание!** Вместе с паром из сопла парового рукава может выходить небольшое количество воды.

**Внимание!** Если после приготовления напитков в резервуаре для молока остался неиспользованный продукт, резервуар с молоком некоторое время можно хранить в холодильнике!



### ВЫБОР РАЗМЕРА ЧАШКИ

ПОРЦИИ		
Эспрессо	одинарная (☞)	50 мл
	двойная (☞)	100 мл
Капучино	одинарная (☞)	100 мл
	двойная (☞)	180 мл
Латте	одинарная (☞)	180 мл
	двойная (☞)	280 мл

### 8. ЧИСТКА И УХОД

- Перед тем как приступить к чистке прибора, убедитесь, что он выключен, отключен от сети и полностью остыл.
- Не откладывайте надолго чистку прибора после использования во избежание засорения фильтра и образования трудноудаляемых осадков на деталях кофеварки.
- Не погружайте прибор в воду и другие жидкости. Всегда следите за тем, чтобы вода не попадала на электрические соединения.
- Протрите прибор снаружи влажной мягкой тканью. Не используйте для чистки прибора агрессивные, абразивные чистящие средства, а также органические растворители.
- Снимите держатель фильтра, удалите остатки кофе из фильтра. Промойте держатель и фильтр в теплой воде, протрите насухо мягкой не ворсистой тканью или губкой. (Проверьте внутренние отверстия фильтра, если они забиты, очистите маленькой щеткой (не входит в комплект)).
- Очистите посадочное место держателя фильтра влажной тканью.
- Снимите поддон для сбора капель, слейте скопившуюся жидкость, промойте водой

и протрите мягкой тканью. Повторяйте данную процедуру после каждого использования прибора.

- Периодически мойте губкой или мягкой тканью внутреннюю часть резервуара для воды.
- Удаление накипи

### ЧИСТКА РЕЗЕРВУАРА ДЛЯ МОЛОКА И ПАРОВОГО СОПЛА

- Снимите резервуар для молока, слейте скопившуюся жидкость, промойте тёплой водой и мягкой губкой. Не используйте для чистки прибора агрессивные, абразивные чистящие средства, а также органические растворители.
- Резервуар БЕЗ крышки можно мыть в посудомоечной машине.
- Залейте в чистый резервуар тёплую воду между отметками «min» и «max», и в сборе с крышкой установите его на включенный и готовый к работе прибор.
- Поставьте большую чашку под сопло.
- Нажмите и удерживайте кнопку «Latte» в течение 3 секунд. Загорятся верхний и нижний индикаторы на кнопке, и начнется процесс очистки механизма крышки. Промывка молочного дозатора считается проведённой, когда из сопла перестанет идти молоко, а будет выходить чистая вода. Удостовериться в чистоте деталей дозатора можно открыв эластичную заглушку на поверхности крышки и при необходимости вычистить жировые отложения жёсткой щетинной кистью или щёткой.
- После каждого использования снимите и промойте тёплой водой паровое сопло, для чего его нужно повернуть против часовой стрелки и стянуть с поворотного устройства.

### УДАЛЕНИЕ НАКИПИ

Для эффективной работы кофеварки рекомендуется проводить удаление накипи каждые 2-3 месяца, а при использовании «жесткой» воды, чаще. Для этого нужно сделать операции, описанные в разделе «Подготовка к работе», вместо воды следует использовать 2-3% раствор лимонной кислоты. После этого необходимо снова повторить действия, описанные в разделе «Подготовка к работе», но уже заполнив резервуар чистой водой.

**Внимание! Рекомендуется проводить полную очистку каждые 80 циклов приготовления кофе, если вода мягкая (фильтрованная), и каждые 40 циклов приготовления кофе, если вода жесткая. Устранение дефектов, возникших в результате не своевременного или не надлежащего ухода,**

**а также работы, связанные с чисткой фильтров, удалением жировых отложений и накипи не входят в гарантийное обслуживание и выполняются за счёт пользователя.**

### ХРАНЕНИЕ

1. Убедитесь в том, что прибор отключен от сети, когда он не используется.
2. Слейте воду и произведите чистку прибора.
3. Протрите прибор насухо и следите за тем, чтобы прибор хранился в сухом, прохладном месте.

Электроприборы хранятся в закрытом сухом и чистом помещении при температуре окружающего воздуха не выше плюс 40°C с относительной влажностью не выше 70% и отсутствии в окружающей среде пыли, кислотных и других паров, отрицательно влияющих на материалы электроприборов.

### ТРАНСПОРТИРОВКА

Электроприборы транспортируют всеми видами транспорта в соответствии с правилами перевозки грузов, действующими на транспорте конкретного вида. При перевозке прибора используйте оригинальную заводскую упаковку. Транспортирование приборов должно исключать возможность непосредственного воздействия на них атмосферных осадков и агрессивных сред.

### 9. ТРЕБОВАНИЯ ПО УТИЛИЗАЦИИ

**Примечание:** По окончании срока эксплуатации электроприбора не выбрасывайте его вместе с обычными бытовыми отходами, а передайте в официальный пункт сбора на утилизацию. Таким образом, Вы сможете сохранить окружающую среду.

Отходы, образующиеся при утилизации изделий, подлежат обязательному сбору с последующей утилизацией в установленном порядке и в соответствии с действующими требованиями и нормами отраслевой нормативной документации, в том числе в соответствии с СанПиН 2.1.7.1322-03 «Гигиенические требования к размещению и обезвреживанию отходов производства и потребления».

## 10. НЕИСПРАВНОСТИ И ИХ УСТРАНЕНИЕ

- A) Из сопел держателя фильтра не льется горячая вода или кофе.
- Убедитесь, что резервуар наполнен водой.
  - Возможно, внутрь рабочей части кофеварки попал воздух, в результате чего мог отключиться насос.
  - Повторите действия, описанные в п.7 («Подготовка к работе»).
  - Если после этого данная функция не восстановилась, нужно обратиться к квалифицированным специалистам сервисного центра.
- B) Из сопла парового рукава не выходит пар.
- Удалите отложения, которые могли сформироваться внутри сопла парового рукава.
  - Проверьте уровень воды в резервуаре.
- C) Кофе переливается через держатель фильтра:
- Возможно, слишком большое количество молотого кофе было насыпано в фильтр, в результате чего держатель фильтра был неплотно зафиксирован в гнезде на корпусе кофеварки. Нужно подождать, когда остынет кофеварка и повторно приготовить напиток, используя соответствующее описанию количество молотого кофе.
- D) При приготовлении первой порции, кофе вытекает из сопел держателя фильтра слишком медленно или не вытекает совсем.
- Проверьте фильтр для молотого кофе. Если отверстия фильтра забиты, то их нужно прочистить, используя маленькую щетку или соответствующий подходящий инструмент.
  - Эта проблема может быть обусловлена недостаточным поступлением воды через перфорированный диск в гнезде корпуса кофеварки. Есть вероятность, что через несколько месяцев использования прибора отверстия диска закупорились. В этом случае диск нужно почистить щеткой или зубочисткой, после этого включить кофеварку и прогнать через прибор воду, но без держателя фильтра, зафиксированного корпусе. Вода должна свободно течь из всех отверстий диска, если этого не происходит - диск засорен и нужно обращаться в сервисный центр.
  - Резервуар для воды неправильно установлен в корпус кофеварки. Вставьте резервуар, максимально плотно и устойчиво расположив его в корпусе прибора.
  - В резервуаре недостаточно воды для того, чтобы насос мог подкачивать ее для приготовления кофе. Наполните резервуар.
- E) Кофе водянистый и холодный.
- Используемое кофе имеет слишком крупный помол.
  - Чтобы приготовить более концентрированный и горячий напиток, кофейные зерна должны быть более мелкого помола (соответствующего для кофеварок эспрессо).

## 11. ТЕХНИЧЕСКИЕ ХАРАКТЕРИСТИКИ

PCM 1518AE Adore Cappuccino - Кофеварка бытовая электрическая торговой марки POLARIS  
Мощность: 1350 Вт  
Напряжение: 220-240 В  
Частота: ~50 Гц  
Ёмкость резервуара для воды – 1,2 л  
Класс защиты: I  
Примечание: Вследствие постоянного процесса внесения изменений и улучшений, между инструкцией и изделием могут наблюдаться некоторые различия. Производитель надеется, что пользователь обратит на это внимание.

## 12. ИНФОРМАЦИЯ О СЕРТИФИКАЦИИ

Прибор сертифицирован на соответствие нормативным документам РФ.  
Сертификат соответствия № TC RU C-US.AG27.B.00804 серия RU № 0237118.  
Срок действия с 14.12.2015 по 13.12.2016.  
Выдан: орган по сертификации Общество с ограниченной ответственностью «ИНТЕРСТАНДАРТ». Место нахождения: 125009, Российская Федерация, город Москва, Газетный переулок, дом 17, строение 3. Фактический адрес: Российская Федерация, 107241, город Москва, улица Уральская, дом 21, помещение 102-103. Телефон (495) 973-76-46, факс (495) 973-76-46, адрес электронной почты info@interstandart.ru



Конструкция прибора соответствует требованиям ТР ТС 004/2011 «О безопасности низковольтного оборудования», а также ТР ТС 020/2011 «Электромагнитная совместимость технических средств».

**Расчетный срок службы изделия:** 3 года  
**Гарантийный срок:** 1 год со дня покупки

**Дата изготовления указана на изделии.**

**Производитель:**

ТЕХТОН CORPORATION LLC - ООО «ТЕКСТОН КОРПОРЕЙШН»

1313 N. Market Street, Suite 5100, Wilmington, State of Delaware 19801, United States of America

1313 Н. Маркет Стрит, Помещение 5100, Уилмингтон, Штат Делавэр 19801, Соединенные Штаты Америки

**Уполномоченный представитель в РФ и Белоруссии**

ООО «ДС-Сервис» 109518, г.Москва, Волжский б-р, д.5

Телефон единой справочной службы 8 800 700 11 78

### 13. ГАРАНТИЙНОЕ ОБЯЗАТЕЛЬСТВО

**Изделие: Кофеварка электрическая**

**Модель: PCM 1518AE Adore Cappuccino**

Настоящая гарантия предоставляется изготовителем в дополнение к правам потребителя, установленным действующим законодательством, и ни в коей мере не ограничивает их.

Настоящая гарантия действует в течение 12 месяцев, с даты приобретения изделия, и подразумевает гарантийное обслуживание изделия в случае обнаружения дефектов, связанных с материалами и работой. В этом случае потребитель имеет право, среди прочего, на бесплатный ремонт изделия. Настоящая гарантия действительна при соблюдении следующих условий:

1. Гарантийное обязательство распространяется на все модели, выпускаемые компанией «TEXTON CORPORATION LLC» в странах, где предоставляется гарантийное обслуживание (независимо от места покупки).
2. Изделие должно быть приобретено исключительно для личных бытовых нужд. Изделие должно использоваться в строгом соответствии с руководством по эксплуатации с соблюдением правил и требований по безопасности.
3. Обязанности изготовителя по настоящей гарантии исполняются продавцами – уполномоченными дилерами изготовителя и официальными обслуживающими (сервис) центрами. Настоящая гарантия не распространяется на изделия, приобретенные у не уполномоченных изготовителем продавцов, которые самостоятельно отвечают перед потребителем в соответствии с законодательством.
4. Настоящая гарантия не распространяется на дефекты изделия, возникшие в результате:
  - Химического, механического или иного воздействия, попадания посторонних предметов, жидкостей, насекомых и продуктов их жизнедеятельности внутрь изделия;
  - Неправильной эксплуатации, заключающейся в использовании изделия не по его прямому назначению, а также установки и эксплуатации изделия с нарушением правил и требований техники безопасности;
  - Износа деталей отделки, ламп, батарей, защитных экранов, накопителей мусора, ремней,

щеток и иных деталей с ограниченным сроком использования;

- Ремонта изделия, произведенного лицами или фирмами, не являющимися авторизованными сервисными центрами”;
5. Настоящая гарантия действительна по предъявлении вместе с оригиналом настоящего талона, оригиналом товарного чека, выданного продавцом, и изделия, в котором обнаружены дефекты.

Настоящая гарантия действительна только для изделий, используемых для личных бытовых нужд, и не распространяется на изделия, которые используются для коммерческих, промышленных или профессиональных целей.

По всем вопросам гарантийного обслуживания изделий POLARIS обращайтесь к Вашему местному официальному продавцу POLARIS.

**В случае обнаружения неисправностей оборудования незамедлительно связаться с сервисным центром.**

*\*Адреса авторизованных обслуживающих центров на сайте Компании: [www.polaris.ru](http://www.polaris.ru)*

Поставщик не несет никакой ответственности за ущерб, связанный с повреждением изделия при транспортировке, в результате некорректного использования, а также в связи с модификацией или самостоятельным ремонтом изделия.



Дякуємо Вам за вибір продукції, що випускається під торговельною маркою POLARIS. Наші вироби розроблено відповідно до високих вимог якості, функціональності і дизайну. Ми впевнені, що, придбавши новий виріб нашої фірми, Ви будете задоволені.

Перед початком експлуатації приладу уважно прочитайте цю інструкцію, в якій міститься важлива інформація, що стосується Вашої безпеки, а також рекомендації з правильного використання приладу і догляду за ним.

Зберігайте інструкцію разом із гарантійним талоном, касовим чеком, а також, по можливості, з картонною коробкою і пакувальним матеріалом.

## ЗМІСТ

1. Загальна інформація	28
2. Загальні вказівки щодо безпеки	28
3. Спеціальні вказівки щодо безпеки цього приладу	30
4. Сфера використання	30
5. Опис приладу	31
6. Комплектація	31
7. Підготовка до роботи та використання	32
8. Чищення та догляд	37
9. Вимоги щодо утилізації	39
10. Несправності та їх усунення	39
11. Технічні характеристики	40
12. Інформація про сертифікацію	41
13. Гарантійне зобов'язання	41

## 1. ЗАГАЛЬНА ІНФОРМАЦІЯ

Ця інструкція з експлуатації призначена для ознайомлення з технічними даними, будовою, правилами експлуатації і зберігання кавоварки, модель POLARIS PCM 1518AE Adore Cappuccino (далі по тексті – кавоварка, прилад).

## 2. ЗАГАЛЬНІ ВКАЗІВКИ ЩОДО БЕЗПЕКИ

- Експлуатація приладу повинна здійснюватися відповідно до «Правил технічної експлуатації електроустановок користувачів».
- Прилад призначений винятково для побутового використання. Тривале використання приладу в комерційних цілях може призвести до його перенавантаження, в результаті чого, він може бути пошкоджений або може нанести шкоду здоров'ю людей.
  - Прилад повинен використовуватися тільки за призначенням відповідно до цієї інструкції.
- Перед введенням приладу в експлуатацію уважно прочитайте цю інструкцію з експлуатації.
- Щоразу перед вмиканням приладу оглядайте його. При наявності ушкоджень приладу і шнура живлення в жодному разі не вмикайте прилад у розетку.
- Не слід використовувати прилад після падіння, якщо наявні очевидні признаки пошкодження. Перш ніж надалі використовувати прилад, необхідно перевірити його кваліфікованим спеціалістом.
- Не використовуйте прилад, якщо ви не впевнені в його справності.
- Прилад і мережевий шнур повинні зберігатися так, щоб вони не потрапляли під вплив високих температур, прямих сонячних променів та вологи.
- Перед вмиканням приладу в мережу переконайтеся, що перемикач знаходиться в положенні «ВИМК».
- Не залишайте працюючий прилад без нагляду! Якщо не користуєтеся приладом, завжди від'єднайте його від мережі.
- Цей прилад не призначений для використання людьми (у тому числі дітьми), у яких наявні фізичні, нервові або психічні відхилення або бракує досвіду і знань, за винятком випадків, коли за такими особами здійснюється нагляд або проводиться їхній інструктаж щодо використання цього приладу особою, відповідальною за їхню безпеку. Необхідно здійснювати нагляд за дітьми, аби не допустити їхніх ігор із приладом.
- **Увага! Не використовуйте прилад поблизу ванн, раковин або інших ємностей, заповнених водою. У разі падіння приладу в воду негайно від'єднайте його від мережі. При цьому в жодному разі не занурюйте руки в воду. Перш ніж надалі використовувати прилад, необхідно перевірити його кваліфікованим спеціалістом.**

- Ні в якому разі не занурюйте прилад у воду чи інші рідини. Не торкайтеся приладу вологими руками. При намоканні приладу негайно відключіть його від мережі.
- Умикайте прилад тільки в джерело змінного струму (~). Перед вмиканням переконайтеся, що прилад розрахований на напругу, що використовується в мережі.
- Прилад може вмикатися тільки в мережу з заземленням. Для забезпечення Вашої безпеки заземлення повинне відповідати встановленим електротехнічним нормам. Не користуйтеся нестандартними джерелами живлення або пристроями підключення.
- Використовуючи подовжувач, переконайтеся, що він заземлений.
- Будь-яке помилкове вмикання позбавляє Вас права на гарантійне обслуговування.
- Не використовуйте прилад поза приміщенням. Оберігайте прилад від ударів об гострі кути. Після завершення експлуатації, чищення або поломці приладу завжди від'єднайте його від мережі.
- Не можна переносити прилад, тримаючи його за шнур живлення. Забороняється також від'єднувати прилад від мережі, тримаючи його за шнур живлення. При вимиканні приладу з мережі тримайтеся за штепсельну вилку.
- Використання додаткових аксесуарів, що не входять до комплекту, позбавляє Вас права на гарантійне обслуговування.
- Після використання ніколи не обмотуйте шнур електроживлення навколо приладу, тому що згодом це може призвести до заломлення шнура. Завжди гладко розправляйте шнур на час зберігання.
- Заміну шнура живлення можуть здійснювати тільки кваліфіковані фахівці – співробітники сервісного центру. Некваліфікований ремонт становить пряму небезпеку для користувача.
- Не здійснюйте ремонт приладу самостійно. Ремонт повинен здійснюватися тільки кваліфікованими фахівцями сервісного центру.
- Для ремонту приладу можуть використовуватися тільки оригінальні запасні частини.
- Після завершення терміну служби не викидайте прилад разом зі звичайними побутовими відходами. Передайте його в спеціалізований пункт для подальшої утилізації. Таким чином Ви допоможете зберегти довкілля.

### 3. СПЕЦІАЛЬНІ ВКАЗІВКИ ЩОДО БЕЗПЕКИ ЦЬОГО ПРИЛАДУ

Для наповнення резервуара використовуйте тільки чисту, холодну, питну воду. Ніколи не наливайте у резервуар для води інші рідини та не насипайте в нього каву.

- Не використовуйте кавоварку для приготування напоїв із чаю або цикорію.
- Щоб уникнути засмічення фільтра ніколи не додавайте до меленої кави інші продукти, наприклад, цукор.
- Для приготування напоїв з меленої кави не допускається використовувати каву дуже дрібного помелу «extra fine» призначену для заварювання в турці. Це може призвести до засмічення фільтра. Чищення або заміна засміченого фільтра не входить у гарантійне обслуговування приладу.
- В разі засмічення фільтра забороняється прочищати його отвори гострими металевими предметами.
- Не наповнюйте резервуар для води вище позначки max. Стежте, щоб рівень води не опускався нижче позначки min.
- Ніколи не наливайте воду в резервуар, що стоїть у кавоварці, для наповнення резервуара вийміть його з приладу.
- Ніколи не вмикайте прилад без води.
- Не відкривайте кришку резервуара для води, а також не виймайте резервуар і держак фільтра з корпусу під час роботи кавоварки. Це може стати причиною опіків.
- Ніколи не залишайте кавоварку без нагляду під час роботи.
- Ставте прилад на рівну стійку поверхню, якнайдалі від краю столу/робочої поверхні.
- Не залишайте прилад при температурі навколишнього середовища нижче 0 °С.

### 4. СФЕРА ВИКОРИСТАННЯ

Прилад призначений для побутового й аналогічного використання при температурі та вологості жилого приміщення відповідно до цієї інструкції:

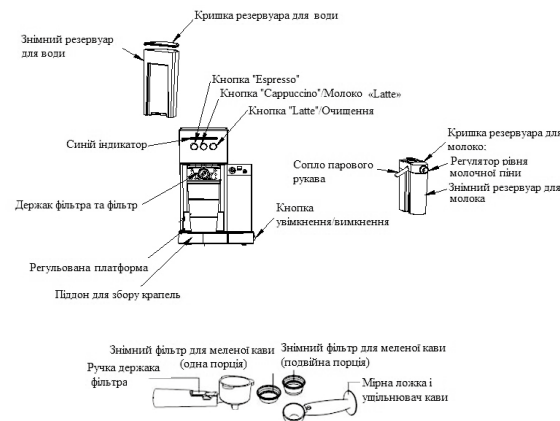
- у пунктах громадського харчування співробітників магазинів, офісів, фермерських господарств та інших підрозділів;
- мешканцями готелів й інших місць, призначених для проживання;
- у місцях, призначених для ночівлі та сніданку.

Прилад не призначений для промислового та комерційного використання, а також для обробки нехарчових продуктів.

Виробник не несе відповідальності за збитки, що виникли в результаті неправильного або непередбаченого цією інструкцією використання. непередбаченого цією інструкцією використання.

### 5. ОПИС ПРИЛАДУ

Кавоварка PCM 1518AE Adore Cappuccino призначена для приготування кави з попередньо змелених зерен шляхом проходження під тиском нагрітої питної води через шар меленої кави, що знаходиться у фільтрі.



### 6. КОМПЛЕКТАЦІЯ

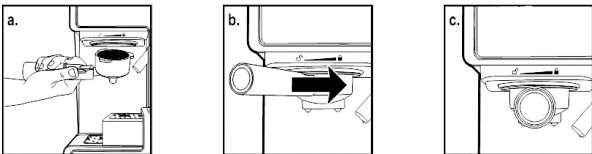
- |  |         |
|--|---------|
| 1. Кавоварка в зборі                         | – 1 шт. |
| 2. Знімний фільтр для меленої кави           | – 1 шт. |
| 3. Мірна ложка й ущільнювач для кави         | – 1 шт. |
| 4. Інструкція з експлуатації                 | – 1 шт. |
| 5. Перелік сервісних центрів                 | – 1 шт. |
| 6. Гарантійний талон                         | – 1 шт. |
| 7. Упаковка (поліетиленовий пакет + коробка) | – 1 шт. |
| 8. Книга рецептів кави                       | – 1 шт. |



## 7. ПІДГОТОВКА ДО РОБОТИ ТА ВИКОРИСТАННЯ

Перед першим використанням або якщо кавоварка не використовувалася деякий час, її необхідно промити чистою теплою водою наступним чином:

1. Видаліть із кавоварки пакувальний матеріал і рекламні наклейки.
2. Протріть корпус приладу вологою тканиною.
3. Поставте кавоварку на рівну поверхню.
4. Наповніть резервуар водою (рівень води не повинен перевищувати позначку "max") і встановіть його в корпус кавоварки.
5. Вставте мережеву вилку в розетку електромережі, переконавшись, що перемикач живлення знаходиться в положенні «0»
6. Вставте фільтр необхідної місткості в держак фільтра сумішивши виступ на фільтрі з пазом держака. Встановіть держак разом із фільтром в кавоварку. Для цього вставте його низу в верх у гніздо держака на корпусі кавоварки таким чином, щоб ручка держака фільтра розташовувалась на 45 градусів лівіше позначки «Lock» та зафіксуйте, повернувши держак за ручку вправо до упору, до позначки «Lock» (При цьому не слід застосовувати надмірних зусиль!).



7. Поставте чашку під сопла держака фільтра на решітку піддона. Якщо чашка невисока, щоб уникнути розбризкування кип'ятку, використовуйте висувну регульовану платформу.
8. Увімкніть живлення кавоварки, перемістивши перемикач живлення в положення «I» при цьому сині світлові індикатори на передній панелі та на кнопки «Espresso» почнуть блимати. Кавоварка розпочне нагрівання води.

**Увага!** Для економії електроенергії кавоварка автоматично знеструмлюється через 15 хвилин після останнього використання, якщо з нею не виконуються ніякі дії. Для повторного увімкнення приладу потрібно вимкнути і знову увімкнути перемикач живлення.

У випадку, якщо в прилад не встановлені резервуара для молока разом із кришкою і паровим соплом, кнопки «Cappuccino» і «Latte» блокуються та їх світлові індикатори не активні.

Кавоварка готова до роботи, коли індикатори відповідної кнопки перестали блимати і світяться постійно.

9. Для чищення приладу й підготовки його до використання, виконайте процедури описані в розділі «Приготування кави капучино», наповнивши резервуари для води і молока водою та переконавшись, що в фільтрі немає меленої кави. Для того щоб установити резервуара для молока в зборі з кришкою у прилад необхідно вставити його в посадочне місце до упору ледь підіймаючи його передній край. Знімання здійснюється у зворотному порядку.
10. Після того як вся вода витече, ополосніть обидва контейнери, та ретельно промийте фільтр і держак.

**УВАГА!** При першому використанні або після того як прилад не працював тривалий час можливий підвищений шум під час роботи насоса. Це нормально, шум зменшиться приблизно через 20 секунд після заповнення магістралі водою.

## ПОПЕРЕДНЄ НАГРІВАННЯ

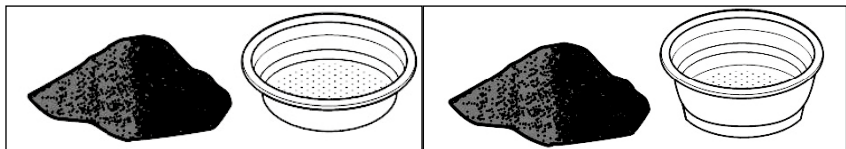
Щоб приготувати чашку хорошої гарячої кави, ми рекомендуємо попередньо прогріти кавоварку з встановленим фільтром. Таким чином, вплив холодних частин кавоварки на якість заварювання кави буде виключений.

1. Наповніть резервуар водою (рівень води не повинен перевищувати позначку "max") і встановіть його в корпус кавоварки.
2. Резервуар для молока під час прогрівання можна не наповнювати, проте він повинен бути встановлений на місце.
3. Встановіть держак разом із фільтром в кавоварку відповідно до п.6 розділу «Підготовка до роботи та використання».
4. Поставте підходящу чашку на решітку піддона. Відрегулюйте нахил сопла парового рукава так, щоб пара з нього виходила в чашку.
5. Вставте мережеву вилку в розетку електромережі.
6. Увімкніть живлення кавоварки, перемістивши перемикач живлення в положення «I», при цьому загориться і почне блимати синій світловий індикатор на передній панелі. Як тільки світловий індикатор перестане блимати, натисніть на кнопку «Cappuccino» двічі.
7. Коли вода стече, попереднє нагрівання вважається завершеним. Перед тим, як насипати каву, витріть фільтр насухо.

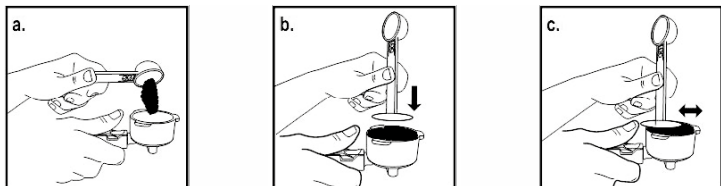
## ПОЧАТОК ПРИГОТУВАННЯ КАВИ

1. Попередньо підготовлена та прогріта кавоварка готова до використання, світлові індикатори горять постійно. Зніміть держак фільтра з гнізда на корпусі кавоварки (якщо він установлений), повернувши його з положення «Lock» за ручку лівою приблизно на 45

градусів та опустивши вниз. Витріть фільтр насухо, якщо це необхідно, й вставте його в держак. Наповніть фільтр меленою кавою за допомогою мірної ложки. Для приготування звичайного еспресо достатньо однієї мірної ложки кави, для приготування подвійного еспресо - дві ложки.



Залежно від кількості кави використовуйте фільтр підходящої місткості. Злегка втрамбуйте каву, це можна зробити за допомогою ущільнювача, та зберіть її надлишки з країв фільтра.



2. Встановіть держак фільтра в гніздо на корпусі кавоварки, як описано в п.6 розділу «Підготовка до роботи та використання». Поставте чашки для кави під сопла держака фільтра на решітку піддона (можна використовувати одну чашку, для цього поставте її так, щоб напій з двох сопел потрапляв у чашку). Якщо чашка невисока, щоб уникнути розбризкування кип'ятку, використовуйте висувну регульовану платформу.

### ПРИГОТУВАННЯ КАВИ ЕСПРЕСО

1. Натисніть на кнопку «Espresso» один раз для приготування однієї порції. Загориться верхній індикатор на кнопці та кавоварка приготує одну порцію напою.
2. Натисніть на кнопку «Espresso» два рази підряд для приготування подвійної порції. Загориться нижній індикатор на кнопці та кавоварка приготує подвійну порцію.
3. Натисніть та утримуйте кнопку «Espresso» протягом 3 секунд для приготування порції до 150 мл. Загоряться верхній і нижній індикатори на кнопці та розпочнеться приготування

кави. Зупиніть наливання вручну коли чашка наповниться необхідною кількістю кави, натиснувши ще раз на кнопку «Espresso».

**Увага! Після завершення приготування із сопел держака фільтра деякий час будуть стікати залишки завареної кави.**

4. Після завершення приготування кави перемістіть перемикач у положення «0», світлові індикатори погаснуть.

**Вимкнення кавоварки також відбувається автоматично через 15 хвилин після завершення маніпуляцій.**

**Не залишайте використану каву в фільтрі на довгий час. Щоб уникнути засмічення фільтра й утворення на деталях кавоварки осаду, який важко видаляється, очищайте фільтр і споліскуйте знімний піддон кавоварки безпосередньо після її використання.**

### ПРИГОТУВАННЯ КАВИ КАПУЧИНО

1. Наповніть резервуар для молока молоком (його рівень повинен знаходитися між позначками «мін» і «макс») і встановіть в корпус кавоварки.
2. Поставте підходящу чашку на решітку піддона. Якщо чашка невисока, щоб уникнути розбризкування гарячих продуктів, використовуйте висувну регульовану платформу. Місткість чашки для капучино має бути більше 100 мл.
3. Відрегулюйте нахил сопла парового рукава так, щоб пара та піна з нього виходили в чашку.
4. Налаштуйте регулятор подачі пари за вашим смаком, повертаючи його вліво (менше піни) або вправо (більше піни).
5. Натисніть на кнопку «Саррессіно» один раз для приготування однієї порції. Загориться верхній індикатор на кнопці та розпочнеться приготування напою.
6. Натисніть на кнопку «Саррессіно» два рази для приготування подвійної порції. Загориться нижній індикатор на кнопці та приготується подвійна порція.
7. Після завершення приготування кави вимкніть прилад за допомогою перемикача, чи дочекайтеся автоматичного вимкання.

**Увага! Разом із паром з сопла парового рукава може виділятися невелика кількість води. Промивайте знімне сопло парового рукава теплою водою та очищайте за допомогою щетинної щітки (йоржика) безпосередньо після кожного використання. Не допускайте утворення у ньому нальоту жиру.**

### ПРИГОТУВАННЯ КАВИ ЛАТТЕ

Порядок дій аналогічний описаним для приготування Капучино, але чашка повинна

використовуватися більшої місткості, тому ставиться вона на решітку піддона.

1. Наповніть резервуар для молока молоком (його рівень не повинен перевищувати позначку «мах») і встановіть в корпус кавоварки.
2. Налаштуйте регулятор подачі пари за вашим смаком, повертаючи його вліво (менше піни) або вправо (більше піни).
3. Натисніть на кнопку «Latte» один раз для приготування однієї порції. Загориться верхній індикатор на кнопці.
4. Натисніть на кнопку «Latte» два рази для приготування подвійної порції. Загориться нижній індикатор на кнопці.
5. Після завершення приготування кави вимкніть прилад за допомогою перемикача, чи дочекайтеся автоматичного вимкнення. Внимание! Вместе с паром из сопла парового рукава может выходить небольшое количество воды.

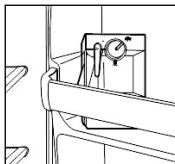
**Увага! Разом із паром з сопла парового рукава може виділятися невелика кількість води.**

### ПРИГОТУВАННЯ МОЛОКА

1. Наповніть резервуар для молока молоком (його рівень не повинен перевищувати позначку «мах») і встановіть в корпус кавоварки.
2. Налаштуйте регулятор подачі пари за вашим смаком, повертаючи його вліво (менше піни) або вправо (більше піни).
3. Натисніть та утримуйте кнопку «Cappuccino» протягом 3 секунд для приготування порції молока до 150 мл. Загоряться верхній і нижній індикатори на кнопці.
4. Зупиніть наливання вручну коли чашка наповниться необхідною кількістю молока, натиснувши ще раз на кнопку «Cappuccino».

**Увага! Разом із паром з сопла парового рукава може виділятися невелика кількість води.**

**Увага! У випадку якщо після приготування напоїв у резервуарі залишилося невикористане молоко, резервуар з молоком деякий час можна зберігати в холодильнику!**



### ВИБІР РОЗМІРУ ЧАШКИ

ПОРЦИИ		
Эспрессо	одинарная ☞	50 мл
	двойная ☞	100 мл
Капучино	одинарная ☞	100 мл
	двойная ☞	180 мл
Латте	одинарная ☞	180 мл
	двойная ☞	280 мл

### 8. ЧИЩЕННЯ ТА ДОГЛЯД

1. Перед тим як приступити до чищення приладу, переконайтеся, що він вимкнений, від'єднаний від мережі та повністю охолонув.
2. Після використання не відкладайте надовго чищення приладу, щоб уникнути засмічення фільтра й утворення на деталях кавоварки осаду, який важко видаляється.
3. Не занурюйте прилад у воду чи інші рідини. Завжди стежте за тим, щоб вода не потрапляла на електричні з'єднання.
4. Протріть прилад ззовні вологою м'якою тканиною. Не використовуйте для чищення приладу агресивні чи абразивні засоби для чищення, а також органічні розчинники.
5. Зніміть держак фільтра, видаліть залишки кави з фільтра. Промийте держак і фільтр у теплій воді, витріть насухо м'якою не ворсистю тканиною або губкою. (Перевірте внутрішні отвори фільтра, якщо вони засмічені, очистіть їх маленькою щіткою (не входить в комплект)).
6. Очистьте місце приєднання держака фільтра вологою тканиною.
7. Зніміть піддон для збору крапель, злийте рідину, що накопичилася, промийте водою і протріть м'якою тканиною. Повторюйте цю процедуру після кожного використання приладу.
8. Періодично мийте губкою або м'якою тканиною внутрішню частину резервуара для води.

#### ЧИЩЕННЯ РЕЗЕРВУАРА ДЛЯ МОЛОКА ТА ПАРОВОГО СОПЛА

- Зніміть резервуар для молока, злийте рідину, що накопичилася, промийте в теплій воді м'якою губкою. Не використовуйте для чищення приладу агресивні, абразивні засоби, а також органічні розчинники.

- Резервуар БЕЗ кришки можна мити в посудомийній машині.
- Налийте в чистий резервуар теплу воду так, щоб її рівень був між позначками «тіп» і «тах», та разом із кришкою встановіть його в увімкнений та готовий до роботи прилад.
- Поставте велику чашку під сопло.
- Натисніть і утримуйте кнопку «Latte» протягом 3 секунд. Загоряться верхній і нижній індикатори на кнопці й розпочнеться процес очищення механізму кришки. Промивку дозатора молоко можна вважати виконаною, коли з сопла перестане литися молоко та буде виходити чиста вода. Впевнитися в тому, що деталі дозатора чисті, можна відкривши еластичну заглушку зверху на кришці та, в разі необхідності, вичистити жировий наліт жорстким щетинним пензликом або щіткою.
- Після кожного використання знімайте та промивайте теплою водою парове сопло, для цього його потрібно повернути проти годинникової стрілки і зняти з поворотного пристрою.

### ВИДАЛЕННЯ НАКИПУ

Для ефективної роботи кавоварки рекомендується здійснювати видалення накипу кожні 2-3 місяці, у разі використання «твердої» води, частіше. Для цього необхідно виконати операції, описані в розділі «Підготовка до роботи та використання», тільки замість води слід застосувати 2-3% розчин лимонної кислоти. Після цього потрібно знову повторити дії описані в розділі «Підготовка до роботи та використання», але вже наповнивши резервуар чистою водою.

**Увага! Рекомендується виконувати повне чищення через кожні 80 циклів приготування кави, якщо вода м'яка (фільтрована), і кожні 40 циклів приготування кави, якщо вода тверда.**

**Усунення дефектів, що виникли в результаті не своєчасного чи належного догляду, а також роботи, пов'язані з чищенням фільтрів, видаленням нальоту жиру та накипу не входять у гарантійне обслуговування і виконуються за рахунок користувача.**

### ЗБЕРІГАННЯ

1. Переконайтеся в тому, що прилад від'єднаний від мережі, коли він не використовується.
2. Злийте воду та виконайте чищення приладу.
3. Протріть прилад насухо та стежте за тим, щоб прилад зберігався в сухому, прохолодному місці.

Електроприлади слід зберігати в закритому сухому та чистому приміщенні при температурі повітря не вище плюс 40°C та відносній вологості не вище 70% за відсутності навколо пилу, парів кислот та інших речовин, що негативно впливають на матеріали з яких виготовлено електроприлади.

### ТРАНСПОРТУВАННЯ

Електроприлади транспортуються всіма видами транспорту відповідно до правил перевезення вантажів, що діють на транспорті конкретного виду. Для перевезення приладу використовуйте оригінальну заводську упаковку.

Під час транспортування приладів, вони не повинні потрапляти під безпосередній вплив атмосферних осадів і агресивних середовищ.

### 9. ВИМОГИ ЩОДО УТИЛІЗАЦІЇ

**Примітка:** Після завершення терміну експлуатації електроприладу не викидайте його разом із звичайними побутовими відходами, а передайте в спеціалізований пункт збору на утилізацію. Таким чином Ви допоможете зберегти довкілля.

Відходи, що утворюються під час утилізації виробів, підлягають обов'язковому збору для подальшої утилізації в установленому порядку та відповідно до чинних вимог і норм галузевої нормативної документації, в тому числі відповідно до СанПин 2.1.7.1322-03 «Гігієнічні вимоги щодо розміщення і знешкодження відходів виробництва та споживання».

### 10. НЕСПРАВНОСТІ ТА ЇХ УСУНЕННЯ

- A) Із сопел держака фільтра не летиться гаряча вода чи кава.
  - Переконайтеся, що в резервуарі є вода.
  - Можливо, всередину робочої частини кавоварки потрапило повітря, в результаті чого міг вимкнутися насос.
  - Повторіть дії, описані в розділі.7 («Підготовка до роботи та використання»).
  - Якщо після цього дана функція не відновилась, необхідно звернутися до кваліфікованих спеціалістів сервісного центру.
- B) Із сопла парового рукава не виходить пара.
  - Удалите отложения, которые могли сформироваться внутри сопла парового рукава.
  - Проверьте уровень воды в резервуаре.
  - Кофе переливается через держатель фильтра:
  - Возможно, слишком большое количество молотого кофе было насыпано в фильтр, в результате чего держатель фильтра был неплотно зафиксирован в гнезде на корпусе кофеварки. Нужно подождать, когда остынет кофеварка и повторно приготовит напиток, используя соответствующее описанию количество молотого кофе.
- C) Кава переливається через держак фільтра:

- Можливо, в фільтр було насипано надто багато меленої кави, як наслідок держак фільтра нещільно зафіксувався в гнізді на корпусі кавоварки. Необхідно зачекати, доки охолоне кавоварка та повторно приготувати напій, насипавши відповідну кількість меленої кави.
- D) Під час приготування першої порції кава витікає із сопел держака фільтра дуже повільно або не ллється зовсім.
- Переверте фільтр для меленої кави. Якщо отвори фільтра засмічені, то їх необхідно прочистити за допомогою маленької щітки або іншого відповідного інструменту.
  - Ця проблема може бути зумовлена недостатнім надходженням води через перфорований диск в гнізді корпусу кавоварки. Є ймовірність, що через декілька місяців використання приладу отвори диска засмітилися. У цьому випадку диск необхідно почистити щіткою або зубочисткою, після чого ввімкнути кавоварку та пропустити через прилад воду без зафіксованого на корпусі держака фільтра. Вода повинна вільно текти з усіх отворів диска, якщо це не спостерігається - диск засмічений, потрібно звернутися до сервісного центру.
  - Резервуар для води неправильно встановлений в корпусі кавоварки. Вставте резервуар, максимально щільно та стійко розташувавши його в корпусі приладу.
  - В резервуарі недостатньо води для того, щоб насос міг підкачувати її для приготування кави. Наповніть резервуар.
- E) Кава водяниста та холодна.
- Кава, що використовується, надто грубого помелу.
  - Щоб приготувати більш концентрований і гарячий напій, зерна кави повинні бути більш дрібного помелу (підходящого для кавоварок еспресо).

## 11. ТЕХНІЧНІ ХАРАКТЕРИСТИКИ

PCM 1518AE Adore Cappuccino - Кавоварка побутова електрична торговельної марки POLARIS

Потужність: 1350 Вт

Напруга: 220-240 В

Частота: ~50 Гц

Місткість резервуара для води – 1,2 л

Клас захисту: I

*Примітка:* Внаслідок постійного процесу внесення змін і вдосконалень, між інструкцією і виробом можуть спостерігатися деякі розходження. Виробник сподівається, що користувач зверне на це увагу.

## 12. ІНФОРМАЦІЯ ПРО СЕРТИФІКАЦІЮ



Конструкція приладу відповідає вимогам TP TC 004/2011 «Про безпеку низьковольтного обладнання», а також TP TC 020/2011 «Електромагнітна сумісність технічних засобів».

**Розрахунковий термін служби виробу:** 3 роки  
**Гарантійний строк:** 1 рік від дня покупки  
**Дата виготовлення зазначена на виробі.**  
**Виробник:**

TEXTON CORPORATION LLC - ТОВ «ТЕКСТОН КОРПОРЕЙШН»  
 1313 N. Market Street, Suite 5100, Wilmington, State of Delaware 19801, United States of America  
 1313 Н. Маркет Стріт, Приміщення 5100, Вільмінгтон, Штат Делавер 19801, Сполучені Штати Америки

## 13. ГАРАНТІЙНЕ ЗОБОВ'ЯЗАННЯ

**Виріб:** Кавоварка електрична

**Модель:** PCM 1518AE Adore Cappuccino

Ця гарантія надається виробником як додаток до прав споживача, встановлених чинним законодавством і жодним чином не обмежує їх.

Ця гарантія діє протягом 12 місяців з дати придбання виробу і забезпечує гарантійне обслуговування виробу у випадку виявлення дефектів, пов'язаних із матеріалами та роботою. У цьому випадку споживач має право, серед іншого, на безкоштовний ремонт виробу. Ця гарантія дійсна при дотриманні наступних умов:

1. Гарантійне зобов'язання поширюється на всі моделі, що випускаються компанією «TEXTON CORPORATION LLC» у країнах, де надається гарантійне обслуговування (незалежно від місця покупки).
2. Виріб повинен бути придбаний винятково для особистих побутових потреб. Виріб повинен використовуватися в суворій відповідності до інструкції з експлуатації, з дотриманням правил та вимог безпеки.
3. Зобов'язки виробника за цією гарантією виконуються продавцями - вповноваженими

дилерами виробника й офіційними центрами обслуговування (сервісу). Ця гарантія не поширюється на вироби, придбані в продавців, які не уповноважені виробником. Вони самостійно відповідають перед споживачем відповідно до законодавства.

4. Ця гарантія не поширюється на дефекти виробу, що виникли в результаті наступних дій:
- Хімічного, механічного або іншого впливу, потрапляння сторонніх предметів, рідин, комах та продуктів їх життєдіяльності всередину виробу;
  - Неправильної експлуатації, що полягає у використанні виробу не за його прямим призначенням, а також встановлення та експлуатації виробу з порушенням правил і вимог техніки безпеки;
  - Зносу деталей оздоблення, ламп, батарей, захисних екранів, накопичувачів сміття, ременів, щіток та інших деталей з обмеженим терміном використання;
  - Ремонту виробу, здійсненого особами або фірмами, що не є авторизованими сервісними центрами \*;
5. Ця гарантія дійсна, якщо пред'явлена разом із оригіналом справжнього талона, оригіналом товарного чека, виданого продавцем, і виробу, в якому виявлено дефекти.
6. Ця гарантія дійсна тільки для виробів, що використовуються для особистих побутових потреб, і не поширюється на вироби, які використовуються для комерційних, промислових або професійних цілей.

З усіх питань гарантійного обслуговування виробів POLARIS звертайтеся до Вашого місцевого офіційного продавця POLARIS.

**У разі виявлення несправностей обладнання слід негайно звернутися до сервісного центру.**

*\*Адреси авторизованих центрів обслуговування на сайті Компанії: [www.polar.ru](http://www.polar.ru)*

Постачальник не несе ніякої відповідальності за збитки, пов'язані з пошкодженням приладу під час його транспортування, в результаті некоректного використання, а також у зв'язку з модифікацією або самостійним ремонтом приладу.



POLARIS сауда белгісімен шығатын өнімді таңдағаныңыз үшін алғыс білдіреміз. Біздің бұйымдар сапа, функционалдық және дизайнға қойылатын жоғары талаптарға сәйкес жасалған. Біздің фирмадан жаңа бұйым алғаныңызға риза болатыныңызға сенімдіміз.

Құралды пайдаланбас бұрын осы нұсқаулықпен мұқият танысыңыз, онда Сіздің қауіпсіздігіңізге қатысты маңызды ақпарат бар, сондай-ақ, құралды дұрыс пайдалану мен күтуге қатысты кеңестер берілген.

Нұсқаулықты кепілдік талонымен, кассалық чекпен бірге, мүмкіндігінше, картон қорапта және орама материалымен бірге сақтаңыз.

## МАЗМҰНЫ

1. Жалпы мәлімет	48
2. Қауіпсіздік бойынша жалпы нұсқаулар	48
3. Осы құралдың қауіпсіздігі жөніндегі арнайы нұсқаулар	50
4. Құралдың пайдалану саласы	50
5. Құралдың сипаттамасы	51
6. Құралдың жиынтығы	51
7. Құралды іске қоспас бұрын жұмысқа дайындау және пайдалану	52
8. Тазарту және күтім	58
9. Қалдықтарды кәдеге жарату жөніндегі талаптар	60
10. Ақауларды іздестіру және оларды жою тәсілдері	60
11. Техникалық сипаттамалары	61
12. Сертификаттау туралы ақпарат	62
13. Кепілдік міндеттеме	62



## 1. ЖАЛПЫ МӘЛІМЕТ

Бұл пайдалану бойынша нұсқаулық, моделі PCM 1518AE Adore Cappuccino POLARIS кофеқайнатқыш (бұдан әрі мәтін бойынша – кофеқайнатқыш, құрал) жөніндегі техникалық ақпаратпен, құрылғымен, құралды сақтау мен пайдалану бойынша ережелермен танысуға арналған.

## 2. ҚАУІПСІЗДІК БОЙЫНША ЖАЛПЫ НҰСҚАУЛАР

- Құралды пайдалану «Тұтынушылардың электрлі орнатуларды техникалық пайдалану ережелеріне» сәйкес жүзеге асырылуы тиіс.
- Құрал тек мақсаты бойынша тұрмыста пайдаланылуы тиіс. Құралды коммерциялық мақсатта ұзақ уақыт бойы пайдалану құралдың істен шығуына, зақымдалуына немесе адамдардың денсаулығына нұқсан келтіруіне әкеп соғуы мүмкін.
- Құрал нұсқаулыққа сәйкес тек мақсаты бойынша пайдаланылуы тиіс.
- Бұл құралды пайдалануды бастамас бұрын пайдалану жөніндегі нұсқаулықты мұқият түрде оқып шығыңыз.
- Әр кезде құралды қоспас бұрын оны қарап шығыңыз. Құралдың және желілік сымның ақаулығы анықталған жағдайда, құралды розеткаға қосуға мүлдем болмайды.
- Құрал жерге, еденге құлаған жағдайда сонымен ақаулығы анықталған жағдайда, құралды қолданбаңыз. Құралды пайдаланбас бұрын оны білікті мамандар – қызмет көрсету орталығының қызметкері ғана тексеруі тиіс.
- Егер Сіз құралдың жұмыс жасау мүмкіндігіне күмән келтірсеңіз, құралды пайдаланбаңыз.
- Құрал мен желілік сым жоғары температураның әсеріне, тікелей күн көзіне және ылғалға ұшырамайтындай етіп сақталуы керек.
- Құралды желіге қоспас бұрын, оның ауыстырып қосатын тетігі «СӨНД.» күйінде тұрғанына көз жеткізіңіз.
- Жұмыс істеп тұрған құралды бақылаусыз қалдырмаңыз! Егер Сіз құралды пайдаланбасаңыз, онда оны әркез сөндіріп, желілік сыммен желіден ажыратыңыз.
- Аталмыш құралды қолдануға қатысты қауіпсіздіктері үшін жауап беретін тұлғаның нұсқаулығы жүргізілген немесе қадағалау жүзеге асырылған кездерді есепке алмағанда, білімі мен тәжірибесі жоқ немесе жүйке жүйесінде немесе психикалық, физикалық ауытқулары бар тұлғалардың (балаларды қоса алғанда) қолдануына арналмаған. Балалардың құралмен ойнауына жол бермеу үшін оларды қадағалап отырыңыз.
- **Назар аударыңыз! Құралды ванна, ыдыс-аяқ жуатын шұңғылша немесе сумен толтырылған басқа ыдыстардың қасында пайдалануға болмайды. Құрал суға түсіп кеткен жағдайда,**

**оны бірден желіден ажыратыңыз. Сонымен бұл кезде қолды суға малуға болмайды. Құралды екінші мәрте пайдаланудың алдында оны білікті маман тексеріп шығуы керек.**

- Құралды суға немесе басқа сұйықтықтарға салуға мүлдем болмайды. Ылғал қолмен құралды ұстауға болмайды. Құрал дымқылданса, оны бірден желіден ажыратыңыз.
- Құралды тек қана ауыспалы тоқ көзіне ғана қосыңыз (-). Құралды желіге қоспас бұрын, желідегі қолданылатын электрлік параметрлерін тексеріңіз, бұл құралдың техникалық сипаттамаларына сәйкес болғанына көз жеткізіңіз.
- Құралды тек қана жерге тұйықталған желіге ғана қосыңыз. Сіздің қауіпсіздігіңізді қамтамасыз ету үшін жерге тұйықталу бекітілген электр техникалық нормаларға сәйкес келуі тиіс. Стандартты емес қоректендіру көздерін немесе қосу құрылғыларын пайдалануға болмайды.
- Ұзартқышты пайдаланудың алдында оның жерге тұйықталғанына көз жеткізіңіз.
- **Кез келген ақау бола тұра құралды іске қосу Сізді кепілдікті қызмет көрсету құқығынан айырады.**
- Құралды бөлмежайдан тысқары жерде пайдаланбаңыз. Құралдың сүйір бұрыштарға соғылуынан сақтаңыз. Пайдаланып болғаннан кейін, тазартқанда немесе құрал сынып қалса оны әрдайым желіден ажыратыңыз.
- Құралды желілік сымнан ұстап тасымалдауға болмайды. Сондай-ақ, желілік сымнан ұстап желіден ажыратуға тыйым салынады. Құралды желіден ажыратқанда штепсельді айыршадан ұстаңыз.
- Құралдың жиынтығына кірмейтін қосымша аксессуарларды пайдалану Сізді кепілдікті қызмет көрсету құқығынан айырады.
- Пайдаланып болғаннан кейін, электрмен қоректендіру сымын құралды айналдыра орауға болмайды, себебі, уақыт өте келе бұл сымның үзілуіне әкеп соғуы мүмкін. Қашанда сақтау үшін сымды жақсылап тарқатыңыз.
- Сымды тек қана білікті мамандар – қызмет көрсету орталығының қызметкері ғана ауыстыра алады. Біліктілігі жоқ тұлға тарапынан жасалған жөндеу қолданушыны қауіп-қатерге ұшыратуы мүмкін.
- Құралды өз бетіңізбен жөндеуге болмайды. Жөндеуді қызмет көрсету орталығының білікті мамандары ғана жүзеге асыруы керек
- Құралды жөндеу үшін тек түпнұсқалы қосалқы бөлшектерді пайдаланыңыз.
- Пайдалану мерзімі аяқталғаннан кейін электр құралын әдеттегі тұрмыстық қалдықтармен бірге лақтырмай, жоятын ресми пунктке өткізіңіз. Сөйтіп, Сіз қоршаған ортаны сақтауға көмектесесіз.

### 3. ОСЫ ҚҰРАЛДЫҢ ҚАУІПСІЗДІГІ БОЙЫНША АРНАЙЫ НҰСҚАУЛАР

Құралдың суға арналған сауытты тек қана таза, ішуге жарамды, салқын суымен толтырыңыз. Суға арналған сауытты басқа сұйықтықпен ешқашан толтырмаңыз және оған кофе дәндерін, сонымен кофе ұнтағын салмаңыз.

- Кофеқайнатқышты басқа шай немесе цикориден жасалатын сусындарды қайнатып, әзірлеу үшін пайдаланбаңыз.
- Сүзгінің ластануын болдырмау үшін ұнтақталған кофеге мысалы, қант және басқа тағамдық өнімдерді қоспаңыз.
- Ұнтақталған кофеден сусын әзірлеу үшін туркада қайнатуға «extra fine» ең ұсақ дәнді қолдануға рұқсат етілмейді. Бұл сүзгінің бүлінуіне әкеп соғуы мүмкін. Бүлінген сүзгіні тазарту немесе ауыстыру құралдың кепілді қызмет көрсетуіне қатысты шарттарына кірмейді.
- Егер сүзгі ластанған болса оның бітеліп қалған саңылауларын өткір металл заттармен тазартуға тыйым салынады.
- Суға арналған сауытты тах белгісінен асыра және тіп белгісінен төмен толтырмаңыз.
- Әрқашан кофеқайнатқыштың резервуарын, егер ол кофеқайнатқышта орнатылған болса сумен толтырмаңыз, кофеқайнатқыштың резервуарын сумен толтыру үшін оны кофеқайнатқышының сыртқы корпусынан шығарып алыңыз.
- Ешқашан суы жоқ құралды іске қоспаңыз.
- Суға арналған резервуардың қақпағын ашпаңыз және құрал жұмыс істеп тұрғанда суға арналған сауытты және сүзгінің ұстағышын кофеқайнатқышының сыртқы корпусынан мүлдем алуға болмайды. Бұл терінің күйіне әкеп соғуы мүмкін.
- Кофеқайнатқышты ешқашан жұмыс кезінде қараусыз қалдырмаңыз.
- Құралды бертегіс орнықты қабатқа, үстелдің шетінен/ жұмыстық қабаттан барынша алысқа қойыңыз.
- Құрал қоршаған ауа температурасы 0°C-тан аспайтын бөлмежайда сақталуы тиіс.

### 4. ҚҰРАЛДЫҢ ПАЙДАЛАНУ САЛАСЫ

Бұл құрал осы нұсқаулыққа сәйкес тұрғын ғимаратында қалыпты болып саналатын ылғалдық пен температурада тек тұрмыста және соған ұқсас жағдайларда ғана пайдалануға арналған:

- дүкен қызметкерлерінің тамақтанатын орындарында, кеңселерде, фермерлік шаруашылықта және басқа да жұмыс орындарында;
- тұруға арналған қонақ үй, сонымен қатар басқа да тұруға арналған орындарда;
- түнеуге және таңғы асты ішуге арналған орындарда пайдалануға арналған.

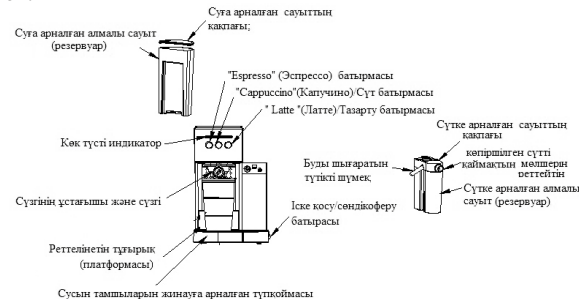
Құралды өнеркәсіптік және коммерциялық мақсатта пайдалануға тыйым салынады, сондай-ақ,

тамақ емес өнімдерді өңдеуге арналмаған.

Өндіруші осы нұсқауда қарастырылмаған немесе дұрыс пайдаланбаудың нәтижесінде туындаған залал үшін жауапты емес.

### 5. ҚҰРАЛДЫҢ СИПАТТАМАСЫ

PCM 1518AE Adore Cappuccino кофеқайнатқысы сүзгідегі ұнтақталған кофе қабатынан қыздырылған ауыз су қысымы арқылы өту жолымен алдын ала ұнтақталған дәндерден кофе әзірлеуге арналған.



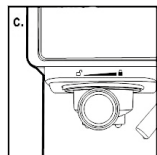
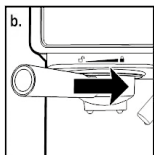
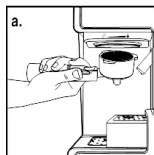
### 6. ҚҰРАЛДЫҢ ЖИЫНТЫҒЫ

- |  |           |
|--|-----------|
| 1. Құрастырып жиналған кофеқайнатқыш             | - 1 дана. |
| 2. Ұнтақталған кофеге арналған алынбалы сүзгі    | - 1 дана. |
| 3. Кофе нығыздаушы мен өлшеуіш қасық             | - 1 дана. |
| 4. Пайдалану жөніндегі нұсқаулық                 | - 1 дана. |
| 5. Қызмет көрсету орталықтарының тізімі          | - 1 дана. |
| 6. Кепілдік талоны                               | - 1 дана. |
| 7. Құралдың орамасы (полиэтилен пакеті + қорабы) | - 1 дана. |
| 8. Кофе әзірлеуге арналған рецепт кітәбі         | - 1 дана. |

## 7. ҚҰРАЛДЫ ІСКЕ ҚОСПАС БҰРЫН ЖҰМЫСҚА ДАЙЫНДАУ ЖӘНЕ ПАЙДАЛАНУ

Құралдың суға арналған сауытты тек қана таза, ішуге жарамды, салқын суымен толтырыңыз. Суға арналған сауытты басқа сұйықтықпен ешқашан толтырмаңыз және оған кофе дәндерін, сонымен кофе ұнтағын салмаңыз.

1. Кофеқайнатқыштың орайтын барлық материалдарды ішінен және сыртынан алып тастаңыз, сонымен қатар құралдың сыртқы бетінен барлық жарнамаға қатысты жапсырмаларды алыңыз.
2. Құралдың сыртқы корпусын ылғал шүберекпен сүртіңіз.
3. Кофеқайнатқышты тегіс қабатқа орнатыңыз.
4. Суға арналған сауытты салқын сумен толтырыңыз (судың деңгейін қадағалаңыз сауыттағы “мах” белгісінен асыра толтыруға мүлдем болмайды) содан кейін арналған сауытты кофеқайнатқыштың корпусына орнатыңыз.
5. Электр жүйесіне желілік ашасын жалғастырыңыз, қуатты ауыстырып-қосатын тетігі « 0 » нөлдік күйінде тұрғанына көз жеткізіңіз.
6. Сүзгінің қажетті мөлшерін таңдап, оны сүзгі ұстағышқа қойып, сонымен сүзгідегі шығыңқы жерін сүзгі ұстағыштың ойылған жеріне орнатып, қиыстырып бекітіңіз. Сүзгінің ұстағышын сүзгімен бірге кофеқайнатқыштың ішіне орналастырыңыз. Сүзгінің ұстағышы мен сүзгімен бірге кофеқайнатқыштың сыртында ұстағыштың ұясына орналастыратын орынға төменнен жоғары қарай қондырып, сүзгі ұстағышының тұтқасын «Lock» белгісінен сол бағытына 45 градусқа қарай орналастырып қойыңыз, содан кейін сүзгі ұстағышының тұтқасын «Lock» белгісіне дейін 40-45 градус он бағытына қарай бұрап, бекітіңіз (**Сонымен тұтқаны бұрап, бекіткен кезде оған артық күш салудың қажеті жоқ!**).



7. Шыныаяқты тұпқоярдың торында орналасқан сүзгі ұстағышының шүмегі орналасқан жерге, яғни шүмегінің астына орнатып қойыңыз. Егер пайдаланатын шыныаяқ шағын мөлшерлі болса, қайнап тұрған су жан-жаққа шашырамауы үшін жылжымалы және реттелінетін тұғырықты пайдаланыңыз.

8. Іске қосатын ауыстырып-қосқышының тетігін «I» қалпына қойып кофеқайнатқышты қосыңыз, сол кезде алдыңғы панеліндегі және «Espresso» батырмасындағы көк түсті жарық индикаторлары жанып, жыпылықтай бастайды. Сонымен кофеқайнатқыш іске қосылып, қыза бастайды.

**Назар аударыңыз! Егер Сіз кофеқайнатқышты пайдалана ешбір әрекет жасамасаңыз, электр қуатты үнемдеу мақсатында кофеқайнатқыш соңғы пайдаланудан соң 15 минуттан кейін автоматты түрде сөнеді. Кофеқайнатқышты қайтадан іске қосу үшін құралды қосу тетігін сөндіріп, сосын қайта қосу қажет. Құралда қақпағы мен буды шығаратын түтікті шүмегі бар сүтке арналған сауыт болмаса, «Сарруццино» және «Latte» батырмалары басылмайды және олардың жарық индикаторлары сөнеді.**

Сәйкес батырманың индикаторы жыпылықтап болған соң және бұл батырма үнемі жанып тұрса, кофеқайнатқыш жұмысқа дайын дегенін білдіреді.

9. Құралды тазартып, оны қайта пайдалану үшін «Капучино кофені дайындау» тарауының нұсқамасында қарастырылған әрекеттерді орындаңыз. Сонымен суға және сүтке арналған сауыттарды тек қана сумен толтырыңыз және сүзгінің ішінде ұнтақталған кофенің жоқтығына көз жеткізіңіз. Қақпағы бар сүтке арналған сауытты құралға орнату үшін оны алдыңғы бөлігінен сәл ғана көтере орнатылатын аймаққа бекітілгенше итеру қажет. Сауытты алу кері әрекеттерді орындау арқылы жүреді.

10. Судың барлығы құйылғаннан кейін, суға және сүтке арналған сауыттарды, сүзгіш пен тұтқышты жақсылап жуып шайқаңыз.

**НАЗАР АУДАРЫҢЫЗ!** Бірінші немесе ұзақ үзілістен қолданғаннан кейін, сорғыш жоғарылатылған шуда жұмыс істеуі мүмкін. Ол қалыпты жағдай, магистральді сумен толтырғаннан 20 секундтан кейін шудың деңгейі төмендетеді.

## АЛДЫН АЛА ҚЫЗДЫРУ

Алдымен дәмді және ыстық кофе әзірлеу үшін кофеқайнатқыш пен оған орналастырылған сүзгіні алдын ала қыздырған жөн. Осылайша кофеқайнатқыштың суық бөліктері кофе қайнатып алуға ешбір әсерін тигізбейді.

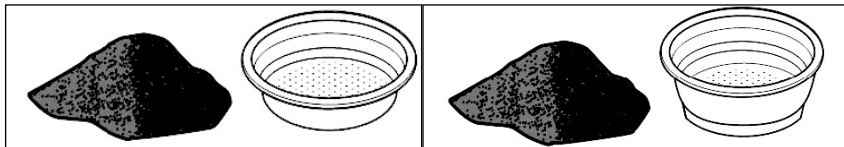
1. Суға арналған сауытты сумен толтырыңыз (судың деңгейін қадағалаңыз сауыттағы “мах” белгісінен асыра толтыруға мүлдем болмайды) содан кейін арналған сауытты кофеқайнатқыштың корпусына орнатыңыз.
2. Жылыту барысында сүтке арналған сауытты сумен толтыруға қажеті жоқ, бірақта сүтке арналған сауыт өз орнына орнатылу тиіс.
3. Сүзгінің ұстағышын сүзгімен бірге кофеқайнатқыштың ішіне **«Құралды іске қоспас бұрын жұмысқа дайындау және пайдалану»** тарауының 6 тармағында көрсетілгендей, оған сәйкес

орналастырыңыз.

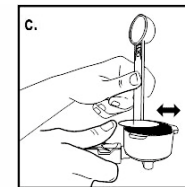
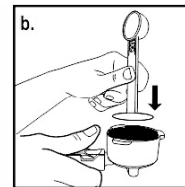
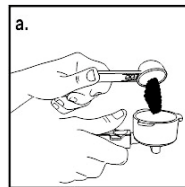
- Кофе құюға жарайтын шыныаяқты тұпқоярдың торына орнатып қойыңыз. Буды шығаратын түтікті шүмегінің еңкею қалпын реттеңіз, қайнаған ыстық су бумен бірге біршама мөлшерде дәл шыны-аяққа бөлініп шығуы тиіс.
- Электр жүйесіне желілік ашасын жалғастырыңыз.
- Іске қосатын ауыстырып-қосқышының тетігін «I» қалпына қойып кофеқайнатқышты қосыңыз, сол кезде алдыңғы панеліндегі көк түсті жарық индикаторы жанады да жыпылықтай бастайды. Осы панеліндегі көк түсті жарық индикаторы жыпылықтап болған соң, «Sarrucino» батырмасына екі рет басыңыз.
- Судың барлығы құйылған соң, алдын-ала қыздыру әдісі орындалып аяқталды. Кофені салмас бұрын сүзгіні құрғатып сүртіп алыңыз.

### КОФЕНІҢ ДАЙЫНДАУ ҮДЕРІСІНІҢ БАСЫ

- Алдын ала қыздырылып дайындалған кофеқайнатқыш пайдалану үшін дайын, оның жарық индикаторлары үнемі жанып тұр. Сүзгінің ұстағышын кофеқайнатқыштың сыртында ұстағыштың ұясынан (егер ол сол жақта орнатылған болса) сүзгі ұстағышының тұтқасын «Lock» белгісінен сол бағытына шамалы 45 градусқа қарай төмен жаққа бұрап, орналастырып қойыңыз. Қажет болса сүзгіні құрғатып сүртіңіз, содан кейін оны ұстағышқа орнатыңыз. Сүзгіні өлшеуіш қасық арқылы ұнтақталған кофемен толтырыңыз. Жай қарапайым эспрессо кофені дайындау үшін өлшеуіш бір қасық кофені, ал екі есе эспрессоны дайындау үшін-екі қасық кофені қолданыңыз. Шыны-аяқты сүзгіш ұстағыштың шүмегі орналасқан тұпқоярының торына орналастырыңыз (бір шыны-аяқты қолдануға болады, бірақта екі шүмектен келетін кофе бір шыны-аяққа ағатындай етіп орналастырыңыз).



Кофенің мөлшеріне сәйкес келісетін тостақтың сүзгішін пайдаланыңыз. Кофені сәл нығыздаңыз, мұны нығыздауыштың көмегімен іске асыруға болады және артық кофені сүзгіштің шетінен жойыңыз.



- Сүзгінің ұстағышын кофеқайнатқыштың сыртқы корпусына «Құралды іске қоспас бұрын жұмысқа дайындау және пайдалану» тарауының 6 тармағында көрсетілгендей, оған сәйкес орналастырыңыз. Шыныаяқты сүзгіш ұстағыштың шүмегі орналасқан тұпқоярының торына орналастырыңыз (бір шыныаяқты қолдануға болады, бірақта екі шүмектен келетін кофе бір шыныаяққа ағатындай етіп орналастырыңыз). Егер пайдаланатын шыныаяқ шағын мөлшерлі болса, қайнап тұрған су жан-жаққа шашырамауы үшін жылжымалы және реттелетін тұғырықты пайдаланыңыз.

### ЭСПРЕССО КОФЕНІ ДАЙЫНДАУ

- Бір шыны эспрессо кофені дайындау үшін «Espresso» батырмаға бір рет басыңыз. Бұл батырманың жоғары жағында орналасқан индикаторы жанады да, кофеқайнатқыш бір шыны кофе дайындайды.
- Екі есе эспрессо кофені дайындау үшін «Espresso» батырмаға қатар екі рет басыңыз. Бұл батырманың төменгі жағында орналасқан индикаторы жанады да, кофеқайнатқыш екі есе кофені дайындау бастайды.
- Эспрессо кофені 150 мл-ға дейін дайындау үшін «Espresso» батырмаға басып, оны 3 секунд уақыт аралығында ұстап тұрыңыз. Бұл батырманың жоғарғы және төменгі индикаторлары жанады да, сонымен кофе дайындау үдерісі басталады. Шыныаяқ қажетті деңгейге дейін толған кезде «Espresso» батырмаға басып, қуя үдерісін қолмен сөндіріңіз.

**Назар аударыңыз!** Мөлшерлеу үдерісі аяқталған соң біршама уақыт сүзгіш тұтқышының шүмегінен қайнатылған кофенің қалдықтары ағады.

- Кофені дайындап болғаннан кейін іске қосатын ауыстырып-қосқышының тетігін «O» нөлдік күйіне орнатыңыз, сонымен жарық индикаторлары сөнеді.

Сондай-ақ, кофеқайнатқыш соңғы пайдаланудан соң 15 минуттан кейін автоматты түрде сөнеді. Сүзгінің ішінде кофе қалдықтарын ұзақ уақытқа қалдырмаңыз. Құралмен пайдаланып болғаннан кейін сүзгінің бітеліп қалуын және де кофеқайнатқыштың бөліктеріне жабысып қалған, қиын

жойылатын қалдықтарын алдын алу үшін тазартуды кеш уақытқа қалдырмай орындаңыз.

### КАПУЧИНО КОФЕНІ ДАЙЫНДАУ

1. Сүтке арналған сауытты сүтпен толтырыңыз (сүттің деңгейін қадағалаңыз сауыттағы мах белгісінен асыра және тіп белгісінен төмен толтырмаңыз) содан кейін арналған сауытты кофеқайнатқыштың корпусына орнатыңыз.
2. Кофе құюға жарайтын шыныаяқты тұпқоярдың торына орнатып қойыңыз. Егер пайдаланатын шыныаяқ шағын мөлшерлі болса, қайнап тұрған су жан-жаққа шашырамауы үшін жылжымалы және реттелетін тұғырықты пайдаланыңыз. Капучино кофе үшін жарайтын шыныаяқтың өлшеуіш мөлшері 100мл аса болу тиіс.
3. Буды шығаратын түтікті шүмегінің еңкею қалпын реттеңіз, бұмен бірге көпіршілген сүтті қаймақ біршама мөлшерде дәл шыныаяққа бөлініп шығуы тиіс.
4. Буды шығаратын түтікті шүмегінің еңкею қалпын реттеп, қажеттілігіне қарай оны солға қарай (көпіршітілген сүтті қаймақ аз мөлшерде) немесе он жаққа қарай (көпіршітілген сүтті қаймақ көбірек мөлшерде) бұрап орнатыңыз.
5. Бір шыны капучино кофені дайындау үшін «Cappuccino» батырмаға бір рет басыңыз. Бұл батырманың жоғары жағында орналасқан индекаторы жанады да, кофеқайнатқыш бір шыны кофе дайындау бастайды.
6. Екі есе капучино кофені дайындау үшін «Cappuccino» батырмаға қатар екі рет басыңыз. Бұл батырманың төменгі жағында орналасқан индекаторы жанады да, кофеқайнатқыш екі есе кофені дайындау бастайды.
7. Кофені дайындау үдерісі аяқталғаннан кейін құралды оның ауыстырып-қосатын тетігіне басып сөндіріңіз, немесе ол автоматты түрде сөнгенше күте тұрыңыз.

**Назар аударыңыз! Буды шығаратын түтікті шүмегінен бұмен бірге біршама мөлшерде су бөлініп шығуы мүмкін.**

**Құралды әр пайдаланған сайын оның буды шығаратын алынбалы түтікті шүмегін жылы суда, жұмсақ қыл қылшақтың (ысқыштың) көмегімен жуыңыз. май қалдықтардың пайда болуына жол бермеңіз.**

### ЛАТТЕ КОФЕНІ ДАЙЫНДАУ

Латте кофені дайындау үшін жоғарыда көрсетілген әрекеттерді қайталаңыз, бұл Капучино әзірлеу әрекеттеріне ұқсас, алайда ірі өлшемді шыныаяқ қолданылуы тиіс, сол себепті бұл ыдыс астыңғы арнайы заттың торына орнатылады.

1. Сүтке арналған сауытты сүтпен толтырыңыз (судың деңгейін қадағалаңыз “мах” белгісінен

асыра толтыруға мүлдем болмайды) содан кейін арналған сауытты кофеқайнатқыштың корпусына орнатыңыз.

2. Буды шығаруға арналған реттегіш тетігін еңкею қалпын реттеп, қажеттілігіне қарай оны солға қарай (көпіршітілген сүтті қаймақ аз мөлшерде шығады) немесе он жаққа қарай (көпіршітілген сүтті қаймақ көбірек мөлшерде шығады) бұрап орнатыңыз.
3. Бір шыны латте кофені дайындау үшін «Latte» батырмаға бір рет басыңыз. Бұл батырманың жоғары жағында орналасқан индекаторы жанады.
4. Екі есе кофені дайындау үшін «Latte» батырмаға қатар екі рет басыңыз. Бұл батырманың төменгі жағында орналасқан индекаторы жанады.
5. Кофені дайындау үдерісі аяқталғаннан кейін құралды оның ауыстырып-қосатын тетігіне басып сөндіріңіз, немесе ол автоматты түрде сөнгенше күте тұрыңыз.

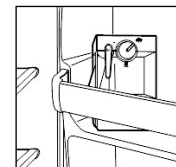
**Назар аударыңыз! Буды шығаратын түтікті шүмегінен бұмен бірге біршама мөлшерде су бөлініп шығуы мүмкін.**

### СҮТТІ ДАЙЫНДАУ

1. Сүтке арналған сауытты сүтпен толтырыңыз (сүттің деңгейін қадағалаңыз “мах” белгісінен асыра толтыруға мүлдем болмайды) содан кейін арналған сауытты кофеқайнатқыштың корпусына орнатыңыз.
2. Буды шығаруға арналған реттегіш тетігінің еңкею қалпын реттеп, қажеттілігіне қарай оны солға қарай (көпіршітілген сүтті қаймақ аз мөлшерде шығады) немесе он жаққа қарай (көпіршітілген сүтті қаймақ көбірек мөлшерде шығады) бұрап орнатыңыз.
3. Бір мөлшер сүт 150 мл-ға дейін дайындау үшін «Cappuccino» батырмаға басып, оны 3 секунд уақыт аралығында ұстап тұрыңыз. Бұл батырманың жоғарғы және төменгі индекаторлары жанады.
4. Шыныаяқ қажетті деңгейге дейін кофемен толтырылғанда «Cappuccino» батырмасына қайта басу арқылы құю үдерісін қолмен сөндіріңіз.

**Назар аударыңыз! Буды шығаратын түтікті шүмегінен бұмен бірге біршама мөлшерде су бөлініп шығуы мүмкін.**

**Назар аударыңыз! Егер сусындарды дайындағаннан кейін сүтке арналған сауытта сүт қалса, оны тоңазытқышта біраз уақыт, сүтке арналған сауытта сақтауға болады!**



## ШЫНЫАЯҚТЫҢ МӨЛШЕРІ

МӨЛШЕР		
Espresso - Эспрессо	бір мөлшер (одинарная порция) ☞	50 мл
	екі есе мөлшер (двойная порция) ☞	100 мл
Cappuccino - Капучино	бір мөлшер (одинарная порция) ☞	100 мл
	екі есе мөлшер (двойная порция) ☞	180 мл
Latte - Латте	бір мөлшер (одинарная порция) ☞	180 мл
	екі есе мөлшер (двойная порция) ☞	280 мл

## 8. ТАЗАРТУ ЖӘНЕ КҮТІМ

- Құралды тазартпас бұрын оның сәндірілгендігіне, желіден ажырағандығына, сондай-ақ толық суығанына көз жеткізіңіз.
- Құралмен пайдаланып болғаннан кейін сүзгінің бітеліп қалуын және де кофеқайнатқыштың бөліктеріне жабысып қалған, қиын жойылатын қалдықтарын алдын алу үшін тазартуды кеш уақытқа қалдырмай орындаңыз.
- Құралды суға немесе басқа сұйықтықтарға салуға мүлдем болмайды. Судың электр қосылысына тамып кетпеуін әрдайым қадағалаңыз.
- Құралдың сыртқы жағын жұмсақ ылғал шүберекпен сүртіңіз. Құралды тазарту үшін абразивті және агрессивті тазарту құралдары мен органикалық ерітінділерді пайдалануға тыйым салынады.
- Сүзгінің ұстағышын шешіп алыңыз, сүзгіден кофенің қалдықтарын алып тастаңыз. Сүзгінің ұстағышын және сүзгіні ағын жылы судың астына қойып, жұмсақ матамен немесе түктері жоқ ысқыштың көмегімен құрғатып сүртіңіз. (Сүзгінің ішкі саңылауларын қарап шығыңыз, егер олар бітеліп қалған жағдайда майда қалшықпен тазартыңыз (құралдың жиынтығына қоса кірмейді)).
- Сүзгінің ұстағышы орналасқан орының тазартыңыз.
- Сусын тамшыларын жинауға арналған түпқоймасын шешіп алыңыз, жиналған сұйықтықты төгіп тастаңыз, содан оны жуып, жұмсақ матамен сүртіңіз. Құралды әр пайдаланған сайын осы әрекеттерді қайталаңыз.
- Мезгіл-мезгіл сайын суға арналған сауыттың ішкі және сыртқы жағын жұмсақ матамен немесе ысқыштың көмегімен жуыңыз.

## СҮТКЕ АРНАЛҒАН САУЫТТЫ ЖӘНЕ БУ ШЫҒАРАТЫН ШҮМЕКТІ ТАЗАРТУ

- Сүтке арналған сауытты шешіп алыңыз, жиналған сұйықтықты төгіп тастаңыз, содан оны жылы суда, жұмсақ ысқыштың көмегімен жуыңыз. Құралды тазарту үшін абразивті және агрессивті тазарту құралдары мен органикалық ерітінділерді пайдалануға тыйым салынады.
- Сүтке арналған сауытты ҚАҚПАҚСЫЗ ыдыс жуатын машинада жууға болады.
- Сүтке арналған сауытты жуып болған соң, оған жылы су құйыңыз, судың деңгейін қадағалаңыз, сауаттағы «тақ» белгісінен асыра және «тіп» белгісінен төмен толтырмаңыз, содан кейін оны қақпағымен жауып оны іске қосылып тұрған және пайдалану үшін дайын құралға орнатыңыз.
- Бұды шығаратын шүмегінің астына жанан тостақты орнатыңыз.
- «Latte» батырмасына басып, оны 3 секунд уақыт аралығында ұстап тұрыңыз. Бұл батырманың жоғарғы және төменгі индекаторлары жанады да, сонымен қақпақтың құрылымын жуу үдерісі басталады. Сүтті мөлшерлеуіштің шүмегінен сүт емес, таза су аққан кезде ғана тазарту үдерісі аяқталды деп саналады. Мөлшерлеуіш бөлшектерінің таза екендігін келесідей тексеруге болады: қақпақтың бетіндегі майысқақ бітеуішті ашып тексеру және қажет болса қатты қыл ысқышпен немесе қылшақпен май қалдықтарын тазартыңыз.
- Құралды әрбір пайдаланудан соң бу шүмегін шешіп, тазартыңыз, ол үшін оны сағат тіліне қарсы бұрып, бұралмалы құрылғыдан алу қажет.

## ҚАҚТАН ТАЗАРТУ ЖӨНІНДЕГІ НҰСҚАУЛЫҚ

Кофеқайнатқыштың жұмысы нәтижелі болсын десеңіз, құралды қақтан жүйелі түрде, мүмкіндігінше 2-3 ай сайын тазартып тұрыңыз, ал егер «тұзы көп суды» пайдаланған кезде тазартуды жиі орындау керек. Ол үшін «Құралды іске қоспас бұрын жұмысқа дайындау және пайдалану» бөлімдегі көрсетілген әдістерді орындау қажет, сонымен судың орнына қақтан тазарту үшін лимон қышқылының 2-3% ерітіндісін пайдаланыңыз. Содан кейін суға арналған сауытты сумен толтырып, «Құралды іске қоспас бұрын жұмысқа дайындау және пайдалану» бөлімдегі көрсетілген әдістерді орындау қажет.

**Назар аударыңыз!** Егер су жұмсақ (тазартылған) болса, кофені әзірлеудің әрбір 80 циклы сайын толық тазарту жүргізуге кеңес беріледі, ал егер су қатты болса, әрбір 40 цикл сайын тазартыңыз. Уақытысында жүргізілмеген немесе дұрыс күтім көрсетпеу салдарынан туындаған ақауларды жөндеу, сондай-ақ сүзгіштерді тазарту, май қалдықтары мен қақты жоюға қатысты жұмыстар кепілдік қызмет көрсетуге кірмейді және тұтынушы есебінен жүргізіледі.

## САҚТАУ ЖӨНІНДЕГІ ШАРТ

1. Пайдаланып болған соң құрал электр желісінен ажыратылғанына көз жеткізіңіз.
2. Суды төгіп, құралды тазартыңыз.
3. Құралдың бөліктері мен бөлшектерін жақсылап құрғатып сүртіп шығыңыз, құралыңызды құрғақ, салқын жерде сақтаңыз.

Құралдар қоршаған ауа температурасы плюс 40°C -тан аспайтын және 5°C-тан кем емес, салыстырмалы ылғалдығы 70%-дан жоғары емес, қышқылды және электрлі құралдар материалдарына теріс әсер ететін өзге де будың, шаңның болмауы жағдайында жабық, құрғақ әрі таза бөлмежайда сақталуы тиіс.

## ТАСЫМАЛДАУ ЖӨНІНДЕГІ ШАРТ

Электрлі құралдарды нақты бір көлік түрінде әрекет ететін жүкті тасымалдау ережелеріне сәйкес жабық көлік құралдарының кез келген түрінде тасымалдайды. Құралды тасымалдау барысында түпнұсқалық зауыттық ораманы пайдаланыңыз.

Құралдарды тасымалдау барысында оларды тікелей атмосфералық жауынның түсуінен, агрессивті ортадан сақтау қажет.

## 9. ҚАЛДЫҚТАРДЫ КӘДЕГЕ ЖАРАТУ ЖӨНІНДЕГІ ТАЛАПТАР

**Ескертпе:** *Пайдалану мерзімі аяқталғаннан кейін электр құралын әдеттегі тұрмыстық қалдықтармен бірге лақтырмай, жоятын ресми орынғанға өткізіңіз. Сөйтіп, Сіз қоршаған ортаны сақтауға көмектесесіз.*

Бұйымды кәдеге жарату барысында пайда болатын қалдықтар белгіленген тәртіппен және салалық нормативті құжаттар, соның ішінде «Өндіріс пен тұтыну қалдықтарын орналастыру мен залалсыздандыру бойынша гигиеналық талаптар» Санитарлық ережелер мен нормаларға 2.1.7.1322-03 сәйкес кәдеге жарату үшін міндетті түрде жиналуы тиіс.

## 10. АҚАУЛАРДЫ ІЗДЕСТІРУ ЖӘНЕ ОЛАРДЫ ЖОЮ ТӘСІЛДЕРІ

- A) Сүзгі ұстағыш шүмегінен кофе немесе ыстық су ақпайды.
- Сауыттың суға толы екендігіне көз жеткізіңіз.
  - Кофеқайнатқының ішкі жұмыс қабатына ауа кіруі мүмкін, соның салдарынан сорғы өшіп қалды.

- 7 бөлімде қарастырылған әрекеттерді орындаңыз («Жұмысқа дайындау»).
- B) Егер мұнан соң аталмыш функция қалыпқа келмесе, қызмет көрсету орталығының білікті маманына хабарласыңыз.
- C) Бу түтігі шүмегінен бу шықпайды.
- Бу түтігі шүмегінің ішінде түзілуі мүмкін түзілімдерді жойыңыз.
  - Сауыттағы су мөлшерін тексеріңіз.
- C) Кофе сүзгі ұстағышынан асып құйылады:
- Сүзгінің ішіне ұнтақталған кофенің көп мөлшері салынуы мүмкін, соның салдарынан сүзгі ұстағышы кофеқайнатқы корпусындағы ұяшыққа мықтап бекітілмеді. Кофеқайнатқының суын күту қажет, сипаттамаға сәйкес ұнтақталған кофе мөлшерін сала отырып қайта сусынды дайындаңыз..
- D) Алғашқы порцияны әзірлеу барысында кофе сүзгі ұстағыш шүмегінен баяу ағады немесе мүлдем ақпайды.
- Ұнтақталған кофеге арналған сүзгіні тексеріңіз. Егер сүзгінің саңылаулары бітеліп қалса, оларды тазарту қажет, ол үшін кішкене ғана қылшақты немесе сәйкес құралды пайдаланыңыз.
  - Бұл мәселе кофеқайнатқы корпусының ұяшығындағы тесілген дисктен судың жеткілікті мөлшерде ағып түспеуімен байланысты болуы мүмкін. Құралды бірнеше ай пайдаланғаннан кейін диск саңылаулары бітелуі мүмкіндігі бар. Бұл жағдайда дискті қылшақпен немесе тіс тазартқышпен тазарту қажет, содан соң кофеқайнатқыны қосыңыз, корпусқа бекітілген сүзгі ұстағышсыз құралға суды жіберу қажет. Су дисктің барлық саңылауларынан оңай түрде ағуы қажет, егер мұндай жағдай орын алмаса, диск бүлінді деген сөз, қызмет көрсету орталығына хабарласу қажет.
  - Суға арналған сауыт кофеқайнатқының корпусына дұрыс орнатылмады. Сауытты құралдың корпусына максималды түрде берік орнатыңыз.
  - Кофені әзірлеу мақсатында суға арналған сауыттың ішінде судың мөлшері сорғыға тарту үшін жеткіліксіз. Сауытты сумен толтырыңыз.
- E) Кофе сұйық және суық.
- Қолданылатын кофе тым ірі.
  - Қойылтылған және ыстық сусынды әзірлеу үшін кофе дәндері ұсақ болуы тиіс (эспрессо кофеқайнатқыларына сәйкес болуы қажет).

## 11. ТЕХНИКАЛЫҚ СИПАТТАМАСЫ

PCM 1518AE Adore Cappuccino - POLARIS сауда белгісінің тұрмыстық электр кофеқайнатқышы.  
Қуаттылығы: 1350 Вт.  
Кернеуі: 220-240 В.

Жиілігі: ~50 Гц.

Суға арналған сауыттың сымдылығы – 1,2 л.

Қорғаныс жіктелімі: I.

**Ескертпе:** Өзгерістер мен жетілдіруді енгізудің ұдайы үрдісінің орын алуынан, нұсқаулық пен бұйымның арасында қандай да бір айырмашлық байқалуы мүмкін. Өндіруші, тұтынушының бұған назар аударатынына үлкен үміт артады.

## 12. СЕРТИФИКАТТАУ ТУРАЛЫ АҚПАРАТ

Құрал РФ нормативті құжаттарына сәйкестікке сертификатталған.



Құралдың құрылымы «Төмен вольтты құрылғы қауіпсіздігі жөнінде» TP TC 004/2011, сондай-ақ «Техникалық құралдардың электрлі-магнитті сәйкестігі» TP TC 020/2011 талаптарына жауап береді.

**Бұйымның есептік жарамдылық мерзімі:** 3 жыл  
**Кепілдік мерзімі:** сатып алған күннен бастап 1 жыл  
**Өнімді өндеп шығарылған мерзімі құралдың сыртында көрсетілген.**

### Өндіруші:

TEXTON CORPORATION LLC - «ТЕКСТОН КОРПОРЕЙШН» ЖШҚ  
1313 N. Market Street, Suite 5100, Wilmington, State of Delaware 19801, United States of America.  
1313 N. Market Street, 5100 бөлмежай, Уилмингтон қ, Делавэр Штаты, 19801, Америка Құрама Штаттары.

## 13. КЕПІЛДІК МІНДЕТТЕМЕ

**Бұйым:** Электр кофеқайнатқышы

**Модель:** PCM 1518AE Adore Cappuccino

Бұл кепілдік әрекеттегі заңдылықпен бекітілген тұтынушының құқығына қосымша ретінде өндірушімен берілген, және тұтынушының құқығын еш шектемейді.

Бұл кепілдік бұйымды сатып алған күннен 12 ай бойына әрекетте болады, және материалдар мен жұмыс істеуіне байланысты ақаулар табылған жағдайда кепілдік қызмет көрсетуді

білдіреді. Бұл жағдайда тұтынушы басқасын қоса алғанда, бұйымды тегін жөндетуге құқықты. Бұл кепілдік келесі шарттарды сақтағанда, жарамды:

1. Кепілдік міндеттеме ««TEXTON CORPORATION LLC»» компаниясы шығаратын барлық үлгілерге, кепілдік қызмет көрсетілетін елдердің барлығында жарамды (сатып алған жеріне қарамастан).
2. Бұйым тек қана тұрмыстық қажеттіліктерге пайдалану үшін сатып алынуы тиіс. Бұйым пайдалану бойынша нұсқаулыққа, қауіпсіздік бойынша ережелер мен талаптарды сақтай отырып, пайдаланылуы тиіс.
3. Өндірушінің міндеттемесін осы кепілдік бойынша сатушылар – өндірушінің уәкілетті дилерлері және ресми қызмет көрсететін (сервис) орталықтар орындайды. Бұл кепілдік өндіруші құзырлық бермеген сатушылардан сатып алынған бұйымдарға таралмайды, олар тұтынушы алдында заңға сәйкес, өздігінен жауап береді.
4. Бұл кепілдік келесі жәйттердің нәтижесінде пайда болған ақауларды жөндеуге таралмайды:
  - Химиялық, механикалық немесе өзге де әсер етулер, бөгде заттардың бұйымның ішіне түсіп кетуі;
  - Бұйымды тікелей мақсаты бойынша емес, дұрыс пайдаланбағанда, жинаққа кірмейтін, қосымша аксессуарларды пайдаланғанда, сондай-ақ, бұйымды техника қауіпсіздігі ережелері мен талаптарын бұза отырып, орнатқанда және пайдаланғанда;
  - Жарамдылық мерзімі шектеулі әрлеу бөлшектері, шам, батареялар, қорғаныс экрандары, қоқыс жинақтауыштар, белдіктер, қылшақтар тозғанда;
  - Авторланған қызмет көрсету орталықтары болып табылмайтын, тұлғалар немесе фирмалар өндірген бұйымдардың жөндеуі;
5. Осы талонның түпнұсқасымен, сатушы берген тауарлы чектің түпнұсқасымен және ақау табылған бұйыммен бірге көрсеткенде ғана жарамды болмақ.
6. Бұл кепілдік тек қана жеке тұрмыстық қажеттілік үшін пайдаланылатын бұйымдарға ғана жарамды, және коммерциялық, өнеркәсіптік немесе кәсіби мақсатта қолданылатын бұйымдарға таралмайды.

POLARIS бұйымдарына кепілдік қызмет көрсету мәселелері бойынша Өзіңіздің жергілікті POLARIS ресми сатушыңызға хабарласыңыз. **Құралдың ақауы екендігі анықталса, тез арада қызмет көрсету орталығына хабарласу қажет.**

\* Авторланған сервистік орталықтардың мекен-жайлары Компания сайтында: [www.polar.ru](http://www.polar.ru)

Құралды жеткізуші тасымалдау барысында, дұрыс емес пайдалану салдарынан, сондай-ақ құралдың түрін өзгерту, немесе өздігінен жөндеу жұмысын жүргізу әрекетіне байланысты туындаған ақау үшін жауапты емес.



