

AURORA®

AU 357



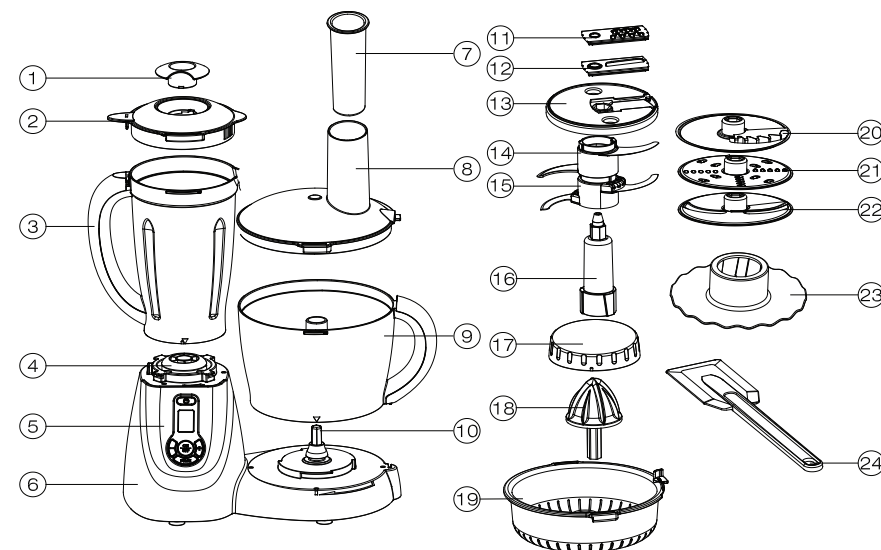
Кухонный комбайн

только для бытового использования

Содержание

Описание прибора.....	1
Подготовка.....	2
Описание функций.....	3
Уход и обслуживание.....	5
Технические характеристики.....	5

Описание прибора



- | | |
|-------------------------------------|--------------------------------------|
| 1 Мерный стакан | 13 Насадка для тёрки |
| 2 Крышка чаши блендера | 14 Пластмассовый нож для замешивания |
| 3 Чаша блендера (объём 1,8 л) | 15 Нож для измельчения |
| 4 Соединительная муфта | 16 Стержень для ножей и дисков |
| 5 LSD- панель управления | 17 Защитная крышка |
| 6 Корпус комбайна | 18 Конус для цитрусовых. |
| 7 Толкатель | 19 Фильтр |
| 8 Крышка чаши | 20 Диск для нарезки (картофель фри) |
| 9 Чаша для измельчения (объём 2,5л) | 21 Диск для измельчения |
| 10 Ведущий вал | 22 Диск для нарезки ломтиками |
| 11 Средняя тёрка | 23 Диск для перемешивания |
| 12 Тёрка для нарезки ломтиками | 24 Лопатка. |

Подготовка

Правила эксплуатации

Меры безопасности.

Пожалуйста, внимательно ознакомьтесь с данным руководством перед первой эксплуатацией.

- Не оставляйте части упаковки (полиэтиленовые пакеты, пенопласт, картон) в пределах досягаемости детей и людей с умственными отклонениями, поскольку данные части - потенциальные источники опасности.
- При первоначальном включении проверьте, соответствуют ли технические характеристики изделия, указанные на наклейке, параметрам электросети. В случае сомнения, свяжитесь с профессионально-квалифицированным персоналом.
- Использовать только в бытовых целях согласно данному Руководству по эксплуатации. Прибор не предназначен для промышленного применения.
- Придерживайтесь следующих правил безопасности

- Не использовать вне помещения.
- Всегда отключайте устройство от электросети перед чисткой, или если Вы его не используете.
- Во избежание возгорания или поражения электрическим током запрещено погружать устройство в воду или другие жидкости, не оставляйте под открытыми солнечными лучами.
- Не позволяйте детям пользоваться устройством.
- Не используйте прибор с повреждённым шнуром питания или вилок.
- Не помещайте горячие ингредиенты (температура которых выше 60° C)
- Не оставляйте включённое устройство без присмотра.
- Следите, чтобы шнур питания не касался острых кромок и горячих поверхностей, не свисал со стола или стойки.
- Извлекайте продукты и жидкости только после полной остановки двигателя.
- Во время работы не касайтесь движущихся частей комбайна.
- Режущие диски и ножи очень острые. Соблюдайте осторожность, прикасаясь к ним.
- Перед снятием насадок убедитесь в том, что двигатель полностью остановлен и комбайн отключён от сети.
- Не пытайтесь самостоятельно ремонтировать устройство. При возникновении неполадок обратитесь в Сервисный центр

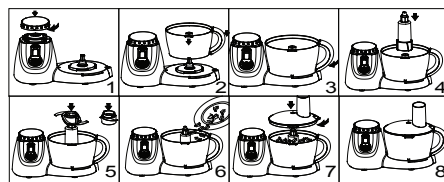
- Комбайн позволяет работать быстро и эффективно. При этом продолжительность непрерывной работы не должно превышать 3-х минут.

Перед первой эксплуатацией

- Распакуйте кухонный комбайн, вымойте все комплектующие под проточной водой. С особой осторожностью промойте ножи и тёрки, в связи с тем, что они очень острые. Установите комбайн на ровную сухую поверхность. Убедитесь в том, что сетевой кабель не висает со стола или стойки, не прикасается к острым краям и горячим поверхностям.

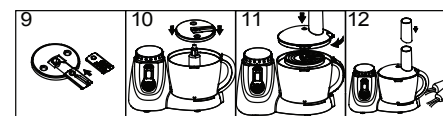
Сборка комбайна.

Измельчение.



В случае, если Вы не используете чашу блендера, всегда, устанавливайте вместо неё защитную крышку (рис №1 поз №17) как указано на рисунке №2 (поз №1) и поверните её по часовой стрелке до полной фиксации. Установите чашу для измельчения на корпус комбайна (рис №2 поз.№2,3) и, держа её за ручку, без усилий, поворачивайте пока она прочно не встанет на своё место. Установите стержень для ножей и дисков (рис1 №16) на ведущий вал (рис2 №4). Зафиксируйте необходимый для данной операции нож (рис 2 поз №5). Поместите ингредиенты в чашу. Плотнo закройте чашу (рис1 №9) крышкой (рис1 №8). Вставьте сетевой кабель в розетку. Нажмите кнопку «сеть» (над LSD дисплеем). При помощи кнопки управления (ON/OFF) включите комбайн. Для большего контроля за измельчением, нажмите и удерживайте кнопку PULS (но не более 40 секунд)

Тёрка продуктов/нарезка ломтиками



Для нарезки продуктов (рисунок №3) используйте диски нарезки и шинковки (рис1 №20,21,22) или тёрки (рис1 №11,12)

Для установки тёрки используйте диск для тёрки (как указано на рисунке №3, 9). При этом будьте аккуратны, тёрки очень острые.

Установите чашу для измельчения.

Вставьте нужный Вам диск или диск с тёрками на стержень для дисков (рис1 №16) и зафиксируйте их. Закрепите стержень с диском на ведущем валу (рис3 №10)

Свободный конец стержня должен войти в центральное отверстие на крышке (рис1 №8), закройте крышку (рис №3, 11)

При терке или нарезки ломтиками, обязательно используйте толкатель для продуктов (рис1 №7)

Рекомендуемая скорость:

Для нарезки продуктов 2-3

Соковыжималка для цитрусовых



Необходимые комплектующие:

Чаша (рис1 №9), фильтр (рис1 №19), конус для цитрусовых (рис1 №18).

Установка деталей (рисунок 4)

Закрепите чашу в основании корпуса. Вставьте фильтр в чашу (рис №4,13).

Зафиксируйте конус для цитрусовых на центральной оси ведущего вала (рис№4, 14)

Разрежьте фрукты пополам. Поместите фрукт на конус и слегка нажмите на него (рис№4,15).

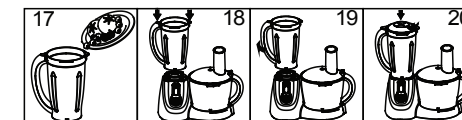
Рисунок №4, 16 удаление сока из ёмкости.

Рекомендуемая скорость:

Установите регулятор скорости при помощи (+) в положение 1.

Работа с блендером

С помощью блендера мы можете приготовить 1,5л жидкого или густого супа, компота, взбить молочный коктейль.



Необходимые комплектующие:

Чаша блендера (рис1 №3)

Установка (рисунок №5)

Перед началом эксплуатации удалите все насадки, тёрки, ножи из чаши для измельчения. Плотнo закройте крышкой чашу для измельчения. Поместите ингредиенты в ёмкость блендера.

Снимите защитную крышку (рис1 №17) с корпуса комбайна (рис1 №6) и установите на её место чашу блендера, поверните чашу по часовой стрелке и зафиксируйте её, закройте крышку (рис1 №2) и установите мерный стакан (рис1 №1).

Рекомендуемая скорость:

Используйте ту скорость, которая рекомендуется в рецепте по данному блюду но не более 40 секунд в режиме «Пульс»

Для приготовления коктейлей в состав которых входят: яблоко, клубника, цитрусовые - необходимо добавлять 300гр. жидкости.

Список компонентов и время эксплуатации

Функция	Компонент	Максимальный вес (гр)	Время эксплуатации (сек)	
			Нарезка	Измельчение
Нарезка		500гр	40 сек	40 сек
	Дыня	500гр	40 сек	40 сек
	Морковь	500гр	40 сек	40 сек
Измельчение	Мясо	500гр	40 сек	
	Ветчина	400гр	40 сек	
	Лук	500гр	40 сек	
	Рыба	400гр	40 сек	
	Клубника	300гр	40 сек	
	Сыр	200гр	40 сек	
	Миндаль (чищенный)	200гр	40 сек	
	Лесной орех (чищенный)	200гр	40 сек	
	Грецкий орех (чищенный)	200гр	40 сек	
Диск для перемешивания	Яйца	Восемь желтков	30-40 сек	
	Яйца	Восемь желтков	30-40 сек	
	Крем	450гр	30-40 сек	

Уход и обслуживание

Корпус кухонного комбайна ни в коем случае НЕЛЬЗЯ мыть под проточной водой. Поверхность кухонного комбайна и все принадлежности можно повредить, поэтому не рекомендуется пользоваться абразивными чистящими средствами. Корпус комбайна можно необходимо протирать влажной тряпкой. После этого его необходимо протереть насухо. Насадки, ножи, крышки можно промывать под проточной водой. Соблюдайте особую осторожность при мытье насадок и ножей- лезвия очень острые.

Технические характеристики

Электропитание: 220 Вольт, 50 Герц
Мощность: 1000 Ватт