

gorenje

Večnamenski aparat za pripravo hrane

Sjeckalica hrane

Aparat za obradu namirnica

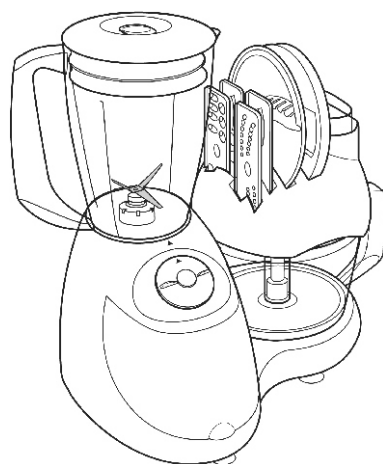
Food processor

Robot de bucătărie

Kuchynský robot

Robotgép háztartási

Кухонный комбайн



SB 750 EA

Navodilo za uporabo **SI**

Upute za uporabo **BIH HR**

Uputstva za upotrebu **BIH SRB MNE**

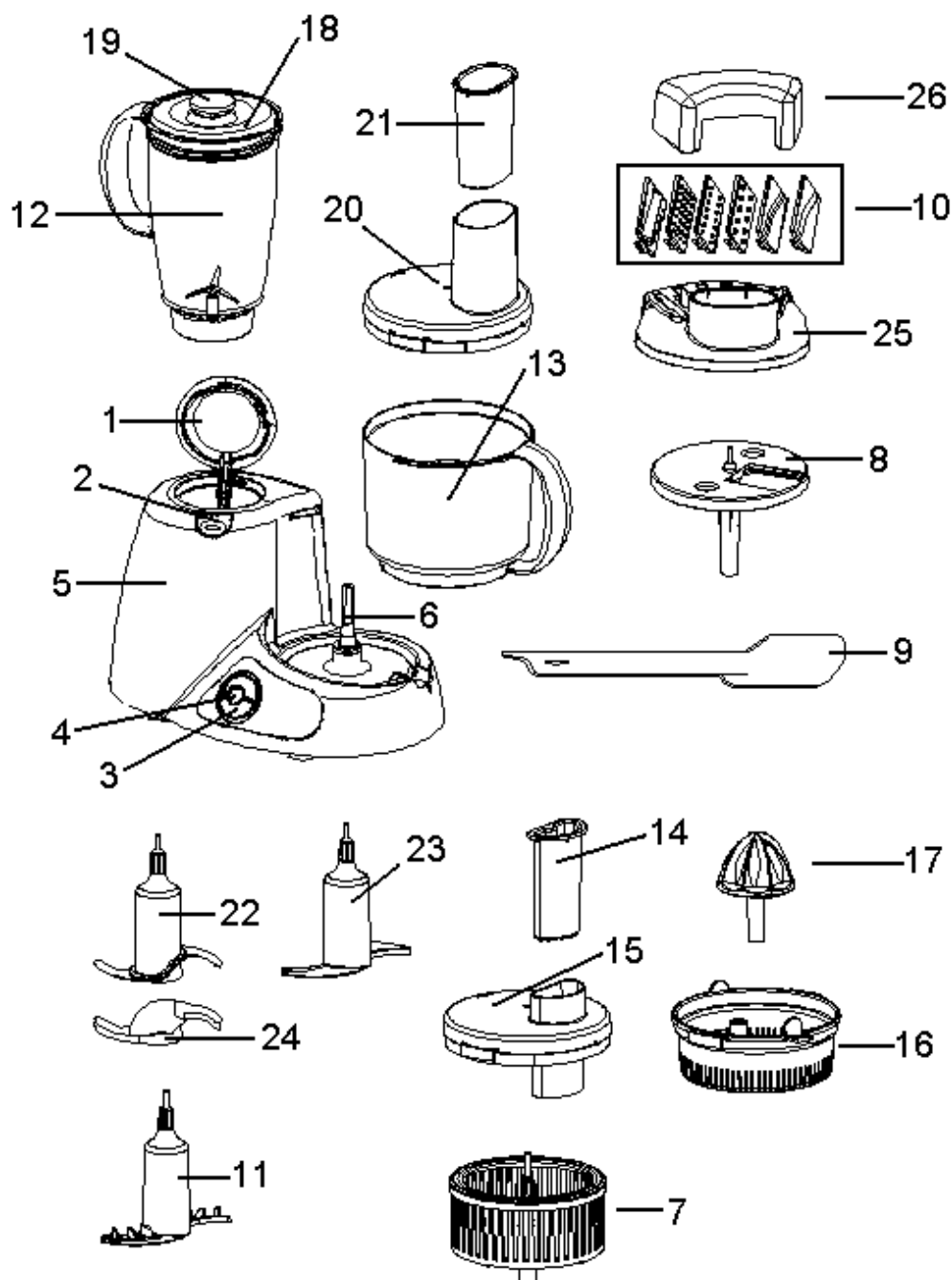
Instructions for Use **GB**

Instrucțiuni de utilizare **RO**

Návod na obsluhu **SK**

Használati útmutató **H**

Руководство по эксплуатации **RUS**



1. Varnostni pokrov
2. Tipka za odpiranje varnostnega pokrova
3. Tipka za vklop/izklop
4. Tipka "pulse" za nadzirano kratkotrajno delovanje
5. Ohišje motorja
6. Gred (os) motorja
7. Nastavek za stiskanje soka
8. Nosilec za krožna rezila
9. Lopatica
10. Krožna rezila (drobljenje, sekljanje, rezanje na rezine, strganje...)
11. Plastični nastavek za stepanje
12. Mešalnik / sokovnik
13. Skleda
14. Priprava za potiskanje v sokovnik
15. Pokrov nastavka za stiskanje soka
16. Sokovnik
17. Kupola za stiskanje citrusov
18. Pokrov mešalnika/sokovnika
19. Manjši pokrov mešalnika/sokovnika
20. Glavni pokrov
21. Priprava za potiskanje skozi glavni pokrov
22. Rezilo za sekljanje
23. Nastavek za gnetenje testa
24. Ščit rezila za sekljanje
25. Stojalo za rezilo
26. Pokrov stojala za rezilo

Pomembna varnostna opozorila

Ko uporabljate električne aparate je vedno potrebno poštovati nekatere osnovne varnostne napotke, med katerimi so tudi naslednji:

1. Pred uporabo aparata preberite navodila za uporabo. Priporočamo, da shranite navodila na varnem, če bi jih v bodoče še potrebovali.
2. Napetost vašega omrežja mora ustrezati značilnostim, navedenim na dnu aparata. Priključite le na izmenični tok.
3. Da preprečite tveganje električnega udara, nikoli ne potopite ohišja motorja, kabla ali vtiakač v vodo ali drugo tekočino.
4. Ko aparat uporabljajo otroci ali so ti med uporabo v njegovi bližini, je potreben skrben nadzor.
5. Ko aparata ne uporabljate, ko nameščate ali snemate posamezne dele ter pred vsakim čiščenjem izključite aparat iz električnega omrežja.
6. Nikoli se ne dotikajte premikajočih se delov.
7. Če sta električni priključni kabel ali vtiakač poškodovana, le je prišlo do napake pri delovanju aparata ali če je za padel na tla oz. se je drugače poškodoval, ne uporabljajte aparata. Vrnite ga najbližjemu pooblaščenemu

serviserju, kjer ga bodo pregledali, popravili ali opravili potrebne nastavitve, električne ali mehanske.

8. Če uporabljate nastavke ali pripomočke, ki niso priporočeni v navodilih za uporabo, lahko pride do požara, električnega udara ali telesnih poškodb.
9. Ne uporabljajte aparata na odprtem.
10. Pazite, da kabel ne bo visel čez rob mize ali druge delovne površine ter da se ne bo dotikal vročih površin.
11. Da ne bi prišlo do hujših telesnih poškodb ali poškodbe aparata, ne segajte z rokami ali s pripomočki v bližino premikajočih se rezil ali krožnih rezil. Uporabljate lahko lopatico, vendar le, ko aparat ni vklopljen.
12. Rezila so ostra, zato z njimi ravnajte previdno. Rezilo za sekljanje vedno držite le za plastičen del.
13. Da zmanjšate tveganje poškodb, nikoli ne postavite krožnih rezil na podstavek, kadar skleda še ni pritrjena na svoje mesto.
14. Pred vklopom se prepričajte, če je pokrov trdno na svojem mestu.
15. Nikoli ne dodajajte hrane v aparat z roko. Uporabljajte pripomoček za potiskanje hrane.
16. Ne poskušajte preslepiti ali onemogočiti mehanizma za zaklepanje pokrova.
17. Ko uporabljate mešalnik/sokovnik, naj bo pokrov vedno na svojem mestu.
18. Ko mešate vročo tekočino, odstranite sredinski del dvodelnega pokrova.
19. Ne uporabljajte aparata, če je filter sokovnika poškodovan ali zlomljen.
20. Aparat ni namenjen, da bi ga uporabljali otroci in osebe z zmanjšanimi fizičnimi ali psihičnimi sposobnostmi in tudi ne osebe s pomanjkljivimi izkušnjami in znanjem, razen če jih pri uporabi nadzoruje ali jim svetuje oseba, ki je odgovorna za njihovo varnost. Otroci naj se ne igrajo z aparatom.

Raven hrupa: Lc = 73 dB (A)

Ta oprema je označena v skladu z evropsko smernico 2002/96/EG o odpadni električni in elektronski opremi (waste electrical and electronic equipment - WEEE). Smernica opredeljuje zahteve za zbiranje in ravnanje z odpadno električno in elektronsko opremo, ki veljajo v celotni Evropski Uniji.

**SHRANITE TA NAVODILA!
APARAT JE NAMENJEN LE ZA UPORABO V
GOSPODINJSTVU!**

Pomembne informacije

Prosimo, pozorno preberite naslednja navodila.

Za Vašo varnost ima aparat SB 750 EAS dvojno varnostno napravo, ki onemogoča njegovo delovanje, če ni glavni pokrov (20) nameščen in pritrjen na svoje mesto ter varnostni pokrov (1) ni zaprt oz. tudi mešalnik/sokovnik (12) ni prav tako na svojem mestu.

Prosimo, upoštevajte:

1. Če želite odpreti varnostni pokrov (1) ali odstraniti mešalnik/sokovnik (12), morate najprej odstraniti glavni pokrov.
2. Če želite vklopiti aparat, mora biti varnostni pokrov (1) pravilno zaprt. Če želite odpreti varnostni pokrov (1), pritisnite tipko (2).
3. Če želite vklopiti mešalnik/sokovnik, mora biti glavni pokrov (20) pritrjen na svoje mesto.
4. Ko uporabljate mešalnik/sokovnik (12), se prepričajte, da ste pred tem odstranili vse nastavke iz sklede (13).
5. Ne poskušajte hkrati uporabljati mešalnika/sokovnika ter sklede.
6. Ne poskušajte onemogočiti mehanizma za zaklepanje varnostnega pokrova (1) ali mehanizma za zaklepanje glavnega pokrova.

Navodila za uporabo

Nadzorna plošča

- Ko zaprete varnostni pokrov in pravilno namestite skledo (13) ter zaklenete glavni pokrov (20), obrnite tipko za upravljanje (3) za vklop aparata.
- Za kratko ali prekinjeno delovanje pritisnite tipko "PULSE" (4).

Sekljanje hrane

POZOR: Pred vstavljanjem ali odstranjevanjem kakršnihkoli nastavkov ter pred čiščenjem se prepričajte, je aparat izklopljen iz električnega omrežja ter da je gumb za upravljanje na položaju "OFF".

OPOZORILO: Bodite zelo previdni, rezila so ostra.

- Zaprite varnostni pokrov (1). Ne poskušajte onemogočiti mehanizma za zaklepanje pokrova.
- POMEMBNO:** Skleda za sekljanje ne deluje, če varnostni pokrov ni zaprt. Pokrov je potrebno zapreti še preden skledo pritrdite na svoje mesto.

OPOZORILO: Da se izognete tveganju poškodbe, nikoli ne postavljajte rezila za sekljanje na nastavek, ne da bi pred tem pritrdili skledo na svoje mesto.

- Postavite skledo (13) na ohišje motorja (5). (Sklede ni potrebno obračati, saj se bo sama pritrdila na svoje mesto.)

- Rezilo za sekljanje (22) postavite na gred (os) v notranjosti sklede.
- Prepričajte se, da je rezilo za sekljanje pravilno postavljeno na svoje mesto.
- Sestavine, ki jih želite sesekljati, postavite v skledo (13).

OPOZORILO: Bodite zelo previdni – rezila so ostra, ravnajte previdno. Rezilo za sekljanje vedno držite za plastični del. Po uporabi vedno vzemite rezilo za sekljanje iz sklede (13) še preden iz nje odstranite sesekljano hrano. Rezilo za sekljanje vedno hranite z nameščenim ščitom (24). Glavni pokrov (20) postavite na skledo ter potisnite paličico na pokrovu v odprtino varnostnega mehanizma v ohišju motorja, dokler se ta slišno ne zaskoči. Vključite aparat.

- Da ne bi prišlo do hujših telesnih poškodb ali do poškodb aparata, med seklanjem hrane ne segajte z rokami ali pripomočki v bližino rezil. Uporabite lahko lopatico, vendar le, ko je aparat izklopljen, torej ko ne deluje.
- Nikoli ne dodajajte hrane z rokami. Vedno uporabljajte pripomoček za potiskanje hrane (21).
- Ko aparat deluje, t.j. ko je gumb za upravljanje v položaju "ON", ga ne pustite brez nadzora.

Primeri uporabe:

Navedeni časi sekljanja so približni in so odvisni od kakovosti hrane ter stopnje, do katere jo želite sesekljati.

Vrsta hrane	Količina	Priporočena stopnja	Čas delovanja
Meso	700g	max	10-20 sekund
Čebula	700g	10-15	10-20 sekund
Oreški	600g	20-max	10-20 sekund
Riba	700g	1-20	10-20 sekund
Sir	700g	1-20	10-20 sekund
Tekočine (juha)	700g	1-20	20 sekund
Korenček	700g	15-20	20 sekund
Kruh	4 kosi	15-20	10-20 sekund
Jabolka	700g	20-max	10-20 sekund
Peteršilj	do štirje šopki	max	10 sekund
Majoneza	največ 4 skodelice/ 1l	20-max	20 sekund

Priprava testa

POZOR: Pred vstavljanjem ali snemanjem nastavkov se prepričajte, da je aparat izključen iz električnega omrežja ter da je gumb za upravljanje na položaju "OFF" (izklop).

- Preverite, če je varnostni pokrov (1) zaprt.
- Postavite skledo na ohišje motorja.
- Vstavite nastavek za gnetenje testa (23) na gred v notranjosti sklede.
- Postavite sestavine v skledo.
- Namestite glavni pokrov (20) ter ga pritrdite na svoje mesto.
- Priporočena stopnja delovanja je MAX.
- Maksimalna količina testa temelji na mešanici 600g moke in 400g vode, da dobite 1 kg testa. Ko pripravljate testo naj aparat ne deluje neprekinjeno več kot 20 sekund. Nato pred ponovnim vklopom aparata počakajte vsaj dve minuti.
- Za Vašo varnost naj bo med delovanjem aparata nastavek za potiskanje hrane ves čas nameščen na svojem mestu.

Stepanje

POZOR: Pred vstavljanjem ali snemanjem nastavkov se prepričajte, da je aparat izključen iz električnega omrežja ter da je gumb za upravljanje na položaju "OFF" (izklop).

- Prepričajte se, da je varnostni pokrov (1) zaprt.
- Postavite skledo na ohišje motorja.
- namestite plastičen nastavek za stepanje (11) v skledo.
- V skledo dodajte sestavine.
- Namestite glavni pokrov ter ga zaklenite.
- Priporočena stopnja za stepanje je maksimum (max).
- Zaradi Vaše varnosti naj bo pripomoček za potiskanje hrane med delovanjem aparata vedno nameščen na svoje mesto. Da preprečite tveganje telesnih poškodb ter poškodb aparata, pazite, da se z rokami, lasmi, obleko ter lopaticami ali drugimi pripomočki ne dotaknete lopatic nastavka za stepanje.

Pomembno opozorilo:

- Nikoli ne uporabljajte nastavka za stepanje za gnetenje testa.

Sokovnik za citruse

OPOZORILO: Sokovnik naj vedno deluje le pri minimalni hitrosti (min).

POZOR: Pred vstavljanjem ali snemanjem nastavkov se prepričajte, da je aparat izključen iz električnega omrežja ter da je gumb za upravljanje na položaju "OFF" (izklop).

- Prepričajte se, da je varnostni pokrov (1) zaprt.
- Posodo postavite na ohišje motorja.
- Filter sokovnika za citruse (16) postavite na posodo in ga pritrdite tako, da ga rahlo zasučete.
- Namestite kupolo za stiskanje citrusov (17).
- Stopnja delovanja za stiskanje soka iz citrusov je MIN. ne uporabljajte sokovnika pri višjih hitrostih.

Rezanje na rezine ali kose s krožnim nastavkom

POZOR: Pred vstavljanjem ali snemanjem nastavkov se prepričajte, da je aparat izključen iz električnega omrežja ter da je gumb za upravljanje na položaju "OFF" (izklop).

- Prepričajte se, da je varnostni pokrov (1) zaprt.
- Postavite skledo na ohišje motorja.
- **OPOZORILO:** Bodite zelo previdni – rezila so ostra. Ravnajte z njimi previdno.
- Želena krožno rezilo postavite na nosilec za krožna rezila (8).
- Nosilec krožnih rezil (8) postavite na gred v skledi.
- Namestite glavni pokrov in ga pritrdite.
- Za svojo varnost za potiskanje hrane vedno uporabljajte nastavek za potiskanje (21); nikoli hrane ne potiskajte z rokami. Pozor, premični deli – ne segajte s prsti v odprtino.
- Pazite, da ne preobremenite posode. Naenkrat lahko nasekljate/narežete največ 1,5 kg hrane.

Primeri rezanja

Za sir Parmezan	Priporočena hitrost je med 10 in 15 (sir)
Za debelejšje rezine	Priporočena hitrost je med 10 in 15 (zelje, korenje, čebula)
Za tanjše rezine	Priporočena hitrost je med 10 in 15 (zelje, korenje, čebula)
Za fino sekljanje	Priporočena hitrost je med 10 in 15 (korenje, kumarice, zelje)
Za grobo sekljanje	Priporočena hitrost je med 10 in 15 (zelena solata, korenje, jabolka)
Za pražen krompirček	Priporočena hitrost je med 10 in 15 (krompir)

Mešalnik / sokovnik

POZOR: Pred vstavljanjem ali snemanjem nastavkov se prepričajte, da je aparat izključen iz električnega omrežja ter da je gumb za upravljanje na položaju "OFF" (izklop).

- Najprej odstranite skledo (13) ter glavni pokrov (20).

- odprite varnostni pokrov tako, da pritisnete na tipko (2). (Varnostni pokrov lahko odprete šele, ko ste odstranili glavni pokrov.)
- Namestite mešalnik/sokovnik na svoje mesto.
- OPOZORILO: Bodite zelo previdni, rezila so ostra. Ravnajte previdno.
- Skledo brez vseh nastavkov ali pripomočkov namestite na njen položaj, namestite glavni pokrov ter ga pritrdite.
- **POMEMBNO:** Mešalnik/sokovnik ne deluje, če pokrov (20) ni pritrjen na svoje mesto. Med delovanjem mešalnika/sokovnika mora biti posoda prazna, v njej ne sme biti nameščen noben nastavek ali pripomoček.
- Namestite pokrova mešalnika/sokovnika (18, 19).
- Priporočene hitrosti za mešalnik/sokovnik so med 5 in max (maksimum). Za mehko zelenjavo in sadje (npr. banane), začnite z nizko hitrostjo, nato pa stopnjujte v skladu s potrebami. Za tršo zelenjavo in sadje (npr. korenje) vedno uporabite najvišjo hitrost ali max (maksimum). V mešalnik/sokovnik ne naložite več kot 300g trde zelenjave naenkrat. Mešalnik naj neprekinjeno ne deluje več kot 20 sekund.
- Z mešalnikom lahko v 15-20 sekundah zdrobite tudi do 10 kock ledu .
- **POZOR:** Da se vsebina mešalnika ne bi prelila čez rob, ne vklopite mešalnika, če je v njem več kot 1000ml redke tekočine (npr. juhe).
- Med delovanjem mešalnika/sokovnika naj bo pokrov vedno nameščen.
- Ko je v mešalniku vroča tekočina, odstranite manjši pokrov (19).
- Nikoli se ne dotikajte premikajočih se delov.
- Da preprečite tveganje telesnih poškodb ter poškodb aparata, pazite, da se z rokami, lasmi, obleko ter lopaticami ali drugimi pripomočki ne dotaknete lopatic nastavka za stepanje. Uporabite lahko lopatico, vendar je kadar aparat ne deluje.
- Če želite odstraniti mešalnik/sokovnik, najprej odstranite glavni pokrov (20).

Stiskalnik za sok

POZOR: Prepričajte se, da je aparat izključen iz električnega omrežja ter da je gumb za upravljanje na položaju "OFF".

- Prepričajte se, da je varnostni pokrov zaprt.
- Skledo postavite na ohišje motorja.
- Namestite filter stiskalnika za sok (7).
- Namestite pokrov stiskalnika za sok (15) ter ga pritrdite.
- Priporočena hitrost delovanja za stiskanje soka je MAX.

- Za svojo varnost, vedno potiskajte sestavine s temu namenjenim pripomočkom (in ne z rokami).
- Preden vklopite motor aparata se vedno prepričajte, da je pokrov stiskalnika za sok trdno nameščen. Med delovanjem ne poskušajte odstraniti pokrova stiskalnika za sok (15).
- Po vsaki uporabi ne pozabite preklopiti stikala za vklop/izklop na položaj "OFF" (izklop). Preden razstavljanjem aparata se prepričajte, da se je motor povsem zaustavil in izključite aparat iz električnega omrežja.
- Med uporabo občasno izklopite aparat in s pomočjo lopatice (9) odstranite sadne vlaknine, ki ostanejo na filtru.
- Ne segajte s prsti ali s pripomočki v odprtino sokovnika, medtem ko ta deluje. Če se hrana nakopiči ali zagodji okoli odprtine, uporabite pripomočke za potiskanje hrane ali drug kos hrane, da jo potisnete navzdol. Če zagozdene hrane ni možno potisniti na ta način, izklopite motor ter razstavite sokovnik, da odstranite preostalo hrano.

Čiščenje in vzdrževanje

POZOR: Pred čiščenjem se prepričajte, da je aparat izključen iz električnega omrežja in da je gumb za upravljanje na položaju OFF (izklop).

- Nikoli ne potopite aparata, kabla ali vtičača v vodo.
- Ohišje motorja čistite le z vlažno krpo.
- V pomivalnem stroju smete pomivati le rezila iz nerjavečega jekla.
- Vse ostale dele lahko pomivate v topli vodi z nekoliko običajnega tekočega detergenta.
- Čiščenje mešalnika/sokovnika:
 - Napolnite ga s toplo vodo in nekaj detergenta.
 - Namestite pokrov.
 - Vključite mešalnik/sokovnik pri polni hitrosti za 30 sekund. Izperite in po potrebi ponovite postopek.

GORENJE

VAM ŽELI OBILO ZADOVOLJSTVA PRI UPORABI VAŠEGA APARATA!

Pridržujemo si pravico do sprememb!

- 1 sugurnosni poklopac
- 2 gumb za otvaranje sigurn.poklopca
- 3 on / off gumb (uključeno/isključeno)
- 4 gumb za ritam/brzinu
- 5 kućište motora
- 6 osovina motora
- 7 cjedilo soka
- 8 držač oštrice (noža)
- 9 plosnata lopatica (špatula)
- 10 oštrice (raskomadati i šnitati tanko i usko, rasijecanje i pommes frites)
- 11 plastični priključak za tučenje
- 12 posuda za sijecanje
- 13 posuda
- 14 dio za pritiskanje kroz otvor poklopca
- 15 poklopac cjedila soka
- 16 sokovnik
- 17 "svrdlo" za cijedenje
- 18 poklopac posude za sijecanje
- 19 poklopčić posude za sijecanje
- 20 glavni poklopac
- 21 dio za pritiskanje kroz glavni pok
- 22 nož (oštrica) za sijecanje
- 23 nož za tijesto
- 24 zaštita oštice za sijecanje
- 25 postolja noža (oštrice)
- 26 pokrivalo postolja noža

VAŽNO UPOZORENJE

Prilikom korištenja električnog uređaja, potrebne su posebne mjere opreza, uključujući sljedeće:

1. Pozorno pročitajte kompletne upute za uporabu. Preporučamo Vam da upute za uporabu odložite na sigurno mjesto radi korištenja u budućnosti.
2. Napon električne energije treba odgovarati naponu nevedenom na dnu uređaja.
3. U cilju zaštite od električnog udara (kratkog spoja) nikada ne stavljajte kućište motora, kabel ili utikač u vodu ili bilo koju drugu tekućinu.
4. Vaš strogi nadzor je izuzetno potreban ukoliko uređaj koriste djeca ili ga koristite u blizini djece.
5. Ukoliko uređaj nije u uporabi – obavezno ga isključite iz utičnice, naročito prije stavljanja ili skidanja dijelova, odnosno prije čišćenja.
6. Cijelo vrijeme izbjegavajte dodirivanje dijelova koji se montiraju.
7. Ne upotrebljavajte uređaj ukoliko je oštećen kabel ili utikač, ukoliko je uređaj neispravan, ukoliko je pao ili je oštećen na bilo koji način. Odnosite uređaj u najbliži ovlaštenu servis na ispitivanje, popravak ili električno ili mehaničko dotjerivanje.

8. Prema uputama, korištenje nastavaka nije preporučljivo uz drmanje (trešenje) te može prouzročiti požar, strujni udar ili bilo koju vrstu ozljeđivanja korisnika.
 9. Nije za vanjsku uporabu.
 10. Ne dozvolite da kabel visi preko oštrog ruba stola, ili da dotiče vruću okolinu.
 11. Držite ruke i posuđe udaljenim od oštrica u pokretu ili diskova za vrijeme pripremanja namirnica kako bi umanjili rizik od povrede te sačuvali uređaj od oštećenja. Alat za struganje možete koristiti jedino u slučaju kada je uređaj isključen.
 12. Oštrice su veoma oštre. Pažljivo rukujete s uređajem. Ukoliko koristite oštrice za sijecanje, uvijek ga pridržavajte s gornjim plastičnim dijelom.
 13. Da bi smanjili rizik od povrede, nikada . nemojte postavljati oštrice za rezanje ili disкове u njihovo ležište, prije nego što ste ispravno položili posudu.
 14. Budite sigurni da je poklopac pouzdano zatvoren, prije nego li započnete s korištenjem uređaja.
 15. Nikada ne pritišćite namirnice rukom, Uvijek koristite plastični dio za pritiskanje namirnice kroz otvor.
 16. Nikada ne zatvarajte poklopac rutinski, uvjerite se da je ispravo i sigurno zatvoren.
 17. Sjeckalicu uvijek koristite s poklopcem na svom mjestu (da je poklopljen).
 18. Kada miješate vruću tekućinu, skinite središnji dio od dvodjelnog poklopca.
 19. Ne koristite uređaj ukoliko je filter za cijedenje soka oštećen ili slomljen.
 20. Ovaj aparat nije namijenjen osobama (uključujući djecu) sa smanjenim fizičkim ili mentalnim sposobnostima niti osobama koje nemaju dovoljno iskustva i znanja, osim ako im je osoba odgovorna za njihovu sigurnost dala dopuštenje ili ih uputila u korištenje aparata. Malu djecu potrebno je nadzirati kako se ne bi igrala s aparatom.
- Razina buke: Lc = 73 dB (A)

**Ovaj je uređaj označen u skladu s europskom smjernicom 2002/96/EG o otpadnim električnim i elektronskim uređajima (waste electrical and electronic equipment - WEEE).
Smjernica određuje okvir za povratak i zbrinjavanje otpadnih uređaja valjan u cijeloj Europskoj Uniji.**

**SAČUVAJTE OVA UPUTSTVA
SAMO ZA UPORABU U DOMAĆINSTVU**

VAŽNA INFORMACIJA

Molimo Vas, pročitate pažljivo slijedeću informaciju.

U cilju Vaše zaštite, SB 750 EAS sjeckalica hrane ima dvostruku zaštitu uređaja tako da nemože funkcionirati sve dok glavni poklopac (20) nije ispravno postavljen na svoje mjesto i dok sigurnosni pokrov (1) nije zatvoren ili dok oštrica (12) nije na svom mjestu.

Znajte:

1. Da bi otvorili sigurnosni pokrov (1) ili skinuli oštrice (12), prvo morate skinuti glavni poklopac.
2. Da bi koristili sjeckalicu hrane, sigurnosni pokrov (1) mora biti ispravno zatvoren. Pritisnite gumb (2) za otvaranje sigurnosnog pokrova (1).
3. Da bi sjeckalica radila (12) glavni poklopac (20) mora biti zatvoren, na svom mjestu.
4. Za vrijeme funkcioniranja sjeckalice (12), budite sigurni da ste prije toga uklonili sve priključke iz posude (13).
5. Ne pokušavajte istovremeno koristiti oboje sjeckalicu i uređaj za pripremanje namirnica.
6. Nikada ne zatvarajte rutinski sigurnosni pokrov (1) mehanizmom za zatvaranje glavnog poklopca.

UPUTE ZA UPORABU

Upravljačka ploča

- Nakon što ste zatvorili sigurnosni pokrov, stavili posudu u pravilan položaj (13) i postavili glavni poklopac (20), okretom gumba (3) aktivirat ćete uređaj.
- Za uporabu u prekidima, pritisnite "PULSE" gumb (4)

Pripremanje hrane

NAPOMENA: Budite sigurni da je jedinica isključena i da je gumb u poziciji "OFF" prije nego što postavljate ili skidate bilo koji nastavak, te prije pranja.

UPOZORENJE : Podsjećamo Vas, noževi su veoma oštri.

- Zatvorite sigurnosni pokrov (1). Nikada ne zatvarajte poklopac rutinski, uvjerite se da je ispravo i sigurno zatvoren.

VAŽNO: Jedinica Za pripremanje hrane neće raditi ukoliko sigurnosni pokrov nije zatvoren. Ovo morate učiniti prije nego posuda postavljena na svoje mjesto.

UPOZORENJE: Da bi smanjili rizik od povrede, nikada, nemojte postavljati oštrice za rezanje ili

diskove u njihovo ležište, prije nego što ste ispravno položili posudu.

- Postavite posudu (13) na kućište (5). (Ne morate posudu okretati – sama posuda će se smjestiti)
 - Postavite oštrice (22) na osovinu unutar posude.
 - Budite sigurni da ste oštrice ispravno postavili na njihovo mjesto.
 - U posudu ubacite namirnice koje ćete obrađivati (13).
- UPOZORENJE :** Budite veoma pažljivi – Noževi su oštri, pažljivo rukujte s njima. Uvijek držite noževe prihvativši ih za gornji plastični dio. Nakon korištenja oštrica, uvijek ih izvadite iz posude (13) prije nego ćete izvaditi pripremljenu hranu. Oštrice uvijek odložite s njihovim zaštitnim kapama (24) na njima. Postavite glavni poklopac (20) na posudu pokušavajući pronaći položaj u kojem će otvor na poklopcu biti na pravom mjestu, sve dok ne čujete škljocaj, Uključite uređaj.
- Držite ruke i posuđe udaljenim od oštrica u pokretu ili diskova za vrijeme pripremanja namirnica kako bi umanjili rizik od povrede te sačuvali uređaj od oštećenja. Alat za struganje možete koristiti jedino u slučaju kada je uređaj isključen.
 - Nikada ne pritiščite namirnice rukom, Uvijek koristite plastični dio za pritiskanje namirnice kroz otvor. (21)
 - Nikada ne ostaljajte uređaj za vrijeme rada bez nadzora kada je uključen i nalazi se u položaju "ON"

Primjeri spravljanja:

Navedena vremena spravljanja su približna I jednako tako ovise o kvaliteti namirnica koje se obrađuju te o željenom stupnju finoće obrade namirnica.

Spravljanje namirnica:

Namirnica	Količina	Preporučeni stupanj	Vrijeme obrade
Meso	700g	max	10-20 sec.
Luk	700g	10-15	10-20 sec.
Iješnjaci	600g	20-max	10-20 sec.
Riba	700g	1-20	10-20 sec.
Sir	700g	1-20	10-20 sec.
Tekućina (juha)	700g	1-20	20 sec.
Mrkva	700g	15-20	20 sec.
Kruh	4 kosi	15-20	10-20 sec.
Jabuke	700g	20-max	10-20

			sec.
Peršin	Max 4 vezice	max	10 sec.
Majoneza	Max 4 šalice/1 lt.	20-max	20 sec.

Spravljanje tijesta

NAPOMENA: Budite sigurni da je jedinica isključena i da je gubm u poziciji "OFF" prije nego što postavljate ili skidate bilo koji nastavak,

- Budite sigurni da je sigurnosni pokrov (1) zatvoren.
- Postavite posudu na kućište.
- Namjestite oštrice za tijesto (23) na osovinu unutar posude.
- Ubacite namirnice u posudu.
- Postavite glavni poklopac (20) te ga zatvorite.
- Preporučena brzina stupnja obrade je MAX.
- Maksimum kapaciteta za spravljanje tijesta na osnovi miješanja 600g. brašna plus 400 gr. Vođe, ukoliko želite spraviti 1 kg. tijesta. Dok mijesite tijesto, ne koristite uređaj duže od 20 sekundi, poslije toga pričekajte najmanje 2 minute prije ponovnog korištenja uređaja.
- Za Vašu sigurnost, Dio za stiskanje hrane ostavite u njegovom otvoru za vrijeme korištenja uređaja.

Tučenje (npr. vrhnja, snijega od jaja)

NAPOMENA : Budite sigurni da je jedinica isključena i da je gubm u poziciji "OFF" prije nego što postavljate ili skidate bilo koji nastavak,

- Budite sigurni da je sigurnosni pokrov (1) zatvoren.
- Postavite posudu na kućište.
- Namjestite plastični nastavak za tučenje (23) na osovinu unutar posude.
- Ubacite namirnice u posudu.
- Postavite glavni poklopac (20) te ga zatvorite.
- Preporučena brzina stupnja obrade je MAX.
- Za Vašu sigurnost, Dio za stiskanje hrane ostavite u njegovom otvoru za vrijeme korištenja uređaja. Držite ruke, kosu, odjeću, alat za struganje i posuđe udaljenim od udarača (metliča) za vrijeme pripremanja namirnica kako bi umanjili rizik od povrede te sačuvali uređaj od oštećenja.

VAŽNO

UPOZORENJE:

- Nikada ne upotrebljavajte nastavak za tučenje (npr. snijega od jaja) kako biste mijesili tijesto.

Cijedilo agruma

POZOR : Uvijek koristite cijedilo agruma s najmanjom brzinom (MIN)

NAPOMENA : Budite sigurni da je jedinica isključena i da je gubm u poziciji "OFF" prije nego što postavljate ili skidate bilo koji nastavak,

- Budite sigurni da je sigurnosni pokrov (1) zatvoren.
- Postavite posudu na kućište.
- Postavite filter cijedila agruma (16) u posudu okrećući ga.
- Namjestite "svrdlo" za cijedenje (17)
- Stupanj brzine cijedenja agruma je MIN. Nikada ne koristite cijedilo agruma u većoj brzini.

Sijecanje / Komadanje

NAPOMENA: Budite sigurni da je jedinica isključena i da je gubm u poziciji "OFF" prije nego što postavljate ili skidate bilo koji nastavak,

- Budite sigurni da je sigurnosni pokrov (1) zatvoren.
- Postavite posudu na kućište.
- **UPOZORENJE:** Budite izuzetno pažljivi—noževi su izuzetno oštri. Pažljivo rukujte njima.
- Postavite noževe prema Vašem izboru na držač noževa (8)
- Postavite držač noževa (8) u posudu.
- Postavite glavni poklopac na posudu.
- Za Vašu sigurnost, uvijek koristite dio za pritiskanje (21) kako bi pritiskali namirnice, nikada to ne činite golim rukama. Dijelovi u pokretanju : čuvajte prsti prilikom pražnjenja posude.
- Nemojte prepuniti posudu. Za vrijeme jednog ciklusa obrade, možete spraviti najviše 1,5 kg namirnica.

Primjeri spravljanja

Za parmesan (sir)	Preporučeni stupanj brzine između 10-15
Za debelo šnitiranje	Preporučeni stupanj brzine između 10-15
Za tanko šnitiranje	Preporučeni stupanj brzine između 10-15 (kupus, mrkva, luk)
Za tanko komadanje	Preporučeni stupanj brzine između 10-15(kupus, mrkva, luk)
Za debelo komadanje	Preporučeni stupanj brzine između 10-15 (mrkva, krastavac, kupus)
Pommes frites	Preporučeni stupanj brzine između 10-15 (krumpir)

Mikser

NAPOMENA: Budite sigurni da je jedinica isključena i da je gumb u poziciji "OFF" prije nego što postavljate ili skidate bilo koji nastavak,

- Prvo, skinite posudu (13) i glavni poklopac (20).
- Otvorite sigurnosni pokrov pritiskom na gumb (2). (Sigurnosni pokrov može biti otvoren jedino ukoliko je glavni poklopac (20) uklonjen)
- Postavite mikser na njegovo mjesto.
- **UPOZORENJE:** Budite izuzetno pažljivi – noževi su izuzetno oštri. Pažljivo rukujte njima.
- Postavite posudu bez priključaka, i postavite glavni poklopac na njegovo mjesto.
- **VAŽNO :** Mikser neće raditi ukoliko poklopac (20) nije na svom mjestu. Posuda mora biti prazna i bez priključaka za vrijeme korištenja miksera.
- Postavite poklopce miksera (18, 19)
- Preporučeni stupanj brzine miksiranja je između 5-Max. Za mekanije povrće i voće (npr: banana), startajte s manjom brzinom i zatim povećajte po svom izboru. Za tvrđe povrće i voće (npr: mrkva) uvijek koristite najveću brzinu ili Max. Ne punite mikser s više od 300 gr tvrdog povrća ili voća . U kontinuitetu ga nemojte koristiti duže od 20 sekundi.
- U mikseru možete drobiti desetak kockica leda za 15 – 20 sekundi.

NAPOMENA: Da bi izbjegli prelijevanje, ne koristite mikser s više od 1000 ml. tekućine (e. g: juha).

- Uvijek koristite mikser da je poklopljen.
- Ukoliko miksate vruću tekućinu, uklonite mali polopac (19)
- Cijelo vrijeme izbjegavajte kontakt s pomičnim dijelovima.
- Držite ruke, kosu, odijecu i posuđe udaljenim od posude za vrijeme miksiranja kako bi umanjili rizik od povrede, te sačuvali mikser od oštećenja. Alat za struganje možete koristiti jedino u slučaju kada je uređaj isključen. Da bi skinuli mikser, prvo morate skinuti glavni poklopac (20)

Sokovnik

NAPOMENA : Budite sigurni da je jedinica isključena iz izvora el.energije i da je gumb u položaju "OFF"

- Budite sigurni da je sigurnosni pokrov zatvoren.
- Postavite posudu na kućište.
- Umetnite filter sokovnika (7)
- Postavite poklopac sokovnika (15) i zatvorite.
- Preporučeni stupanj brzine je MAX. za spravljanje soka.

- Za Vašu sigurnost, uvijek koristite dio za pritiskanje kako bi sastojke pritisnuli prema dolje.
- Uvijek budite sigurni, da je poklopac sokovnika pravilno zatvoren. Ne otvarajte poklopac sokovnika (15) za vrijeme rada.
- Obavezno postavite gumb u položaj "OFF" nakon svake uporabe. Budite sigurni da je motor ugašen, te isključite uređaj iz utičnice prije nego ga rastavite.
- Tijekom uporabe, privremeno isključite uređaj kako bi ste uz pomoć špatule (9) očistili talog nakupljen na filteru,
- Ne gurajte prste ili druge predmete otvarajući sokovnik dok je u pogonu.. Ukoliko se namirnica zaglavi, koristite dio za pritiskanje (21) ili slijedeći dio voća ili povrća, kako bi zaglavljani dio protisnuli. Ukoliko ovaj način nije riješio problem zaglavljanih dijelova, isključite motor i rastavite sokovnik kako bi uklonili ostatke zaglavljanih namirnica.

ČIŠĆENJE I ODRŽAVANJE

NAPOMENA: Prije čišćenja, budite sigurni da je uređaj isključen iz utičnice i da je gumb u položaju "OFF".

- Nikada uređaj ili kabel ne uranjajte u vodu.
- Kućište motora uvijek obrišite suhom tkaninom.
- Jedino oštrice od nehrđajućeg čelika mogu biti oprane u perilici posuđa.
- Svi ostali dijelovi jedino mogu biti oprani u toploj vodi s nekim od deterdženata za pranje.
- Čišćenje miksera :
 - Ulijte toplu vodu sa sapunicom.
 - zaklopite.
 - Uključite mikser na najveću brzinu na 30 sekundi. Obrišite i ponovite postupak ukoliko je potrebno.

GORENJE

**VAM ŽELI PUNO ZADOVOLJSTVA U RADU S
VAŠIM APARATOM!**

Pridržavamo pravo do promjena!

SRB - MNE

- 1 sigurnosni poklopac
- 2 dugme za otvaranje sigurnosnog poklopca
- 3 dugme za uključ. /isključ.
- 4 pulsno dugme
- 5 kućište motora
- 6 osovina motora
- 7 sokovnik
- 8 držač noža
- 9 špatula
- 10 noževi (seckanje na tanko & debelo, na kriške tanko & debelo, rešetkasto i pomfrit)
- 11 plastični dodatak za mešanje
- 12 blender
- 13 posuda
- 14 umetak poklopca sokovnika
- 15 poklopac sokovnika
- 16 cediljka za sok
- 17 dodatak za ceđenje
- 18 poklopac blendera
- 19 mali poklopac blendera
- 20 glavni poklopac
- 21 umetak glavnog poklopca
- 22 nož za seckanje
- 23 nož za testo
- 24 zaštitnik noža za seckanje
- 25 postolja za nož
- 26 poklopac postolja za nož

VAŽNA UPOZORENJA

Pri korišćenju električnih aparata treba uvek poštovati osnovne bezbednosne mere, uključujući sledeće:

1. Pročitajte sva uputstva pre korišćenja aparata. Predlažemo da ova uputstva čuvate na sigurnom mestu za buduće konsultacije.
2. Napon Vaše kućne instalacije mora odgovarati naponu koji je naveden na podnožju aparata. Uključite samo u struju odgovarajućeg napona.
3. Za zaštitu od električnog udara nemojte stavljati kućište motora (bazu), električni gajtan ili utikač u vodu ili drugu tečnost.
4. Kada aparat koristite deca ili se koristi u blizini dece, potreban je strog nadzor.
5. Izvucite električni gajtan iz utičnice kada se aparat ne koristi, pre stavljanja ili skidanja delova i pre čišćenja.
6. Uvek izbegavajte dodir sa pokretnim delovima.
7. Nemojte koristiti aparat sa oštećenim gajtanom ili utikačem ili posle kvara aparata, ili ako je aparat ispušten ili je oštećen na bilo koji način. Odnosite aparat u najbliži ovlašćeni servis na ispitivanje, popravku ili električno ili mehaničko podešavanje.

8. Korišćenje dodataka koji se ne preporučuje u priručniku sa uputstvima može prouzrokovati požar, električni udar ili povrede.
 9. Nemojte koristiti aparat na otvorenom prostoru.
 10. Nemojte dopustiti da gajtan visi preko ivice stola ili radne površine, ili da dolazi u dodir sa vrelim površinama.
 11. Čuvajte ruke i pribor od noževa u pokretu ili diskova dok obrađujete namirnice, da biste smanjili rizik od ozbiljnih povreda ili oštećivanje aparata za obradu namirnica. Može se koristiti grebalica, ali samo dok aparat nije uključen.
 12. Noževi su oštri. Pažljivo rukujte njima. Kada rukujete nožem sekača, uvek ga držite za gornji plastični deo.
 13. Da biste smanjili rizik od povreda, nemojte nikada stavljati noževe za sečenje ili diskove na bazu a da prethodno niste dobro pričvrstili posudu.
 14. Proverite da li se poklopac bezbedno blokirao pre puštanja u rad aparata.
 15. Nikada nemojte stavljati namirnice rukom. Uvek koristite dodatak za potiskivanje namirnica.
 16. Nemojte pokušavati da silom zatvarate ili otvarate blokirni mehanizam na poklopcu.
 17. Blender uvek treba da radi sa poklopcem.
 18. Kada mešate toplu tečnost, uklonite centralni deo sa poklopca koji se sastoji od dva dela.
 19. Nemojte koristiti aparat ako je filter sokovnika oštećen ili u kvaru.
 20. Ovaj aparat nije namenjen za upotrebu od strane osoba (uključujući i decu) sa smanjenim fizičkim, senzornim ili mentalnim sposobnostima, ili nedostatkom iskustva i znanja, osim pod nadzorom ili na osnovu instrukcija za upotrebu aparata datih od strane osobe koja odgovara za njihovu bezbednost. Deca moraju da budu pod nadzorom da se ne bi igrala sa aparatom.
- Jačina buke: Lc = 73 dB (A)

Ova je oprema označena u skladu s evropskom smernicom 2002/96/EG o otpadnoj električnoj i elektronskoj opremi (waste electrical and electronic equipment - WEEE). Smernica opredeljuje zahteve za sabiranje i rukovanje otpadnom električnom i elektronskom opremom, koji su na snazi u celokupnoj Evropskoj Uniji.

SACUVAJTE OVA UPUTSTVA SAMO ZA UPOTREBU U DOMAĆINSTVU

VAŽNA OBAVEŠTENJA

Molimo Vas da pažljivo pročitate ova uputstva.

Radi Vaše zaštite, E 95 FP Aparat za obradu namirnica ima dvostruki sigurnosni uređaj, tako da ne može da se pokrene ukoliko glavni poklopac (20) nije blokiran na mestu a sigurnosni poklopac (1) zatvoren i ako blender (12) nije takođe blokiran na mestu.

Molimo Vas da imate u vidu sledeće:

1. Da biste otvorili sigurnosni poklopac (1) ili skinuli blender (12), morate prvo skinuti glavni poklopac.
2. Da bi aparat za obradu namirnica radio, sigurnosni poklopac (1) mora biti ispravno zatvoren. Pritisnite dugme (2) za otvaranje sigurnosnog poklopca (1).
3. Da bi blender (12) radio, glavni poklopac (20) mora da blokira na mestu.
4. Dok blender (12) radi, proverite da li su prethodno uklonjeni svi dodaci iz posude aparata za obradu namirnica (13).
5. Nemojte pokušavati da istovremeno koristite i blender i aparat za obradu namirnica.
6. Nemojte pokušavati da silom zatvarate ili otvarate blokirni mehanizam sigurnosnog poklopca (1) ili mehanizam za blokiranje glavnog poklopca.

UPUTSTVA ZA UPOTREBU

Kontrolna tabla

- Pošto ste ispravno zatvorili sigurnosni poklopac, ispravno postavili posudu (13) i blokirali glavni poklopac (20), pritisnite dugme (3) da biste aktivirali aparat.
- Za upotrebu u isprekidanim intervalima, pritisnite "PULSE" dugme (4)

Obrada namirnica

OPREZ: Proverite da li je aparat isključen iz izvora struje i da li se dugme nalazi u isključenom položaju "OFF", pre stavljanja ili skidanja bilo kojih dodataka ili pre čišćenja.

UPOZORENJE : Budite veoma pažljivi, noževi su oštri.

- Zatvorite sigurnosni poklopac (1). Nemojte pokušavati da silom otvarate ili zatvarate mehanizam za blokiranje.

VAŽNO: Jedinica za obradu namirnica neće raditi ako sigurnosni poklopac nije zatvoren. To se mora učiniti pre nego što se posuda stavi na svoje mesto.

UPOZORENJE: Radi smanjivanja rizika od povreda, nemojte nikada stavljati nož za sečenje na bazu pre nego što prethodno ispravno stavite posudu na mesto.

- Stavite posudu (13) na jedinicu motora (5). (Nema potrebe da se okreće – blokiraće se sama od sebe)
- Stavite nož za sečenje (22) na osovinu unutar posude.
- Proverite da li je nož za sečenje pravilno postavljen na svoje mesto.
- Stavite sastojke koji treba da se obrade u posudi (13).

UPOZORENJE: Budite veoma pažljivi – Noževi su oštri, rukujte pažljivo. Uvek držite nož za sečenje za gornji plastični deo. Posle korišćenja noža za sečenje, uvek ga izvadite iz posude (13), pre uklanjanja obrađenih namirnica. Kada odlažete nož za sečenje, uvek na njega stavite zaštitnu kapicu (24). Stavite glavni poklopac (20) na posudu i stavite pipak na poklopcu u otvor za sigurnosno zaključavanje jedinice motora dok ne čujete da je škljocnulo. Uključite aparat.

- Držite ruke i pribor dalje od noža za sečenje dok secka hranu, da biste smanjili rizik od ozbiljnih povreda ili oštećivanja sekača namirnica. Možete koristiti grebalicu, ali samo dok aparat za obradu namirnica ne radi.
- Nemojte nikada stavljati namirnice rukom. Uvek koristite dodatak za potiskivanje namirnica (21).
- Nemojte nikada ostavljati aparat bez nadzora dok radi, tj. dok je uključen na "ON".

Primeri obrade:

Prkazano vreme obrade je približno i zavisi od kvaliteta namirnica koje treba obraditi i stepena željene finoće.

Proizvod	Količina	Preporučeni nivoi	Vreme delovanja
Meso	700g	max	10-20 sec.
Luk	700g	10-15	10-20 sec.
Orasi	600g	20-max	10-20 sec.
Riba	700g	1-20	10-20 sec.
Sir	700g	1-20	10-20 sec.
Tečnosti (supa)	700g	1-20	20 sec.
Šargarepa	700g	15-20	20 sec.
Hleb	4 kosi	15-20	10-20 sec.
Jabuke	700g	20-max	10-20 sec.
Peršun	Maks. 4 veze	max	10 sec.
Majonez	Maks. 4 šolje/1 l	20-max	20 sec.

Pravljenje testa

OPREZ: Proverite da li je aparat isključen iz struje i da li je dugme za uključ./isključ. na "OFF" pre stavljanja ili skidanja dodataka.

- Proverite da li je sigurnosni poklopac (1) zatvoren.
- Stavite posudu na jedinicu motora.
- Stavite nož za testo (23) na osovinu unutar posude.
- Stavite sastojke u posudu.
- Stavite glavni poklopac (20) i blokirajte ga.
- Preporučena brzina okretanja je MAX.
- Maksimalni kapacitet za pravljenje testa bazira se na mešavini od 600g brašna plus 400g vode radi dobijanja 1 kg testa. Pri pravljenju testa, mašina ne sme da radi duže od 20 sekundi, posle toga sačekajte bar dva minuta pre ponovnog uključivanja aparata.
- Radi vaše bezbednosti, neka dodatak za potiskivanje bude na svom mestu dok aparat radi.

Mučenje

OPREZ: Proverite da li je aparat isključen iz struje a dugme za uključ./isključ. na "OFF" pre stavljanja ili skidanja dodataka.

- Proverite da li je sigurnosni poklopac (1) zatvoren.
- Stavite posudu na jedinicu motora.
- Stavite plastični dodatak za mučenje (11) u posudu.
- Stavite sastojke u posudu.
- Stavite glavni poklopac (20) i blokirajte ga.
- Preporučena brzina za mučenje jeste MAX.
- Radi vaše bezbednosti, dodatak za potiskivanje mora biti na svom mestu dok aparat radi. Držite ruke, kosu, odeću, kao i špatule i drugi pribor dalje od dodataka za mučenje dok rade, radi smanjenja rizika od povreda i/ili oštećivanja aparata.

VAŽNO

UPOZORENJE:

- Nemojte nikada koristiti dodatak za mešanje testa.

Cediljka za južno voće

OPREZ: Uvek koristite cediljku na minimalnoj brzini (MIN).

OPREZ: Proverite da li je jedinica isključena iz struje i da li je dugme za uključ./uskluč. na "OFF" pre stavljanja ili skidanja dodataka.

- Proverite da li je sigurnosni poklopac (1) zatvoren.
- Stavite posudu na jedinicu motora.

- Stavite filter cediljke (16) na posudu i pričvrstite ga okretanjem.
- Stavite dodatak za ceđenje (17)
- Brzina rada aparata za ceđenje južnog voća jeste MIN. Nemojte stavljati cediljku na velike brzine.

Neprekidno sečenje na kriške / režnjeve

OPREZ: Proverite da li je jedinica isključena iz struje a dugme za uključ./isključ. na "OFF" pre stavljanja ili skidanja dodataka.

- Proverite da li je sigurnosni poklopac (1) zatvoren.
- Stavite posudu na jedinicu motora.
UPOZORENJE: Budite veoma pažljivi – noževi su oštri. Rukujte pažljivo.
- Odaberite odgovarajući nož i postavite ga na nosač noža (8)
- Stavite nosač noža (8) na posudu.
- Stavite glavni poklopac na posudu i pričvrstite ga.
- Radi Vaše bezbednosti, uvek koristite dodatak za potiskivanje (21) da biste potisnuli sastojke i namirnice nemojte nikada dodavati rukom. Pokretni delovi: držite prste dalje od otvora za punjenje.
- Nemojte prepunjavati posudu. U jednoj operaciji možete obraditi najviše 1.5 kg namirnica.

Primeri obrade

Za parmezan (Sir)	Preporučena brzina između 10-15
Za debele kriške (Kupus, šargarepa, luk)	Preporučena brzina između 10-15
Za tanke kriške (Kupus, šargarepa, luk)	Preporučena brzina između 10-15
Za tanke režnjeve (Šargarepa, krastavci, kupus)	Preporučena brzina između 10-15
Za debele režnjeve (Salata, šargarepa, jabuke)	Preporučena brzina između 10-15
Za pomfrit (Krompir)	Preporučena brzina između 10-15

Blender

OPREZ: Proverite da li je jedinica isključena iz struje a dugme za uključ./isključ. na "OFF" pre stavljanja ili skidanja dodataka.

- Prvo, skinite posudu (13) i glavni poklopac (20).
- Otvorite sigurnosni poklopac pritiskom na dugme (2). (Sigurnosni poklopac se može otvoriti tek po skidanju glavnog poklopca (20).
- Stavite blender na svoje mesto.

- UPOZORENJE: Budite veoma pažljivi – noževi su oštri. Rukujte pažljivo.
- Postavite posudu bez ikakvih dodataka i stavite glavni poklopac i pričvrstite ga.
VAŽNO: Blender neće raditi dok se poklopac (20) ne blokira. Posuda mora biti prazna i bez dodataka dok se koristi blender.
- Postavite poklopce blendera (18, 19)
- Preporučena brzina za rad blendera je između 5-MAX. Za meko povrće i voće (npr. : banana), počnite malom brzinom a onda je povećavajte u skladu sa potrebama. Za tvrdo povrće i voće (npr.: šargarepe) uvek koristite velike brzine ili MAX. Nemojte pretovarivati blender sa više od 300 g tvrdog povrća po jednoj obradi. Nemojte dopustiti da blender radi više od 20 sek. neprestano.
- Možete samleti oko 300 g leda za 15-20 sek. u blenderu.
OPREZ: Da bi se sprečilo prolivanje, u blender nemojte stavljati nikada više od 1000ml tečnosti (npr.: supe).
- U toku rada, blender uvek treba da ima poklopac.
- Kada se u blenderu nalazi vrela tečnost, skinite mali poklopac (19).
- Sve vreme izbegavajte kontakt sa pokretnim delovima.
- Držite ruke, kosu, odeću, kao i špatule i pribor van domašaja blendera, radi smanjenja rizika od povreda ili oštećivanja blendera. Možete koristiti špatulu, ali samo dok je blender isključen.
Da biste skinuli blender, morate skinuti glavni poklopac (20).
- Za vreme upotrebe, povremeno pritisnite dugme na "OFF" da biste očistili pulpu koja ostane u filteru, pomoću špatule (9).
- Nemojte stavljati prste ili druge predmete u otvor sokovnika dok radi. Ako se namirnice zaglave u otvoru, koristite dodatak za potiskivanje namirnica (21) ili drugo parče voća ili povrća da biste ih potisnuli. Kada takav način potiskivanja namirnica zaglavljenih u otvor nije moguć, isključite motor i skinite sokovnik da biste uklonili preostalu hranu.

ČIŠĆENJE I ODRŽAVANJE

OPREZ: Proverite da li je jedinica isključena iz struje a dugme za uključ./isključ. na "OFF" pre čišćenja.

- Nemojte nikada ispirati jedinicu ili električni gajtan ili utikač u vodi.
- Jedinicu motora čistite isključivo vlažnom krpom.
- Samo se noževi od nerđajućeg čelika mogu prati u mašini za pranje sudova.
- Svi drugi delovi mogu se prati u toploj sapunici korišćenjem obične tečnosti za pranje sudova.
- Čišćenje blendera :
 - Napuniti toplom sapunicom.
 - Staviti poklopac.
 - Uključite blender da radi na maksimalnoj brzini 30 sekundi. Isperite i ponovite ako je potrebno.

Sokovnik

OPREZ: Proverite da li je jedinica isključena iz struje a dugme za uključ./isključ. na "OFF"

- Proverite da li je sigurnosni poklopac zatvoren.
- Stavite posudu na jedinicu motora.
- Stavite filter sokovnika (7)
- Stavite poklopac za sokovnik (15) i blokirajte ga.
- Preporučena brzina je MAX. za sokovnik.
- Radi Vaše bezbednosti, uvek koristite dodatak za potiskivanje sastojaka.
- Uvek proverite da li je poklopac sokovnika dobro pričvršćen na svom mestu pre uključivanja aparata. Nemojte skidati poklopac sokovnika (15) dok aparat radi.
- Proverite da li je dugme za uključ./isključ. na "OFF" pre svake upotrebe. Proverite da li se motor sasvim zaustavio i isključite aparat iz struje pre skidanja delova.

GORENJE

**VAM ŽELI MNOGO ZADOVOLJSTVA U RADU S
VAŠIM APARATOM!**

Pridržavamo pravo do promena!

- 1 security lid
- 2 button for opening security lid
- 3 on / off button
- 4 pulse button
- 5 motor housing
- 6 motor shaft
- 7 juice extractor
- 8 blade holder
- 9 spatula
- 10 blades (shredding thin & thick, slicing thin & thick, grating and french fries)
- 11 plastic whisking attachment
- 12 blender
- 13 bowl
- 14 pusher of juice extractor lid
- 15 lid of juice extractor
- 16 juicer
- 17 reamer
- 18 lid of blender
- 19 small lid of blender
- 20 main lid
- 21 pusher of main lid
- 22 chopping blade
- 23 dough blade
- 24 chopping blade protector
- 25 blade stand
- 26 blade stan cover

IMPORTANT SAFEGUARDS

When using electrical appliances, basic safety precautions should always be followed, including the following:

1. Read all instructions before using the appliance. It is suggested that you keep these instructions in a safe place for future references.
2. Your voltage must correspond to the voltage printed on the bottom of the appliances. Connect to alternating current only.
3. To protect against electrical shock do not put the motor housing (base), cord or plug in water or other liquid.
4. Close supervision is necessary when the appliance is used by or near children.
5. Unplug from outlet when not in use, before putting on or taking off parts, an before cleaning.
6. Avoid contacting moving parts at all times.
7. Do not operate the appliance with a damaged cord or plug or after the appliance malfunctions, or is dropped or damaged in any manner. Return the appliance to the nearest authorized service facility for examination, repair or electrical or mechanical adjustment.
8. The use of attachments including canning jars not recommended in the instruction manual

may cause fire, electric shock or injury to persons.

9. Do not use outdoors.
 10. Do not let cord hang over edge of table or counter, or touch hot surfaces.
 11. Keep hands and utensils away from moving blades or discs while processing food to reduce the risk of severe injury to persons or damage to the food processor. A scraper may be used but must be used only when the food processor is not running.
 12. Blades are sharp. Handle carefully. When handling the chopper blade , always hold it by the upper plastic part.
 13. To reduce the risk of injury, never place cutting blades or discs on the base without first putting bowl properly in place.
 14. Be certain cover is securely locked in place before operating appliance
 15. Never feed food by hand. Always use food pusher.
 16. Do not attempt to defeat the cover interlock mechanism.
 17. Always operate blender with cover in place.
 18. When blending hot liquids, remove center piece of two-piece cover.
 19. Do not use the appliance if juicer filter is damaged or broken.
 20. This appliance is not intended for use by persons (including children) with reduced physical, sensory or mental capabilities, or lack of experience and knowledge, unless they have been given supervision or instruction concerning use of the appliance by a person responsible for their safety. Children should be supervised to ensure that they do not play with the appliance.
- Noise level: Lc = 73 dB(A)

This appliance is marked according to the European directive 2002/96/EC on Waste Electrical and Electronic Equipment (WEEE). This guideline is the frame of a European-wide validity of return and recycling on Waste Electrical and Electronic Equipment.

**SAVE THESE INSTRUCTIONS
FOR HOUSEHOLD USE ONLY**

IMPORTANT INFORMATION

Please read all the following instructions carefully.

For your protection, E 95 FP Food Processor has a double safety device so that it cannot run unless the main lid (20) is locked in place and the security cover (1) is closed or the blender (12) is also locked in place.

Please Note:

1. To open security cover (1) or remove blender (12), you must first remove the main lid.
2. To operate the food processor, security cover (1) must be properly closed. Push the button (2) for opening the security cover (1).
3. To operate blender (12) main lid (20) must be locked in place.
4. When operating blender (12), make sure that all attachments are first removed from food processor bowl (13).
5. Do not attempt to use both blender and food processor at the same time.
6. Do not attempt to defeat the security cover (1) interlock mechanism or the main lid interlock.

INSTRUCTIONS FOR USE

Control Panel

- After properly closing the security cover, correctly locating the bowl (13) and locking the main lid (20), turn the operation button (3) to activate the unit from its off position.
- For intermittent use, press onto "PULSE" button (4)

Food Processing

CAUTION: Make sure that the unit is unplugged from power source and operation button is on "OFF" before inserting or removing any attachments an before cleaning.

WARNING: Use extreme caution, blades are sharp.

- Close the security cover (1). Do not attempt to defeat the cover interlock mechanism.
- **IMPORTANT:** The food processing unit will not operate if the security cover is not closed. This must be done before the bowl is locked in place.
- **WARNING:** To reduce risk of injury, never place the cutting blade on the base without first putting the bowl properly in place.
- Place the bowl (13) on the motor block (5). (There is no need to turn it – it will lock in place by itself)
- Place the chopping blade (22) on the shaft inside the bowl.
- Make sure that the chopping blade is correctly positioned in its place.
- Place the ingredients to be processed in the bowl (13).

WARNING: Use extreme caution – Blades are sharp, handle carefully. Always hold the chopping blade by the upper plastic part. After using the chopping blade, always take it out of the bowl (13) before removing the processed food. Always store the chopping blade with its protective cap (24) on. Place the main lid (20) on the bowl and guide the nozzle on the lid into

the safety lock opening in the motor block, until you hear it snap in place. Turn the appliance on.

- Keep hands and utensils away from the cutting blade while chopping food, to reduce the risk of severe injury to persons or damage to the food chopper. A scraper may be used, but must be used only when the food processor is not running.
- Never feed food by hand. Always use food pusher (21)
- Do not leave the appliance unsupervised when it is operating i.e. when it is "ON"

Processing Examples:

The processing times indicated are approximate and also depend on the quality of the food to be processed and the degree of fineness you require.

Food Processing:

Product	Quantity	Recommended Levels	Operation Times
Meat	700g	max	10-20 sec.
Onions	700g	10-15	10-20 sec.
Nuts	600g	20-max	10-20 sec.
Fish	700g	1-20	10-20 sec.
Cheese	700g	1-20	10-20 sec.
Liquids (soup)	700g	1-20	20 sec.
Carrots	700g	15-20	20 sec.
Bread	4 kosi	15-20	10-20 sec.
Apples	700g	20-max	10-20 sec.
Parsley	Max 4 bundles	max	10 sec.
Mayonnaise	Max 4 cups/1lt	20-max	20 sec.

Dough Making

CAUTION: Make sure that the unit is unplugged from power source and operating button is on "OFF" before inserting or removing attachments

- Make sure the security cover (1) is closed.
- Place the bowl on the motor block.
- Insert the dough blade (23) on the shaft inside the bowl.
- Place ingredients in the bowl.
- Place the main lid (20) and lock it.
- Recommended operation speed level is MAX.
- Maximum capacity for processing dough is based on the mixture of 600g. of flour plus 400 gr. of water in order to obtain 1 kg. of dough. When preparing knead –dough, do not operate the machine longer than 20 seconds afterwards

wait at least two minutes before operating the machine again.

- For your safety, keep the pusher in its place while operating the appliance.

Whisking

CAUTION: Make sure that the unit is unplugged from power source and operating button is on “OFF” before inserting or removing attachments.

- Make sure the security cover (1) is closed.
- Place the bowl on the motor block.
- Place the Plastic whisking attachment (11) into the bowl.
- Place the ingredients in the bowl.
- Place the main lid (20) and lock it.
- Recommended speed level for whipping is maximum.
- For your safety, the pusher must stay in its place while operating the appliance. Keep hands, hair, clothing as well as spatulas and other utensils away from beaters during hands, hair, clothing as well as spatulas and other utensils away from beaters during operation to reduce the risk of injury to person, and/or damage to the appliance.

IMPORTANT WARNING:

- Never use the whisking attachment for dough kneading.

Citrus Juicer

CAUTION : Always operate the juicer only at minimum speed (MIN)

CAUTION : Make sure that the unit is unplugged from power source and operating button is on “OFF” before inserting or removing attachments.

- Make sure the security cover (1) is closed.
- Place the bowl on the motor block.
- Place the citrus juicer filter (16) on the bowl and lock it by turning it.
- Put on the juicer reamer (17)
- Operation speed level for citrus juicing is MIN. Do not operate the juicer at higher speed.

Continuous Slicer / Shredder

CAUTION : Make sure that the unit is unplugged from power source and operating button is on” “OFF” before inserting or removing attachments.

- Make sure security cover (1) is closed.
- Place the bowl on the motor block.
- **WARNING:** Use extreme caution – blades are sharp. Handle carefully.
- Place the blade of your choice on the blade – holder (8)
- Place the blade holder (8) onto the bowl.

- Place the main lid on the bowl and lock in place.
- For your safety, always use the pusher (21) to press down the ingredients never feed food by hand. Moving parts: keep fingers out of discharge opening.
- Do not overload the bowl. In one operation, you can process maximum 1.5 kg. of food.

Processing Examples

For Parmesan cheese (Cheese)	Recommended speed level is between 10-15
For thick slicing (Cabbage, carrots onions)	Recommended speed level is between 10-15
For thin slicing (Cabbage, carrots onions)	Recommended speed level is between 10-15
For thin shredding (Carrots, cucumbers, cabbage)	Recommended speed level is between 10-15
For thick shredding (lettuce, carrots, apples)	Recommended speed level is between 10-15
For French fries (Potatoes)	Recommended speed level is between 10-15

Blender

CAUTION: Make sure the unit is unplugged from power source and operating button is on “OFF” before inserting or removing attachments.

- First, remove the bowl (13) and main lid (20).
- Open the security cover by pushing the button (2). (Security cover can be opened only after the main lid (20) is removed)
- Place the blender on its place.
- **WARNING :** Use extreme caution – blades are sharp. Handle carefully.
- Place the bowl without any attachments on, and place the main lid and lock it in place.
- **IMPORTANT:** Blender will not operate when lid (20) is not locked in place. The bowl must be empty and without attachments when blender is used.
- Place the lids of the blender (18, 19)
- Recommended speed levels for blending are between 5-Max. For soft vegetables and fruits (e. g: banana), shard with the low speed then increase according to your needs. For hard vegetables and fruits (e. g: carrots) always use the highest speed or Max. Do not load the blender with more than 300 gr. of hard vegetable in one time. Do not operate continuously more than 20 sec. In one time.
- You can crash 10 oz. O ice cubes in 15-20 sec. In the blender.
- **CAUTION:** To prevent spilling, do not operate the blender with more than 1000 ml. of soft liquid (e. g: soup).
- Always operate the blender with cover in place.
- When blending hot liquids, remove the small lid (19)
- Avoid contact with moving parts at all times.

- Keep hands, hair, clothing, as well as spatulas and other utensils out of the container while blending, to reduce the risk of severe injury to persons of damage to the blender. A spatula may be used, but must be used only when the unit is not running.

To remove blender, you must first remove the main lid (20)

Juice Extractor

CAUTION: Make sure unit is unplugged from power source and operating button is on "OFF"

- Make sure the security cover is closed.
- Place the bowl on the motor unit.
- Place in the juice extractor filter (7)
- Place the juice extractor lid (15) and lock it.
- The recommended speed level is MAX. For juice extracting.
- For your safety, always use the pusher to press down the ingredient.
- Always make sure juicer lid is locked securely in place before motor is turned on. Do not remove the juice extractor lid (15) while operating.
- Be sure to turn switch to "OFF" position after each use. Make sure the motor stops completely and unplug unit before disassembling.
- During use, turn "OFF" the appliance temporarily to clean the pulp that remains in the filter, with the help of the spatula (9)
- Do not put your fingers or other objects into the juicer opening while it is in operation. If food becomes lodged in the opening, use food pusher (21) or another piece of fruit or vegetable to push it down. When this method of removing food lodged in the opening is not possible, turn the motor "OFF" and disassemble juicer to remove the remaining food.

CLEANING AND MAINTENANCE

CAUTION: Make sure the unit is unplugged from power and operating button is on "OFF" before cleaning.

- Never immerse the unit or cord or plug in water.
- Clean the motor block with a damp cloth only.
- Only the stainless steel blades can be washed in the dishwasher.
- All other parts can be cleaned in warm sudsy water using regular dishwashing liquid.
- Cleaning the blender :
 - Fill with sudsy warm water.
 - Place cover.
 - Run blender at maximum speed for 30 seconds. Rinse at repeat if necessary.

GORENJE

WISHES YOU A LOT OF PLEASURE WHEN USING YOUR APPLIANCE

We reserve the right to any modifications!

RO

- 1 Capac de siguranță
- 2 Buton pentru deschiderea capacului de siguranță
- 3 Buton ON/OFF (pornire/oprire)
- 4 Buton puls
- 5 Carcasă motor
- 6 Ax motor
- 7 Storcător fructe
- 8 Suport lamă
- 9 Spatulă
- 10 Lama (tăiere fină & normală, feliere fină & groasă, răzuire, cartofi prăjiți)
- 11 Atașament din plastic pentru amestecare
- 12 Blender
- 13 Vas
- 14 Dispozitiv de împingere pentru storcătorul de fructe
- 15 Capac pentru storcătorul de fructe
- 16 Dispozitiv pentru suc
- 17 Dispozitiv pentru stoarcere
- 18 Capac blender
- 19 Capac mic blender
- 20 Capac principal
- 21 Dispozitiv de împingere la capacul principal
- 22 Lamă tocare
- 23 Lamaăluat
- 24 Îneliş pentru lama de tocare
- 25 Suport lamă
- 26 Capac pentru suportul lamei

PRECAUȚII IMPORTANTE

Atunci când folosiți aparatele electrice, trebuie să luați următoarele măsuri de protecție,

inclusiv pe cele de mai jos:

1. Citiți instrucțiunile înainte de a folosi aparatul. Vă sugerăm să păstrați aceste instrucțiuni pentru viitor.
2. Voltajul rețelei dvs. electrice trebuie să corespundă cu cea înscrisă pe plăcuța din partea de jos a aparatului. Conectați doar la curent alternativ.
3. Pentru a evita șocurile electrice nu puneți carcasa motorului, cablul de alimentare sau ștecherul în apă sau alte lichide.
4. Supravegheați copii dacă folosesc acest aparat, sau dacă se joacă în apropierea aparatului.
5. Dacă demontați aparatul, dacă doriți să îl curățați sau dacă ați terminat ce ați avut de lucrat cu el, scoateți-l din priză.
6. Nu atingeți piesele care sunt în funcțiune.

7. Dacă aparatul a fost scăpat pe jos, dacă este deteriorat, sau dacă ștecherul sau cablul de alimentare sunt deteriorate, returnați aparatul celei mai apropiate unități de service autorizate pentru examinare sau reparare.
8. Dacă utilizați dispozitive sau atașamente care nu sunt recomandate în acest manual, puteți provoca incendii, șoc electric sau accidente.
9. Nu folosiți aparatul în exterior.
10. Nu lăsați cablul să atârne peste marginea mesei, a blatului, sau să intre în contact cu suprafețe fierbinți.
11. Nu atingeți cu mâna sau alte ustensile lamele și discurile atunci când acestea funcționează. Veți evita în acest fel accidentele și deteriorarea aparatului. Puteți folosi un instrument de răzuire doar atunci când aparatul nu funcționează.
12. Lamele sunt foarte ascuțite. Manevrați-le cu grijă. Atunci când folosiți lama pentru tocarea, țineți-o de partea superioară din plastic.
13. Pentru a reduce riscul provocării accidentelor, nu puneți lamele sau discurile la bază, fără a fixa în prealabil vasul.
14. Asigurați-vă că ați fixat bine capacul, înainte de a porni aparatul.
15. Nu puneți mâncare cu mâna. Folosiți dispozitivul de împingere.
16. Nu forțați mecanismul de blocare de pe capac.
17. Blenderul trebuie folosit doar cu capac.
18. Atunci când puneți lichide fierbinți în blender, scoateți partea centrală a capacului.
19. Nu folosiți aparatul dacă filtrul pentru sucuri este deteriorat.
20. Acest aparat nu trebuie utilizat de către persoane (inclusiv copii) care au capacități fizice, mentale sau senzoriale reduse sau sunt lipsite de experiență și cunoștințe, cu excepția cazului în care sunt supravegheați sau instruiți cu privire la utilizarea aparatului de către o persoană responsabilă pentru siguranța lor. Copiii trebuie supravegheați pentru a nu se juca cu aparatul.

Nivel de zgomot: Lc = 73 dB [A]

PĂSTRAȚI ACESTE INSTRUCȚIUNI NUMAI PENTRU UTILIZAREA APARATULUI ÎN GOSPODĂRIE.

Acest aparat este marcat corespunzător directivei europene 2002/9/CE în privința aparatelor electrice și electronice vechi (waste electrical and electronic equipment - WEEE).

Directiva prescrie cadrul pentru o preluare înapoi, valabilă în întreaga UE, și valorificarea aparatelor vechi.

INFORMAȚII IMPORTANTE

Vă rugăm să citiți cu atenție instrucțiunile de mai jos.

Pentru siguranța dvs., robotul de bucătărie E 95 FP are un dispozitiv de siguranță, astfel încât să nu poată porni decât în cazul în care capacul principal (20) este bine fixat pe locul său, iar capacul de siguranță (1) este închis sau blender-ul (12) este fixat.

Observație:

1. Pentru a deschide capacul de siguranță (1) sau pentru a scoate blender-ul (12), trebuie să scoateți mai întâi capacul principal.
2. Pentru a porni robotul de bucătărie, capacul de siguranță (1) trebuie să fie corect închis. Apăsăți butonul (2) pentru a deschide capacul de siguranță (1).
3. Pentru a porni blenderul (12) capacul principal (20) trebuie să fie bine fixat.
4. Pentru a porni blenderul (12) asigurați-vă că toate atașamentele sunt scoase din vasul robotului de bucătărie (13).
5. Nu încercați să folosiți blenderul și robotul de bucătărie în același timp.
6. Nu încercați să forțați mecanismul capacului de siguranță (1) sau sistemul de blocare de la capacul principal.

INSTRUCȚIUNI DE UTILIZARE

Panou de comenzi

- După ce închideți corect capacul de siguranță și după ce puneți vasul (13) și blocați capacul principal (20), rotiți butonul (3) pentru a activa aparatul.
- Pentru o funcționare intermitentă apăsați butonul „PULS” (4).

Robot

ATENȚIE: Asigurați-vă că unitatea este scoasă din priză și că butonul este în poziția oprit „OFF”, înainte de a introduce sau de a scoate atașamentele, sau înainte de a curăța aparatul.

ATENȚIE: Folosiți lamele cu atenție, sunt extrem de tăioase.

- Închideți capacul de siguranță (1). Nu încercați să forțați sistemul de blocare.
- IMPORTANT:** Robotul nu va funcționa în cazul în care capacul de siguranță nu este bine închis. Acest lucru trebuie făcut înainte de a fixa vasul.
- ATENȚIE:** Pentru a reduce riscul accidentelor, nu puneți lama pe bază înainte de a fixa vasul.
- Puneți vasul (13) pe carcasa motorului (5). (Nu trebuie rotit, se va bloca singur).

- Puneți lama de tocare (22) pe axul din interiorul aparatului.
- Asigurați-vă că lama de tocare este fixată corect pe poziție.
- Puneți ingredientele pe care doriți să le preparați în vas (13).

ATENȚIE: Folosiți cu atenție – lamele sunt ascuțite, manevrați-le cu grijă. Lama de tocare trebuie ținută de partea din plastic de sus. După ce folosiți lama de tocare, scoateți-o din vas (13) înainte de a scoate conținutul. Lama de tocare trebuie păstrată în învelișul protector (24). Puneți capacul principal (20) pe vas și fixați dispozitivul de pe capac în gaura de fixare de pe carcasa motorului, până când se aude un clic. Porniți aparatul.

- Feriți-vă mâinile și evitați să folosiți alte ustensile cât timp lama funcționează, pentru a reduce riscul accidentelor și al deteriorării aparatului. Se poate folosi o unealtă de răzuire numai atunci când aparatul s-a oprit.
- Nu puneți ingredientele în aparat cu ajutorul mâinilor. Utilizați dispozitivul de împingere (21).
- Nu lăsați aparatul nesupravegheat atunci când funcționează.

EXEMPLE DE UTILIZARE:

Durata indicată pentru diferite ingrediente este aproximativă și depinde și de calitatea alimentelor și de gradul de fînețe pe care îl doriți.

Tabel alimente:

Produs	Cantitate	Nivel recomandat	Durăță
Carne	700 g	max.	10-20 sec.
Ceapă	700 g	10-15	10-20 sec.
Nuci	600 g	20-max.	10-20 sec.
Pește	700 g	1-20	10-20 sec.
Brânză	700 g	1-20	10-20 sec.
Lichide (supă)	700 g	1-20	20 sec.
Morcovi	700 g	15-20	20 sec.
Pâine	4 buc.	15-20	10-20 sec.
Mere	700 g	20-max.	10-20 sec.
Pătrunjel	max. 4 legături	max.	10 sec.
Maioneză	max. 4 căni/1 lt	20-max.	20 sec.

Prepararea aluatului

ATENȚIE: Înainte de a introduce sau de a scoate atașamentele, asigurați-vă că aparatul este oprit „OFF” și scos din priză.

- Asigurați-vă că ați închis capacul de siguranță.
- Puneți vasul pe carcasa motorului.
- Introduceți lama pentru aluat (23) pe axul din interiorul vasului.
- Puneți ingredientele în vas.

- Puneți și fixați capacul principal (20).
- Nivelul recomandat este MAX.
- Capacitatea maximă de amestecare este o compoziție alcătuită din: 600 g de făină și 400 g apă pentru a obține 1 kg de aluat. Când preparați aluatul nu lăsați aparatul să funcționeze mai mult de 20 de secunde, apoi așteptați 2 minute înainte de a porni din nou aparatul.

Amestecarea

ATENȚIE: Înainte de a introduce sau de a scoate atașamentele, asigurați-vă că aparatul este oprit „OFF” și scos din priză.

- Asigurați-vă că ați închis capacul de siguranță.
- Puneți vasul pe carcasa motorului.
- Puneți atașamentul din plastic pentru amestecare (11) în vas.
- Puneți ingredientele în vas.
- Puneți și blocați capacul principal (20).
- Nivelul de viteză recomandat este cel maxim.
- Pentru siguranța dvs. păstrați dispozitivul de împingere la locul său cât timp utilizați aparatul. Feriți-vă mâinile, părul și hainele, cât timp aparatul este în funcțiune, și țineți spatulele și alte ustensile cât mai departe de aparat. Veți reduce astfel riscul unor accidente și veți evita deteriorarea aparatului.

AVERTISMENT IMPORTANT:

- Nu folosiți dispozitivul de amestecare pentru prepararea aluatului.

Dispozitiv pentru suc

ATENȚIE: Dispozitivul pentru suc poate fi folosit doar la viteza minimă (MIN).

ATENȚIE: Înainte de a introduce sau de a scoate atașamentele, asigurați-vă că aparatul este oprit „OFF” și scos din priză.

- Asigurați-vă că ați închis capacul de siguranță.
- Puneți vasul pe carcasa motorului.
- Puneți filtrul pentru suc (16) în vas și blocați-l prin rotire.
- Fixați dispozitivul de stoarcere (17).
- Nivelul recomandat al vitezei este cel minim. Nu folosiți storcătorul la viteză mai mare.

Tăiere/Feliere

ATENȚIE: Înainte de a introduce sau de a scoate atașamentele, asigurați-vă că aparatul este oprit „OFF” și scos din priză.

- Asigurați-vă că ați închis capacul de siguranță.
- Puneți vasul pe carcasa motorului.
- ATENȚIE:** Lamele sunt foarte ascuțite, manevrați-le cu atenție.

- Puneți lama pe care o doriți pe suportul de lamă (8)
- Puneți suportul lamei (8) în vas.
- Puneți capacul principal pe vas și blocați-l.
- Pentru siguranța dvs. folosiți dispozitivul de împingere pentru a împinge în jos ingredientele. Părți în mișcare: nu țineți mâinile în preajma deschiderii.
- Nu încărcăți vasul prea mult. Puteți pune câte 1,5 kg de fiecare dată.

Exemplu:

Pentru brânză parmezan	Nivelul recomandat este între 10-15
Pentru felii groase (varză, morcovi, ceapă)	Nivelul recomandat este între 10-15
Pentru felii subțiri (varză, morcovi, ceapă)	Nivelul recomandat este între 10-15
Pentru tăiere subțire (morcovi, castraveți varză)	Nivelul recomandat este între 10-15
Pentru tăiere groasă (salată, morcovi, mere)	Nivelul recomandat este între 10-15
Pentru cartofi prăjiți	Nivelul recomandat este între 10-15

Blender

ATENȚIE: Înainte de a introduce sau de a scoate atașamentele, asigurați-vă că aparatul este oprit „OFF” și scos din priză.

- Mai întâi scoateți vasul (13) și capacul principal (20).
- Deschideți capacul de siguranță, apăsând pe buton (2). (Capacul de siguranță poate fi îndepărtat numai după ce capacul principal (20) a fost scos).
- Fixați blenderul.
- ATENȚIE: Folosiți cu grijă – lamele sunt foarte ascuțite.
- Puneți vasul fără atașamente pe locul său și fixați capacul principal la locul său.
- **IMPORTANT:** Blenderul nu va funcționa în cazul în care capacul (20) nu este fixat la locul său. Vasul trebuie să fie gol, fără atașamente, atunci când se utilizează blenderul.
- Puneți capacele blenderului (18, 19).
- Nivelurile de viteză recomandate pentru blender sunt între 5-Max. Pentru legume și fructe moi (de exemplu banane) folosiți la început o viteză mică, apoi creșteți în funcție de cerințe. Pentru legume și fructe tari (de exemplu morcovi) folosiți o viteză mai mare sau chiar pe cea maximă. Nu puneți mai mult de 300 g de legume tari deodată. Nu folosiți aparatul mai mult de 20 de secunde.
- Puteți pune în blender 300 g de gheață timp de 10-15 sec.

ATENȚIE: pentru a evita riscul scurgerii, nu folosiți blenderul cu mai mult de 1000 ml de lichid (de exemplu supă).

- Blenderul poate fi folosit doar ca capac.
- Când folosiți blenderul cu lichide fierbinți, scoateți capacul cel mic (19).
- Evitați contactul cu piesele în mișcare.
- Măinile, hainele, părul, spatulele sau alte ustensile nu trebuie să intre în contact cu blenderul, deoarece există riscul producerii de accidente și de defecțiuni. Puteți folosi o spatulă după ce blenderul nu mai funcționează.
- Pentru a scoate blenderul, mai întâi trebuie să scoateți capacul principal (20).

Storcător de fructe

ATENȚIE: Asigurați-vă că aparatul este scos din priză și că butonul este pe poziția „OFF” (oprit).

- Închideți capacul de siguranță.
- Puneți vasul pe carcasa motorului.
- Puneți filtrul storcătorului.
- Puneți capacul storcătorului (15) și blocați-l.
- Nivelul de viteză recomandat este MAX.
- Pentru siguranța dvs. folosiți dispozitivul de împingere.
- Asigurați-vă că, înainte de a porni aparatul, capacul este bine fixat. Nu îndepărtați capacul storcătorului (15) cât timp aparatul funcționează.
- După fiecare folosire opriți aparatul rotind butonul la poziția „OFF”. După ce motorul se oprește complet, scoateți aparatul din priză pentru a-l dezambila.
- În timpul funcționării, mai opriți din când în când aparatul pentru a curăța pulpa care rămâne în filtru, cu ajutorul unei spatule (9).
- Nu puneți degetele sau alte obiecte în deschiderea dispozitivului pentru suc cât timp acesta este în funcțiune. Dacă se blochează alimentele în deschidere, folosiți dispozitivul pentru împingere (21) sau altă bucată din fruct sau legumă. Dacă nici în acest fel nu se deblochează, opriți aparatul și dezambilați-l pentru a-l curăța.

CURĂȚARE ȘI ÎNTREȚINERE

ATENȚIE: Asigurați-vă că aparatul este scos din priză și că butonul este pe poziția „OFF” (oprit).

- Nu puneți aparatul sau cablul de alimentare în apă sau orice alt lichid.
- Curățați carcasa motorului doar cu o cârpă umedă.
- Numai lamele din oțel inoxidabil pot fi folosite în mașina de spălat vasele.
- Celelalte piese pot fi curățate cu apă caldă și detergent de vase.

- Curățarea blenderului:
 - Umpleți cu apă caldă cu puțin detergent.
 - Puneți capacul.
 - Folosiți blenderul la viteză maximă timp de 30 de secunde.
 - Clătiți de mai multe ori dacă este necesar.

GORENJE
VĂ DOREȘTE SĂ FOLOȘIȚI PRODUSELE
NOASTRE CU MULTĂ PLĂCERE

Ne rezervăm dreptul oricăror modificări!

SK

- 1 Bezpečnostný kryt
- 2 Tlačidlo pre otvorenie bezpečnostného krytu
- 3 Tlačidlo on/off (zapnutie/vypnutie)
- 4 Tlačidlo pulse (impulz)
- 5 Kryt motora
- 6 Hriadeľ motora
- 7 Sitko odšťavovača
- 8 Držiak noža
- 9 Stierka
- 10 Nože (strúhadlo tenké&hrubé, plátky tenké&hrubé, trielko a krájač na hranolky)
- 11 Plastový držiak šľahača
- 12 Nádoba mixéra
- 13 Nádoba
- 14 Pomôcka na tlačenie pri do odšťavovača
- 15 Kryt odšťavovača
- 16 Odšťavovač
- 17 Ručný odšťavovač
- 18 Kryt mixéra
- 19 Malý kryt mixéra
- 20 Hlavný kryt
- 21 Pomôcka na tlačenie pre hlavný kryt
- 22 Nôž na sekanie
- 23 Nôž na miesenie
- 24 Kryt sekacieho noža
- 25 Stojan nožov
- 26 Kryt nožov

DÔLEŽITÉ BEZPEČNOSTNÉ UPOZORNENIA

Keď používate elektrické zariadenia, dbajte na základné bezpečnostné upozornenia vrátane nasledovných:

1. Prečítajte si všetky pokyny pred použitím zariadenia. Uschovajte si návod na bezpečnom mieste pre použitie v budúcnosti.
2. Napätie v miestnej elektrickej sieti musí zodpovedať napätiu naznačenému na spodnej časti zariadenia. Pripojte len k striedavému prúdu.

3. Pre ochranu pred úrazom elektrickým prúdom neponárajte motor (základňu), kábel alebo konektor do vody a inej tekutiny.
4. Zvýšte pozornosť, keď používate zariadenie v blízkosti detí.
5. Odpojte od elektrickej siete ak ho nebudete používať, pred nakladaním alebo skladaním príslušenstva a pred čistením.
6. Vyhňte sa kontaktu s pohybovými časťami.
7. Nepoužívajte zariadenie s poškodenou sieťovú šnúrou alebo konektorom alebo po poruche zariadenia, ak vám spadlo alebo je poškodené akýmkoľvek iným spôsobom. Odneste zariadenie do najbližšieho autorizovaného servisného strediska pre kontrolu, opravu alebo elektrické alebo mechanické nastavenia.
8. Použitie príslušenstva neodporúčaných v návode môže spôsobiť úraz elektrickým prúdom, požiar alebo úraz osôb.
9. Nepoužívajte v exteriéri.
10. Nenechávajte sieťovú šnúru visieť cez okraj stola a zabráňte dotyku s horúcimi predmetmi.
11. Udržujte ruky a nástroje mimo pohybujúcich sa častí počas spracovávania potravín, aby ste zabránili vážnemu úrazu osôb alebo poškodeniu kuchynského robota. Škrabku je možné použiť, ale len keď kuchynský robot nie je v prevádzke.
12. Nože sú ostré. Zaobchádzajte s nimi opatrne. Keď robíte so sekacím nožom, vždy ho uchopte za hornú plastovú časť.
13. Aby ste znížili riziko úrazu, nikdy neumiestňujte sekacie nože na základňu bez prvého založenia mixovacej nádoby na jej miesto.
14. Uistite sa, že príslušné kryty sú založené pred použitím zariadenia.
15. Nikdy neposúvajte potraviny rukou. Vždy použite nástroj na tlačenie.
16. Nepokúšajte sa demontovať blokovací mechanizmus krytu.
17. Vždy používajte mixér s krytom.
18. Keď mixujete horúce potraviny, zložte horný malý kryt.
19. Nepoužívajte zariadenie, aj je filtre odšťavovača poškodený alebo zlomený.
20. Zariadenie nepoužívajte, ak sú zástrčka, sieťový kábel alebo iné súčasti poškodené. Toto zariadenie nesmú používať osoby (vrátane detí), ktoré majú obmedzené telesné, zmyslové alebo mentálne schopnosti alebo ktoré nemajú dostatok skúseností a znalostí, pokiaľ nie sú pod dozorom alebo im nebolo vysvetlené používanie tohto zariadenia osobou zodpovednou za ich bezpečnosť. Deti musia byť pod dozorom, aby sa nehrali so zariadením.

Deklarovaná hodnota emisie hluku je 72 dB(A)

Tento spotrebič je označený v súlade s európskou smernicou 2002/96/EG o nakladaní s použitými elektrickými a elektronickými zariadeniami (waste electrical and electronic equipment - WEEE). Táto smernica stanoví jednotný európsky (EU) rámec pre spätný odber a recyklovanie použitých zariadení.

USCHOVAJTE SI TIETO POKYNY LEN PRE POUŽITE V DOMÁCNOSTI

DÔLEŽITÁ INFORMÁCIA

Prečítajte si nasledovné pokyny pozorne. Pre vašu ochranu, E 95 FP kuchynský robot má dvojité bezpečnostné zariadenie, takže sa nemôže spustiť, pokiaľ nie je hlavný kryt (20) na mieste a bezpečnostný kryt (1) nie je uzavretý alebo nie je založený mixér (12).

Všimnite si:

1. Pre otvorenie bezpečnostného krytu (1) alebo zloženie mixéra (12), musíte najskôr zložiť hlavný kryt.
2. Pre použitie robota musí byť bezpečnostný kryt (1) správne zatvorený. Stlačte tlačidlo (2) pre otvorenie bezpečnostného krytu (1).
3. Pre použitie mixéra (12) hlavný kryt (20) musí byť uzamknutý na mieste.
4. Keď používate mixér (12), uistite sa, že všetko príslušenstvo je zložené z nádoby kuchynského robota (13).
5. Nepokúšajte sa používať aj mixér a kuchynský robot súčasne.
6. Nepokúšajte sa odblokovať bezpečnostný kryt (1) alebo zámok hlavného krytu.

OVLÁDANIE

Ovládací panel

- Po správnom zatvorení bezpečnostného krytu, správnom umiestnení nádoby (13) a uzamknutí hlavného krytu (20), otočte ovládač (3) pre aktiváciu zariadenia z pozície vypnutia.
- Pre krátkodobé použitie stlačte tlačidlo „PULSE“ (4)

Spracovanie potravín

Upozornenie: Uistite sa, že zariadenie je odpojené od elektrickej siete a hlavný vypínač je v pozícii „OFF“ pred naložením alebo vybratím príslušenstva a pred čistením.

VAROVANIE: zvýšte pozornosť, nože sú ostré.

- Zatvorte bezpečnostný kryt (1). Nepokúšajte sa odblokovať blokovací mechanizmus.

DÔLEŽITÉ: Robot nebude pracovať, ak nie je bezpečnostný kryt zatvorený. Toto musíte vykonať pred vložením nádoby na miesto.

VAROVANIE: Pre zníženie rizika úrazu nikdy neumiestňujte sekací nôž na základňu bez založenia nádoby na miesto.

- Založte nádobu (13) na motorovú časť (5). (Nie je potrebné ju zatačať – zablokuje sa na mieste sama)
- Umiestnite sekací nôž (22) na hriadeľ do nádoby.
- Uistite sa, že sekací nôž je správne umiestnený.
- Vložte ingrediencie na spracovanie do nádoby (13).

VAROVANIE: Zvýšte pozornosť – nože sú ostré, zaobchádzajte opatrne. Vždy držte sekací nôž za hornú plastovú časť. Po použití sekacieho noža ho vždy vyberte z nádoby (13) pred vyberaním spracovanej potraviny. Vždy ho ukladajte s naloženým ochranným krytom (24). Umiestnite hlavný kryt (20) na nádobu a vedte trysku na kryte do pozície uzamknutia v otvore na motorovej jednotke, pokiaľ nezapadne na miesto. Zapnite zariadenie.

- Udržujte ruky a nástroje mimo sekacích nožov počas spracovania potraviny, aby ste zabránili úrazu alebo poškodeniu robota. Môžete použiť stierku, ale môžete ju použiť keď robot nepracuje.
- Nikdy netlačte potraviny rukami. Vždy použite príslušný nástroj (21)
- Nenechávajte zariadenie bez dohľadu počas prevádzky, napr. keď je zapnuté „ON“.

Príklady spracovania:

Časy spracovania sú približné a taktiež závisia od kvality potravín a stupňa požadovanej jemnosti.

Spracovanie jedla:

Produkt	Množstvo	Odporúčané úrovne	Čas
Mäso	700 g	max	10-20 sek.
Cibuľa	700 g	10-15	10-20 sek.
Orechy	600 g	20-max	10-20 sek.
Ryby	700 g	1-20	10-20 sek.
Syr	700 g	1-20	10-20 sek.
Tekutiny (polievka)	700 g	1-20	20 sek.
Mrkvy	700 g	15-20	20 sek.
Pečivo	4 kusy	15-20	10-20 sek.
Jablká	700 g	20-max	10-20 sek.
Petržlen	max 4 kusy	max	10 sek.

Majonéza	max 4 šálky/1 l	20-max	20 sek.
----------	-----------------	--------	---------

Miesenie cesta

UPOZORNENIE: Uistite sa, že zariadenie je odpojené od zdroja energie a tlačidlo je v „OFF“ pred vkladáním alebo vyberaním príslušenstva.

- Uistite sa, že bezpečnostný kryt (1) je zatvorený.
- Umiestnite nádobu na motorovú časť.
- Vložte háky na miesenie (23) na hriadeľ v nádobe.
- Vložte ingrediencie do nádoby.
- Založte hlavný kryt (20) a uzamknite ho.
- Odporúčaná úroveň rýchlosti je MAX.
- Maximálna kapacita pre spracovanie cesta je na základe miešania 600g. múky plus 400 gr. vody pre dosiahnutie 1 kg. cesta. Keď pripravujete kysnuté cesto, nepoužívajte zariadenie dlhšie ako 20 sekúnd, počkajte najmenej dve minúty pred opätovným použitím zariadenia.
- Z dôvodu bezpečnosti založte pomôcku na tlačenie na miesto počas používania zariadenia.

Šľahanie

UPOZORNENIE: Uistite sa, že zariadenie je odpojené od zdroja energie a tlačidlo je v „OFF“ pred vkladáním alebo vyberaním príslušenstva.

- Uistite sa, že bezpečnostný kryt (1) je zatvorený.
- Vložte nádobu na motorovú jednotku.
- Umiestnite plastové šľahacie príslušenstvo (11) do nádoby.
- Vložte ingrediencie do nádoby.
- Založte hlavný kryt (20) a uzamknite ho.
- Odporúčaná rýchlosť pre šľahanie je maximum.
- Pre bezpečnosť nechajte pomôcku na tlačenie na mieste počas používania zariadenia. Udržujte ruky, vlasy, odevy ako aj stierky a iné nástroje mimo šľahača, aby ste zabránili úrazu alebo poškodeniu zariadenia.

DÔLEŽITÉ VAROVANIA:

- Nikdy nepoužívajte príslušenstvo na šľahanie na miesenie cesta.

Odšťavovač citrusových plodov

UPOZORNENIE: Vždy používajte odšťavovač len na minimálnej rýchlosti (MIN)

UPOZORNENIE: Uistite sa, že zariadenie je odpojené od zdroja energie a tlačidlo je v „OFF“ pred vkladáním alebo vyberaním príslušenstva.

- Uistite sa, že bezpečnostný kryt (1) je zatvorený.

- Založte nádobu na motorový blok.
- Založte filter odšťavovača (16) do nádoby a uzamknite ho otočením.
- Vložte ručný odšťavovač (17)
- Rýchlosť pre odšťavovanie je MIN. Nepoužívajte odšťavovač pri vyššej rýchlosti.

Krájač/strúhadlo

UPOZORNENIE: Uistite sa, že zariadenie je odpojené od zdroja energie a tlačidlo je v „OFF“ pred vkladáním alebo vyberaním príslušenstva.

- Uistite sa, že bezpečnostný kryt (1) je zatvorený.
- Umiestnite nádobu na motorový blok.
- **VAROVANIE:** Zvýšte pozornosť – čepele sú ostré. Zaochádzajte opatrne.
- Umiestnite čepeľ podľa vášho výberu na držiak nožov (8)
- Umiestnite držiak nožov (8) do nádoby.
- Založte hlavný kryt na nádobu a uzamknite.
- Z dôvodov bezpečnosti vždy použite nástroj na posúvanie (21) pre tlačenie ingrediencií, nikdy netlačte rukou. Pohybové časti: udržujte prsty mimo otvoru.
- Neprepŕňajte nádobu. V jednej operácii môžete spracovať maximálne 1.5 kg. potraviny.

Príklady spracovania

Parmezán syr (syr)	Odporúčaná rýchlosť medzi 10-15
Hrubé plátky (kapusta, mrkva, cibuľa)	Odporúčaná rýchlosť medzi 10-15
Tenké plátky (kapusta, mrkva, cibuľa)	Odporúčaná rýchlosť medzi 10-15
Pre hrubé strúhanie (mrkva, uhorky, kapusta)	Odporúčaná rýchlosť medzi 10-15
Pre tenké strúhanie (mrkva, uhorky, kapusta)	Odporúčaná rýchlosť medzi 10-15
Hranolky (Zemiaky)	Odporúčaná rýchlosť medzi 10-15

Mixér

UPOZORNENIE: Uistite sa, že zariadenie je odpojené od zdroja energie a tlačidlo je v „OFF“ pred vkladáním alebo vyberaním príslušenstva.

- Najskôr zložte nádobu (13) a hlavný kryt (20).

- Otvorte bezpečnostný kryt stlačením tlačidla (2). (Bezpečnostný kryt môže byť otvorený len po odstránení hlavného krytu (20))
- Vložte mixér na miesto.
- **VAROVANIE:** Zvýšte pozornosť - nože sú ostré. Zaobchádzajte s nimi opatrne.
- Umiestnite nádobu robota bez príslušenstva a založte hlavný kryt a uzamknite na mieste.
DÔLEŽITÉ: Mixér nepracuje, keď kryt (20) nie je uzamknutý na mieste. Nádoba robota musí byť prázdna a bez príslušenstva pri použití mixéra.
- Založte kryty na mixér (18, 19)
- Odporúčané úrovne pre mixovanie sú 5-Max. Pre mäkkú zeleninu a ovocie (napr: banány), začnite s nízkou rýchlosťou, potom zvýšte podľa potreby. Pre tvrdú zeleninu a ovocie (napr: mrkva) vždy použite najvyššiu rýchlosť alebo Max. Nezaťažujte mixér s viac ako 300 gr. zeleniny naraz. Nepoužívajte nepretržite dlhšie ako 20 sek.
- Môžete rozdrviť 10 oz. O kociek za 15-20 sek. v mixéri.
UPOZORNENIE: Aby ste zabránili preliatiu, nepoužívajte mixér s viac ako 1000 ml. tekutiny (napr: polievka).
- Vždy používajte mixér so založeným krytom.
- Keď mixujete horúce tekutiny, zložte stredný malý kryt (19)
- Vyhňte sa kontaktu s pohybovými časťami.
- Udržujte ruky, vlasy, odevy ako aj stierku mimo nádoby počas mixovania, aby ste zabránili úrazu alebo poškodeniu. Môžete použiť stierku ale až po zastavení zariadenia. Pre zloženie mixéra musíte najskôr zložiť hlavný kryt (20).

Odšťavovač

UPOZORNENIE: Uistite sa, že zariadenie je odpojené od elektrickej siete a tlačidlo je vypnuté „OFF“

- Uistite sa, že bezpečnostný kryt je zatvorený.
- Umiestnite nádobu robota na motorovú jednotku.
- Umiestnite filter odšťavovača (7).
- Umiestnite kryt odšťavovača (15) a uzamknite ho.
- Odporúčaná rýchlosť je MAX. pre odšťavovanie.
- Z dôvodu bezpečnosti vždy použite nástroj na posúvanie ingrediencií.
- Vždy sa uistite, že kryt odšťavovača je bezpečne uzamknutý pre zapnutím motora. Neskladajte kryt odšťavovača (15) počas prevádzky.
- vypnite vypínač na „OFF“ pozíciu po každom použití. Uistite sa, že motor je úplne zastavený a zariadenie odpojené pred demontovaním.

- Počas používania vypnite zariadenie na „OFF“ pre čistenie zvyškov vo filteri, pomocou stierky (9)
- Nevkladajte prsty ani iné predmety do odšťavovača počas prevádzky. Ak potraviny ostanú v priestore pre vkladanie, použite nástroj na posúvanie (21) alebo iný kus ovocia alebo zeleniny na potlačenie dolu. Keď to nie je možné, vypnite zariadenie a demontujte odšťavovač pre vybratie zostávajúcej potraviny.

ČISTENIE A ÚDRŽBA

UPOZORNENIE: Uistite sa, že zariadenie je odpojené od elektrickej energie a vypnuté pred čistením.

- Nikdy neponárajte zariadenie alebo sieťovú šnúru do vody.
- Čistite motorový blok navlhčenou tkaninou.
- Ocelové čepele môžete umývať v umývačke riadu.
- Všetky ostatné časti môžete čistiť v teplej vode so saponátom.
- Čistenie mixéra:
 - Napiňte teplou vodou so saponátom.
 - Založte kryt.
 - Spustite mixér na rýchlosť na 30 sekúnd.
 Opakujte, ak je to potrebné.

GORENJE ŽYČY PAŃSTWU WIELE
SATYSFAKCJI PODCZAS UŻYTKOWANIA
URZĄDZENIA

Zastrzegamy sobie prawo do zmian!

HU

- 1 biztonsági fedél
- 2 biztonsági fedél nyitógomb
- 3 be-/kikapcsoló gomb
- 4 "pulse" gomb
- 5 motorburkolat
- 6 motortengely
- 7 gyümölcspasszírozó
- 8 pengetartó
- 9 spatula
- 10 pengék (vékony és vastag csíkozó, vékony és vastag szeletelő, reszelő és hasáburgonya-készítő)
- 11 műanyag habverő
- 12 turmixedény
- 13 edény
- 14 gyümölcscentrifuga nyomóeszköze
- 15 gyümölcscentrifuga fedele
- 16 citrusfacsaró szűrő
- 17 citrusfacsaró
- 18 turmix fedél
- 19 turmix kis fedél
- 20 nagy fedél

- 21 nagy fedél nyomóeszköze
- 22 aprító penge
- 23 tésztagyúró lapát
- 24 aprító penge védőburkolata
- 25 pengetartó
- 26 pengetartó burkolata

FONTOS BIZTONSÁGI UTASÍTÁSOK

Elektromos berendezések használatakor minden esetben be kell tartani az alapvető biztonsági óvintézkedéseket, beleértve az alábbiakat:

1. A berendezés használatba vétele előtt olvassa el az összes utasítást. Javasoljuk, hogy a jelen utasításokat tartsa biztonságos helyen a későbbi használatához.
2. A hálózati feszültség meg kell, hogy feleljen a berendezés aláira nyomtatott feszültségértéknek. Csak váltakozó áramhoz csatlakoztassa.
3. Az áramütés elleni védelem érdekében ne helyezze a motorházat (alapot), a kábelt vagy a csatlakozót vízbe vagy egyéb folyadékba.
4. Ha gyermekek használják vagy gyermekek közelében használják a berendezést, fokozott felügyelet szükséges.
5. Használaton kívül, részek felrakása és levétele előtt, valamint tisztítás előtt csatlakoztassa le a fali csatlakozóról.
6. Minden esetben kerülje a mozgó alkatrészek érintését.
7. Ne üzemeltesse a berendezést sérült kábellel vagy csatlakozóval, illetve a berendezés meghibásodása után, vagy ha az leesett, illetve bármilyen módon megsérült. Juttassa vissza a berendezést a legközelebbi hivatalos szervizbe átvizsgálásra, javításra, illetve elektromos vagy mechanikus beállításra.
8. A használati utasításban nem javasolt kiegészítők használata (beleértve a konzerves üvegeket) tüzet, elektromos áramütést vagy személyi sérülést okozhat.
9. Ne használja szabad téren.
10. Ne hagyja, hogy a kábel lelógjon az asztal vagy pult szélén, illetve hogy forró felületekhez érjen.
11. A kezét és az eszközöket tartsa távol a mozgó pengéktől vagy tárcsáktól az élelmiszerek feldolgozása során, hogy elkerülje a súlyos személyi sérüléseket, illetve a berendezés károsodását. Kaparókés használható, de csak ha a berendezés nem jár.
12. A pengék élesek. Óvatosan bánjon velük. Az aprító pengét mindig a felső műanyag részénél fogva kezelje.
13. A sérülések elkerülése érdekében soha ne helyezze a vágópengéket vagy tárcsákat az alapra anélkül, hogy először az edényt megfelelően a helyére illesztené.

14. Győződjön meg róla, hogy a fedő biztosan rögzítve legyen a helyén a berendezés üzemeltetése előtt.
15. Ne kézzel adagolja bele az élelmiszert. Mindig használja a nyomóeszközt.
16. Ne próbálja meg beakasztani a fedél reteszelő mechanizmusát.
17. A turmixot mindig a helyére megfelelően felhelyezett fedéllel működtesse.
18. Forró folyadékok keverése esetén távolítsa el a kétrészes fedél középső részét.
19. Ne használja a berendezést, ha a gyümölcscentrifuga szűrője sérült vagy törött.
20. Ha a hálózati kábel meghibásodott, a kockázatok elkerülése érdekében Gorenje szakszervizben, vagy hivatalos szakszervizben ki kell cserélni. A készülék működtetésében járatlan személyek, gyerekek, nem beszámítható személyek felügyelet nélkül soha ne használják a készüléket. Vigyázzon, hogy a gyerekek ne játszanak a készülékkel. Működés közben soha ne hagyja a készüléket felügyelet nélkül.

Zajkibocsátás: Lc = 73 dB(A)

A berendezés az elektromos és elektronikus készülékek hulladékairól (WEEE) szóló 2002/96/EK Európai Irányelvnek megfelelő jelzéssel rendelkezik.

Ez az irányelv Európaszerte az elektromos és elektronikus készülékek hulladékainak visszaváltására és újrahasznosítására vonatkozik.

ŐRIZZE MEG A JELEN UTASÍTÁSOKAT CSAK HÁZTARTÁSI HASZNÁLATRA

FONTOS INFORMÁCIÓK

Kérjük, gondosan olvassa el a következő utasításokat.

A védelem érdekében az E95 FP háztartási robotgép kettős biztonsági mechanizmussal rendelkezik, így nem indítható el, ha a nagy fedél (20) nincs a helyére reteszelve és a biztonsági fedél (1) nincs lezárva, illetve ha a turmix (12) nincs a helyére reteszelve.

Megjegyzés:

1. A biztonsági fedél (1) felnyitásához vagy a turmix (12) eltávolításához először el kell távolítani a nagy fedelet.
2. A robotgép üzemeltetéséhez a biztonsági fedélnek (1) megfelelően lezárva kell lennie. Nyomja meg a gombot (2) a biztonsági fedél (1) felnyitásához.
3. A turmix (12) üzemeltetéséhez a nagy fedélnek (20) a helyére reteszelve kell lennie.

4. A turmix (12) üzemeltetésekor győződjön meg róla, hogy először a kiegészítők el legyenek távolítva a robotgép edényéből (13).
5. Ne próbálja meg egyszerre működtetni a turmixot és a robotgépet.
6. Ne próbálja meg beakasztani a biztonsági fedél (1) reteszelő mechanizmusát vagy a nagy fedél reteszt.

HASZNÁLATI UTASÍTÁSOK

Vezérlőpanel

- A biztonsági fedél megfelelő lezárása, az edény (13) helyes felrakása és a nagy fedél (20) reteszélése után fordítsa el a bekapcsoló gombot (3) az "off" állásból az egység beindításához.
- Szakaszos üzemeltetéshez nyomja le a "PULSE" gombot (4)

Élelmiszerek feldolgozása

VIGYÁZAT: Győződjön meg róla, hogy a készülék ki legyen húzva az áramellátásból és a bekapcsoló gomb "OFF" (ki) állásban legyen, mielőtt behelyezi vagy kiveszi a kiegészítőket, illetve mielőtt tisztítani kezdi a berendezést.

FIGYELEM: Különös óvatossággal járjon el, a pengék élesek.

- Zárja le a biztonsági fedelet (1). Ne próbálja meg beakasztani a fedél reteszelő mechanizmusát.

FONTOS: A robotgép nem lép működésbe, ha a biztonsági fedél nincs lecsukva. Ezt az edény helyére reteszélése előtt kell megtenni.

FIGYELEM: A sérülések elkerülése érdekében ne helyezze a vágópengét az alapra anélkül, hogy előtte az edényt megfelelően a helyére tette volna.

- Helyezze az edényt (13) a motoregységre (5). (Nem kell elfordítani – magától bereteszeli)
- Helyezze az aprító pengét (22) a tengelyre az edény belsejében.
- Győződjön meg róla, hogy az aprító penge a helyére került.
- Helyezze be a feldolgozandó hozzávalókat az edénybe (13).

FIGYELEM: Rendkívüli óvatossággal járjon el - A pengék élesek, óvatosan bánjon velük. Az aprító pengét mindig a felső műanyag felénél fogja meg. Az aprító pengét a használat után mindig távolítsa el az edényből (13), mielőtt a feldolgozott ételmezzert kivinné. Az aprító pengét mindig a védőkupakját (24) ráhúzva tárolja. Helyezze a nagy fedelet (20) az edényre, és irányítsa a fedél megfelelő részét a biztonsági reteszelő nyílásba a motoregységen,

amíg hallja, hogy a helyére pattan. Kapcsolja be a berendezést.

- A kezét és az eszközöket tartsa távol a vágópengétől az ételmezzert aprítása során, hogy elkerülje a súlyos személyi sérüléseket, illetve az aprító berendezés károsodását. Kaparókés használható, de csak ha a berendezés nem jár.
- Ne kézzel adagolja bele az ételmezzert. Mindig használja a nyomóeszközt (21).
- Ne hagyja a berendezést felügyelet nélkül működés közben, azaz amikor "BE" van kapcsolva.

Példák a feldolgozásra:

A megadott feldolgozási időtartamok megközelítő értékek és függenek a feldolgozni kívánt ételmezzert minőségétől és a kívánt finomsági foktól is.

Élelmiszert feldolgozása:

Termék	Menny.	Javasolt fokozat	Működési idő
Hús	700g	max	10-20 mp.
Hagyma	700g	10-15	10-20 mp.
Mogyoró	600g	20-max	10-20 mp.
Hal	700g	1-20	10-20 mp.
Sajt	700g	1-20	10-20 mp.
Folyadékok (leves)	700g	1-20	20 mp.
Répa	700g	15-20	20 mp.
Kenyér	4 kosi	15-20	10-20 mp.
Alma	700g	20-max	10-20 mp.
Petrezselyem	Max 4 köteg	max	10 mp.
Majonéz	Max 4 csésze/1l	20-max	20 mp.

Tésztakészítés

VIGYÁZAT: Győződjön meg róla, hogy a készülék ki legyen húzva az áramellátásból és a bekapcsoló gomb "OFF" (ki) állásban legyen, mielőtt behelyezi vagy kiveszi a kiegészítőket.

- Győződjön meg róla, hogy a biztonsági fedél (1) le legyen zárva.
- Helyezze az edényt a motoregységre.
- Helyezze a tésztagyúró lapátot (23) a tengelyre az edény belsejében.
- Helyezze be a hozzávalókat az edénybe.
- Tegye fel a nagy fedelet (20) és rögzítse.
- A javasolt üzemeltetési sebességszint a "MAX".
- Tésztafeldolgozáshoz a maximális kapacitás 600g liszt és 400 g víz keveréke ahhoz, hogy 1 kg tésztát kapjunk. Dagasztott tészta készítésekor ne működtesse a gépet 20 másodpercnél hosszabb ideig, majd várjon legalább két percet, mielőtt a gépet ismét működésbe hozná.

- Biztonsága érdekében tartsa a nyomóeszközt a helyén a berendezés működtetése közben.

Habverés

VIGYÁZAT: Győződjön meg róla, hogy a készülék ki legyen húzva az áramellátásból és a bekapcsoló gomb "OFF" (ki) állásban legyen, mielőtt behelyezi vagy kiveszi a kiegészítőket.

- Győződjön meg róla, hogy a biztonsági fedél (1) le van zárva.
- Helyezze az edényt a motoregységre.
- Helyezze a műanyag habverő kiegészítőt (11) az edénybe.
- Tegye a hozzávalókat az edénybe.
- Helyezze fel a nagy fedelet (20) és rögzítse.
- A habveréshez a javasolt sebességszint a maximális.
- Biztonsága érdekében tartsa a nyomóeszközt a helyén a berendezés működtetése közben. Működés közben tartsa kezét, haját, ruházatát, valamint a spatulákat és egyéb kiegészítőket a habverőtől távol a személyi sérülésnek, és/vagy a berendezés károsodásának elkerülése érdekében.

FONTOS FIGYELMEZTETÉS:

- Ne használja a habverő kiegészítőt tésztakésztítéshez.

Citrusfacsaró

VIGYÁZAT: A citrusfacsarót mindig csak minimális (MIN) sebességfokozaton használja

VIGYÁZAT: Győződjön meg róla, hogy a készülék ki legyen húzva az áramellátásból és a bekapcsoló gomb "OFF" (ki) állásban legyen, mielőtt behelyezi vagy kiveszi a kiegészítőket.

- Győződjön meg róla, hogy a biztonsági fedél (1) le van zárva.
- Helyezze az edényt a motoregységre.
- Helyezze a citrusfacsaró szűrőjét (16) az edényre és elfordítással reteszelje.
- Helyezze rá a citrusfacsarót (17).
- A citrusfacsarásnál a működési fokozat a minimális (MIN). Ne működtesse a citrusfacsarót magasabb sebességfokozaton.

Folyamatos szeletelő / aprító

VIGYÁZAT: Győződjön meg róla, hogy a készülék ki legyen húzva az áramellátásból és a bekapcsoló gomb "OFF" (ki) állásban legyen, mielőtt behelyezi vagy kiveszi a kiegészítőket.

- Győződjön meg róla, hogy a biztonsági fedél (1) le van zárva.
- Helyezze az edényt a motoregységre.

FIGYELEM: Rendkívüli óvatossággal járjon el - A pengék élesek, óvatosan bánjon velük.

- Helyezze a kiválasztott pengét a pengetartóra (8)
- Helyezze a pengetartót (8) az edényre.
- Helyezze a nagy fedelet az edényre és rögzítse a helyére.
- Biztonsága érdekében mindig használja a nyomóeszközt (21) a hozzávalók lefelé nyomásával, soha ne adagolja az élelmiszert kézzel. Mozgó alkatrészek: tartsa távol ujjait a leeresztőnyílástól.
- Ne töltse túl az edényt. Egy alkalommal maximum 1,5 kg élelmiszert dolgozhat fel.

Példák a feldolgozásra

Parmezán sajt (Sajt)	A javasolt sebességfokozat 10-15 közötti
Vastag szeletelés (káposzta, répa, hagyma)	A javasolt sebességfokozat 10-15 közötti
Vékony szeletelés (káposzta, répa, hagyma)	A javasolt sebességfokozat 10-15 közötti
Vékonyra aprítás (répa, uborka, káposzta)	A javasolt sebességfokozat 10-15 közötti
Vastagra aprítás (saláta, répa, alma)	A javasolt sebességfokozat 10-15 közötti
Sült burgonyához (burgonya)	A javasolt sebességfokozat 10-15 közötti

Turmix

VIGYÁZAT: Győződjön meg róla, hogy a készülék ki legyen húzva az áramellátásból és a bekapcsoló gomb "OFF" (ki) állásban legyen, mielőtt behelyezi vagy kiveszi a kiegészítőket.

- Először távolítsa el az edényt (13) és a nagy fedelet (20).
- Nyissa fel a biztonsági fedelet a gomb (2) megnyomásával. (A biztonsági fedél csak a nagy fedél (20) eltávolítása után nyitható ki.)
- Tegye a turmixfeltétet a helyére.
- **FIGYELEM:** Rendkívüli óvatossággal járjon el - A pengék élesek, óvatosan bánjon velük.
- Helyezze fel az edényt kiegészítők nélkül, majd helyezze fel a nagy fedelet és rögzítse a helyén.
- **FONTOS:** A turmix nem lép működésbe, ha a fedél (20) nincs a helyén rögzítve. A turmix használatakor az edénynek üresnek kell lennie, kiegészítők nélkül.
- Helyezze fel a turmixfeltét fedeleit (18, 19).
- A turmixoláshoz a javasolt sebességfokozatok 5 és a maximum közöttiek. Puha zöldségekhez és gyümölcsökhöz (például banán), kezdje alacsony sebességfokozattal, majd szükség

szerint fokozza a sebességet. Keményebb zöldségek és gyümölcsök esetén (például répa) mindig a legmagasabb vagy a maximális sebességfokozatot használja. Ne töltsön a turmixfeltétbe egyszerre 300 g-nál több kemény zöldséget. Egyszerre ne működtesse folyamatosan 20 másodpercnél hosszabb ideig.

- 10 uncia (kb. 30 dkg) jeget 15-20 másodperc alatt zúzhat össze a turmixgéppel.
- VIGYÁZAT: A kiöltötenés elkerülése érdekében ne töltsse fel a turmixfeltétet 1000 ml-nél több folyadékkal (például leves).
- A turmixot mindig a fedéllel a helyén működtesse.
- Forró folyadékok turmixolásakor távolítsa el a kis fedelet (19).
- Mindig kerülje a mozgó alkatrészekkel való érintkezést.
- Működés közben tartsa kezét, haját, ruházatát, valamint a spatulákat és egyéb kiegészítőket a turmixtól távol turmixolás közben a súlyos személyi sérülésnek, és/vagy a berendezés károsodásának elkerülése érdekében. Spatula használható, de csak akkor, amikor a berendezés ki van kapcsolva. A turmixfeltét eltávolításához először a nagy fedelet kell eltávolítani (20).

Gyümölcscentrifuga

VIGYÁZAT: Győződjön meg róla, hogy a készülék ki legyen húzva az áramellátásból és a bekapcsoló gomb "OFF" (ki) állásban legyen.

- Győződjön meg róla, hogy a biztonsági fedél le van zárva.
- Helyezze az edényt a motoregységre.
- Helyezze be a gyümölcscentrifuga szűrőjét (7)
- Helyezze fel a gyümölcscentrifuga fedelét (15) és rögzítse.
- A javasolt sebességfokozat a maximális (MAX) a gyümölcscentrifugáláshoz.
- Biztonsága érdekében mindig a nyomóeszközt használja a hozzávalók lenyomásához.
- Mindig győződjön meg róla, hogy a gyümölcscentrifuga fedele biztosan a rögzítve legyen a helyén, mielőtt a motort bekapcsolja. Működés közben ne távolítsa el a gyümölcscentrifuga fedelét (15).
- Minden használat után győződjön meg arról, hogy a kapcsolót "OFF" (ki) állásba kapcsolta. Győződjön meg róla, hogy a motor teljesen leállt és húzza ki a csatlakozót, mielőtt szétszereli.
- Használat közben átmenetileg kapcsolja ki a berendezést a szűrőben maradó gyümölcszhús kitisztításához egy spatula (9) segítségével.
- Ne tegye be az ujját vagy egyéb tárgyakat a gyümölcscentrifuga nyílásába működés közben.

Ha az élelmiszer beleszorul a nyílásba, használja a nyomóeszközt (21) vagy egy másik gyümölcs, illetve zöldségdarabot a lenyomásához. Ha a beragadt élelmiszer ezzel a módszerrel nem távolítható el, kapcsolja ki a motort és szerelje szét a gyümölcscentrifugát a maradék élelmiszer eltávolításához.

TISZTÍTÁS ÉS KARBANTARTÁS

VIGYÁZAT: Győződjön meg róla, hogy a készülék ki legyen húzva az áramellátásból és a bekapcsoló gomb "OFF" (ki) állásban legyen a tisztítás előtt.

- Ne merítse vízbe a berendezést, a kábelt vagy a dugaszolót.
- A motoregységet csak nedves ruhával tisztítsa.
- Csak a rozsdamentes acélpengék moshatók mosogatógépből.
- Minden más alkatrészt meleg szappanos vízzel, hagyományos mosogatószerrel lehet tisztítani.
- A turmixfeltét tisztítása:
 - Töltse fel szappanos meleg vízzel.
 - Helyezze rá a fedelet.
 - Járassa a turmixot maximális sebességfokozaton 30 másodpercig. Öblítse ki, majd ismétlje meg, ha szükséges.

A GORENJE SOK OROMOT KIVAN A KESZULEK HASZNALATAHOZ

A modositas jogat fenntartjuk!

РУС

- 1 защитная крышка
- 2 кнопка для открытия защитной крышки
- 3 кнопка вкл / выкл
- 4 кнопка импульса
- 5 корпус мотора
- 6 шпиндель мотора
- 7 экстрактор сока
- 8 держатель лезвий ножа
- 9 лопаточка
- 10 лезвия ножа (толстое и тонкое шинкование, толстая и тонкая резка, терка и картофельная стружка)
- 11 пластмассовое приспособление для взбивания
- 12 блендер
- 13 чаша
- 14 толкатель крышки экстрактора сока
- 15 крышка экстрактора сока
- 16 соковыжималка
- 17 конусная соковыжималка
- 18 крышка блендера
- 19 маленькая крышка блендера
- 20 главная крышка

- 21 толкатель главной крышки
- 22 рубящее лезвие
- 23 тестомесильное лезвие
- 24 защитное приспособление для рубящего лезвия
- 25 подставка под лезвия ножа
- 26 крышка подставки под лезвия

ВАЖНЫЕ ПРАВИЛА ТЕХНИКИ БЕЗОПАСНОСТИ

При использовании электрических приборов, следует всегда соблюдать основные меры предосторожности, в том числе следующие:

1. Внимательно прочтите все инструкции перед первым использованием прибора. Предполагается, что вы будете хранить эти инструкции в безопасном месте для обращения к ним в будущем за информацией.
2. Ваше напряжение должно соответствовать напряжению, указанному на обратной стороне прибора. Подсоединяйте только к переменному току.
3. Для защиты от удара электрическим током, не кладите корпус (базу) моторный блока, шнур или штепсель в воду или в другую жидкость.
4. Необходим строгий надзор, когда прибор используется или находится рядом с детьми.
5. Отключите прибор и отсоедините штепсель от розетки, когда он не используется, перед сборкой или разборкой деталей или перед мойкой.
6. Всегда избегайте прикасаться к работающим частям.
7. Не эксплуатируйте прибор с поврежденным шнуром или штепселем, или после неполадок прибора или после того как его уронили или повредили каким-либо иным способом. Передайте прибор в полном комплекте вашей ближайшей авторизованной службе сервиса на осмотр, электрический ремонт, механический ремонт или наладку.
8. Использование приспособлений, в том числе консервных банок, не рекомендованных или не предоставленных производителем данного прибора, может привести к пожару, удару электрическим током или травме людей.
9. Не используйте прибор вне дома.
10. Не оставляйте шнур болтающимся на краю стола, или соприкасающимся с нагретой поверхностью.
11. Держите руки и утварь на расстоянии от движущихся лезвий или дисков во время обработки продуктов, чтобы снизить риск получения серьезной травмы или

- повреждения кухонного комбайна. Можно воспользоваться скребком, но только при неработающем комбайне.
 - 12. Лезвия ножа очень остры. Обращайтесь с ними аккуратно. Обращаясь с ножом, всегда берите его за верхнюю пластмассовую часть.
 - 13. Во избежание риска получения травмы никогда не помещайте рубящие лезвия или диски на основание, не положив сначала чашу в ее рабочее положение.
 - 14. Убедитесь, что крышка надежно заблокирована перед эксплуатацией прибора.
 - 15. Никогда не подавайте продукт рукой. Всегда используйте толкатель.
 - 16. Обращайтесь аккуратно с механизмом блокировки крышки.
 - 17. Всегда эксплуатируйте блендер с закрытой крышкой.
 - 18. При смешивании горячих жидкостей, снимите центральную часть двойной крышки.
 - 19. Не используйте прибор, если фильтр соковыжималки поврежден или сломан.
 - 20. Данный прибор не предназначен для использования лицами (включая детей) с ограниченными возможностями сенсорной системы или ограниченными интеллектуальными возможностями, а так же лицами с недостаточным опытом и знаниями, кроме случаев контроля или инструктирования по вопросам использования прибора со стороны лиц, ответственных за их безопасность. Не позволяйте детям играть с прибором.
- Уровень шума: Lc = 73 дБ (А)

Данный прибор маркирован согласно Европейской Директиве 2002/96/ЕС по отработанному электрическому и электронному оборудованию (WEEE). Данное руководство входит в рамки Всеевропейской ратификации по возвращению и утилизации отработанного электрического и электронного оборудования.

ХРАНИТЕ ЭТИ ИНСТРУКЦИИ ТОЛЬКО ДЛЯ БЫТОВОГО ИСПОЛЬЗОВАНИЯ.

ВАЖНАЯ ИНФОРМАЦИЯ

Пожалуйста, внимательно прочтите все следующие инструкции.

Для вашей безопасности, Кухонный Комбайн «E 95 FP» имеет устройство двойной защиты, при котором он не сможет работать, пока главная крышка (20) не будет заблокирована в рабочем

положении, и пока защитная крышка (1) не будет закрыта или же блендер (12) не будет также зафиксирован в рабочем положении.

Обратите внимание :

1. Чтобы открыть защитную крышку (1) или снять блендер (12), вы должны сначала снять главную крышку.
2. Чтобы эксплуатировать Кухонный Комбайн, защитная крышка (1) должна быть правильно закрыта. Нажмите кнопку (2) для открытия защитной крышки (1).
3. Чтобы эксплуатировать блендер (12) главная крышка (20) должна быть заблокирована в рабочем положении.
4. При эксплуатации блендера (12), убедитесь, что сначала удалены все лишние принадлежности из чаши кухонного комбайна (13).
5. Не пытайтесь использовать одновременно и блендер, и Кухонный Комбайн.
6. Старайтесь не повредить блокировочный механизм защитной крышки (1) или блокировочный механизм главной крышки.

ИНСТРУКЦИИ ПО ЭКСПЛУАТАЦИИ

Панель управления

- Правильно закрыв защитную крышку, правильно положив чашу (13) и зафиксировав главную крышку (20), нажмите кнопку запуска (3) для включения блока.
- Для эксплуатации с перерывами, нажмите кнопку “ИМПУЛЬС (PULSE)” (4)

Обработка продуктов

ВНИМАНИЕ : Убедитесь, что агрегат отсоединен от сети и кнопка запуска в положении “ВЫКЛ” перед тем, как вставлять или удалять любые приспособления и перед мойкой.

ОСТОРОЖНО : Будьте крайне осторожны, лезвия ножа острые.

- Закройте защитную крышку (1). Старайтесь не повредить блокировочный механизм защитной крышки.
ВАЖНО: Кухонный агрегат не будет работать, если защитная крышка не закрыта. Это нужно сделать перед тем, как зафиксировать в рабочем положении чашу.
ОСТОРОЖНО : Во избежание риска получения травмы никогда не помещайте рубящие лезвия или диски на основание, не положив сначала чашу в ее рабочее положение.
- Поместите чашу (13) на моторный блок (5). (не нужно поворачивать ее – она сама займет рабочее положение)

- Поместите рубящее лезвие (22) на шпindelь внутри чаши.
- Убедитесь, что рубящее лезвие правильно зафиксировано.

- Положите обрабатываемые ингредиенты в чашу (13).

ОСТОРОЖНО : Будьте крайне внимательны

– Лезвия ножа острые, обращайтесь с ним осторожно. Обращаясь с ножом, всегда берите его за верхнюю пластмассовую часть. Использованный рубящий нож, всегда извлекайте его из чаши (13) перед тем, как извлечете обработанный продукт. Всегда держите рубящее лезвие в защитном колпачке (24). Положите главную крышку (20) на чашу и просуньте насадку на крышке в защитное блокировочное отверстие. Вы услышите, как она защелкнулась. Включите прибор.

- Держите руки и утварь на расстоянии от движущихся лезвий или дисков во время резки продуктов, чтобы снизить риск получения серьезной травмы или повреждения кухонного комбайна. Можно воспользоваться скребком, но только при неработающем комбайне.
- Никогда не подавайте продукт рукой. Всегда используйте толкатель (21)
- Не оставляйте прибор без присмотра, когда он работает, т.е. когда нажата кнопка “ВКЛ”

Примеры обработки продуктов :

Указанное время обработки приблизительно и также зависит от качества обрабатываемых пищевых продуктов и степени необходимой для вас крупности.

Обработка продуктов :

Продукт	Количество во	Рекомендуемый уровень	Время работы
Мясо	700г	макс.	10-20 секунд
Лук	700г	10-15	10-20 секунд
Орехи	600г	20-макс.	10-20 секунд
Рыба	700г	1-20	10-20 секунд
Сыр	700г	1-20	10-20 секунд
Жидкости (бульон)	700г	1-20	20 секунд
Морковь	700г	15-20	20 секунд
Хлеб	4 kosi	15-20	10-20 секунд
Яблоки	700г	20-макс.	10-20 секунд
Петрушка	Максимум 4 пучка	макс.	10 секунд
Майонез	Максимум 4 чашки/1л	20-макс.	20 секунд

Замес теста

ВНИМАНИЕ: Убедитесь, что агрегат отсоединен от сети и кнопка запуска в положении "ВЫКЛ" перед тем, как вставлять или снимать любые приспособления.

- Убедитесь, что защитная крышка (1) закрыта.
- Поместите чашу на моторный блок.
- Вставьте тестомесительное лезвие (23) на шпindelь внутри чаши.
- Положите обрабатываемые ингредиенты в чашу.
- Положите главную крышку (20) и зафиксируйте ее.
- Рекомендуемый уровень рабочей скорости - МАКС.
- Максимальная мощность для обработки теста основана на смеси из 600г. муки плюс 400 г воды для получения 1 кг теста. При замесе теста, не эксплуатируйте аппарат дольше 20 секунд, после чего подождите как минимум две минуты до повторной эксплуатации аппарата.
- Для вашей безопасности удерживайте толкатель в рабочем положении во время эксплуатации прибора.

Взбивание

ВНИМАНИЕ: Убедитесь, что агрегат отсоединен от сети и кнопка запуска в положении "ВЫКЛ" перед тем, как вставлять или снимать любые приспособления.

- Убедитесь, что защитная крышка (1) закрыта.
- Поместите чашу на моторный блок.
- Установите пластмассовое приспособление для взбивания (11) в чашу.
- Положите обрабатываемые ингредиенты в чашу.
- Положите главную крышку (20) и зафиксируйте ее.
- Рекомендуемый уровень рабочей скорости - МАКС.
- Для вашей безопасности удерживайте толкатель на своем месте во время эксплуатации прибора. Держите руки, волосы, одежду, а также лопаточки другую утварь подальше от битеров во время эксплуатации во избежание риска нанесения травмы людям и /или повреждения прибора.

ВАЖНО/ОСТОРОЖНО:

- Никогда не используйте приспособление для взбивания для замеса теста.

Соковыжималка для цитрусовых

ВНИМАНИЕ: Всегда эксплуатируйте соковыжималку только на минимальной скорости (МИН)

ВНИМАНИЕ: Убедитесь, что агрегат отсоединен от сети и кнопка запуска в положении "ВЫКЛ" перед тем, как вставлять или снимать любые приспособления.

- Убедитесь, что защитная крышка (1) закрыта.
- Поместите чашу на моторный блок.
- Установите фильтр цитрусовой соковыжималки (16) на чашу и зафиксируйте его поворачиванием.
- Прижмите продукт к конусной соковыжималке (17)
- Уровень рабочей скорости для выжимания сока из цитрусовых - МИН. Не эксплуатируйте соковыжималку на высоких скоростях.

Непрерывная резка/шинкование

ВНИМАНИЕ: Убедитесь, что агрегат отсоединен от сети и кнопка запуска в положении "ВЫКЛ" перед тем, как вставлять или снимать любые приспособления.

- Убедитесь, что защитная крышка (1) закрыта.
- Поместите чашу на моторный блок.

ОСТОРОЖНО : Будьте крайне внимательны – Лезвия ножа острые, обращайтесь с ним осторожно.

- Установите нужное лезвие в держатель лезвий (8)
- Поместите держатель лезвий (8) в чашу.
- Установите главную крышку на чашу и зафиксируйте ее в рабочем положении.
- Для вашей безопасности, всегда используйте толкатель (21) для продавливания вниз ингредиентов, никогда не подавайте продукт рукой. Движущиеся части: держите пальцы на расстоянии от выходного отверстия.
- Не переполняйте чашу. За один эксплуатационный цикл, вы можете обработать максимум 1.5 кг продуктов.

Примеры обработки продуктов

Для сыра Пармезан (Сыр)	Рекомендуемый уровень скорости: между 10-15
Для толстой резки (капуста, морковь, лук)	Рекомендуемый уровень скорости: между 10
Для тонкой резки (капуста, морковь, лук)	Рекомендуемый уровень скорости: между 10
Для толстого шинкования (капуста, морковь, огурцы)	Рекомендуемый уровень скорости: между 10
Для тонкого шинкования (салат, морковь, яблоки)	Рекомендуемый уровень скорости: между 10
Для картофельной стружки (картофель)	Рекомендуемый уровень скорости: между 10

Блендер

ВНИМАНИЕ : Убедитесь, что агрегат отсоединен от сети и кнопка запуска в положении “ВЫКЛ” перед тем, как вставлять или снимать любые приспособления.

- Сначала снимите чашу (13) и главную крышку (20).
- Откройте защитную крышку, нажав на кнопку (2). (Защитная крышка может быть открыта только после того, как будет снята главная крышка (20))
- Установите в рабочее положение блендер.
- **ОСТОРОЖНО**: Будьте крайне внимательны – Лезвия ножа острые, обращайтесь с ним осторожно.
- Поставьте чашу без лишних приспособлений, закройте главную крышку и зафиксируйте ее.

ВАЖНО : Блендер не будет работать, когда крышка (20) не заблокирована в рабочее положение. Чаша должна быть пустой и без

лишних приспособлений при использовании блендера.

- Закройте блендер крышкой (18, 19)
- Рекомендуемый уровень скорости для блендера – между 5 и Макс. Для мягких овощей и фруктов (например, бананов), начните с низкой скорости, затем увеличивайте ее по вашему желанию. Для твердых овощей и фруктов (например, морковь) всегда используйте высокую или максимальную скорость. Не загружайте блендер твердыми овощами больше 300 г за один цикл. Не эксплуатируйте без перерыва больше чем в течение 20 секунд за один цикл.
- Вы можете раздробить 10 унций льда за 15-20 секунд в блендере.

ВНИМАНИЕ : Для недопущения разбрызгивания не обрабатывайте блендером более 1000 мл негустой жидкости (например, бульона).

- Всегда эксплуатируйте блендер с закрытой крышкой.
- При смешивании горячих жидкостей, снимите маленькую крышку (19)
- Всегда избегайте прикасаться к движущимся частям. Держите руки, волосы, одежду, а также лопаточки другую утварь подальше от блендера во время работы во избежание риска нанесения травмы людям и /или повреждения прибора. Можно воспользоваться лопаточкой, но только при неработающем агрегате. Для извлечения блендера, вы должны сначала снять главную крышку (20)

Экстрактор сока

ВНИМАНИЕ: Убедитесь, что агрегат отсоединен от сети и кнопка запуска в положении “ВЫКЛ”.

- Убедитесь, что защитная крышка (1) закрыта.
- Поместите чашу на моторный блок.
- Установите фильтр экстрактора сока (7)
- Закройте крышку экстрактора сока (15) и зафиксируйте ее.
- Рекомендуемый уровень скорости для выжимки сока- МАКС..
- Для вашей безопасности, всегда используйте толкатель (21) для продавливания вниз ингредиентов.
- Всегда проверяйте, чтобы крышка соковыжималки надежно фиксировалась до включения мотора. Не снимайте крышку экстрактора сока (15) во время эксплуатации.
- Не забывайте выключать прибор после каждого использования. Убедитесь, что электродвигатель остановился полностью и

отсоедините от сети агрегат перед разборкой.

- Во время эксплуатации, периодически отключайте прибор для удаления мякоти, скопившейся в фильтре с помощью лопаточки (9)
- Не просовывайте свои пальцы или другие предметы в отверстие соковыжималки во время ее работы. Если продукт застревает в отверстии, воспользуйтесь толкателем (21) или другим кусочком фрукта или овоща для проталкивания его вниз. Когда этот метод устранения затора невозможен, отключите электродвигатель, разберите соковыжималку для удаления остатков продукта.

МОЙКА И ТЕХОБСЛУЖИВАНИЕ

ВНИМАНИЕ : Убедитесь, что агрегат отсоединен от сети и кнопка запуска в положении “ВЫКЛ” перед мойкой.

- Не погружайте агрегат или шнур/штепсель в воду.
- Протирайте моторный блок только влажной тряпочкой.
- Только лезвия ножа из нержавеющей стали можно мыть в посудомойке.
- Все другие детали могут быть промыты в теплой мыльной воде с помощью обычного моющего средства.
- Мойка блендера:
 - Наполните теплую мыльную воду.
 - Закройте крышку.
 - Запустите блендер на максимальной скорости на 30 секунд. Прополосните и повторите, если необходимо.

GORENJE
ЖЕЛАЕТ ВАМ С УДОВОЛЬСТВИЕМ
ПОЛЬЗОВАТЬСЯ ВАШИМИ НОВЫМИ ВЕСАМИ