

AURORA®

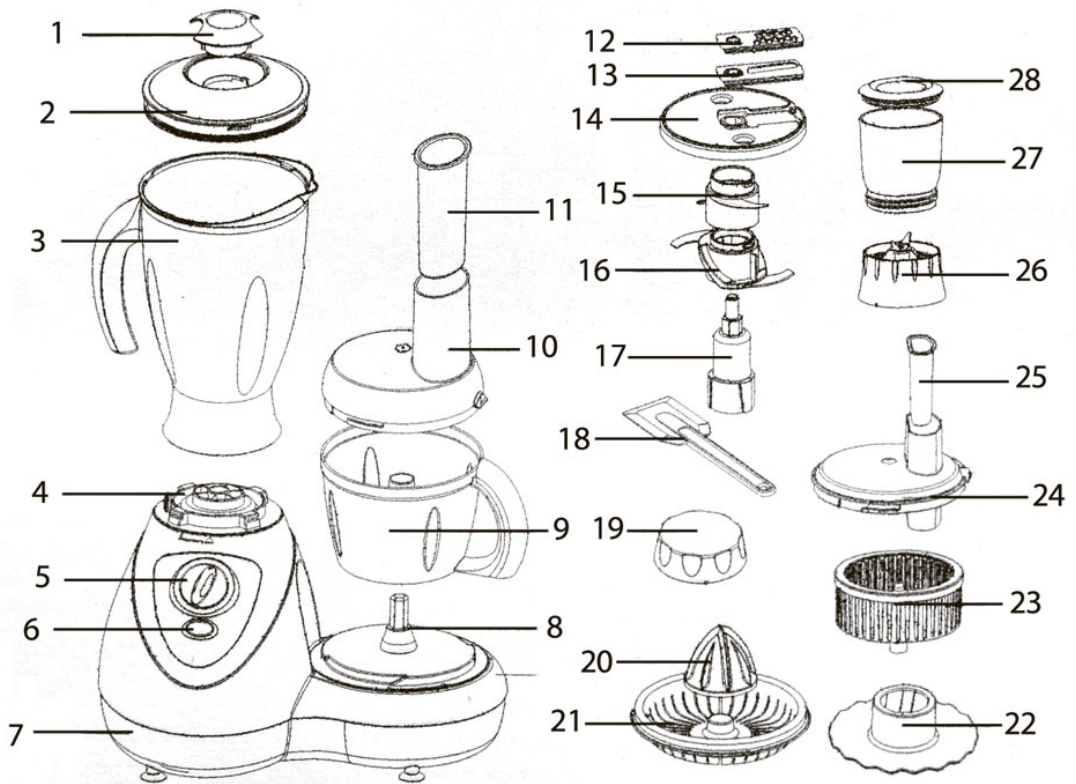
Універсальний кухоний комбайн



ТІЛЬКИ ДЛЯ ПОБУТОВОГО ПРИЗНАЧЕННЯ

AU 423

ОПИС



Опис схеми прилада:

- | | |
|---|---|
| 1. З'ємна чашечка кришки блендера | 17. Перехідник для насадок |
| 2. Кришка блендера | 18. Лопатка |
| 3. Ємність блендера | 19. Захистна кришка приводу блендера |
| 4. Привод блендера | 20. Насадка для приготування соку з цитрусових |
| 5. Перемикач режимів швидкості | 21. Фільтр |
| 6. Кнопка пульсового режиму роботи | 22. Насадка для змішування рідких продуктів |
| 7. Корпус | 23. Насадка для приготування соку з м'якоти фруктів та овочів |
| 8. Привод комбайна | 24. Кришка соковижималки для м'якоти фруктів та овочів |
| 9. Ємність комбайна | 25. Штовхач |
| 10. Кришка комбайну | 26. Привод з ножом для чопера |
| 11. Штовхач | 27. Чаша чопера |
| 12. З'ємна терка | 28. Кришка чопера |
| 13. З'ємний ніж для шинковки | |
| 14. Диск на який встановлюється ніж для шинковки та терка | |
| 15. Верхній ніж для подрібнення продуктів | |
| 16. Утримувач для ножа | |

ЗАХОДИ БЕЗПЕКИ

Перед першим увімкненням перевірте, чи відповідають технічні характеристики виробу, зазначені на наклейці, параметрам електромережі.

Використовувати тільки в побутових цілях відповідно до даного Порадника з експлуатації.

Прилад не призначений для виробничого застосування.

Використовувати тільки у приміщенні.

Завжди відключайте пристрій з електромережі перед очищенням, або якщо Ви його не використовуєте. Щоб уникнути поразки електричним струмом і загоряння, не занурюйте прилад у воду чи інші рідини.

Не дозволяйте дітям гратися з приладом.

Не залишайте увімкнений прилад без нагляду.

Не використовуйте приналежності, що не входять до комплекту.

Не використовуйте прилад з ушкодженим шнуром живлення.

• Не намагайтеся самостійно ремонтувати пристрій. У випадку виникнення несправностей звертайтеся до найближчого Сервісного центру.

• Слідкуйте, щоб шнур живлення не торкався гострих крайок та гарячих поверхонь.

• Не тягніть, не перекручуйте та ні на що не намотуйте шнур живлення.

• Виймайте продукти та рідини тільки після повної зупинки двигуна.

• Не перевантажуйте процесор продуктами.

• Процесор дозволяє працювати швидко та й ефективно. При цьому тривалість безперервної роботи не повинна перевищувати 3 хв.

ПІДГОТОВКА ДО РОБОТИ

• Перед першим використанням вимийте усі знімні частини теплою водою з м'яким засобом і ретельно просушіть. Корпус зовні протріть м'якою злегка вологою тканиною.

• Забороняється занурювати корпус у будь-яку рідину чи мити його водою.

• Поставте процесор на рівну, стійку поверхню.

УВАГА: Не обробляйте одночасно продукти в чаші і блендері!

• Установіть чашу для змішування на корпус та поверніть її походу годинникової стрілки до фіксації.

• Закрийте захисну кришку приводу блендера та поверніть до фіксації.

УСТАНОВКА НАСАДОК:

При обробці продуктів встановлюйте **ЛИШЕ ОДНУ** насадку.

НІЖ ДЛЯ ЗДРІБНЮВАННЯ ПРОДУКТІВ\ НАСАДКА ДЛЯ ЗМІШУВАННЯ

• Щільно надягніть насадку для здрібнювання або змішування на перехідник.

• Насадіть перехідник з насадкою на привід.

• Покладіть у чашу продукти.

• Закрийте чашу кришкою та поверніть, щоб вона зафіксувалася.

• Починайте роботу на високій швидкості (положення "II").

ДИСК ДЛЯ ЗМІННИХ НОЖІВ (ШИНКУВАННЯ/НАРІЗАННЯ, ТЕРКА)

• Уставте один із змінних ножів у диск та щільно насадіть його на перехідник.

• Насадіть перехідник із диском на привід.

ПРИМІТКА: Процесор не увімкнеться при неправильній чи неповній зборці. **РОБОТА**

• Переконайтеся, що зборка повна і зроблена належним чином.

• Підключіть процесор до електромережі.

ІМПУЛЬСНИЙ РЕЖИМ

• Щоб увімкнути ІМПУЛЬСНИЙ РЕЖИМ, переведіть перемикач у позицію «PULSE».

РЕЖИМИ ШВИДКОСТІ

- Перемикачем швидкостей установіть робочий режим "1,2" - низька швидкість "3,4" - висока швидкість. Процесор почне безперервно працювати доти, поки перемикач не буде переведений у положення "0".
- Продукти поступово завантажуйте через горловину на кришці тільки при увімкненому процесорі.

УВАГА! Подавайте продукти тільки штовхальником, повільно натискаючи на нього. Чим більша сила натиску, тим грубіше буде обробка.

- Нарізайте продукти так, щоб вони вільно проходили у завантажувальну горловину на кришці чаші.

ПРИМІТКА: Час безперервної роботи процесора не повинен перевищувати 3 хв., а перерва між включеннями - не менш 1 хв.

- Не перевантажуйте процесор продуктами.
- Забороняється знімати будь-яке приладдя під час роботи процесора.

БЛЕНДЕР/ЧОПЕР

- Не знімаючи чаші, витягніть з неї усі продукти та насадки, закрийте і зафіксуйте кришку чаші.
- Насуньте захисну кришку процесора та зафіксуйте її.
- Відкрийте захисну кришку.
- Встановіть глечик на привід блендера та переконайтеся, що він надійно зафіксувався.
- Помістіть інгредієнти у глечик та закрийте його кришкою.
- Підключіть процесор до електромережі та перемикачем швидкостей установіть робочий режим:

- "1,2" (низька швидкість) - для рідких продуктів.

- "3,4" (висока швидкість) - для спільної обробки рідких та твердих продуктів.

Кухонний процесор почне безперервно працювати доти, поки не буде вимкнений.

«PULSE» - імпульсний режим.

- Блендер призначений для змішування різноманітних соків, коктейлів та ін.

УВАГА:

- Не вмикайте процесор з порожнім блендером.
- Не поміщайте у блендер гарячі інгредієнти (> 70 °C).
- Додавайте інгредієнти поступово, невеличкими порціями.
- Не наповнюйте блендер вище максимальної позначки.
- Наприкінці роботи, перш, ніж витягати продукти та насадки, відключіть прилад з електромережі та дочекайтеся повної зупинки електродвигуна.

ОЧИЩЕННЯ ТА ДОГЛЯД

- Наприкінці роботи вимкніть прилад та відключіть його з електромережі.
- Вимийте усі знімні частини теплою мильною водою відразу ж (не замочуючи надовго), після чого протріть сухим чистим рушником.
- Корпус протріть м'якою вологою тканиною.
- Не використовуйте жорсткі губки, абразивні та агресивні миючі засоби.

ОЧИЩЕННЯ БЛЕНДЕРА

- Установіть порожній глечик на процесор та закрийте його кришкою.
- Налийте у глечик небагато теплої мильної води та на декілька секунд увімкніть імпульсний режим.
- Зніміть глечик, промийте його проточною водою та висушіть.

ОЧИЩЕННЯ ЧАШІ

- Зніміть насадки та чашу з процесора.
- Вимийте чашу та кришку теплою водою з миючим засобом, промийте проточною водою та висушіть.

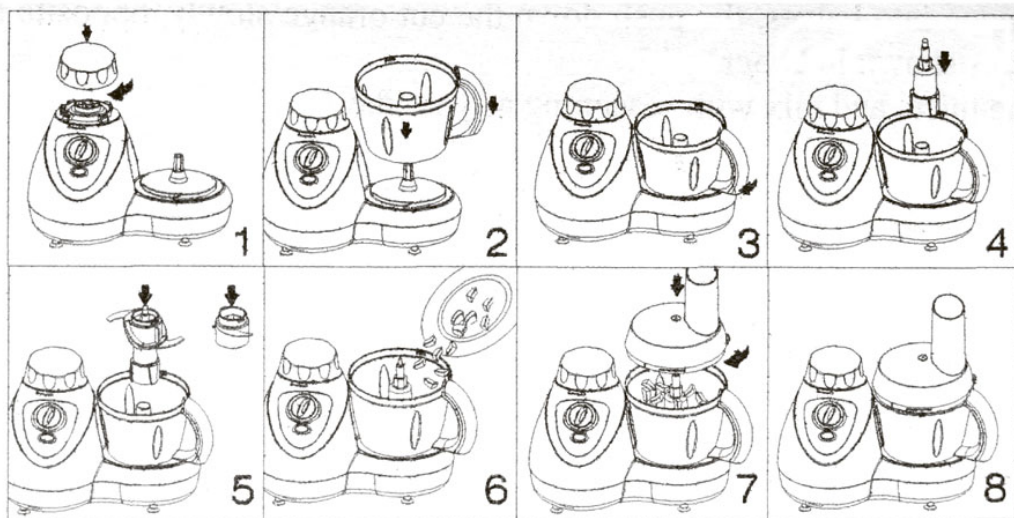
ЗАБОРОНЯЄТЬСЯ ЗАНУРЮВАТИ КОРПУС ПРОЦЕСОРА У БУДЬ-ЯКУ РІДИНУ, А ТАКОЖ МИТИ ВОДОЮ АБО У ПОСУДОМИЙНІЙ МАШИНІ

УВАГА: Леза дуже гострі і становлять небезпеку. Обертайтеся з ними вкрай обережно!
ЗБЕРЕЖЕННЯ

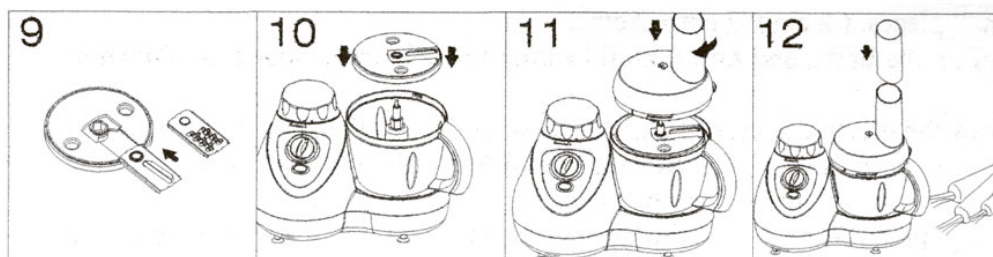
- Перед збереженням переконайтеся, що прилад відключений з електромережі.
- Виконайте усі вимоги розділу **ОЧИЩЕННЯ ТА ДОГЛЯД**.
- Зберігайте прилад у сухому чистому місці.

Зборка приладу

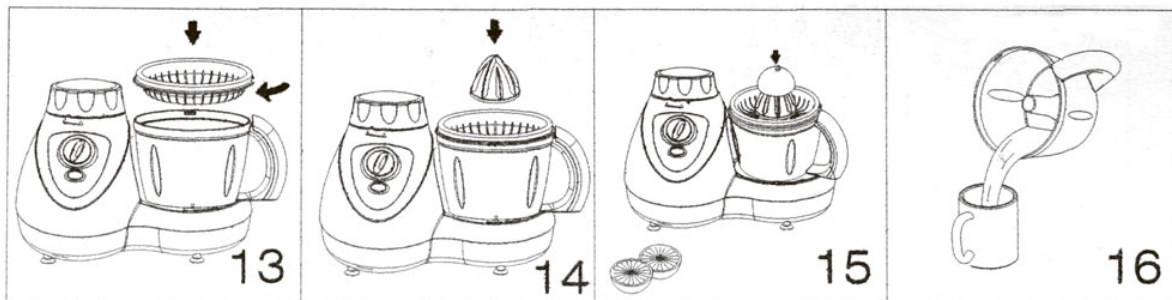
1. Зборка комбайна



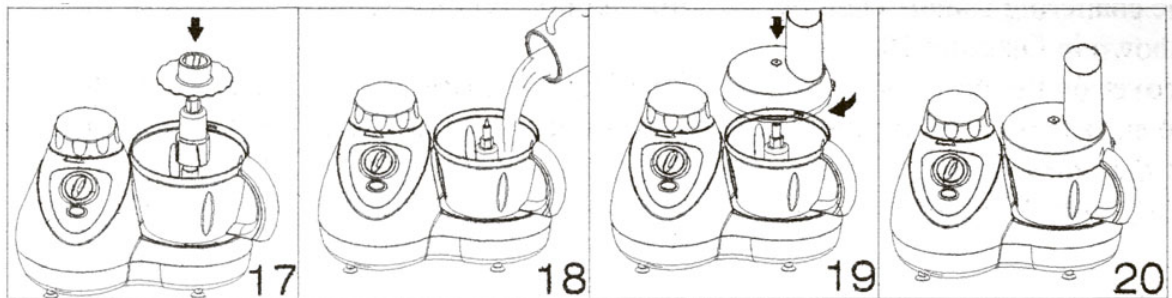
2. Встановлення на диск з'ємного ножа для шинковки, терки



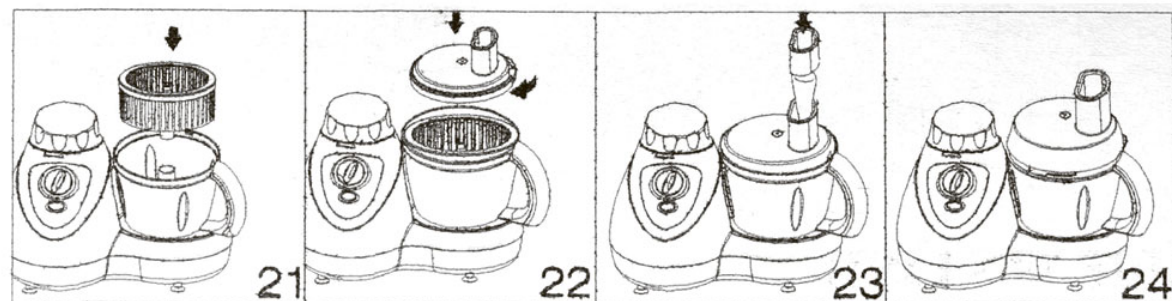
3. Зборка соковижималки для цитрусових



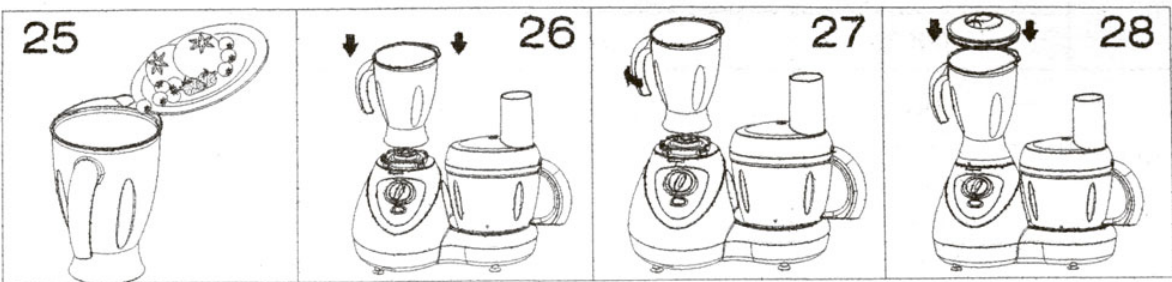
4. Встановлення носядки для змішування рідких продуктів



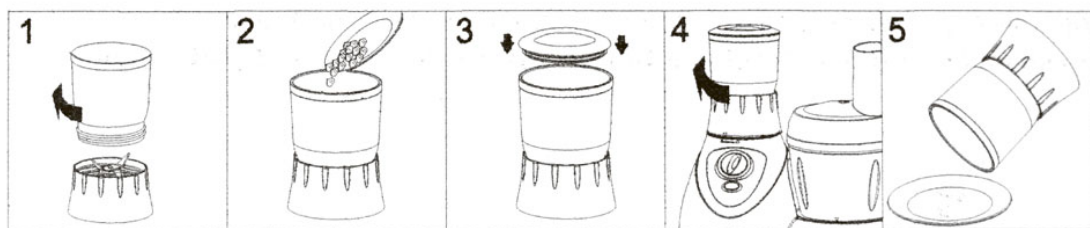
5. Зборка соковижималки для м'якоті овочів та фруктів



6. Зборка блендера



7. Зборка чопера



Технічні характеристики

Потужність	500 W
Електроживлення	230 V ~ 50 Hz