

ЧАЙНИК ЕЛЕКТРИЧНИЙ Icona + Icona Vintage
_KBO2001.B_BK_W_RED_KBOV2001.BK_BW_BG_GR_AZ

ЗАХОДИ БЕЗПЕКИ

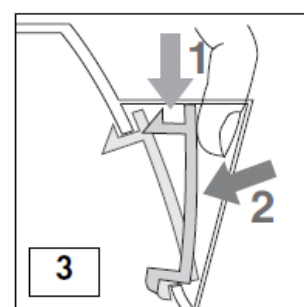
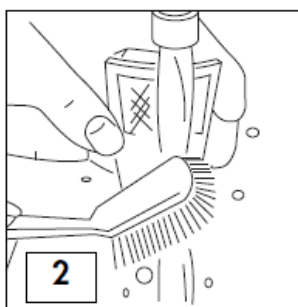
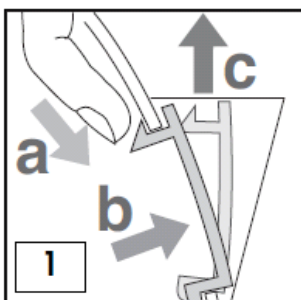
Будь ласка, перед використанням приладу уважно прочитайте ці інструкції і збережіть їх для майбутнього використання.

- Переконайтеся, що напруга електричної мережі у вашому приміщенні відповідає вказаній на дні чайника.
- Цей прилад призначений тільки для використання в домашньому господарстві. Його використання не передбачається в приміщеннях: призначених для приготування їжі для персоналу магазинів, офісів та інших робочих місць, для агротуризму, готелів, мотелів та інших, призначених для прийому відвідувачів, що здаються в найм.
- Для захисту від можливих електротравм, не занурюйте електрочастини, підставку, в якій знаходиться вилка або чайник, у воду або іншу рідину. Не користуйтеся приладом у ванній кімнаті або поруч з будь-яким джерелом води. Не користуйтеся приладом поза приміщенням.
- Не торкайтеся нагрітих частин, корпусу або кришки чайника. Використовуйте рукавички або прихвати.
- Не знімайте кришку під час кипіння води.
- Будьте обережні, коли виливаєте воду, не нахилийте чайник занадто сильно. Вода може потрапити в вимикач.
- Вода в чайнику після закипання залишається гарячою протягом тривалого часу і може стати причиною опіку.
Рекомендується встановлювати чайник далеко від краю столу і поза досяжністю дітей.
- Слідкуйте за тим, щоб електричні частини чайника не звисали з краю столу або з поверхні, на якій встановлено чайник.
- Якщо прилад використовується поблизу дітей, необхідно дотримуватися підвищеної уваги.
- Цей прилад не може використовуватися дітьми до 8 років і людьми з обмеженими фізичними, чутливими або розумовими здібностями за відсутності у них досвіду і знань за виключенням ситуацій, коли за цими людьми ведеться постійний контроль, вони знають про те, як безпечно користуватися приладом і про ризики, пов'язані з приладом. Дітям не можна гратися з приладом. Очищення і догляд не повинні проводитися дитиною у віці до 8 років без нагляду за нею. Зберігайте прилад і кабель від нього далеко від дітей віком до 8 років. Переконайтеся, що діти не граються з приладом.
- Коли прилад не використовується і до виконання операцій з догляду за ним, витягніть вилку з розетки електроживлення. До виконання очищення дайте приладу охолонути.
- Перш, ніж наповнити чайник зніміть його з підставки.
- Ні в якому разі не пересувайте чайник, що працює.
- Не користуйтеся чайником, коли у вас мокрі руки.
- Не ставте чайник, електричну підставку і його електричні частини поруч з електричними і газовими печами та плитами.

- Не використовуйте чайник з метою відмінною від кип'ятіння води. Не занурюйте в чайник сторонні предмети. Використання аксесуарів, не рекомендованих виробником, може стати причиною пожежі, електротравм або поранень.
- Не використовуйте чайник без кришки.
- Перед увімкненням встановіть чайник в правильне положення на підставку.
- Користуйтеся чайником лише на поданій електричній підставці (використовуйте підставку лише для чайника).
- Не користуйтеся чайником, якщо у нього пошкоджена електрична частина або вилка, а також у разі поганої роботи або несправності. При виконанні ремонту для того, щоб уникнути будь-якої небезпеки, віднесіть прилад в найближчий авторизований центр.
- Шнур живлення приладу не може бути замінений самим користувачем, оскільки його заміна вимагає використання спеціальних інструментів. У разі пошкодження шнура звертайтеся лише в авторизований виробником приладу сервісний центр.
- Якщо чайник переповнений, вода, що кипить перелитися через край.
- Матеріали і аксесуари, призначені для контакту з харчовими продуктами відповідають Регламенту ЄС 1935/2004.

ПЕРЕД ВИКОРИСТАННЯМ

- Вийміть чайник і електричну підставку з упаковки.
- Видаліть із зовнішньої поверхні із нержавіючої сталі всі етикетки.
- Вийміть фільтр, рис. 1, і промийте його під проточною водою, рис. 2 (див. стор. 5 "Видалення накипу з фільтра").
- Заповніть чайник водою і доведіть її до кипіння.
- Злийте воду і сполосніть чайник холодною водою. Виконайте операцію три рази для того, щоб видалити виробничий пил і інші частинки.
- Після того, як чайник сполоснуть, вставте фільтр на місце, рис. 3.

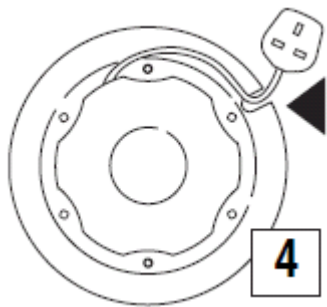


ВИКОРИСТАННЯ ЧАЙНИКА

Електрична підставка з поворотом 360°

Завдяки спеціальній електричній підставці і підводу електроенергії до його центру ви можете поставити чайник на підставку з будь-яким кутом повороту і в будь-якому положенні.

- Витягніть провід з намотувальника, розташованого в підставці і відрегулюйте його довжину для того, щоб вилка дістала до розетки, яку ви хочете використовувати рис. 4.
- Не допускайте, щоб провід живлення звисав з краю робочого столу.



Наповнення чайника

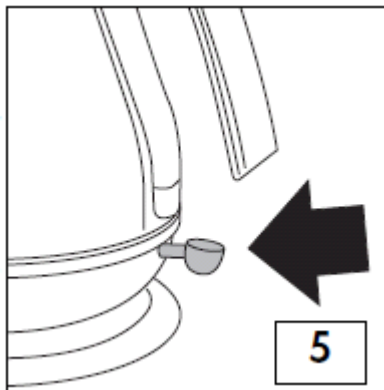
- До того, як почати заповнювати чайник, зніміть його з підставки.
- Зніміть кришку і наповніть чайник до необхідного рівня.

Для того, щоб уникнути роботи порожнього чайника, заливайте його не менш ніж 0,3 л води (рівень MIN); неправильне використання приладу в цьому випадку зменшує термін його служби.

НЕ наливайте більше 1,7 л води (рівень MAX). У разі переповнення існує небезпека, що під час кипіння вода виплеснеться і спричинить опіки.

Увімкнення

- Вставте вилку в розетку електроживлення.
- Встановіть чайник на електричну підставку.
- Для того, щоб увімкнути прилад, натисніть кнопку увімкнення ВКЛ/ВИКЛ (ON/OFF) рис. 5.
- Після цього увімкнеться світловий індикатор.
- Чайник вимкнеться автоматично, коли вода закипить (кнопка ВКЛ/ВИКЛ повернеться в верхнє положення і лампа згасне).
- Для того, щоб вимкнути чайник до того, як вода закипить, перемістіть кнопку увімкнення в положення ВИМКНУТО (OFF) або просто підніміть чайник над підставкою. Чайник вимкнеться, і кнопка увімкнення автоматично повернеться в положення OFF.



Наповнення водою

- Зніміть чайник з електричною підставки і обережно залийте воду.

НЕ нахилийте чайник різко і занадто сильно.

- Знявши чайник з підставки, ви можете помітити вологу на верхній поверхні підставки.

Конденсат на підставці - абсолютно нормальне явище, він не повинен вас турбувати.

ЗАХОДИ БЕЗПЕКИ

1) Кнопка автоматичного включення ВКЛ/ВИКЛ (ON/OFF)

Чайник обладнано кнопкою ВКЛ/ВИКЛ, яка забезпечує його автоматичне вимкнення при закипанні води. Для повторного кип'ятіння зачекайте приблизно хвилину. Не

намагайтеся утримувати кнопку увімкнення ВКЛ/ВИКЛ (ON/OFF) в положенні ВКЛ (ON) або регулювати її механізм.

2) Аварійне вимикання

Якщо чайник вмикається з дуже невеликою кількістю води або взагалі без неї, система захисту автоматично перериває електроживлення.

У такому випадку вимкніть чайник від мережі електроживлення і **охолодіть його**, перш ніж заповнювати холодною водою (якщо це не зробити, то нагрівальний елемент чайника може пошкодитися).

Після того, як чайник охолоне, він працюватиме як звичайно.

3) Чайник автоматично відключається, якщо залишається увімкненим (ON) на підставці.

ДОГЛЯД

Очищення чайника

- До очищення відключіть прилад від електромережі і дайте йому повністю охолонути.
- Не занурюйте чайник або підставку в воду.
- Для чищення зовнішніх частин чайника використовуйте м'яку і вологу тканину і висушіть його м'якою сухою тканиною.
- НЕ використовуйте хімікати, які можуть викликати корозію.
- Переконайтеся в тому, що роз'єми і вилка залишилися сухими.

Накип

Поява накипу, в основному, викликається карбонатом натрію (вапном) - це нешкідливий природний мінерал, який є в будь-якій воді.

"Жорстка" вода містить більше вапна, ніж "м'яка".

Коли вода нагрівається, солі що містяться в ній тверднуть, роблячи воду каламутною.

Ці солі утворюють тонкий наліт на стінках приладу, на його компонентах і на поверхні води.

На поверхні води можуть утворюватися невеликі білі частинки схожі на плівку.

На нагрівальних елементах чайників солі утворюють жорстку і білу кірку, що впливає на їх працездатність і зменшує термін служби елемента.

Якщо ви помітили утворення плівки на поверхні води або відкладення накипу на внутрішніх частинах чайника, його необхідно сполоснути і висушити.

Протинакипний фільтр

У чайнику встановлено протинакипний фільтр, який запобігає потраплянню накипу в напої.

Фільтр можна зняти і промити.

Частота, з якою необхідно вдаватися до видалення накипу з фільтра, залежить від жорсткості води в даній місцевості і від частоти використання чайника.

Фільтр повинен бути знятий і очищений, як тільки ви помітите накип або в разі, якщо зменшиться напір, коли вода виливається з чайника.

Видалення накипу з фільтра

- Дайте чайнику повністю охолонути.
 - Вимкніть прилад від мережі електроживлення.
 - Переконайтеся, що у вас чисті руки, на яких немає залишків мила, крему або інших речовин, які можуть забруднити воду.
 - Злийте воду з чайника і зніміть кришку.
- Вийміть фільтр із чайника, штовхнувши його із зусиллям донизу, а потім потягнувши вгору, рис. 1.
- Сполосніть фільтр під краном, протерши його щіткою з м'якою щетиною, рис. 2.
 - Встановіть фільтр на місце, вставивши в початкове положення, рис. 3.

Очищення фільтра

Для того, щоб гарантувати працездатність приладу, важливо регулярно чистити фільтр і видаляти накип.

Невиконання вимоги очищення від накипу може припинити дію гарантії.

- Для видалення накипу рекомендуємо використовувати спеціальні хімікати, що підходять для чайників.

Уважно дотримуйтесь інструкцій з видалення накипу. Як тільки на нагрівальному елементі утворюється накип, придбайте відповідний хімікат і проведіть видалення накипу з чайника.

Після того, як видалення накипу вироблено, кілька разів прокип'ятіть свіжу воду. Видаліть з чайника всі залишки накипу - він може пошкодити компоненти чайника. Необхідно видалити накип з фільтра: вийміть його і вставте під час видалення накипу.

- Перед ввімкненням чайника переконайтеся, що електричні частини чайника абсолютно сухі.