

# РУКОВОДСТВО ПОЛЬЗОВАТЕЛЯ ІНСТРУКЦІЯ З ЕКСПЛУАТАЦІЇ

	<b>Интернет</b>	<b>Телефон</b>
Россия	<a href="http://ru.lgservice.com">ru.lgservice.com</a>	<b>8-800-200-7676</b>
Украина	<a href="http://ua.lgservice.com">ua.lgservice.com</a>	<b>8-800-303-0000</b>
Казахстан	<a href="http://kz.lgservice.com">kz.lgservice.com</a>	<b>8-8000-805-805</b>
Беларусь	<a href="http://ru.lgservice.com">ru.lgservice.com</a>	<b>8-820-0071-1111</b>
Латвия	<a href="http://lv.lgservice.com">lv.lgservice.com</a>	<b>8-0003-271</b>
Лит	<a href="http://lt.lgservice.com">lt.lgservice.com</a>	<b>8-800-30-800</b>
Эстония	<a href="http://ee.lgservice.com">ee.lgservice.com</a>	<b>800-9990</b>

VK74101NHT  
VK74102NHTU  
VK74103NHCU



# ЦИКЛОННЫЙ ПЫЛЕСОС НОВОГО ТИПА

В данном руководстве содержатся важные инструкции по безопасному использованию и технической эксплуатации пылесоса. Особенно внимательно ознакомьтесь со всей информацией по технике безопасности, приведенной на стр. 4, 5. Храните данное руководство в легкодоступном месте, чтобы в случае необходимости можно было обратиться к нему.

# ЦИКЛОННИЙ ПИЛОСОС НОВОГО ТИПУ

Дана інструкція містить важливі вказівки з безпечної експлуатації та обслуговування пилососа. Особливу увагу приділіть інформації з особистої безпеки, наведеній на сторінках 6 і 7 . Будь-ласка, зберігайте дану інструкцію у легко досяжному місці, щоб мати можливість звернутися до неї у будь-який час.

# Содержание

## Зміст

<b>Важные инструкции по технике безопасности</b> .....	<b>4~5</b>
<b>Важливі вказівки з техніки безпеки</b> .....	<b>6~7</b>
<b>Использование</b> .....	<b>8</b>
<b>Користування пилососом</b>	
Сборка пылесоса .....	8~9
Збирання пилососа	
Эксплуатация пылесоса .....	10
Експлуатація пилососа	
Использование насадок для ковра и пола/насадки для твердых полов .....	11
Користування насадкою для підлоги і килимів / насадкою для твердої підлоги	
Использование основной насадки для ковров и мини-турбонасадки .....	12
Користування насадкою Carpet Master та міні-турбонасадкою	
Использование дополнительных насадок .....	13
Користування додатковими насадками	
Опустошение пылесборника .....	14
Спорожнення пилозбірника	
Чистка пылесборника .....	15
Чищення пилозбірника	
Чистка воздушного фильтра и защитного фильтра двигателя .....	16
Чищення повітряного та передмоторного фільтрів	
Чистка выпускного фильтра .....	17
Чищення випускного фільтра	
<b>Что делать, если пылесос не работает</b> .....	<b>18</b>
<b>Що робити, якщо ваш пилосос не працює</b>	
<b>Что делать, если уменьшилась сила всасывания</b> .....	<b>18</b>
<b>Що робити, якщо знизилась потужність усмоктування</b>	

# ВАЖНЫЕ ИНСТРУКЦИИ ПО ТЕХНИКЕ БЕЗОПАСНОСТИ

Перед началом использования пылесоса прочитайте все инструкции и следуйте им, чтобы предотвратить опасность возгорания, поражения электрическим током, травмирования или повреждения имущества во время его эксплуатации. Данное руководство не может охватить все возможные ситуации, возникающие во время эксплуатации. Всегда обращайтесь к своему сервисному агенту или производителю по непонятным вам вопросам. Данное устройство удовлетворяет требованиям следующих директив СЕ: Директивы по низкому напряжению 2006/95/ЕС и Директивы по электромагнитной совместимости 2004/108/ЕС.



Это символ предупреждения об опасности.

Он предупреждает о потенциальной опасности, которая может привести к травмированию Вас и других людей или привести к смертельному исходу. Все сообщения о соблюдении мер безопасности будут отображаться вместе с символом предупреждения об опасности или словами «ВНИМАНИЕ» или «ОСТОРОЖНО». Эти слова предупреждают о следующем:



## ВНИМАНИЕ

Это предупреждение об опасных действиях, которые могут привести к серьезным травмам, в том числе со смертельным исходом.



## ОСТОРОЖНО

Это предупреждение об опасных действиях, которые могут привести к серьезным травмам или повреждению имущества.



## ВНИМАНИЕ

- **Не подключайте пылесос к сети, если контрольный выключатель не установлен в положение OFF (Выкл.).**

Это может привести к травмам или повреждению пылесоса.

- **Не подпускайте детей одних к пылесосу, а также соблюдайте осторожность при сматывании электрического кабеля, обходя препятствия, чтобы тем самым, предотвратить травмирование.**

При сматывании кабель движется очень быстро.

- **Выньте вилку электрического кабеля из розетки перед обслуживанием или чисткой пылесоса, а также в том случае, если долго не будете пользоваться им.**

Пренебрежение этим правилом может привести к поражению электрическим током или получению травмы.

- **Не используйте пылесос для сбора горящих или дымящихся предметов, например сигарет или горячего пепла.**

Это может привести к возгоранию, поражению электрическим током или даже смертельному исходу.

- **Не используйте пылесос для сбора горючих или взрывчатых веществ, например бензина, бензола, растворителей, пропана (в жидком или газообразном состоянии).**

Пары этих веществ могут привести к возгоранию или взрыву. Это может привести к травмам, в том числе со смертельным исходом.

- **Не касайтесь вилки кабеля и самого пылесоса мокрыми руками.**

Это может привести к поражению электрическим током и даже смертельному исходу.

- **Не тяните за кабель, чтобы вытащить вилку из розетки.**

Это может привести к повреждению пылесоса или поражению электрическим током. Чтобы отключить пылесос от сети, беритесь за вилку, а не за электрический кабель.

- **Соблюдайте осторожность, чтобы волосы, свободная одежда, пальцы или иные части тела не попадали в отверстия и между движущимися частями.**

Пренебрежение этим правилом может привести к поражению электрическим током или получению травмы.

- **Не тяните за кабель, не используйте его для переноски пылесоса, не допускайте заземления электрического кабеля при закрывании двери и не позволяйте кабелю задевать за острые кромки или углы. Не передвигайте пылесос по лежащему на полу кабелю. Держите электрический кабель вдали от нагретых поверхностей.**

Пренебрежение этим правилом может привести к поражению электрическим током, получению травм, возгоранию или повреждению пылесоса.

- **В шланге находятся электрические провода. Не используйте его в случае его повреждения, обнаружения порезов на нем или проколов.**

В противном случае возникает опасность поражения электрическим током и даже смертельного исхода.

- **Помните о том, что пылесос – это не игрушка. Соблюдайте осторожность во время использования его рядом с детьми; внимательно следите за детьми, если они пользуются им.**

В противном случае возникает опасность травмирования или повреждения пылесоса.

- **Не используйте пылесос в случае повреждения или неисправности кабеля питания или вилки.**

Это может привести к травмам или повреждению пылесоса. В таких случаях обращайтесь к сервисному агенту LG Electronics для устранения неисправности.

- **Не используйте пылесос после попадания на него воды.**

Это может привести к травмам или повреждению пылесоса. В таких случаях обращайтесь к сервисному агенту LG Electronics для устранения неисправности.

- **Если окажется, что какие-то детали отсутствуют или повреждены, прекратите работу с пылесосом.**

В противном случае это может привести к травмам или повреждению пылесоса. В таких случаях обращайтесь к сервисному агенту LG Electronics для устранения неисправности.

- **Не используйте удлинительный кабель с этим пылесосом.**

Это может привести к возгоранию или повреждению пылесоса.

- **Напряжение в сети должно соответствовать рабочему напряжению пылесоса.**

При подключении пылесоса к сети с другим напряжением может произойти повреждение двигателя или травмирование пользователя. Рабочее напряжение указано в нижней части пылесоса.

- **Прежде чем вынуть вилку из розетки, выключите все элементы управления.**

Пренебрежение этим правилом может привести к поражению электрическим током или получению травмы.

- **Категорически запрещается заменять вилку.**

Пренебрежение этим правилом может привести к поражению электрическим током, получению травм или повреждению пылесоса. Пренебрежение этим правилом также может привести к смертельному исходу. Если вилка не входит в розетку, обратитесь к специалисту-электрику для установки подходящей розетки.

- **Ремонт электрических устройств должен производиться только квалифицированными инженерами по ремонту и техническому обслуживанию.**

Неправильное выполнение ремонта может привести к созданию опасных ситуаций для пользователя.

# ВАЖНЫЕ ИНСТРУКЦИИ ПО ТЕХНИКЕ БЕЗОПАСНОСТИ

## ОСТОРОЖНО

- **Не засовывайте никаких предметов в отверстия пылесоса.**  
Это может привести к его повреждению.
- **Не допускайте забивания отверстий: своевременно удаляйте пыль, пух, волосы и все, что может заблокировать их и привести к уменьшению воздушного потока.**  
Пренебрежение этим правилом может привести к повреждению пылесоса.
- **Не используйте пылесос без пылесборника и/или фильтров.**  
Пренебрежение этим правилом может привести к его повреждению.
- **Всякий раз очищайте контейнер для пыли после сбора средств для чистки ковровых покрытий или освежителей, чистящих порошков и мелкой пыли.**  
Эти вещества приводят к засорению фильтров, уменьшению воздушного потока и могут привести к повреждению пылесоса. Если не очищать контейнер для пыли, может произойти неустраняемое повреждение пылесоса.
- **Не используйте пылесос для сбора острых твердых предметов, мелких игрушек, кнопок, канцелярских скрепок и т.п.**  
Они могут привести к повреждению контейнера для пыли или самого пылесоса.
- **Храните пылесос в помещении.**  
После использования уберите пылесос, чтобы он не мешал и Вы не спотыкались об него.
- **Пылесос не предназначен для использования маленькими детьми или людьми с ограниченными физическими возможностями без контроля за ними со стороны.**  
Пренебрежение этим правилом может привести к травмированию пользователя или повреждению пылесоса.
- **Используйте только детали, произведенные компанией LG Electronics или рекомендованные ее сервисными агентами.**  
Пренебрежение этим правилом может привести к повреждению пылесоса.
- **Соблюдайте правила пользования устройством, приведенные в данном руководстве. Используйте только приспособления и аксессуары, рекомендованные или разрешенные LG.**  
Пренебрежение этим правилом может привести к травмированию пользователя или повреждению пылесоса.
- **Во время чистки лестниц во избежание травмирования и предотвращения падения пылесоса всегда ставьте его у основания лестницы.**  
Пренебрежение этим правилом может привести к травмированию пользователя или повреждению пылесоса.
- **Используйте дополнительные насадки в режиме «MIN».**  
Пренебрежение этим правилом может привести к повреждению пылесоса.
- **Не беритесь за ручку контейнера при перемещении пылесоса.**  
Корпус пылесоса может упасть, если отделится от контейнера. Это может привести к травмированию или повреждению пылесоса. При перемещении пылесоса беритесь за ручку для транспортировки.
- **Если после опорожнения пылесоса горит индикатор (красным цветом), почистите пылесборник.**  
Пренебрежение этим правилом может привести к повреждению пылесоса.
- **Прежде чем поставить на место фильтры (выпускной фильтр и защитный фильтр двигателя), убедитесь в том, что они полностью высохли.**  
Пренебрежение этим правилом может привести к повреждению пылесоса.
- **Не сушите фильтры в сушильной или микроволновой печи.**  
Пренебрежение этим правилом может привести к созданию пожароопасной ситуации.
- **Не сушите фильтры в сушилке для одежды.**  
Пренебрежение этим правилом может привести к созданию пожароопасной ситуации.
- **Не производите сушку вблизи источника открытого огня.**  
Пренебрежение этим правилом может привести к созданию пожароопасной ситуации.
- **В случае повреждения кабеля питания он во избежание опасности должен быть заменен уполномоченным сервисным агентом LG Electronics.**
- **Это устройство не предназначено для использования лицами (включая детей) с ограниченными физическими, сенсорными или умственными способностями или лицами, не имеющими опыта и знаний, разве что они пользуются им под чьим-либо контролем или после получения инструкций о правилах пользования устройством от лица, ответственного за их безопасность.**  
Дети могут пользоваться пылесосом только под чьим-либо контролем, чтобы была уверенность, что они не играют с ним.

### Устройство тепловой защиты:

На данном пылесосе установлен специальный термостат, защищающий его в случае перегрева двигателя. Если пылесос неожиданно отключится, выключите его выключатель и выньте вилку из розетки. Осмотрите пылесос, чтобы установить возможную причину перегрева, например, переполнение пылесборника, забивание шланга или засорение фильтра. В случае обнаружения какой-либо из этих причин устраните ее и подождите как минимум 30 минут, прежде чем снова включить пылесос. Через 30 минут вставьте вилку кабеля питания в розетку и включите выключатель. Если пылесос по-прежнему не работает, обратитесь к специалисту-электрику.

## ВАЖЛИВІ ВКАЗІВКИ З ТЕХНІКИ БЕЗПЕКИ

Для запобігання ризику займання, ураження електричним струмом, травмування або ушкодження майна при користуванні пилососом, прочитайте усі інструкції та суворо їх дотримуйтеся. Даний посібник не охоплює всі можливі ситуації, які можуть трапитися. З усіх питань, що виникають у вас, звертайтеся до наших сервісних центрів або до виробника. Даний прилад відповідає наступним Директивам ЄС: 2006/95/EC – Директива по низьковольтному електричному обладнанню, 2004/108/EC – Директива по EMC.



Цей знак попереджає про небезпеку.

Цей знак указує на потенційні джерела небезпеки, що можуть стати причиною травми або смерті для вас або інших людей. Усі повідомлення стосовно безпеки супроводжуються попереджувальним знаком та словом «ОБЕРЕЖНО» або «УВАГА». Ці слова означають:



### ОБЕРЕЖНО

Цей знак попереджає про джерело небезпеки або про небезпечні дії, що можуть стати причиною тяжкої травми або смерті.



### УВАГА

Цей знак попереджає про джерело небезпеки або про небезпечні дії, що можуть стати причиною травми або матеріальних збитків.



### ОБЕРЕЖНО

- **Не підключайте до електромережі, якщо перемикач керування не перебуває в позиції OFF.**

Це може стати причиною травми або ушкодження приладу.

- **Щоб уникнути травми, не підпускайте до приладу дітей, та забезпечте відсутність перешкод при змотуванні шнура.**

При змотуванні шнур рухається дуже швидко.

- **Перед проведенням обслуговування чи чищення приладу, або на час, коли приладом не користуються, відключайте його від електромережі.**

Недотримання цієї вказівки може призвести до ураження електричним струмом або травми.

- **Не збирайте пилососом будь-які предмети, що горять або тліють, наприклад, сигарети або гарячий попіл.**

Це може призвести до смерті, займання або ураження електричним струмом.

- **Не збирайте пилососом займисті або вибухонебезпечні речовини, такі як бензин, бензол, розчинник, пропан (рідкий або газоподібний).**

Пари таких речовин можуть стати джерелом займання або вибуху. Недотримання цієї вказівки може призвести до смерті або травми.

- **Не беріться за вилку шнура або за пилосос вогкими руками.**

Це може призвести до смерті або ураження електричним струмом.

- **Не виймайте вилку з розетки, тягнучи за шнур.**

Це може призвести до ушкодження приладу або ураження електричним струмом. Щоб вийняти вилку з розетки, тримайтеся за вилку, а не за шнур.

- **Тримайте волосся, вільний одяг, пальці та усі частини тіла якнайдалі від отворів та рухомих деталей.**

Недотримання цієї вказівки може призвести до ураження електричним струмом або травми.

- **Не тягніть та не пересувайте прилад за шнур, не використовуйте шнур в якості ручки для перенесення, не затискуйте шнур дверима, не тягніть шнур повз гострі краї та кути. Не ставте пилосос на шнур. Тримайте шнур якнайдалі від нагрітих поверхонь.**

Недотримання цієї вказівки може призвести до ураження електричним струмом, травми, пожежі або ушкодження приладу.

- **По шлангу проведені електричні проводи. Не користуйтеся пошкодженим, надірваним або проколотим шлангом.**

Недотримання цієї вказівки може призвести до смерті або ураження електричним струмом.

- **Не дозволяйте дітям гратися з приладом. Будьте особливо уважними, якщо приладом користуються діти, або якщо вони знаходяться поруч.**

Це може стати причиною травми або ушкодження приладу.

- **Не користуйтеся пилососом, якщо шнур живлення або вилка пошкоджені.**

Це може стати причиною травми або ушкодження приладу. Для запобігання небезпеці, у подібних випадках звертайтеся до представника по технічному обслуговуванню компанії LG Electronics.

- **Не користуйтеся пилососом, якщо він був занурений у воду.**

Це може стати причиною травми або ушкодження приладу. Для запобігання небезпеці, у подібних випадках звертайтеся до представника по технічному обслуговуванню компанії LG Electronics.

- **Припиніть прибирання при виявленні несправності або нестачі будь-якої деталі.**

Це може стати причиною травми або ушкодження приладу. Для запобігання небезпеці, у подібних випадках звертайтеся до представника по технічному обслуговуванню компанії LG Electronics.

- **Забароняється підключати пилосос до електромережі через подовжувач.**

Це може стати причиною пожежі або ушкодження приладу.

- **Дозволяється підключати пилосос тільки до електромережі з відповідною напругою.**

Підключення до електромережі з невідповідною напругою може призвести до ушкодження двигуна та до небезпеки травмування користувача. Робоча напруга живлення вказана на днищі пилососа.

- **Перед відключенням від електромережі вимкніть усі елементи керування.**

Недотримання цієї вказівки може призвести до ураження електричним струмом або травми.

- **Жодним чином не міняйте конструкцію вилки.**

Недотримання цієї вказівки може призвести до ураження електричним струмом, травми або ушкодження приладу. Зміна конструкції вилки може призвести до смерті. Якщо вилка не підходить до розетки, зверніться до кваліфікованого електрика для встановлення відповідної розетки.

- **Ремонт електроприладів повинен виконуватися тільки кваліфікованими інженерами по технічному обслуговуванню.**

Неправильно виконаний ремонт може призвести до серйозної небезпеки для користувача.

# ВАЖЛИВІ ВКАЗІВКИ З ТЕХНІКИ БЕЗПЕКИ

## УВАГА

- **Не вставляйте сторонні предмети в отвори.**  
Недотримання цієї вказівки може призвести до ушкодження приладу.
- **Не користуйтеся пилососом, якщо будь-які з його отворів заблоковані: не допускайте засмічення отворів пилом, нитками, волоссям та будь-чим, що може перешкоджати потоку повітря.**  
Недотримання цієї вказівки може призвести до ушкодження приладу.
- **Не користуйтеся пилососом без встановленого пилозбірника та/або фільтрів.**  
Недотримання цієї вказівки може призвести до ушкодження приладу.
- **Завжди очищайте пилозбірник після прибирання з використанням засобів для чищення килимів, освіжувачів, після прибирання порошоків та дрібного пилу.**  
Ці речовини забруднюють фільтри, перешкоджають потоку повітря, та можуть викликати поломку пилососа. Якщо не очистити пилозбірник, це може призвести до невіправної поломки пилососа.
- **Не використовуйте пилосос для збирання гострих, твердих предметів, дрібних іграшок, шпильок, скріпок та т.ін.**  
Вони можуть пошкодити пилосос або пилозбірник.
- **Зберігайте пилосос у приміщенні.**  
Щоб не спіткнутися об пилосос, після користування сховайте його.
- **Пилосос не призначений для користування дітьми або недієздатними особами без нагляду.**  
Недотримання цієї вказівки може призвести до травми або ушкодження приладу.
- **Використовуйте тільки деталі, виготовлені LG Electronics або рекомендовані представниками по технічному обслуговуванню компанії.**  
Недотримання цієї вказівки може призвести до ушкодження приладу.
- **Користуйтеся приладом тільки у відповідності до інструкцій, наведених у даному посібнику. Використовуйте тільки з приладдям та насадками, рекомендованими або ухваленими компанією LG.**  
Недотримання цієї вказівки може призвести до травми або ушкодження приладу.
- **Щоб запобігти травмі або уникнути падіння приладу під час прибирання сходів, завжди ставте прилад у підніжжя сходів.**  
Недотримання цієї вказівки може призвести до травми або ушкодження приладу.
- **Користуйтеся додатковими насадками в режимі MIN.**  
Недотримання цієї вказівки може призвести до ушкодження приладу.
- **Не використовуйте ручку пилозбірника для переміщення пилососа.**  
Пилозбірник може від'єднатися від корпусу, внаслідок чого пилосос може впасти. Це може стати причиною травми або ушкодження приладу. Для переміщення пилососа користуйтеся тільки ручкою для носіння.
- **Якщо після спорожнення пилозбірника загорається індикатор (червона лампа), це значить, що пилозбірник потрібно очистити.**  
Недотримання цієї вказівки може призвести до ушкодження приладу.
- **Перед установкою фільтрів (випускний та передмоторний) у прилад, переконайтеся, що вони повністю сухі.**  
Недотримання цієї вказівки може призвести до ушкодження приладу.
- **Не сушіть фільтр у духовці або мікрохвильовій печі.**  
Недотримання цієї вказівки може призвести до пожежі.
- **Не сушіть фільтр у сушарці для одягу.**  
Недотримання цієї вказівки може призвести до пожежі.
- **Не сушіть фільтри у відкритого полум'я.**  
Недотримання цієї вказівки може призвести до пожежі.
- **У випадку пошкодження шнура живлення він повинен бути замінений; для запобігання небезпеці заміна повинна виконуватися тільки уповноваженим представником по технічному обслуговуванню компанії LG Electronics.**
- **Прилад не призначений для користування особами (включаючи дітей) з обмеженими фізичними, сенсорними і розумовими здібностями, або особами з недостатніми досвідом і знаннями, без нагляду або інструктажу по користуванню приладом з боку особи, відповідальної за безпеку вищезгаданих осіб.**  
Потрібно стежити, щоб діти не гралися з приладом.

### Пристрій термічного захисту:

Пилосос обладнаний спеціальним термостатом, який захищає пилосос від перегріву електродвигуна. Якщо пилосос раптово перестає працювати, вимкніть його та відключіть від електромережі. Перевірте пилосос на наявність джерела перегріву, такого як, наприклад, переповнений пилозбірник, засмічений шланг або забитий фільтр. Якщо такі обставини мають місце, усуньте засмічення та зачекайте 30 хвилин до повторного ввімкнення пилососа. Через 30 хвилин підключіть пилосос до електромережі та увімкніть живлення. Якщо пилосос не вмикається, зверніться до кваліфікованого електрика.

# Использование Сборка пылесоса

## Користування пирососом Збирання пирососа



### 1 Насадка для ковра и пола Насадка для підлоги і килимів

Вставьте насадку в телескопическую трубку.

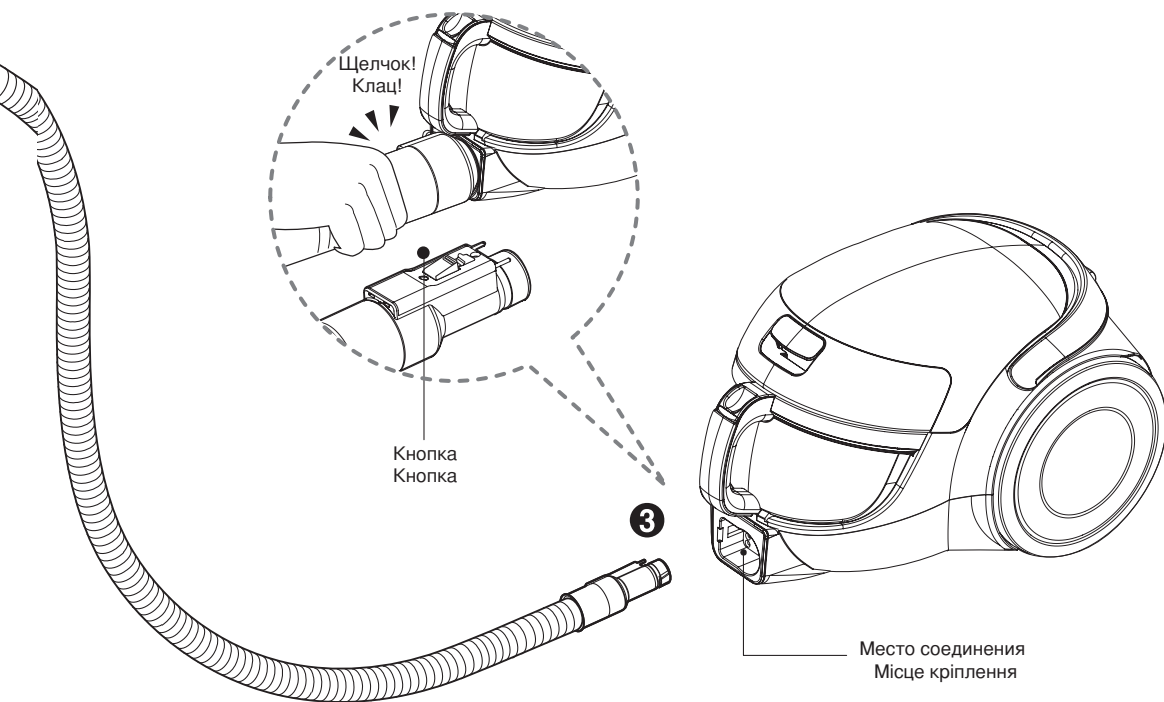
З'єднайте насадку і телескопічну трубку.

### 2 Телескопическая трубка Телескопічна трубка

- Плотно вставьте телескопическую трубку в ручку шланга.
- Нажмите пружинную защелку, чтобы раздвинуть телескопическую трубку.
- Выдвиньте телескопическую трубку на нужную длину.

- Щільно з'єднайте телескопічну трубку і ручку шланга.
- Натисніть на пружинну заціпку, щоб витягнути трубку.
- Витягніть трубку на потрібну довжину.





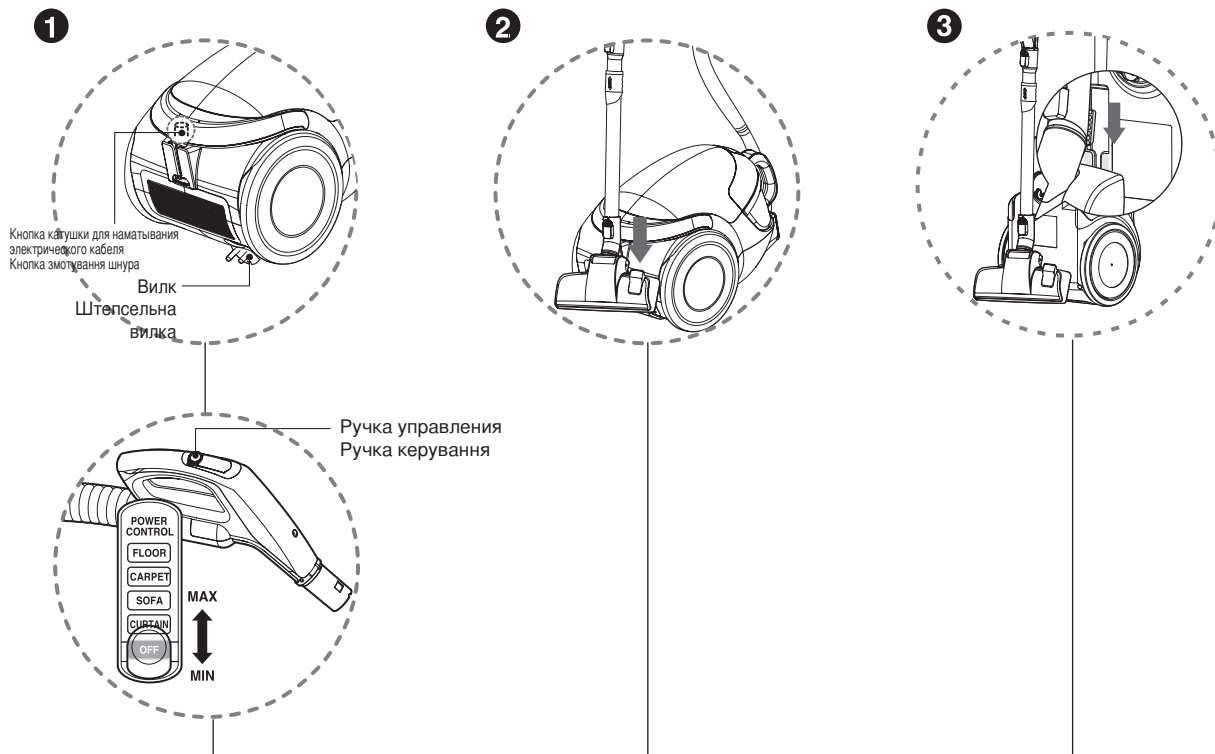
### 3 Подсоединение шланга к пылесосу Приєднання шланга до пилососа

Вставьте соединительный патрубок гибкого шланга в место соединения на пылесосе.  
 Чтобы вынуть гибкий шланг из пылесоса, нажмите кнопку, расположенную на соединительном патрубке, и затем вытащите патрубок из пылесоса.

Вставьте з'єднувальний патрубок гнучкого шланга у впускний отвір на корпусі пилососа.  
 Щоб від'єднати гнучкий шланг від пилососа, натисніть кнопку, розташовану на з'єднувальному патрубку, а потім витягніть з'єднувальний патрубок із пилососа.

# Использование Эксплуатация пылесоса

## Користування пилососом Эксплуатация пилососа



### 1 Порядок работы Як користуватися

- Вытащите электрический кабель на необходимую длину и вставьте вилку в розетку.
- Установите ручку управления на ручке шланга в нужное положение.
- Чтобы выключить пылесос, переместите ручку управления в положение OFF (ВЫКЛ.).
- Нажмите кнопку катушки для наматывания электрического кабеля, чтобы смотать кабель после использования пылесоса.
- Витягніть шнур живлення на потрібну довжину та вставте вилку в розетку.
- Установіть регулятор на ручці шланга в потрібну позицію.
- Для вимкнення приладу перемістіть перемикач керування в позицію OFF.
- Натисніть кнопку змотування шнура, щоб змотати шнур по закінченні користування.

### 2 Держатель для временного хранения Режим паркування

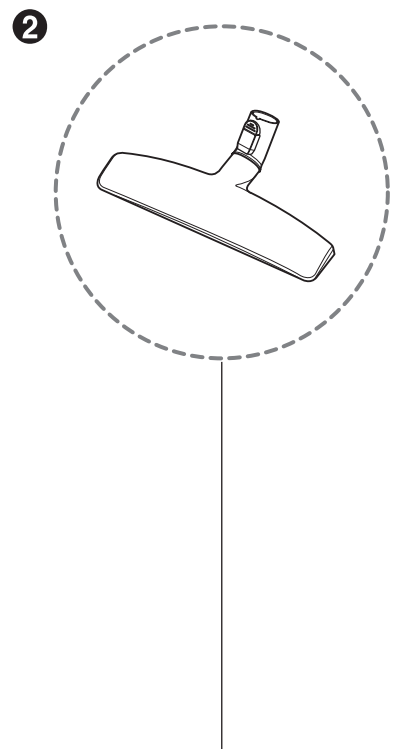
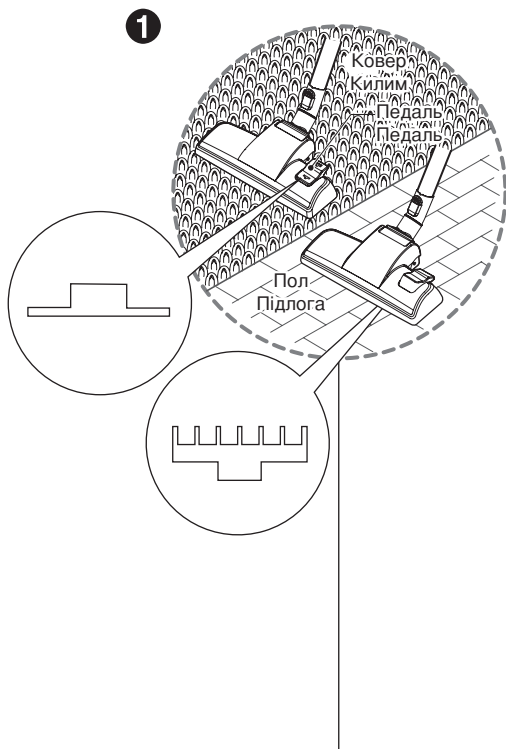
- Для временного хранения во время пользования пылесосом, например, чтобы передвинуть кофую-либо мебель или коврик, воспользуйтесь держателем для гибкого шланга и насадки.
- Вставьте крючок насадки в щель с боковой стороны пылесоса.
- Залишаючи пилосос під час прибирання, наприклад, щоб посунути меблі або килим, скористайтеся функцією паркування, яка дозволяє утримати гнучкий шланг та насадку.
- Вставте виступ на насадці у паз на боковій стінці корпусу пилососа.

### 3 Хранение Зберігання

- Выключив выключатель и отсоединив пылесос от сети, нажмите кнопку катушки для наматывания электрического кабеля, чтобы автоматически смотать его.
- Пылесос можно хранить в вертикальном положении, вставив при этом крючок насадки в щель с нижней стороны пылесоса.
- Після того, як ви вимкнули пилосос та відключили вилку від розетки, натисніть кнопку змотування шнура, щоб автоматично змотати шнур.
- Ви можете зберігати пилосос у вертикальному положенні, вставивши виступ на насадці в паз на днищі пилососа.



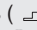
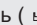
# Использование Использование насадок для ковра и пола/насадки для твердых полов

# Користування пилососом Користування насадкою для підлоги і килимів / насадкою для твердої підлоги



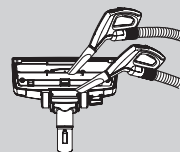
**1** Насадка для ковра и пола (в зависимости от модели)  
Насадка для чистения підлоги і килимів (не в усіх моделях)

**2** Насадка для твердых полов (в зависимости от модели)  
Насадка для твердої підлоги (не в усіх моделях)

- **Двухпозиционная насадка**  
На этой насадке есть педаль, с помощью которой можно изменить положение насадки в зависимости от типа пола.
- **Положение для чистки ковра или коврика**  
Нажмите педаль (  ) чтобы опустить щетку.
- **Положение для чистки твердых полов (плитка, паркет)**  
Нажмите педаль (  ) чтобы поднять щетку.
- **2-позиційна насадка**  
Ця насадка обладана педаллюю, що дозволяє міняти позицію щітки відповідно до типу поверхні підлоги, яку ви прибираєте.
- **Для чистення килима або доріжки**  
Натисніть на педаль (  ), щоб опустити щітку.
- **Для чистення твердої підлоги (плитки, паркету)**  
Натисніть на педаль (  ), щоб підняти щітку.

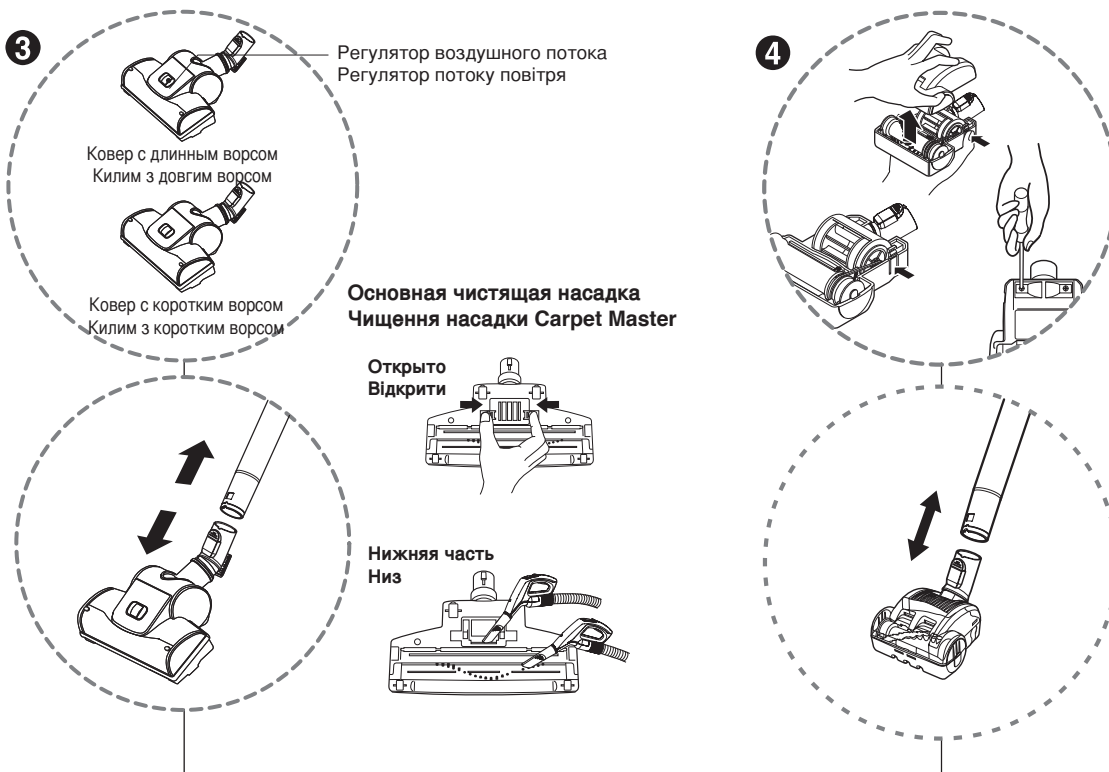
- Эффективная чистка твердых полов (дерево, линолеум и т.д.)
- Ефективне прибирання твердих покриттів (дерево, лінолеум тощо)

- Насадка для чистки ковра и пола
- Чистення насадки для килимів і підлоги



- Почистите отверстие и щетку насадки.
- Прочистіть отвір в насадці та щітку.

# Использование Использование основной насадки для ковров и мини-турбонасадки Користування пилососом Користування насадкою Carpet Master та міні-турбонасадкою



## 3 Основная насадка для ковров (в зависимости от модели) Насадка Carpet Master (не в усіх моделях)

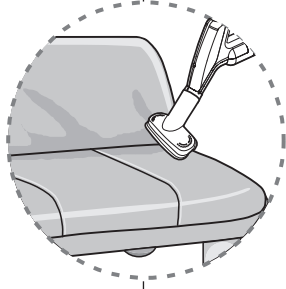
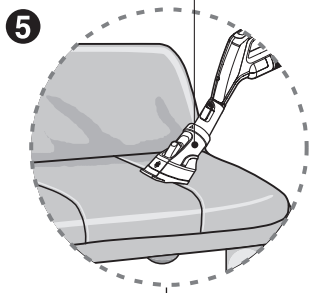
- Чистящая мини-турбонасадка со щеткой
- Нажмите кнопку с задней стороны насадки, чтобы снять воздушную крышку.
- Используйте щелевую насадку, чтобы очистить щетку и вентилятор.
- Чищення турбощітки.
- Натисніть на кнопку внизу насадки та зніміть кришку.
- За допомогою щілинної насадки очистіть щітку і крильчатку.

## 4 Мини-турбонасадка (в зависимости от модели) Міні-турбонасадка (не в усіх моделях)

- Мини-турбонасадка используется для чистки лестниц и труднодоступных мест.
- Для чистки мини-турбонасадки снимите крышку насадки:  
Удалите 2 винта в нижней части и снимите крышку мини-турбонасадки, как показано на рисунке.
- Производите чистку чаще и удаляйте волосы, нитки и пух, собирающиеся в щетке.  
Пренебрежение этим правилом может привести к повреждению мини-турбонасадки.
- Міні-турбонасадка використовується для чищення сходів та інших важкодоступних місць.
- Щоб очистити міні-турбонасадку, зніміть кожух насадки:  
Відкрутіть два гвинти на днищі та зніміть кожух насадки, як показано на малюнку.
- Регулярно видаляйте волосся, нитки та пух, що накопичуються в області щітки.  
Невиконання цієї вказівки може призвести до ушкодження міні-турбонасадки.

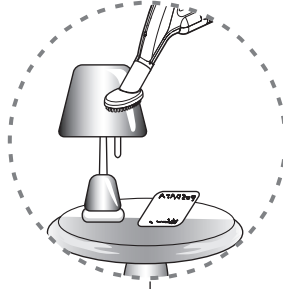
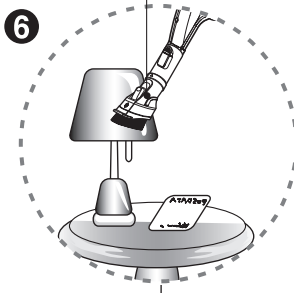
# Использование Использование дополнительных насадок Користування пирососом Користування додатковими насадками

Насадка для обивки  
(в зависимости от модели)  
Насадка для чищення обивки  
(не в усіх моделях)



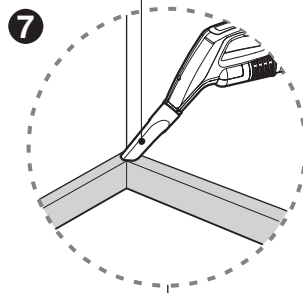
**5** Насадка для обивки  
Насадка для чищення обивки

Пылесборная щетка  
(в зависимости от модели)  
Насадка для пилу  
(не в усіх моделях)



**6** Пылесборная щетка  
Насадка для пилу

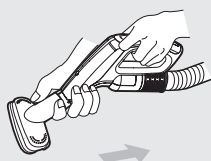
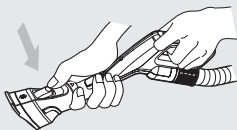
Щелевая насадка  
Щілинна насадка



**7** Щелевая насадка  
Щілинна насадка

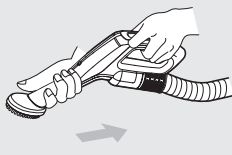
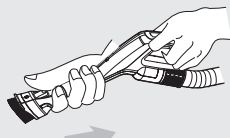
Эта насадка предназначена для чистки мебельной обивки, матрасов и т.д.

Насадка для чищення обивки застосовується для чищення обивки, матраців тощо.



Пылесборная щетка предназначена для чистки рам картин, мебельных каркасов, книг и других элементов, имеющих неравномерную поверхность.

Насадка для пилу застосовується для чищення рам картин, фільмонок на меблях, книг та інших нерівних поверхонь.



Щелевая насадка предназначена для чистки в труднодоступных местах, например, для удаления паутины или чистки между диванными подушками.

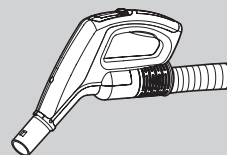
Щілинна насадка застосовується для прибирання у таких зазвичай важкодоступних місцях, як місця скупчення павутиння або поміж подушками дивана.

## ПРИМЕЧАНИЕ

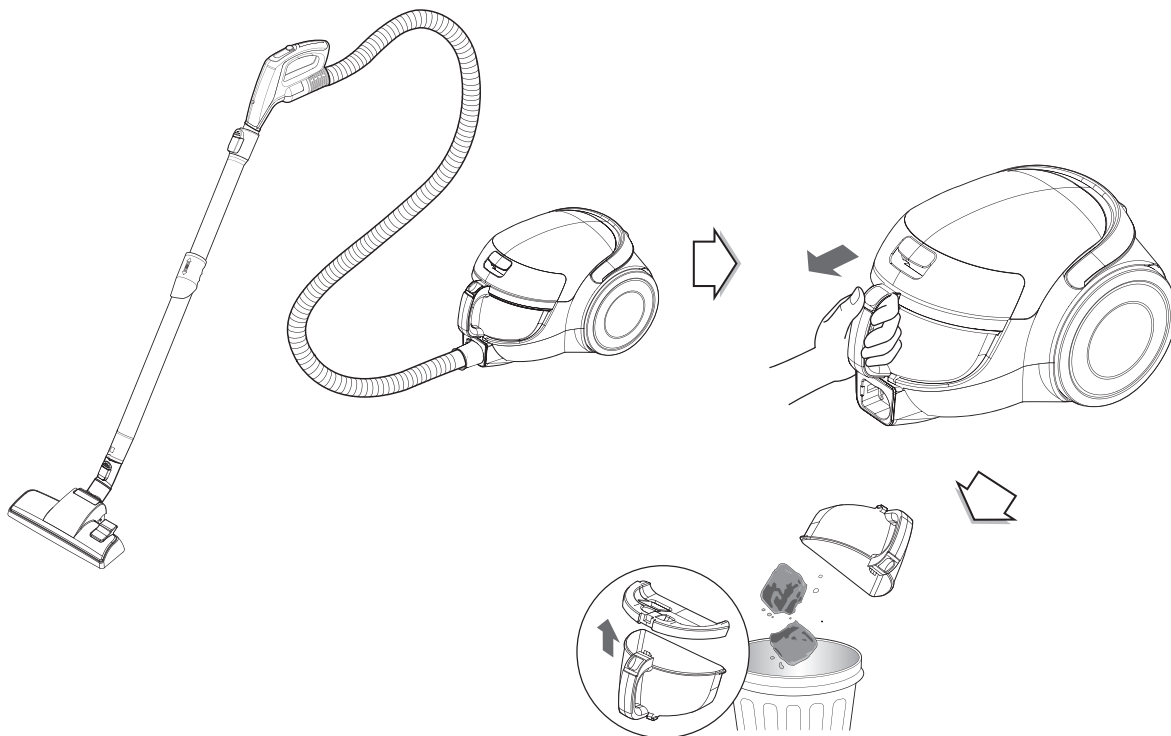
Используйте принадлежности в режиме чистки диванов

## ПРИМІТКА

Користуйтеся додатковими насадками в режимі SOFA (чищення дивана).



# Использование Опустошение пылесборника Користування пилососом Спорожнення пилозбірника



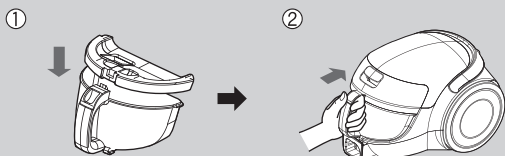
## Чистка пылесборника

- Возьмитесь за ручку пылесборника и нажмите кнопку для его деблокировки.
- Выньте пылесборник.
- Опустошите пылесборник, затем соберите его, как показано на рисунке.

## Чищення пилозбірника

- Візьміться за ручку пилозбірника та натисніть на кнопку зняття пилозбірника.
- Вийміть пилозбірник.
- Спорожніть пилозбірник та установіть його на місце, як показано на малюнку.

## Сборка пылесборника Установка пилозбірника



## ПРИМЕЧАНИЕ

- Если после опустошения пылесборника сила всасывания уменьшится, почистите его ► см. на следующей странице

## ПРИМІТКА

- Якщо після спорожнення пилозбірника потужність усмоктування знизилася, очистіть пилозбірник, як показано на наступній сторінці.

## Перемещение пылесоса

- Не беритесь за ручку контейнера при перемещении пылесоса. Корпус пылесоса может упасть, если отделится от контейнера. При перемещении пылесоса беритесь за ручку для транспортировки.

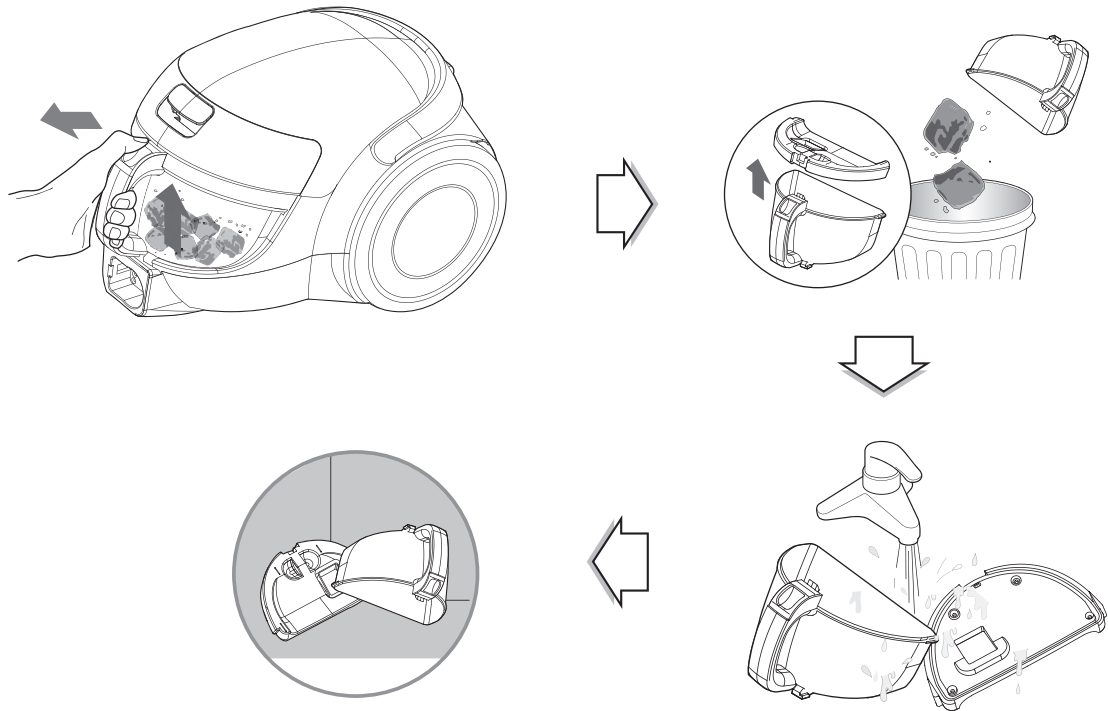
## Переміщення пилососа

- Не використовуйте ручку пилозбірника для переміщення пилососа. Пилозбірник може від'єднатися від корпусу, внаслідок чого пилосос може впасти. Для переміщення пилососа користуйтеся тільки ручкою для носіння.



# Использование Чистка пылесборника

## Користування пирососом Чищення пилозбірника



- Нажмите кнопку деблокировки пылесборника и выньте его.
- Поднимите крышку пылесборника.
- Вымойте пылесборник.
- Хорошо высушите его, чтобы полностью удалить остатки влаги.

- Натисніть на кнопку зняття пилозбірника та витягніть пилозбірник.
- Підніміть кришку пилозбірника.
- Промийте пилозбірник.
- Просушіть фільтри у затінку до повного видалення вологи.

### ПРИМЕЧАНИЕ

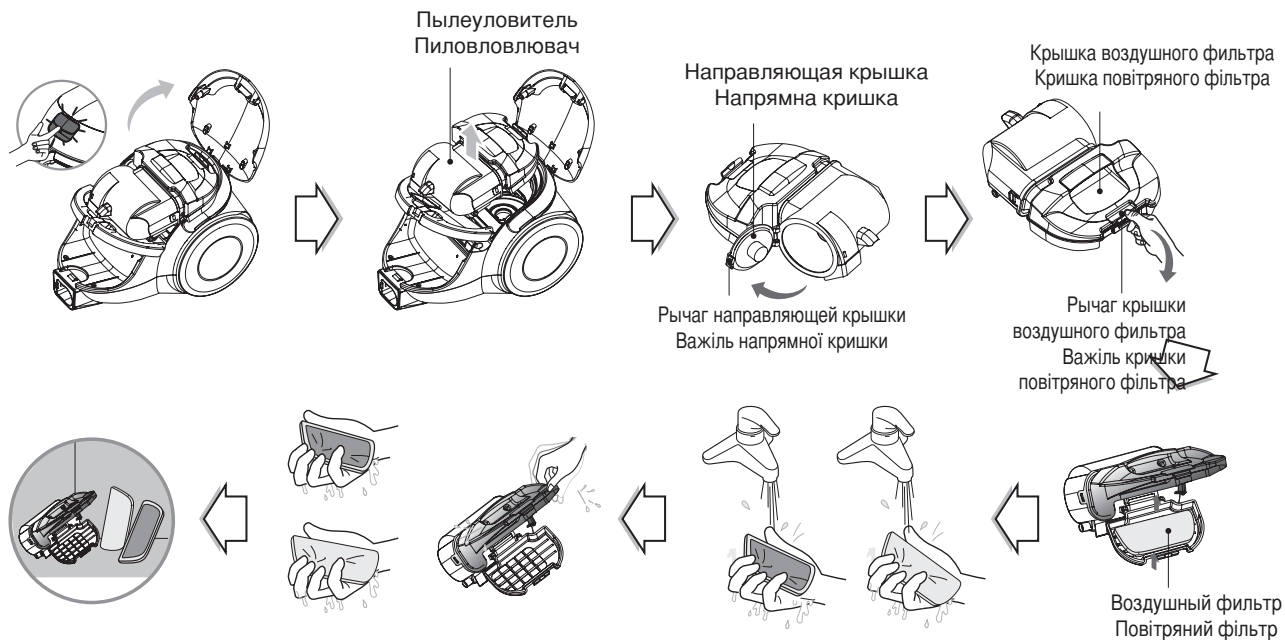
Если после чистки пылесборника сила всасывания уменьшится, почистите воздушный фильтр и защитный фильтр двигателя ► см. на следующей странице.

### ПРИМІТКА

Якщо після очистки пилозбірника потужність всмоктування знизилася, прочистіть повітряний та передмоторний фільтри. Далі на наступній сторінці.

# Использование Чистка воздушного фильтра и защитного фильтра двигателя

## Користування пирососом Чищення повітряного та передмоторного фільтрів



Если после чистки пылесборника сила всасывания уменьшится, почистите воздушный фильтр и защитный фильтр двигателя. Воздушный фильтр и защитный фильтр двигателя расположены в верхней части пылесоса, как показано на рисунке.

- Откройте крышку пылесоса, потянув за кнопку.
- Возьмитесь за ручку пылеуловителя и извлеките его.
- Потянув рычаг направляющей крышки, откройте направляющую крышку и удалите пыль.
- Нажав рычаг крышки воздушного фильтра, откройте крышку и выньте воздушный фильтр.
- Снимите защитный фильтр двигателя с пылесборника.
- Промойте воздушный фильтр и защитный фильтр двигателя.
- Не мойте фильтры в горячей воде.
- Хорошо высушите фильтры, чтобы полностью удалить остатки влаги.
- Воздушный фильтр и защитный фильтр двигателя следует чистить так, как показано на рисунке.

Якщо після очистки пиросбірника потужність всмоктування знизилася, прочистіть повітряний та передмоторний фільтри.

Повітряний і передмоторний фільтри розташовані у верхній частині пирососа, як показано на малюнку вище.

- Відкрийте корпус пирососа, потягнувши за кнопку.
- Візьміться за ручку пиловловлювача та вийміть його.
- Потягнувши важіль напрямної кришки, відкрийте її та видаліть пил.
- Натиснувши на важіль кришки повітряного фільтра, відкрийте її та вийміть повітряний фільтр.
- Вийміть передмоторний фільтр із пиловловлювача.
- Промийте повітряний і передмоторний фільтри.
- Не мийте фільтри гарячою водою.
- Просушіть фільтри у затінку до повного видалення вологи.
- Повітряний і передмоторний фільтри потрібно очищати, як показано на малюнку вище.

### ПРИМЕЧАНИЕ

Если фильтры повреждены, их нельзя использовать. В этом случае обратитесь к сервисному агенту LG Electronics. Промывайте фильтры как минимум раз в три месяца.

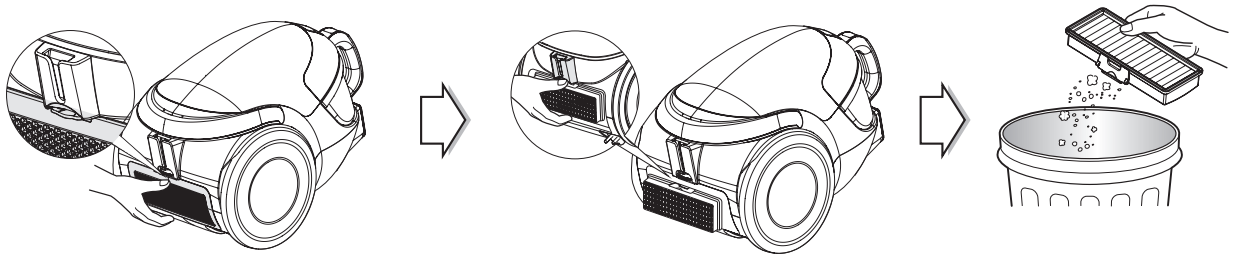
### ПРИМІТКА

Не користуйтеся фільтрами, якщо вони пошкоджені. У цьому випадку зверніться до представника по технічному обслуговуванню компанії LG Electronics. Фільтри необхідно промивати щонайрідше один раз на 3 місяці.



## Использование Чистка выпускного фильтра

## Користування пилососом Чищення випускного фільтра



- Выпускной фильтр является высокоэффективным сухим воздушным фильтром (HEPA).
- Чтобы заменить выпускной фильтр, удалите крышку фильтра на корпусе, разблокировав крючок.
- Вытащите выпускной фильтр.
- Удалите пыль из фильтра. (Не мойте фильтр в воде.)
- Чистку выпускного фильтра необходимо производить по меньшей мере раз в год.

- Випускний фільтр є багаторазовим HEPA-фільтром.
- Для заміни випускного фільтра, розчепіть зачіпку і зніміть кришку випускного фільтра на корпусі пилососа.
- Вийміть випускний фільтр.
- Видаліть пил із фільтра. (Не мийте фільтр водою).
- Випускний фільтр потрібно очищати щонайрідше один раз на рік.

## Что делать, если пылесос не работает Що робити, якщо ваш пилосос не працює

Проверьте правильность подключения пылесоса к сети и исправность электрической розетки.  
Перевірте правильність підключення пилососа до електромережі та стан електричної розетки.

### Что делать, если уменьшилась сила всасывания

- Выключите пылесос и отсоедините его от сети.
- Проверьте, не забиты ли телескопическая трубка, гибкий шланг и инструмент для чистки. Проверьте, не переполнен ли пылесборник. При необходимости опустошите его.
- Проверьте, не засорился ли выпускной фильтр. При необходимости почистите выпускной фильтр.
- Проверьте, не засорились ли воздушный фильтр и защитный фильтр двигателя. При необходимости почистите их.
- Проверьте внутреннюю часть пылеуловителя. При необходимости почистите внутреннюю часть пылеуловителя.

### Що робити, якщо знизилась потужність усмоктування

- Вимкніть пилосос та вийміть вилку із розетки.
- Перевірте телескопічну трубку, гнучкий шланг та насадку на засмічення та наявність сторонніх предметів. Перевірте, чи не заповнений пилозбірник. При необхідності спорожніть його.
- Перевірте, чи випускний фільтр не засмічений. При необхідності очистіть випускний фільтр.
- Перевірте, чи не засмічені повітряний та передмоторний фільтри. При необхідності очистіть їх.
- Перевірте пиловловлювач зсередини. При необхідності, очистіть пиловловлювач зсередини.



#### **Утилизация старого пылесоса**

1. Если на пылесосе есть этот символ с изображением перечеркнутой корзины на колесах, значит, на него распространяются положения европейской директивы 2002/96/EC.
2. Все электрические и электронные устройства должны утилизироваться отдельно от городских отходов на пунктах сбора, указанных правительством или местными органами власти.
3. Правильная утилизация старого пылесоса позволит предотвратить отрицательные последствия для окружающей среды и здоровья человека.
4. Для получения более подробной информации об утилизации старого пылесоса обратитесь в представительство нашей компании в вашем городе, службу по утилизации отходов или магазин, где он был приобретен.

#### **Утилізація старого пристрою**

1. Символ на виробі, що зображає перечреслений контейнер для сміття на колесах, означає, що на даний виріб поширюються положення Європейської директиви 2002/96/EC.
2. Усі електричні й електронні вироби підлягають утилізації окремо від побутових відходів через спеціалізовані пункти прийому, призначені для цих цілей урядом або місцевою владою.
3. Правильна утилізація бувшого у використанні виробу допоможе запобігти потенційним негативним наслідкам для навколишнього середовища й здоров'я людини.
4. За більш докладною інформацією відносно утилізації старого виробу зверніться до міської влади, у службу по утилізації, або у магазин, де ви придбали даний виріб.

# ПРИМЕЧАНИЕ ДЛЯ НОТАТОК



