

Vitek

Monsoon

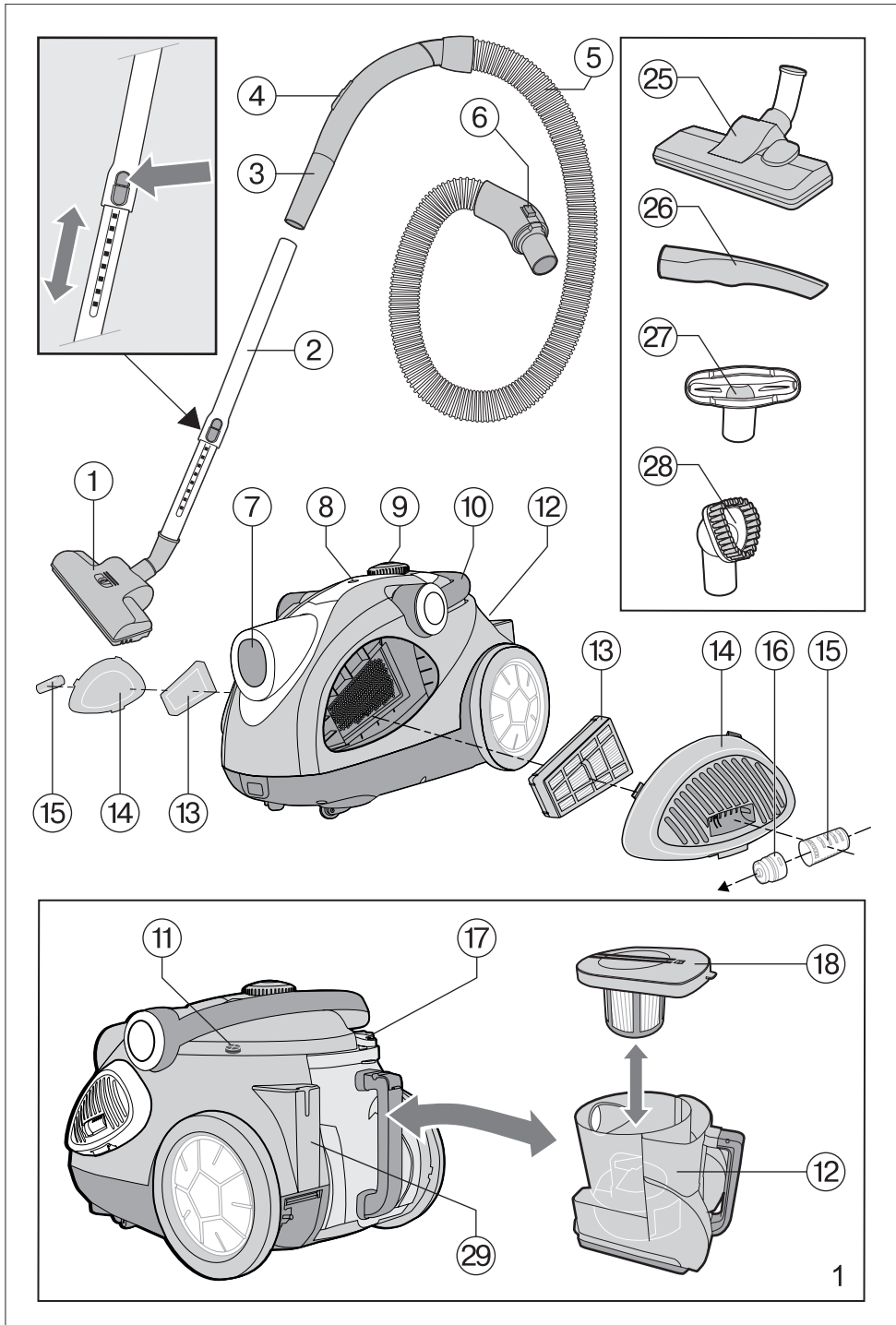
VT-1829 R

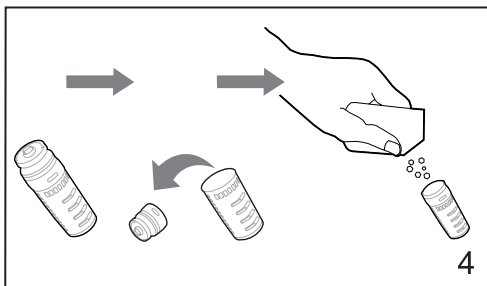
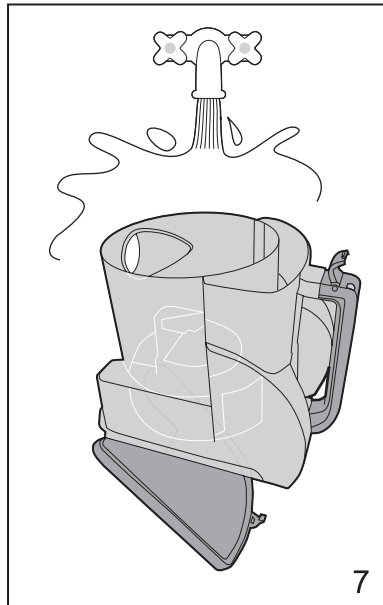
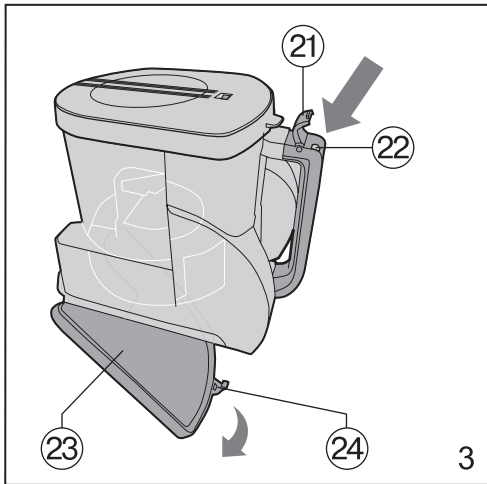
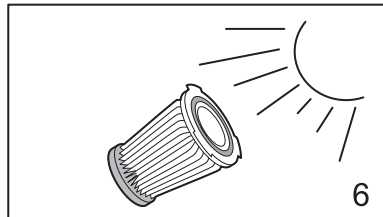
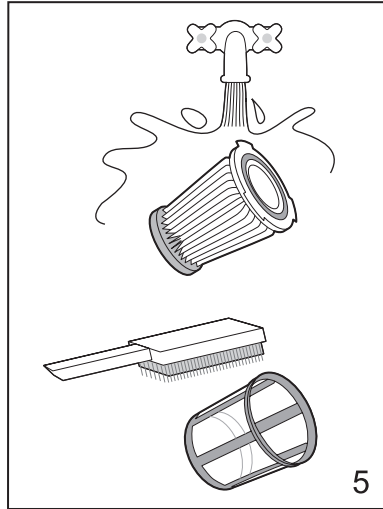
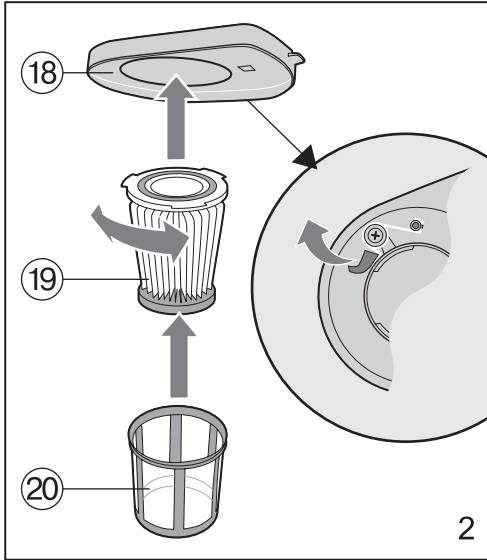
VT-1829 B



MANUAL INSTRUCTION

GB	MANUAL INSTRUCTION	4
DE	DIE BETRIEBSANWEISUNG	7
RUS	ИНСТРУКЦИЯ ПО ЭКСПЛУАТАЦИИ	10
KZ	ПАЙДАЛАНУШЫҒА НҰСҚАУ	13
BG	ИНСТРУКЦИЯ ЗА ЕКСПЛОАТАЦИЯ	16
HU	HASZNÁLATI ÚTMUTATÓ	19
SCG	UPUSTVO ZA UPOTREBU	22
PL	INSTRUKCJA OBSŁUGI	25
CZ	NÁVOD K POUŽITÍ	28
UA	ІНСТРУКЦІЯ З ЕКСПЛУАТАЦІЇ	31
BEL	ІНСТРУКЦЫЯ ПА ЭКСПЛУАТАЦЫІ	34
AR	ت عمل ي م ا ت ال اس ت خ د ا م	37





ENGLISH

BAGLESS VACUUM CLEANER

DESCRIPTION

1. Turbo-brush with suction strength attachment
2. Telescoping pipe
3. Flexible hose handle
4. Suction strength regulator
5. Flexible hose handle
6. Fastener for flexible hose attachments
7. Air intake opening
8. Full container indicator
9. On/Off/suction level adjustment
10. Handle for carrying and for wrapping the power cord around
11. Button for power cord rewind
12. Container for collecting dust and trash
13. HEPA exhaust filters
14. Lid to exhaust filters
15. Containers for aromatic substances
16. Removable container lid (15)
17. Dustbin locking button

CONTAINER FOR DUST COLLECTION

(Fig. 1, 2, 3)

18. Container lid with filter block
19. HEPA-filter
20. Preliminary screen filter
21. Lock for button that opens the lower container lid
22. Button for opening the lower container lid
23. Lower container lid
24. Lower container lid fastener

ADDITIONAL ATTACHMENTS

25. Brush for floor/carpet coverings
26. Corner attachment
27. Upholstery attachment
28. Furniture brush
29. "Parking" place for brushes

IMPORTANT SAFETY INSTRUCTIONS

Always follow basic technical safety and precautionary measures when using electrical appliances.

Safety guide

- Please read these instructions carefully before using your vacuum cleaner and save them for future reference.
- Unpack the vacuum cleaner completely and verify that it is not damaged. The product is guaranteed against any factory defect or damage as a result of transportation.

- Before first turning on your vacuum cleaner, make sure that the supply voltage matches the operational voltage of the vacuum cleaner.
- Do not leave the vacuum cleaner unattended while it is turned on or connected to power. Always disconnect the power cord from the outlet when the vacuum cleaner is not in use or before servicing.
- To reduce the risk of electric shock, do not use the vacuum cleaner outdoors or on wet surfaces.
- Do not touch the power plug of vacuum cleaner body with wet hands.
- Do not use the vacuum cleaner in rooms where flammable liquids, like gasoline and solvents, are stored.
- Do not attempt to use the vacuum cleaner to clean up water, hot or smoking cigarettes, matches, burning ash, thinly-spread dust, like that from carpentry, cement, flour or ashes, and also sharp or cutting objects – this can lead to serious damage to the electric motor. Remember, that these things are not covered by the guarantee.
- Use and store your vacuum cleaner away from heat sources.
- Do not allow children to use the vacuum cleaner as a toy. Be especially attentive if children or handicapped persons are nearby while the vacuum cleaner is in use.
- Check the power cord regularly. Do not use the device if defects are discovered in the device or its power cord.
- Refer to an authorized service center for repair or cord replacement.
- Do not use the power cord as a handle for the vacuum cleaner; do not close the door if the power cord is in the doorway, and also avoid letting the power cord come into contact with sharp edges and corners. Do not run over the power cord with the vacuum cleaner while it is in use – this can damage it. Keep the power cord away from heat sources.
- Only turn on the vacuum cleaner when the filters are installed in the dust bin and the container itself in correctly installed.
- For optimal results, only use accessories that came with the vacuum cleaner.
- The manufacturer is not responsible for damage resulting from improper use of the device.

SAVE THESE INSTRUCTIONS

PRECAUTIONARY MEASURES

If during cleaning, suction power acutely decreases, quickly turn off the vacuum cleaner and check the telescoping pipe or flexible hose for blockages. Turn off the vacuum cleaner and disconnect it from power, remove the blockage and then continue cleaning.

- Do not use the vacuum cleaner near high-heat surfaces, near ash trays, and also in places where flammable liquids are stored.
- Insert the power plug into the electrical outlet with dry hands only.
- Before beginning cleaning, remove all sharp objects from the floor, so as to not allow damage to the preliminary and HEPA filters.
- Always grip the plug when disconnecting the power cord from the outlet; do not pull on the cord.

ASSEMBLING THE VACUUM CLEANER

Unpack the vacuum cleaner completely. Before turning it on, verify that the supply voltage matches the operational voltage of the vacuum cleaner.

Always turn off the vacuum cleaner and disconnect the power cord from the outlet when sleeping.

USING THE VACUUM CLEANER

- Make sure that the dust collection bin and HEPA filter are installed correctly (Pic. 1,2)
- Install the flexible hose (5) onto the suction opening (7). To remove the flexible hose, press the lock (6) and remove it.
- Attach the telescoping pipe (3) to the flexible hose (2).

Telescoping pipe (2)

- Slide out the lower part of the telescoping pipe to the desired length while pressing the lock button (see pic.).

Turbo-brush (1)

- Connect the brush (1) to the telescoping pipe (2).
- Set the suction power regulator on the turbo-brush depending upon the type of surface that you will be cleaning.

Crevice tool attachment (26)

- Designed for cleaning radiators, crevices, corners and between couch pillows.

Small brush for cleaning furniture (27)

- This brush is designed specially for cleaning fabric-covered surfaces.

Furniture brush (28)

- This brush is designed for cleaning dust from furniture surfaces; its long bristles prevent damage to polished furniture surfaces.

USAGE INSTRUCTIONS

Before use, unwind the power cord to the needed length and connect the power cord to the outlet. The yellow mark on the power cord warns of maximum cable length. Do not unwind the power cord past the red mark.

Only use the vacuum cleaner with the dust collection bin and filter block installed.

- Press the ON/OFF (9) button to turn the vacuum cleaner on.
- To wind the power cable, let down the horizontal carrying handle (10) and press on it; hold the winding cord with one hand to avoid lashing and damage.
- You can regulate the suction level while the vacuum is in use by rotating the ON/OFF (9) button clockwise/counter-clockwise, and also using the mechanical regulator (4) located on the flexible hose handle.

CARING FOR THE VACUUM CLEANER

Removing dust from the dust collection bin

Always use the vacuum cleaner only with the dust collection container attached. Using the vacuum cleaner without the HEPA filter and preliminary filter can cause the electric motor to malfunction and this is not covered by the guarantee. Always correctly install the filters in the dust collection container.

- Turn off the vacuum cleaner using the ON/OFF button (9) and disconnect it from power.
- Press the flexible hose lock (6) and disconnect it from the vacuum cleaner body.
- Press the lock button on the dust collection container (17) (Pic. 1) and remove the dust collection container.
- Move the locking lid (21) upwards and press the button (22) to remove the dust and trash from the container (12) (Fig. 3).
- Close the dust collector lid (23).
- Install the dust collector into place by lightly pressing until it catches.

ENGLISH

Note: cleaning of the dust collection container after every use of the vacuum cleaner is recommended. The full dustbin indicator (8) will remind you of the need to clean the container and filters on time.

Cleaning the filters (19, 20) in the dust collection container

Keep the filters in the dust collection container clean, because the effectiveness of the vacuum cleaner depends on this. Clean the HEPA filter no less than two or three times a year, or more if they get very dirty. Change the HEPA filter as needed, but not less than once a year. The preliminary filter (20) should be cleaned when dirty.

- Turn off the vacuum cleaner and disconnect it from power, remove the container as clean out the dust and trash.
- Remove the upper dust collection container lid (18) with the filter block (19, 20) (Pic. 2).
- Clean out the dust and trash from the preliminary screen filter (20).
- Gripping the lower base of the filter (19), turn it counter-clockwise and remove.
- Wash the preliminary filter (20) and HEPA filter (19) under a stream of warm water (Pic. 5). Do not put in dishwasher.
- Dry the filters. Do not dry the filters with a hair dryer (Pic. 6).
- Wash the containers (20) and the upper lid (18) of the dust collector and dry them.

Assembling the dustbin container:

- Attach the filter block (19) to the upper lid by turning it in a clockwise direction until it locks, otherwise the lid locking mechanism will not work and the lid (18) will not fit onto the container (12) (Fig. 2).
- Install the preliminary screen filter (20) onto the filter (19).
- Close the upper lid of the container.
- Put the assembled container in place by lightly pressing on it until it locks.

Cleaning the exhaust filters

- Open the lid to the exhaust filters (14).
- Remove the filters (13) and wash them under a stream of warm water.
- Reinstall the filters (13) and close the lid (14).

Note: wash the exhaust filters (13) at least once per year.

Air aromatizing (Fig.4)

To aromatize the air in the room while vacuuming, use aromatic pellets.

- Remove the containers (15) by lightly pressing on the container lid (16).
- Remove the lid (16) from the container (16), pour aromatic pellets into the container, close the lid (16).
- Replace the container.

Note: replace the aromatic pellets as necessary.

Vacuum cleaner body

- Wipe the vacuum cleaner body with a moist cloth.
- Do not allow liquids to enter the vacuum cleaner body.
- Do not use solvents or abrasive cleaners to clean the vacuum.

Storage

Use the brush "parking" place (29) during breaks in vacuuming or when storing the vacuum cleaner.

Technical characteristics:

Power Supply: 230V ~ 50Hz
Power Usage: 2000 Watts
Suction Power: 450 Watts
Dustbin Capacity: 2.2 L

The manufacturer reserves the right to change the device's characteristics without prior notice.

Service life - no less than 5 years.

GUARANTEE

Details regarding guarantee conditions can be obtained from the dealer from whom the appliance was purchased. The bill of sale or receipt must be produced when making any claim under the terms of this guarantee.



This product conforms to the EMC-Requirements as laid down by the Council Directive 89/336/EEC and to the Low Voltage Regulation (73/23 EEC)

STAUBSAUGER OHNE STAUBBEUTEL

BESCHREIBUNG

1. Turbobürste mit Einsaugstärkenregler
2. Teleskoprohr
3. Flexschlauchgriff
4. Einsaugkraftregler
5. Flexschlauch
6. Aufsatzsperrleiste des Flexschlauchs
7. Lufteinsaugöffnung
8. Anzeige der Behälterfüllung
9. Taste Einschalten/Ausschalten/Leistungskraftregelung
10. Tragegriff/Griff zum Aufwickeln der Netzschnur
11. Taste zum Aufwickeln der Netzschnur
12. Staub- und Müllsammelbehälter
13. HEPA-Ausgangsfiler
14. Deckel der Ausgangsfilter
15. Behälter für Aromastoffe
16. Abnehmbare Behälterdeckel (15)
17. Sperrtaste des Staubsammelbehälters

STAUBSAMMELBEHÄLTER (Abb. 1, 2, 3)

18. Behälterdeckel mit Filterblock
19. HEPA-Filter
20. Netzartiger Vorfilter
21. Tastensperre zum Öffnen des unteren Behälterdeckels
22. Taste zum Öffnen des unteren Behälterdeckels
23. Unterer Behälterdeckel
24. Sperre des unteren Behälterdeckels

ZUSATZAUFsätze

25. Boden/Teppichbürste
26. Fugenaufsatz
27. Polsteraufsatz
28. Möbelbürste
29. «Bürsteneinparkstelle»

WICHTIGE SICHERHEITSVORSCHRIFTEN

Bei der Anwendung von elektrischen Haushaltsgeräten sollten immer die üblichen Sicherheitsvorkehrungen und Vorsichtsmaßnahmen eingehalten werden.

Sicherheitsvorschriften

- Bitte lesen Sie diese Gebrauchsanweisung aufmerksam durch, bevor Sie den Staubsauger anwenden, und bewahren Sie sie auf, um später darauf zurückzugreifen.
- Packen Sie den Staubsauger vollständig aus und überprüfen Sie ihn auf mögliche Beschädigungen hin. Die Garantie verbreitet sich auf alle Fabrik- und Transportschäden.
- Überzeugen Sie sich vor dem ersten Einschalten davon, dass die Spannung im Stromnetz der Betriebsspannung des Staubsaugers entspricht.
- Lassen Sie den Staubsauger nicht unbeaufsichtigt, wenn er an eine Steckdose angeschlossen ist. Nehmen Sie die Steckgabel immer aus der Steckdose, wenn Sie den Staubsauger nicht benutzen oder bevor Sie mit der Wartung beginnen.

- Um das Stromschlagrisiko zu senken, sollten Sie den Staubsauger im Freien oder auf nassen Oberflächen verwenden.
- Fassen Sie die Steckgabel und das Staubsaugergehäuse nicht mit nassen Händen an.
- Benutzen Sie den Staubsauger nicht in Räumen, wo leicht entflammbare Flüssigkeiten wie etwa Benzin, Lösungsmittel aufbewahrt oder benutzt werden.
- Es ist verboten mit dem Staubsauger Wasser oder andere Flüssigkeiten, glühende oder rauchende Zigaretten, Streichhölzer, glühende Asche, Feinstaub, wie etwa Putz, Beton, Mehl oder Asche, sowie spitze und scharfe Gegenstände aufzusammeln – das kann zu ernsthaften Beschädigungen des Elektromotors führen. Bemerken Sie bitte, dass solche Fälle nicht unter die Garantiepflicht kommen.
- Benutzen Sie das Gerät nicht in der Nähe von Wärmequellen und bewahren Sie es auch nicht neben solchen auf.
- Erlauben Sie Kindern nicht den Staubsauger als Spielzeug zu benutzen. Seien Sie besonders aufmerksam, wenn sich neben dem arbeitenden Gerät Kinder oder behinderte Personen befinden sollten.
- Überprüfen Sie regelmäßig das Stromkabel. Wenn das Gerät selbst oder das Stromkabel Schäden aufweisen sollte, darf es nicht benutzt werden.
- Um das Stromkabel auszuwechseln oder andere Reparaturen durchführen zu lassen wenden Sie sich bitte an ein autorisiertes Service-Center.
- Benutzen Sie das Stromkabel nicht als Traggriff; schließen Sie nicht die Tür, wenn das Stromkabel in der Türöffnung liegt, vermeiden Sie den Kontakt des Stromkabels mit scharfen Kanten und Ecken. Es ist verboten während des Betriebes mit dem Staubsauger über das Stromkabel zu fahren, - es könnte beschädigt werden. Halten Sie das Stromkabel von Hitzequellen fern.
- Der Staubsauger darf nur dann eingeschaltet werden, wenn die Filter im Staubsammelbehälter und der Behälter selbst korrekt eingesetzt wurden.
- Benutzen Sie nur das mitgelieferte Zubehör, um eine optimale Arbeit des Gerätes zu gewährleisten.
- Der Hersteller trägt keine Haftung für Störungen, die als Folge einer inkorrekten Anwendung des Gerätes aufgetreten sind.

BEWAHREN SIE DIESE BEDIENUNGSANLEITUNG AUF

VORSICHTSMASSNAHMEN

Wenn während der Anwendung die Saugkraft des Staubsaugers plötzlich nachlassen sollte, schalten Sie den Staubsauger unverzüglich aus und prüfen Sie das Teleskoprohr und den flexiblen Schlauch im Bezug auf mögliche Verstopfungen hin. Schalten Sie den Staubsauger aus, schalten Sie ihn vom Stromanschluss ab, entfernen Sie die Verstopfung und setzen Sie den Betrieb erst danach wieder fort.

DEUTSCH

- Bitte nicht in der unmittelbaren Nähe von stark erhitzten Oberflächen, neben Aschenbechern sowie an Aufbewahrungsorten von leicht entflammbaren Flüssigkeiten staubsaugen.
- Stecken Sie die Steckgabel nur mit trockenen Händen in die Steckdose.
- Entfernen Sie vor dem Staubsaugen alle spitzen und scharfen Gegenstände vom Boden, um eine Beschädigung des Vorfilternetzes und des HEPA-Filters zu vermeiden.
- Bei dem Herausnehmen der Steckgabel aus der Steckdose sollten Sie sich immer an der Steckgabel festhalten, ziehen Sie nie am Stromkabel.

AUFBAU DES STAUBSAUGERS

Packen Sie den Staubsauger vollständig aus. Überzeugen Sie sich vor dem Betrieb davon, dass die Stromspannung der Arbeitsspannung des Staubsaugers entspricht.

Schalten Sie das Gerät während des Auswechsellns der Aufsatzdüsen und während der Wartung immer ab und nehmen Sie den Stecker aus der Steckdose.

ANWENDUNG DES STAUBSAUGERS

- Überzeugen Sie sich davon, dass der Staubsammelbehälter und der HEPA-Filter korrekt eingesetzt sind (Abb. 1, 2).
- Stecken Sie den flexiblen Schlauch (5) in die Luft-einsaugöffnung (7). Zum Abnehmen des flexiblen Schlauches pressen Sie auf die Fixiervorrichtung (6) und nehmen Sie ihn ab.
- Schließen Sie an den Schlauchgriff (3) das Teleskoprohr an (2).

Teleskoprohr (2)

- Ziehen Sie den unteren Teil des Teleskoprohres auf die gewünschte Länge raus, pressen Sie dazu die Taste der Fixiervorrichtung (Sieh Abb.).

Turbobürste (1)

- Setzen Sie die Turbobürste (1) auf das Teleskoprohr (2) auf.
- Stellen Sie den Einsaugstärkenregler auf der Turbobürste, in Abhängigkeit vom Oberflächentyp, der gerade gereinigt wird.

Fugendüse (26)

- Für die Reinigung von Heizkörpern, Fugen, Ecken und zwischen den Sofapolstern.

Kleine Bürstendüse für die Reinigung von Möbelbezug (27)

- Die Bürste ist speziell für die Reinigung von textilen Oberflächen bestimmt.

Möbeldüse (28)

- Die Düse ist zum Staubansammeln auf Möbeloberflächen bestimmt, die langen Borsten verhindern die Beschädigung von polierten Möbeloberflächen.

GEBRAUCHSANWEISUNG

Ziehen Sie vor dem Betrieb das Stromkabel auf die gewünschte Länge raus und stecken Sie die Steckgabel in die Steckdose. Die gelbe Markierung auf dem Stromkabel weist auf die Maximallänge des Stromkabels hin. Es ist verboten das Stromkabel weiter als bis zur roten Markierung herauszuziehen.

Schalten Sie den Staubsauger nur mit eingesetztem Staubsammelbehälter und mit dem in den Behälter eingesetzten Filterblock an.

- Zum Einschalten des Staubsaugers pressen Sie die Taste EIN/AUS (9).
- Zum Aufwickeln der Netzschnur senken Sie den waagrecht gehaltenen Tragegriff (10) und pressen sie ihn, halten Sie dabei mit der anderen Hand die sich aufwickelnde Schnur fest, um eine Verschlingung oder Beschädigung zu vermeiden.
- Sie können während der Arbeit die Einsaugkraft regeln, indem Sie die Taste EIN/AUS (9) im/gegen den Uhrzeigersinn drehen, sowie mit dem mechanischen Regler (4), der sich auf dem Flexschlauchgriff befindet.

WARTUNG DES STAUBSAUGERS

Entfernen von Staub aus dem Staubsammelbehälter

Benutzen Sie den Staubsauger immer nur mit eingesetztem Staubsammelbehälter. Beim Fehlen des HEPA-Filters und des Vorfilternetzes im Staubsammelbehälter kann der Elektromotor außer Betrieb gesetzt werden, die Garantieverpflichtungen verbreiten sich nicht auf einen solchen Fall. Setzen Sie die Filter im Staubsammelbehälter stets korrekt ein.

- Schalten Sie den Staubsauger mit der Taste AN/AUS (9) ab und schalten Sie ihn von der Stromzufuhr ab.
- Pressen Sie auf die Fixiervorrichtung des flexiblen Schlauches (6) und trennen Sie ihn vom Gehäuse des Staubsaugers ab.
- Pressen Sie gleichzeitig auf die Sperrtasten des Staubsammelbehälters (17) (Abb. 1) und nehmen Sie den Staubsammelbehälter raus.
- Öffnen Sie den Sperrdeckel (21) nach oben hin und pressen Sie die Taste (22) um Staub und Müll aus dem Behälter (12) zu entfernen (Abb. 3).
- Schließen Sie den Deckel des Staubsammelbehälters (23).
- Setzen Sie den Staubsammelbehälter wieder auf seinen Platz ein, indem Sie leicht auf ihn pressen, bis ein Klickgeräusch ertönt.

Anmerkung: es wird empfohlen die Reinigung des Staubsammelbehälters nach jeder Anwendung des Staubsaugers durchzuführen. Der Anzeiger der Behälterfüllung (8) wird Sie an die Notwendigkeit einer zeitgerechten Reinigung des Behälters und der Filter erinnern.

Reinigung der Filter (19, 20) im Staubsammelbehälter

Achten Sie auf die Sauberkeit der Filter im Staubsammelbehälter, da davon die Arbeitsleistung des Staubsaugers abhängt. Führen Sie die Reinigung des HEPA-Filters mindestens zwei-drei Mal pro Jahr durch, oder auch öfter, wenn der Filter stark verschmutzt ist. Das Auswechseln des HEPA-Filters wird nach Bedarf, jedoch mindestens einmal jährlich durchgeführt. Das Vorfilternetz (20) sollte je nach Verschmutzung gereinigt werden.

- Schalten Sie den Staubsauger aus und schalten Sie ihn vom Stromnetz ab, nehmen Sie den Behälter raus, entfernen Sie daraus den Staub und den Müll.
- Nehmen Sie den oberen Deckel des Staubsammelbehälters mit dem Filterblock (19, 20) ab (Abb. 2).
- Reinigen Sie das Vorfilternetz (20) von Staub und Müll.
- Halten Sie die Basis des Filter fest (19), drehen Sie ihn gegen den Uhrzeigersinn und nehmen Sie ihn ab.
- Waschen Sie das Vorfilternetz (20) und den HEPA-Filter (19) unter einem warmen Wasserstrahl ab (Abb. 5). Benutzen Sie zum Auswaschen der Filter nicht die Spülmaschine
- Trocknen Sie die Filter. Es ist verboten zum Trocknen der Filter einen Haartrockner zu benutzen (Abb. 6).
- Waschen Sie die Behälter (12) und den oberen Deckel (18) des Staubsammelbehälters und lassen Sie sie gut trocknen.

Setzen Sie den Staubsammelbehälter zusammen:

- Fixieren Sie den Filterblock (19) auf dem Oberdeckel, indem Sie ihn im Uhrzeigersinn bis zum Anschlag drehen, anderenfalls wird das Deckel-sperresystem bei abgenommenem Filter ausgelöst und der Deckel (18) wird sich nicht auf den Behälter (12) aufsetzen lassen (Abb. 2).
- Setzen Sie den netzartigen Vorfilter (20) auf den Filter (19) auf.
- Schließen Sie den oberen Behälterdeckel
- Setzen Sie den zusammengesetzten Behälter auf seinen Platz auf, indem Sie ihn mit leichtem Druck einrasten lassen.

Reinigung der Ausgangsfilter

- Öffnen Sie den Deckel der Ausgangsfilter (14).
- Nehmen Sie die Filter (13) raus und waschen Sie sie unter einem lauwarmen Wasserstrahl ab.
- Setzen Sie die Filter (13) wieder ein und schließen Sie die Deckel (14).

Anmerkung: waschen Sie die Ausgangsfilter (13) mindestens einmal im Jahr aus.

Luftaromatisierung (Abb.4)

Um der Raumluft ein Aroma zu verleihen, während im Raum der Staubsauger arbeitet, können Sie Aromakugeln benutzen.

- Nehmen Sie die Behälter ab (15), indem Sie leicht auf den Behälterdeckel (16) pressen.
- Nehmen Sie vom Behälter (15) den Deckel (16) ab, füllen Sie den Behälter mit den Aromakugeln, schließen Sie den Deckel (16).
- Setzen Sie den Behälter wieder auf seinen Platz ein.

Anmerkung: füllen Sie die Aromakugeln nach Bedarf nach.

Staubsaugergehäuse

- Wischen Sie das Gehäuse des Staubsaugers mit einem feuchten Stofflappen ab.
- Lassen Sie keine Flüssigkeit in das Innere des Staubsaugers gelangen.
- Es ist verboten für die Reinigung der Oberfläche des Staubsaugers Lösungsmittel oder Schleifmittel zu verwenden.

Aufbewahrung

Bei Arbeitspausen oder während der Aufbewahrung des Staubsaugers verwenden Sie die «Bürosteneinparkstelle» (29).

Technische Daten:

Speisespannung:	230V ~ 50Hz
Aufgenommene Leistung:	2000 W
Einsaugleistung:	450 W
Kapazität des Staubsammelbehälters:	2,2 l

Der Hersteller behält sich das Recht vor die Charakteristiken des Gerätes ohne Vorbescheid zu ändern.

Die Lebensdauer des Gerätes beträgt nicht weniger als 5 Jahre.

Gewährleistung

Ausführliche Bedingungen der Gewährleistung kann man beim Dealer, der diese Geräte verkauft hat, bekommen. Bei beliebiger Anspruchserhebung soll man während der Laufzeit der vorliegenden Gewährleistung den Check oder die Quittung über den Ankauf vorzulegen.

Das vorliegende Produkt entspricht den Forderungen der elektromagnetischen Verträglichkeit, die in 89/336/EWG -Richtlinie des Rates und den Vorschriften 73/23/EWG über die Niederspannungsgeräte vorgesehen sind.



ПЫЛЕСОС БЕЗ МЕШКА ДЛЯ СБОРА ПЫЛИ

ОПИСАНИЕ

1. Турбощетка с регулятором силы всасывания
2. Телескопическая трубка
3. Ручка гибкого шланга
4. Регулятор силы всасывания
5. Гибкий шланг
6. Защелка наконечника гибкого шланга
7. Воздухозаборное отверстие
8. Индикатор заполнения контейнера
9. Кнопка включения/выключения/регулировка мощности
10. Ручка для переноски/сматывания сетевого шнура
11. Кнопка сматывания сетевого шнура
12. Контейнер для сбора пыли и мусора
13. Выходные HEPA фильтры
14. Крышки выходных фильтров
15. Контейнеры для ароматических веществ
16. Съёмная крышка контейнера (15)
17. Клавиша фиксатора пылесборника

КОНТЕЙНЕР ДЛЯ СБОРА ПЫЛИ (Рис. 1, 2, 3)

18. Крышка контейнера с блоком фильтров
19. HEPA-фильтр
20. Предварительный сетчатый фильтр
21. Блокировка кнопки открытия нижней крышки контейнера
22. Кнопка открытия нижней крышки контейнера
23. Нижняя крышка контейнера
24. Защелка нижней крышки контейнера

ДОПОЛНИТЕЛЬНЫЕ НАСАДКИ

25. Щетка для пола/ковровых покрытий
26. Щелевая насадка
27. Насадка для чистки мебельной обивки
28. Мебельная щетка
29. Место «парковки» щетки

ВАЖНЫЕ ИНСТРУКЦИИ ПО МЕРАМ БЕЗОПАСНОСТИ

При использовании электрическими приборами всегда необходимо соблюдать основные меры техники безопасности и меры предосторожности.

Руководство по технике безопасности

- Пожалуйста, внимательно прочитайте данную инструкцию перед тем, как пользоваться пылесосом, и сохраните ее для обращения к ней в дальнейшем.
- Полностью распакуйте пылесос и проверьте его на наличие повреждений. На любой заводской дефект или повреждения, возникшие в результате транспортировки, распространяются гарантийные обязательства.

- Перед первым включением убедитесь, что напряжение электрической сети соответствует рабочему напряжению пылесоса.
- Не оставляйте пылесос без присмотра, когда он включен в сетевую розетку. Всегда вынимайте сетевую вилку из розетки, когда не пользуетесь пылесосом, или перед его обслуживанием.
- Для снижения риска удара электрическим током не используйте пылесос вне помещений или на мокрых поверхностях.
- Не прикасайтесь к сетевой вилке и к корпусу пылесоса мокрыми руками.
- Не пользуйтесь пылесосом в помещениях, где хранятся или используются легковоспламеняющиеся жидкости, такие как бензин, растворители.
- Запрещается собирать с помощью пылесоса воду или другие жидкости, горящие или дымящиеся сигареты, спички, тлеющий пепел, тонкодисперсную пыль, например от штукатурки, бетона, муки или золы, а также острые и режущие предметы - это может привести к серьезным повреждениям электромотора. Учтите, что такие случаи не подпадают под действие гарантийных обязательств.
- Используйте и храните пылесос вдали от источников тепла.
- Не разрешайте детям использовать пылесос в качестве игрушки. Будьте особенно внимательны, если рядом с работающим прибором находятся дети или лица с ограниченными возможностями.
- Регулярно проверяйте сетевую кабель. При обнаружении дефектов в устройстве или сетевом кабеле не используйте устройство.
- Для замены сетевого кабеля или ремонта устройства обратитесь в авторизованный сервисный центр.
- Не используйте сетевую кабель как ручку для переноски, не закрывайте дверь, если сетевая кабель проходит через дверной проем, а также избегайте контакта сетевого кабеля с острыми краями или углами.
- Во время пользования запрещается переезжать пылесосом через сетевую кабель - вы можете его повредить. Держите сетевую кабель вдали от источников тепла.
- Пылесос можно включать только тогда, когда фильтры в контейнере пылесборника и сам контейнер правильно установлены.
- Для обеспечения оптимальной работы аппарата используйте только аксессуары, входящие в комплект поставки.
- Производитель не несет ответственности за неполадки, возникшие в результате неправильного использования аппарата.

МЕРЫ ПРЕДОСТОРОЖНОСТИ

Если во время уборки резко снизилась всасывающая мощность пылесоса, немедленно выключите пылесос и проверьте телескопическую трубку или гибкий шланг на предмет засорения. Выключите пылесос и отключите его от сети, устранив засор, затем продолжайте уборку.

- Не производите уборку пылесосом в непосредственной близости от сильно нагретых поверхностей, рядом с печельницами, а также в местах хранения легковоспламеняющихся жидкостей.
- Вставляйте сетевую вилку в розетку только сухими руками.
- Перед началом уборки уберите с пола острые предметы, чтобы не допустить повреждения предварительного и НЕРА-фильтра.
- При извлечении сетевой вилки из розетки всегда держитесь за вилку, не тяните за сетевой кабель.

СБОРКА ПЫЛЕСОСА

Полностью распакуйте пылесос. Перед включением убедитесь, что напряжение электрической сети, соответствует рабочему напряжению пылесоса. Всегда отключайте пылесос и вынимайте сетевую вилку из розетки во время замены насадок, а также во время профилактики.

ИСПОЛЬЗОВАНИЕ ПЫЛЕСОСА

- Убедитесь, что контейнер пылесборника и фильтр НЕРА в нем установлены правильно (Рис. 1, 2)
- Вставьте гибкий шланг (5) в воздухозаборное отверстие (7). Для снятия гибкого шланга нажмите на фиксатор (6) и снимите его.
- Присоедините к ручке шланга (3) телескопическую трубку (2).

Телескопическая трубка (2)

- Выдвиньте нижнюю часть телескопической трубки на необходимую длину, предварительно нажав на кнопку фиксатора (см. рис.).

Турбощетка (1)

- Соедините щетку (1) с телескопической трубкой (2).
- Установите регулятор силы всасывания на турбощетки, в зависимости от типа поверхности, на которой производится уборка.

Щетка для пола/ковров (25)

- Соедините щетку (25) с телескопической трубкой (2).
- Установите переключатель на щетке (в зависимости от типа поверхности, на которой производится уборка) в необходимое положение.

Щелевая насадка (26)

- Предназначена для чистки радиаторов, щелей, углов и между подушками диванов.

Малая щетка для чистки мебельной обивки (27)

- Щетка предназначена специально для чистки тканевых поверхностей.

Мебельная щетка (28)

- Щетка предназначена для сбора пыли с поверхности мебели, наличие длинного ворса препятствует повреждению полированной поверхности мебели.

ИНСТРУКЦИИ ПО ИСПОЛЬЗОВАНИЮ

Перед началом работы вытяните сетевой кабель на необходимую длину и вставьте сетевую вилку в розетку. Желтая отметка на сетевом кабеле предупреждает о максимальной длине кабеля. Запрещается вытягивать сетевой кабель дальше красной отметки.

Всегда включайте пылесос только с установленным контейнером пылесборника и установленным в нем блоком фильтра.

- Для включения пылесоса нажмите кнопку ВКЛ/ВЫКЛ (9).
- Для сматывания сетевого кабеля опустите горизонтально ручку для переноски (10) и нажмите на нее, придерживайте рукой сматывающийся шнур во избежание его захлестывания и повреждения.
- Во время работы вы можете регулировать мощность всасывания поворачивая кнопку ВКЛ/ВЫКЛ (9) по/против часовой стрелке, а также механическим регулятором (4), расположенным на ручке гибкого шланга.

УХОД ЗА ПЫЛЕСОСОМ

Удаление пыли из контейнера пылесборника
Всегда используйте пылесос только с установленным контейнером пылесборника. При отсутствии в контейнере пылесборника фильтра НЕРА и предварительного фильтра электромотор пылесоса может выйти из строя, и этот случай не подпадает под гарантийные обязательства. Всегда правильно устанавливайте фильтры в контейнере пылесборника.

- Выключите пылесос клавишей ВКЛ/ВЫКЛ (9) и отключите его от сети.
- Нажмите на фиксатор гибкого фланга (6) и отсоедините его от корпуса пылесоса.
- Нажмите на кнопку фиксации пылесборника (17) (Рис. 1) и снимите контейнер пылесборника.
- Откройте крышку блокировки (21) по направле-

- нию вверх и нажмите на кнопку (22) для удаления пыли и мусора из контейнера (12) (Рис. 3).
- Закройте крышку пылесборника (23).
 - Установите пылесборник на место, слегка нажав на него до щелчка.

Примечание: рекомендуется производить очистку контейнера пылесборника после каждого использования пылесоса. Индикатор заполнения пылесборника (8) напоминает вам о необходимости вовремя провести очистку контейнера и фильтров.

Чистка фильтров (19, 20) в контейнере пылесборника

Следите за чистотой фильтров в контейнере пылесборника, поскольку от этого зависит эффективность работы пылесоса. Проводите чистку фильтра HEPA не менее двух-трех раз в год или чаще, если фильтр сильно засорится. Замена HEPA-фильтра осуществляется по мере необходимости, но не реже одного раза в год. Предварительный фильтр (20) рекомендуется очищать по мере загрязнения.

- Выключите пылесос и отключите его от сети, извлеките контейнер, удалите из него пыль и мусор.
- Снимите верхнюю крышку контейнера (18) пылесборника с блоком фильтров (19, 20) (Рис. 2).
- Снимите и очистите от пыли и мусора предварительный сетчатый фильтр (20).
- Держась за нижнее основание фильтра (19), поверните его против часовой стрелки и снимите.
- Промойте предварительный фильтр (20) и HEPA-фильтр (19) под струей слегка теплой воды (Рис. 5). Не используйте для промывки фильтров посудомоечную машину.
- Просушите фильтры. Запрещается использовать для сушки фильтров фен (Рис. 6).
- Промойте контейнер (12) и верхнюю крышку (18) пылесборника и высушите их.

Соберите контейнер пылесборника:

- Зафиксируйте блок фильтров (19) в верхней крышке, повернув его по часовой стрелке до упора, в противном случае не сработает система блокировки крышки при снятом фильтре, и крышка (18) не оденется на контейнер (12) (Рис. 2).
- Установите предварительный сетчатый фильтр (20) на фильтр (19).
- Закройте верхнюю крышку контейнера.
- Установите собранный контейнер на место, слегка нажав на него до полной фиксации.

Чистка выходных фильтров

- Откройте крышки выходных фильтров (14).
- Извлеките фильтры (13) и промойте их под струей слегка теплой воды.
- Установите фильтры (13) на место и закройте крышки (14).

Примечание: промывайте выходные фильтры (13) не реже одного раза в год.

Ароматизация воздуха (рис.4)

Для ароматизации воздуха в помещении во время работы пылесоса используйте ароматические шарики.

- Снимите контейнеры (15), слегка нажав на крышку контейнера (16).
- Снимите с контейнера (15) крышку (16), засыпьте в контейнер ароматические шарики, закройте крышку (16).
- Установите контейнеры на место.

Примечание: производите замену ароматических шариков по мере необходимости.

Корпус пылесоса

- Протирайте корпус пылесоса влажной тканью.
- Не допускайте попадания жидкости внутрь корпуса пылесоса.
- Запрещается использовать для чистки поверхности пылесоса растворители и абразивные чистящие средства.

Хранение

Используйте место «парковки» щетки (29) во время перерывов в работе или во время хранения пылесоса.

Технические данные:

Напряжение питания:	230В ~ 50Гц
Потребляемая мощность:	2000 Вт
Мощность всасывания:	450 Вт
Емкость пылесборника:	2,2 л

Производитель оставляет за собой право изменять характеристики прибора без предварительного уведомления.

Срок службы прибора не менее 5-ти лет



Данное изделие соответствует всем требуемым европейским и российским стандартам безопасности и гигиены.

Производитель: АН-ДЕР ПРОДАКТС ГмБХ, Австрия
Нойбаугюртель 38/7А, 1070 Вена, Австрия

ШАҢСОРҒЫШ ҚАПСЫЗ ШАҢ ЖИНАУ ҰШІН

СУРЕТТЕМЕ

1. Турбошетка сору күштің реттеушімен
2. Телескоплық трубка
3. Майысқақ шлангтың тұтқасы
4. Сору күштің реттеуші
5. Майысқақ шланг
6. Майысқақ шланг ұштықтың ілмегі
7. Ауақоршау тесік
8. Контейнердің толтырудың индикаторы
9. Қосу/сөндіру/қуаттылықтың реттеу түймесі
10. Электр шнурдың тасу/орау үшін тұтқа
11. Электр шнур ораудың түймесі
12. Қоқсық және шаң жинау арналған контейнер
13. Шығу НЕРА сүзгіштер
14. Шығу сүзгіштердің қақпақтары
15. Жұпар иіс заттар үшін контейнерлер
16. Контейнердің алынатын қақпақ (15)
17. Шаңжинауғыш фиксатордың пернесі

ШАҢ ЖИНАУ ҰШІН КОНТЕЙНЕР

(Сурет. 1, 2, 3)

18. Контейнердің қақпағы сүзгіштер блокпен
19. НЕРА-сүзгіш
20. Алдын ала торлы сүзгіш
21. Контейнердің төмен қақпақ ашудың блокировка түймесі
22. Контейнердің төмен қақпақ ашудың түймесі
23. Контейнердің төмен қақпағы
24. Контейнердің төмен қақпақтың ілмегі

ҚОСЫМША САПТАМАЛАР

25. Еден/кілем жабындар үшін щетка
26. Тесік саптама
27. Жиһаздың үстің тазалау үшін саптама
28. Жиһаз щетка
29. «Парковка» щетканың орыны

ҚАУЫПСЫЗДЫҚ ШАМАЛАРДАН МАҢЫЗДЫ НҰСҚАУЛАР

Электр аспаптарды қолданғанда әрқашан басты қауыпсыздық техника шамаларын және сақтаулықтың шамаларын қолдану керек.

Қауыпсыздық техникадан нұсқау

- Мархабат, осы нұсқауды зейін салып оқыңыз, шаңсорғышпен қолдану алдында және оны келесі рет қолдану үшін сақтаңыз.
- Түгел шаңсорғышты қораптан шығарыңыз және бұзылулары жақпа екенін тексеріңіз. Әрбіреу зауаттық дефектке немесе бұзылуна тасымалдау ретінде алынған гарантиялық міндеткерлік жатады.
- Бірінші қосу алдында тексеріңіз, электр сым қуаттылығы шаңсорғыштың жұмыс қуаттылығына сәйкес келеді екеніне.
- Шаңсорғышты қараусыз қалдырмаңыз, егер ол электр розеткасына қосылып тұрса. Әрқашан

электр айырғыны розеткадан алыңыз, шаңсорғышпен қолданбасаңыз немесе оны қызмет алу алдында.

- Электр ток соғу қауыпын төмендету үшін шаңсорғышты далада немесе сулы беттерде қолданбаңыз.
- Электр айырғыға және шаңсорғыштың корпусына су қолыңыздармен тимеңіз.
- Шаңсорғышпен үй жайларда қолданбаңыз егер сояқта тезжанатын сүйіктер сақталса немесе қолданса, мысалы бензин, еріткіштер.
- Шаңсорғышпен су немесе басқа сүйіктерді, жанып тұрған немесе тұтынып тұрған темекіні, сірінкені, тұтынып тұрған күлді, жінішкедисперстік шаңды, мысалы сылақтан, бетонан, ұннан немесе күлден, тағыда өткір және кесетін заттарды қолдануға тыйым салынады – осы бәрі электрмоторды салмақты бұзылуына келтіруне мүмкін. Ескеріңіз, осындай жағдайлар гарантиялық міндеткерлікке жатпайды.
- Жылу негізінен шаңсорғышты алыс сақтаңыз және пайдаланыңыз.
- Шаңсорғышты балаларға ойыншық ретінде қолдануға рұқсат бермеңіз. Өте зейін салып тұрыңыз егер жұмыс істеп тұрған аспаптың қасында балалар болса немесе адамдар шағын мүмкіндікпен.
- Жүйелі түрде электр кабельді тексеріңіз. Аспапта немесе электр кабельде дефектер табылса онымен қолданбаңыз.
- Электр сымды ауыстыру үшін немесе аспапты жөндеу үшін авторизациялық сервис орталыққа хабарлаңыз.
- Электр сымды тасу үшін тұтқа ретінде қолданбаңыз, есікті жаппаңыз, егер электр сым есіктің аузынын өтсе, тағы да электр сым өткір шеттермен немесе бұрыштармен тиенсін. Қолданған кезде шаңсорғышпен электр сымды басуға болмайды – сіз оны бұзыңыз мүмкін. Жылу негізінен электр сымды алыс сақтаңыз.

- Шаңсорғышты тек қана қосуға болады, егер сүзгіштер шаңжинау контейнерде және өзі контейнер дұрыс орнатылса.
- Аспап жақсы жұмыс істеу үшін тек қана жинақтың ішіне кіретін қосымшыларды қолданыңыз.
- Өндіруші бұзылуларға жауапкершілік ұстамайды егер осы аспапты дұрыс қолданбаған кезде бұзылулар шықса.

ҚАУЫПСЫЗДЫҚ ШАМАЛАРЫ

Егер жинастыру кезде шаңсорғыштың сору қуаттылығы төмендесе, оны тез ретінде сөндіріңіз және телескоплық трубкасын немесе майысқақ шлангты тексеріңіз ластанып қалдыма екен. Шаңсорғышты сөндіріңіз және оны электр сөтөтен алыңыз, ласты тазалаңыз, содан кейін жинастыруды жалғастырыңыз.

- Қатты ысытылған үстіден, күлдеуіштен жақын,

тезжанатын сүйіктер сақтайтын жерлерде, шаңсорғышпен жинастыруды жасамаңыз.

- Электр розеткаға электр айырғыны тек қана құрғақ қолыңызбен тығыңыз.
- Жинастыру бастау алдында өткір заттарды еденен алыңыз, НЕРА-сүзгіштің алдыны бұзылуы болмау үшін.
- Розеткадан электр айырғыны алған кезде тек қана айырғыны ұстаңыз, әдектр сымды тартпаңыз.

ШАҢСОРҒЫШТЫ ҚҰРАСТЫРУ

Түгел шаңсорғышты қораптан шығараңыз. Қосу алдында тексеріңіз, электр сым қуаттылығы шаңсорғыштың жұмыс қуаттылығына сәйкес келеді екеніне. Шаңсорғышты әрқашан сөндіріңіз және электр айырғыны шығырыңыз саптамаларды ауыстырған кезде, және профилмактика кезінде.

ШАҢСОРҒЫШТЫ ҚОЛДАНУ

- Тексеріңіз, шаңжинауғыш контейнер және НЕРА сүзгіш оның ішінде дұрыс орнатылғанына. (сурет. 1, 2)
- Майысқақ шлангты (5) ауақоршау тесікке (7) кіргізіңіз. Майысқақ шлангты шешу үшін фиксаторды (6) басыңыз және оны шешіңіз.
- Шлангтың тұтқасына (3) телескоптық трубканы (2) қосыңыз.

Телескоптық трубка (2)

- Телескоптық трубканың төмен жағын керек ұзындыққа шығарыңыз, алдана фиксатордың түймесіне басып (қара сурет.).

Турбошетка (1)

- Щетканы (1) телескоптық трубкамен(2) қосыңыз.
- Турбошеткада сору күштің реттеуішің орнатыңыз, жинастыру болып жатқан үстілеріне қарай.

Еден/кілемдер үшін щетка (25)

- Щетканы (25) телескоптық трубкамен (2) қосыңыз.
- Щеткада айырып-қосқышты орнатыңыз (жинастыру болып жатқан беттердің түрлеріне қарап) керек ережеде.

Тесік саптама (26)

- Радиаторларды, тесіктерді, бұрыштарды және диванның жастықтардың арасын тазалау үшін арналған.

Кішкентай щетка жиһаз үстін тазалау үшін (27)

- Щетка әдейі мата беттерін тазалау үшін арналған.

Жиһаз щетка (28)

- Жиһаздың беттерінен шаң жинау үшін арналған,

ұзын түк барлығы жиһаздың полиурольдік беттеріне бүлінуіне қатер етеді.

ҚОЛДАНУ НҰСҚАУ

Жұмыс бастау алдында электр сымды керек ұзындыққа шығарыңыз және электр айырғыны розеткаға тығыңыз. Электр сымдағы сары белгі максималды электр сымның ұзындығын көрсетеді. Қызыл белгіден ары электр сымды тартуға болмайды. Шаңсорғышты тек қана қосуға болады, егер сүзгіштер шаңжинауғыш контейнерде және өзі контейнер орнатылса.

- Шаңсорғышты қосу үшін ВКЛ/ВЫКЛ (9) түймені басыңыз.
- Электр сымды орау арнай тасу үшін тұтқаны (10) горизонтальді түсіріңіз және оны басыңыз, оралып тұрған шнурды қолыңызбен жай-жай ұстап тұрыңыз ол бұзылмау үшін.
- Жұмыс істеп тұрған кезде Сіз сору күшін реттеуіңіз болады ВКЛ/ВЫКЛ (9) түймені бұрап сағаттық/сағаттық қарсы тіліне қарай, тағыда механикалық реттеушпен (4), майысқақ шлангтың тұтқасында орнатылғанмен.

ШАҢСОРҒЫШТЫҢ КҮТІМІ

Шаңжинауғыш контейнерден шаң кетіру Әрқашан орнатылған шаңжинауғыш контейнермен шаңсорғышты қолданыңыз. НЕРА сүзгіш және алдыңғы сүзгіш шаңжинау контейнерде болмаса электрмотор бұзылу мүмкін, осындай жағдайда гарантйлық міндеткерлікке жатпайды. Әрқашан шаңжинауғыш контейнерде сүзгіштерді дұрыс орнатыңыз.

- Шаңсорғышты сөндіріңіз ВКЛ/ВЫКЛ (9) түймемен басыңыз және оны электр токтан алыңыз.
- Майысқақ шлангтың (6) фиксаторына басыңыз және оны шаңсорғыштың корпусынан үзіңіз.
- Шаңжинауғыштың фиксация түймесіне (17) (сурет 1) басыңыз және шаңжинау контейнерді алыңыз.
- Жоғары қарай блокировканың қақпағын (21) ашыңыз және шаң және контейнерден қоқсықтарды (12) (сурет 3) кетіру түймені (22) басыңыз.
- Шаңжинауғыштың қақпағын жабыңыз (23).
- Шаңжинауғышты орына орнатыңыз, жәй басып шертпек естігінше.

Ескерту: шаңжинауғыштың контейнерді әр шаңсорғышпен қолданған кезде тазалау керегін ұсынады. Шаңжинауғыштың толтыру индикаторы (8) Сізге сүзгіштерді және контейнерді уақытты тазалау керегіне скерттеді.

Шаңсорғыштың контейнердегі сүзгітерді тазалау (19, 20)

Шаңсорғыштың контейнердегі сүзгіштер таза болу үшін бақылаңыз, сондықтан шаңсорғыштың жұмыс тиімділігі тәуелді болады. HEPA сүзгіштің тазалауын жылына екі-үш рет немесе жиі өткізіңіз, егер сүзгіш өте көп ластанса. HEPA-сүзгіштің ауыстыруы керек болғанда болады, бірақ жылына бір реттен сирек емес. Алдыңғы сүзгішті (20) ластанған кезде тазалауын ұсынады.

- Шаңсорғышты сөндіріңіз және электр токты алыңыз, контейнерді түсіріп алыңыз, оның ішінен шаңды және қоқсықты кетіріңіз.
- Шаңжинауғыш контейнердің сүзгіштер блоктармен (19, 20)(сурет 2) үстінгі қақпақты түсіріңіз (18).
- Алдыңғы торлы сүзгішті шаңнан және қоқсықтан түсіріңіз және тазалаңыз (20).
- Сүзгіштің төменгі жайдан ұстап (19), оны сағаттық қарсы тілмен бұраңыз және түсіріңіз.
- Алдыңғы сүзгішті (20) және HEPA-сүзгішті (19) жәй жылы суда шайқаңыз (сурет 5). Ыдысжуатын машинаны қолданбаңыз сүзгіштерді тазалау үшін.
- Сүзгіштерді кептіріңіз. Сүзгіштерді кептіру үшін фенді қолдануға болмайды (сурет 6).
- Шаңжинауғыш контейнерін (12) және үстінгі қақпақты (18) тазалаңыз және оларды кептіріңіз.

Шаңсорғыш контейнерді жинаңыз:

- Үстінгі қақпақты сүзгіштердің блоктарды(19) бекітіңіз, сағаттық тілмен тірекке дейін бұраңыз, алынған сүзгіште қақпақтың блокировка системасы жұмыс істемей мүнкің, және қақпақ (18) контейнерге салынбайды (12) (сурет 2).
- Сүзгішке (19) алдыңғы торлы сүзгішті орнатыңыз (20).
- Контейнердегі үстінгі қақпақты жабыңыз.
- Жиналған контейнерді орына орнатыңыз, жәй басып толық бекіткеше.

Шығу сүзгіштердің тазалау

- Шығу сүзгіштердің қақпақтарды ашыңыз (14).
- Сүзгіштердің шығарыңыз (13) жәй жылы сумен жуыңыз.
- Сүзгіштерді (13) орына орнатыңыз және қақпақтарды (14) жабыңыз.

Ескерту: шығу сүзгіштерді жуыңыз (13) жылына бір реттен сирек емес.

Ауа хошистендіру (сурет 4)

- Ауа хошистендіру үшін ұй жайда шаңсорғышпен істеп тұрғанда хош иіс шарларды қолданыңыз.
- Контейнерлерді алыңыз (15), жәй контейнердің қақпағына басып (16).

- Контейнерден (15) қақпақты алыңыз (16), контейнерді хош иіс шарлармен толтырыңыз, қақпақты жабыңыз (16).
- Контейнерлерді орына орнатыңыз.

Ескерту: хош иіс шарларды ауыстыруды керек кезде жасаңыз.

Шаңсорғыш корпусы

- Сулы матамен шаңсорғыш корпусы түртіңіз.
- Шаңсорғыш корпусының ішіне сүйіктер тимеуің жибермеңіз.
- Шаңсорғыштың бетін тазалау үшін еріткіштерді және абразивтық тазалайтын заттарды қолдануға тыйым салынады.

Сақтау

Шетканың «парковка» орындары пайдаланыңыз (29) жұмыстың арасындағы үзілістерде немесе шаңсорғышты сақтау кезде.

Техникалық деректер:

Электр қуат алуы:	230В ~ 50Гц
Пайдалану қуаттылық:	2000 Вт
Сору қуаттылық:	450 Вт
Шаңжинауғыштың мөлшері:	2,2 л

Өндіруші прибордың характеристикаларын өзгертуге, алдын ала ескертусіз өзінің құқын сақтайды

Прибордың қызмет көрсету уақыты 5 жылға дейін

Гарантиялық міндеттілігі

Гарантиялық жағдайдағы қаралып жатқан бөлшектер дилерден тек сатып алынған адамға ғана беріледі. Осы гарантиялық міндеттілігіндегі шағымдалған жағдайда төлеген чек немесе квитанциясын көрсетуі қажет.

Бұл тауар EMC – жағдайларға сәйкес келеді негізгі Міндеттемелер 89/336/EEC Дерективаның ережелеріне енгізілген Төменгі Ережелердің Реттелуі (73/23 EEC)



БЪЛГАРСКИ

ПРАХОСМУКАЧКА БЕЗ ТОРБА ЗА СЪБИРАНЕ НА ПРАХ

ОПИСАНИЕ

1. Турбочетка с регулатор за силата на всмукването
2. Телескопична тръба
3. Дръжка на гъвкавия маркуч
4. Регулатор на силата на всмукването
5. Гъвкав маркуч
6. Заклучалка на крайника на гъвкавия маркуч
7. Бутон за влизане на въздуха
8. Индикатор за напълването на контейнера
9. Бутон за включване/изключване/регулиране на мощността
10. Дръжка за пренасяне/навиване на кабела за мрежата
11. Бутон за навиване на кабела за мрежата
12. Контейнер за събиране на прах и боклук
13. Изходни филтри HEPA
14. Капази на изходните филтри
15. Контейнери за ароматични вещества
16. Откачаваш се капак на контейнера (15)
17. Клавиша на фиксатора на събирача на прах

КОНТЕЙНЕР ЗА СЪБИРАНЕ НА ПРАХ

(Рис. 1, 2, 3)

18. Капак на контейнера с блока от филтрите
19. Филтър HEPA
20. Предварителен мрежест филтър
21. Блокировка на бутона за отваряне на долния капак на контейнера
22. Бутон за отваряне на долния капак на контейнера
23. Долен капак на контейнера
24. Заклучалка на долния капак на контейнера

ДОПЪЛНИТЕЛНИ НАСТАВКИ

25. Четка за пода/килимните покрития
26. Наставка с тясна пролука
27. Наставка за почистване на обковката на мебели
28. Четка за мебели
29. Място за «паркиране» на четката

ВАЖНИ ИНСТРУКЦИИ ПО МЕРКИТЕ ЗА БЕЗОПАСНОСТ

При използване на електроприборите винаги е необходимо да спазвате основни мерки за техническата безопасност.

Ръководство по техниката за безопасност

- Моля, внимателно прочетете дадената инструкция преди да използвате прахосмукачката и я съхранете за по-нататъшното и използване.
- Разпаковайте прахосмукачката напълно и я проверете за наличие на повреди. Гаранционните задължения вадат за всеки производствен дефект или повреждания, възникнали в резултат на транспортирането.

- Преди първо включване се убедете, че напрежението в електромерната съответства на работното напрежение на прахосмукачката.
- Не оставяйте прахосмукачката без надзор, когато тя е включена в контакта. Винаги изваждайте щепсела от контакта, когато не използвате прахосмукачката.
- За да намалите риска от токов удар не използвайте прахосмукачката извън помещението или върху мокри повърхности.
- Не докосвайте щепсела за мрежата и корпуса на прахосмукачката с мокри ръце.
- Не използвайте прахосмукачката в помещения, където се съхраняват или използват лесновъпламеними течности, като бензин, разтворителите.
- Забранява се събирането с помощта на прахосмукачката на вода или други течности, на горещи или димящи цигари, кибрит, тлеещ пепел, тънкодисперсна прах, например от мазилка, бетон, брашно или пепел, а също така от остри и режещи предмети - това може да предизвика сериозни повреждания на електромотора. Имайте предвид, че тези случаи не попадат под действието на задълженията във връзка с гаранционното обслужване.
- Използвайте и съхранявайте прахосмукачката по-далеч от източници на топлина.
- Не позволявайте на деца да използват прахосмукачката като играчка. Бъдете особено внимателни, ако до работещия прибор има деца или лица с ограничени възможности.
- Редовно проверявайте кабела за мрежата. При откриване на дефекти в уреда или в кабела за мрежата не използвайте този уред.
- За заместване на кабела за мрежата при ремонт на устройството се обърнете в упълномощения сервизен център.
- Не използвайте кабела за мрежата като дръжка за пренасяне, не затваряйте вратата, ако кабелът за мрежата минава през отвора на врата, а също така не допускайте допира на кабела за мрежата с остри краища или ъгли. По време на използване се забранява прекарването на прахосмукачката през кабела за мрежата – можете по такъв начин да я повредите. Дръжте кабела за мрежата далеч от източници на топлина.
- Прахосмукачката може да бъде включвана само когато филтрите в контейнера на прахосъбирача и самият контейнер са установени правилно.
- За осигуряване на оптимална работа на прибора използвайте само аксесоарите, което влиза в комплекта на доставката.
- Производителят не носи отговорност за неизправности, възникнали в резултат на неправилно използване на апарата.

СЪХРАНЕНИЕ НА ДАДЕНИТЕ ИНСТРУКЦИИ

МЕРКИ ЗА БЕЗОПАСНОСТ

Ако по време на използване мощността на всмукване на прахосмукачката рязко се понижи, незабавно изключете прахосмукачката и проверете, дали телескопичната тръба или гъвкавият маркуч не са се замърсили. Изключете прахосмукачката и изключете я от мрежата, отстранете замърсяването, след това продължавайте използването.

- Не използвайте прахосмукачката в непосредствена близост до силно нагreti повърхности, до пепелници, а също така в места, където има лесновъзпламеними течности.
- Вкарвайте щепсела за мрежата в контакта само със сухи ръце.
- Преди да започнете да използвате прахосмукачката отстранете от пода всички остри предмети, за да не допуснете повреждане на предварителния и НЕРА-филтрите.
- При изваждане на щепсела за мрежата от контакта винаги се хващайте за щепсела, не теглете кабела за мрежата.

СГЛОБЯВАНЕ НА ПРАХОСМУКАЧКАТА

- Разпаковайте прахосмукачката напълно. Преди включване се убедете, че напрежението в електромрежата съответства на работното напрежение на прахосмукачката.
- Винаги изключвайте прахосмукачката и изваждайте щепсела от контакта по време на смяна на наставките, а също така по време на профилактика.

ИЗПОЛЗВАНЕ НА ПРАХОСМУКАЧКАТА

- Убедете се, че контейнерът на прахосъбирача и филтърът НЕРА в прахосмукачката са установени правилно (Рис. 1, 2).
- Вкарайте гъвкавия маркуч (5) в отвора за вливане на въздух (7). За снемане на гъвкавия маркуч натиснете фиксатора (6) и го свалете.
- Присъединете телескопичната тръба към дръжката на маркуча (2).

Телескопична тръба (2)

- Извадете долната част на телескопичната тръба до необходимата дължина, чрез предварително натискане на бутона на фиксатора.

Турбочетка (1)

- Съединете четката (1) с телескопичната тръба (2).
- Позиционирайте регулатора на силата на всмукване върху турбочетката в зависимост от типа повърхност която се почиства.

Наставка с тясна пролука (26)

- Предназначена е за почистване на радиаторите, пролуките, ъглите и местата между възглавниците на диваните.

Малка четка за почистване на тапицерията на мебелите (27)

- Четката е специално предназначена за почистване на повърхностите на платовете.

Четка за мебели (28)

- Четката е предназначена за събиране на прах от повърхността на мебели, наличието на дълъг мъх препяства повреждането на полираната повърхност на мебелите.

ИНСТРУКЦИИ ЗА ЕКСПЛОАТАЦИЯ

Преди да започнете работа извадете кабела за мрежата до необходимата дължина и вкарайте щепсела в контакта. Жълтата маркировка на кабела за мрежата предупреждава за максималната дължина на кабела. Забранява се изваждането на кабела за мрежата след червената маркировка. Винаги включвайте прахосмукачката само с установения контейнер на прахосъбирача и установения в него блок от филтри.

- За включване на прахосмукачката натиснете бутона ВКЛ/ИЗКЛ (9).
- За навиване на кабела за мрежата отпуснете хоризонталната дръжка за пренасяне (10) и я натиснете, придържайте с ръка навиващия се кабел, за да избегнете затягането и повреждането му.
- По време на работа Вие можете да регулирате мощността на всмукването завъртвайки бутона ВКЛ/ИЗКЛ (9) по/против часовниковата стрелка, а също така да регулирате мощността с механичния регулатор (4), разположен на дръжката на гъвкавия маркуч.

ПОДДЪРЖАНЕ НА ПРАХОСМУКАЧКАТА

Отстраняване на прах от контейнера на прахосъбирача

Винаги използвайте прахосмукачка само с установен контейнер на прахосъбирача. Ако в контейнера на прахосъбирача отсъства НЕРА-филтър и предварителен филтър, електродвигателят на прахосмукачката може да се повреди, в този случай гаранционните задължения не вадат. Винаги установявайте правилно филтрите в контейнера на прахосъбирача.

- Изключете прахосмукачката, като натиснете клавиша ВКЛ/ИЗКЛ (9) и изключете я от мрежата.
- Натиснете фиксатора на гъвкавия маркуч (6) и го отсъединете от корпуса на прахосмукачката.
- Едновременно натиснете бутоните за фиксиране на прахосъбирача (17) (Рис. 1), и свалете контейнера на прахосъбирача.
- Отворете капака на блокировка (21) по посока нагоре и натиснете бутона (22) за отстраняване на прахта и боклука от контейнера (12) (Рис. 3).
- Затворете капака на прахосъбирача (23).

БЪЛГАРСКИ

- Установете прахосъбирача на мястото, като го натиснете леко до щракване.

Забележка: препоръчва се да се осъществява почистването на контейнера на прахосъбирача след всяко използване на прахосмукачката. Индикаторът на напълване на прахосъбирача (8) ще Ви напомни за необходимостта навреме да осъществите почистването на контейнера и филтрите.

Почистване на филтрите (19, 20) в контейнера на прахосъбирача

Следете филтрите в контейнера на прахосъбирача да бъдат чисти, тъй като от това зависи ефективността на работата на прахосмукачката. Почиствайте филтъра HEPA не по-малко от два-три пъти в годината и по-често, ако филтърът силно се замърси. Смяната на HEPA-филтъра се осъществява по необходимост, но не по-рядко от веднъж в годината. Препоръчва се предварителния филтър (20) да се почиства според замърсяването.

- Изключете прахосмукачката и я изключете от мрежата, извадете контейнера, почистете го от прах и боклук.
- Махнете горния капак от контейнера на прахосъбирача с блок от филтри (19, 20) (Рис. 2).
- Почистете от прах и боклук предварителния мрежест филтър (20).
- Като държите долната основа от филтри (19), завъртете го против часовниковата стрелка и го свалете.
- Измийте предварителния филтър (20) и HEPA-филтъра (19) под струя хладка вода (Рис. 5). Не използвайте за миенето на филтрите машина за миене на съдове.
- Изсушете филтрите. Забранява се използването на сешоар за изсушаване на филтрите (Рис. 6).
- Измийте контейнерите (12) и горния капак (18) на прахосъбирача и ги изсушете.

Сглобете контейнера на прахосъбирача:

- Фиксирайте блока от филтри (19) в горния капак като го завъртите по часовниковата стрелка до ограничителя, в противен случай няма да работи системата за блокиране на капака, когато филтърът е махнат, и капакът (18) няма да застане върху контейнера (12) (Рис. 2).
- Поставете предварителния мрежест филтър (20) върху филтъра (19).
- Затворете горния капак на контейнера
- Поставете сглобения контейнер на място, като леко го натиснете до пълно фиксиране.

Почистване на изходните филтри

- Отворете капачите на изходните филтри (14).
- Извадете филтрите (13) и ги измийте под леко топла водна струя.
- Поставете филтрите (13) на място и затворете капачите (14).

Забележка: измивайте изходните филтри (13) не по-рядко от веднъж годишно.

Ароматизиране на въздуха (рис. 4)

За ароматизиране на въздуха в помещението по време на работа на прахосмукачката използвайте ароматичните топчета.

- Махнете контейнерите (15), леко натискайки капака на контейнера (16).
- Махнете от контейнера (15) капака (16), натиснете в контейнера ароматичните топчета, затворете капака (16).
- Поставете контейнерите на място.

Забележка: сменяйте ароматичните топчета когато е необходимо.

Корпус на прахосмукачката

- Изтрийте корпуса на прахосмукачката с влажен плат.
- Не допускате попадане на течност във вътрешността на корпуса на прахосмукачката.
- Забранява се да се използват разтворители и абразивни почистващи средства за почистване на повърхността на прахосмукачката.

Съхраняване

Използвайте мястото за «паркиране» на четката (29) когато не използвате прахосмукачката или я прибирате за по-дълго време.

Технически данни:

Напрежение на захранването: 230V ~ 50Гц
Консумирана мощност: 2000 Вт
Мощност на всмукването: 450 Вт
Обем на прахосъбирача: 2,2 л

Производителят си запазва правото да изменя характеристиките на приборите без предварително уведомяване.

Срок на използване - над 5 години

Гаранция

Подробни условия на гаранцията могат да бъдат получени от дилера, който е продал тази апаратура. При всяка рекламация по време на срока на действие на тази гаранция е необходимо да се представи чека или квитанцията за купуване.

CE Това изделие съответства на изискванията за електромагнитна съвместимост на директива 89/336/ЕЕС на Съвета на Европа и на нареждането 73/23 ЕЕС за апаратурата с ниско напрежение.

PORGYÚJTÓZSÁK NÉLKÜLI PORSZÍVÓ

LEÍRÁS

1. Turbó-kefe szívásszabályozóval
2. Teleszkópcső
3. A hajlékony tömlő fogantyúja
4. Szívásszabályozó
5. Hajlékony tömlő
6. A hajlékony tömlő rögzítője
7. Levegőbeszívó nyílás
8. Konténer-töltöttség kijelző
9. Bekapcsolás/Kikapcsolás/Teljesítmény szabályozás gomb
10. Hordozó fogantyú/Hálózati kábel feltekerceselő
11. Hálózati kábel feltekerceselő gomb
12. Por- és szemétygűjtő konténer
13. Kieresztő HEPA-szűrő
14. A kieresztő szűrő fedelei
15. Aromaszter konténerek
16. A (15) konténer levehető fedele
17. A porgyűjtő rogzítójének billentyűje

PORGYÚJTÓ KONTÉNER (1., 2., 3. ábra)

18. Konténerfedél szűrőegységgel
19. HEPA-szűrő
20. Hálós előszűrő
21. A konténer alsó fedele nyitógombjának zára
22. A konténer alsó fedelének nyitógombja
23. A konténer alsó fedele
24. A konténer alsó fedelének kattanozárja

PÓTFELTÉTEK

25. Padló/szőnyeg kefe
26. Réstisztító
27. Bútorkárpit-tisztító feltét
28. Bútor kefe
29. Kefe „parkoló” hely

FONTOS BIZTONSÁGI ELŐÍRÁSOK

A villamosszervezők használatakor minden esetben be kell tartani a fő biztonsági előírásokat és óvintézkedéseket.

Biztonsági előírások

- Legyen szíves, figyelmesen olvassa el az adott utasításokat mielőtt használná a porszívót és őrizze meg ezt, ha a továbbiakban hozzá szeretne fordulni.
- Teljesen csomagolja ki a porszívót és vizsgálja meg nem-e sérült. Minden gyári hiba vagy a szállítás során keletkezett sérülés a jótállási kötelezettség alá esik.
- Az első bekapcsolás előtt győződjön meg arról, hogy a villamos hálózat feszültsége megegyezik a porszívó üzemi feszültségével.

- Ne hagyja a porszívót felügyelet nélkül ha be van kapcsolva a hálózatba. Mindig húzza ki a hálózati villát az aljzatból, ha nem használja a porszívót vagy karbantartás előtt.
- Az áramütés kockázatának csökkentése érdekében ne használja a porszívót a szabadban vagy nedves felületen.
- Ne nyúljon a hálózati villához és a porszívó testéhez nedves kézzel.
- Ne használja a porszívót olyan helyiségben, ahol lobbanékony anyagokat, pl. benzint, oldószert tárolnak vagy használnak.
- Tilos a porszívóba vizet vagy más folyadékot, égő vagy izzó cigarettát, gyufát, parazsat, vékony diszperzítást, pl. vakolatból, betonból származó port, lisztet vagy hamut, valamint éles és hegyes tárgyakat szippantani – ez a villanymotor komoly meghibásodásához vezethet. Vegye figyelembe, hogy az ilyen esetek nem esnek a jótállási kötelezettség alá.
- A porszívót hőforrástól távol használja és tárolja.
- Ne engedje a kisgyermeket játszani a porszívóval. Legyen különösen óvatos, ha a működő porszívó közelében kisgyermek vagy korlátolt képességű személyek tartózkodnak.
- Rendszeresen vizsgálja a hálózati kábelt. Ha sérülést vesz észre a készüléken vagy a hálózati kábelben, ne használja a készüléket.
- A hálózati kábel cseréjét vagy a készülék javítását márkaszervizben végeztesse.
- Ne használja a hálózati kábelt a készülék hordásához, ne zárja be az ajtót, ha a hálózati kábel át van vezetve az ajtónyíláson, valamint kerülje a kábel érintkezését éles szélekkel vagy sarkokkal. A használat közben tilos áthúzni a porszívót a hálózati kábelben – megsérülhet. Tartsa a hálózati kábelt hőforrástól távol.
- A porszívót csak akkor szabad bekapcsolni, ha a szűrők a porgyűjtő konténerben és maga a konténer is helyesen vannak behelyezve.
- A készülék optimális működése érdekében csak a készlethez tartozó kellékeket használja.
- A gyártó nem felelős a készülék helytelen használata eredményeképpen felmerült meghibásodásért.

ŐRIZZE MEG EZEKET AZ UTASÍTÁSOKAT

BIZTONSÁGI ELŐÍRÁSOK

Ha a takarítás közben hirtelen csökkent a porszívó beszívó teljesítménye, azonnal kapcsolja ki a porszívót és vizsgálja meg a teleszkópcsövet vagy a hajlékony tömlőt nem-e dugult el. Kapcsolja ki a porszívót és húzza ki a hálózati kábelt, hárítsa el a dugulást, azután folytassa a takarítást.

MAGYAR

- Ne végezzen takarítást erősen felmelegedett felületek közvetlen közelében, hamutartók mellett, valamint lobbánakony anyagok tárolási helyén.
- A hálózati villát az aljzatba csak száraz kézzel dugja.
- A takarítás előtt szedje fel a padlóról az éles tárgyakat, hogy elkerülje az elő- és a HEPA-szűrő sérülését.
- A hálózati villa kihúzásakor az aljzataból mindig fogja a villát, ne húzza a hálózati kábelt.

A PORSZÍVÓ ÖSSZESZERELÉSE

Teljesen csomagolja ki a porszívót. A bekapcsolás előtt győződjön meg arról, hogy a villamos hálózat feszültsége megegyezik a porszívó üzemelési feszültségével.

A feltétek cseréjekor, valamint karbantartás közben mindig kapcsolja ki a porszívót és húzza ki a hálózataból.

A PORSZÍVÓ HASZNÁLATA

- Győződjön meg arról, hogy a porgyűjtő konténer és benne a HEPA-szűrő helyesen van betéve (1, 2 ábra).
- Dugja a hajlékony tömlőt a beszívó nyílásba. A hajlékony tömlő levételéhez nyomja meg a tömlő rögzítőt és vegye le.
- Csatlakoztassa a tömlő fogantyújához a teleszkópcsovét (2).

Teleszkópcsovő (2)

- Húzza ki a teleszkópcsovő alsó részét a szükséges hosszra, előzetesen megnyomva a rögzítógombot.

Turbó-kefe (1)

- Csatlakoztassa az (1) kefét a (2) teleszkópcsovővel.
- Állítsa a szívásszabályozót a takarítási felülettel függő helyzetbe.

Réstisztító (26)

- Radiátorok, rések, sarkok és bútorpárnák tisztítására szolgál.

Kis bútorkárpit tisztító kefe (27)

- A kefe textil felületek tisztítására szolgál.

Bútor kefe (28)

- A kefe bútorfelületek portalánítására szolgál, a hosszú szőr megakadályozza a fényezett bútorfelület sérülését.

HASZNÁLATI UTASÍTÁS

A használat előtt húzza ki a hálózati kábelt a szükséges hosszra és dugja a hálózati villát az

aljzataba. A sárga jelzés a hálózati kábelen figyelmeztet a kábel maximális hosszáról. Tilos a kábelt a piros jelzésen túl kihúzni.

A porszívót csak a behelyezett porgyűjtő konténerrel és a behelyezett szűrőegységgel kapcsolja be.

- A porszívó bekapcsolásához nyomja meg a (9) BE/KI fombot.
- A hálózati kábel feltekercseléséhez engedje a (10) hordozógantyút vízszintes helyzetbe és nyomja meg, a kezével tartsa a feltekercsedő kábelt, hogy elkerülje a felcsapódását és összekuszálódását.
- A munka közben szabályozhatja a szívóteljesítményt a (9) BE/KI gombot az óramutató szerint/ellen tekerve, valamint mechanikusan a (4) szabályozó segítségével, amely a hajlékony tömlő fogantyúján található.

A PORSZÍVÓ KARBANTARTÁSA

A por eltávolítása a porgyűjtő konténeréből

A porszívót csak a behelyezett porgyűjtő konténerrel használja. Ha nincs behelyezve a konténerbe a HEPA-szűrő és az előszűrő, a porszívó villanymotorja meghibásodhat, az ilyen eset nem esik a jótállási kötelezettség alá. A szűrőket mindig helyesen kell behelyezni a porgyűjtő konténerébe.

- Kapcsolja ki a porszívót az (9) BE/KI billentyű segítségével és húzza ki a hálózataból.
- Nyomja meg a (6) hajlékony tömlő rögzítőt és csatlakoztassa a tömlőt a porszívó testéről.
- Egyidejűleg nyomja meg a (17) porgyűjtő rögzítógombjait (1. ábra) és vegye le a porgyűjtő konténerét.
- Nyissa ki a (21) nyitó gomb zárját felső irányban és nyomja meg a (22) gombot a por és szemét eltávolításához a (12) konténerből (3. ábra).
- Zárja le a porgyűjtő fedelét (23).
- Helyezze a porgyűjtőt a helyére, enyhé nyomással kattánásig.

Megjegyzés: a porgyűjtő konténer tisztítását ajánlott a porszívó minden használata után elvégezni. A (8) porgyűjtő töltöttségének kijelzője emlékeztet a tisztítás elvégzésének szükségességére.

A (19, 20) porgyűjtő konténer szűrők tisztítása

Ügyeljen a porgyűjtő konténer szűrőinek tisztaságára, mert ettől függ a hatékonysága a porszívó működésének. A HEPA-szűrő tisztítását legalább évente kétszer-háromszor végezze, vagy gyakrabban, ha a szűrő erősen szennyezett. A HEPA-szűrő cseréjét szükség szerint végezze, de legalább évente egyszer. A (20) előszűrőt a szennyeződés mértékében kell tisztítani.

- Kapcsolja ki a porszívót és húzza ki a hálózathoz, vegye ki a konténer, távolítsa el a port és a szemétket.
- Vegye le a porgyűjtő konténer felső fedelét a (19, 20) szűrőegységgel (2. ábra).
- Tisztítsa meg a (20) hálós előszűrőt a portól és a szeméttől.
- Fogja meg a szűrőegység alsó részét, fordítsa el az óramutató járásával ellentétes irányban és vegye le.
- Enyhén meleg csapvíz alatt mossa le a (20) hálós előszűrőt és a (19) HEPA-szűrőt. Ne tegye a szűrőket mosogatógépbe (5. ábra).
- Szárítsa meg a szűrőket. Tilos a szárításhoz hajszárítót használni (6. ábra).
- Öblítse ki a (12) konténer és a (18) porgyűjtő felső fedelét és szárítsa meg.

Rakja össze a porgyűjtő konténerét:

- Rögzítse a (19) szűrőegységet a felső fedélben, rögzülésig elfordítva az óramutató járása szerint, ellenkező esetben a fedélrögzítő zár levett szűrővel nem lép működésbe, és a (18) fedelet nem lehet rátenni a (12) konténerre (2. ábra).
- Helyezze a (19) szűrőre a (20) hálós előszűrőt.
- Zárja le a konténer felső fedelét.
- Helyezze az összerakott konténer a helyére, enyhe nyomással rögzítse.

A kieresztő szűrők tisztítása

- Nyissa ki a kieresztő szűrők (14) fedeleit.
- Vegye ki a (13) szűrőket és mossa le langyos vízzel.
- Helyezze a (13) szűrőket a helyükre és zárja le a (14) fedeleket.

Megjegyzés: a (13) szűrőket évente legalább egyszer mossa le.

A levegő illatosítása (4. ábra)

A helyiség levegőjének illatosításához takarítás közben használja az aromagolyókat

- Vegye le a (15) konténereket enyhén megnyomva a konténer (16) fedelét.
- Vegye le a (15) konténerről a (16) fedelet, töltsen meg a konténer aromagolyókkal, zárja le a fedelt.
- Helyezze a konténereket a helyére.

Megjegyzés: az aromagolyók cseréjét szükség szerint végezze.

A porszívó teste

- A porszívó testét nedves ruhával tisztítsa.
- Kerülje folyadék jutását a porszívó belsejébe.

- Tilos a porszívó felületének tisztításához oldószert és karcoló tisztítószer használni.

Tárolás

Használja a kefe (29) „parkolóhelyet” a takarítás szüneteiben vagy a porszívó tárolásakor.

Műszaki adatok:

Tápfeszültség:	230 V ~50 Hz
Felvett teljesítmény:	2000 W
Beszívó teljesítmény:	450 W
A porgyűjtő térfogata:	2,2 l

A gyártó fenntartja a jogát a készülékek jellemzőinek megváltoztatására előzetes bejelentés nélkül

A készülék legalább 5 évig szolgál.

Garancia

A garancia részletes feltételeit megkaphatja a készüléket eladó márkaképviseletől. A garancia időtartama alatt, bármilyen kifogás benyújtásakor, fel kell mutatni a számlát vagy a vételi igazolást.



Az adott termék megfelel a 89/336/EEC Európai Közösség direktíva az elektromágneses összeférhetőséghez támasztott követelményeinek valamint a 73/23 EEC kitesztelésű berendezésekre vonatkozó rendeletnek.

USISIVAČ BEZ VREĆICE ZA SKUPLJANJE PRAŠINE

OPIS

1. Turbo-četka sa regulatorom sile usisavanja
2. Teleskopska cev
3. Drška elastičnog creva
4. Regulator sile usisavanja
5. Elastično crevo
6. Kvačica vrška elastičnog creva
7. Otvor rešetke za vazduh
8. Indikator punjenja kontejnera
9. Dugme uključeno/isključeno/regulisanje snage
10. Drpška za nošenje/smotavanje naponskog kabla
11. Dugme za smotavanje kabla za napajanje
12. Kontejner za sakupljanje prašine i smeća
13. Izlazni NERA filteri
14. Poklopci izlaznih filtera
15. Kontejner za aromatske supstance
16. Poklopac kontejnera (15) koje se može skinuti
17. Dugme učvršćivača odeljka za prašinu

KONTEJNER ZA SKUPLJANJE PRAŠINE (SI. 1, 2, 3)

18. Poklopac kontejnera sa blokom filtera
19. NERA-filter
20. Prethodni mrežasti filter
21. Blokiranje dugmeta za otvaranje donjeg poklopca kontejnera
22. Dugme za otvaranje donjeg poklopca kontejnera
23. Donji poklopac kontejnera
24. Zatvarač donjeg poklopca kontejnera

DODATNI DELOVI

25. Četka za pod/tepih
26. Četka za uglove
27. Četka za čišćenje tapaciranog nameštaja
28. Četka za nameštaj
29. Mesto «parkiranja» četki

VAŽNA UPUTSTVA O MERAMA BEZBEDNOSTI

Kod korišćenja električnih uređaja treba biti uvek posebno pažljiv i poštovati standardne mere bezbednosti.

Upustvo o tehničkoj bezbednosti

- Pažljivo pročitajte ovo upustvo pre upotrebe usisivača i sačuvajte ga.

- Otpakujte usisivač i proverite da nema oštećenja. Ako ima fabrički defekat ili ako je došlo do oštećenja u toku transporta, imate pravo na garanciju firme.
- Pre uključivanja uverite se da napon naveden na priboru odgovara naponu u električnoj mreži.
- Ne ostavljajte usisivač bez nadzora kada je uključen u utičnicu. Uvek isključite utikač iz utičnice kada ne koristite usisivač ili prije čišćenja.
- Da bi smanjili rizik od udaraca električnom strujom ne koristite usisivač van prostorije ili na mokrim površinama.
- Ne dodirujte utikač i kućiste usisivača mokrim rukama.
- Zabranite korišćenje ovog uređaja za usisavanje u prostorijama gde se koriste lako zapaljivi sredstva, kao što su benzin, a isto tako usisavanje blizu mesta gde se nalaze ta sredstva.
- Zabranjuje se sakupljati pomoću usisivača vodu ili drugi tečnosti, upaljene cigarete, šibice, pepeo, brašno, prašinu od bušenja, maltera i betona, ostre predmete. To može oštetiti električni motor, i u tom slučaju ne važi garancija.
- Koristite i čuvajte usisivač dalje od istočnika toplote.
- Ne dozvoljavajte deci igrati se usisivačem. Potrebno je biti posebno oprezan ako se on koristi u blizini dece. Nikada ne ostavljajte uključeni usisivač bez nadzora
- Regularno proveravajte naponski kabel. Ako primetite bilo kakva oštećenja na samom kablju ili priboru ne koristite usisivač.
- Za zamenu naponskog kabla ili za popravku uređaja obratite se u servisni centar.
- Ne koristite naponski kabel kao dršku za prenošenje usisivača, ne zatvarajte vrata, ako naponski kabel prolazi preko praga vrata i izbegavajte dodirivanje kabla sa ostrim uglovima. U vreme rada zabranjuje se prelaženje usisivačem preko kabla da ga ne bi oštetili. Držite kabel dalje od izvora toplote.
- Usisivač možete uključiti samo kada su filteri i odeljak za prašinu pravilno namešteni i stavljeni.
- Da bi usisivač optimalno radio koristite samo rekvizite koji se nalaze u kompletu.
- Prizvođač ne snosi odgovornost za smetnje izazvane nepravilnom korišćenjem uređaja.

ČUVAJTE OVO UPUSTVO

MERE OPREZNOSTI

Ako se toku usisivanja naglo snizi snaga usisivanja usisivača, odmah isključite usisivač i proverite teleskopsku cev ili elastično crevo da se nije zapušilo. Isključite usisivač, isključite ga onda iz struje – očistite cev ili crevo i onda možete da nastavite da usisivate.

- Ne usisivajte usisivačem u neposrednoj blizini od silno zagrejanih površina, pored pepeljara, ili mesta gde se čuvaju lako zapaljivi tekućine.
- Stavljajte utikač u utičnicu samo suvim rukama.
- Prije nego počne usisivanje sklonite sa poda oštre predmete, da ne bi oštetili blok filtera.
- Kada izvlačite utikač iz utičnice, držite za utikač, ne vucite za kabel.

SASTAVLJANJE USISIVAČA

Raspakujte usisivač. Pre nego uključite uverite se da napon naveden na priboru odgovara naponu u mreži.

Uvek isključite usisivač i izvucite utikač iz utičnice u vreme zamene dodatka ili u vreme profilaktike.

Korišćenje usisivača

- Uverite se da su filter HEPA i odeljak za prašinu stavljeni previlno (sl. 1, 2).
- Stavite elastično crevo u otvor odljejka za prašinu. Za skidanje elastičnog creva pritisnite na dugme za učvršćivanje (6) i skinite crevo.
- Stavite teleskopsku produžnu cev u dršku elastičnog creva (2).

Teleskopska cev (2)

- Izvucite donji deo teleskopske cevi na potrebnu dužinu, prethodno pritisnite na dugme za učvršćivanje.

Turbo-četka (1)

- Spojite četku (1) sa teleskopskom cevi (2).
- Namestite regulator sile usisavanja na turbo-četki, ovisno od tipa površine koja se usisava.

Četka sa mnogo funkcija (26)

- Za čišćenje radiatora, uglova i između krevetnih jastuka.

Mala četka za čišćenje presvučenog dela nameštaja (27)

- Četka predviđena specialno za čišćenje površina iz tkanine.

Četka za nameštaj (28)

- Služi za čišćenje nameštaja, ne oštećuje lakirane površine.

UPUTSTVA O UPOTREBI

Pre početka korištenja izvucite kabel na odgovarajuću dužinu i stavite utikač u utičnicu. Žuta oznaka na kabelu za napajanje upozorava o maksimalnoj dužini kabela. Zabranjeno je izvlačiti kabel duže crvene oznake.

Uvek uključujte usisivač samo sa nameštenim kontejnerom-odljevkom za prašinu i nameštenim u njemu blokom filtera.

- Za uključivanja usisivača pritisnite dugme UKLJUČ/ISKLJUČ (9).
- Za smotavanje naponskog kabla otpustite horizontalnu dršku za nošenje (10) i pritisnite na nju, i držite rukom kabel koji se smotava da bi izbegli da se ošteti i zapetlja.
- U vreme rada vi možete regulisati snagu usisavanja okretajući dugme UKLJUČ/ISKLJUČ (9) u/protiv smera kazaljke na satu, a isto tako mehaničkim regulatorom (4), raspoloženim na drški elastičnog creva.

ODRŽAVANJE

Čišćenje odeljka za prašinu

Uvek koristite usisivač samo sa nameštenim kontejnerom-odljevkom za prašinu. Ako u kontejneru nema filtera HEPA i prethodnog filtera, motor usisivača može se oštetiti. Ovaj slučaj nije predviđen garancijom. Uvek treba pravilno namestiti filteri u odljelku za prašinu.

- Isključite usisivač dugmetom UKLJUČ/ISKLJUČ (9) i isključite ga iz struje.
- Pritisnite na dugme za učvršćivanje (6) i odvojite elastično crevo od usisivača.
- Držeći jednom rukom usisivač za dršku odeljka za prašinu, pritisnite na dugme učvršćivanja odljejka za prašinu (17) (slika 1) i odvojite odeljak za prašinu.
- Otvorite poklopac za blokiranje (21) u smeru prema gore i pritisnite na dugme (22) za uklanjanje prašine i smeća iz kontejnera (12) (Sl.3).
- Zatvorite poklopac kontejnera (23).
- Stavite odeljak za prašinu na mesto.

Napomena: preporučuje se čistiti kontejner odljejk za prašinu posle svake upotrebe. Indikator punjenja kontejnera za prašinu (8) potsetit će vas da je potrebno na vrem očistiti kontejner i filter.

3. Čišćenje bloka filtera (19-20) u kontejneru za prašinu.

Pazite da blok filtera bude čist, jer od tog zavisi efektnost rada usisivača, čistite filter HEPA najmanje dva-tri puta godišnje, a ako je jako prljav – češće. Zamena filtera HEPA treba da se radi po meri neophodnosti, najmanje jednom godišnje. Prethodni filter (20) treba da se čisti po meri neophodnosti.

- Isključite usisivač i isključite ga iz struje, izvucite kontejner, sklonite iz njega prašinu, smeće.
- Otvorite gornji poklopac kontejnera u kojem se nalazi blok filtera (19, 20) (sl.2).
- Očistite od prašine i smeća prethodni mrežasti filter (20).
- Držeći donji deo bloka filtera okrenite ga protiv smeru kazaljke na satu i skinite ga.
- Operite prethodni mrežasti filter (20) i filter HEPA (19) pod mlakom vodom (sl.5). Ne koristite za pranje mašinu za pranje suđa.
- Osušite blok filtera. Zabranjuje se koristiti za sušenje bloka filtera fen (sl.6).
- Operite kontejner (12) i gorni poklopac (18) odlejka za prašinu i osušite ga.

Sastavite kontejner za prašinu:

- Učvrstite blok filtera (19) u gornjem poklopcu, okrenuvši ga u smeru kazaljke na satu do kraja, u suprotnom slučaju neće funkcionisati sistem blokiranja poklopca prilikom skidanja filtera, i poklopac (18) neće se moći staviti na kontejner (12) (SL. 2).
- Stavite prethodni mrežasti filter (20) na filter (19).
- Zatvorite gornji poklopac kontejnera.
- Namestite sastavljeni kontejner na mesto, malo pritisnite na njega dok se sasvim ne učvrsti.

Čišćenje izlaznih filtera

- Otvorite poklopac izlaznih filtera (14).
- Izvadite filter (13) i operite ga pod mlazom tople vode.
- Stavite filter (13) na mesto i zatvorite poklopce (14).

Napomena: perite izlazne filtere (13) najmanje jedan put u godini.

Aromatizacija vazduha (sl.4)

Za aromatizaciju vazduha u prostoriji u vreme rada usisivača koriste se aromatizirane kuglice

- Skinite kontejner (15), malim pritiskom n poklopac kontejnera (16).
- Skinite sa kontejnera (15) poklopac (16), stavite u kontejner aromatične kuglice, zatvorite poklopac (16).
- Stavite kontejner na mesto.

Napomena: vršite zamenu aromatičnih kuglica po meri neophodnosti.

Kućište usisivača

- Obrišite kućište usisivača vlažnom krpom.
- Pazite da nikakve tekućine ne upadnu u unutrašnjost kućišta usisivača.
- Zabranjuje se koristiti za čišćenje površinskog dela usisivača rastvarače i abrazivna sredstva za čišćenje.

Čuvanje

Koristite mesto «parkiranja» četki (29) u vreme pauze u korištenju ili u vreme čuvanja usisivača.

Tehnički podaci:

Napajanje:	230V ~ 50Hz
Potrebna snaga:	2000 W
Snaga usisavanja:	450 W
Zapremina kontejnera za prašinu:	2,2 l

Proizvođač ostavlja za sobom pravo menjati karakteristike uređaja bez prethodnog saopštenja.

Minimalno trajanje pribora je 5-godine.

Garancija

Detaljnije uslove garancije možete dobiti u dilera, koji vam je prodao aparaturu. Prilikom bilo kog reklamiranja u toku garantnog roka, treba pokazati ček ili račun o kupovini.

CE *Ovaj pribor odgovara traženoj elektromagnetskoj podudarnosti, postavljenoj direktivom 89/336/EEC Savjeta Evrope i propisom 73/23 EEC o aparatima s niskim naponom.*

ODKURZACZ BEZ WORKA DO KURZU

OPIS

1. Turboszczotka z regulatorem siły ssania
2. Teleskopowa rura
3. Rączka gibkiego węża
4. Regulator siły ssania
5. Gibki wąż
6. Zatrask końcówki gibkiego węża
7. Otwór wylotu powietrza
8. Indykator napełnienia pojemnika
9. Przycisk włączenia/wyłączenia/regulowanie mocy
10. Rączka do przenoszenia/zwijania kabla sieciowego
11. Przycisk zwijania kabla sieciowego
12. Pojemnik do kurzu i śmieci
13. Wyjściowe HEPA filtry
14. Pokrywki wyjściowych filtrów
15. Pojemnik do aromatyzatorów
16. Zdejmowana pokrywa pojemnika (15)
17. Przyciski blokowania pojemnika do kurzu

POJEMNIK DO KURZU (rys. 1, 2, 3)

18. Pokrywa pojemnika z blokiem filtrów
19. HEPA-filtr
20. Wstępny filtr siatkowy
21. Blokowanie przycisku otwarcia dolnej pokrywy pojemnika
22. Przycisk otwarcia dolnej pokrywy pojemnika
23. Dolna pokrywa pojemnika
24. Zatrask dolnej pokrywy pojemnika

DODATKOWE NASADKI

25. Szczotka do podłogi/dywanów
26. Szczelinowa nasadka
27. Nasadka do czyszczenia mebli
28. Szczotka do mebli
29. Miejsce umocowania szczotki

WAŻNE WSKAZÓWKI DOTYCZĄCE BEZPIECZEŃSTWA

Podczas posługiwania się urządzeniami elektrycznymi należy zawsze przestrzegać podstawowych przepisów bezpieczeństwa oraz zachować środki ostrożności.

Instrukcja bezpieczeństwa pracy

- Przed pierwszym użyciem odkurzacza prosimy uważnie przeczytać daną instrukcję i zachować ją dla późniejszego wykorzystania.
- Całkowicie rozpakuj odkurzacza i sprawdź czy nie ma uszkodzeń. Wszystkie wady fabryczne lub uszkodzenia powstałe w czasie transportu są objęte gwarancją.

- Przed pierwszym włączeniem upewnij się, że napięcie sieci elektrycznej odpowiada napięciu znamionowemu odkurzacza.
- Nie zostawiaj odkurzacza samego, kiedy on jest podłączony do gniazdka sieciowego. Zawsze wyjmuj wtyczkę sieciową z gniazdka, kiedy odkurzacza nie jest używany, lub przed jego obsługą.
- Dla zmniejszenia ryzyka porażenia prądem elektrycznym nie wykorzystuj odkurzacza poza pomieszczeniami lub na mokrych powierzchniach.
- Nie dotykaj wtyczki sieciowej i obudowy odkurzacza mokrymi rękoma.
- Nie korzystaj z odkurzacza w pomieszczeniach, gdzie są przechowywane lub używane płyny łatwopalne, takie jak benzyna i rozpuszczalniki.
- Zabrania się zbierania za pomocą odkurzacza wody lub innych płynów, palących się lub dymiących niedopałków, zapalek, tącego się popiołu, drobnego pyłu dyspersyjnego, na przykład z tynku, betonu, mąki lub popiołu, jak również ostrych i tnących przedmiotów - może to doprowadzić do poważnych uszkodzeń silnika elektrycznego. Uwzględnij, że takie przypadki nie podlegają zobowiązaniom gwarancyjnym.
- Używaj i przechowuj odkurzacza z dala od źródeł ciepła.
- Nie pozwalaj dzieciom używania odkurzacza w charakterze zabawki. Zwróć uwagę zwłaszcza, jeżeli obok pracującego urządzenia znajdują się dzieci lub osoby niepełnosprawne.
- Regularnie sprawdzaj przewod sieciowy. Przy wykryciu wad w urządzeniu lub przewodzie sieciowym nie używaj urządzenia.
- Dla wymiany przewodu sieciowego lub remontu urządzenia należy zwrócić się do autoryzowanego punktu serwisowego.
- Nie wykorzystuj przewodu sieciowego jako uchwytu do przenoszenia, nie zamykaj drzwi, jeżeli przewód sieciowy przechodzi przez otwór drzwiowy, jak również unikaj kontaktu przewodu sieciowego z ostrymi krawędziami lub kantami. W czasie użytkowania zabrania się przejeżdżać odkurzaczem przez przewód sieciowy - można go uszkodzić. Trzymaj przewód sieciowy z dala od źródeł ciepła.
- Odkurzacza można włączać tylko wtedy, gdy filtry w pojemniku zbiornika kurzu i sam pojemnik są poprawnie wstawione.
- W celu zapewnienia optymalnej pracy urządzenia wykorzystuj tylko akcesoria, wchodzące w skład kompletu dostawy.
- Producent nie ponosi odpowiedzialności za wady, które powstały w rezultacie nieprawidłowego używania urządzenia.

PRZECHOWUJ DANE INSTRUKCJI

ŚRODKI OSTROŻNOŚCI

Jeżeli w czasie sprzątanía gwałtownie obniżyła się siła ssania odkurzacza, natychmiast wyłącz odkurzacz i sprawdź rurę teleskopową lub przewód giętki na wypadek zanieczyszczenia. Wyłącz odkurzacz i odłącz go od sieci, usuń blokadę, a następnie kontynuuj sprzątanía.

- Nie sprzątaj odkuraczem w bezpośredniej bliskości silnie nagranych powierzchni, popielniczek, jak również w miejscach przechowania płynów łatwopalnych.
- Wstawiaj wtyczkę sieciową do gniazdka tylko suchymi rękoma.
- Przed początkiem sprzątanía usuń z podłogi ostre przedmioty, aby nie dopuścić do uszkodzenia filtra przedniego i HEPA-filtru.
- Przy wyciąganiu wtyczki sieciowej z gniazdka zawsze trzymaj się za wtyczkę, nie ciągnij za przewód sieciowy.

MONTAŻ ODKURZACZA

Całkowicie rozpakuj odkurzacz. Przed włączaniem przekonaj się, że napięcie sieci elektrycznej, odpowiada napięciu robocznemu odkurzacza.

Zawsze wyłączaj odkurzacz i wyjmuj wtyczkę z gniazdka w czasie wymiany nasadki, jak również podczas profilaktyki.

UŻYTKOWANIE ODKURZACZA

- Upewnij się, że pojemnik zbiornika kurzu i filtr HEPA w nim są ustawione poprawnie (Rys. 1, 2).
- Wstaw przewód giętki do otworu zasysającego. Dla wynajęcia przewodu giętkiego naciśnij na regulator przewodu (6) i zdejmij go.
- Przyłącz do uchwytu węża rurę teleskopową (2).

Rura teleskopowa (2)

- Wsuń dolną część rury teleskopowej na niezbędną długość, po wstępnym naciśnięciu przycisku regulacyjnego.

Turboszczotka (1)

- Połączysz szczotkę (1) z teleskopową rurką (2).
- Ustawisz regulator siły ssania na turboszczotce, w zależności od typu powierzchni, na której się odkurza.

Ssawka szczelinowa (26)

- Przeznaczona jest do czyszczenia grzejników, szczelin, kątów i między poduszkami kanap.

Szczotka mała do czyszczenia obicia meblowego (27)

- Szczotka jest przeznaczona specjalnie do czyszczenia powierzchni tkaninowych.

Szczotka meblowa (28)

- Szczotka przeznaczona dla zbierania kurzu z powierzchni mebli, obecność długiego włosia zapobiega uszkodzeniu polerowanej powierzchni mebli.

INSTRUKCJE UŻYTKOWANIA

Przed początkiem pracy wyciągnij przewód sieciowy na niezbędną długość i wstaw wtyczkę sieciową do gniazdka. Żółty znak na przewodzie sieciowym uprzedza o maksymalnej długości kabla. Zabrania się wyciągania przewodu sieciowego dalek od czerwonego znaku.

Zawsze włączaj odkurzacz tylko z wstawionym pojemnikiem zbiornika kurzu i wstawionym do niego blokiem filtrów.

- W celu włączenia odkurzacza nacisnąć przycisk WŁ/WYŁ (9).
- W celu zwijania kabla sieciowego opuścić poziomo rączkę do przenoszenia (10) i nacisnąć na nią, podtrzymując rączkę zwijający się kabel w celu uniknięcia jego zakręcenia i uszkodzenia.
- W czasie pracy można regulować moc ssania obracając przycisk WŁ/WYŁ (9) zgodnie z/przeciwko ruchem wskaźówek zegara, a także mechanicznym regulatorem (4), znajdującym się na ręczce gibkiego węża.

KONSERWACJA ODKURZACZA

Usuwanie kurzu z pojemnika zbiornika kurzu

Zawsze wykorzystuj odkurzacz tylko z wstawionym pojemnikiem zbiornika kurzu. Przy braku w pojemniku zbiornika kurzu filtra HEPA i przedniego filtra silnik elektryczny odkurzacza może się zepsuć, i ten wypadek nie podlega zobowiązaniom gwarancyjnym. Zawsze poprawnie wstawiaj filtry do pojemnika zbiornika kurzu.

- Wyłącz odkurzacz klawiszem WŁ/WYŁ (9) i odłącz go od sieci.
- Naciśnij na regulator przewodu giętkiego (6) i odłącz go od korpusu odkurzacza.
- Jednocześnie naciśnij przyciski regulacji zbiornika kurzu (17)(Rys. 1) i zdejmij pojemnik zbiornika kurzu.
- Otworzyć pokrywkę blokowania (21) w kierunku do góry i nacisnąć na przycisk (22) w celu usunięcia kurzu i śmieci z pojemnika (12) (rys. 3).
- Zamknij pokrywę zbiornika kurzu (23).
- Wstaw zbiornik kurzu na miejsce, lekko naciskając go do kliknięcia.

Uwaga: zaleca się oczyszczać pojemnik odkurzacza po każdym jego używaniu. Indykator napełnienia pojemnika do kurzu (8) przypomni Państwu

o konieczności dokonywać w odpowiednim czasie oczyszczenia pojemnika i filtrów.

Czyszczenie filtrów (19, 20) w pojemniku zbiornika kurzu

Zachowuj czystość filtrów w pojemniku zbiornika kurzu, ponieważ od tego zależy wydajność pracy odkurzacza.

Przeprowadź czyszczenie filtra HEPA, co najmniej dwa-trzy razy do roku lub częściej, jeżeli filtr będzie silnie zanieczyszczony.

Wymiany HEPA-filtru dokonywaj w razie konieczności, lecz nie rzadziej niż jeden raz na rok.

Przedni filtr (20) zaleca się oczyszczać w miarę jego zanieczyszczenia.

- Wyłącz odkurzacz i odłącz go od sieci, wyciągnij pojemnik, usuń z niego kurz i śmieci.
- Zdejmij górną pokrywę pojemnika zbiornika kurzu z blokiem filtrów (19, 20) (Rys.2).
- Oczyszcz z kurzu i śmieci przedni filtr sitkowy (20).
- Trzymając się za dolną podstawę filtrów (19), obróć go w kierunku przeciwnym do ruchu wskazówek zegara i zdejmij.
- Przemyj przedni filtr (20) i HEPA-filtr (19) pod strumieniem ciepłej wody (Rys. 5). Nie używaj do przemywania filtrów zmywarki do naczyń.
- Wysusz filtry. Zabrania się używania do suszenia filtrów suszarki do włosów (Rys. 6).
- Przemyj pojemniki (12) i górną pokrywę (18) zbiornika kurzu i wysusz je.

Zmontowanie kontenera pojemnika do kurzu

- Zablokować blok filtrów (19) w górnej pokrywce, obracając go zgodnie z ruchem wskazówek zegara do oporu, w przeciwnym wypadku nie zadziała system zablokowania pokrywy przy zdjętym filtrze i pokrywka (18) nie nałoży się na kontenerze (12) (rys. 2).
- Umieścić wstępny filtr siatkowany (20) na filtrze (19).
- Zamknąć górną pokrywę kontenera.
- Umieścić zmontowany pojemnik na swoim miejscu, lekko naciskając do pełnej blokady.

Czyszczenie wyjściowych filtrów

- Otworzyć pokrywy wyjściowych filtrów (14).
- Wyjąć filtry (13) i przemyć je pod strumieniem bieżącej letniej wody.
- Umieścić filtry (13) na swoim miejscu i zamknąć pokrywy (14).

Uwaga: przemywać wyjściowe filtry (13) nie częściej, niż raz w roku.

Aromatyzacja powietrza

W celu aromatyzacji powietrza w pomieszczeniu

w czasie pracy odkurzacza używać aromatyzowane kuleczki.

- Zdjąć kontenery (15), lekko naciskając na pokrywkę pojemnika (16).
- Zdjąć z kontenera (15) pokrywkę (16), wsypać do pojemnika aromatyzowane kuleczki, zamknąć pokrywkę (16).
- Umieścić kontener na swoim miejscu.

Uwaga: wymieniać aromatyzowane kuleczki w razie konieczności.

Korpus odkurzacza

- Przecieraj korpus odkurzacza wilgotną ściereczką.
- Nie dopuszczaj do przedostawania się płynu do wnętrza korpusu odkurzacza.
- Zabrania się wykorzystywać do czyszczenia powierzchni odkurzacza rozpuszczalników i ściernych czyszczących środków.

Przechowywanie

Używać miejsce do umiejscowienia szczotki (29) w czasie przerw w pracy lub w czasie przechowywania odkurzacza.

Dane techniczne:

Napięcie zasilania:	230V ~ 50Hz
Moc pobierana:	2000 W
Moc ssania:	450 W
Objętość pojemnika do kurzu:	2,2 l

Producent zastrzega sobie prawo zmiany charakterystyki urządzeń bez wcześniejszego zawiadomienia.

Termin przydatności do użytku urządzenia – powyżej 5 lat

Gwarancji

Szczegółowe warunki gwarancji, można otrzymać u diler, który sprzedał Państwu dane urządzenie. W przypadku zgłaszania roszczeń z tytułu zobowiązań gwarancyjnych, należy okazać rachunek lub fakturę poświadczające zakup.



Dany wyrób jest zgodny z wymaganiami odnośnie elektromagnetycznej kompatybilności, przewidzianej dyrektywą 89/336/EEC Rady Europy oraz przepisem 73/23 EEC o niskowoltowych urządzeniach.

VYSAVAČ BEZ PRACHOVÉHO PYTLÍKU

POPIS

1. Turbo kartáč s regulátorem sacího výkonu
2. Teleskopická trubice
3. Držadlo ohebné hadice
4. Regulátor sacího výkonu
5. Ohebná hadice
6. Západka nástavce ohebné hadice
7. Sací otvor
8. Indikátor naplnění prachové nádoby
9. Tlačítko zapnutí/vypnutí/regulace výkonu
10. Mádlko k přenášení/navijení síťového kabelu
11. Tlačítko navijení síťového kabelu
12. Prachová nádoba
13. Výstupní HEPA filtry
14. Kryty výstupních filtrů
15. Nádoby pro aromatické látky
16. Odnímatelné víko nádoby (15)
17. Tlačítko pojistky prachové nádoby

PRACHOVÁ NÁDOBA (Obr. 1, 2, 3)

18. Víko nádoby s blokem filtrů
19. HEPA-filtr
20. Předběžný síťový filtr
21. Pojistka tlačítka pro otevření spodního víka nádoby
22. Tlačítko pro otevření spodního víka nádoby
23. Spodní víko nádoby
24. Západka spodního víka nádoby

DODATEČNÉ NÁSTAVCE

25. Podlahový/kobercový kartáč
26. Štěrbinový nástavec
27. Nástavec na čištění sedacích souprav
28. Kartáč na nábytek
29. Místo pro uložení kartáče

DŮLEŽITÉ BEZPEČNOSTNÍ POKYNY

Při používání elektrických přístrojů je vždy třeba dodržovat základní bezpečnostní pokyny a být opatrní.

Bezpečnostní pokyny

- Laskavě si před použitím vysavače přečtěte tento návod a uschovejte jej pro pozdější použití.
- Přístroj vybalte a zkontrolujte, zda nedošlo k jeho poškození.
Na veškeré závady z výroby či způsobené porukou se vztahuje záruka.
- Před prvním zapnutím se ujistěte, že napětí

uvedené na přístroji odpovídá napětí ve vaší síti.

- Zapojený přístroj neponechávejte bez dozoru. Jestliže přístroj nepoužíváte nebo se chystáte k jeho údržbě, vždy vytáhněte zástrčku ze zásuvky.
- Aby nedošlo k zasažení elektrickým proudem, nepoužívejte vysavač venku ani na mokřích plochách.
- Nedotýkejte se zástrčky ani korpusu přístroje mokřými rukama.
- Nepoužívejte vysavač v místnostech, kde jsou uskladněny nebo se používají snadno hořlavé látky jako benzín či ředidla.
- Vysavačem nelze odstraňovat vodu nebo jiné tekutiny, hořící či doutnající cigarety, sirky, horký popel, dispersní prach, mouku či popel, stejně jako ostré a špičaté předměty – mohlo by dojít k závažnému poškození elektromotoru. Na takto způsobenou závadu se nevztahuje záruka.
- Vysavač ukládejte a používejte v dostatečné vzdálenosti od zdrojů tepla.
- Nedovolujte dětem používat vysavač jako hračku. Buďte zejména opatrní, nacházejí-li se poblíž zapnutého přístroje děti nebo osoby s omezenými schopnostmi.
- Pravidelně kontrolujte přívodní kabel. Dojde-li k poškození kabelu nebo přístroje, přístroj nepoužívejte.
- Výměnu přívodního kabelu či opravu přístroje svěřte autorizovanému servisnímu centru.
- Nepřenášejte přístroj za přívodní kabel a nepřivírejte jej do dveří. Kabel se rovněž nesmí dotýkat ostrých okrajů či rohů. Při používání vysavače jím přes kabel nepřejíždějte – mohlo by dojít k jeho poškození. Síťový kabel nesmí být v blízkosti zdrojů tepla.
- Vysavač můžete zapnout pouze v případě, že jsou správně vloženy filtry do prostoru pro prachový kontejner i kontejner samotný.
- Přístroj optimálně funguje za použití doplňků, jež jsou součástí souboru.
- Výrobce nenese zodpovědnost za poruchy, vzniklé následkem nesprávného používání přístroje.

TENTO NÁVOD USCHOVEJTE

BEZPEČNOSTNÍ POKYNY

Jestliže se během uklízení náhle sníží síla vysávání přístroje, ihned jej vypněte a zkontrolujte.

lujte teleskopickou trubici a ohebnou hadici, zda se do nich nedostal příliš velký předmět. Vysavač odpojte od sítě a předmět odstraňte, poté pokračujte v úklidu.

- Nepoužívejte vysavač v bezprostřední blízkosti silně zahřátých povrchů, poblíž popelníků a v místech uložení snadno vznětlivých kapalin.
- Zástrčku zasouvajte do zásuvky pouze suchými rukama.
- Před zahájením úklidu z podlahy odstraňte ostré předměty, aby nedošlo k poškození filtrů.
- Při vytahování zástrčky ze zásuvky uchopte vždy zástrčku, nikoli přívodní kabel.

SLOŽENÍ VYSAVAČE

Přístroj vybalte. Před zapnutím se ujistěte, že napětí uvedené na vysavači odpovídá napětí ve vaší síti.

Hodláte-li měnit nástavce nebo přístroj jinak obsluhovat, vždy jej vypněte a odpojte od sítě.

POUŽÍVÁNÍ VYSAVAČE

- Ujistěte se, že je správně vložen prachový kontejner a filtr HEPA v něm (Obr. 1,2).
- Vložte do vzduchového otvoru ohebnou hadici. Pro vytažení hadice stiskněte její upevnění (6) a hadici sejměte.
- K rukojeti hadice připojte teleskopickou trubici (2).

Teleskopická trubice (2)

- Vytáhněte spodní část teleskopické trubice do potřebné délky pomocí stisknutí tlačítka upevnění (Obr. 3).

Turbo kartáč (1)

- Nasadte kartáč (1) na teleskopickou trubici (2).
- Nastavte regulátor sacího výkonu na turbo kartáči dle typu povrchu, který hodláte čistit.

Úzká hubice (26)

- Je určena k čištění radiátorů, škvír, rohů a prostorů mezi polštáři pohovek.

Malý nástavec pro čištění nábytkových povrchů (27)

- Nástavec je určen zvláště k čištění látkových povrchů.

Nástavec na nábytek (28)

- Nástavec je určen k vysávání prachu z povrchu nábytku, dlouhý vlas brání poškození leštěného povrchu nábytku.

POKYNY PRO POUŽÍVÁNÍ

Před začátkem práce vytáhněte přívodní kabel do potřebné délky a zapněte zástrčku do zásuvky. Žluté znaménko na kabelu upozorňuje na maximální délku kabelu. Nevytahujte jej dále než k červenému označení.

Přístroj zapínejte vždy pouze s vloženým prachovým kontejnerem a filtry.

- Pro zapnutí vysavače zmáčkněte tlačítko ZAPNUTÍ/VYPNUTÍ (9).
- Pro navíjení síťového kabelu převedte mádlo k přenášení (10) do vodorovné polohy a natlačte na něj, navíjecí se kabel je třeba přidržovat pro vyloučení poškození.
- Během provozu sací výkon lze regulovat otáčením tlačítka ZAPNUTÍ/VYPNUTÍ (9) ve směru/proti směru hodinových ručiček nebo pomocí mechanického regulátoru (4), umístěného na držadle ohebné hadice.

ÚDRŽBA VYSAVAČE

Odstraňování prachu z prachového kontejneru

Přístroj používejte zásadně pouze s vloženým prachovým kontejnerem. Není-li v kontejneru filtr HEPA a primární filtr, může dojít k poškození elektromotoru, na něž se nevztahuje záruka. Vždy správně vkládejte filtry do kontejneru.

- Vypněte vysavač tlačítkem ZAPNUTO/VYPNUTO (9) a odpojte jej od sítě.
- Stiskněte upevnění ohebné hadice (6) a odpojte ji od korpusu přístroje.
- Současně stiskněte tlačítka upevnění prachového kontejneru (17) (Obr. 1) a sejměte jej.
- Odklopte víko pojistky (21) směrem nahoru a zmáčkněte tlačítko (22) pro odstranění z nádob (12) prachu a nečistot (Obr. 3).
- Zavřete kryt kontejneru (23).
- Vraťte prachový kontejner zpět, mírně na něj zatlačte, až se ozve cvaknutí.

Poznámka: doporučuje se čistit prachovou nádobu po každém použití vysavače. Indikátor

naplnění prachové nádoby (8) připomíná, že je třeba čistit nádoby a filtry včas.

Čištění filtrů (19, 20) v prachovém kontejneru

Dbejte na čistotu filtrů v prachovém kontejneru, neboť na nich závisí výkonost přístroje.

Filtr HEPA čistěte přinejmenším dva- až třikrát do roka či častěji, jestliže se silně znečišťuje.

Výměna filtru HEPA se provádí podle potřeby, ale přinejmenším jednou ročně.

Primární filtr (20) doporučujeme čistit podle míry znečištění.

- Vypněte vysavač a odpojte jej od sítě, vytáhněte kontejner a odstraňte z něj prach a nečistoty.
- Sejměte horní kryt prachového kontejneru s blokem filtrů (19, 20) (Obr. 2).
- Očistěte od prachu a nečistot primární síťkový filtr (20).
- Uchopte základnu bloku filtrů, pootočte ji proti směru hodinových ručiček a sejměte.
- Omyjte primární filtr (20) a filtr HEPA (19) proudem vlažné vody (Obr. 5). K čištění filtrů nepoužívejte myčku nádobí.
- Filtry osušte. K jejich sušení nepoužívejte fén (Obr. 6).
- Omyjte kontejner (12) a horní kryt (18) a osušte je.

Smontuje prachovou nádobu:

- Upevněte blok filtrů (19) na horním víku otáčením na doraz ve směru hodinových ručiček, v opačném případě se nespustí pojistka víka při sejmutím filtru a víko (18) se nenasadí na nádobu (12) (Obr. 2).
- Nastavte předběžný síťový filtr (20) na filtr (19).
- Zaklopte horní víko nádoby
- Nastavte smontovanou nádobu zpět a mírně natlačte na ni pro fixaci.

Čištění výstupních filtrů

- Odklopte kryty výstupních filtrů (14).
- Vyjměte filtry (13) a propláchněte je pod proudem vlažné vody.
- Nastavte filtry (13) zpět a zaklopte kryty (14).

Poznámka: je třeba proplachovat výstupní filtry (13) minimálně jednou do roka.

Aromatizace vzduchu (obr.4)

Pro aromatizaci vzduchu v místnosti během provozu vysavače se používají aromatické kuličky.

- Mírně natlačte na víko nádob (16) a nádoby (15) sejměte.
- Sejměte víka (16) z nádob (15), nasypete do nádob aromatické kuličky, zaklopte víka (16).
- Nastavte nádoby zpět.

Poznámka: vyměňujte aromatické kuličky dle potřeby.

Korpus vysavače

- Otírejte korpus vysavače vlhkým hadříkem.
- Do korpusu přístroje se nesmí dostat tekutiny.
- K čištění přístroje nepoužívejte ředidla a abrazivní čisticí prostředky.

Uložení

Používejte místo pro uložení kartáče (29) během přestávek v provozu nebo pro uložení vysavače.

Technické údaje:

Napájení:	230 V ~ 50 Hz
Příkon:	2000 W
Sací výkon:	450 W
Objem prachové nádoby:	2,2 l

Výrobce si vyhrazuje právo změnit charakteristiku přístrojů bez předchozího upozornění.

Životnost přístroje min. 5 roky

Záruka

Podrobné záruční podmínky poskytne prodejce přístroje. Při uplatňování nároků během záruční lhůty je třeba předložit doklad o zakoupení výrobku.



Tento výrobek odpovídá požadavkům na elektromagnetickou kompatibilitu, stanoveným direktivou 89/336/EEC a předpisem 73/23/EEC Evropské komise o nízkonapětových přístrojích.

ПИЛОСОС БЕЗ МІШКА ДЛЯ ЗБОРУ ПИЛУ

ОПИС

1. Турбощітка з регулятором сили усмоктування
2. Телескопічна трубка
3. Ручка гнучкого шланга
4. Регулятор сили усмоктування
5. Гнучкий шланг
6. Засувка наконечника гнучкого шланга
7. Повітрозабірний отвір
8. Індикатор заповнення контейнера
9. Кнопка вмикання/вимикання/регулювання потужності
10. Ручка для перенесення/змотування мережного шнура
11. Кнопка змотування мережного шнура
12. Контейнер для збору пилу і сміття
13. Вихідні НЕРА фільтри
14. Кришки вихідних фільтрів
15. Контейнери для ароматичних речовин
16. Знімна кришка контейнера (15)
17. Клавіша фіксатора пилососбірнику

КОНТЕЙНЕР ДЛЯ ЗБОРУ ПИЛУ

(Мал. 1, 2, 3)

18. Кришка контейнера з блоком фільтрів
19. НЕРА-фільтр
20. Попередній сітчастий фільтр
21. Блокування кнопки відкриття нижньої кришки контейнера
22. Кнопка відкриття нижньої кришки контейнера
23. Нижня кришка контейнера
24. Засувка нижньої кришки контейнера

ДОДАТКОВІ НАСАДКИ

25. Щітка для підлоги/килимових покриттів
26. Щілинна насадка
27. Насадка для чищення меблевої оббивки
28. Меблева щітка
29. Місце "паркування" щітки

ВАЖЛИВІ ІНСТРУКЦІЇ ІЗ ЗАХОДІВ БЕЗПЕКИ

При користуванні електричними приладами завжди необхідно дотримувати основних заходів техніки безпеки й запобіжних заходів.

Посібник із техніки безпеки

- Будь ласка, уважно прочитайте дану інструкцію перед тим, як користуватися пилососом, і збережіть її для звертання до неї надалі.
- Повністю розпакуйте пилосос і перевірте його на наявність ушкоджень.
На будь-який заводський дефект або ушкодження, що виникли в результаті транспортування, поширюються гарантійні зобов'язання.
- Перед першим включенням переконайтеся, що

напряг електричної мережі відповідає робочій напрузі пилососа.

- Не залишайте пилосос без догляду, коли він включений у мережну розетку. Завжди виймайте мережну вилку з розетки, коли не користуєтеся пилососом, або перед його обслуговуванням.
- Для зниження ризику удару електричним струмом не використовуйте пилосос поза приміщеннями або на мокрих поверхнях.
- Не доторкайтеся до мережної вилки й до корпусу пилососа мокрими руками.
- Не користуйтеся пилососом у приміщеннях, де зберігаються або використовуються легкозаймисті рідини, такі як бензин, розчинники.
- Забороняється збирати за допомогою пилососа воду або інші рідини, сигарети, сірники, що горять або димляться, попіл, що жевріє, тонкодисперсний пил, наприклад від штукатурки, бетону, борошно або золу, а також гострі й ріжучі предмети - це може привести до серйозних ушкоджень електромотора. Урахуйте, що такі випадки не підпадають під дію гарантійних зобов'язань.
- Використовуйте й зберігайте пилосос удаліні від джерел тепла.
- Не дозволяйте дітям використовувати пилосос як іграшку. Будьте особливо уважні, якщо поруч із працюючим приладом знаходяться діти або особи з обмеженими можливостями.
- Регулярно перевіряйте мережний кабель. При виявленні дефектів у пристрої або мережному кабелі не використовуйте пристрій.
- Для заміни мережного кабелю або ремонту пристрою зверніться в авторизований сервісний центр.
- Не використовуйте мережний кабель як ручку для перенесення, не закривайте двері, якщо мережний кабель проходить через дверний проріз, а також уникайте контакту мережного кабелю з гострими кінцями або кутами. Під час користування забороняється переїжджати пилососом через мережний кабель - ви можете його ушкодити. Тримайте мережний кабель удаліні від джерел тепла.
- Пилосос можна включати тільки тоді, коли фільтри в контейнері пилососбірача й сам контейнер правильно встановлені.
- Для забезпечення оптимальної роботи апарату використовуйте тільки аксесуари, що входять у комплект поставки.
- Виробник не несе відповідальності за неполадки, що виникли в результаті неправильного використання апарату.

ЗБЕРЕЖІТЬ ДАНІ ІНСТРУКЦІЇ

УКРАЇНСЬКИЙ

ЗАПОБІЖНІ ЗАХОДИ

Якщо під час прибирання різко знизилася усмоктувальна потужність пирососа, негайно вимкніть пиросос і перевірте телескопічну трубку або гнучкий шланг на предмет засмічення. Вимкніть пиросос і відключіть його від мережі, усуньте засміття, потім продовжуйте прибирання.

- Не провадьте прибирання пирососом у середній близькості від сильно нагрітих поверхонь, поруч із попілницями, а також у місцях зберігання легкозаймистих рідин.
- Вставляйте мережну вилку в розетку тільки сухими руками.
- Перед початком прибирання приберіть із підлоги гострі предмети, щоб не допустити ушкодження попереднього й Нера-фільтра.
- При вийманні мережної вилки з розетки завжди тримайтеся за вилку, не тягніть за мережний кабель.

ЗБОРКА ПИЛОСОСА

Повністю розпакуйте пиросос. Перед включенням переконайтеся, що напруга електричної мережі відповідає робочій напрузі пирососа.

Завжди відключайте пиросос і виймайте мережну вилку з розетки під час заміни насадок, а також під час профілактики.

ВИКОРИСТАННЯ ПИЛОСОСА

- Переконайтеся, що контейнер пилозбирача й фільтр НЕРА в ньому встановлені правильно (Мал. 1, 2).
- Вставте гнучкий шланг (5) у повітрязбірний отвір (7). Для зняття гнучкого шланга натисніть на фіксатор шланга (6) і зніміть його.
- Приєднайте до ручки шланга (3) телескопічну трубку (2).

Телескопічна трубка (2)

- Висуньте нижню частину телескопічної трубки на необхідну довжину, попередньо натиснувши на кнопку фіксатора.

Турбощітка (1)

- З'єднайте щітку (1) з телескопічною трубкою (2).
- Установіть регулятор сили усмоктування на турбощітці, у залежності від типу поверхні, на якій виконується прибирання.

Щілини насадка (26)

- Призначена для чищення радіаторів, щілин, кутів і між подушками диванів.

Мала щітка для чищення меблевої оббивки (27)

- Щітка призначена спеціально для чищення тканинних поверхонь.

Меблева щітка (28)

- Щітка призначена для збору пилу з поверхні меблів, наявність довгого ворсу перешкоджає ушкодженню полірованої поверхні меблів.

ІНСТРУКЦІЇ З ВИКОРИСТАННЯ

Перед початком роботи витягніть мережний кабель на необхідну довжину й вставте мережну вилку в розетку. Жовта позначка на мережному кабелі попереджає про максимальну довжину кабелю. Забороняється витягати мережний кабель далі червоної позначки.

Завжди включайте пиросос тільки з установленим контейнером пилозбирача й установленим у ньому блоком фільтрів.

- Для включення пирососа натисніть кнопку ВКЛ/ВИКЛ (9).
- Для змотування мережного кабелю опустіть горизонтально ручку для перенесення (10) і натисніть на неї, дотримуйте рукою шнур, що змотується, щоб уникнути його захльостування та ушкодження.
- Під час роботи ви можете регулювати потужність усмоктування повертаючи кнопку ВКЛ/ВИКЛ (9) по/проти годинникової стрілки, а також механічним регулятором (4), розташованим на ручці гнучкого шланга.

ДОГЛЯД ЗА ПИЛОСОСОМ

Видалення пилу з контейнера пилозбирача
Завжди використовуйте пиросос тільки з установленим контейнером пилозбирача. При відсутності в контейнері пилозбирача фільтра НЕРА і попереднього фільтра електромотор пирососа може вийти з ладу, і цей випадок не підпадає під гарантійні зобов'язання. Завжди правильно встановлюйте фільтри в контейнері пилозбирача.

- Виключіть пиросос клавішею ВКЛ/ВИКЛ (9) і відключіть його від мережі.
- Натисніть на фіксатор гнучкого флангу (6) і від'єднайте його від корпусу пирососа.
- Одночасно натисніть на кнопки фіксації пилозбирача (17) (Мал. 1) і зніміть контейнер пилозбирача.
- Відкрийте кришку блокування (21) по напрямку нагору і натисніть на кнопку (22) для видалення пилу і сміття з контейнера (12) (Мал. 3).
- Закрийте кришку пилозбирача (23).
- Установіть пилозбирач на місце, злегка натиснувши на нього до щиглика.

Примітка: рекомендується робити очищення контейнера пілозбірника після кожного використання пілососа. Індикатор заповнення пілозбірника (8) нагадає вам про необхідність вчасно провести очищення контейнера і фільтрів.

Чищення фільтрів (19, 20) у контейнері пілозбирача

Стежте за чистотою фільтрів у контейнері пілозбирача, оскільки від цього залежить ефективність роботи пілососа. Здійснюйте чищення фільтра HEPA не менш двох-трьох разів у рік або частіше, якщо фільтр сильно засмітиться. Заміна Нера-фільтра здійснюється в міру необхідності, але не рідше одного разу в рік. Попередній фільтр (20) рекомендується очищати в міру забруднення.

- Виключіть пілосос і відключіть його від мережі, витягніть контейнер, видаліть із нього пил і сміття.
- Зніміть верхню кришку контейнера пілозбирача із блоком фільтрів (19, 20) (Мал. 2).
- Очистіть від пилу й сміття попередній сітчастий фільтр (20).
- Тримаючись за нижню підставу фільтрів (19), поверніть його проти годинникової стрілки й зніміть.
- Промийте попередній фільтр (20) і Нера-фільтр (19) під струменем злегка теплої води (Мал. 5). Не використовуйте для промивання фільтрів посудомийну машину.
- Просушіть фільтри. Забороняється використовувати для сушіння фільтрів фен (Мал. 6).
- Промийте контейнер (12) і верхню кришку (18) пілозбирача й висушіть їх.

Зберіть контейнер пілозбірника:

- Зафіксуйте блок фільтрів (19) у верхній кришці, повернувши його по годинниковій стрілці до упору, у протилежному випадку не спрацює система блокування кришки при зняттю фільтри, і кришка (18) не одягнеться на контейнер (12) (Мал. 2).
- Установіть попередній сітчастий фільтр (20) на фільтр (19).
- Установіть верхню кришку контейнера
- Установіть зібраний контейнер на місце, злегка натиснувши на нього до повної фіксації.

Чищення вихідних фільтрів

- Відкрийте кришки вихідних фільтрів (14).
- Витягніть фільтри (13) і промийте їх під струменем теплової води.
- Установіть фільтри (13) на місце і закрийте кришки (14).

Примітка: промивайте вихідні фільтри (13) не рідше одного разу на рік.

Ароматизація повітря (мал. 4)

Для ароматизації повітря в приміщенні під час роботи пілососа використовуйте ароматичні шарики.

- Зніміть контейнери (15), злегка натиснувши на кришку контейнера (16).
- Зніміть з контейнера (15) кришку (16), засипте в контейнер ароматичні шарики, закрийте кришку (16).
- Установіть контейнери на місце.

Примітка: робіть заміну ароматичних кульок у міру необхідності.

Корпус пілососа

- Протирайте корпус пілососа вологою тканиною.
- Не допускайте влучення рідини всередину корпусу пілососа.
- Забороняється використовувати для чищення поверхні пілососа розчинники й абразивні засоби, що чистять.

Зберігання

Використовуйте місце "паркування" щітки (29) під час перерв у роботі або під час зберігання пілососа.

Технічні дані:

Напруга живлення:	230В ~ 50Гц
Споживана потужність:	2000 Вт
Потужність усмоктування:	450 Вт
Ємність пілозбірника:	2,2 л

Виробник залишає за собою право змінювати характеристики приладів без попереднього повідомлення.

Термін служби приладу не менш 5 років

Гарантія

Докладні умови гарантії можна отримати в дилера, що продав дану апаратуру. При пред'явленні будь-якої претензії протягом терміну дії даної гарантії варто пред'явити чек або квитанцію про покупку.

Даний виріб відповідає вимогам до електромагнітної сумісності, що пред'являються директивою 89/336/ЄЕС Ради Європи й розпорядженням 73/23 ЄЕС по низьковольтних апаратурах.



БЕЛАРУСКІ

ПЫЛАСОС БЕЗ МЯШКА ДЛЯ ЗБОРУ ПЫЛУ

АПІСАННЕ:

1. турбашчотка з рэгулятарам сілы ўсмоктвання
2. тэлескапічная трубка
3. ручка гнуткага шланга
4. рэгулятар сілы ўсмоктвання
5. гнуткі шланг
6. зашчэпка наканечкіку гнуткага шлангу
7. ваветразборная адтуліна
8. індыкатар запаўнення кантэйнера
9. кнопка ўключэння/адключэння/рэгулявання магнутнасці
10. ручка для пераносу/змятвання сеткавага шнура
11. кнопка змятвання сеткавага шнура
12. кантэйнер для збору смецця і пылу
13. выходныя НЕРА фільтры
14. пакрышкі выходных фільтраў
15. кантэйнеры для ароматычных рэчываў
16. земная пакрышка кантэйнера (15)
17. клавіша фіксатара пылезборніка

КАНТЭЙНЕР ДЛЯ ЗБОРУ ПЫЛУ (РЫС. 1, 2, 3):

18. пакрышка кантэйнера з блокам фільтраў
19. НЕРА-фільтр
20. папярэдні сетчаты фільтр
21. блакіроўка кнопкі адкрыцця ніжняй пакрышкі кантэйнера
22. кнопка адкрыцця ніжняй пакрышкі кантэйнера
23. ніжняя пакрышка кантэйнера
24. зашчэпка ніжняй пакрышкі кантэйнера

ДАПАЎНЯЛЬНЫЯ НАСАДКІ:

25. шчотка для падлогі/дывановых пакрыццяў
26. шчылінная насадка
27. насадка для чысткі мэблевай абіўкі
28. мэблевая шчотка
29. месца "паркоўкі" шчоткі

ВАЖНЫЯ ІНСТРУКЦЫІ ПА МЕРАХ БЯСПЕКІ

Пры карыстанні электрычнымі прыладамі заўсёды неабходна аблюдваць асноўныя меры тэхнікі бяспекі і меры засцярогі.

Кіраўніцтва па тэхніцы бяспекі

- Каліласка, уважліва прачытайце дадзеную інструкцыю перад тым, як карыстацца пыласосам.
- Поўнаасцю распакуйце пыласос і праверце яго на наяўнасць пашкоджанняў. На любы фабрычны дэфект альбо пашкоджанні, узнікшыя ў выніку транспартыроўкі, распаўсюджваюцца гарантыйныя абавязальствы.
- Перад першым уключэннем улічыце, што на

пружанне электрычнай сеці адпавядае рабочаму напружанню пыласоса.

- Не пакідайце пыласос без догляду, калі ён уключаны ў сецевую разетку. Заўсёды вынімайце сецевую вілку з разеткі, калі не карыстаецеся пыласосам, ці перад яго абслугоўваннем.
- Для зніжэння рызыкі удара электрычным токам не выкарыстоўвайце пыласос па за памяшканнем ці на мокрых паверхнях.
- Не дакранайцеся да сецевой вілкі і да корпуса пыласоса мокрымі рукамі.
- Не выкарыстоўвайце пыласос у памяшканнях, дзе захоўваюцца ці выкарыстоўваюцца легкаўзгаральныя вадкасці, такія як бензін, растваральнікі.
- Забараняецца сабіраць пыласосам вадку ці іншыя вадкасці, цыгарэты, якія гараць альбо дымяцца, запалкі, тлеючы попел, тонкадысперсны пыл, напрыклад ад тынкоўкі, бетона, муку ці попел, а таксама вострыя і рэжучыя прадметы – гэта можа прывесці да сур'езных пашкоджанняў электраматора. Улічвайце, што такія выпадкі не падпадаюць пад дзеянне гарантыйных абавязальстваў.
- Выкарыстоўвайце і захоўвайце пыласос удалі ад крыніц цяпла.
- Не дазваляйце дзецям выкарыстоўваць пыласос у якасці цацкі. Будзьце асабліва уважлівыя, калі побач з працуючым прыборам знаходзяцца дзеці ці асобы з абмежаванымі магчымасцямі.
- Рэгулярна правярайце сецевы кабель. Пры выяўленні дэфектаў у прыстасаванні ці сецевым кабелі не карыстайцеся ім.
- Для замены звычайнага кабелю ці рамонта прыстасавання звяртайцеся ў аутарызаваны сэрвісны цэнтр.
- Не выкарыстоўвайце сецевы кабель як ручку для пераноскі, не зачыняйце дзверы, калі сецевы кабель праходзіць цераз дзвярны праём, а таксама пазбягайце кантакта сецевога кабелю з вострымі краямі ці вугламі. У час карыстання забараняецца пераязджаць пыласосам праз сецевы кабель – вы можаце яго пашкодзіць. Трымайце сецевы кабель удалечыні ад крыніц цяпла.
- Пыласос можна уключаць толькі тады, калі фільтры ў кантэйнеры пылазборніка і сам кантэйнер правільна устаноўлены.
- Для забеспячэння аптымальнай працы апарата выкарыстоўвайце толькі аксэсуары, якія ўваходзяць у камплект пастаўкі.
- Вытворца не нясе адказнасці за непаладку, узнікшую ў выніку непраўльнага выкарыстання апарата.

ЗАХАВАЙЦЕ ДАДЗЕННЫЯ ІНСТРУКЦЫІ

МЕРЫ ПЕРАСЦЯРОГІ

Калі ў час уборкі рэзка знізілась усмоктваючая магутнасць пыласосу, зараз жа выключаючыце пыласос і праверце тэлескапічную трубку альбо гнуткі шланг на прадмет забруджвання. Выключыце пыласос, затым адключыце яго ад сеткі – знішчыце засор і толькі затым працягвайце уборку.

- Не рабіце уборку пыласосам каля сільна нагрэтых паверхняў, каля попельніц, а таксама ў месцах захавання палкіх вадкасцей.
- Устаўляйце сеткавую вілку ў разетку толькі сухімі рукамі.
- Перад пачаткам уборкі знішчыце з падлогі вострыя прадметы, каб не дапусціць псавання папярэдняга і HEPA-фільтра.
- Пры выцягненні сеткавай вілкі з разетки заўсёды трымайцеся за вілку, не цягніце за сеткавы кабель.

ВЫКАРЫСТАННЕ ПЫЛАСОСА

- Упэўніцеся, што кантэйнер пылазборніка і фільтр HEPA у ім устаноўле правільна (Мал. 1,2).
- Устаўце гнуткі шланг (5) у паветразаборную адтуліну (7). Для зняцця гнуткага шланга націсніце на фіксатар (6) і зняміце яго.
- Прымаўце да рукі шланга (3) тэлескапічную трубку (2)

Тэлескапічная трубка (2)

- Выдвіньце ніжнюю частку тэлескапічнай трубки на неабходную даўжыню, папярэдне націснуўшы на кнопку фіксатара. (см. мал.).

Турбашчотка (1)

- З'яднайце шчотку (1) з тэлескапічнай трубкай (2).
- Усталюйце рэгулятар сілы ўсмоктвання на турбашчотцы, у залежнасці ад тыпу паверхні, якая прыбіраецца.

Шчылінная насадка (26)

- Прызначана для чысткі радыятараў, шчылей, вуглоў і паміж падушкамі канапаў.

Малая шчотка для чысткі мэблянай абіўкі (27)

- Шчотка прызначана для чысткі тканінных паверхняў.

Мэбляная шчотка (28)

- Шчотка прызначана для збору пылу з паверхні мэблі, наяўнасць доўгага ворсу перашкаджае пашкоджанню паліраванай паверхні мэблі.

ІНСТРУКЦЫІ ПА ЭКСПЛУАТАЦЫІ

Перад пачаткам працы выцягніце сеткавы кабель на неабходную даўжыню і устаўце сеткавую вілку ў разетку. Жоўтая адметка на сеткавым кабелі папярэджвае аб максімальнай даўжыні кабеля. Забараняецца выцягваць сеткавы кабель за чырвоную адметку.

Заўсёды уключайце пыласос толькі з устаноўленым кантэйнерам-пылазборнікам і устаноўленым ў ім блокам фільтраў.

- Для ўключэння пыласосу націсніце кнопку УКЛ/ВЫКЛ (9).
- Для зматвання сеткавага кабеля апусціце гарызантальную ручку для пераносу (10) і націсніце на яе, прытрымлівайце рукою шнур, які зматваецца, каб пазбегнуць яго захлествання і пашкоджання.
- Пад час работы вы можаце рэгуліраваць магутнасць усмоктвання паваротам кнопкі УКЛ/ВЫКЛ (9) па/супраць гадзіннікавай стрэлцы, а таксама карыстаючыся механічным рэгулятарам (4), які размяшчаецца на ручцы гнуткага шлангу.

ДОГЛЯД ПЫЛАСОСА

Удаленне пылу з кантэйнера пылазборніка
Заўсёды выкарыстоўвайце пыласос толькі з устаноўленым кантэйнерам пылазборніка. Пры адсутнасці у кантэйнера пылазборніка фільтра HEPA і папярэдняга фільтра электраматор пыласоса можа выйсці са строю, і гэты выпадак не падпадае пад гарантыйныя абавязальствы. Заўсёды правільна ўстанавівайце фільтры у кантэйнеры пылазборніка.

- Выключыце пыласос кнопкай УКЛ/ВЫКЛ (5) і адключыце яго ад сеткі.
- Націсніце на фіксатар гнуткага шланга (10) і адсоедзяніце яго ад корпуса пыласоса.
- Націсніце на кнопку фіксацыі пылазборніка (17) (Мал. 1) і зняміце кантэйнер пылазборніка.
- Адкрыйце пакрышку блакіроўкі (21) у напрамку ўверх і націсніце на яе кнопку (22) для выдалення смецця і пылу з кантэйнера (рыс. 3).
- Зачыніце крышку пылазборніка (23).
- Устаноўце пылазборнік на месца, легка націснуўшы на яго да шчаўка.

Заўвага: рэкамендавана праводзіць ачыстку кантэйнера пылазборніку пасля кожнага выкарыстання пыласоса. Індыкатар запаўнення пылазборніку (8) зробіць напамін аб неабходнасці ў час правесці ачыстку кантэйнера і фільтраў.

БЕЛАРУСКІ

Чыстка фільтраў (19, 20) у кантэйнеры пылазборніка

Сачыце за чысцінай фільтраў у кантэйнеры пылазборніка, паколькі ад гэтага залежыць эфектыўнасць працы пыласоса, праводзіце чыстку фільтра HEPA не менш двух-трох разоў ў год, а пры сільным яго забруджанні – часцей. Замена фільтра HEPA робіцца па меры неабходнасці, але не менш аднаго раза у год. Папярэдні фільтр (20) рэкамендуецца чысціць па меры забруджвання.

- Выключыце пыласос і адключыце яго ад сеткі, выцягніце кантэйнер, знішчыце з яго пыл і смецце.
- Зняміце верхнюю крышку кантэйнера (18) пылазборніка з блокам фільтраў (19, 20) (Мал. 2).
- Ачысціце ад пыла і смецца папярэдні сеткавы фільтр (20).
- Трымаючыся за ніжняе асаванне фільтраў (19), павярніце яго супраць гадзіннікавай стрэлкі і зняміце.
- Прамыйце фільтраў (20) пад струмянем злегку цеплай вады. Не ужывайце для прамыўкі фільтраў пасудамыечную машыну.
- Прасушыце фільтры. Забараняецца ужываць для сушкі блока фільтраў фен (Мал. 6).
- Прамыйце кантэйнер (12) і верхнюю крышку (18) пылазборніка і высушыце іх.

Збярэце кантэйнер пылазборніка:

- Зафіксуйце блок фільтраў (19) у верхняй накрывцы, павярнуўшы яго па гадзіннікавай стрэлке да упору, у адваротным выпадку не пачне працаваць сістэма блакіроўкі накрывкі пры знятым фільтры, і накрывка (18) надзенецца на кантэйнер (12). (Мал. 2)
- Устанавіце папярэдні сетчаты фільтр (20) на фільтр(19).
- Закрыйце верхнюю накрывку кантэйнера
- Устанавіце сабраны фільтр кантэйнера на месца, злегку націснуўшы да яго поўнай фіксацыі.

Чыстка выхадных фільтраў:

- Адкрыйце накрывку выхадных фільтраў (14).
- Дастаньце фільтры (13) і прамыйце іх злегку цеплай вадой.
- Устанавіце фільтры (13) на месца і закрыйце накрывкай.

Заўвага: прамывайце выхадныя фільтры (13) не радзей чым 1 раз у год.

Араматызацыя паветры:

Для араматызацыі паветры ў памяшканні у час працы пыласоса выкарыстоўвайце араматычныя шарыкі

- Зніміце кантэйнеры (15), злегку націснуўшы на накрывку кантэйнера (16).
- Зніміце з кантэйнера (15) накрывку (16), засыпце у кантэйнер араматычныя шарыкі, закрыйце накрывку (16).
- Устанавіце кантэйнер на месца.

Заўвага: праводзьце замену араматычных шарыкаў па меры неабходнасці.

Корпус пыласоса

- Працірайце корпус пыласоса вільготнай тканінай.
- Не дапусайце пападання вадкасці унутр корпуса пыласоса.
- Забараняецца ужываць для чысткі паверхні пыласоса растваральнікі і абразіўныя чыстыячыя сродкі.

Захоўванне:

Выкарыстоўвайце месца “паркоўкі” шчоткі (29) у час перапынкаў у працы ці у час захоўвання пыласоса.

Тэхнічныя параметры:

Напружанне сілкавання: 230В ~ 50Гц
Спажываная магутнасць: 2000 Вт
Магутнасць усмоктвання: 450 Вт
Емістасць пылазборніка: 2,2 л

Вытворца пакідае за сабой права змяняць характарыстыкі прыбораў без папярэдняга паведамлення.

Тэрмін службы прыбора не менш за 5 гады

Гарантыя

Падрабязнае апісанне умоў гарантыйнага абслугоўвання могуць быць атрыманы ў таго дылера, ў якога была набыта тэхніка. Пры звароце за гарантыйным абслугоўваннем абавязкова павінна быць прад’яўлена купчая альбо квітанцыя аб аплаце.



Дадзены выбар адпавядае патрабаванням EMC, якія выказаны ў дырэктыве ЕС 89/336/EEC, і палажэнням закона аб прытрымліванні напружання (73/23 EC)

مكنسة كهربية بدون كيس لجمع الأتربة

وصف المكنسة:

1. الفرشاة التربو مع ضبط شدة الشفط
2. ماسورة المكنسة الدقيقة السمك
3. يد إمساك الخرطوم المطاطي
4. مفتاح ضبط شدة الشفط
5. الخرطوم المطاطي
6. المثبت في نهاية الخرطوم المطاطي
7. فتحة تجميع الهواء
8. مؤشر امتلاء الخزان
9. زر التشغيل/فصل التشغيل/ضبط الشدة
10. يد لنقل/لف سلك التيار الكهربائي
11. زر لف سلك التيار الكهربائي
12. خزان تجميع الأتربة والأوساخ
13. فلتر HEPA خروج
14. غطاء فلتر الخروج
15. خزان للمرشحات العطرية
16. غطاء الخزان (15)
17. زر تثبيت مجمع الأتربة

خزان تجميع الأتربة (الشكل 1، 2، 3):

18. غطاء الخزان مع علبه الفلاتر
19. الفلتر HEPA
20. الفلتر الشبكة الإضافي
21. زر منع فتح الغطاء السفلي للخزان
22. زر فتح الغطاء السفلي للخزان
23. الغطاء السفلي للخزان
24. مثبت الغطاء السفلي للخزان

قطع الغيار الإضافية:

25. فرشاة للأرضيات/السجاد
26. قطعة الغيار ذات الفتحة الطولية
27. قطعة الغيار لتنظيف الأثاث
28. فرشاة نظيف الأثاث

مكان حفظ الفرش المختلفة عند استخدامك للأجهزة الكهربائية من الضروري مراعاة أهم احتياطات الأمان:

التعليمات الخاصة باحتياطات الأمان

- قبل استخدامك لهذا الجهاز نرجو قراءة تعليمات الاستخدام هذه بكل دقة واحتفاظ بها لمراجعتها في المستقبل.
- أزل كافة مواد الحزم وتأكد من عدم وجود الأعطال إذ أنه يشمل الضمان جميع الأعطال الناتجة عن سوء نقل الجهاز.

- قبل البدء في استخدام الجهاز تأكد من أن جهد التيار الكهربائي في الدائرة الكهربائية في منزلك يتطابق مع جهد التيار المعمل للجهاز.
- لا تترك الجهاز موصلا إلى الدائرة الكهربائية دون مراقبة. أفضل القابس من المقبس في حالة عدم استخدام الجهاز أو قبل تنظيفه والصيانه.
- لتقليل مخاطر الإصابة بالصدمة الكهربائية لا تستخدم الجهاز خارج المنزل أو على السطوح الرطبة.
- يمنع استخدام المكنسة الكهربائية في أماكن تخزين السوائل السريعة الاشتعال مثل البنزين أو المواد الحادة.
- يمنع جمع بواسطة المكنسة الكهربائية الماء أو السوائل الأخرى أو السجائر المحترقة أو الكبريت أو الملة والغبار الفائق التشتت مثلثا من الإسمنت أو الدقيق أو الرماد إذ أنه قد يؤدي ذلك إلى الإخلال الخطير في المحرك. أخذ بعين الاعتبار أنه لا يشمل الضمان مثل هذه الحالات.
- استخدم المكنسة الكهربائية واحتفظ بها بعيدا عن مصادر الحرارة العالية.
- لا تسمح للأطفال باستخدام الجهاز بوصفه لعبة. كن حذرا عند وجود الأطفال أو مقعدي العمل قريبا من الجهاز المشتغل.
- افصص السلك الكهربائي بانتظام. لا تستخدم الجهاز عند وجود الخلل في الجهاز أو السلك الكهربائي.
- لاستبدال السلك الكهربائي راجع الفنيين المؤهلين من مركز الصيانة والإصلاح المعتمد.
- لا تستخدم السلك الكهربائي لتحميل الجهاز. لا تقفل الباب في حالة مرور السلك عبر فتحة الباب. لا تجعل السلك الكهربائي أن يلامس السطوح أو الأركان الحادة. لا تضع المكنسة الكهربائية على السلك لأنه قد يسبب ذلك إتلافه.
- اترك السلك الكهربائي بعيدا عن مصادر الحرارة العالية.
- لا تستخدم المكنسة الكهربائية في حالة عدم وجود خزان جمع الغبار في المكان الخاص به أو المصافي في الخزان.
- لا تستخدم قطع الغيار إلا الملحقة للجهاز.
- لا تلمس القابس أو هيكل المكنسة الكهربائية بيدين مبلتين.
- لا يتحمل المنتج مسؤولية عن الأعطال الناتجة عن سوء استخدام المكنسة الكهربائية.

احتياطات الأمان

في حالة انخفاض شديد لقدرة الامتصاص للمكنسة الكهربائية أثناء استخدامها أوقف الجهاز على الفور وافحص الأنبوبة التليسيكوبية أو الخرطوم اللين. في حالة سد أحدهما بإقذار افصل الجهاز عن الدائرة الكهربائية فأزل الوسخ ثم استمر الكنس.

- لا تستخدم المكنسة الكهربائية قرب السطوح الساخنة أو بالقرب من صحن السجائر أو في أماكن تخزين السوائل السريعة الاشتعال.
- قم بتوصيل الجهاز إلى الدائرة الكهربائية باليدين الجافتين فقط.
- قبل البدء في كنس الغرفة ارفع كافة الأشياء الحادة عن الأرض لمنع الإخلال بالمصفاة التمهيدية ومصفاة "نيرا".
- عند فصل الجهاز عن الدائرة الكهربائية لا تسحب السلك الكهربائي بل القابس.

تركيب المكنسة الكهربائية

- أزل كافة مواد الحزم من المكنسة الكهربائية وافحص الجهاز.
- قبل البدء في استخدام الجهاز تأكد من أن جهد التيار الكهربائي في الدائرة الكهربائية في منزلك يتطابق مع جهد التيار المعمل للجهاز.
- أوقف الجهاز وافصله عن الدائرة الكهربائية قبل استبدال الفرش وأثناء الصيانة.

استخدام المكنسة الكهربائية

- لا تشغيل المكنسة الكهربائية إلا إذا كان خزان الغبار مركباً على الجهاز ومصفاة "نيرا" مركبة في الخزان.
- أدخل الخرطوم اللين إلى ثقب سحب الهواء. لفصل الخرطوم اللين اكبس مثبت الخرطوم وارفعه.
- وصل الأنبوية التلسكوبية إلى أكرة الخرطوم.

الأنبوية التلسكوبية

- اسحب أسفل الأنبوية بطولها المطلوبة بسبق كبس زر المثبت.

الفرشاة التريو:

- قوموا بتركيب الفرشاة في الماسورة الدقيقة السمك
- قوموا بضبط شدة الشفط على الفرشاة التريو، بالاعتماد على نوع السطح المراد تنظيفه

الرأس لكنس الشقوق

- يخصص هذا الرأس لكنس مشعات الحرارة (المواد) والشقوق والأركان وبين وسد الأريكة.

الفرشاة الصغيرة لكنس غلاف الأثاث

- تخصص الفرشاة بكنس السطوح المطلية بالأنسجة.

فرشاة الأثاث

- تخصص الفرشاة بجمع الغبار من سطح الأثاث. يمنع شعر الفرشاة الطويل من خدش سطوح الأثاث المصقولة.

تعليمات الاستخدام

قبل البدء في استخدام الجهاز اسحب السلك الكهربائي بطول مطلوب وقم بتوصيل الجهاز إلى الدائرة الكهربائية. إن العلامة الصفراء الموجودة على السلك الكهربائي معناها أنه قد سحب السلك الكهربائي لأقصى طول ممكن. يمنع سحب السلك الكهربائي أطول من العلامة الحمراء.

لا تشغيل المكنسة الكهربائية إلا إذا كان خزان الغبار مركباً على الجهاز وكتلة المصافي مركبة في الخزان.

- من أجل تشغيل المكنسة قوموا بضغط زر التشغيل/الفصل
- من أجل لف سلك التيار الكهربائي قوموا بتحريك يد حمل السلك الكهربائي أفقياً وقوموا بالضغط عليها، وقوموا بحمل السلك أثناء لفه.
- في أثناء التشغيل يمكنكم ضبط شدة الشفط من خلال زر التشغيل/الفصل مع/ضد دوران عقارب الساعة، وأيضاً من خلال ضابط الشدة الميكانيكي، الموجود على يد الخرطوم المطاطي.

الصيانة

إزالة الغبار من خزان جمع الغبار.

لا تستخدم المكنسة الكهربائية في حالة عدم وجود خزان جمع الغبار في المكان الخاص به. عند استخدام الجهاز دون مصفاة "نيرا" والمصفاة التمهيدية داخل خزان جمع الغبار قد يتعطل المحرك الكهربائي للمكنسة الكهربائية ولا يشمل الضمان مثل هذا العطل. ضع المصافي في خزان جمع الغبار بصورة سليمة.

- أوقف الجهاز بواسطة زر التشغيل/الإيقاف وافصله عن الدائرة الكهربائية.
- اكبس مثبت الخرطوم اللين وافصله عن هيكل الجهاز.
- اكبس في نفس الوقت زري تثبيت خزان الغبار وانزع خزان الغبار.
- قوموا بفتح زر منع فتح غطاء الخزان بالضغط لأعلى وقوموا بضغط الزر من أجل تنظيف الأتربة من الخزان.
- أغلق غطاء خزان جمع الغبار.
- ركب خزان الغبار في المكان الخاص به. لتثبيته اكبس عليه بخفة.

ملاحظة: ننصح بإجراء عملية تنظيف الخزان بعد كل مرة استعمال للمكنسة. مؤشر امتلاء الخزان بالأتربة سوف ينكركم بوجوب تنظيف الخزان والفلتر في موعده.

1. تنظيف مصفاتي خزان جمع الغبار

نظف المصافي بانتظام حيث تتعلق بنظافتها فعالية عمل المكنسة الكهربائية. قم بتنظيف مصفاة "نيرا" مرتين أو ثلاث مرات في سنة واحدة على الأقل وأكثر من ذلك عند اتساخها الشديد. استبدل مصفاة "نيرا" عند الضرورة بل لا أقل من مرة واحدة في سنة واحدة. ننصح بتنظيف المصفاة التمهيدية عند الضرورة.

- ملاحظة: قوموا بتغيير الكرات العطرية عند اللزوم.
- أوقف الجهاز وافصله عن الدائرة الكهربائية ثم انزع خزان الغبار وأزل الغبار منه.
- ارفع الغطاء الأعلى بكتلة المصافي عن خزان الغبار.
- أدر كتلة المصافي عكس اتجاه عقرب الساعة ماسكا إياها بالقاعدة ثم انزعها.
- انزع المصفاة التمهيدية الشبكية من مصفاة "نيرا".
- غسل المصفاة التمهيدية الشبكية ومصفاة "نيرا" في تدفق الماء الدافئ نسبيا، لا تستخدم لهذا الغرض غسالة الأبنية الكهربائية على الإطلاق.
- دع المصافي تتشف. لا تستخدم لهذا الغرض مجفف الشعر على الإطلاق.
- غسل خزان الغبار والغطاء الأعلى ودعهما ينشفا.
- امسح السطحين الداخلي والخارجي للغطاء العلوي بقطعة نسيج مبلل.

تجميع خزان جمع الأتربة:

- قوموا بتهيئة علبة الفلاتر على الغطاء العلوي، بلفه في اتجاه دوران عقارب الساعة، وإلا ستعمل نظام غلق الغطاء تماما في عدم وجود الفلتر، والغطاء لن يتم تركيبه على الخزان.
- قوموا بتركيب الفلتر الشبكية الإضافي على الفلتر.
- قوموا بعلق الغطاء العلوي للخزان.
- قوموا بتركيب خزان جمع الأتربة في مكانه، والضغط عليه برفق حتى تمام التثبيت.

تنظيف فلاتر المخرج:

- قوموا بفتح غطاء فلاتر المخرج.
- قوموا بنزع الفلاتر وقوموا بغسلهم برفق تحت المياه الدافئة.
- قوموا بتركيب الفلاتر في مكانهم وقوموا بعلق الغطاء.

ملاحظة: قوموا بغسل فلاتر المخرج ليس أقل من مرة واحدة كل عام.

تعطير الجو:

- من أجل تعطير الجو في المكان أثناء عمل المكنسة قوموا باستعمال الكرات العطرية.
- (هذه الكرات المعطرة توجد أو لا توجد مع المكنسة عند الشراء لم يتم التحديد بعد).
- قوموا بنزع الخزان بالضغط برفق على غطاء الخزان.
- قوموا بنزع الغطاء من علي الخزان، قوموا بوضع الكرات العطرية بالخزان ثم أغلقوا الغطاء.
- قوموا بوضع الخزان في مكانه مرة أخرى.

هيكل المكنسة الكهربائية

- امسح هيكل المكنسة الكهربائية بقطعة قماش مبلل.
- تجنب وقوع السوائل داخل هيكل المكنسة الكهربائية.
- يمنع الاستخدام لغرض تنظيف سطوح الجهاز المواد الحالة أو الخادشة.

حفظ المكنسة:

قوموا باستعمال مكان حفظ الفرش في أثناء عدم استعمال المكنسة أو عند الحفظ لفترات.

الخصائص التقنية:

الجهد الكهربائي المغذي: 230 فولت ~ 50 هرتز
القدرة المستنفذة: 2000 وات
القدرة على الشفط: 450 وات
سعة خزان جمع الأتربة: 2,2 لتر

للمنتج الحق في تغيير الخصائص الفنية دون الإشعار المسبق.

مدة خدمة الجهاز 5 سنوات على الأقل.

ضمان

قد تحصل على الوصف المتكامل للتأمين بضمان الاجهزة من البائع الذي تم شراء البضاعة منه. عند طلب التأمين بضمان يجب تقديم إيصال دفع ثمن البضاعة.

تتناسب هذه البضاعة لطلبات "EMC" المشار إليها في امر EEC/336/89 وقانون مراقبة الجهد الكهربائي (EEC/23/73)



