



SAMSUNG

RU Инструкция по эксплуатации



РУКОВОДСТВО ПОЛЬЗОВАТЕЛЯ

Подлежит использованию по назначению в нормальных условиях
Срок службы: 7 лет

Сделано в Корее
Юридический адрес
изготовителя : Самсунг
Электроникс Ко, Лтд,
Самсунг Меян Билдинг, 250-2
Га Теланг-Ро, ЧунГу, Сеул,
Корея

Перед началом эксплуатации пылесоса
внимательно прочитайте настоящие
инструкции. Сохраните эти инструкции!

Модель : SC4130, SC4140, SC4141, SC4143,
SC4142, SC4180, SC4181, SC4187, SC4188

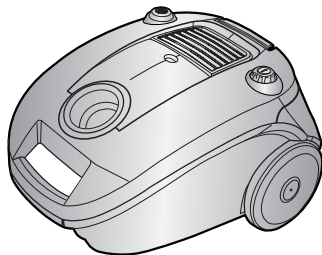


Сертификат № : РОСС КР. АЯ46. В25213

Срок действия с 06.09.2005 до 05.09.2008

Орган по сертификации : РОСТЕСТ-МОСКВА

ПЫЛЕСОС



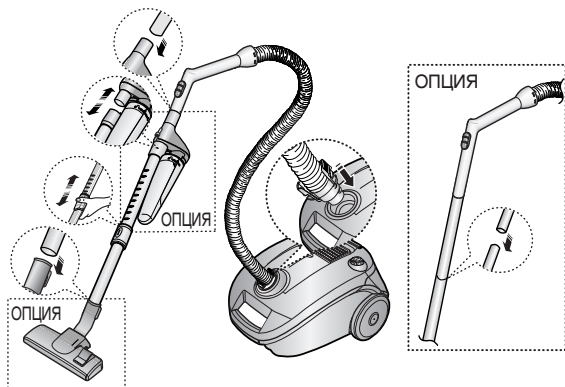
- * Перед работой тщательно ознакомьтесь с инструкциями.
- * Применять только в помещениях.

Зарегистрируйтесь в клубе Samsung на сайте www.samsung.com/global/register

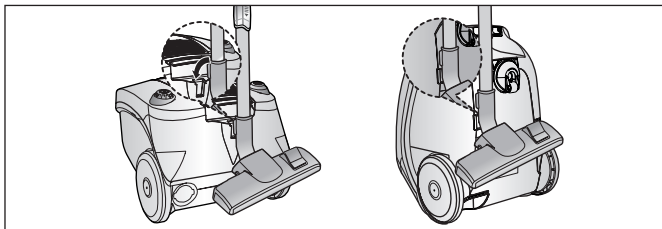
ВАЖНЫЕ МЕРЫ ПРЕДОСТОРОЖНОСТИ

1. Перед работой с пылесосом внимательно прочтите все инструкции. Перед работой с пылесосом убедитесь, что значение напряжения на табличке с номинальными данными, расположенной на его донной части соответствует значению сетевого напряжения.
2. **ОСТОРОЖНО** : Не допускается применять пылесос на влажном полу. Не допускается производить всасывание воды.
3. К работе пылесосом не должны допускаться маленькие дети, а также лица с ограниченной дееспособностью без надлежащего присмотра со стороны ответственного лица, обеспечивающего безопасность. Не позволяйте маленьким детям играть с пылесосом.
4. Не пользуйтесь пылесосом без пылесборника. Осторожно обращайтесь с пылесборником до его заполнения, чтобы добиться максимальной эффективности.
5. Не убирайте пылесосом рассыпанные спички, горячую золу или сигаретные окурки. Держите пылесос на расстоянии от нагревателей и иных источников тепла. Под воздействием тепла могут деформироваться и потерять цвет пластмассовые детали пылесоса.
6. Не собирайте пылесосом твердые или острые предметы — они могут повредить внутренние детали. Не вставайте на шланг пылесоса. Не кладите груз на шланг. Не перекрывайте всасывающие или выпускные отверстия пылесоса.
7. Выключайте двигатель пылесоса перед тем, как отсоединить вилку сетевого шнура от розетки. Перед манипуляциями с пылесборником и фильтрами отсоедините вилку сетевого шнура от розетки.
8. Перед чисткой или техническим обслуживанием пылесоса вилка сетевого шнура должна быть извлечена из розетки.
9. Не рекомендуется пользоваться удлинителем сетевого шнура.
10. При неправильной работе пылесоса отключите его от электросети и проконсультируйтесь с авторизованным сервисным представителем.
11. Во избежание несчастных случаев поврежденный сетевой шнур должен заменять изготовитель, его сервисный представитель или специалист с аналогичной квалификацией.
12. Пылесос оснащен самовосстанавливающимся автоматом термической защиты, отключающим питание пылесоса при его перегреве. Перегрев может быть вызван засорением фильтра, насадки, трубки или шланга. После устранения причины перегрева и остывания двигателя пылесос включается автоматически.
13. Пылесос предназначен для уборки поверхностей, загрязненных пылью.
14. Не используйте пылесос для уборки поверхностей, загрязненных пищевыми продуктами (например, сахарный песок, соль, мука и пр. сыпучие продукты), а также поверхностей, загрязненных строительными материалами (например, побелка, песок, земля, цемент и пр.) и стиральным порошком.
15. Не используйте неисправный пылесос. В том случае, если возникла какая-либо неисправность, немедленно обратитесь в авторизованный сервисный центр компании Самсунг Электроникс.

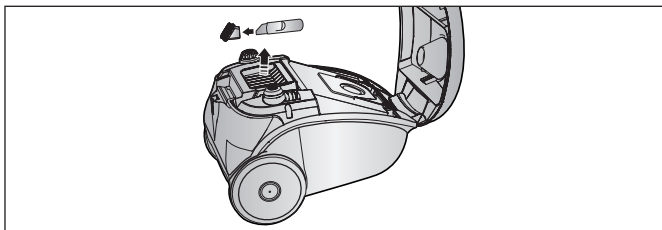
1 СБОРКА ПЫЛЕСОСА



► В зависимости от модели принадлежности могут отличаться.



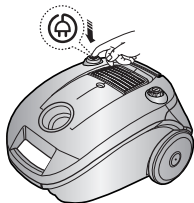
► Крепление насадки уборки пола, упрощающее хранение.



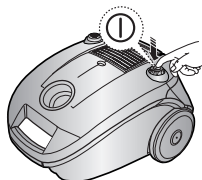
► Хранение принадлежностей.

2 РАБОТА ПЫЛЕСОСА

2-1 СЕТЕВОЙ ШНУР



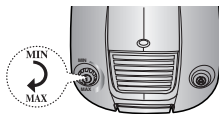
2-2 ВЫКЛЮЧАТЕЛЬ



2-3 РЕГУЛИРОВКА МОЩНОСТИ (ТОЛЬКО ОБЪМНЫЙ ТИП)

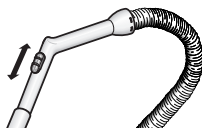
MIN = Только для тонкой ткани, например, занавесей.

MAX = Для твердых полов и сильно загрязненных ковров.



2-4 РЕГУЛИРОВКА ВСАСЫВАНИЯ

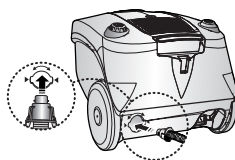
Чтобы снизить всасывающую силу при чистке драпировок, маленьких ковриков и прочих легких тканей, сдвиньте воздушную заслонку до полного открывания отверстия.



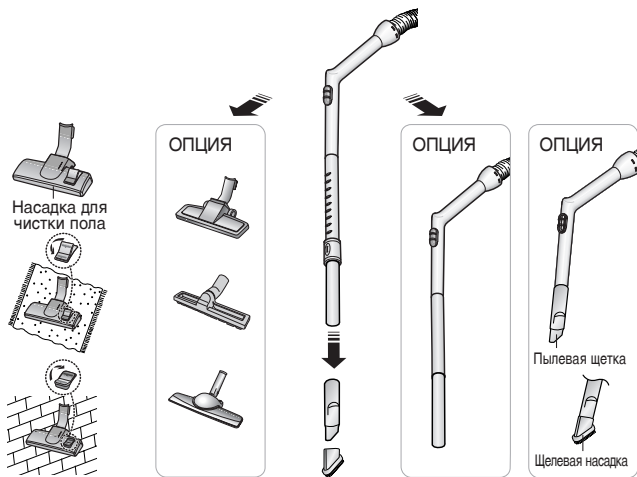
2-5 ПРИМЕНЕНИЕ ПРОДУВКИ

Рсположена с левой стороны пылесоса.

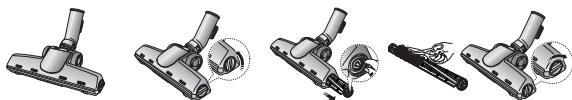
- 1) Отсоедините шланг от корпуса.
- 2) Вставьте защелку шланга в отверстие продувки.а



2-6 ПРИСПОСОБЛЕНИЯ ДЛЯ ЧИСТКИ ПОЛА



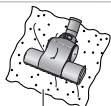
ОПЦИЯ Для упрощения чистки снимите прозрачную крышку барабана



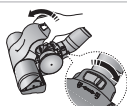
ОПЦИЯ



Щетка для одеял



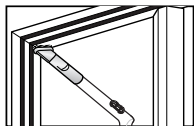
Постельное белье или одеяла



Срежьте ножницами шерсть домашних животных или нитки вокруг щетки

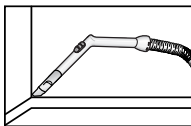
► Детали могут отличаться в зависимости от модели.

ПЫЛЕВАЯ ЩЕТКА

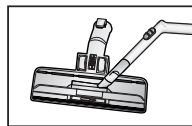


- Щетка для уборки пыли с мебели, полок, книг и т. д.

ЩЕЛЕВАЯ НАСАДКА



- Щелевая насадка для чистки радиаторов, зазоров, промежутков между диванными подушками и т. д.



- Для эффективной чистки : насадка для пола с щелевой насадкой.

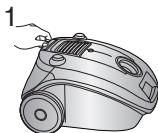
3 СВЕТОВЫЕ ИНДИКАТОРЫ



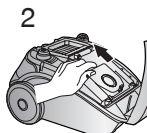
При изменении цвета индикатора замените пылесборник.

ВАЖНО! Не допускайте полного заполнения пылесборника. Периодически проверяйте его состояние.

3-1 ЗАМЕНА МЕШКА ДЛЯ СБОРА ПЫЛИ



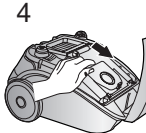
▶ Откройте крышку



▶ Достаньте использованный мешок



▶ Удалите пыль или выбросьте использованный одноразовый мешок



▶ Вставьте чистый мешок

3-2 УПРАВЛЕНИЕ ПОТОКОМ ВОЗДУХА

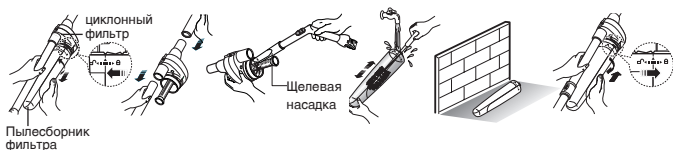
Для моделей с постоянным мешком для сбора пыли (опция) Если после использования матерчатый пылесборник наполнился пылью, почистите пылесборник и вставьте его братно

Внимание : Не пытайтесь использовать пылесос без вставленного пылесборника.

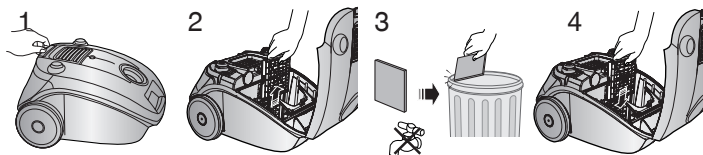
4 ЦИКЛОННЫЙ ФИЛЬТР (ТОЛЬКО ФИЛЬТРЫ ЦИКЛОННЫХ ТИПОВ)

Благодаря системе циклонной фильтрации можно длительное время пользоваться пылесборником пылесоса, поддерживая максимальную эффективность чистки. Крупные частицы пыли, отфильтрованные циклонным фильтром, оседают в пылесборнике фильтра в процессе всасывания воздуха и завихрения в циклонном фильтре. Таким образом, пылесборник пылесоса заполняется только мелкодисперсной пылью. Когда пылесборник фильтра наполняется по индикаторную метку, требуется опорожнить и очистить его. Можно чистить пылесборник фильтра водой.

1. Поверните пылесборник фильтра влево и потяните его.
2. Отсоедините циклонный фильтр от удлинения стенки и рукоятки.
3. Удалите нити и волосы, намотавшиеся на сетку.
4. После чистки пылесборника фильтра и циклонного фильтра соедините циклонный фильтр с удлинением стенки и рукояткой (вымывтые детали требуется тщательно высушить в тени перед сборкой).
5. Нажмите на пылесборник фильтра и поверните его вправо. Совместите индикаторные метки, нанесенные на пылесборнике фильтра и циклонном фильтре.



5 ЧИСТКА ВХОДНОГО ФИЛЬТРА (ОПЦИЯ)



ПРИМЕЧАНИЕ : Не допускайте засорения фильтра во избежание снижения мощности или повреждения двигателя.

- В СЛУЧАЕ ВОЗНИКНОВЕНИЯ ПРОБЛЕМЫ

ПРОБЛЕМА	ПРИЧИНА	УСТРАНЕНИЕ
Не запускается двигатель.	Отсутствие электропитания. Отключение из-за перегрева	Проверить кабель, вилку и розетку. Дождаться остывания.
Постепенное снижение силы всасывания.	Засорена насадка, шланг или трубка	Удалить мешающий предмет.
Сетевой шнур не отматывается полностью.	Шнур перекручен или неровно уложен.	Вытянуть шнур на 2-3 м и нажать кнопку намотки шнура
Пылесос не собирает грязь.	Трещина или пробоина в шланге.	Проверить шланг и при необходимости заменить.

анный пылесос соответствует следующим нормативным требованиям:
 ребования по электромагнитным помехам: 89/336/ЕЕС, 92/31ЕЕС и 93/68/ЕЕС
 ребования по безопасности устройств низкого напряжения: 73/23/ЕЕС и

ТЕХНИЧЕСКИЕ ХАРАКТЕРИСТИКИ

Модель	Мощность всасывания (Вт)	Потр. мощность (Вт)	Напря жение (Вольт)	Вес (кг)		Размеры (мм)		Фильтр	
				нетто	упак	нетто	упак	тип	класс
SC4130	320	1600	230	3.8	6.3	275X230X365	331X310X552	Микро(сменный)	-
SC4140	320	1600	230	3.8	6.3	275X230X365	331X310X552	Микро(сменный)	-
SC4141	320	1600	230	3.8	6.3	275X230X365	331X310X552	HEPA (сменный)	H11
SC4142	320	1600	230	3.8	6.5	275X230X365	331X310X552	Микро(сменный)	-
SC4143	320	1600	230	3.8	6.5	275X230X365	331X310X552	HEPA (сменный)	H11
SC4180	350	1800	230	4.0	6.5	275X230X365	331X310X552	HEPA (сменный)	H11
SC4181	350	1800	230	4.0	6.7	275X230X365	331X310X552	HEPA (сменный)	H11
SC4187	350	1800	230	4.0	6.7	275X230X365	331X310X552	HEPA (сменный)	H11
SC4188	350	1800	230	4.0	6.7	275X230X365	331X310X552	HEPA (сменный)	H11

Если у вас есть предложения или вопросы по продуктам Samsung, связывайтесь с информационным центром Samsung.

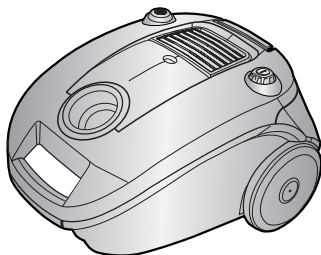
Country	Customer Care Center ☎	Web Site
RUSSIA	8-800-555-55-55	www.samsung.ru
KAZAHSTAN	8-10-800-500-55-500	www.samsung.kz
UZBEKISTAN	8-800-120-0400	www.samsung.uz
KYRGYZSTAN	00-800-500-55-500	

SAMSUNG

UK Інструкція з експлуатації



ПИЛОСОС



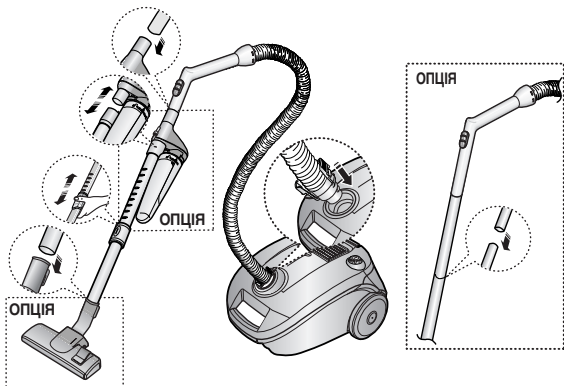
- * Перед початком роботи з приладом, будь ласка, уважно прочитайте цю інструкцію.
- * Використовувати тільки в приміщенні.

Зареєструйте ваш продукт на сайті www.samsung.com/global/register

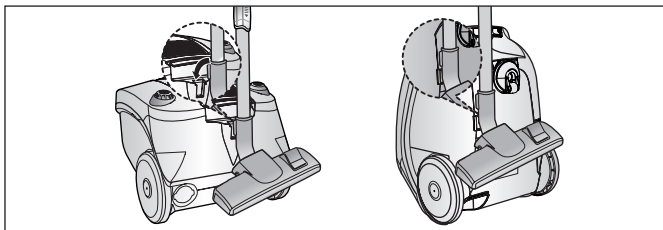
ВАЖЛИВІ ПОПЕРЕДЖЕННЯ

1. Уважно прочитайте всі інструкції. Перед увімкненням переконайтесь, що напруга в електромережі відповідає напрузі, зазначеній на заводській табличці знизу пилососа.
2. **ПОПЕРЕДЖЕННЯ** : Не використовуйте пилосос на вологому килимі або підлозі.
Не використовуйте для всмоктування води.
3. Даний прилад не призначений для використання дітьми або хворими людьми без нагляду особи, яка може забезпечити безпечно використання ними приладу.
Слід наглядати за малими дітьми для запобігання використання ними приладу для гри.
4. Не використовуйте пилосос без пилосбірника. Замініть пилосбірник до того, як він повністю заповниться, щоб підтримувати оптимальну ефективність роботи.
5. Не використовуйте пилосос для збирання сірників, золи, що тліє, або недопалків цигарок. Не зберігайте пилосос поблизу кухонної плити або інших джерел тепла. Під впливом тепла пластикові деталі приладу можуть деформуватись або змінити колір.
6. Не використовуйте пилосос для збору твердих, гострих предметів, тому що вони можуть пошкодити деталі приладу. Не наступайте на шланг. Не кладіть важких предметів на шланг. Не блокуйте випускаючу та всмоктуючу частини приладу.
7. Вимкніть вимикач на пилососі перед вимкненням приладу з електричної розетки.
Не тягніть за шнур, щоб витягнути вилку з електричної розетки
Впевніться, що пилосос не підключений до мережі, перш ніж витягувати фільтр.
8. Штепсельну вилку слід виїняти з електричної розетки перед очищенням або технічним обслуговуванням приладу.
9. Не рекомендується використовувати подовжувач.
10. Якщо ваш пилосос не працює належним чином, вимкніть електропостачання та проконсультуйтеся у авторизованого агента з технічного обслуговування.
11. Для уникнення небезпеки, якщо електричний кабель пошкоджений, його має замінити виробник або його агент з технічного обслуговування, або особа, що має відповідну кваліфікацію.
12. Пилосос обладнано термічним запобіжником, що автоматично вимикає прилад при перенагріванні. Перенагрівання може бути викликано забиттям фільтру, випускного отвору, трубки або шлангу. Після усунення причини несправності та охолодження мотору, пилосос автоматично увімкнеться.

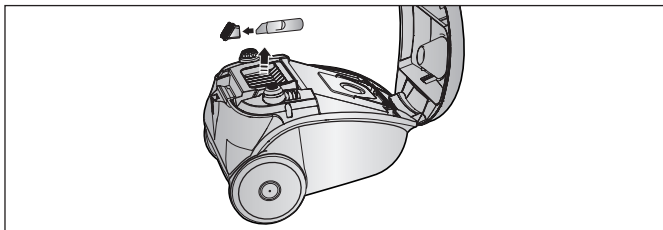
1 ЗБИРАННЯ ПИЛОСОСУ



► Функції можуть відрізнятись в залежності від моделі.



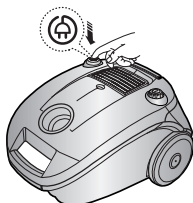
► Для зберігання слід припаркувати трубку з насадкою.



► Місце для насадок

2 ЕКСПЛУАТАЦІЯ ПИЛОСОСУ

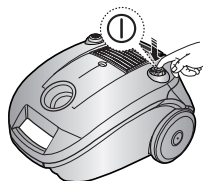
2-1 ШНУР ЖИВЛЕННЯ



ПРИМІТКА:

При вийманні шнура з розетки слід триматися за вилку, а не за шнур для того, щоб уникнути його сильного натягнення.

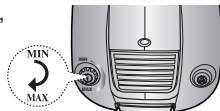
2-2 ВИМИКАЧ УВІМ./ВИМК



2-3 УПРАВЛІННЯ ПОТУЖНІСТЮ

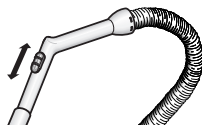
MIN = Для тонких тканин, наприклад, тюль.

MAX = Для підлог з твердим покриттям та сильно забруднених килимів.



2-4 КОНТРОЛЬ СИЛИ ВСМОКТУВАННЯ

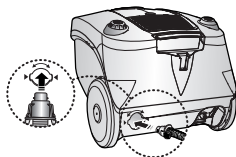
Для зменшення сили всмоктування при очищенні штор, маленьких килимів та інших легких тканин, відсуньте повітряну заслінку, щоб відкрити отвір.



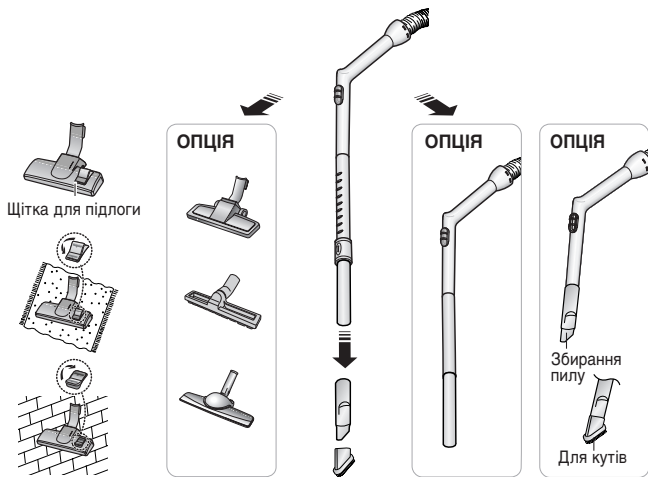
2-5 ВИКОРИСТАННЯ ФУНКЦІЇ ВИДУВУ

Знаходиться з задньої лівої сторони пилососа.

- 1) Від'єднайте шланг від корпусу пилососа.
- 2) Під'єднайте фіксатор шланга до отвору.



2-6 ВИКОРИСТАННЯ ЩІТОК ТА НАСАДОК ДЛЯ ПІДЛОГИ



ОПЦІЯ Зніміть прозоре покриття барабану для зручнішого прибирання.



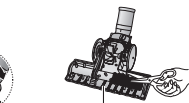
ОПЦІЯ



Щітка для одіяла



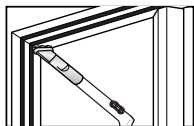
Постільна білизна
або одіяло



Обріжте ножицями волосся або
нитки, що намоталися на щітку.

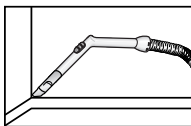
► Функції можуть відрізнятись в залежності від моделі.

НАСАДКА ДЛЯ ПИЛУ

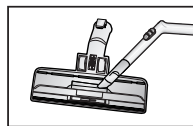


- Насадка для збирання пилу з меблів, полиць, книг та ін.

НАСАДКА ДЛЯ КУТІВ

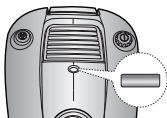


- Насадка для кутів для очищення батарей, кутків, щілей.



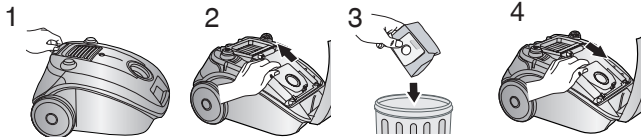
- Для більшої ефективності очищуйте щітку для підлоги за допомогою насадки для кутів.

3 ІНДИКАТОРИ



Будь ласка, замініть пилозбірник, якщо змінився колір індикатора.

3-1 ЗАМІНА ПИЛОЗБІРНИКА



3-2 ДЛЯ БАГАТОРАЗОВОГО МІШКА

Якщо багаторазовий мішок заповнився, його слід очистити і використовувати знову.

ПОПЕРЕДЖЕННЯ : Не використовуйте пилосос без пилозбірника.

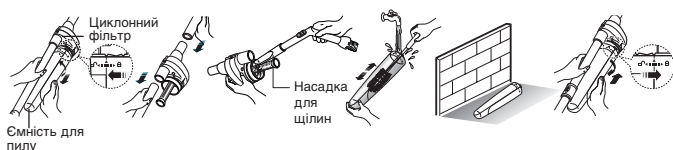
4 ЦИКЛОННИЙ ФІЛЬТР (ТІЛЬКИ ФІЛЬТРИ ЦИКЛОННОГО ТИПУ)

Завдяки циклонному фільтру ви можете довше не міняти мішок пилозбірника, крім того, він забезпечує максимальну ефективність чищення. Великі частки пилу, відфільтровані

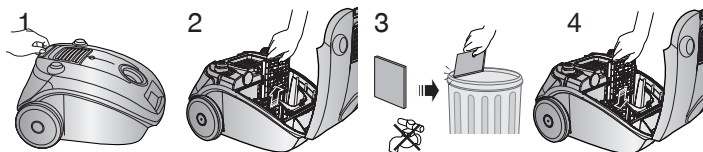
циклонним фільтром, залишаються у ємності для пилу, коли всмоктуване повітря і пил обертаються у циклонному фільтрі. Тому, у мішок пилозбірника потрапляють лише найменші частки пилу.

Коли ємність для пилу заповнюється пилом до лінії, його потрібно вийняти і прочистити. Ємність для пилу можна мити у воді.

1. Оберніть ємність для пилу вліво і витягніть.
2. Від'єднайте циклонний фільтр від трубки і ручки.
3. Вийміть нитки і волосся, що накопичилися на сітці.
4. Після чищення ємності для пилу і циклонного фільтра з'єднайте циклонний фільтр із трубкою і ручкою (промиті частини потрібно ретельно висушити у затінку перед збиранням).
5. Вставте і оберніть ємність для пилу вправо. Сумістіть позначки на ємності для пилу і циклонному фільтрі.



5 ОЧИСТКА ВХІДНОГО ФІЛЬТРА (ОПЦІЯ)



ПРИМІТКА: Перевіряйте чи не засмітився фільтр, тому що це може пошкодити мотор або стати причиною послаблення сили всмоктування

-У ВИПАДКУ ВИНИКНЕННЯ ПРОБЛЕМИ

ПРОБЛЕМА	ПРИЧИНА	ВИРІШЕННЯ
Мотор не запускається.	Немає подачі живлення. Спрацював термічний запобіжник.	Перевірте кабель, штепсельну вилку і розетку. Дайте приладу охолонути.
Сила всмоктування поступово знижується.	Забилось сопло, шланг всмоктування або трубка.	Видаліть об'єкт.
Шнур змотується не повністю.	Перевірте чи не перекутився або перегнувся шнур.	Витягніть шнур на 2-3м і натисніть кнопку змотки шнура.
Пилосос не всмоктує пил.	Тріщина або дірка в шлангу.	Перевірте шланг, замініть його у випадку необхідності.

Даний пилосос схвалено:

Директиви EMC: 89/336/ЄЕС, 92/31/ЄЕС і 93/68/ЄЕС

Директиви з безпеки використання приладів з низькою напругою: 73/23/ЄЕС і 93/68/ЄЕС

Якщо у Вас виникнуть запитання чи коментарі відносно продукції компанії Samsung, будь ласка телефонуйте в Інформаційний центр компанії Samsung.

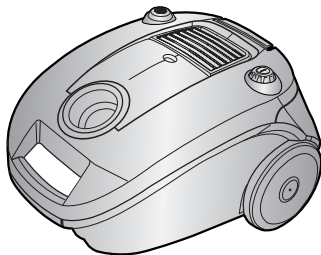
Country	Customer Care Center ☎	Web Site
UKRAINE	8-800-502-0000	www.samsung.ua
LITHUANIA	8-800-77777	www.samsung.lt
LATVIA	800-7267	www.samsung.com/lv
ESTONIA	800-7267	www.samsung.ee

SAMSUNG

ET Kasutusjuhend



TOLMUIMEJA

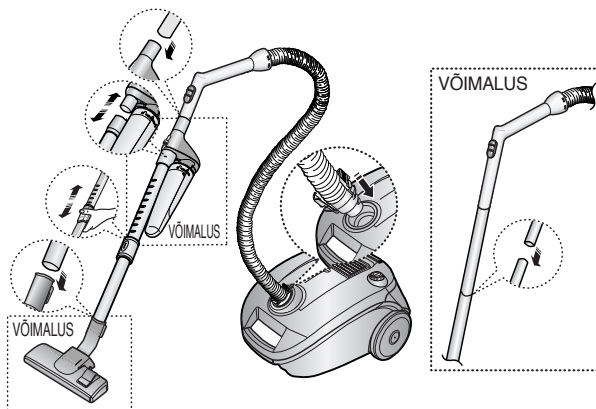


- * Enne käesoleva seadme kasutamist lugege palun kasutusjuhend hoolikalt läbi.
- * Ainult siseruumides kasutamiseks.

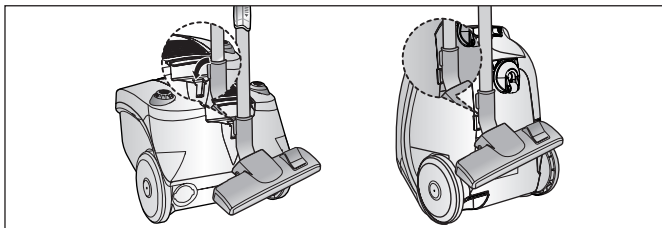
OLULISED OHUTUSNÕUDED

1. Lugege kõiki juhiseid hoolikalt. Enne seadme sisselülitamist veenduge, et teie vooluvõrgu pinge on sama, mis on näidatud tolmuimeja põhja all asuval andmeplaadil.
2. **HOIATUS!** Ärge kasutage tolmuimejat, kui vaip või põrand on märjad. Ärge kasutage tolmuimejat vee eemaldamiseks koristatavatelt pindadelt.
3. Seadme ohutu kasutamise tagamiseks ei tohi lapsed ja puudega inimesed käesolevat seadet kasutada ilma vastutava isiku järelevalveta. Tuleb jälgida, et lapsed seadmega ei mängiks.
4. Ärge kasutage tolmuimejat ilma tolmuikotita. Masina parima jõudluse säilitamiseks asen-dage tolmuikott enne selle täielikku täitumist.
5. Ärge kasutage tolmuimejat tikkude, hõõguva tuha või sigarettide sissetõmbamiseks. Hoidke tolmuimeja kaugemal pliitidest ja teistest soojusallikatest. Kuumus võib seadme plattsamosasid deformeerida ja värvitustada.
6. Vältige kõvade, teravate objektide sissetõmbamist tolmuimejasse, sest need võivad seadme osi kahjustada. Ärge seiske tolmuimeja voolikul. Ärge asetage voolikule raskusi. Ärge blokeerige seadme sissetõmbe- või väljalaskeosi.
7. Enne pistiku väljatõmbamist seinakontaktist lülitage tolmuimeja välja seadmel olevast nupust. Pistiku eemaldamiseks seinakontaktist ärge tõmmake juhtmest, vaid pistikust kinni hoides. Enne filtri hooldust veenduge, et seade on vooluvõrgust lahti ühendatud.
8. Pistik peab seinakontaktist olema eemaldatud enne seadme puhastamist või hooldust.
9. Pikendusjuhtme kasutamine pole soovitatav.
10. Kui teie tolmuimeja ei tööta korralikult, lülitage toide välja ja pöörduge volitatud teenindusse.
11. Kui toitejuhe on kahjustatud, peab selle ohu vältimiseks asendama tootja või tema poolt volitatud teenindustöötaja või lihtsalt kvali- tseeritud inimene.
12. Tolmuimeja on varustatud iselähtestuva temperatuurireleega, mis ülekuumenemise kor-ral lülitab seadme automaatselt välja. Ülekuumenemist võib põhjustada filtri, otsaku, toru või vooliku ummistumine. Pärast põhjuse eemaldamist ja mootori jahtumist taaskäivitub tolmuimeja automaatselt.

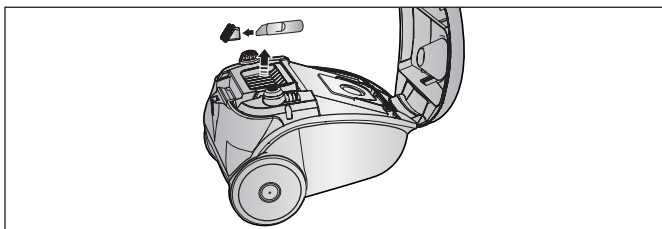
1 TOLMUIMEJA KOKKUPANEK



- Tarvikud võivad erineda sõltuvalt mudelist.



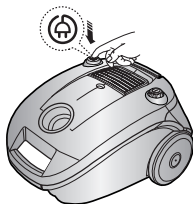
- Tolmuimeja hoiukohta panemisel kinnitage põrandapuhastusotsak korpuse külge.



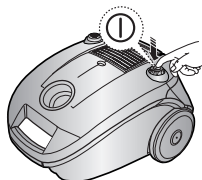
- Tarvikute hoiukoht.

2 TOLMUIMEJA KASUTAMINE

2-1 TOITEJUHE



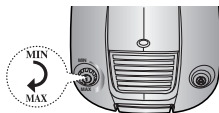
2-2 LÜLITI ON/OFF (SEES/VÄLJAS)



2-3 VÕIMSUSE REGULEERIMINE (AINULT VÕIMSUSREGULEERITAVAT TÜÜPI)

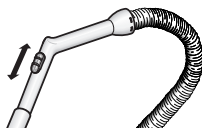
MIN = õmade tekstiilkatete jaoks, nt võrkkardinad.

MAX = tugevate põrandate ja tugevalt määrdunud vaipade jaoks.



2-4 IMEMISTUGEVUSE REGULEERIMINE

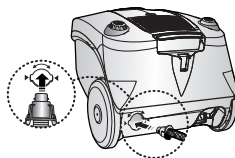
Et vähendada imemisvõimsust kangaste, väikeste vaipade ja muude kergegete tekstiilide puhastamisel, liigutage õhuava katet kuni ava on täielikult avatud.



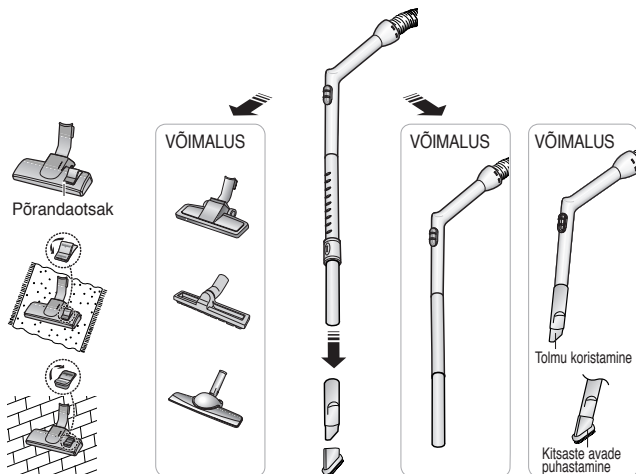
2-5 PUHURI KASUTAMINE

Paikneb tolmuimeja taga vasakul pool.

- 1) Ühendage voolik tolmuimeja korpuse küljest lahti.
- 2) Ühendage voolikuklamber puhuriavaga.



2-6 PÕRANDATARVIKUTE KASUTAMINE



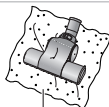
VÕIMALUS Lihtsamaks puhastamiseks eemaldage läbipaistev trumlikate.



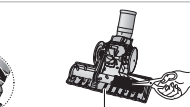
VÕIMALUS



Tekihari



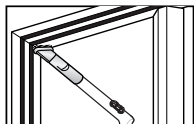
Voodipesu või
tekkide jaoks



Harja külge keerdunud loomakarvade või niitude
kiudude läbiõikamiseks kasutage kääre.

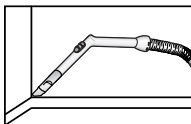
► Tarvikud võivad erineda sõltuvalt mudelist.

TOLMUHARI

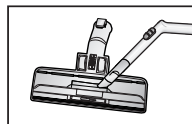


- Tolmuhari mööbli, riulite, raamatute jne. puhastamiseks.

KITSASTE AVADE TARVIK



- Kitsaste avade tarvik radiaatorite, pragude, nurkade, diivanipatjade vahede puhastamiseks.



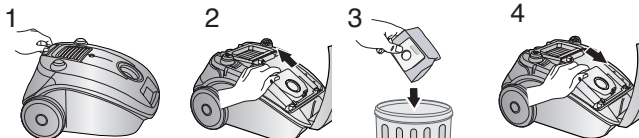
- Efektiivsuse tagamine: puhastage pörandaotsakut kitsaste avade tarvikuga.

3 MÄRGULAMBID



Kui märgulambi värvus on muutunud, palun asendage tolmukott.

3-1 TOLMUKOTI VAHETAMINE



3-2 RIIDEST TOLMUKOTT (LISAVÕIMALUSENA)

Kui riidest tolmukott on pärast kasutamist tolmuga täis, puhastage kott ja kasutage seda uuesti.

HOIATUS! Palun ärge kasutage tolmuimejat ilma paigaldatud tolmukotita.

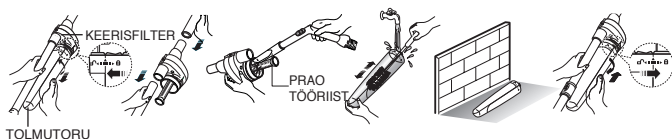
4 KEERISFILTER (AINULT KEERISFLITRI TÜÜBID)

Te saate oma puhastis olevat tolmukotti kasutada pika aja jooksul tänu keerisfiltrisüsteemile, mis tagab selle maksimaalse puhastusefektiivsuse.

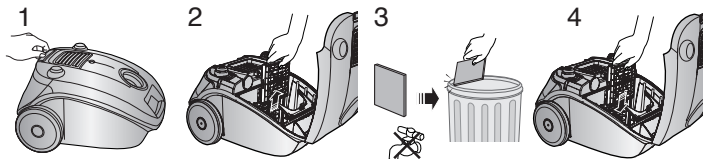
Õhu ringlemisel keerisfilter jäävad sisseimetud tolmust suuremad osakesed tolmutorusse. Seega on tolmukotis ainult väiksemad tolmuosakesed.

Kui tolmu tase ulatub tolmutorus märgistusjooneni, tuleb see eemaldada ning puhastada. Tolmutoru võib puhastada veega.

1. Keerake tolmutoru vasakule ja tõmmake.
2. Ühendage keerisfilter pikendusvarest ja käepidemest lahti.
3. Eemaldage võrku kinnijäänud karvad ja nõõrjupid.
4. Peale tolmutoru ja keerisfiltri puhastamist ühendage keerisfilter pikendusvare ja käepidemega (pestud osa tuleks enne ühendamist varjus olles täielikult kuivatada).
5. Vajutage ja keerake tolmutoru paremale. Vigete tolmutorul ja keerisfiltril olevad märgistused omavahel kokku.



5 SISSELASKEFILTRI (LISATARVIK) PUHASTAMINE



MÄRKUS. : Ärge laske filtril ummistuda, sest see võib põhjustada võimsuse vähenemist või kahjustada mootorit.

- KUI TEIL ON PROBLEEM

PROBLEEM	PÕHJUS	ABINÕU
Mootor ei käivitu.	Puudub toide. Termokatkestus.	Kontrollige toitejuhet, pistikut ja seinakontakti. Laske seadmel jahtuda.
Sissetõmbevõimsus alaneb järk-järgult.	Otsak, imivoolik või toru on blokeeritud.	Eemaldage objekt.
Juhe ei keri täies ulatuses tagasi.	Kontrollige, kas juhe pole keerdus või osades kohtades kahjustatud.	Tõmmake juhet 2-3 m ulatuses välja ja vajutage juhtme kokkukerimise nuppu.
Tolmuimeja ei ime prahti sisse.	Voolikus on lõhe või avaus.	Kontrollige voolikut ja vajadusel asendage.

Antud tolmuimeja on vastab järgnevale.

EMC Direktiiv: 89/336/EEC, 92/31/EEC ja 93/68/EEC

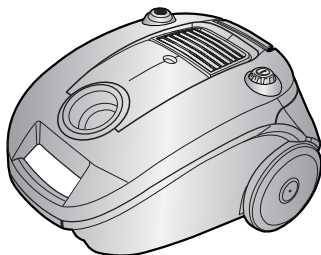
Madala pinge ohutuse direktiiv: 73/23/EEC ja 93/68/EEC

SAMSUNG

LT Naudojimosi instrukcijos



DULKIŲ SIURBLYS

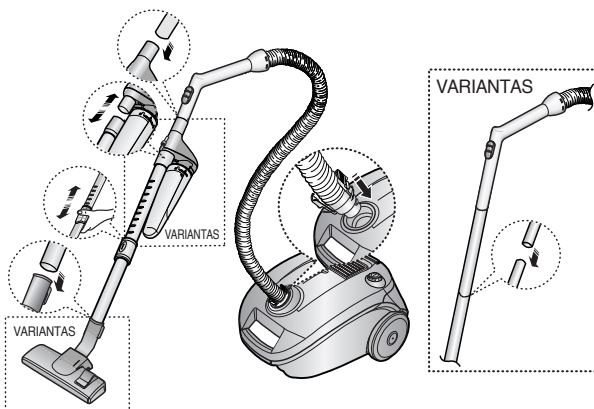


- * Prieš naudodamiesi šiuo prietaisu, įdėmiai perskaitykite instrukcijas.
- * Skirtas naudoti tik patalpose.

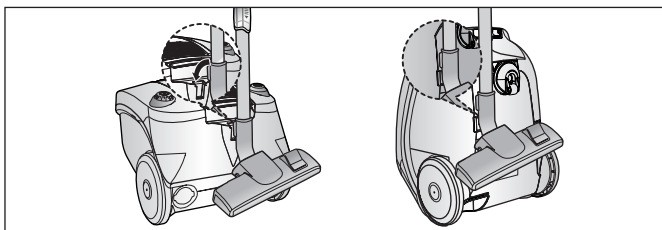
BENDROSIOS SAUGOS PRIEMONĖS

1. Įdėmiai perskaitykite visas instrukcijas. Prieš įjungdami dulkių siurblių, įsitinkite, kad tinklo įtampa atitinka įtampą, nurodytą dulkių siurblio apačioje esančioje gamyklinėje plokštelėje.
2. **ĮSPĖJIMAS** : Nenaudokite dulkių siurblio drėgniems kilimams ar grindims valyti. Nesiurbkite juo vandens.
3. Vaikai ar neįgalūs asmenys gali naudoti šį prietaisą tik tinkamai prižiūrimi atsakingo asmens tam, kad būtų užtikrintas saugus prietaiso naudojimas. Būtina prižiūrėti, kad maži vaikai nežaistų su prietaisu.
4. Nenaudokite dulkių siurblio be dulkių surinkimo maišelio. Tam, kad dulkių siurblys veiksmingai tautų, pakeiskite dulkių surinkimo maišelį prieš šiam prisipildant.
5. Nenaudokite dulkių siurblio degtukams, smilkstantiems pelenams ar cigarečių nuorūkoms surinkti. Laikykite dulkių siurblių toliau nuo viryklės ir kitų šilumos šaltinių. Dėl karščio poveikio gali deformuotis plastikinės prietaiso dalys ir pakisti jų spalva.
6. Venkite dulkių siurbliu siurbti kietus, aštrius daiktus, kadangi šie gali sugadinti dulkių siurblio detales. Stenkitės neužminti ant siurblio žamos. Nedėkite ant jos sunkių daiktų. Neuždenkite siurbimo ir oro išleidimo angų.
7. Prieš ištraukdami elektros laido šakutę iš tinklo lizdo, išjunkite dulkių siurblių, paspausdami jo korpuse esantį mygtuką. Prieš valydami filtrą, visada išjunkite dulkių siurblių iš elektros tinklo. Suimkite ne už paties laido, o už šakutės.
8. Prieš atlikdami dulkių siurblio valymo ar priežiūros darbus, ištraukite šakutę iš elektros lizdo.
9. Nerekomenduojama naudoti ilginamojo laido.
10. Pastebėję, kad dulkių siurblys neveikia tinkamai, ištraukite elektros laido šakutę iš tinklo lizdo ir kreipkitės į įgaliotąjį aptamavimo centrą.
11. Siekiant užtikrinti saugumą, pažeistą elektros laidą turi pakeisti tik gamintojas, jo įgaliotasis aptamavimo atstovas arba kvalifikuotas asmuo.
12. Dulkių siurblyje įrengtas automatinis šiluminės apsaugos prietaisas, kuris automatiškai išjungia elektros srovę perkaitus siurbliui. Siurblys gali perkaisti užsikimšus filtrui, antgaliui, vamzdžiui ar žarnai. Pašalinus priežastį ir atvėsinus variklį, dulkių siurblys automatiškai įsijungia.

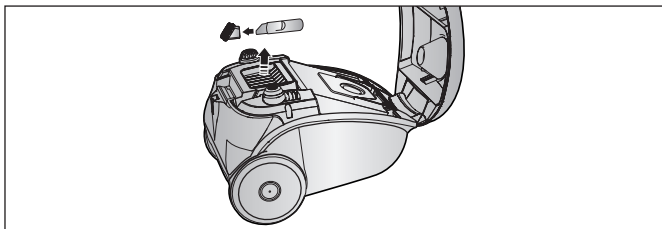
1 DULKIŲ SIURBLIO SURINKIMAS



- ▶ Priklausomai nuo dulkių siurblio modelio, jo sudėtinės dalys gali skirtis.



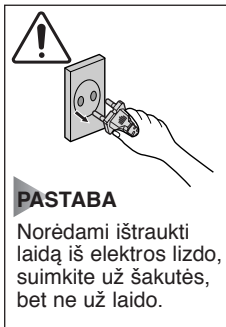
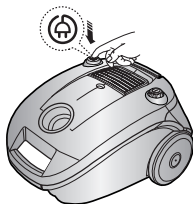
- ▶ Kai nesinaudojate dulkių siurbliu, užfiksuokite grindų valymo antgalį.



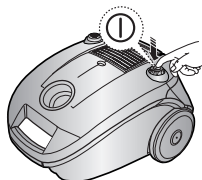
- ▶ Antgalių ir šepėčių laikymo skyrelis.

2 DULKIŲ SIURBLIO EKSPLOATAVIMAS

2-1 ELEKTROS LAIDAS



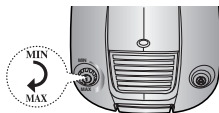
2-2 ON/OFF JUNGIKLIS



2-3 GALIOS REGULIATORIUS (TIK MODELIAMS SU GALIOS REGULIATORIUMI)

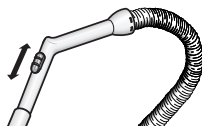
MIN = švelniems paviršiams, pvz., tinklinėms užuolaidoms valyti.

MAX = tvirtiems paviršiams ir stipriai užterštiems kilimams valyti.



2-4 SIURBIMO REGULIATORIUS

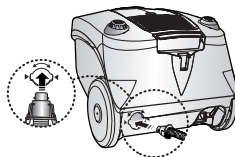
Norėdami sumažinti siurbimo galią valydami užuolaidas, nedidelius kilimėlius ir kitas lengvas medžiagas, patraukite oro kaištį ir atidarykite angą.



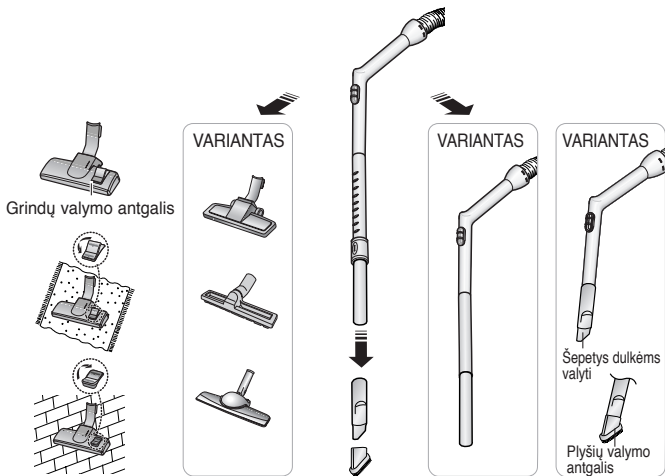
2-5 NAUDOJIMASIS PŪTIMO FUNKCIJA

Pūtimo angą rasite kairėje užpakalinėje dulkių siurblio pusėje.

- 1) Atjunkite žamą nuo dulkių siurblio korpuso.
- 2) Prijunkite žamos . ksatorių prie pūtimo angos.



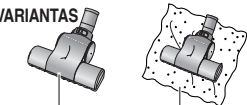
2-6 GRINDŲ VALYMO ĮRANKIŲ NAUDOJIMAS



VARIANTAS Tam, kad būtų lengviau siurbti, atskirkite pematomą būgno dangtelį.



VARIANTAS



Kilimų valymo šepetys

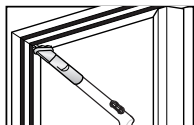
Patalynė arba antklodė



Apie šepetėlius susivijusias dulkes ir plaukus pašalinkite žirkėmis.

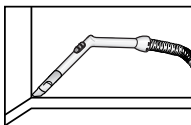
► Priklausomai nuo dulkių siurblio modelio, jo sudėtinės dalys gali skirtis.

ŠEPETYS DULKĖMS VALYTI

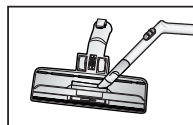


- Šepetys, skirtas dulkėms nuo baldų, lentynų, knygų ir t. t. valyti.

PLYŠIŲ VALYMO ANTĖALIS



- Antgalis skirtas radiatoriams, plyšiams, kampams, tarpams tarp pagalvėlių valyti.



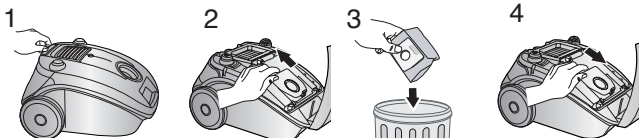
- Norėdami padidinti valymo efektyvumą, išvalykite grindų valymo antgalį, naudodamiesi plyšių valymo antgaliu.

3 INDIKATORIUS



Kai pasikeičia indikatoriaus spalva, pakeiskite dulkių surinkimo maišelį.

3-1 DULKIŲ SURINKIMO MAIŠELIO KEITIMAS



3-2 MEDŽIAGINIS DULKIŲ SURINKIMO MAIŠELIS (VARIANTAS)

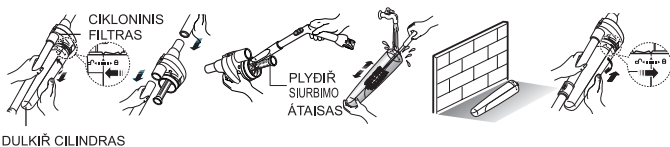
Prisipildžius medžiaginiam dulkių surinkimo maišeliui, išvalykite jį ir naudokite vėl.

ĮSPĖJIMAS : Nebandykite naudotis dulkių siurbliu, jeigu į jį nėra įstatytas dulkių surinkimo maišelis.

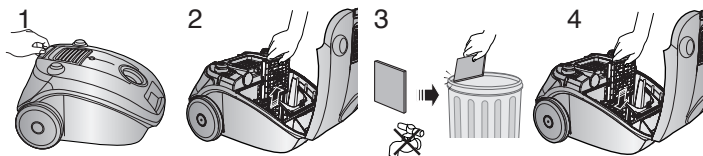
4 CIKLONINIS FILTRAS (TIK CIKLONINIŲ FILTRŲ RŪDYS)

Dėl cikloninio filtro sistemos jūs labai ilgai naudosite dulkių surinkimo maišelį; ji užtikrina, kad bus išsiurbta maksimaliai dvariai. Didesnės dulkių dalelės, perėjusios cikloninį filtrą, lieka dulkių cilindre, o susiurbtas oras ir dulkės sukasi cikloniniame filtre. Taigi dulkių surinkimo maišelyje lieka tik smulkesnės dalelės. Kai dulkės cilindre pasiekia nurodytą lygį, ją reikia išimti ir išvalyti. Dulkių cilindrą galima plauti vandeniu.

1. Pasukite dulkių cilindrą á kairę ir patraukite.
2. Atkabinkite cikloninį filtrą nuo pailginimo vamzdžio ir rankenos.
3. Pašalinkite siūlus ir plaukus, apsvijusius tinklėlą.
4. Po to, kai išvalysite dulkių cilindrą ir cikloninį filtrą, sujunkite cikloninį filtrą su pailginimo vamzdžiu ir rankena (prieš surenkant išplauta dalis turi būti gerai išdžiovinata vengiant tiesioginių saulės spindulių).
5. Paspauskite ir pasukite dulkių cilindrą á dešinę. Sutapatinkite žymas, esančias ant dulkių



5 ĮLEIDIMO FILTRO VALYMAS (VARIANTAS)



PASTABA : Neleiskite filtrui užsikimšti, nes tai gali sumažinti siurbimo galią arba sugadinti variklį.

- IŠKILUS PROBLEMOMS

PROBLEMA	PRIEŽASTIS	SPRENDIMAS
Neužsiveda variklis.	Nėra elektros tiekimo. Suveikė šiluminė apsauga.	Patikrinkite laidą, kištuką ir lizdą. Leiskite prietaisui atvėsti.
Palaipsniui krenta siurbiamoji galia.	Antgalis, siurbimo žarna ar vamzdis yra užsikimšęs.	Pašalinkite susidariusį kamštį.
Elektros laidas nesusivynioja iki galo.	Elektros laidas persisuko ar susivyniojo netolygiai.	Ištraukite 2-3 metrus laido ir vėl nuspauskite laido suvyniojimo mygtuką.
Dulkių siurblys nesiurbia nešvarumų.	Žarnoje atsirado įtrūkimas arba skylutė.	Patikrinkite žarną ir, prireikus, pakeiskite ją.

Šis dulkių siurblys yra aprobuotas pagal šių aktų reikalavimus.

EMC (elektromagnetinio suderinamumo) Direktyvos: 89/336/EEC, 92/31/EEC ir 93/68/EEC

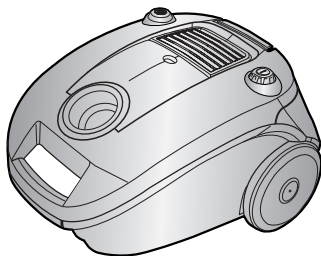
Žemos Įtampos Saugos Direktyvos: 73/23/EEC ir 93/68/EEC

SAMSUNG

LV Lietošanas instrukcija



PUTEKĻSŪCĒJS

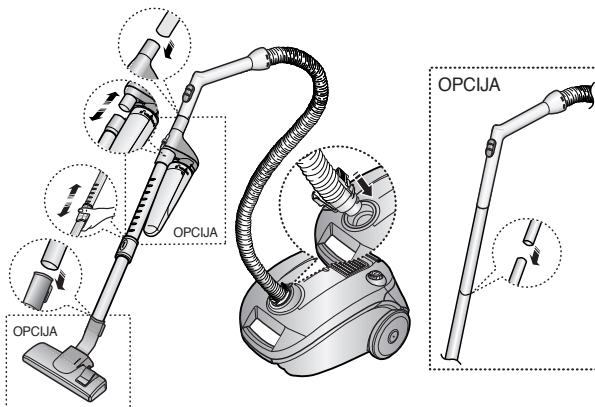


- * Pirms šīs ierīces lietošanas uzsākšanas uzmanīgi izlasiet instrukciju.
- * Tikai lietošanai iekštelpās.

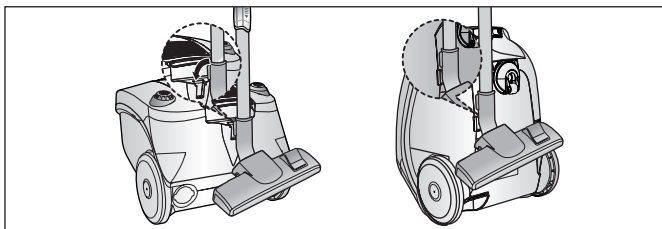
SVARĪGI DROŠĪBAS PASĀKUMI

1. Uzmanīgi izlasiet visu instrukciju. Pirms ieslēgšanas pārliecinieties, vai elektroapgādes spriegums atbilst putekļsūcēja apakšā esošajā nominālvērtību plāksnītē norādītajam.
2. **BRĪDINAJUMS!** Nelietojiet putekļsūcēju, ja paklājs vai grīda ir slapji.
Neizmantojiet ūdens uzsūkšanai.
3. Maziem bērniem vai nespēcīgiem cilvēkiem nav paredzēts šo ierīci lietot bez uzraudzības. Tas atļauts tikai atbildīgas personas pienācīgā uzraudzībā: lai lietošana būtu droša. Mazi bērni jāuzrauga, lai nepieļautu spēlēšanos ar ierīci.
4. Neizmantojiet putekļsūcēju bez putekļu maisiņa. Lai nodrošinātu vislielāko efektivitāti, nomainiet putekļu maisiņu, pirms tas ir pilns.
5. Neizmantojiet putekļsūcēju sērkokociņu, kvēlojošu pelnu vai cigarešu izsmēķu savākšanai.
Neturiet putekļsūcēju plīts un citu karstuma avotu tuvumā. Karstums var deformēt un mainīt krāsu ierīces plastmasas detaļām.
6. Nav ieteicams ar putekļsūcēju savākt cietus, asus priekšmetus, jo tie var sabojāt putekļsūcēja detaļas. Nekāpiet uz šļūtenes un nenovietojiet uz tās smagumus. Neaizspros tojiet ieplūdes vai izplūdes kanālu.
7. Pirms izvelciet putekļsūcēja kontaktdakšu no rozetes, izslēdziet putekļsūcēju. Atvienojot kontaktdakšu no rozetes, nevelciet aiz vada. Pirms filtra apkopes nodrošiniet, ka vads ir atvienots.
8. Pirms ierīces tīrīšanas vai apkopes kontaktdakša ir jāatvieno no rozetes.
9. Pagarinātāju lietot nav ieteicams.
10. Ja putekļsūcējs nedarbojas pareizi, izslēdziet strāvas padevi un konsultējieties ar pilnva roto pakalpojumu pārstāvi.
11. Ja ir bojāts strāvas padeves vads, lai novērstu risku, tā nomaiņu veic ražotājs, pakalpojumu pārstāvis vai līdzīgi kvalificēta persona.
12. Putekļsūcējs ir aprīkots ar atiestates termoslēdzi, kas pārkaršanas gadījumā automātiski izslēdzas. Pārkaršanu var radīt filtra, uzgaļa, caurules vai šļūtenes aizsprostojums.
Novēršot iemeslu un ļaujot motoram atdzist, putekļsūcējs automātiski atsāks darboties.

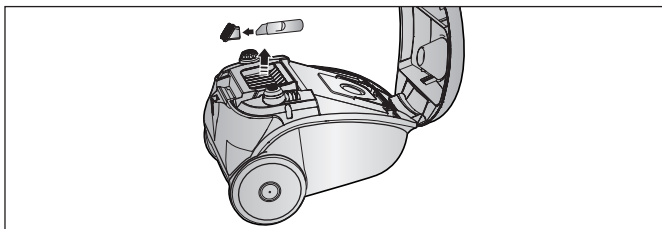
1 PUTEKĻSŪCĒJA SALIKŠANA



► Funkcijas var atšķirties atbilstoši modelim.



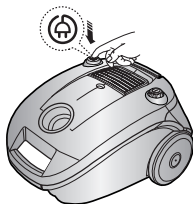
► Uzglabājot novietojiet grīdas uzgali.



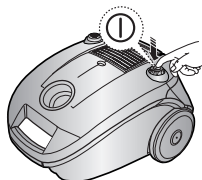
► Uzgaļu uzglabāšana.

2 PUTEKĻSŪCĒJA LIETOŠANA

2-1 STRĀVAS VADS



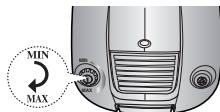
2-2 IESLĒGT/IZSLĒGT SLĒDZIS



2-3 JAUDAS KONTROLE (TIKAI APJOMA VEIDA)

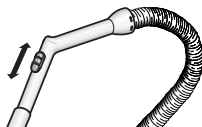
MIN = Saudzīgi kopjamām virsmām, piemēram, tīklotiem aizkariem.

MAX = Cietām grīdām un ļoti notraipītiem paklājiem.



2-4 SŪKŠANAS KOTROLE

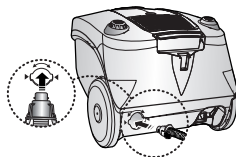
Lai samazinātu sūkšanas jaudu, tīrot drapējumus, mazus paklājus un citus vieglus audumus, pavelciet gaisa sviru, līdz atvere tiek atvērta.



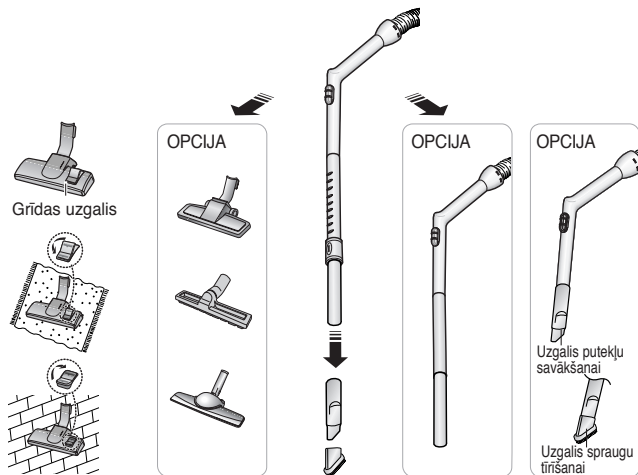
2-5 GAISA PŪTĒJA LIETOŠANA

Tas atrodas putekļsūcēja aizmugurē, kreisajā pusē.

- 1) Atvienojiet šļūteni no putekļsūcēja.
- 2) Pievienojiet šļūtenes savienotāju gaisa pūtēja atverei.

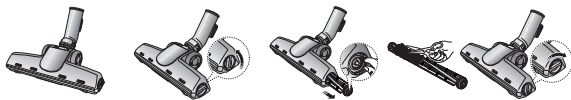


2-6 GRĪDAS UZGAĻU LIETOŠANA



OPCIJA

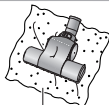
Lai atvieglotu tīrīšanu, nopemiet caurspīdīgo veltņa apvalku.



OPCIJA



Suka segu tīrīšanai



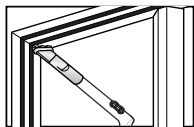
Gultasvejas vai segu tīrīšanai



Mājdzīvnieku spalvas vai diegus, kas aptuņusies ap suku, nogriežiet ar šķērēm.

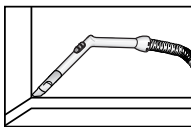
► Funkcijas var atšķirties atbilstoši modelim.

PUTEKĻU SUKA

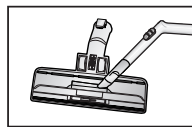


- Putekļu suka mēbeļu, plauktu, grāmatu u.c. priekšmetu tīrīšanai

UZGALIS SPRAGU TĪRĪŠANAI



- Uzgalis spragu tīrīšanai ir paredzēts radiatoriem, spraugām un stūriem, kā arī tīrīšanai starp dīvāna spilveniem.



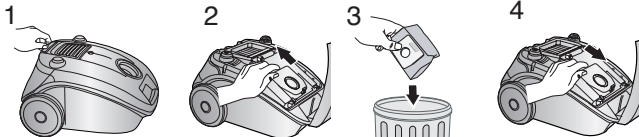
- Labākām rezultātiem grīdas uzgali iztīriet ar uzgali spragu tīrīšanai.

3 GAISMAS INDIKATORI



Kad izmainās gaismas indikatora krāsa, nomainiet putekļu maisiņu.

3-1 PUTEKĻU MAISIŅA NOMAINĪŠANA



3-2 AUDUMA PUTEKĻU MAISAM (OPCIJA)

Ja pēc lietošanas auduma putekļu maiss ir pilns, iztīriet to un lietojiet atkal.

BRĪDINĀJUMS : Nelietojiet putekļsūcēju, ja tajā nav ievietots putekļu maisiņš.

4 CIKLONISKAIS FILTRS (TIKAI MODEĻIEM AR CIKLONISKO FILTRU)

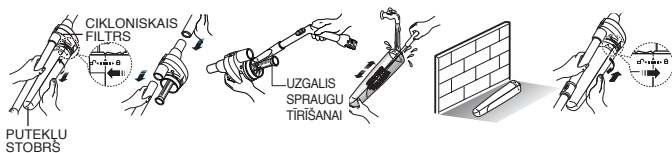
Pateicoties cikloniskā filtra sistēmai, tu vari lietot putekļu maisiņu putekļsūcējā ilgu laiku un saglabāt maksimālo tīrīšanas efektivitāti.

Rupjākās putekļu daļiņas no cikloniskā filtra nonāk putekļu stobrā, kad sūktais gaiss un putekļi griežas cikloniskajā filtrā.

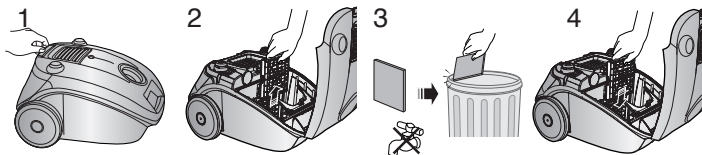
Tādējādi putekļu maisiņā nonāk tikai smalkākās putekļu daļiņas.

Kad putekļu stobrs ir piepildījies ar putekļiem līdz norādes līnijai, tas ir jāiztukšo un jāiztīra. Putekļu stobru var mazgāt ar ūdeni.

1. Pagriez putekļu stobru pa kreisi un pavelc to.
2. Atvieno ciklonisko filtru no pagarinājuma kāta un roktura.
3. Noņemiet diegus un matus, kas sapinušies apkārt tīklam.
4. Pēc putekļu stobra un cikloniskā filtra iztīrīšanas savieno ciklonisko filtru ar pagarinājuma kātu un rokturi (mazgātā daļa iepriekš ir jāizžāvē ēnā pirms salikšanas).
5. Piespied un pagriez putekļu stobru pa labi. Noregulē tā, lai iegrebtās atzīmes uz putekļu stobra un cikloniskā filtra sakristu.



5 IEPLŪDES FILTRA TĪRĪŠANA (OPCIJA)



PIEZĪME : Nepieļaujiet filtra aizsprostošanos, jo tas var izraisīt jaudas samazināšanos vai bojāt motoru.

- JA RADUSIES PROBLĒMA

PROBLĒMA	IEMESLS	RISINĀJUMS
Motoru nevar iedarbināt.	Nav strāvas padeves. Temoslēdzis.	Pārbaudiet vadu, kontaktdakšu un rozeti. Ļaujiet atdzist.
Sūkšanas jauda pakāpeniski samazinās.	Bloķēts uzgalis, ieplūdes šļūtene vai caurule.	Izņemiet iesprostoto priekšmetu.
Vadu nevar pilnībā uztīt.	Pārbaudiet, vai vads nav savijies vai nelīdzeni uzfīts.	Izvelciet vadu 2-3 m un nospiediet vada uzfīšanas pogu.
Putekļsūcējs nesavāc netīrumus.	Plaisa vai caurums šļūtenē.	Pārbaudiet šļūteni un, ja nepieciešams, nomainiet.

Šis putekļsūcējs atbilst:

EMC (Elektromagnētiskās savietojamības) direktīvai: 89/336/EEC, 92/31/EEC un 93/68/EEC

Zemsprieguma direktīvai: 73/23/EEC un 93/68/EEC