

Vitek

Glutton

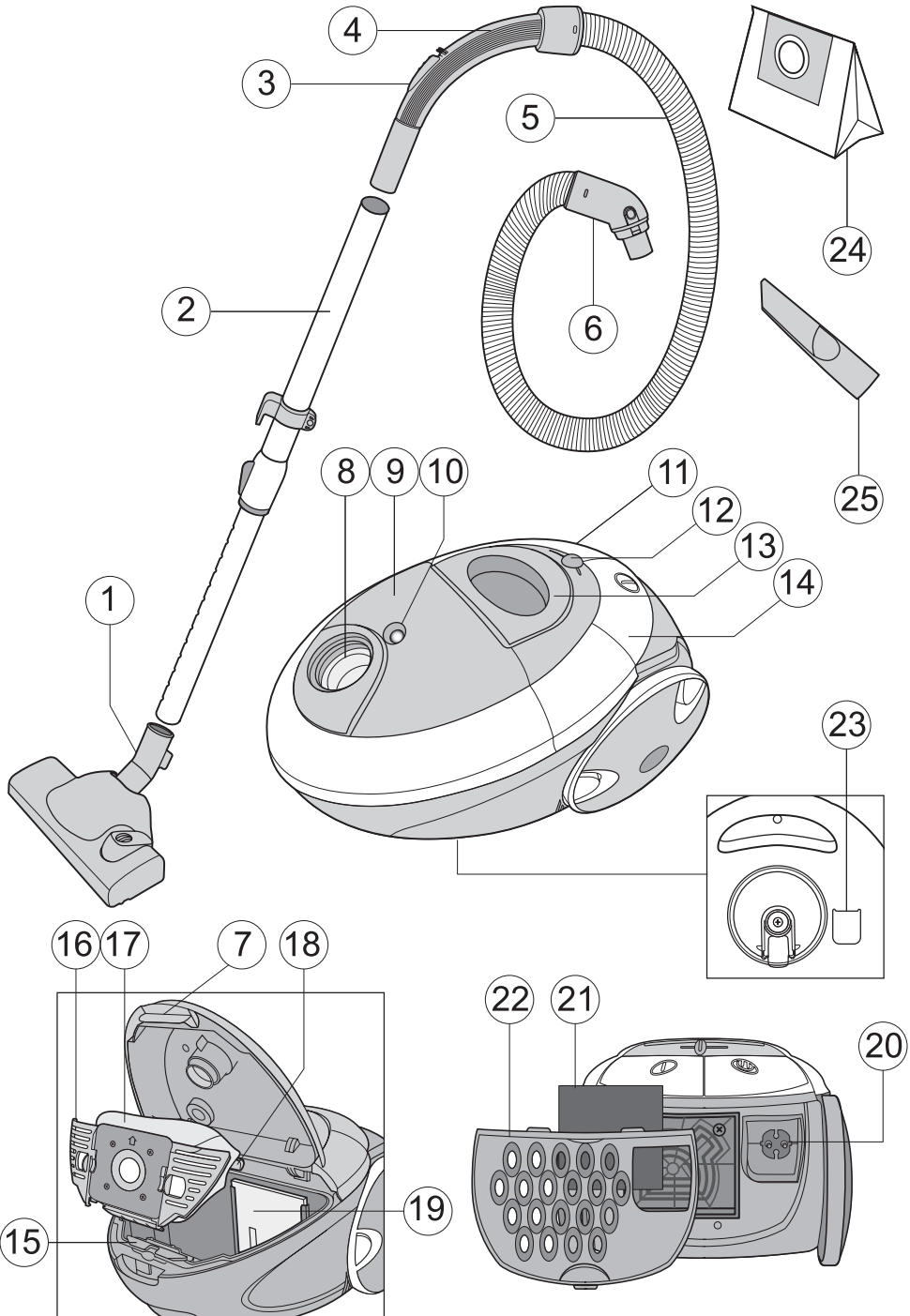
VT-1810 R

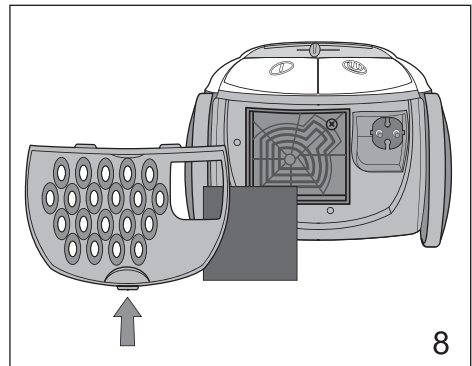
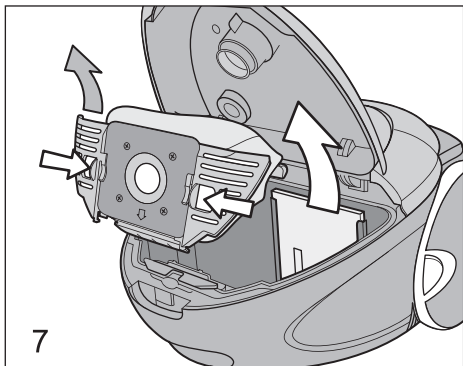
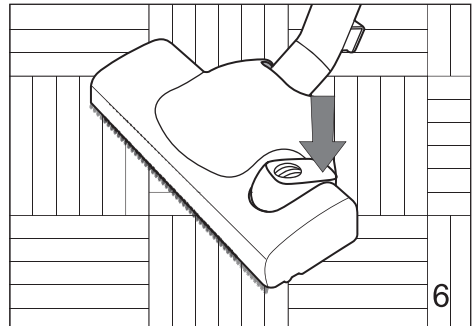
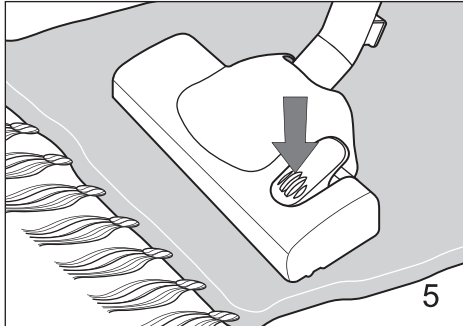
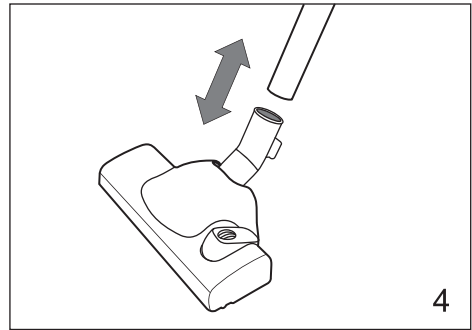
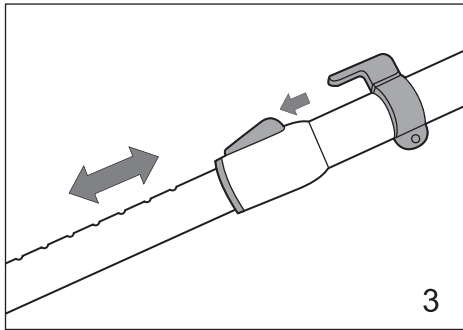
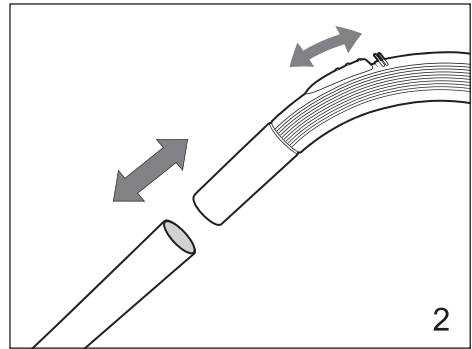
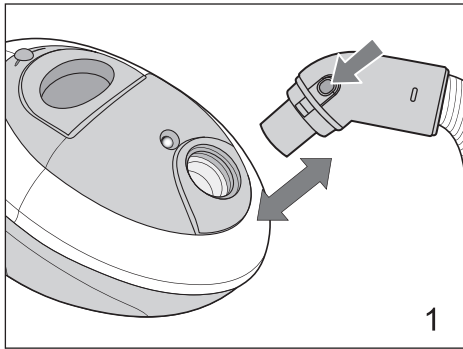
VT-1810 G



MANUAL INSTRUCTION

GB	MANUAL INSTRUCTION	4
DE	DIE BETRIEBSANWEISUNG	7
RUS	ИНСТРУКЦИЯ ПО ЭКСПЛУАТАЦИИ	10
KZ	ПАЙДАЛАНУШЫҒА НҰСҚАУ	13
BG	ИНСТРУКЦИЯ ЗА ЕКСПЛОАТАЦИЯ	16
HU	HASZNÁLATI ÚTMUTATÓ	19
SCG	UPUSTVO ZA UPOTREBU	21
PL	INSTRUKCJA OBSŁUGI	23
CZ	NÁVOD K POUŽITÍ	26
UA	ІНСТРУКЦІЯ З ЕКСПЛУАТАЦІЇ	28
BEL	ІНСТРУКЦЫЯ ПА ЭКСПЛУАТАЦЫІ	31
AR	تعلیمات ال استخدام	34





ENGLISH

VACUUM CLEANER

DESCRIPTION

1. Floor and carpet brush
2. Extension pipe
3. Suction force adjuster
4. Flexible hose handle
5. Flexible hose
6. Flexible hose tip with clamp buttons
7. Clamp of the dust-collecting box lid
8. Air inlet
9. Lid of the dust-collecting box
10. Indicator of the dust-collecting box filling
11. Network cable coiling button
12. Power regulation handle
13. Carrying handle
14. ON/OFF button
15. Frame clamp of the dust-collecting box
16. Frame of the dust-collecting box
19. Inlet filter
17. Textile dust-collecting box (reusable)
18. Plastic clamp
20. Network cable
21. Output filter
22. Output filter grating
23. Brush parking lot
24. Paper dust-collecting box (disposable)
25. Slit-type attachment

When using electrical appliances, basic safety precautions should always be followed.

Safety instructions

- Read this instruction carefully before using the vacuum cleaner. Save the instruction as a reference book.
- Unpack the vacuum cleaner and check whether there are some damages. There are warranty obligations for any factory damage or damages caused while transportation.
- Before using the appliance for the first time make sure that the voltage of the vacuum cleaner corresponds to the net voltage.
- Do not leave the vacuum cleaner unattend-

ed when it is plugged in the socket. Always unplug the vacuum cleaner after using, while cleaning.

- To reduce the risks of getting electric shock do not use the vacuum cleaner outdoors or on wet surfaces.
- Do not touch the plug or the vacuum case with wet hands.
- Do not use the vacuum cleaner in places where flammable liquids (gasoline, solvents) are stored.
- Do not use the vacuum cleaner to pick up water or other liquids, burning and smoking cigarettes, matches, smoldering ash, fine dust, for example from plaster, concrete, flour or cinders and sharp and cutting objects - it can lead to crucial damages of the electric motor. Take into account that such cases are not liable to warranty.
- Keep the vacuum cleaner away from the heated sources.
- This appliance is not intended for use by young children as a toy or by infirm people without supervision.
- Check the cord regularly. If there are some damages in the unit or in the cord, do not use the appliance.
- Apply to services centers for change of the net cable and repair of the unit.
- Do not use the net cable as a carrying handle, do not close the door if the net cable passes through doorway, provide that the net cable does not contact sharp ledges and corners.
- While using provide that the vacuum cleaner does not run over the net cable - you can damage it. Keep the net cable away from heated sources.
- You should use the vacuum cleaner only with the properly set dust-collecting box and the pre-filter.
- Use only manufacturers' accessories.
- The manufacture is not responsible for troubles caused by misuse of the appliance.

PRECAUTIONS

If during vacuum-cleaning the suction force

sharply decreased, switch off the vacuum cleaner immediately and check the extension pipe and flexible hose with respect to blockage. Switch off the vacuum cleaner and unplug it, remove the blockage and then continue the cleaning.

- Do not use the vacuum cleaner near heated sources, near an ash tray and in places where flammable liquids are stored.
- Insert the plug in the socket only with dry hands.
- Before cleaning take away all sharp objects from the floor in order not to damage the dust-collecting box.
- While extracting the plug from the socket hold it by the plug, do not pull the net cable.

Preparation for use

Fully unpack the vacuum cleaner. Before switching on make sure that the voltage of the vacuum cleaner corresponds to the net voltage. Always unplug the vacuum cleaner and pull the plug out of the socket while changing attachments and while preventive measures.

USAGE OF THE VACUUM CLEANER

- Make sure that the dust-collecting box (17 or 24) and the inlet filter (19) set properly.
- Insert the flexible hose tip (6) into the air inlet (8) until bumping. To take off the flexible hose press clamping buttons and take the flexible hose tip out (6). (Pic. 1)
- Attach extension pipe (2) to the flexible hose handle (4). (Pic. 2).

Attaching of the extension pipe and attachments

- Attach extension pipe (2) to the flexible hose handle (4). (Pic. 2).
- Extend the bottom of the extension pipe for a needed length, pressing first the clamp button. (Pic. 3).

Floor and carpet brush (1)

- Connect the brush (1) with the extension pipe (2) (Pic. 4).

- Set the switch on the brush at a required position (depending on the surface type for cleaning) (Pic. 5, 6).

Slit-type attachment (25)

For cleaning of radiators, slits, corners and between sofa pillows.

Attach the slit-type attachment (25) to the extension pipe (2) or to the flexible hose handle (4).

USER INSTRUCTION

Before operating extend the net cable (20) for a needed length and insert the plug into the socket. Yellow mark on the net cable notices about max. cable length.

Do not extend the net cable beyond the red mark. Always switch the vacuum cleaner on only with the set dust-collecting box (17 or 24) and filter (19).

- To switch the vacuum cleaner on press the button ON/OFF (14).
- To coil the net cable press the button (11), hold the coiling cable with your hand in order to avoid whipping and damage.
- While work you can regulate suction force by moving power regulation handle (12), and by suction force adjuster (3), which are on the extension hose handle (4) (Pic. 2).

CARE

Always use the vacuum cleaner only with the set dust-collecting box (17 or 24) and inlet filter (19).

If there are no dust-collecting box (17 or 24) and inlet filter (19) the electric motor of the vacuum cleaner may fall out and this case is not under warranty.

- Switch off the vacuum cleaner by ON/OFF button (14) and unplug it.
- Press clamping buttons of the extension hose tip (6) and detach it from the case of the vacuum cleaner.
- Press the clamp of the dust-collecting box (7) and open it.
- Press the frame clamp (15) of the dust-collecting box and take out the frame (16),

ENGLISH

take out the dust-collecting box from the frame (17 or 24).

- Remove dust and rubbish from the textile dust-collecting box taking away the plastic clamp (18). If the paper dust-collecting box is filled, utilize it.
- Set the plastic clamp on the textile dust-collecting box (17), insert the dust-collecting box in the frame (16), press the clamp (15) and set the frame (16) on its place. (Pic.7).
- Close the lid of the dust-collecting box (9).

Note: We recommend cleaning the textile dust-collecting box each time after usage of the vacuum cleaner.

Detaching and cleaning of the inlet filter (16) (Pic. 7).

- Open the lid (9) by pressing the clamp (7).
- Take out the inlet filter (19) apeak.
- Wash it with warm water and dry thoroughly.
- Insert the inlet filter (19) on its place and close the lid (9).

Note: Wash the inlet filter (19) to its soiling.

Cleaning of the output filter

- Open the output filter grating (22).
- Take out the filter (21) and wash it under warm water and dry.
- Set the filter (21) on its place and close the lid (22) (Pic. 8).

Note: wash the outlet filter (22) not rarely than once a year.

CASE OF THE VACUUM CLEANER

- Wipe case of the vacuum cleaner with a wet cloth.
- Do not let liquids get into the case.
- Do not use solvents or abrasive substances for cleaning the surfaces of the vacuum cleaner.

KEEPING

Use brush parking lot (23) while keeping of the vacuum cleaner.

TECHNICAL CHARACTERISTICS:

Power supply:	230 V ~ 50 Hz
Power consumption:	1600 W
Suction power:	300 W
Fabric bag	2,5l + 3 paper bags

The manufacturer reserves the right to change the device's characteristics without prior notice.

Service life - no less than 5 years.

GUARANTEE

Details regarding guarantee conditions can be obtained from the dealer from whom the appliance was purchased. The bill of sale or receipt must be produced when making any claim under the terms of this guarantee.



This product conforms to the EMC-Requirements as laid down by the Council Directive 89/336/EEC and to the Low Voltage Regulation (73/23 EEC)

STAUBSAUGER

BESCHREIBUNG

1. Bürste für den Fußboden/Teppichboden
2. Teleskopisches Verlängerungsrohr
3. Saugleistungsregler
4. Griff des flexiblen Schlauchs
5. Flexibler Schlauch
6. Spitze des flexiblen Schlauchs mit den Sperrtasten
7. Sperre des Fachdeckels vom Staubsammelbehälter
8. Lufteintrittsöffnung
9. Deckel des Staubsammelbehälters
10. Füllmengeindikator im Staubsammelbehälter
11. Taste für die Aufwicklung des Netzkabels
12. Leistungsreglergriff
13. Tragegriff
14. Taste zum An-/Ausschalten
15. Sperre für den Rahmen des Staubsammelbehälters
16. Rahmen des Staubsammelbehälters
19. Ausgangsfilter
17. Stoffstaubeutel (Mehrwegbeutel)
18. Plastikklammer
20. Netzkabel
21. Ausgangsfilter
22. Gitter des Ausgangsfilter
23. Parkplatz fürs Gitter
24. Papierstaubeutel (Einwegbeutel)
25. Fugendüse

Bei der Benutzung der Elektrogeräte muss man immer grundsätzliche Vorsichtsmaßnahmen und Vorsichtshinweise befolgen.

SICHERHEITSHINWEISE

- Bitte lesen Sie diese Hinweise aufmerksam, bevor Sie den Staubsauger benutzen, und bewahren Sie diese auf, um sie später zu benutzen.
- Packen Sie den Staubsauger vollständig aus und prüfen Sie, ob keine Beschädigungen vorhanden sind. Jeder Werkfehler oder Beschädigungen, die während des Transports entstanden sind, unterliegt der Garantie des Herstellers.
- Bevor Sie den Staubsauger zum ersten Mal anschalten, vergewissern Sie sich, dass die Netzspannung mit der Betriebsspannung des Geräts übereinstimmen.

- Lassen Sie den Staubsauger nicht unbeaufsichtigt, wenn er ans Netz angeschlossen ist. Ziehen Sie immer den Stecker aus der Steckdose, wenn Sie ihn nicht benutzen oder vor den Pflegemaßnahmen.
- Um das Stromschlagrisiko zu mindern, benutzen Sie den Staubsauger nie außer Räumlichkeiten oder auf nassen Oberflächen.
- Berühren Sie den Stecker oder Gerätegehäuse nie mit nassen Händen.
- Benutzen Sie den Staubsauger nie in den Räumen, wo leichtentflammbare Flüssigkeiten wie Benzin oder Lösungsmittel aufbewahrt oder benutzt werden.
- Sammeln Sie nie Wasser oder andere Flüssigkeiten, brennende oder glühende Zigaretten, Streichhölzer, Feinstaub, zum Beispiel vom Stuck, Beton, Mehl oder Asche sowie scharfe und schneidende Gegenstände mit Hilfe des Staubsaugers, das es zu schwierigen Beschädigungen des Elektromotors führen kann. Beachten Sie, dass solche Fälle nicht unter Garantie des Herstellers fallen.
- Benutzen und bewahren Sie den Staubsauger fern von Wärmequellen auf.
- Lassen Sie Kinder den Staubsauger nicht als Spielzeug benutzen. Seien Sie besonders aufmerksam, wenn sich Kinder oder behinderte Personen in der Nähe zum laufenden Staubsauger befinden.
- Überprüfen Sie Ihr Netzkabel regelmäßig. Bei der Feststellung der Defekte am Gerät oder Netzkabel benutzen Sie das Gerät nicht.
- Um das Netzkabel zu ersetzen oder das Gerät reparieren zu lassen wenden Sie sich an ein Servicezentrum.
- Benutzen Sie das Netzkabel nie als Tragegriff, schließen Sie die Tür nicht, wenn sich das Netzkabel zwischen der Tür und dem Türrahmen befindet, vermeiden Sie den Kontakt des Netzkabels zu scharfen Kanten, Rändern und Ecken.
Während des Betriebs lassen Sie den Staubsauger nie über das Netzkabel fahren. Sie können das Kabel beschädigen. Halten Sie das Kabel fern von Wärmequellen.
- Sie können den Staubsauger nur mit einem richtig eingesetzten Staubsammelbehälter und dem installierten Vorfilter benutzen.
- Um optimalen Betrieb des Geräts zu gewährleisten, benutzen Sie nur das Zubehör, das mitgeliefert wurde.

DEUTSCH

- Hersteller übernimmt keine Verantwortung für die Störungen, die infolge des falschen Betriebs des Geräts entstanden sind.

VORSICHTSMASSNAHMEN

Falls während der Reinigung die Saugleistung des Staubsaugers gemindert wurde, schalten Sie ihn sofort aus und überprüfen Sie das Rohr oder den flexiblen Schlauch auf Verstopfungen. Schalten Sie den Staubsauger vom Netz ab, beseitigen Sie die Verstopfung und fahren Sie mit der Raumreinigung fort.

- Führen Sie keine Reinigungsarbeiten mit dem Staubsauger in direkter Nähe zu Wärmequellen, erhitzten Oberflächen, neben dem Aschenbecher und an den Stellen, wo leichtentflammbare Flüssigkeiten aufbewahrt werden.
- Stecken Sie den Stecker in die Steckdose nur mit trockenen Händen.
- Vor dem Anfang der Raumreinigung beseitigen Sie vom Fußboden alle scharfen Gegenstände, um die Beschädigung des Staubsammelbehälters zu vermeiden.
- Wenn Sie den Stecker aus der Steckdose herausziehen, halten Sie den Stecker mit der Hand, ziehen Sie nicht am Netzkabel.

VORBEREITUNG ZUM BETRIEB

Packen Sie den Staubsauger vollständig aus. Vor dem Anschalten vergewissern Sie sich, dass die Netzspannung mit der Betriebsspannung des Staubsaugers übereinstimmt. Schalten Sie den Staubsauger immer aus und ziehen Sie den Stecker aus der Steckdose, wenn Sie die Aufsätze wechseln oder prophylaktische Arbeiten durchführen.

BETRIEB DES STAUBSAUGERS

- Vergewissern Sie sich, dass der Staubsammelbehälter (17 oder 24) und der Eingangsfilter (19) richtig installiert sind.
- Setzen Sie die Spitze des flexiblen Schlauchs (6) in die Lufteintrittsöffnung (8) bis zum Einsatz ein. Um den flexiblen Schlauch abzunehmen, drücken Sie die Sperrtasten und entnehmen Sie die Spitze des flexiblen Schlauchs (6) heraus (Abb. 1).
- Setzen Sie an den Schlauchgriff (4) das teleskopische Verlängerungsrohr (2) auf (Abb. 2).

Anschluss des teleskopischen Rohrs und der Aufsätze

- Verbinden Sie das teleskopische Verlängerungsrohr (2) mit dem Griff des flexiblen Schlauchs (4) (Abb. 2).

Schieben Sie den unteren Teil des teleskopischen Rohrs auf die gewünschte Länge, drücken Sie vorher auf die Sperrtaste (Abb. 3).

Bürste für den Fußboden/Teppichboden (1)

- Setzen Sie die Bürste (1) auf das Verlängerungsrohr (2) auf (Abb. 4).
- Versetzen Sie den Schalter auf der Bürste in gewünschte Position (abhängig von dem Typ der Oberfläche, wo die Reinigung durchgeführt werden muss) (Abb. 5, 6).

Fugendüse (25)

Für die Reinigung des Radiators, der Spalten, Ecken und Räume zwischen den Sofakissen. Schließen Sie die Fugendüse (25) an das teleskopische Rohr (2) oder an den Griff des flexiblen Schlauchs (4) an.

BEDIENUNGSANLEITUNG

Für den Betrieb ziehen Sie das Netzkabel (20) auf eine gewisse Länge heraus und stecken Sie den Stecker in die Steckdose ein. Das gelbe Zeichen am Netzkabel zeugt über maximale Länge des Kabels.

Ziehen Sie das Kabel nie weiter als rotes Zeichen am Kabel heraus.

Schalten Sie den Staubsauger erst dann an, wenn der Staubsammelbehälter (17 oder 24) und der Filter (19) eingesetzt sind.

- Um den Staubsauger anzuschalten, drücken Sie die Taste AN/AUS (14).
- Um das Netzkabel aufzuwickeln, drücken Sie die Taste (11), halten Sie das Kabel beim Aufwickeln mit der Hand, damit es sich nicht überschlägt und nicht beschädigt wird.
- Während der Arbeit können Sie die Saugleistung mit dem Reglergriff (12) sowie mit dem mechanischen Regler (3), der sich am Griff des flexiblen Rohrs (4) befindet, steuern. (Abb. 2).

PFLEGE IHRES STAUBSAUGERS

Benutzen Sie den Staubsauger immer nur mit einem eingesetzten Staubsammelbehälter (17 oder 24) und dem Eingangsfilter (19).

Wenn der Staubsammelbehälter (17 oder 24)

und der EingangsfILTER (16) fehlen, kann der Elektromotor beschädigt sein oder ausfallen. Dieser Falls unterliegt nicht der Garantie des Herstellers.

- Schalten Sie den Staubsauger mit der Taste AN/AUS (14) aus und schalten Sie ihn vom Netz ab.
- Drücken Sie die Sperrtasten an der Spitze des flexiblen Schlauchs (6) und trennen Sie diese vom Staubsaugergehäuse ab.
- Drücken Sie auf die Sperre (7) des Fachdeckels vom Staubsammelbehälter und öffnen Sie es.
- Drücken Sie auf die Sperre (15) des Rahmen vom Staubsammelbehälter und entnehmen Sie den Rahmen (16), entnehmen Sie vom Rahmen (16) den Staubbeutel (17 oder 24).
- Beseitigen Sie Staub und Schmutz aus dem Stoffbeutel, nachdem Sie die Plastiksperr (18) abgenommen haben. Falls Sie einen Papierbeutel benutzt haben, entsorgen Sie ihn.
- Setzen Sie die Plastikklammer auf den Stoffstaubbeutel (17) auf, setzen Sie den Staubbeutel in den Rahmen (16) ein, drücken Sie auf die Sperre (15) und setzen Sie den Rahmen des Staubsammelbehälters (16) zurück an seine Stelle (Abb. 7).
- Schließen Sie den Deckel des Staubsammelbehälterfachs(9).

Anmerkung: Es wird empfohlen, die Reinigung des Stoffstaubbeutels nach jedem Einsatz des Staubsaugers durchzuführen.

Den EingangsfILTER abnehmen und reinigen (16) (Abb. 7).

- Öffnen Sie den Deckel (9), indem Sie auf die Sperre (7) drücken.
- Entnehmen Sie den EingangsfILTER (19) in der Richtung nach oben.
- Spülen Sie ihn unter warmem Wasser und trocknen Sie ihn sorgfältig.
- Setzen Sie den EingangsfILTER (19) zurück an seine Stelle und schließen Sie den Deckel (9).

Anmerkung: Waschen Sie den EingangsfILTER (19) nach Bedarf, wenn er schmutzig ist.

Reinigung des AusgangsfILTERS

- Öffnen Sie das Gitter des AusgangsfILTERS (22).
- Entnehmen Sie den FILTER (21), spülen Sie ihn

unter einem warmen Wasserstrahl und lassen Sie ihn trocknen.

- Setzen Sie den FILTER (21) zurück an seinen Platz ein und schließen Sie den Deckel (22) (Abb. 8).

Anmerkung: Waschen Sie den AusgangsfILTER (22) nicht seltener als ein Mal im Jahr.

Staubsaugergehäuse

- Wischen Sie das Gehäuse des Staubsaugers mit einem feuchten Stofftuch.
- Lassen Sie nicht zu, dass Wasser oder andere Flüssigkeiten ins Innere des Staubsaugers geraten.
- Benutzen Sie nie für die Reinigung der Oberfläche des Staubsaugers Lösungsmittel oder Schleifmittel.

Aufbewahrung

Benutzen Sie den «Parkplatz» für die Bürste (23) wenn Sie den Staubsauger lagern.

Technische Eigenschaften:

Stromspannung:	230 V ~ 50 Hz
Gespeiste Leistung:	1600 W
Saugleistung:	300 W
Stoffstaubbeutel	2,5 l + 3 Papierstaubbeutel

Der Hersteller behält sich das Recht vor die Charakteristiken des Gerätes ohne Vorbescheid zu ändern.

Die Lebensdauer des Gerätes beträgt nicht weniger als 5 Jahre.

Gewährleistung

Ausführliche Bedingungen der Gewährleistung kann man beim Dealer, der diese Geräte verkauft hat, bekommen. Bei beliebiger Anspruchserhebung soll man während der Laufzeit der vorliegenden Gewährleistung den Check oder die Quittung über den Ankauf vorzulegen.

Das vorliegende Produkt entspricht den Forderungen der elektromagnetischen Verträglichkeit, die in 89/336/EWG -Richtlinie des Rates und den Vorschriften 73/23/EWG über die Niederspannungsgeräte vorgesehen sind.



РУССКИЙ

ПЫЛЕСОС

ОПИСАНИЕ

1. Щетка для пола/ковровых покрытий
2. Телескопическая удлинительная трубка
3. Регулятор силы всасывания
4. Ручка гибкого шланга
5. Гибкий шланг
6. Наконечник гибкого шланга с кнопками фиксатора
7. Фиксатор крышки отсека пылесборника
8. Воздухозаборное отверстие
9. Крышка отсека пылесборника
10. Индикатор заполнения пылесборника
11. Кнопка сматывания сетевого кабеля
12. Ручка регулятора мощности
13. Ручка для переноски
14. Кнопка включения/выключения
15. Фиксатор рамки пылесборника
16. Рамка пылесборника
17. Тканевый пылесборник (многоцветный)
18. Пластмассовый зажим
19. Входной фильтр
20. Сетевой кабель
21. Выходной фильтр
22. Решетка выходного фильтра
23. Место парковки щетки
24. Бумажный пылесборник (одноразовый)
25. Щелевая насадка

При пользовании электрическими приборами всегда необходимо соблюдать основные меры техники безопасности и меры предосторожности.

РУКОВОДСТВО ПО ТЕХНИКЕ БЕЗОПАСНОСТИ

- Внимательно прочитайте данную инструкцию перед тем, как пользоваться пылесосом, и сохраните ее в качестве справочного материала.
- Полностью распакуйте пылесос и проверьте его на наличие повреждений. На любой заводской дефект или повреждение, возникшие в результате транспортировки, распространяются гарантийные обязательства.
- Перед первым включением убедитесь, что напряжение электрической сети соответствует рабочему напряжению пылесоса.

- Не оставляйте пылесос без присмотра, когда он включен в сетевую розетку. Всегда вынимайте сетевую вилку из розетки, когда не пользуетесь пылесосом, или перед его обслуживанием.
- Для снижения риска удара электрическим током не используйте пылесос вне помещений или на мокрых поверхностях.
- Не прикасайтесь к сетевой вилке и к корпусу пылесоса мокрыми руками.
- Не пользуйтесь пылесосом в помещениях, где хранятся или используются легковоспламеняющиеся жидкости, такие как бензин, растворители.
- Запрещается собирать с помощью пылесоса воду или другие жидкости, горящие или дымящиеся сигареты, спички, тлеющий пепел, тонкодисперсную пыль (например, от штукатурки, бетона, муку или золу), а также острые и режущие предметы - это может привести к серьезным повреждениям электродвигателя. Учтите, что такие случаи не подпадают под действие гарантийных обязательств.
- Используйте и храните пылесос вдали от источников тепла.
- Не разрешайте детям использовать пылесос в качестве игрушки. Будьте особенно внимательны, если рядом с работающим прибором находятся дети или лица с ограниченными возможностями.
- Регулярно проверяйте сетевой кабель. При обнаружении дефектов в устройстве или сетевом кабеле не используйте устройство.
- Для замены сетевого кабеля или ремонта устройства обратитесь в авторизованный сервисный центр.
- Не используйте сетевой кабель как ручку для переноски, не закрывайте дверь, если сетевой кабель проходит через дверной проем, а также избегайте контакта сетевого кабеля с острыми краями или углами.
Во время пользования запрещается переезжать пылесосом через сетевой кабель - вы можете его повредить. Держите сетевой кабель вдали от источников тепла.
- Пылесос можно включать только с правильно установленным пылесборником и предварительным фильтром.

- Для обеспечения оптимальной работы аппарата используйте только те аксессуары, которые входят в комплект поставки.
- Производитель не несет ответственности за неполадки, возникшие в результате неправильного использования аппарата.

МЕРЫ ПРЕДОСТОРОЖНОСТИ

Если во время уборки резко снизилась всасывающая мощность пылесоса, немедленно выключите пылесос и проверьте телескопическую трубку или гибкий шланг на предмет засорения. Выключите пылесос и отключите его от сети, устранив засор, затем продолжайте уборку.

- Не производите уборку пылесосом в непосредственной близости от сильно нагретых поверхностей, рядом с пепельницами, а также в местах хранения легко воспламеняющихся жидкостей.
- Вставляйте сетевую вилку в розетку только сухими руками.
- Перед началом работы уберите с пола острые предметы, чтобы не допустить повреждения пылесборника.
- При извлечении сетевой вилки из розетки всегда держитесь за вилку, не тяните за сетевую кабель.

ПОДГОТОВКА К ИСПОЛЬЗОВАНИЮ

Полностью распакуйте пылесос. Перед включением убедитесь, что напряжение электрической сети соответствует рабочему напряжению пылесоса. Всегда отключайте пылесос и вынимайте сетевую вилку из розетки во время замены насадок, а также во время профилактики.

ИСПОЛЬЗОВАНИЕ ПЫЛЕСОСА

- Убедитесь, что пылесборник (17 или 24) и входной фильтр (19) установлены правильно.
- Вставьте наконечник гибкого шланга (6) в воздухозаборное отверстие (8) до упора. Для снятия гибкого шланга нажмите на кнопки фиксатора и выньте наконечник гибкого шланга (6) (Рис.1).
- Присоедините к ручке шланга (4) телескопическую удлинительную трубку (2) (Рис. 2).

Подсоединение телескопической трубки и насадок

- Подсоедините телескопическую удлинительную трубку (2) к ручке гибкого шланга (4) (рис.2).Выдвиньте нижнюю часть телескопической трубки на необходимую длину, предварительно нажав на кнопку фиксатора (Рис. 3).

Щетка для пола/ковров (1)

- Соедините щетку (1) с удлинительной трубкой (2) (Рис. 4).
- Установите переключатель на щетке (в зависимости от типа поверхности, на которой производится уборка) в необходимое положение (Рис. 5, 6).

Щелевая насадка (25)

Данная насадка предназначена для чистки радиаторов, щелей, углов и пространства между подушками диванов. Подсоедините щелевую насадку (25) к телескопической трубке (2) или к ручке гибкого шланга (4).

ИНСТРУКЦИИ ПО ИСПОЛЬЗОВАНИЮ

Перед началом работы вытяните сетевой кабель (20) на необходимую длину и вставьте сетевую вилку в розетку. Желтая отметка на сетевом кабеле предупреждает о максимальной длине кабеля. Запрещается вытягивать сетевой кабель дальше красной отметки. Всегда включайте пылесос только с установленным пылесборником (17 или 24) и установленным фильтром (19).

- Для включения пылесоса нажмите кнопку ВКЛ./ВЫКЛ. (14).
- Для сматывания сетевого кабеля нажмите кнопку (11); придерживайте рукой сматывающийся кабель во избежание его захлестывания и повреждения.
- Во время работы вы можете регулировать мощность всасывания, перемещая ручку регулятора (12), а также можете пользоваться механическим регулятором (3), расположенным на ручке гибкого шланга (4) (Рис. 2).

УХОД ЗА ПЫЛЕСОСОМ

Всегда используйте пылесос только с установленным пылесборником (17 или 24) и входным фильтром (19).

РУССКИЙ

При отсутствии пылесборника (17 или 24) и входного фильтра (19) электромотор пылесоса может выйти из строя; этот случай не подпадает под гарантийные обязательства.

- Выключите пылесос кнопкой ВКЛ./ВЫКЛ. (14) и отключите его от сети.
- Нажмите на кнопки фиксации наконечника гибкого фланга (6) и отсоедините его от корпуса пылесоса.
- Нажмите на фиксатор (7) крышки отсека пылесборника и откройте ее.
- Нажмите на фиксатор (15) рамки пылесборника и достаньте рамку (16), выньте из рамки (16) пылесборник (17 или 24).
- Удалите из тканевого пылесборника пыль и мусор, предварительно сняв пластмассовый зажим (18). При наличии заполненного бумажного пылесборника, утилизируйте его.
- Установите пластмассовый зажим на тканевый пылесборник (17), вставьте пылесборник в рамку (16), нажмите на фиксатор (15) и установите рамку пылесборника (16) на место (Рис. 7).
- Закройте крышку отсека пылесборника (9).

Примечание: рекомендуется производить чистку тканевого пылесборника после каждого использования пылесоса.

Снятие и чистка входного фильтра (16) (Рис. 7)

- Откройте крышку (9), нажав на фиксатор (7).
- Выньте входной фильтр (19) по направлению вверх.
- Промойте его теплой водой, затем тщательно просушите.
- Вставьте входной фильтр (19) на место и закройте крышку (9).

Примечание: промывайте входной фильтр (19) по мере его загрязнения.

Чистка выходного фильтра

- Откройте решетку выходного фильтра (22).
- Извлеките фильтр (21), промойте его под струей слегка теплой воды и просушите.

- Установите фильтр (21) на место и закройте крышку (22) (Рис. 8).

Примечание: промывайте выходной фильтр (22) не реже одного раза в год.

Корпус пылесоса

- Протирайте корпус пылесоса мягкой влажной тканью.
- Не допускайте попадания жидкости внутрь корпуса пылесоса.
- Запрещается использовать для чистки поверхности пылесоса растворители и абразивные чистящие средства.

Хранение

Используйте место «парковки» щетки (23) во время хранения пылесоса.

Технические данные

Напряжение питания: 230 В ~ 50 Гц
Потребляемая мощность: 1600 Вт
Мощность всасывания: 300 Вт
Матерчатый мешок 2,5 л + 3 бумажных мешка

Производитель оставляет за собой право изменять характеристики прибора без предварительного уведомления.

Срок службы прибора не менее 5-ти лет



Данное изделие соответствует всем требуемым европейским и российским стандартам безопасности и гигиены.

Производитель: АН-ДЕР ПРОДАКТС ГмБХ, Австрия
Нойбаугюртель 38/7А, 1070 Вена, Австрия

ШАҢСОРҒЫШ

СИПАТТАМАСЫ

1. Еденге/кілем жабындарына арналған щетка
2. Телескоптық ұзарту түтігі
3. Сору қуатын реттегіш
4. Иілгіш шлангтің сабы
5. Иілгіш шланг
6. Бекіту батырмалары бар иілгіш шлангтің ұшы
7. Шаңжинағыш бөлімінің қақпағын бекіткіш
8. Ауа тартатын тесік
9. Шаңжинағыш бөлімінің қақпағы
10. Шаңжинағыштың толғанын білдіретін индикатор
11. Желілік кабельді орау батырмасы
12. Қуатты реттегіш тұтқа
13. Тасымалдауға арналған тұтқа
14. Қосу/өшіру батырмасы
15. Шаңжинағыш рамасының бекіткіші
16. Кіру сүзгісі
17. Мата шаңсорғыш (көп жолғы)
18. Пластмассалық қысқыш
19. Желілік кабель
20. Шығу сүзгісі
21. Шығу сүзгісінің торы
22. Щетканы орнату орны
23. Қағаз шаңжинағыш (бір жолғы)
24. Саңылау саптамасы

Электр аспаптарды пайдалану кезінде негізгі қауіпсіздік техникасын және сақтық шараларын сақтау қажет.

ҚАУІПСІЗДІК ТЕХНИКАСЫ ЖӨНІНДЕГІ НҰСҚАУЛЫҚ

- Шаңсорғышты пайдаланбастан бұрын осы нұсқаулықпен жете танысып шығыңыз және кейін де пайдалану үшін сақтап қойыңыз.
- Шаңсорғышты қаптамасынан шығарыңыз және онда зақымданулардың бар-жоғын тексеріңіз. Зауыттық ақаулық немесе тасымалдау кезінде туындаған кез келген зақымдануға кепілдік міндеттемелер таралады.
- Шаңсорғышты алғашқы қосудың алдында электр желісінің кернеуі шаңсорғыштың жұмыс кернеуіне сәйкес келетініне көз жеткізіңіз.

- Шаңсорғыш желілік розеткаға қосылып тұрғанда оны қараусыз қалдырмаңыз. Шаңсорғышты қолданбаған жағдайда немесе оған қызмет көрсететін кезде, оны ерқашан розеткадан ажыратыңыз.
- Электр тоғына түсу қауіп-қатерін азайту үшін шаңсорғышты жайдан тыс қолданбаңыз. Оның жұмыс кезінде ылғал немесе дымқыл бетте тұрмауын қадағалаңыз.
- Желілік ашаны не шаңсорғыш корпусын су қолмен ұстамаңыз.
- Шаңсорғышты тез жанатын сұйықтықтар сақталатын немесе қолданылатын жерде пайдалануға тыйым салынады, атап айтқанда: бензин, еріткіштер.
- Шаңсорғыштың көмегімен суды немесе өзге сұйықтықтарды, жанып жатқан немесе түтіндеп жатқан шылымдарды, сіріңкелерді, ыстық күлдерді, ұсақ дисперсті шаңды, мысалы: сылақ, бетон шаңдары, ұн немесе күл, сонымен қатар өткір және кесетін құралдарды жинауға тыйым салынады – бұл электрмотордың қатты зақымдануына алып келуі мүмкін. Бұндай жағдайлар кепілді міндеттемелердің қатарына жатпайтындығын есте ұстаңыз.
- Шаңсорғышты жылу көздерінен алыс жерде пайдаланыңыз және сақтаңыз.
- Балаларға шаңсорғышты ойыншық ретінде ойнауға рұқсат бермеңіз. Егер жұмыс істеп тұрған шаңсорғыштың қасында балалар немесе қабілеттері шектеулі адамдар болса, ерекше сақ болыңыз.
- Желілік кабельді үнемі тексеріп тұрыңыз; құрылғыда немесе желілік кабельде ақаулық тапқан жағдайда шаңсорғышты қолдануға болмайды.
- Желілік кабельді ауыстыру үшін немесе құрылғыны жөндеу үшін рұқсат берілген сервис орталығына хабарласыңыз.
- Желілік кабельді тасымалдау сабы ретінде пайдаланбаңыз, егер желілік кабель есік арқылы өтіп жатса, есікті жаппаңыз; кабельдің өткір бұрыштарға немесе жақтарға тимеуін қадағалаңыз. Қолдану кезінде шаңсорғышпен желілік кабельді басып өтуге болмайды – сіз оны зақымдауыңыз мүмкін. Желілік кабельді жылу көздерінен алыс ұстаңыз.

ҚАЗАҚ

- Шаңсорғышты қосудың алдында шаңжинағыш және сүзгі дұрыс орнатылғанына көз жеткізіңіз.
- Аппараттың тиімді жұмыс істеуін қамтамасыз ету үшін тек жеткізу топтамасына кіретін аксессуарларды ғана пайдаланыңыз.
- Өндіруші аппаратты дұрыс пайдаланбау нәтижесінде туындаған ақаулықтар үшін жауап бермейді.

САҚТЫҚ ШАРАЛАРЫ

Егер тазалау кезінде шаңсорғыштың сорып алу қуаты кенеттен төмендеп кетсе, шаңсорғышты бірден өшіріңіз де телескоптық түтіктің немесе иілгіш шлангтің қоқысқа толып қалмауын тексеріңіз. Шаңсорғышты өшіріңіз және желіден ажыратыңыз, қоқысты алып тастаңыз, сосын тазалауды жалғастыра беріңіз.

- Қатты қызып тұрған беттердің дәл жанында, күлсауыт қасында, сонымен қатар тез жанатын сұйықтықтарды сақтау орнында шаңсорғышпен тазалауды жүргізуге болмайды.
- Желілік ашаны розеткаға тек құрғақ қолмен қосыңыз.
- Тазалау алдында шаңжинағыштың зақымдануына жол бермеу үшін еденнен өткір заттарды алып тастаңыз.
- Желілік ашаны розеткадан ажыратқан кезде ашадан ұстаңыз, желілік кабельден тартпаңыз.

ПАЙДАЛАНУ АЛДЫНДАҒЫ ДАЙЫНДЫҚ

Шаңсорғышты қаптамасынан шығарыңыз. Қосудың алдында электр желісінің кернеуі шаңсорғыштың жұмыс кернеуіне сәйкес келетініне көз жеткізіңіз. Саптама щеткаларды айырбастау кезінде, сонымен қатар алдын алу кезінде үнемі шаңсорғышты өшіріп отырыңыз және желілік ашаны розеткадан ажыратыңыз.

ШАҢСОРҒЫШТЫ ПАЙДАЛАНУ

- Шаңжинағыш (17 немесе 24) және кіру сүзгісі (19) дұрыс орнатылғанына көз жеткізіңіз.
- Иілгіш шлангтің ұшын (6) ауа тартатын тесікке (8) тірелгенге дейін салыңыз. Иілгіш шлангті шешу үшін бекіткіш

- батырмаларына басыңыз және иілгіш шлангтің ұшын (6) шығарыңыз. (1-сурет).
- Шланг сабына (4) телескоптық ұзарту түтігін (2) жалғаңыз (2-сурет).

Телескоптық түтіктерді және саптамаларды жалғау

- Телескоптық ұзарту түтігін (2) иілгіш шлангтің сабына (4) жалғаңыз (2-сурет). Бекіткіш батырмасын басып, телескоптық түтіктің төменгі бөлігін қажетті ұзындыққа шығарыңыз (3-сурет).

1. Еденді/кілемді тазалауға арналған щетка (1)

- Щетканы (1) ұзарту түтігімен (2) жалғаңыз (4-сурет).
- Тазалау жүргізіп жатқан беттің түріне байланысты щеткадағы ауыстырылпқосқышты қажетті жағдайға қойыңыз (5, 6-суреттер).

Саңылау саптамасы (25)

Радиаторларды, саңылауларды, бұрыштарды және диван жастықтары арасындағы жерлерді тазалауға арналған. Саңылау саптамасын (25) телескоптық түтікке (2) немесе иілгіш шлангтің сабына (4) жалғаңыз.

ҚОЛДАНУ ЖӨНІНДЕГІ НҰСҚАУЛЫҚ

Жұмыс басында желілік кабельді (20) қажетті ұзындыққа шығарыңыз да желілік ашаны розеткаға қосыңыз. Желілік кабельдегі сары белгі кабельдің максималды ұзындығын көрсетеді.

Желілік кабельді қызыл белгіден артық тартуға болмайды.

Шаңсорғышты орнатылған шаңжинағышпен (17 немесе 24) және орнатылған сүзгімен (19) ғана қосыңыз.

1. Шаңсорғышты қосу үшін ҚОС./ӨШІР. батырмасын (14) басыңыз.
2. Желілік кабельді орау үшін орау батырмасын (11) басыңыз да оралып жатқан сымды қолмен сәл басып тұрыңыз, бұл сымның ұрылмауы және зақымданбауы үшін қажет.
3. Жұмыс кезінде сіз реттегіш сабын (12) бұрап, сонымен қатар иілгіш шлангтің сабында (4) орналасқан механикалық

реттегішті (3) ауыстыру арқылы сорып алу қуатын реттей аласыз.

ШАҢСОРҒЫШТЫҢ КҮТІМІ

Шаңсорғышты тек орнатылған шаңжинағышпен (17 немесе 24) және кіру сүзгісімен (19) ғана пайдаланыңыз. Шаңжинағыш (17 немесе 24) және кіру сүзгісі (16) болмаған жағдайда шаңсорғыштың электрмоторы істен шығуы мүмкін және бұл жағдай кепілді міндеттемелердің қатарына кірмейді.

- Шаңсорғышты ҚОС./ӨШІР. батырмасымен (14) өшіріңіз және оны желіден ажыратыңыз.
- Иілгіш шлангтің ұшын бекіту батырмаларын (6) басыңыз және оны шаңсорғыш корпусынан ажыратыңыз.
- Шаңжинағыш бөлімінің қақпағын бекіткішке (15) басыңыз және оны ашыңыз.
- Шаңжинағыш рамасының бекіткішіне (15) басыңыз және раманы (16) шығарыңыз, рамадан (16) шаңжинағышты (17 немесе 23) шығарыңыз.
- Алдын ала пластмассалық қысқышты (18) шешіп, мата шаңжинағыштан қоқыс пен шаңды кетіріңіз. Қағаз шаңжинағыш болған жағдайда оны лақтырыңыз.
- Пластмассалық қысқышты мата шаңжинағышқа (17) орнатыңыз, шаңжинағышты рамаға (16) салыңыз, бекіткішке (15) басыңыз және шаңжинағыштың рамасын (16) орнына орнатыңыз (7-сурет).
- Шаңжинағыш бөлімінің қақпағын (9) жабыңыз.

Ескерту: Мата шаңжинағышты шаңсорғышты әр қолданған сайын тазалау ұсынылады.

Кіру сүзгісін шешу және тазалау (16) (7-сурет).

- Бекіткішке (7) басып, қақпақты (9) ашыңыз.
- Жоғары бағыттап кіру сүзгісін (19) шығарыңыз.
- Оны жылы сумен жуыңыз және жақсылап кептіріңіз.
- Кіру сүзгісін (19) орнына салыңыз және қақпақты (9) жабыңыз.

Ескерту: кіру сүзгісін (19) оның ластануына байланысты жуыңыз.

Шығу сүзгісін тазалау

- Шығу сүзгісінің қақпағын(22) ашыңыз.
- Сүзгіні (21) шығарыңыз, оны ағынды судың астында жуыңыз және кептіріңіз.
- Сүзгіні (21) орнына орнатыңыз және қақпақты (22) жабыңыз (8-сурет).

Ескерту: шығу сүзгісін (22) кем дегенде жылына бір рет жуыңыз.

Шаңсорғыштың корпусы

- Шаңсорғыш корпусын дымқыл шүберекпен сүртіңіз.
- Шаңсорғыш корпусының ішіне сұйықтықтың төгілуіне жол бермеңіз.
- Шаңсорғыш бетін тазалау үшін еріткіштерді және абразивті жуу құралдарын пайдалануға тыйым салынады.

Сақтау

Шаңсорғышты сақтау кезінде щетка (23) оған белгіленген орынға орнатыңыз.

Техникалық деректер:

Қорек кернеуі:	230 В ~ 50 Гц
Тұтынылатын қуат:	1600 Вт
Сору қуаты:	300 Вт
Мата қап 2,5 л – 3 қағаз қап	

Өндіруші прибордың характеристикаларын өзгертуге, алдын ала ескертусіз өзінің құқын сақтайды

Прибордың қызмет көрсету уақыты 5 жылға дейін

Гарантиялық міндеттілігі

Гарантиялық жағдайдағы қаралып жатқан бөлшектер дилерден тек сатып алынған адамға ғана беріледі. Осы гарантиялық міндеттілігіндегі шағымдалған жағдайда төлеген чек немесе квитанциясын көрсетуі қажет.

Бұл тауар EMC – жағдайларға сәйкес келеді негізгі Міндеттемелер 89/336/EEC Дерективаның ережелеріне енгізілген Төменгі Ережелердің Реттелуі (73/23 EEC)



БЪЛГАРСКИ

ПРАХОСМУКАЧКА

ОПИСАНИЕ

1. Четка за пода/килимени покрития
2. Удължена телескопична тръба
3. Регулатор на силата на всмукването
4. Дръжка на гъвкавия маркуч
5. Гъвкав маркуч
6. Накрайник на гъвкавия маркуч с бутони на фиксатора
7. Фиксатор на капака на отсека на прахосъбирача
8. Отвор на камерата за влизане на въздух
9. Капак на отсека на прахосъбирача
10. Индикатор за запълване на прахосъбирача
11. Бутон за намотаване на кабела за мрежата
12. Дръжка на регулатора на мощност
13. Дръжка за пренасяне
14. Бутон за включване/изключване
15. Фиксатор на рамката на прахосъбирача
16. Рамка на прахосъбирача
19. Входен филтър
17. Платнен прахосъбирач (многократен)
18. Пластмасова клема
20. Кабел за мрежата
21. Изходен филтър
22. Решетка на изходния филтър
23. Място за "паркиране" на четката
24. Хартиен прахосъбирач (еднократен)
25. Наставка с тясна пролука

При използване на електроприборите винаги е необходимо да спазвате основни мерки за техническата безопасност.

РЪКОВОДСТВО ПО ТЕХНИКАТА ЗА БЕЗОПАСНОСТ

- Моля, внимателно прочетете дадената инструкция преди да използвате прахосмукачката, и я съхранете за по-нататъшното и използване.
- Разпаковайте прахосмукачката напълно и я проверете за наличие на повреди. На какъвто и да е заводски дефект или повреждане, възникнали в резултат на превоз, се разпространяват гаранционните задължения.
- Преди първото включване се убедете, че напрежението в електричната мрежа съответства на работното напрежение на прахосмукачката.
- Не оставяйте прахосмукачката без надзор,

когато тя е включена в контакта. Винаги изваждайте щепсела от контакта, когато не използвате прахосмукачката или преди обслужването му.

- За да намалите риска от токов удар, не използвайте прахосмукачката извън помещението или върху мокри повърхности.
- Не докосвайте щепсела за мрежата и корпуса на прахосмукачката с мокри ръце.
- Не използвайте прахосмукачката в помещения, където се съхраняват или използват лесновъзпламеними течности, като бензин, разтворители.
- Забранява се събирането с помощта на прахосмукачката вода или други течности, на горящи или димящи цигари, кибрит, тлеещ пепел, тънкодисперсна прах, например от мазилка, бетон, брашно или пепел, а също така остри режещи предмети - това може да предизвика сериозни повреждания на електромотора. Имайте предвид, че тези случаи не попадат под действието на задълженията във връзка с гаранционното обслужване.
- Използвайте и съхранявайте прахосмукачката по-далеч от източници на топлина.
- Не позволявайте на деца да използват прахосмукачката като играчка. Бъдете особено внимателни, ако в близост до работещия прибор има деца или лица с ограничени възможности.
- Редовно проверявайте кабела за мрежата. При откриване на дефекти в уреда или в кабела за мрежата не използвайте устройството.
- За заменяне на кабела за мрежата при ремонт на устройството се обърнете в упълномощения сервизен център.
- Не използвайте кабела за мрежата като дръжка за пренасяне, не затваряйте вратата, ако кабелът за мрежата минава през отвора за врата, а също така не допускайте допира на кабела за мрежата с остри краища или ъгли.
По време на използване се забранява прекарването на прахосмукачката през кабела за мрежата - можете по такъв начин да я повредите. Дръжте кабела за мрежата далеч от източници на топлина.
- Прахосмукачка може да се включва само с правилно установен прахосъбирач и предварителен филтър.

- За осигуряване на оптимална работа на прибора използвайте само аксесоарите, които влизат в комплекта на доставката.
- Производителят не носи отговорност за неизправности, възникнали в резултат на неправилно използване на апарата.

МЕРКИ ЗА БЕЗОПАСНОСТ

Ако по време на използване мощността на всмукване на прахосмукачката рязко се понижи, незабавно изключете прахосмукачката и проверете, дали телескопичната тръба или гъвкавият маркуч не са се замърсили.

Изключете бутона на прахосмукачката и я изключете от мрежата, отстранете замърсяването, след това продължавайте използването.

- Не използвайте прахосмукачката в непосредствена близост до силно нагreti повърхности, до пепелници, а също така в места, където има лесновъзпламеними течности.
- Вкарвайте щепсела за мрежата в контакта само със сухи ръце.
- Преди да започнете да използвате прахосмукачката отстранете от пода всички остри предмети, за да не допуснете повреждането на прахсъбирача.
- При изваждане на щепсела за мрежата от контакта винаги се хващайте за щепсела, не теглете кабела за мрежата.

ПОДГОТОВКА ЗА ИЗПОЛЗВАНЕ

Разопакувайте прахосмукачката напълно. Преди включване се убедете, че напрежението в електромрежата, съответства на работното напрежение на прахосмукачката. Винаги изключвайте прахосмукачката и изваждайте щепсела от контакта по време на смяна на наставките, а също така по време на профилактика.

ИЗПОЛЗВАНЕ НА ПРАХОСМУКАЧКАТА

- Убедете се, че прахосъбирачът (17 или 24) и входният филтър (19) са установени правилно.
- Вкарайте крайника на гъвкавия маркуч (6) в отвора за влизане на въздух (8) до ограничителя. За снемане на гъвкавия маркуч натиснете бутоните на фиксатора и извадете крайника на гъвкавия маркуч (6) (Рис. 1).

- Присъединете към дръжката на маркуча (4) телескопичната удължена тръба (2) (Рис. 2).

Присъединяване на телескопичната тръба и наставките

- Съединете удължаващата телескопична тръба (2) към дръжката на гъвкавия маркуч (4) (рис. 2).

Извадете долната част на телескопичната тръба до необходимата дължина, като предварително натиснете бутона на фиксатора (рис. 3).

Четка за пода/килими (1)

- Съединете четката (1) с удължаващата тръба (2) (Рис. 4).
- Установете превключвателя на четката (в зависимост от вида повърхност, на която се извършва почистването) в необходимото положение (Рис. 5, 6).

Наставка с тясна пролука (25)

За почистване на радиатори, пролуките, ъгли и местата между възглавниците на диваните. Присъединете наставката с тясна пролука (25) към телескопичната тръба (2) или към дръжката на гъвкавия маркуч (4).

ИНСТРУКЦИИ ЗА ЕКСПЛОАТАЦИЯ

Преди да започнете работа извадете кабела за мрежата (20) до необходимата дължина и вкарайте щепсела в контакта. Жълтата маркировка на кабела за мрежата предупреждава за максималната дължина на кабела.

Забранява се изваждането на кабела за мрежата след червената маркировка.

Винаги включвайте прахосмукачката само при установен прахосъбирач (17 или 24) и установен филтър (19).

- За включване на прахосмукачката натиснете бутона ВКЛ/ИЗКЛ (14).
- За навиване на кабела за мрежата натиснете бутона (11), придържайте с ръка навиващия се кабел, за да предотвратите затягането и повреждането му.
- По време на работа можете да регулирате мощността на всмукване премествайки дръжката на регулатора (12), а също така с помощта на механическия регулатор (3), разположен на дръжката на гъвкавия маркуч (4) (Рис. 2).

БЪЛГАРСКИ

ПОДДЪРЖАНЕ НА ПРАХОСМУКАЧКАТА

Винаги използвайте прахосмукачката само при установен прахосъбирач (17 или 24) и входен филтър (19).

При липса на прахосъбирача (17 или 24) и входния филтър (16) електродвигателят на прахосмукачката може да се повреди, в този случай гаранционните задължения не важат.

- Включете прахосмукачката с бутона ВКЛ/ИЗКЛ (14) и я изключете от мрежата.
- Натиснете бутоните за фиксиране на накрайника на гъвкавия маркуч (6) и го отсърдите от корпуса на прахосмукачката.
- Натиснете върху фиксатора (7) на капака на отсека на прахосъбирача и го отворете.
- Натиснете фиксатора (15) на рамката на прахосъбирача и извадете рамката (16), извадете от рамката (16) прахосъбирача (17 или 24).
- Премахнете от платнената торба прахта и боклук, като предварително свалите пластмасовата клема (18). При наличие на напълнен хартиен прахосъбирач, изхвърлете го.
- Установете пластмасовата клема на платнения прахосъбирач (17), вкарайте прахосъбирача в рамката (16), натиснете фиксатора (15) и установете рамката на прахосъбирача (16) на място (Рис. 7).
- Затворете капака на отсека на прахосъбирача (9).

Забележка: препоръчва се да се осъществява почистване на платнения прахосъбирач след всяко използване на прахосмукачката.

Снемане и почистване на входния филтър (16) (Рис. 7).

- Отворете капака (9), като натиснете фиксатора (7).
- Извадете входния филтър (19) нагоре.
- Измийте го с топла вода, старателно изсушете.
- Вкарайте входния филтър (19) на място и затворете капака (9).

Забележка: измивайте входния филтър (19) според замърсяването му.

Почистване на изходния филтър

- Отворете решетката на изходния филтър (22).

- Извадете филтъра (21) и го измийте под струя хладка вода и го изсушете.
- Установете филтъра (21) на място и затворете капака (22) (Рис. 8).

Забележка: измивайте изходния филтър (22) не по-рядко от един път годишно.

КОРПУС НА ПРАХОСМУКАЧКАТА

- Изтрийте корпуса на прахосмукачката с влажен плат.
- Не допускайте попадане на течност във вътрешността на корпуса на прахосмукачката.
- Забранява се да се използват разтворители и абразивни почистващи средства за почистване на повърхността на прахосмукачката.

СЪХРАНЯВАНЕ

Използвайте мястото за "паркиране" на четката (23) по време на съхраняване на прахосмукачката.

ТЕХНИЧЕСКИ ДАННИ:

Напрежение на захранването: 230 В ~ 50 Хц
Консумирана мощност: 1600 Вата
Мощност на всмукване: 300 Вата
Платнена торба 2,5 л + 3 хартиени торбички

Производителят си запазва правото да изменя характеристиките на приборите без предварително уведомяване.

Срок на използване - над 5 години

Гаранция

Подробни условия на гаранцията могат да бъдат получени от дилера, който е продал тази апаратура. При всяка рекламация по време на срока на действие на тази гаранция е необходимо да се представи чека или квитанцията за купуване.



Това изделие съответства на изискванията за електромагнитна съвместимост на директива 89/336/ЕЕС на Съвета на Европа и на нареждането 73/23 ЕЕС за апаратурата с ниско напрежение.

PORSZÍVÓ

Leírása

1. Padlókefe/kárpitkefe
2. Teleszkópos hosszabító cső
3. A beszívás erejének a szabályozója
4. Gége cső karja
5. Gége cső
6. A rögzítő gombaival ellátott gége cső hegye
7. A portartály fedelének a rögzítője
8. Légbeeresztő rés
9. A portartály fedele
10. A portartály tellettség jelző indikátor
11. A tápkábel visszacsévézőjét bekapcsoló gomb
12. Teljesítmény szabályozójának a karja
13. Átszállásra szolgáló kar
14. Bekapcsoló/kikapcsoló
15. Portartály keretének a rögzítője
16. Portartály kerete
17. Textil porzsák (sokszor használatos)
18. Műanyag csiptető
19. Bejárat filter
20. Tápkábel
21. Kijárat filter
22. Kijárat filter rácsa
23. Kefe tartója
24. Papír porzsák (egyszer használatos)
25. Sarokszívó fej

A villamos készülékek használatánál mindig tartsa be a fő balesetelhárítás rendszabályait és a biztonsági előírásokat.

FONTOS BIZTONSÁGI ELŐÍRÁSOK

- Tessék, figyelmesen olvassa el az alábbi utasításokat a porszívó használatára előt, és őrizze meg a további kezelése érdekében.
- Egészen csomogolja ki a poszívót és vizsgálja meg, ha van-e megsérülve. Minden gyári üzemi zavarra és az átszállás idején alakult sérülésekre kiterjed a garanciára.
- Mielőtt a készüléket használná, győződjön meg róla, hogy a készülék működési feszültség megegyezik a lakásban található hálózatfeszültséggel.
- Ne hagyja a porszívót felügyelet nélkül, amikor be van kapcsolva. Mindig húzza ki a dugót a konnektorból, ha nem használja vagy a kezelés előtt.
- Az áramütés elkerülése végett ne használja a porszívót a helyiségeken kívül vagy nedves felületeken.
- Nedves kézzel a dugót vagy a porszívó házát érinteni tilos.
- Ne használja a porszívót abban a helyiségekben, ahol tárolják vagy használják a gyúlékony folyadékokat, illetve benzin vagy oldószerek.
- A porszívóval soha ne szívjon fel folyadékot, égő vagy füstölő cigarettákat, gyufákat, izzó hamut, finom port, például vakolat, beton, liszt, hamu, ráadásul éles és vágó tárgyak – ez vezethet a

motor súlyos sérülésekhez. Jegyezze meg, hogy ezek az esetek nem kerülnek a garancia alá.

- Használja és tárolja a porszívót távol a hőforrásoktól.
- Ne hagyja a gyerekeknek, hogy játékként használják a poszívót. Szükség van a különös figyelemre, amikor a poszívó a gyerekek vagy a korlátozott személyek mellett van.
- Állandóan vizsgálja a tápkábelt. Ha a készülék vagy tápkábelben levő sérüléseket találja, ne használja a készüléket.
- A tápkábel cserélésére vagy a javításra forduljon az illetékes szervizbe.
- Az átszállásra szolgáló karként ne használja a tápkábelt, ne csukja be az ajtót, amikor a tápkábel az ajtónyíláson át vezet, kerülje el valaminek az éles szélével és sarkával érintkezést.
- Használás közben a tápkábelen át tilos keresztülmenni a porszívóval – ez vezethet a sérüléseire. Tartsa a tápkábelt távol a hőforrásoktól.
- Csak akkor kapcsolja be a porszívót, ha helyesen helyezte a portartályt és a kijárat filtert.
- A lekedvezőbb működés biztosítása érdekében, használja csak azokat a kellekeket, amelyek beletartoznak a beszállítási készletbe.
- A gyártó nem viseli a felelősséget a készlet helytelen használatában alakult hibákért.

BALESETELHÁRÍTÁS RENDSZABÁLYOK

Ha a takarítás közben csökkent a beszívó teljesítmény, rögtön kapcsolja ki a poszívót és vizsgálja a teleszkópos csövet vagy a gége csövet, van-e dugulva. Kapcsolja ki a poszívót, húzza ki a hálózatból, távolítsa a szemetet, és csak akkor folytassa a takarítást.

- Porszívóval ne takarítsa az erősen melegített felületek közelében, hamutartók mellett, és a gyúlékony folyadékok tárolásának a helyén.
- Kapcsolja be a dugót csak száraz kézzel.
- Takarítás előtt távolítsa el az éles tárgyakat a portartály sérülése elkerülése végett.
- Mindig tartsa a dugót, nem a tápkábelt, amikor húzza ki a hálózati csatlakozóból.

HASZNÁLAT ELŐTTI KÉSZÜLÉSEK

Egészen csomagolja ki a porszívót. Mielőtt a készüléket használná, győződjön meg róla, hogy a készülék működési feszültség megegyezik a lakásban található hálózatfeszültséggel. Mindig kapcsolja ki a porszívót és húzza ki a dugót a konnektorból, amikor cseréli a rátéteket vagy profilaxis során.

A PORSZÍVÓ HASZNÁLATA

- Győződjön meg arról, hogy a portartály (17 vagy 24) és a bejárat filter (19) helyesen vannak helyezve.
- Támaszra tegye be a gége cső végét (6) a légbeeresztő résbe (8). A gége cső lehúzása érdekében, nyomja meg a rögzítő gombjait és húzza ki a gége cső végét (6) (1. ábra).

MAGYAR

- Csatlakozza a gége cső karjához (4) a teleszkópos hosszabító csövet (2) (2. ábra).

A teleszkópos cső és rátétek csatlakozása

- Csatlakozza a teleszkópos hosszabító csövet (2) a gége cső karjához (4) (2. ábra).

Húzza ki a teleszkópos cső alsó részét a szükséges hosszra, mielőtt nyomja meg a rögzítő gombot (3. ábra).

Padlókefe/kárpikefe (1)

- Csatlakozza a keféket (1) a hosszabító csővel (2) (4. ábra).
- Állítsa be a kefének levő átkapcsolót (attól a felület-től függően, amelyet takarít) a szükséges állásba (5. és 6. ábra).

Sarokszívó fej (25)

A radiátor, rések, sarkok és a diványok párnák közötti helyek tisztítására való. Csatlakozza a sarokszívó fejet (25) a teleszkópos csőhöz (2) vagy a gége cső karjához (4).

HASZNÁLATI ÚTMUTATÓK

Mielőtt a készüléket használná, húzza ki a kábelt (20) a megfelelő hosszra és dugaszta dugja be konnektorba. Egy sárga jelzés a kábelen mutatja a tápkábel maximális hosszát. Ne húzza a kábelt túl a piros jelzésen. Csak az állított portartállyal (17 vagy 24) és filterrel (19) kapcsolja be a porszívót.

- Nyomja meg a BE/KI gombot a készülék bekapcsolásához.
- A kábel visszacsévéeléséhez nyomja meg a visszacsévéológombot (11), másik kezével pedig irányítsa úgy a kábelt, nehogy kárt okozzon.
- Ha a szabályozó karját (12) vagy a gége csőven (4) levő gépies szabályozót (3) elfordítja a működése közben a készülék szívóerejét állíthatja be (2. ábra).

KARBANTARTÁS

Csak az állított portartállyal (17 vagy 24) és bejárati filterrel (19) használja a porszívót.

A portartály (17 vagy 24) és bejárati filter (19) távollétében a porszívó motor megrongálódhat, és ez az esemény nem jut a garancia alá.

- Kapcsolja ki a porszívót a KI/BE gomb (14) nyomásával és húzza ki a hálózatból.
- Nyomja meg a gége cső (6) végének a rögzítője gombjait, és kapcsolja szét a porszívó házától.
- Nyomja meg a portartály fedelének a rögzítőjét (7), és nyissa ki.
- Nyomja meg a portartály keretének a rögzítőjét (15), és húzza ki a keretet (16), húzza ki a keretből (16) a portartályt (17 vagy 24).
- Helyezze meg a műanyag csipetöt a textil porzsákra (17), tegye be a portartályt a keretbe (16), nyomja meg a rögzítő (15), helyezze a portartály keretét (16) a helyére (7. ábra).
- Zárja be a portartály fedelét.

Megjegyzés: ajánlatos textil porzsákat tisztítani a porszívó minden használata után.

A bejárati filter lehúszása és tisztítása (16) (7. ábra)

- Rögzítőt nyomva, nyissa ki a fedelet (9).
- Felfelé húzza ki a bejárati filtert (19).
- Meleg vízzel mossa át, és gondosan szárítsa meg.
- Tegye be a bejárati filtert (19) a helyére és zárja be a fedelet (9).

Megjegyzés: mossa át a bejárati filtert (19) a bepisztítás szerint.

KIJÁRATI FILTER TISZTÍTÁSA

- Nyissa ki a kijárati filter fedelét (22).
- Húzza ki a filtert (21), mossa át folyó kissé meleg vízzel és szárítsa meg.
- Tegye be a kijárati filtert (21) a helyére és zárja be a fedelet (22) (8. ábra).

Megjegyzés: mossa át a bejárati filtert (21) gyakoribb mint egyszer évente.

A porszívó háza

- Nedves ronggyal törölje meg a porszívó házát.
- Kerülje el a porszívó házába való víz jutását.
- Ne használja a vegyszereket és a ledörzsölő szereket a porszívó tisztítására.

TÁROLÁS

A porszívó tárolása idején, használja a kefe tartóját (23).

Műszaki adatok:

Táplálkozás:	230 V, ~ 50 Hz
Teljesítmény:	1600 W
Szívóteljesítmény:	300 W
Textil (2,5 literes) porzsák + 3 papír porzsák	

A gyártó fenntartja a jogát a készülékek jellemzőinek megváltoztatására előzetes bejelentés nélkül

A készülék legalább 5 évig szolgál.

Garancia

A garancia részletes feltételeit megkaphatja a készüléket eladó márkaképviselőtől. A garancia időtartama alatt, bármilyen kifogás benyújtásakor, fel kell mutatni a számlát vagy a vételi igazolást.

CE Az adott termék megfelel a 89/336/EEC Európai Közösség direktíva az elektromágneses összeférhetőséghez támasztott követelményeinek valamint a 73/23 EEC kifesztültségű berendezésekre vonatkozó rendeletnek.

USISIVAČ

OPIS

1. Četka za pod/tepih
2. Teleskopska cev
3. Regulator jačine usisavanja
4. Drška plastičnog creva
5. Plastično crevo
6. Zvršna cevčica plastičnog creva sa tasterima fiksatora
7. Fiksator poklopca skupljača prašine
8. Otvor za ulaz vazduha
9. Poklopac skupljača prašine
10. Indikator popunjenosti skupljača prašine
11. Taster namotavanja strujnog kabla
12. Drška regulatora jačine
13. Drška za prenos
14. Taster uključivanja/isključenja
15. Fiksator držača skupljača prašine
16. Držač skupljača prašine
19. Ulazni filter
17. Platneni skupljač prašine (trajni)
18. Plastičan stezač
20. Strujni kabl
21. Ulazni filter
22. Rešetka ulaznog filtera
23. Mesto parkiranja četke
24. Papirni skupljač prašine
25. Pljosnati nastavak

Tokom korišćenja električnih uređaja treba poštovati osnovne sigurnosne mere i mere predostrožnosti.

SIGURNOSNA UPUTSTVA

- Molimo Vas, pažljivo pročitajte ovo uputstvo pre korišćenja usisivača i sačuvajte ga za dalju upotrebu.
- Potpuno oslobodite usisivač od ambalaže, proverite moguća oštećenja. Za bilo koji fabrički defekat ili oštećenje koje se pojavilo tokom transportiranja važi garancija.
- Pre prvog uključivanja ubedite se da je napon u mreži u skladu sa naponom usisivača.
- Nemojte ostavljati usisivač bez nadzora, kada je uključen u mrežu. Uvek izvadite utikač iz utičnice, kada se usisivač ne koristi ili pre njegovog čišćenja.
- Koristite usisivač isključivo u prostorijama i za suve površine da bi se sprečila opasnost od strujnog udara.
- Nemojte koristiti usisivač u prostorijama u kojima se čuvaju lakozapaljive tečnosti kao što su benzin, rastvarači.
- Nemojte usisavati vodu ili neke druge tečnosti, zapaljene cigarete, šibice, vrući pepeo, mikroskopsku prašinu, naprimer od maltera, betona, brašna ili pepela, kao i oštre predmete – ovo može da dovede do ozbiljnih oštećenja elektromotora. Pamтите da u ovim sličajevima firma ne snosi odgovornost.
- Čuvajte i koristite usisivač dalje od izvora toplote.

- Nemojte dozvoljiti deci da se igra sa usisivačem. Budite osobito pažljivi ako se pored uređaja nalaze deca ili ljudi sa ograničenim mogućnostima.
- Redovno proveravajte strujni utikač. U slučaju oštećenja nemojte koristiti uređaj.
- Obratite se u ovlašćeni servisni centar za zamenom strujnog kabla.
- Nemojte koristiti strujni kabl kao dršku za prenos, ne zatvarajte vrata ako strujni kabl prelazi kroz otvor za vrata, takođe izbegavajte kontakt strujnog kabla sa oštrim predmetima. Dok koristite usisivač nemojte da prelazite uređajem preko strujnog kabla – možete ga oštetiti. Držite strujni kabl dalje od izvora toplote.
- Nemojte koristiti usisivač ako nisu montirani skupljač prašine i prethodni filter.
- Za obezbeđenje optimalnog rada uređaja koristite samo originalne dodatke koji su u kompletu.
- Proizvođač ne snosi odgovornost za oštećenja koja su se pojavila u slučaju pogrešnog korišćenja uređaja.

MERE PREDOSTROŽNOSTI

Ako tokom rada naglo se snizila usisna snaga usisivača, odmah isključite usisivač i proverite teleskopsku cev ili plastično crevo, možda su zagađeni.

Isključite usisivač i izvadite utikač iz utičnice, odstranite zagađivanje pa nastavite sa usisavanjem.

- Ne usisavajte u neposrednoj blizini zagrejanih površina, pored pepeljara, kao i u mestima čuvanja lakozapaljivih tečnosti.
- Ubacujte utikač u utičnicu isključivo suvim rukama.
- Pre početka rada sklonite sa poda oštre predmete da bi se izbegla oštećenja skupljača prašine.
- Kada vadite utikač iz utičnice uvek se držite za utikač, ne vucite strujni kabl.

PRIPREMA ZA RAD

Oslobodite usisivač od ambalaže. Pre uključivanja ubedite se da je napon u mreži u skladu sa naponom označenom na telu uređaja. Uvek isključite usisivač i izvadite utikač iz utičnice ako hoćete da zamenite nastavke ili tokom održavanja.

KORIŠĆENJE USISIVAČA

- Ubedite se da su skupljač prašine (17 i 18) i ulazni filter montirani ispravno.
- Ubacite završnu cevčicu plastičnog creva (6) u otvor za ulaz vazduha (8) do upora. Za skidanje plastičnog creva pritisnite tastere fiksatora i izvadite završnu cevčicu plastičnog creva (6) (Sl. 1).
- Spojite teleskopsku cev (2) s drškom plastičnog creva (4) (Sl. 2)

Montiranje teleskopske cevi i nastavaka

- Spojite teleskopsku cev (2) sa drškom plastičnog creva (4) (Sl. 2).

Povlačite donje delo teleskopske cevi na željenu dužinu, prethodno pritisnuvši taster fiksatora (sl. 3).

Četka za pod/tepih (1)

- Spojite četku (1) sa teleskopskom cevom (2) (Sl. 4).
- Namestite prekidač na četki (u zavisnosti od tipa površine koja se usisava) u neophodni položaj (Sl. 5, 6).

Pljosnati nastavak (25)

Za čišćenje radijatora, pukotina, uglova i između kaučunih jastuka. Montirajte pljosnati nastavak (25) na teleskopsku cev (2) ili na dršku plastičnog creva (4).

UPUTSTVA ZA UPOTREBU

Pre početka rada izvlačite strujni kabl (20) na željenu dužinu i ubacite utikač u utičnicu. Žuta oznaka na strujnom kablju informiše o maksimalnoj dužini kabla. Nemojte izvlačiti strujni kabl dalje crvene oznake. Uvek uključite usisivač sa montiranim skupljačem prašine (17 ili 24) i montiranim filterom (19).

- Za uključivanje usisivača pritisnite taster UKL/ISKL (14).
- Za namotavanje strujnog kabla pritisnite taster (11), pridržite rukom strujni kabl da bi se sprečila opasnost od njegovog oštećenja.
- Tokom rada možete da regulišite usisnu snagu premeštajući dršku regulatora (12), kao i mehaničkim regulatorom (3), koji se nalazi na dršci plastičnog creva (4) (Sl. 2).

ODRŽAVANJE USISIVAČA

Uvek koristite usisivač sa montiranim skupljačem prašine (17 ili 24) i ulaznim filterom.

Ako skupljač prašine (17 ili 24) i ulazni filter nisu montirani postoji opasnost od oštećenja elektromotora i garancija ne važi.

- Isključite usisivač tasterom UKL/ISKL (14) i isključite ga iz mreže.
- Pritisnite tastere fiksacije završne cevčice (6) i demontirajte ga s tela usisivača.
- Pritisnite fiksator (7) na poklopcu odseka za skupljač prašine i otvorite ga.
- Pritisnite fiksator (15) držača skupljača prašine i izvadite držač (16), izvadite iz držača skupljač prašine (17 ili 24).
- Odstranite iz platnenog skupljača prašine prašinu i prljavštinu, prethodno skinuvši plastičan stezač (16). U slučaju napunjenog papirnog skupljača prašine odstranite ga.
- Namestite plastičan stezač na platneni skupljač prašine (17), stavite skupljač prašine u držač (16), pritisnite fiksator (15) i montirajte držač skupljača prašine (16) na mesto (Sl. 7).
- Zatvorite poklopac odseka za skupljač prašine (9).

Napomena: preporučljivo je čistiti platneni skupljač prašine nakon svakog korišćenja usisivača.

Skidanje i čišćenje ulaznog filtera (16) (Sl. 7)

- Otvorite poklopac (9) pritisnuvši fiksator (7).
- Izvadite ulazni filter (19) u pravcu gore.
- Operite ga hladnom vodom, potpuno osušite.
- Stavite ulazni filter (19) na mesto i zatvorite poklopac (9).

Napomena: perite ulazni filter (19) kada treba.

Čišćenje izlaznog filtera

- Otvorite poklopac izlaznog filtera (22).
- Izvadite filter (21) i operite ga pod strujom mlake vode i osušite.
- Stavite filter (21) na mesto i zatvorite poklopac (22) (Sl. 8).

Napomena: perite izlazni filter (22) najmanje jedan put godišnje.

Telo usisivača

- Brišite telo usisivača vlažnom krpom.
- Pazite da ne bi se tečnosti našle unutra usisivača.
- Nemojte koristiti za čišćenje površine usisivača rastvarače i abrazivna sredstva za čišćenje.

Čuvanje

Koristite mesto «parkiranja» četke (23) tokom čuvanja usisivača.

TEHNIČKI PODACI:

Napon napajanja: 230 V ~ 50 Hz
Snaga: 1600 W
Usisna snaga: 300 W
Platnena vreća 2,5 l + 3 papirne vreće

Proizvođač ostavlja za sobom pravo menjati karakteristike uređaja bez prethodnog saopštenja.

Minimalno trajanje pribora je 5-godine.

Garancija

Detaljnije uslove garancije možete dobiti u dilera, koji vam je prodao aparaturu. Prilikom bilo kog reklamiranja u toku garantnog roka, treba pokazati ček ili račun o kupovini.



Ovaj pribor odgovara traženoj elektromagnetskoj podudarnosti, postavljenoj direktivom 89/336/EEC Savjeta Evrope i propisom 73/23 EEC o aparatima s niskim naponom.

ODKURZACZ

OPIS

1. Szczotka do podłóg /wykładzin dywanowych
2. Teleskopowa rura przedłużająca
3. Regulator mocy ssania
4. Uchwyt węża giętkiego
5. Wąż giętki
6. Końcówka węża giętkiego z przyciskami zatraski
7. Zatrask pokrywy komory pojemnika na kurz
8. Otwór wlotowy powietrza
9. Pokrywa komory pojemnika na kurz
10. Wskaźnik napełnienia pojemnika na kurz
11. Przycisk zwijania przewodu sieciowego
12. Pokrętko regulatora mocy
13. Uchwyt do przenoszenia
14. Przycisk włączania/wyłączania
15. Zatrask do ramki pojemnika na kurz
16. Ramka pojemnika na kurz
19. Filtr wlotowy
17. Worek tkaninowy na kurz (wielokrotnego użycia)
18. Zacisk plastikowy
20. Przewód sieciowy
21. Filtr wylotowy
22. Kratka filtra wylotowego
23. Miejsce do zaparkowania szczotki
24. Worek papierowy na kurz (jednorazowy)
25. Ssawka szczelinowa

Podczas użytkowania urządzeń elektrycznych zawsze należy przestrzegać podstawowe zasady bezpieczeństwa i środki ostrożności.

INSTRUKCJA BEZPIECZEŃSTWA

- Prosimy o uważne przeczytanie niniejszej instrukcji przed użytkowaniem odkurzacza i o przechowanie jej dla dalszego użytkowania.
- Całkowicie rozpakuj odkurzacz i sprawdź czy są uszkodzenia. Każda fabryczna wada lub uszkodzenie, które powstały w rezultacie transportu, są objęte gwarancją.
- Przed pierwszym włączeniem upewnij się, że napięcie w sieci elektrycznej jest zgodne z roboczym napięciem odkurzacza.
- Nie zostawiaj odkurzacza bez nadzoru, kie-

dy włączony jest do gniazdka sieciowego. Zawsze należy wyjmować wtyczkę sieciową z gniazdka, kiedy nie używa się odkurzacza lub przed jego obsługą.

- Dla zmniejszenia ryzyka porażenia prądem elektrycznym nie używaj odkurzacza poza pomieszczeniami lub na mokrych powierzchniach.
- Nie dotykaj wtyczki sieciowej lub odkurzacza mokrymi rękami.
- Nie używaj odkurzacza do zbierania płynów łatwopalnych, jak na przykład benzyna, rozpuszczalniki.
- Nie zbieraj odkurzaczem wody lub innych płynów, palących się i dymiących papierosów, zapatek oraz gorącego popiołu, jak również drobno rozpylonego kurzu, na przykład tynku, betonów, mąki lub popiołów, oraz ostrych i tnących przedmiotów. To może doprowadzić do poważnych uszkodzeń silnika elektrycznego. Uwzględnij, że takie wypadki nie są objęte umową gwarancyjną.
- Używaj odkurzacza i przechowuj go z dala od źródeł ciepła.
- Nie pozwalaj dzieciom używać odkurzacza w charakterze zabawki, zwracaj szczególną uwagę, gdy w pobliżu pracującego urządzenia znajdują się dzieci lub osoby niepełnosprawne.
- Regularnie sprawdzaj przewód sieciowy. W przypadku wykrycia uszkodzeń w urządzeniu lub przewodzie sieciowym nie używaj urządzenia.
- Dla wymiany przewodu sieciowego lub remontu urządzenia zwracaj się do autoryzowanych punktów serwisowych.
- Nie używaj przewodu sieciowego w charakterze uchwytu do przenoszenia, nie zamykaj drzwi, jeżeli przewód sieciowy przechodzi przez otwór drzwiowy, jak również unikaj kontaktu przewodu sieciowego z ostrymi krawędziami lub kątami.
- W czasie korzystania nie przejeżdżaj odkurzaczem przez przewód sieciowy - można go uszkodzić. Trzymaj przewód sieciowy z dala od źródeł ciepła.
- Odkurzacz można włączać tylko z prawidłowo ustawionym pojemnikiem na kurz i wstępnym filtrem.

- W celu zabezpieczenia optymalnego działania urządzenia używaj tylko akcesoriów wchodzących w skład kompletu.
- Producent nie ponosi odpowiedzialności za usterki powstałe w wyniku nieprawidłowego użytkowania urządzenia.

ŚRODKI OSTROŻNOŚCI

Jeżeli w czasie sprzątanía gwałtownie spadła moc zasysania odkurzacza, natychmiast wyłącz odkurzacz i sprawdź rurę teleskopową lub giętki wąż pod względem przedmiotu zanieczyszczenia. Wyłącz odkurzacz, następnie odłącz od sieci – usuń zanieczyszczenie i tylko potem kontynuuj sprzątanie.

- Nie dokonywaj sprzątanía odkurzaczem w bezpośredniej bliskości silnie nagrzaných powierzchni, w pobliżu popielniczek, jak również w miejscach przechowania łatwopalnych płynów.
- Wkładaj wtyczkę sieciową do gniazdka tylko suchymi rękami.
- Przed rozpoczęciem sprzątanía usuń z podłogi ostre przedmioty, aby uniknąć uszkodzenia pojemnika na kurz.
- Przy wyciąganiu wtyczki sieciowej z gniazdka zawsze trzymaj za wtyczkę, nie ciągnij za przewód sieciowy.

PRZYGOTOWANIE DO UŻYTKOWANIA

Całkowicie rozpakuj odkurzacz. Przed włączeniem upewnij się, że napięcie sieci elektrycznej jest zgodne z roboczym napięciem odkurzacza. Zawsze odłącz odkurzacz i wyjmij wtyczkę sieciową z gniazdka w czasie wymiany szczotek, nasadek, a także w czasie przeglądu.

UŻYTKOWANIE ODKURZACZA

- Upewnij się, że pojemnik na kurz (17 lub 24) i filtr wlotowy (19)) ustawione są prawidłowo.
- Wstaw końcówkę węża giętkiego (6) do wlotowego otworu powietrza (8) do oporu. Dla wyjęcia węża giętkiego naciśnij przyciski zatrasku i wyjmij (6) (Rys.1).
- Połącz uchwyt węża (4) z teleskopową rurą przedłużającą (2) (Rys. 2).

Dołączanie rurki teleskopowej i nasadek

- Połącz teleskopową rurę przedłużającą (2) z uchwytem węża giętkiego (4) (Rys.2).
- Wsuń dolną część rury teleskopowej na żądaną długość, naciskając przycisk zatrasku (Rys. 3).

Szczotka do dywanów i podłóg

- Połącz szczotkę (1) z rurą przedłużającą (2) (Rys. 4).
- Ustaw przełącznik na szczotce (w zależności od rodzaju sprzątanéj powierzchni) w żądane położenie (Rys. 5, 6).

Ssawka szczelinowa (25)

Do czyszczenia grzejników, szczelin, kątów i między poduszkami kanap. Połącz ssawkę szczelinową (25) z rurą teleskopową (2) lub z uchwytem węża giętkiego (4).

INSTRUKCJE UŻYTKOWANIA

Przed rozpoczęciem pracy wyciągnij przewód sieciowy (20) na żądaną długość i wstaw wtyczkę sieciową do gniazdka. Żółty znak na przewodzie sieciowym uprzedza o maksymalnej długości przewodu.

Nie wolno wyciągać przewodu sieciowego poza czerwony znak.

Zawsze włączaj odkurzacz tylko ze wstawionym workiem na kurz (17 lub 24) oraz wstawionym filtrem (19).

- Dla włączenia odkurzacza naciśnij przycisk WŁ/WYŁ (14).
- Dla zwijania przewodu sieciowego naciśnij przycisk (11), i przytrzymuj ręką zwijający się przewód dla uniknięcia splątania i uszkodzenia.
- W czasie pracy można regulować moc ssania regulatorem obracając pokrętkę regulatora (12) zgodnie z kierunkiem ruchu wskazówek zegara lub w kierunku przeciwnym do ruchu wskazówek zegara, oraz regulatorem mechanicznym (3), znajdującym się na uchwycie węża (4) (Rys. 2).

KONSERWACJA ODKURZACZA

Zawsze używaj odkurzacza tylko ze wstawionym workiem na kurz (17 lub 24) i filtrem wlotowym (19).

w przypadku braku worka na kurz (17 lub 24)

oraz filtra wlotowego (19) silnik elektryczny odkurzacza może zepsuć się, i ten przypadek nie podlega gwarancji.

- Wyłącz odkurzacz przyciskiem WŁ/WYŁ (14) i odłącz go od sieci.
- Zwolnij zatrzask końcówki węży giętkiego (6) i odłącz go od obudowy odkurzacza.
- Zwolnij zatrzask pokrywy komory pojemnika na kurz (7) i otwórz ją.
- Zwolnij zatrzask (15) ramki pojemnika na kurz i wyjmij ramkę (16), wyjmij z ramki (16) worek na kurz (17 lub 24).
- Wydal z worka tkaninowego kurz i zanieczyszczenia po zdjęciu zacisku plastikowego (18). W przypadku wypełnienia worka papierowego utylizuj go.
- Ustaw zacisk plastikowy na worek tkaninowy (17), wstaw zbiornik na kurz w ramkę (16), zwolnij zatrzask (15) i włóż ramkę zbiornika na kurz (16) na miejsce (Rys. 7).
- Zamknij pokrywę komory pojemnika na kurz (9).

Uwaga: zaleca się czyszczenie worka płóciennego po każdym użyciu odkurzacza.

Wyjęcie i czyszczenie filtra wlotowego (16) (Rys. 7).

- Otworzyć pokrywę (9), po naciśnięciu zatrzasku (7).
- Wyciągnij filtr wlotowy (19) w kierunku do góry.
- Przepłucz go pod strumieniem letniej wody i dobrze wysusz.
- Wstaw filtr wlotowy (19) na miejsce i zamknij pokrywę (9).

Uwaga: zaleca się przepłukiwanie filtra wlotowego (19) w miarę nagromadzenia zanieczyszczenia.

Czyszczenie filtra wlotowego

- Otwórz kratkę filtra wlotowego (22).
- Wyjmij filtr wlotowy (21), przepłucz go pod strumieniem letniej wody i wysusz go.
- Ustaw filtr (21) na miejsce i zamknij pokrywę (22) (Rys. 8).

Uwaga: zaleca się przepłukiwanie filtra wlotowego (22) nie rzadziej niż jeden raz w roku.

Obudowa odkurzacza

- Przecieraj obudowę odkurzacza wilgotną szmatką.
- Nie dopuszczaj, żeby ciecz dostała się do wnętrza obudowy odkurzacza.
- Nie używaj do czyszczenia powierzchni odkurzacza rozpuszczalników i czyszczących środków żrących.

Przechowywanie

Używaj miejsca do „zaparkowania” szczotki (23) podczas przechowywania odkurzacza.

DANE TECHNICZNE:

Napięcie zasilania:	230 V ~ 50 Hz
Pobór mocy:	1600 W
Moc ssania:	300 W
Worek tkaninowy	2,5 l + 3 worki papierowe

Producent zastrzega sobie prawo zmiany charakterystyki urządzeń bez wcześniejszego zawiadomienia.

Termin przydatności do użytku urządzenia – powyżej 5 lat

Gwarancji

Szczegółowe warunki gwarancji, można otrzymać u dilerów, który sprzedał Państwu dane urządzenie. W przypadku zgłaszania roszczeń z tytułu zobowiązań gwarancyjnych, należy okazać rachunek lub fakturę poświadczające zakup.

CE *Dany wyrób jest zgodny z wymaganiami odnośnie elektromagnetycznej kompatybilności, przewidzianej dyrektywą 89/336/EEC Rady Europy oraz przepisem 73/23 EEC o niskowoltowych urządzeniach.*

VYSÁVAČ

POPSÁNÍ

1. Kartáč na podlahu/koberce
2. Prodlužovací sklopná trubka
3. Regulator kapacity vsávání
4. Rukovět pružné hadice
5. Pružná hadice
6. Nástrčka pružné hadice s fixačními tlačítky
7. Fixator víka úseku zachycovače prachu
8. Ozvušňovací otvor
9. Víko úseku zachycovače prachu
10. Indikátor náplnění zachycovače prachu
11. Klavesa stočení síťové šňůry
12. Rukovět regulatoru kapacity
13. Rukovět na nesení
14. Tlačítko zapnutí/vypnutí
15. Fixator ramcí zachycovače prachu
16. Ramce zachycovače prachu
19. Vstupní filtr
17. Látkový zachycovač prachu (vícekratný)
18. Plastová svěrka
20. Síťová šňůra
21. Vstupní filtr
22. Mříž vstupného filtru
23. Místo parkování kartáče
24. Papirový zachycovač prachu (jednokrátý)
25. Štěrbinová nástrčka

Během použití elektrických přístrojů je vždy nutno dodržovat hlavní bezpečnostní míry a opatření

PŘEDPISY BEZPEČNOSTNÍ TECHNIKY

- Prosíme abyste přečetli tu instrukci před použitím přístroje a chránili ji i po tom pro další informování.
- Úplně rozbalte vysávač a zkontrolujte jestli nemá poruchy. Pro každou z poruch které vznikly během výroby nebo dovozu platí záruka.
- Před prvním použitím zkontrolujte, aby se nápětí sítě shodovalo s funkčním nápětím přístroje.
- Nenechávejte přístroj bez dohledu, když je připojen k zásuvce. Vždy vyndávejte síťovou vidlici ze zásuvky, když nepoužíváte vysávač, nebo před jeho použitím.
- Pro snížení rizika porážky elektrickým proudem nepoužívejte vysávač mimo místností nebo na mokřých porších
- Nesáhejte po síťové vidlice a tělesu vysávače mokřými rukama
- Nepoužívejte vysávač v místnostech, kde se chrání nebo používají hořlavé tekutiny, rozpouštědla, benzín
- Zakazuje se uklízet pomocí vysávače vodu, hořící nebo kouřící cigarety, sirky, doutnavý popel, jemně disperzní prach, například od omítky, betonu, mouky nebo pople, a také ostré a řezné předměty – to může způsobit seriózní poruchy elektrického motoru. Nezapomínejte že ty případy nejsou kontrolovány zaručním servisem.

- Nepoužívejte a nechráňte vysávač v blízkosti zdrojů tepla.
- Nedovolujte dětem používat vysávač jako hračku. Buďte pozorní když se v blízkosti vysávače nacházejí děti nebo lidé s omezenými možnostmi.
- Periodicky kontrolujte síťovou šňůru. Jestli jste spatřili poruchy na něm nebo síťové šňůře, nepoužívejte přístroj.
- Pro nahrazení síťové šňůry nebo opravu přístroje se spojte s autorizovaným servisním střediskem
- Nepoužívejte síťovou šňůru jako rukovět na nošení, nezavírejte dveře, když síťová šňůra se protahuje přes prah, zamezujte její kontakt s ostrými uhy a lémy. Během použití se zakazuje přejíždění vysávače přes síťovou šňůru – můžete ji poškodit. Nedržte síťovou šňůru v blízkosti zdrojů tepla.
- Vysávač se dá zipnat jen se správně nastavenými zachycovačem prachu a počátečním filtrem.
- Pro zabezpečení optimalního fungování používejte jen detaily které patří do soustavy
- Výrobce nenese zodpovědnost za poruchy způsobené nesprávným použitím přístroje

BEZPEČNOSTNÍ MÍRY

Když se během použití snižuje kapacita vsávání, bez měškání zapněte vysávač a zkontrolujte sklopnou trubku, jestli se nezacpala Vypněte přístroj odepněte ho od sítě, vyčistěte zácpu a pokračujte s uklízením

- Neuklízejte vysávačem v blízkosti silně ohřátých povrchů, v místech kde se chránějí hořlavé tekutiny
- Dávejte vidlici do zásuvky jen suchými rukama
- Před počátkem uklízení uklíďte z podlahy ostré předměty pro zamezení porušení zachycovače prachu
- Když vyndáváte vidlici ze zásuvky, vždy držte vidlici, netáhejte síťovou šňůru

PŘÍPRAVA NA POUŽITÍ

Rozbalte vysávač úplně. Před nápětím zjistěte, že se funkční napětí shoduje s nápětím sítě. Vždy odepněte vysávač a vyndávejte síťovou vidlici ze zásuvky během nahrazení nástrček a také během profilaxe.

POUŽITÍ VYSÁVAČE

- Zjistěte, že zachycovač prachu (17 nebo 24) a vstupný filtr (19) jsou nastaveny správně.
- Dejte nástrčku pružné hadice (6) do ozvušňovacího otvoru (8) na doraz. Pro sejmoutí pružné hadice stiskněte tlačítko fixatoru a vyndejte nástrčku pružné hadice (6) (Obr.1).
- Připněte k rukověti pružné hadice (4) sklopnou prodlužovací trubku(2) (Obr.2).

Připojení sklopné hadice a nástrček

- Připojte sklopnou prodlužovací trubku (2) k rukověti sklopné hadice (4) (obr.2).

Vyndejte dolní část prodlužovací trubky do potřebné délky, zpočátku stiskněte klavesu fixatoru (obr. 3).

Kartáč na podlahu/koberce (1)

- Spojte kartáč (1) s prodlužovací trubkou (2) (obr. 4).
- Nastavte přepínač na hadici (to se záleží na druhu povrchu, který uklízíte) do potřebné pozice (obr. 5, 6).

Štěrbinová nástrčka (25)

Pro čištění radiátorů, štěrbin, rohů a mezi polštářů gauče. Připojte štěrbinovou nástrčku (25) do sklopné trubky (2) nebo rukověti pružné hadice (4).

INSTRUKCE NA POUŽITÍ

Před počátkem uklízení vytáhněte síťovou šňůru (20) do potřebné délky a dejte síťovou vidlici do nástrčky. Žlutá poznámka na síťové šňůře upozorní na maximální délku šňůry.

Zakazuje se roztahování šňůry po červené poznámce.

Vždy zapínejte vysávač jen s nastaveným zachycovačem prachu (17 nebo 24) a nastaveným filtrem (19).

- Pro zapnutí vysávače stiskněte tlačítko zapnout/odepnout (14).
- Pro stočení síťové šňůry stiskněte tlačítko (11) držte rukou točící šňůru pro zamezení jeho zamotání a poškození.
- Během fungování můžete regulovat kapacitu vsávání pohybem rukověti regulatoru (12), a také mechanickým regulátorem (3), který se nachází na klíče pružné hadice (4) (obr. 2).

PÉČE A ÚDRŽBA VYSÁVAČE

Vždy používejte vysávač jen s nastaveným zachycovačem prachu (17 nebo 24) a vstupním filtrem (19).

Jestli chybí zachycovač prachu (17 nebo 24) a vstupní filtr (16) elektrický motor vysávače může přestat fungovat a ten případ není kontrolován zárukou.

- Zápněte přístroj klavesou zapnout/odepnout (14) a odepněte ho od sítě.
- Stiskněte tlačítka fixatoru pružné hadice (6) a odepněte ho od tělesa vysávače.
- Stiskněte klavesy (7) víka úseku zachycovače prachu a odevřete ho.
- Stiskněte klavesy (15) ramcí zachycovače prachu a vyndejte ramec (16), vyndejte z ramec (16) zachycovač prachu (17 nebo 24).
- Dejte prach a odpad pryč z latkového zachycovače prachu, zpočátku sejměte plastovou svěrku (18). Když je náplněn papírový zachycovač prachu, využijte ho.
- Nastavte plastovou svěrku do latkového zachycovače prachu (17), nastavte zachycovač prachu do ramec (16), stiskněte fixator (15) a nastavte ramec zachycovače prachu (16) do jeho místa (obr. 7).
- Otevřete víko úseku zachycovače prachu (9).

Poznámka: doporučuje se čištění latkového zachycovače prachu po každém použití vysávače

Sejmutí a čištění vstupního filtru (16) (Obr. 7).

- Otevřete víko (9) stisknutím fixatoru (7).
- Vyndejte vstupní filtr (19) ve směru dolů.
- Umyjte ho teplou vodou a pečlivě vysušte.
- Nastavte vstupní filtr (19) zpátky a zavřete víko (9).

Poznámka: vymyjte vstupní filtr (19) podle jeho znečištění.

Čištění vstupního filtru

- Otevřete mříž vstupního filtru (22).
- Vyndejte filtr (21) a umyjte ho pod proudem čisté vody a vysušte.
- Nastavte filtr (21) zpátky a zavřete víko (22) (Obr. 8).

Poznámka: umývejte vstupní filtr (22) nejméně jednou během roku.

Těleso vysávače

- Utírejte těleso vysávače vlhkým hadrem
- Nedovolujte, aby se voda dostávala uvnitř vysávače
- Zakazuje se použití rozpouštědel a brousících čistících prostředků na čištění povrchů

Chranění

Použijte místo parkování kartáče (23) pro chranění vysávače.

Technické údaje:

Kapacita napájení: 230 Vt ~ 50 Hz
Spotřeba: 1600 W
Kapacita vsávání: 300 W
Latkový pytel 2,5 l + 3 papírové pytle

Výrobce si vyhrazuje právo změnit charakteristiku přístrojů bez předchozího upozornění.

Životnost přístroje min. 5 roky

Záruka

Podrobné záruční podmínky poskytne prodejce přístroje. Při uplatňování nároků během záruční lhůty je třeba předložit doklad o zakoupení výrobku.



Tento výrobek odpovídá požadavkům na elektromagnetickou kompatibilitu, stanoveným direktivou 89/336/EEC a předpisem 73/23/EEC Evropské komise o nízkonapětových přístrojích.

УКРАЇНСЬКИЙ

ПИЛОСОС

ОПИС

1. Щітка для підлоги/килимових покриттів
2. Телескопічна подовжувальна трубка
3. Регулятор сили усмоктування
4. Ручка гнучкого шланга
5. Гнучкий шланг
6. Наконечник гнучкого шланга з кнопками фіксатора
7. Фіксатор кришки відсіку пилозбірника
8. Повітрязабиральний отвір
9. Кришка відсіку порохозбірника
10. Індикатор заповнення пилозбірника
11. Кнопка змотування кабелю для мережі
12. Ручка регулятора потужності
13. Ручка для перенесення
14. Кнопка включення/вимикання
15. Фіксатор рамки пилозбірника
16. Рамка пилозбірника
19. Вхідний фільтр
17. Тканинний пилозбірник (багаторазовий)
18. Пластмасовий затиск
20. Кабель для мережі
21. Вихідний фільтр
22. Ґрати вихідного фільтра
23. Місце паркування щітки
24. Паперовий пилозбірник (одноразовий)
25. Щілинна насаддка

При користуванні електричними приладами завжди необхідно дотримуватися основних заходів техніки безпеки і запобіжних заходів.

ПОСІБНИК З ТЕХНІКИ БЕЗПЕКИ

- Будь ласка, уважно прочитайте дану інструкцію перед тим, як користуватися пилососом, і збережіть її для звертання до неї надалі.
- Цілом розпакуйте пилосос і перевірте його на наявність пошкоджень. На будь-який заводський дефект або пошкодження, що виникли в результаті транспортування, поширюються гарантійні зобов'язання.
- Перед першим включенням переконаєтеся, що напруга електричної мережі відповідає робочій напрузі пилососа.
- Не залишайте пилосос без догляду, коли він включений у розетку для мережі. За-

вжди виймайте вилку для мережі з розетки, коли не користуєтеся пилососом, або перед його обслуговуванням.

- Для зниження ризику удару електричним струмом не використовуйте пилосос поза приміщеннями або на мокрих поверхнях.
- Не доторкайтеся до вилки для мережі і до корпусу пилососа мокрими руками.
- Не користуйтеся пилососом у приміщеннях, де зберігаються або використовуються легкозаймисті рідини, такі як бензин, розчинники.
- Забороняється збирати за допомогою пилососа воду або інші рідини, які горять або не погашені сигарети, сірники, жевріючий попіл, тонкодисперсний пил, наприклад від штукатурки, бетону, борошно або зола, а також гострі і предмети, які ріжуть - це може призвести до серйозних пошкоджень електромотора. Врахуйте, що такі випадки не підпадають під дію гарантійних зобов'язань.
- Використовуйте і зберігаєте пилосос удальнини від джерел тепла.
- Не дозволяйте дітям використовувати пилосос як іграшку. Будьте особливо уважні, якщо поруч із працюючим приладом знаходяться діти або особи з обмеженими фізичними можливостями.
- Регулярно перевіряйте кабель для мережі. При виявленні дефектів у пристрої або кабелі для мережі не використовуйте пристрій.
- Для заміни кабелю або ремонту пристрою зверніться в авторизований сервісний центр.
- Не використовуйте кабель для мережі як ручку для перенесення, не закривайте двері, якщо кабель проходить через дверний проріз, а також уникайте контакту кабелю для мережі з гострими кінцями або кутами. Під час користування забороняється переїжджати пилососом через кабель для мережі - ви можете його пошкодити. Тримаєте кабель вдалині від джерел тепла.
- Пилосос можна включати тільки з правильно встановленим пилозбірником і переднім фільтром.
- Для забезпечення оптимальної роботи апарата використовуйте тільки аксесуари, які входять у комплект постачання.

- Виробник не несе відповідальності за неполадки, які виникли в результаті неправильного використання апарата.

ЗАПОБІЖІ ЗАХОДИ

Якщо під час збирання різко знизилася всмоктувальна потужність пилососа, негайно виключіть пилосос і перевірте телескопічну трубку або гнучкий шланг на предмет засмічення. Виключіть пилосос і відключіть його від мережі, усуньте засмічення, потім продовжуйте збирання.

- Не робіть збирання пилососом у безпосередній близькості від сильно нагрітих поверхонь, поруч з попільницями, а також у місцях збереження легкозаймистих рідин.
- Вставляйте вилку для мережі в розетку тільки сухими руками.
- Перед початком збирання заберіть з підлоги гострі предмети, щоб не допустити пошкодження пилососа.
- При витяганні вилки для мережі з розетки завжди тримається за вилку, не тягніть за кабель для мережі.

ПІДГОТОВКА ДО ВИКОРИСТАННЯ

Цілоком розпакуйте пилосос. Перед включенням переконаєтесь, що напруга електричної мережі, відповідає робочій напрузі пилососа. Завжди відключайте пилосос і виймайте вилку для мережі з розетки під час заміни насадок, а також під час профілактики.

ВИКОРИСТАННЯ ПИЛОСОСА

- Переконаєтесь, що пилосос (17 або 24) і вхідний фільтр (19) установлені правильно.
- Вставте наконечник гнучкого шланга (6) у повітрязасмоктувальний отвір (8) до упору. Для зняття гнучкого шланга натисніть на кнопки фіксатора і вийміть наконечник гнучкого шланга (6) (Рис.1).
- Приєднайте до ручки шланга (4) телескопічну подовжувальну трубку (2) (Рис. 2).

Приєднання телескопічної трубки і насадок

- Приєднайте телескопічну подовжувальну трубку (2) до ручки гнучкого шланга (4) (мал.2).

Висуньте нижню частину телескопічної трубки на необхідну довжину, попередньо натиснувши на кнопку фіксатора (мал. 3).

Щітка для підлоги/килимів (1)

- З'єднайте щітку (1) з подовжувальною трубкою (2) (Рис. 4).
- Установіть перемикач на щітці (у залежності від типу поверхні, на якій виробляється збирання) у необхідне положення (Рис. 5, 6).

Щілинна насадка (25)

Для чищення радіаторів, щілин, кутів і між подушками диванів. Приєднайте щілинну насадку (25) до телескопічної трубки (2) або до ручки гнучкого шланга(4).

ІНСТРУКЦІЇ З ВИКОРИСТАННЯ

Перед початком роботи витягніть кабель для мережі (20) на необхідну довжину і вставте вилку для мережі в розетку. Жовта відмітка на кабелі попереджає про максимальну довжину кабелю.

Забороняється витягати кабель далі червоної відмітки.

Завжди включайте пилосос тільки з установленим пилососом (17 або 24) і установленим фільтром (19).

- Для включення пилососа натисніть кнопку ВКЛ/ВЫКЛ (14).
- Для змотування кабелю натисніть кнопку (11), притримуйте рукою кабель, який змотується, щоб уникнути його пошкодження.
- Під час роботи ви можете регулювати потужність усмоктування перемикаючи ручку регулятора (12), а також механічним регулятором (3), розташованим на ручці гнучкого шланга (4) (Рис. 2).

ДОГЛЯД ЗА ПИЛОСОСОМ

Завжди використовуйте пилосос тільки з установленим пилососом (17 або 24) і вхідним фільтром (19).

При відсутності пилососа (17 або 24) і вхідного фільтра (16) електродвигун пилососа може вийти з ладу, і цей випадок не підпадає під гарантійні зобов'язання.

- Виключіть пилосос кнопкою ВКЛ/ВЫКЛ (14) і відключіть його від мережі.
- Натисніть на кнопки фіксації наконечника

УКРАЇНСЬКИЙ

- гнучкого флангу (6) і від'єднайте його від корпусу пирососа.
- Натисніть на фіксатор (7) кришки відсіку пилозбірника і відкрийте її.
- Натисніть на фіксатор (15) рамки пилозбірника і вийміть рамку (16), вийміть з рамки (16) пилозбірник (17 або 24).
- Видаліть з тканинного пилозбірника пил і сміття, попередньо знявши пластмасовий затиск (18). При наявності заповненого паперового пилозбірника, утилізуйте його.
- Установіть пластмасовий затиск на тканинний пилозбірник (17), вставте пилозбірник у рамку (16), натисніть на фіксатор (15) і установіть рамку пилозбірника (16) на місце (Рис. 7).
- Закрийте кришку відсіку пилозбірника (9).

Примітка: рекомендується робити чистку тканинного пилозбірника після кожного використання пирососа.

Зняття і чищення вхідного фільтра (16) (Рис. 7).

- Відкрийте кришку (9), натиснувши на фіксатор (7).
- Вийміть вхідний фільтр (19) по напрямку нагору.
- Промийте його теплою водою, ретельно просушіть.
- Вставте вхідний фільтр (19) на місце і закрийте кришку (9).

Примітка: промивайте вхідний фільтр (19) у міру його забруднення.

Чищення вихідного фільтра

- Відкрийте решітку вихідного фільтра (22).
- Витягніть фільтр (21) промийте його під струменем злегка теплої води і просушіть.
- Установіть фільтр (21) на місце і закрийте кришку (22) (Рис. 8).

Примітка: промивайте вихідний фільтр (22) не рідше одного разу на рік.

Корпус пирососа

- Протирайте корпус пирососа вологою тканиною.
- Не допускайте попадання рідини всередину корпусу пирососа.

- Забороняється використовувати для чистки поверхні пирососа розчинники й абразивні засоби, які чистять.

Зберігання

Використовуйте місце «паркування» щітки (23) під час зберігання пирососа.

ТЕХНІЧНІ ДАНІ:

Напруга живлення: 230 В ~ 50 Гц
Споживана потужність: 1600 Вт
Потужність всмоктування: 300 Вт
Тканинний мішок 2,5 л + 3 паперових мішки

Виробник залишає за собою право змінювати характеристики приладів без попереднього повідомлення.

Термін служби приладу не менш 5 років

Гарантія

Докладні умови гарантії можна отримати в дилера, що продав дану апаратуру. При пред'явленні будь-якої претензії протягом терміну дії даної гарантії варто пред'явити чек або квитанцію про покупку.

CE Даний виріб відповідає вимогам до електромагнітної сумісності, що пред'являються директивою 89/336/ЄЕС Ради Європи й розпорядженням 73/23 ЄЕС по низьковольтних апаратурах.

ПЫЛАСОС

АПІСАННЕ

1. Шчотка для пола/дывановага пакрыцця
2. Тэлескапічная падаўжальная трубка
3. Рэгулятар магутнасці ўсмоктвання
4. Ручка гібкага шланга
5. Гібкі шланг
6. Наканечнік гібкага шланга з кнопкамі фіксатара
7. Фіксатар накрывікі адсека пылаборніка
8. Паветразаборная адтуліна
9. Накрывіка адсека пылаборніка
10. Індыкатар запаўнення пылаборніка
11. Кнопка змотвання сеткавага кабеля
12. Ручка рэгулятара магутнасці
13. Ручка для пераноскі
14. Кнопка ўключэння/выключэння
15. Фіксатар рамкі пылаборніка
16. Рамка пылаборніка
19. Уваходны фільтр
17. Тканінны пылаборнік (шматразовы)
18. Пласмасавы зажим
20. Сеткавы кабель
21. Выхадны фільтр
22. Рашотка выхаднога фільтра
23. Месца паркоўкі шчоткі
24. Папяровы пылаборнік (аднаразовы)
25. Шчылінная насадка

Пры карыстанні электрычнымі прыборамі заўсёды неабходна саблюдаць асноўныя меры тэхнікі бяспекі і меры перасцярогі.

КІРАЎЎІЦТВА ПА ТЭХНІЦЫ БЯСПЕКІ

- Калі ласка, уважліва прачытайце дадзёную інструкцыю перад тым, як пкарыстацца пыласосам, і захавайце яе для звяртання да яе ў далейшым.
- Поўнаасцю распакуйце пыласос і правярце яго на наяўнасць пашкоджанняў. На лубы завадскі дэфект ці пашкоджанні, якія ўзніклі ў выніку транспартыроўкі, распаўсюджаюцца гарантыйныя абавязкі.
- Перад першым уключэннем упэўніцеся, што напружанне электрычнай сеткі адпавядае рабочаму напружанню пыласоса.
- Не пакідайце пыласос без нагляду, калі ён уключаны ў сеткавую разетку.

Заўсёды вынімайце сеткавую вілку з разеткі, калі не карыстаецеся пыласосам, ці перад яго абслугоўваннем.

- Для зніжэння рызыкі ўдара электрычным токам не выкарыстоўвайце пыласос не ў памяшканнях ці на мокрых паверхнях.
- Не дакранайцеся да сеткавай вілкі і да корпусу пыласоса мокрымі рукамі.
- Не карыстайцеся пыласосам у памяшканнях, дзе захоўваюцца ці выкарыстоўваюцца вадкасці, што лёгка загарваюцца, такія як бензін, растваральнікі.
- Забараняецца збіраць з дапамогай пыласоса вадку ці іншыя вадкасці, гарачыя ці цыгарэты, якія дымяцца, спічкі, тлеючый пепел, тонкодисперсную пыль, напрымер от штукатуркі, бетона, муку или золу, а такжэ вострыя і рэжучыя прадметы - гэта можа прывесці да сур'ёзных пашкоджанняў электраматара. Помніце, што такія выпадкі не падпадаюць пад дзеянне гарантыйных абавязкаў.
- Выкарыстоўвайце і захоўвайце пыласос далёка ад крыніц цяпла.
- Не дазваляйце дзецям выкарыстоўваць пыласос у якасці цацкі. Будзьце асабліва ўважлівы, калі побач з працуючым прыборам знаходзяцца дзеці ці асобы з абмежаванымі магчымасцямі.
- Рэгулярна правярайце сеткавы кабель. Пры выяўленні дэфектаў ва ўстройстве ці сеткавым кабеле не выкарыстоўвайце ўстройства.
- Для замены сеткавага кабеля ці рамонта ўстройства звярніцеся ў аўтарызаваны сервісны цэнтр.
- Не выкарыстоўвайце сеткавы кабель як ручку для пераноскі, не закрывайце дзверь, калі сеткавы кабель праходзіць праз дзверны праём, а таксама пазбягайце кантакта сеткавага кабеля з вострымі краямі ці вугламі. У час карыстання забараняецца пераяджаць пыласосам праз сеткавы кабель - вы можаце яго пашкодзіць. Трымайце сеткавы кабель далёка ад крыніц цяпла.
- Пыласос можна ўключаць толькі з правільна ўстаноўленым пылаборнікам і пярэднім фільтрам.

БЕЛАРУСКІ

- Для забеспячэння аптымальнай работы апарата выкарыстоўвайце толькі аксэсуары, якія ўваходзяць у камплект пастаўкі.
- Вытворца не нясе адказнасці за непаладку, якія ўзнікаюць у выніку неправільнага выкарыстання апарата.

МЕРЫ ПЕРАСЦЯРОГІ

Калі ў час уборкі рэзка снізілась магутнасць усмоктвання пыласоса, адразу выключыце пыласос і праверце тэлескапічную трубку ці гібкі шланг на прадмет забруджвання. Выключыце пыласос і адключыце яго ад сеткі, устананіце засор, затым працягвайце ўборку.

- Не праводзьце ўборку пыласосам у непасрэднай блізкасці ад моцна нагрэтых паверхняў, побач з попелініцамі, а таксама ў месцах захавання вадкасцей, што лёгка загараюцца.
- Устаўляйце сеткавую вілку ў разетку толькі сухімі рукамі.
- Перад пачаткам уборкі ўберыце з падлогі вострыя прадметы, каб не дапусціць пашкоджання пылазборніка.
- Пры даставанні сеткавай вілкі з разетки заўсёды трымайцеся за вілку, не цягніце за сеткавы кабелі.

ПАДРЯХОЎКА ДА КАРЫСТАННЯ

Поўнаасцю распакуйце пыласос. Перад уключэннем упэўніцеся, што напружанне электрычнай сеткі, адпавядае рабочаму напружанню пыласоса. Заўсёды адключайце пыласос і вынімайце сеткавую вілку з разетки ў час замены насадак, а таксама ў час прафілактыкі.

ВЫКАРЫСТАННЕ ПЫЛАСОСА

- Упэўніцеся, што пылазборнік (17 ці 24) і уваходны фільтр (19) устаноўлены правільна.
- Устаўце наканечнік гібкага шланга (6) у паветразаборную адтуліну (8) да ўпора. Для зняцця гібкага шланга націсніце на кнопкі фіксатара і выньце наканечнік гібкага шланга (6) (мал. 1).
- Прымацуйце да ручкі шланга (4) тэлескапічную падаўжальную трубку (2) (мал. 2).

Прымацаванне тэлескапічнай трубки і насадак

- Прымацуйце тэлескапічную падаўжальную трубку (2) да ручкі гібкага шланга (4) (мал. 2).

Выдвіньце ніжнюю частку тэлескапічнай трубки на неабходную даўжыню, папярэдне націс

Шчотка для падлогі/дывана (1)

- Злучыце шчотку (1) з падаўжальнай трубкай (2) (мал. 4).
- Устаноўце пераключальнік на шчотке (у залежнасці ад тыпу паверхні, на якой праводзіцца ўборка) у неабходнае становішча (мал. 5, 6).

Шчылінная насадка (25)

Для чысткі радыятараў, шчылін, вуголю і паміж падушкімі канапы. Прымацуйце шчылінную насадку (25) да тэлескапічнай трубки (2) ці да ручкі гібкага шланга (4).

ІНСТРУКЦЫЯ ПА ВЫКАРЫСТАННЮ

Перад пачаткам работы выцягніце сеткавы кабелі (20) на неабходную даўжыню і ўстаўце сеткавую вілку ў разетку. Жоўтая адметка на сеткавым кабеле папярэджае пра максімальную даўжыню кабеля.

Забараняецца выцягваць кабелі далей чырвонай адметкі.

Заўсёды ўключайце пыласос толькі з устаноўленым пылазборнікам (17 ці 24) і устаноўленым фільтрам (19).

- Для ўключэння пыласоса націсніце кнопку УКЛ/ВЫКЛ (14).
- Для змотвання сеткавага кабеля націсніце кнопку (11), прытрымлівайце рукою кабелі пры змотванні, каб пазбегнуць яго захлёствання і пашкоджання.
- У час работы вы можаце рэгуляваць магутнасць усмоктвання, перамяшчаючы ручку рэгулятара (12), а таксама механічным рэгулятарам (3), размешчаным на ручке гібкага шланга (4) (мал. 2).

ДОГЛЯД ЗА ПЫЛАСОСАМ

Заўсёды выкарыстоўвайце пыласос толькі з устаноўленым пылазборнікам (17 ці 24) і ўваходным фільтрам (19).

Пры адсутнасці пылазборніка (17 ці 24) і уваходнага фільтра (16) электраматор пыласоса можа выйсці са строя, і гэты выпадак не падпадае пад гарантыйныя абавязкі.

- Выключыце пыласос кнопкай УКЛ/ВЫКЛ (14) і адключыце яго ад сеткі.
- Націсніце на кнопкі фіксацыі наканечніка гібкага фланга (6) і адлучыце яго ад корпуса пыласоса.
- Націсніце на фіксатар (7) накрыўкі адсека пылазборніка і адчыніце яе.
- Націсніце на фіксатар (15) рамкі пылазборніка і выньце рамку (16), выньце з рамкі (16) пылазборнік (17 ці 24).
- Удаліце з тканевага пылазборніка пыл і смецце, папярэдне зняўшы пласмасавы зажым (18). Пры наяўнасці запоўненага папярэдняга пылазборніка, уцілізуйце яго.
- Устаноўце пласмасавы зажым на тканінны пылазборнік (17), устаўце пылазборнік у рамку (16), націсніце на фіксатар (15) і ўстанавіце рамку пылазборніка (16) на месца (мал. 7).
- Закройце крышку отсека пылесборника (9).

Заўвага: рэкамендуецца праводзіць чыстку тканіннага пылазборніка пасля кожнага выкарыстання пыласоса.

Зняцце і чыстка ўваходнага фільтра (16) (мал. 7).

- Адкрыце накрыўку (9), націснуўшы на фіксатар (7).
- Выньце ўваходны фільтр (19) у напрамку ўверх.
- Прамыйце яго цёплай вадой, старанна прасушыце.
- Устаўце ўваходны фільтр (19) на месца і закрыйце накрыўку (9).

Заўвага: прамывайце ўваходны фільтр (19) по меры яго забруджвання.

Чыстка выхаднага фільтра

- Адкрыце рашотку выхаднага фільтра (22).
- Дастаньце фільтр (21) прамыйце яго пад струей злёгка цёплай вады і прасушыце.
- Устаноўце фільтр (21) на месца і закрыйце накрыўку (22) (мал. 8).

Заўвага: прамывайце выхадны фільтр (22) не радзей аднаго раза ў год.

КОРПУС ПЫЛАСОСА

- Працірайце корпус пыласоса вільготнай тканінай.
- Не дапускайце пападання вадкасці ўнутры корпуса пыласоса.
- Забараняецца выкарыстоўваць для чысткі паверхні пыласоса растваральнікі і абразіўныя чысцячыя сродкі.

ЗАХАВАННЕ

Выкарыстоўвайце месца «паркоўкі» шчоткі (23) у час захавання пыласоса.

ТЭХНІЧНЫЯ ДАДЗЕННЯ:

Напружанне сілкавання: 230 В ~ 50 Гц

Спажываная магутнасць: 1600 Вт

Магутнасць усмоктвання: 300 Вт

Тканінны мяшок 2,5 л + 3 папярэдняга мяшка

Вытворца пакідае за сабой права змяняць характарыстыкі прыбораў без папярэдняга паведамлення.

Тэрмін службы прыбора не менш за 5 гады

Гарантыя

Падрабязнае апісанне умоў гарантыйнага абслугоўвання могуць быць атрыманы у таго дызера, ў якога была набыта тэхніка. Пры звароце за гарантыйным абслугоўваннем абавязкова павінна быць прад'яўлена купчая альбо квітанцыя аб аплаце.

CE Дадзены выраб адпавядае патрабаванням ЕМС, якія выказаны ў дырэктыве ЕС 89/336/ЕЕС, і палажэнням закона аб прытрымліванні напружання (73/23 ЕС)

المكنسة الكهربائية

- 1- فرشاة للارضية اغطية السجاد
 - 2- ماسورة جوفاء
 - 3- منظم القوة
 - 4- يد الخرطوم المرن.
 - 6- قمة الخرطوم المرن مع مفتاح تثبيت.
 - 7- مثبت غطاء غرفة مجمع الثري.
 - 8- منفذ شفط الهواء.
 - 9- غطاء غرفة مجمع الثري.
 - 10- مؤشر امتلاء مجمع الثري.
 - 11- مفتاح نزع سلك التوصيل .
 - 12- يد منظم القدرة.
 - 13- يد الحمل.
 - 14- مفتاح التشغيل (الاعلاق).
 - 15- اداة تثبيت اطار مجمع الثريء.
 - 16- اطار مجمع الثريء.
 - 17- مجمع الثريء القماشي.
 - 18- مقص بلاستيكي .
 - 19- المرشح التمهيدي.
 - 20- سلك التوصيل.
 - 21- المرشح الاساسي.
 - 22- شبكة المرشح الاساسي.
 - 24- مجمع الثريء اورقي.
 - 25- ثقب بزبور.
- عند استخدام الجهاز الكهربى لابد ان تتبع القواعد الاساسية للحماية وقواعد الامان .

الاستخدام طبقا لقواعد الحماية والامان

- قم باقراغ المكنسة الكهربائية تماما واختبر ما اذا كان بها عيب او خلل ناتج عن المصنع او النقل. هذه العيوب تندرج ضمن شهادة الضمان.
- قبل اول استخدام كن متاكدا ان الضغط لشبكة العمل يوازي ضغط عمل المكنسة الكهربائية.
- لاترك المكنسة الكهربائية موصلة بالتيار الكهربى بدون مراقبة. دائما انزع سداة الشبكة من التجويف عندما تكون المكنسة الكهربائية غير مستخدمة.
- لا تلمس سداة الشبكة او هيكل المكنسة الكهربائية بايدي مبتلة.
- لا تستخدم المكنسة الكهربائية في اماكن بها مخزون من سوائل سريعة الاشتعال مثل الجازولين ،المذيبات.
- محظور ان تجمع بوساط المكنسة الكهربائية الماء او اي سوائل اخري، اوسجانر مدخنة او كبريت او رفايا محترقة . لانها قد تؤدي الي تدمير المحرك وهذه الحوادث لا تندرج تحت شهادة الضمان.
- استخدم واحفظ المكنسة الكهربائية بعيدا عن مصادر الحرارة.
- لاتسمح باستخدام الاطفال للمكنسة الكهربائية كلعبة. وبعبارة خاصة - اذا كان عمل الجهاز بالقرب من الاطفال او ذوي الاحتياجات الخاصة.

- بطريقة منظمة اختبر سلك التوصيل وفي حالة وجود خلل بالجهاز اوبسلك التوصيل لاتستخدم الجهاز .
- لاستبدال السلك او لاصلاح الجهاز عليك التوجه لمركز الخدمة المؤهل.
- لاستخدم سلك التوصيل كيد للحمل ،لاتغلق الباب اذا كان سلك التوصيل يمر من خلاله، وايضا لاتدع سلك التوصيل يلامس الاحرف الحادة.
- خلال العمل محظور ان تحرك المكنسة الكهربائية بواسطة سلك التوصيل . احفظ سلك التوصيل بعيدا عن مصادر الحرارة.
- المكنسة الكهربائية تشغل فقط مع انا ثريء و مرشح تمهيدي مثبتين بشكل صحيح.
- لعمل امثل للجهاز استخدم فقط الاجزاء التي يتضمنها الطقم المستلم الكامل.
- الشركة المنتجة لاتحمل مسؤولية القصور الناتج سوء الاستخدام.

قواعد الامان

- لو ان خلال وقت التنظيف قوة المكنسة الكهربائية تتناقصت بحددة في الحال اغلق الجهاز اختبر ثلوث الماسورة الجوفاء او الخرطوم المرن. افضل المكنسة الكهربائية من شبكة العمل ،ازل الثلوث ثم اكمل التنظيف.
- لاستخدم المكنسة الكهربائية علي اسطح ساخنة او قريبا من الشظايا او بامان بها مواد سريعة الاشتعال.
- ادخل سداة الشبكة في التجويف فقط بايدي جافة. قبل البدء في التنظيف ازل من الارض المواد الحادة حتي لاتدمر مجمع الثريء.
- في حالة انتراع سداة الشبكة من التجويف امسك السداة باليد ولا تستخدم السلك لانتراعها.

اعدادات المستخدم

- افرغ تماما المكنسة الكهربائية. قبل اول استخدام كن متاكدا ان الضغط لشبكة العمل يوازي ضغط عمل المكنسة الكهربائية. دائما افضل المكنسة الكهربائية وانزع سداة الشبكة من التجويف. في خلال عملية استبدال البزاييز وايضا خلال الصيانة.
- استخدام المكنسة الكهربائية**
- كن متاكدا ان مجمع الغبار (17 او 24) والفلتر التمهيدي (19) مثبت بشكل صحيح.
- ادخل قمة الخرطوم المرن(6) في منفذ شفط الهواء (8) ضد التوقف. لازالة الخرطوم المرن (6)اضغط مفتاح التثبيت وانزع القمة(6)(ش1)
- اضع الي يد الخرطوم المرن (4) الماسورة الجوفاء(ش2).
- توصيل الماسورة الجوفاء والبزاييز.
- صل الماسورة الجوفاء (2)الي يد الخرطوم (4) (ش2)
- ضع الجزء الاسفل للماسورة الجوفاء لضرورة الطول التمهيدي . قم بالضغط علي مفتاح الماسك (ش3).
- فرشاة للارضيات(السجاد(1)

- صل الفرشاة (1) الي لماسورة الجوفاء (2)
- ثبت مفتاح الفرشاة معتمدا على طبيعة السطح الذي سيتم عليه التنظيف، انه وضع ضروري(ش6،5)

ثقب بزبوز (25)

لتنظيف المشعاشات ، الشقوق ، الاركان وبين وسائد الارائك .

- صل الزبوز (25) الي الماسورة الجوفاء (2) او يد الخرطوم المرن (4)

تعليمات الاستخدام

قبل البدء في الاستخدام- مد سلك التوصيل(20) للطول المطلوب وادخل سدادة الشبكة في التجويف . العلامة الصفراء علي السلك تشير الي الحد الاقصى للامتداد . محظور ان تسحب السلك لما بعد العلامة الحمراء .

دائما شغل المكنتسة الكهربائية مع مجمع ثري (17) او (24) مثبت و مرشح (19).

- لتشغيل المكنتسة الكهربائية اضغظ المفتاح(في كاي ال) في واي كاي ال(14).

لسحب السلك افتح المفتاح (11) ، امسك السلك باليد واسحبه حتي لاتتمره او تقطعه.

- في خلال وقت العمل يمكنك زيادة قوة المكنتسة الكهربائية – بتحريك يد المنظم (12)، وايضا منظم القوة (3) – المثبت علي يد الخرطوم المرن (4)

(ش2) . دائما استخدام المكنتسة الكهربائية يكون مع مجمع غبار (17) و المرشح التمهيدي(19).

- في حالة غياب مجمع الغبار (17) او (24) او المرشح التمهيدي(19) المحرك الكهربى قد يفسد

و هذه الحالة لاتتبع شهادة الضمان.

- اغلق المكنتسة الكهربائية بواسطة المفتاح(14) وافصلها من شبكة العمل.

- اضغظ مفتاح تثبيت قمة الخرطوم المرن (6) وافصله من هيكل المكنتسة الكهربائية.

-اضغظ الماسك (7)لغطاء غرفة مجمع الغبار وافتحها .

- اضغظ ماسك (159) لاطار مجمع الغبار ، وانزع الاطار (16) مجمع الغبار (17) او (24) خارجا . ازل

من مجمع الغبار الثريء و الغبار تميديا خذ خارجا المقص البلاستيكي (18) .لاخذ مجمع الغبار الورقي وافرغه.

- ثبت المقص البلاستيكي علي مجمع الغبار (16) في مكانه.(ش7)

- اغلق غطاء غرفة مجمع الغبار(9)

ملاحظة

ينصح بتنظيف مجمع الغبار القماشي بعد كل استخدام للمكنتسة الكهربائية.

ازالة وتنظيف المرشح التمهيدى (16)(ش7)

افتح الغطاء (9) بعد الضغظ علي الماسك(7).
- خذ خارجا المرشح (19)اتجاه لاعلي.

-اغسله خارجا بماء دافىء – بعناية جففه
- ادخل المرشح التمهيدي (19) في مكان واغلق الغطاء (9)

ملاحظة

غسيل المرشح التمهيدي (19) علاج لتلوثه.

غسيل المرشح الاساسي

- افتح شبكة المرشح الاساسي (22).

- انزع المرشح الاساسي(21) اغسله . تحت فيض من الماء الدافىء. وجففه.

- ثبت المرشح (21) في مكانه واغلق الغطاء (22) (ش8).

ملاحظة :

اغسل خارجا المرشح الاساسي (22) ليس اقل من مرة سنويا.

هيكل المكنتسة الكهربائية

- امسح هيكل المكنتسة الكهربائية بنسيج رطب.

- لاتصحب سائل داخل هيكل المكنتسة الكهربائية.

-محظور ان تستخدم مذيبات او سوائل تنظيف لتنظيف هيكل المكنتسة الكهربائية .

الحفظ

استخدم مكان حفظ الفرشاة لتخزين المكنتسة الكهربائية.

المواصفات

الضغظ لجهاز التلقين : 230فولت ~Hz50

القوة المستخدمة: 1600 واط

القدرة : 300 واط

مجمع الثريء 2,5 لتر + 3حقائب ورقية.

للمنتج الحق في تغيير خصائص الجهاز دون ائشعار مسبق.

مدة خدمة الجهاز 5 سنوات على الأقل.

ضمان

قد تحصل على الوصف المتكامل للتأمين بضمان الاجهزة من البائع الذي تم شراء البضاعة منه. عند طلب التأمين بضمان يجب تقديم ايصال دفع ثمن البضاعة.

" EMC تتناسب هذه البضاعة لطلبات "

وقانون EEC المشار اليها في امر 336/89

(EEC) /23/ 73مراقبة الجهد الكهربائي



GB

A production date of the item is indicated in the serial number on the technical data plate. A serial number is an eleven-unit number, with the first four figures indicating the production date. For example, serial number 0606xxxxxx means that the item was manufactured in June (the sixth month) 2006.

DE

Das Produktionsdatum ist in der Seriennummer auf dem Schild mit technischen Eigenschaften dargestellt. Die Seriennummer stellt eine elfstellige Zahl dar, die ersten vier Zahlen bedeuten dabei das Produktionsdatum. Zum Beispiel bedeutet die Seriennummer 0606xxxxxx, dass die Ware im Juni (der sechste Monat) 2006 hergestellt wurde.

RUS

Дата производства изделия указана в серийном номере на табличке с техническими данными. Серийный номер представляет собой одиннадцатизначное число, первые четыре цифры которого обозначают дату производства. Например, серийный номер 0606xxxxxx означает, что изделие было произведено в июне (шестой месяц) 2006 года.

KZ

Бұйымның шығарылған мерзімі техникалық деректері бар кестедегі сериялық нөмірде көрсетілген. Сериялық нөмір он бір саннан тұрады, оның бірінші төрт саны шығару мерзімін білдіреді. Мысалы, сериялық нөмір 0606xxxxxx болса, бұл бұйым 2006 жылдың маусым айында (алтыншы ай) жасалғанын білдіреді.

BG

Датата на производство на изделието е посочена в серийния номер на табличката с технически данни. Серийният номер е единадесетзначно число, първите четири цифри на което означават датата на производство. Например, серийният номер 0606xxxxxx означава, че изделието е било произведено през юни (шестия месец) 2006 година.

HU

A termékgyártás dátuma szerepel a műszaki adatok táblázatában levő sorozatszámban. Sorozatszám ez a tizenegy jegyből álló szám, amelynek első négy jegye a gyártás dátumát jelent. Például, 0606xxxxxx sorozatszám azt jelent, hogy a termék 2006. év júliusában (hatodik hónapjában) gyártották.

SCG

Datum proizvodnje proizvoda naveden u serijskom broju na tablici sa tehničkim podacima. Serijski broj je jedanaestoznačni broj, od kojeg prve četiri brojke označavaju datum proizvodnje. Na primer: serijski broj 0606xxxxxx označava da je proizvod bio napravljen u junu (šesti mesec) 2006. god.

PL

Data produkcji wyrobu zawarta w numerze seryjnym podana jest na tabliczce z danymi technicznymi. Numer seryjny składa się z liczby jedynastocyfrowej, w której pierwsze cyfry oznaczają datę produkcji. Na przykład, numer seryjny 0606xxxxxx oznacza, że wyrób został wyprodukowany w czerwcu (szósty miesiąc) 2006 roku.

CZ

Datum výroby spotřebiče je uveden v sériovém čísle na výrobním štítku s technickými údaji. Sériové číslo je jedenáctimístní číslo, z nichž první čtyři číslice znamenají datum výroby. Například sériové číslo 0606xxxxxx znamená, že spotřebič byl vyroben v červnu (šestý měsíc) roku 2006.

UA

Дата виробництва виробу вказана в серійному номері на табличці з технічними даними. Серійний номер представляє собою одинадцятизначне число, перші чотири цифри якого означають дату виробництва. Наприклад, серійний номер 0606xxxxxx означає, що виріб був виготовлений в червні (шостий місяць) 2006 року.

BEL

Дата вытворчасці вырабу паказана ў серыйным нумары на таблічце з тэхнічнымі дадзенымі. Серыйны нумар прадстаўляе сабою адзінаццацізначнае чысло, першыя чатыры лічбы якога абазначаюць дату вытворчасці. Напрыклад, серыйны нумар 0606xxxxxx азначае, што выраб быў зроблен ў чэрвені (шосты месяц) 2006 года.

AR

تاريخ الإنتاج مشار إليه في الرقم المتسلسل الموجود على لوحة الخصائص الفنية. إن الرقم المتسلسل عبارة عن أحد عشر رقما وتشير أرقامه الأربعة الأولى إلى تاريخ الإنتاج مثلا إذا كان الرقم المتسلسل 0606xxxxxx فمعنى ذلك أن تم إنتاج هذا المنتج في شهر يوليو عام 2006.

