

Register your new Bosch now:
www.bosch-home.com/welcome



Robert Bosch Hausgeräte GmbH
 Carl-Wery-Str. 34
 81739 München
 Germany
www.bosch-home.com

**BGS4..
 Runn'n**



- | | |
|----------------------------------|--------------------------------------|
| de Gebrauchsanweisung | pt Instruções de utilização |
| en Operating instructions | el Οδηγίες χρήσης |
| fr Notice d'utilisation | tr Kullanım kılavuzu |
| it Istruzioni per l'uso | pl Instrukcja obsługi |
| nl Gebruiksaanwijzing | hu Használati utasítás |
| da Brugsanvisning | bg Инструкция за ползване |
| no Brugsanvisning | ru Инструкция по эксплуатации |
| sv Brugsanvisning | ro Instrucțiuni de folosire |
| fi Käyttöohje | uk Інструкція з експлуатації |
| es Instrucciones de uso | ar إرشادات الاستخدام |

de	Gebrauchsanleitung	1
en	Instruction manual	6
fr	Notice d'utilisation	11
it	Istruzioni per l'uso	16
nl	Gebruiksaanwijzing	21
da	Brugsanvisning	26
no	Bruksanvisning	31
sv	Bruksanvisning	36
fi	Käyttöohje	41
pt	Manual de instruções	46
es	Instrucciones de uso	51
el	Οδηγίες χρήσης	56
tr	Kullanım kılavuzu	61
hu	Használati utasítás	66
pl	Instrukcja obsługi	71
bg	Указания за ползване	76
ru	Инструкция по эксплуатации	81
ro	Instrucțiuni de utilizare	86
uk	Інструкція з експлуатації	91
100	دليل الاستعمال	ar

**Garantiebedingungen
DEUTSCHLAND (DE)**

Die nachstehenden Bedingungen, die Voraussetzungen und Umfang unserer Garantieleistung beschreiben, lassen die Gewährleistungsverpflichtungen des Verkäufers aus dem Kaufvertrag mit dem Endabnehmer unberührt.

Für dieses Gerät leisten wir Garantie gemäß nachstehenden Bedingungen:

1. Wir beheben unentgeltlich nach Maßgabe der folgenden Bedingungen (Nr. 2 - 6) Mängel am Gerät, die nachweislich auf einem Material- und/ oder Herstellungsfehler beruhen, wenn sie uns unverzüglich nach Feststellung und innerhalb von 24 Monaten nach Lieferung an den Erstendabnehmer gemeldet werden. Zeigt sich der Mangel innerhalb von 6 Monaten ab Lieferung, wird vermutet, dass es sich um einen Material- oder Herstellungsfehler handelt.

2. Die Garantie erstreckt sich nicht auf leicht zerbrechliche Teile wie z.B. Glas oder Kunststoff bzw. Glühlampen.

Eine Garantiepflicht wird nicht ausgelöst durch geringfügige Abweichungen von der Soll-Beschaffenheit, die für Wert und Gebrauchstauglichkeit des Gerätes unerheblich sind, oder durch Schäden aus chemischen und elektrochemischen Einwirkungen von Wasser, sowie allgemein aus anomalen Umweltbedingungen oder sachfremden Betriebsbedingungen oder wenn das Gerät sonst mit ungeeigneten Stoffen in Berührung gekommen ist. Ebenso kann keine Garantie übernommen werden, wenn die Mängel am Gerät auf Transportschäden, die nicht von uns zu vertreten sind, nicht fachgerechte Installation und Montage, Fehlgebrauch, eine nicht haushaltsübliche Nutzung, mangelnde Pflege oder Nichtbeachtung von Bedienungs- oder Montagehinweisen zurückzuführen sind.

Der Garantieanspruch erlischt, wenn Reparaturen oder Eingriffe von Personen vorgenommen werden, die hierzu von uns nicht ermächtigt sind, oder wenn unsere Geräte mit Ersatzteilen, Ergänzungs- oder Zubehörteilen versehen werden, die keine Originalteile sind und dadurch ein Defekt verursacht wird.

3. Die Garantieleistung erfolgt in der Weise, dass mangelhafte Teile nach unserer Wahl unentgeltlich instandgesetzt oder durch einwandfreie Teile ersetzt werden.

Geräte, die zumtar (z.B. im PKW) transportiert werden können, und für die unter Bezugnahme auf diese Garantie eine Garantieleistung beansprucht wird, sind unserer nächstgelegenen Kundendienststelle oder unserem Vertragskundendienst zu übergeben oder zuzusenden. Instandsetzungen am Aufstellungsort können nur für stationär betriebene (feststehende) Geräte verlangt werden.

Es ist jeweils der Kaufbeleg mit Kauf- und/oder Lieferdatum vorzulegen. Ersetzte Teile gehen in unser Eigentum über.

4. Sofern die Nachbesserung von uns abgelehnt wird oder fehlschlägt, wird innerhalb der oben genannten Garantiezeit auf Wunsch des Endabnehmers kostenfrei gleichwertiger Ersatz geliefert.

5. Garantieleistungen bewirken weder eine Verlängerung der Garantiefrist, noch setzen sie eine neue Garantiefrist in Lauf. Die Garantiefrist für eingebaute Ersatzteile endet mit der Garantiefrist für das ganze Gerät.

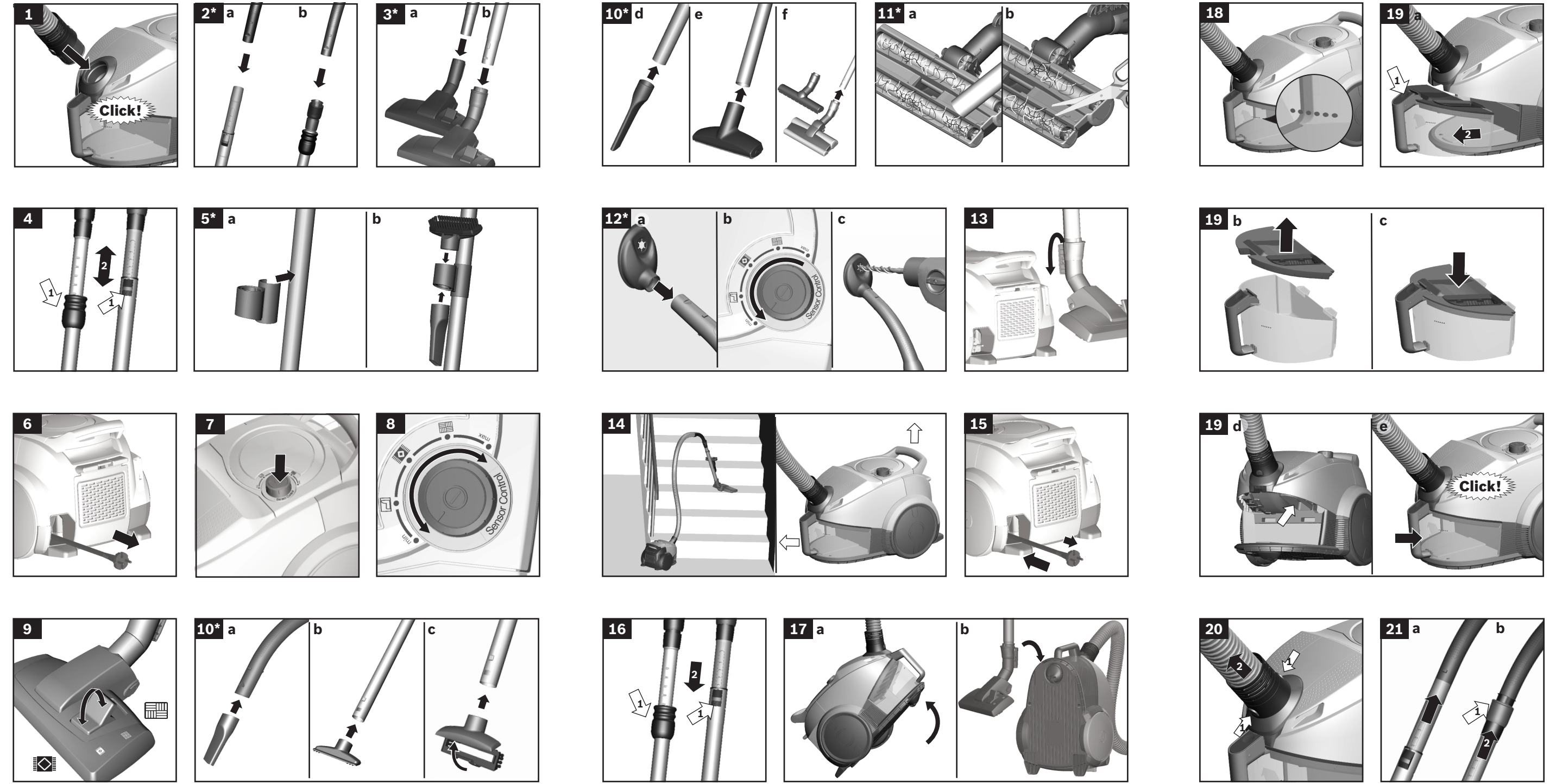
6. Weitergehende oder andere Ansprüche, insbesondere solche auf Ersatz außerhalb des Gerätes entstandener Schäden sind - soweit eine Haftung nicht zwingend gesetzlich angeordnet ist - ausgeschlossen.

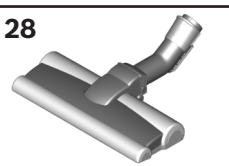
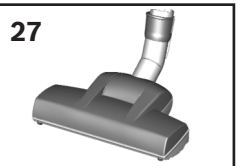
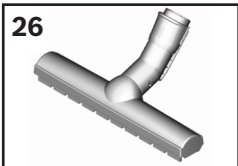
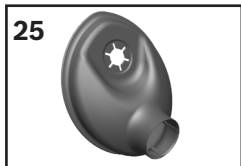
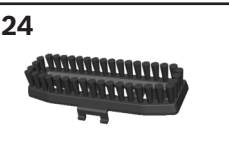
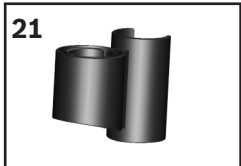
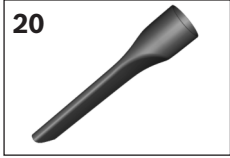
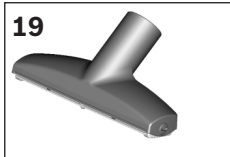
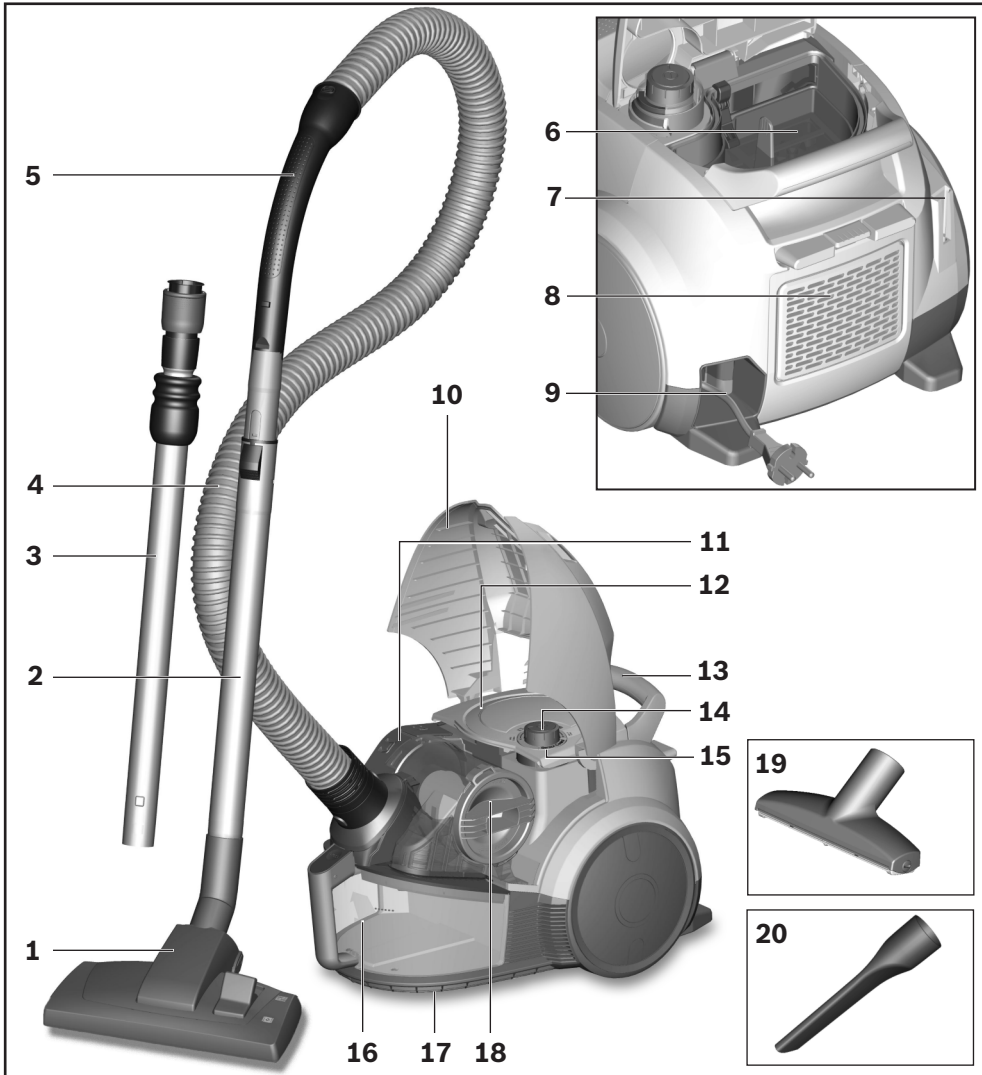
Diese Garantiebedingungen gelten für in Deutschland gekaufte Geräte. Werden Geräte ins Ausland verbracht, die die technischen Voraussetzungen (z.B. Spannung, Frequenz, Gasarten, etc.) für das entsprechende Land aufweisen und die für die jeweiligen Klima- und Umweltbedingungen geeignet sind, gelten diese Garantiebedingungen auch, soweit wir in dem entsprechenden Land ein Kundendienstnetz haben. Für im Ausland gekaufte Geräte gelten die von unserer jeweils zuständigen Landesvertretung herausgegebenen Garantiebedingungen. Diese können Sie über Ihren Fachhändler, bei dem Sie das Gerät gekauft haben, oder direkt bei unserer Landesvertretung anfordern.

Beachten Sie unser weiteres Kundendienst-Angebot:
Auch nach Ablauf der Garantie stehen Ihnen unser Werkskundendienst und unsere Servicepartner zur Verfügung.

Robert Bosch Hausgeräte GmbH
Carl-Wery-Str. 34 / 81739 München // Germany

Für Produktinformationen sowie Anwendungs- und Bedienungsfragen aus Deutschland:
Bosch-Infoteam
(Mo-Fr: 8.00-18.00 Uhr erreichbar)
Tel.: 01805 267242* oder unter **bosch-infoteam@bshg.com**
*) 0,14 €/Min. aus dem Festnetz, Mobilfunk max. 0,42 €/Min.
Nur für Deutschland gültig!



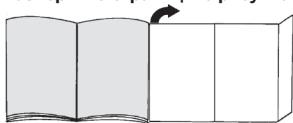


ru

Мы рады, что Вы остановили свой выбор на пылесосе Bosch серии Runn`n.

В настоящей инструкции по эксплуатации представлены различные модели серии Runn`n. Поэтому возможно, что некоторые функции и принадлежности, описанные здесь, могут отсутствовать у Вашего прибора. Чтобы гарантировать оптимальный результат уборки, следует использовать только оригинальные принадлежности Bosch, разработанные специально для Вашего пылесоса. Сохраните инструкцию по эксплуатации. При передаче пылесоса новому владельцу не забудьте передать также инструкцию по эксплуатации.

Разверните страницы с рисунками!

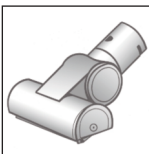


Описание прибора

- 1 Переключаемая насадка для чистки пола/ковра* (насадка может иметь те же функции, но отличаться от рисунка по внешнему виду)
- 2 Телескопическая трубка с кнопкой-ползунком без адаптера для принадлежностей*
- 3 Телескопическая трубка с муфтой-ползунком и адаптером для принадлежностей*
- 4 Шланг
- 5 Ручка шланга
- 6 Моторный фильтр
- 7 Парковка трубки на задней стороне прибора
- 8 Крышка выпускного фильтра
- 9 Сетевой кабель
- 10 Крышка пылесоса
- 11 Тангенциальный фильтр
- 12 Крышка моторного фильтра
- 13 Ручка
- 14 Выключатель с электронным регулятором мощности всасывания
- 15 Контрольный индикатор фильтра (сенсорный контроль)*
- 16 Контейнер для сбора пыли с ручкой
- 17 Парковочные фиксаторы с нижней стороны пылесоса
- 18 Крышка фильтрующей сетки
- 19 Насадка для мягкой мебели Profi*
- 20 Щелевая насадка Profi*
- 21 Держатель для принадлежностей*
- 22 Щелевая насадка
- 23 Насадка для мягкой мебели
- 24 Вставка со щетиной (для установки на насадку для мягкой мебели)*
- 25 Насадка для удаления пыли при сверлении*
- 26 Насадка для твёрдых напольных покрытий*
- 27 Турбощётка TURBO-UNIVERSAL® для полов*
- 28 Насадка для твёрдых напольных покрытий*

Запасные части и специальные принадлежности

A Турбощётка TURBO-UNIVERSAL® для мягкой мебели BVZ42TB



Одновременно чистит и всасывает пыль при чистке мягкой мебели, матрасов, автомобильных сидений и т. д. Особенно эффективна для удаления шерсти животных. Валик щетки приводится в движение потоком всасываемого пылесосом воздуха.

Дополнительный источник электроэнергии не требуется.

B Турбощётка TURBO-UNIVERSAL® для полов BVZ102TBV

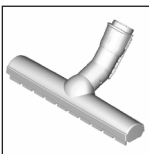


Одновременно чистит и всасывает пыль из ковров с коротким ворсом и напольных ковровых и любых других покрытий.

Особенно эффективна для удаления шерсти животных. Валик щетки приводится в движение потоком всасываемого пылесосом воздуха.

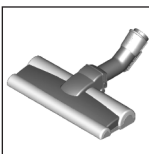
Дополнительный источник электроэнергии не требуется.

C Насадка для твёрдых напольных покрытий BVZ123HD



Для уборки гладких полов (паркета, кафельной или керамической плитки и т. д.)

D Насадка для твёрдых напольных покрытий BVZ124HD



С 2 вращающимися роликовыми щётками

Для ухода за дорогими твёрдыми напольными покрытиями и оптимального удаления грубой грязи.

Подготовка к работе

Рис. 1

- Вставьте патрубок шланга во всасывающее отверстие пылесоса так, чтобы он зафиксировался со слышимым щелчком.

* в зависимости от комплектации

Рис. 2*

- a)** Телескопическая трубка без адаптера для принадлежностей:
Вставьте ручку шланг в телескопическую трубку.
- b)** Телескопическая трубка с адаптером для принадлежностей:
Задвиньте ручку в телескопическую трубку до ощутимой фиксации.

Рис. 3*

- a)** Насадка без адаптера для принадлежностей:
Вставьте телескопическую трубку в патрубок насадки для чистки пола/ковра.
- b)** Насадка с адаптером для принадлежностей:
Задвиньте телескопическую трубку в патрубок насадки для чистки пола/ковра до ощутимой фиксации.

Рис. 4*

- Нажимая на кнопку-/муфту-ползунок в направлении стрелки, разблокируйте телескопическую трубку и установите необходимую длину. Сопротивление перемещению по ковровому покрытию является минимальным при полном выдвигании телескопической трубки.

Рис. 5*

- a)** Установите держатель для принадлежностей на телескопическую трубку в нужном положении.
- b)** Вставьте насадку для мягкой мебели с вставкой со щетиной и щелевую насадку легким нажатием сверху или снизу в держатель для принадлежностей.

Рис. 6




- Возьмитесь за вилку сетевого кабеля, вытяните кабель на нужную длину и вставьте вилку в розетку.

Рис. 7

- Включение/выключение пылесоса осуществляется нажатием выключателя.

Регулировка мощности всасывания**Рис. 8**

Подходящая мощность всасывания плавно регулируется вращением регулятора.

- Минимальная мощность для чистки деликатных материалов, таких как мягкая обивка мебели, занавески и т. д. 
- Средняя мощность для ежедневной уборки при слабом загрязнении. 
- Максимальная мощность для чистки грубых и твёрдых покрытий и при сильном загрязнении. 


Уборка**Внимание**

- Насадки для чистки пола/ковра подвержены, в зависимости от качества твёрдого напольного покрытия в Вашем доме (например, шероховатая, грубая керамическая плитка), определённому износу. Поэтому необходимо регулярно проверять рабочую поверхность насадки. Изношенные, с заострившимися краями рабочие поверхности насадки могут привести к повреждению уязвимых твёрдых напольных покрытий, таких как паркет или линолеум. Производитель не несёт ответственности за возможные повреждения, которые вызваны изношенной насадкой для пола.

Рис. 9

Регулировка переключаемой насадки для чистки пола/ковра:

■ для ковров и ковровых покрытий => 

■ для твердых напольных покрытий и паркета=> 

Если требуется удалить пылесосом большие частицы, следите, чтобы они всасывались по одной за раз и чтобы не забился канал насадки.

При необходимости следует поднять насадку, чтобы частицы грязи лучше втянулись в пылесос.

Уборка с использованием дополнительных принадлежностей**Рис. 10***

Насадки надевайте на ручку шланга или трубку:

- a)** Щелевая насадка для чистки щелей, углов и т. д.
- b)** Насадка для мягкой мебели для чистки мягкой мебели, штор и т. д.
- c)** Насадка для мягкой мебели с установленной вставкой со щетиной для чистки оконных рам, шкафов, профилей и т. д.
После уборки вставьте щелевую насадку и насадку для мягкой мебели в держатель для принадлежностей.
- d)** Щелевая насадка Profi
Особенно длинная щелевая насадка для чистки щелей, углов и узких промежутков, например, в автомобиле, и т. д.
- e)** Насадка для мягкой мебели Profi
Для лёгкой тщательной чистки мягкой мебели, штор и т. д.
Для очистки насадки для мягкой мебели Profi просто пропылесосьте её.
- f)** Насадка для твёрдых напольных покрытий (кафельной плитки, паркета и т.д.)

Очистка насадки для твёрдых напольных покрытий**Рис. 11***

- a)** Для очистки насадки пропылесосьте её снизу.
- b)** Намотавшиеся нитки и волосы разрежьте ножницами и соберите пылесосом.

* в зависимости от комплектации

Насадка для удаления пыли при сверлении

Рис. 12*

- Закрепите насадку для удаления пыли при сверлении на рукоятке и расположите ее таким образом по отношению к стене, чтобы отверстие насадки находилась непосредственно над просверливаемым отверстием.
- Установите пылесос на низкий уровень мощности и затем включите его.
- Насадка для удаления пыли при сверлении будет удерживаться в требуемом положении за счет мощности всасывания.
Возможно, в дальнейшем окажется необходимым увеличить мощность в зависимости от материала стены, в которой просверливается отверстие, чтобы обеспечить надежное удаление пыли при помощи насадки.
При сверлении тонкая пыль будет удаляться автоматически.

Щётка Turbo

Если Ваш прибор оснащён щёткой Turbo, указания по её использованию и уходу за ней вы найдёте в прилагаемой инструкции по эксплуатации.

Рис. 13

Во время коротких перерывов в процессе уборки используйте парковку трубки на задней стороне прибора.

- После выключения пылесоса вставьте крючки насадки для чистки пола/ковра в парковку трубки.

Рис. 14

При уборке лестницы пылесос всегда должен находиться внизу, у основания лестницы. Если этого недостаточно, то пылесос можно переносить за ручку на самом пылесосе или на контейнере для сбора пыли.

После уборки

Рис. 15

- Выключите пылесос.
- Выньте вилку из розетки.
- Слегка потяните за сетевой кабель и отпустите его (кабель автоматически сматается).

Рис. 16

- Нажатием на кнопку-ползунок в направлении, указанном стрелкой, разблокируйте трубку и сложите её.

Рис. 17

При хранении пылесоса можно использовать парковочные фиксаторы, расположенные снизу.

- a) Поднимите пылесос вертикально за шланг или ручку контейнера для сбора пыли.
- b) Вставьте крючки насадки для чистки пола/ковра в парковочные фиксаторы.

Опорожнение контейнера для сбора пыли

Рис. 18

Для достижения хороших результатов желательно опорожнять контейнер для сбора пыли после каждой уборки, в любом случае не позднее, чем уровень пыли в контейнере достигнет специальной отметки.

Внимание

- Контейнер для сбора пыли вынимается только при горизонтальном положении пылесоса. Поэтому следует установить пылесос на пол, чтобы разблокировать кнопку блокировки.

Рис. 19

- a) Нажмите кнопку блокировки и выньте контейнер для сбора пыли из пылесоса за ручку.
- b) Снимите крышку контейнера для сбора пыли и опорожните контейнер.
- c) Наденьте крышку обратно на контейнер для сбора пыли.
- d) При необходимости удалите грязь, скопившуюся под выпускным отверстием.
- e) Вставьте контейнер для сбора пыли в пылесос, так чтобы он зафиксировался со слышимым щелчком.

Разборка

Рис. 20

- Чтобы отсоединить всасывающий шланг, одновременно нажмите на оба фиксатора и извлеките шланг из всасывающего отверстия пылесоса.

Рис. 21

- a) Телескопическая трубка без адаптера для принадлежностей:
Для разблокировки соединения немного поверните ручку шланга и вытяните её из телескопической трубки.
- b) Телескопическая трубка с адаптером для принадлежностей:
Для разблокировки соединения нажмите на разблокировочную муфту на телескопической трубке и извлеките ручку шланга.

Рис. 22

- a) Насадка без адаптера для принадлежностей:
Для разблокировки соединения немного поверните телескопическую трубку и вытяните из насадки для чистки пола/ковра.
- b) Телескопическая трубка с адаптером для принадлежностей:
Для разблокировки соединения нажмите на разблокировочную муфту и вытяните телескопическую трубку из насадки для пола/ковра.

Обслуживание фильтров

Если Ваш пылесос оснащен контрольным индикатором фильтра, эта функция контролирует в постоянном режиме, достигнут ли оптимальный уровень мощности пылесоса.

Если нет, при ощутимом снижении мощности следует принять следующие меры по очистке.

Контрольный индикатор фильтра

* в зависимости от комплектации

Рис. 23*

Если индикатор (синий круг) начинает мигать красным светом, это означает, что моторный фильтр требует очистки. Мощность пылесоса автоматически снижается до минимальной.

Очистка моторного фильтра

Для очистки моторного фильтра необходимо выключить пылесос.

Рис. 24

- a) Откройте крышку моторного фильтра, потянув за зажимной рычаг.
- b) Извлеките моторный фильтр за ручку.
- c) Выколотите пыль из моторного фильтра.
- d) При сильном загрязнении промойте моторный фильтр. Для этого выньте поролоновый элемент из рамки. Затем дайте фильтру хорошо высохнуть.
- e) После очистки установите моторный фильтр на место и закройте крышку моторного фильтра.

Внимание

- Крышка закрывается только при установленном фильтре.

Если после очистки моторного фильтра контрольный индикатор продолжает мигать красным светом, проверьте, не засорены ли насадка, всасывающая трубка или всасывающий шланг. Это также может быть причиной срабатывания контрольного индикатора фильтра.

Очистка фильтрующей сетки

Если насадка, трубка и шланг чистые, однако контрольный индикатор продолжает мигать красным светом, необходимо очистить фильтрующую сетку.

Рис. 25

Для очистки фильтрующей сетки выключите пылесос.

- a) Возьмите крышку пылесоса за ручку и откройте.

- b) Разблокируйте крышку, поворачивая её против часовой стрелки, и выньте из пылесоса.
 - Протрите фильтрующую сетку.

Внимание: Если грязь начинает буквально "вылезать" из контейнера для сбора пыли или фильтрующая сетка засорена крупным мусором, обязательно удалите его.

- c) Наденьте крышку и зафиксируйте, повернув её по часовой стрелке.
 - Закройте крышку пылесоса.

Выпускной фильтр (Нера-фильтр)

Тип выпускного фильтра, входящего в комплект пылесоса, указан на этикетке на рамке фильтра рядом с номером для заказа:

"washable" – моющийся

Допускается очистка фильтра.

Если дополнительные указания отсутствуют, фильтр подлежит замене.

Очистка моющегося Нера-фильтра

При надлежащем использовании пылесоса в домашнем хозяйстве замена Нера-фильтра не требуется.

Для обеспечения оптимального уровня мощности рекомендуется промыть фильтр через год эксплуатации пылесоса. Функциональность этого фильтра сохраняется даже при возможном изменении цвета поверхности фильтра.

Рис. 26*

- a) Откройте крышку выпускного фильтра, нажав и потянув за защелку.
- b) Расфиксируйте Нера-фильтр и выньте из пылесоса.
- c) Выколотите пыль из фильтрующего элемента и промойте под струей воды.
- d) После того, как Нера-фильтр высохнет (мин. 4 ч), установите его обратно в пылесос и зафиксируйте. Закройте крышку выпускного фильтра. При этом отожмите защелку вверх, так чтобы она зафиксировалась со слышимым щелчком.

Замена Нера-фильтра

Для обеспечения оптимального уровня мощности рекомендуется промыть Нера-фильтр через год эксплуатации пылесоса.

Рис. 27*

- a) Возьмите крышку пылесоса за ручку и откройте.
- b) Расфиксируйте Нера-фильтр и выньте из пылесоса.
- c) Вставьте новый Нера-фильтр в пылесос и зафиксируйте.
 - Закройте крышку выпускного фильтра. При этом отожмите защелку вверх, так чтобы она зафиксировалась со слышимым щелчком.

Очистка тангенциального фильтра

При надлежащем использовании пылесоса в домашнем хозяйстве очистка тангенциального фильтра не требуется.

Рис. 28

- Возьмите крышку пылесоса за ручку и откройте.
- a) Разблокируйте лапки крышки фильтра (например с помощью отвертки) и снимите крышку.
 - b) Выньте тангенциальный фильтр из пылесоса.
 - c) Выколотите пыль из фильтра и промойте под струей воды.
 - d) После того, как фильтр высохнет (мин. 24 ч), установите его обратно в пылесос.
 - e) Наденьте крышку фильтра и зафиксируйте лапки.
 - Закройте крышку пылесоса.

Указания по очистке

Перед каждой чисткой пылесоса выключайте его и вынимайте вилку сетевого кабеля из розетки. Пылесос и пластмассовые принадлежности можно чистить обычными средствами для чистки пластмассы.

Внимание: не используйте абразивные чистящие средства, средства для мытья стёкол или универсальные моющие средства. Не погружайте пылесос в воду.

Оставляем за собой право на внесение технических изменений.

* в зависимости от комплектации

ME Crna Gora, Montenegro

Elektronika komerc
Ul. 27 Mart br.2
81000 Podgorica
Tel./Fax: 020 662 444
Mobil: 069 324 812
mailto:ekobosch.servis@t-com.me

MK Macedonia, Македонија

GORENEC
Jane Sandanski 69 lok.3
1000 Skopje
Tel.: 02 2454 600
Mobil: 070 697 463
mailto:gorenec@yahoo.com

MT Malta

Oxford House Ltd.
Notabile Road
Mriehel BKR 14
Tel.: 021 442 334
Fax: 021 488 656
www.oxfordhouse.com.mt

MV Raajjeyge Jumhooriyyaa, Maldives

Lintel Investments
Ma. Maadheli, Majeedhee Magu
Malé
Tel.: 0331 0742
mailto:mohamed.zuhuree@intel.com.mv

NL Nederland, Netherlands

BSH Huishoudapparaten B.V.
Taurusavenue 36
2132 LS Hoofddorp
Storingsmelding:
Tel.: 088 424 4010
Fax: 088 424 4845
mailto:bosch-contactcenter@bshg.com

Onderdelenverkoop:
Tel.: 088 424 4010
Fax: 088 424 4801
mailto:bosch-onderdelen@bshg.com
www.bosch-home.nl

NO Norge, Norway

BSH Husholdningsapparater A/S
Grensesvingen 9
0661 Oslo
Tel.: 22 66 06 00
Fax: 22 66 05 50
mailto:Bosch-Service-NO@bshg.com
www.bosch-home.no

NZ New Zealand

BSH Home Appliances Ltd.
Unit F 2, 4 Orbit Drive
Mairangi BAY
Auckland 0632
Tel.: 09 477 0492
Fax: 09 477 2647
mailto:bshnz-cs@bshg.com
www.bosch-home.co.nz

PL Polska, Poland

BSH Sprzet Gospodarstwa
Domowego sp. z o.o.
Al. Jeruzolimskie 183
02-222 Warszawa
Centrala Serwisu
Tel.: 0801 191 534
Fax: 022 57 27 709
mailto:Serwis.Fabryczny@bshg.com
www.bosch-home.pl

PT Portugal

BSHP Electrodómesticos Lda.
Rua Alto do Montijo, nº 15
2790-012 Carnaxide
Tel.: 707 500 545
Fax: 21 4250 701
mailto:bshp.reparacao@bshg.com
www.bosch-home.pt

RO România, Romania

BSH Electrocasnice srl.
Sos. Bucuresti-Ploiesti,
nr. 19-21, sect.1
13682 Bucuresti
Tel.: 021 203 9748
Fax: 021 203 9733
mailto:service.romania@bshg.com
www.bosch-home.com

RU Russia, Россия

ООО "БСХ Бытовая техника"
Сервис от производителя
Малая Калужская 19/1
119071 Москва
тел.: 495 737 2961
mailto:mok-kdhl@bshg.com
www.bosch-home.com

SE Sverige, Sweden

BSH Hushallsapparater AB
Landsvägen 32
169 29 Solna
Tel.: 0771 11 22 77
mailto:Bosch-Service-SE@bshg.com
www.bosch-home.se

SG Singapore, 新加坡

BSH Home Appliances Pte. Ltd.
37 Jalan Pemimpin
Union Industrial Building
Block A, #01-03
577177 Singapore
Tel.: 6751 5000
Fax: 6751 5005
mailto:bshsgp.service@bshg.com

SI Slovenija, Slovenia

BSH Hišni aparati d.o.o.
Litostrojska 48
1000 Ljubljana
Tel.: 01 583 08 87
Fax: 01 583 08 89
mailto:informacije.servis@bshg.com
www.bosch-home.com

SK Slovensko, Slovakia

Technoservis Bratislava
Trhová 38
84108 Bratislava – Doubravka
Tel.: 02 6446 3643
Fax: 02 6446 3643
www.bosch-home.com

TR Türkiye, Turkey

BSH Ev Aletleri Sanayi
ve Ticaret A.S.
Fatih Sultan Mehmet Mahallesi
Balkan Caddesi No: 51
34770 Ümraniye, Istanbul
Tel.: 0 216 444 6333
Fax: 0 216 528 9188
mailto:careline.turkey@bshg.com
www.bosch-home.com

TW Taiwan, 台灣

Achelis Taiwan Co. Ltd.
4th floor, No. 112 Sec 1
Chung Hsiao E Road
Taipei ROC 100
Tel.: 02 2321 6222
mailto:Bosch@achelis.com.tw

UA Ukraine, Україна

ТОВ "БСХ Побутова Техніка"
тел.: 044 4902095
www.bosch-home.com

 XK Kosovo

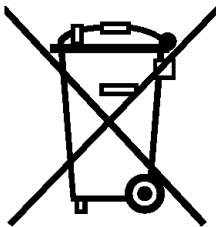
NTP GAMA
Rruga Mag Prishtine-Ferizaj
70000 Ferizaj
Tel.: 038 502 448
Tel.: 00377 44 172 309
mailto:a_service@gama-electronics.com

XS Srbija, Serbia

SZR "SPECIJALELEKTRO"
Bulevar Milutina Milankovića 34
11070 Novi Beograd
Tel.: 011 2147 110
Fax: 011 2139 689
mailto:spec.el@eunet.rs

ZA South Africa

BSH Home Appliances (Pty) Ltd.
15th Road Randjespark
Private Bag X36, Randjespark
1685 Midrand – Johannesburg
Tel.: 086 002 6724
Fax: 086 617 1780
mailto:applianceserviceza@bshg.com
www.bosch-home.com

**pt**

"Este aparelho está identificado em conformidade com a Directiva 2002/96/CE relativa aos resíduos de equipamentos eléctricos e electrónicos (waste electrical and electronic equipment – WEEE). A directiva estabelece o quadro para um sistema de recolha e valorização dos equipamentos usados, válido em toda União Europeia."

el

"Αυτή η συσκευή είναι χαρακτηρισμένη σύμφωνα με την ευρωπαϊκή οδηγία 2002/96/ΕΚ περί ηλεκτρικών και ηλεκτρονικών παλιών συσκευών (waste electrical and electronic equipment – WEEE). Η οδηγία δίνει το πλαίσιο για μια απόσυρση και αξιοποίηση των παλιών συσκευών, με ισχύ σε όλη την ΕΕ."

tr

"Bu cihaz, Elektrikli ve Elektronik Eski Cihazlar İle İlgili Avrupa Yönetmeliği 2002/96/EG (waste electrical and electronic equipment – WEEE) doğrultusunda işaretlenmiştir. Bu direktif, AB dahilinde geçerli olan eski cihazların geri alınmasına ve değerlendirilmesine ait kapsamı belirler."

pl

To urządzenie jest oznaczone zgodnie z Dyrektywą Europejską 2002/96/EC (WEEE) oraz polską Ustawą z dnia 29 lipca 2005 r. „O zużytych sprzęcie elektrycznym i elektronicznym” (Dz.U. z 2005 r. Nr 180, poz. 1495) symbolem przekreślonego kontenera na odpady. Takie oznakowanie informuje, że sprzęt ten, po okresie jego użytkowania nie może być umieszczany łącznie z innymi odpadami pochodzącymi z gospodarstwa domowego.

Użytkownik jest zobowiązany do oddania go prowadzącym zbieranie zużytego sprzętu elektrycznego i elektronicznego. Prowadzący zbieranie, w tym lokalne punkty zbiórki, sklepy oraz gminne jednostki, tworzą odpowiedni system umożliwiający oddanie tego sprzętu.

Właściwe postępowanie ze użytym sprzętem elektrycznym i elektronicznym przyczynia się do uniknięcia szkodliwych dla zdrowia ludzi i środowiska naturalnego konsekwencji, wynikających z obecności składników niebezpiecznych oraz niewłaściwego składowania i przetwarzania takiego sprzętu.

hu

"Ezt a készüléket a gyártó az elektromos és elektronikus berendezések hulladékairól szóló 2002/96/EK irányelv (waste electrical and electronic equipment – WEEE) szerinti jelöléssel látta el. Az irányelv előírja a berendezések hulladékainak visszavételére és hasznosítására vonatkozó, egész Európára érvényes kereteket.

bg

"Този уред е маркиран в съответствие с директива 2002/96/ЕО за електрически и електронни уреди (WEEE – директива за отпадно електрическо и електронно оборудване). Директивата определя рамката за важащото в ЕС връщане и оползотворяване на стари уреди."

ru

Данный прибор имеет отметку о соответствии европейским нормам 2002/96/EG утилизации электрических и электронных приборов (waste electrical and electronic equipment – WEEE). Данные нормы определяют действующие на территории Евросоюза правила утилизации и возврата отслуживших приборов.

ro

"Acest aparat respectă Directiva europeană 2002/96/CE cu privire la aparate electrice și electronice (waste electrical and electronic equipment – WEEE). Directiva oferă cadrul pentru preluarea corespunzătoare și valorificarea aparatelor vechi în toată Europa."

uk

"Даний прилад маркований відповідно до європейського Регламенту 2002/96/EG про утилізацію електричних приладів (waste electrical and electronic equipment – WEEE). Даний Регламент встановлює основні загальноєвропейські засади щодо повернення та відшкодування вартості пристроїв, що підлягають

ar

هذا الجهاز مطابق للمواصفة الأوربية 2002/96/المجموعة الاقتصادية الأوربية الخاصة بالأجهزة الكهربائية والإلكترونية القديمة (waste electrical and electronic equipment - WEEE). وهذه المواصفة تحدد الإطار العام لقواعد تسري في جميع دول الاتحاد الأوربي بخصوص استعادة الأجهزة القديمة وإعادة استغلالها.

RU Условия гарантийного обслуживания

Получить исчерпывающую информацию об условиях гарантийного обслуживания Вы можете в Вашем ближайшем авторизованном сервисном центре или в сервисном центре от производителя ООО «БСХ Бытовая Техника», а также найти в фирменном гарантийном талоне, выдаваемом при иродаже.

BG Гаранция

За този уред вжат условията, установени от представителството на нашата фирма в страната-купувач. Подробностите ще Ви бъдат разяснени от търговеца, от когото сте купили уреда, по всяко време при запитване. За извършване на поправки в рамките на гаранционния срок във всеки случай е необходимо представянето на касовата бележка.

HU Garanciális feltételek

A garanciális feltételeket a 151/2003. (IX.22.) Korm. rendelet szabályozza. A vásárlástól számított 72 órán belüli meghibásodás esetén a kereskedő a készülék cseréjéről dönt. Ez utáni időszakban a Vevőszolgálat gondoskodik a lehető leggyorsabb javítás elvégzéséről.

A garanciára a vásárló a kitöltött garanciajeggyel, vagy a vásárlást igazoló számlával tarthat igényt. A használati utasítás be nem tartása, a garancia elvesztését vonhatja maga után.

Minőségtanúsítás: A 2/1984. (111.10) BkM-IpM rendelete alapján, mint forgalmazó tanúsítjuk, hogy a készülék a vásárlási tájékoztatóban közölt adatoknak megfelel.

A változtatás jogát fenntartjuk.

RO Garanție

Pentru acest aparat sunt valabile prevederile de garanție acordate de reprezentantul nostru și conforme cu legislația în vigoare.

Comerciantul la care ați achiziționat aparatul, vă oferă la cerere informații amănunțite despre prevederile de garanție.

Pentru a beneficia de serviciile de garanție va trebuie însă să prezentați în orice caz bonul de cumpărare.

UK На цей пристрій поширюються гарантійні зобов'язання, надані представництвом нашої фірми в країні придбання. Докладні відомості про гарантійні зобов'язання можна отримати будь-коли в продавця, в якого був придбаний цей пристрій. Під час звертання в гарантійному випадку потрібно пред'явити оригінал документу, що підтверджує купівлю пристрою.

Информация изготовителя о гарантийном и сервисном обслуживании

1. Изделие _____

2. Модель _____

Пункты 1-2 заполняются только в случае, если эти данные не содержатся в документе о покупке изделия (кассовый чек и/или товарный чек, товарная накладная).

3. Данная информация распространяется на малые бытовые приборы товарного знака Bosch: кофеварки, кофемашины, кофемолки, весы, кухонные комбайны, миксеры, пылесосы, режки, тостеры, утюги, фены, распрямители для волос, электрические, соковыжималки, измельчители, блендеры, гладильные доски, массажеры, ванночки, электрогрелки и аналогичные им изделия.



A446

4. Уважаемые дамы и господа, сообщаем Вам, что подтверждение ответственности нашей продукции обязательным требованиям в соответствии с законодательством осуществляется в форме обязательной сертификации. Товар, а также данные о номере сертификата соответствия и сроке его действия Вы можете получить в ООО «БСХ Бытовая техника». Наша продукция производится под контролем транснациональной корпорации «БСХ Бош унд Сименс Хаустерете ГмбХ», адрес штаб-квартиры: 81739 Мюнхен, Карл-Вери-Штрассе 34, Германия.

Организацией, уполномоченной изготовителем на основании договора с ним, является ООО «БСХ Бытовая техника», адрес: Москва, 119071, ул. Малая Калужская, д.19, стр.1; тел.: (495) 737-2777, факс: (495) 737-2796.

5. Обязательные сведения о технических характеристиках прибора приведены на типовой табличке прибора или на его этикетке и/или в сопроводительной документации.

6. Аксессуары и средства по уходу

Для безупречного функционирования Вашей техники и ухода за ней, производитель рекомендует использовать только оригинальные аксессуары и средства по уходу. Оригинальные аксессуары разработаны производителем, они идеально подходят именно для Вашего прибора. Оригинальные аксессуары и средства по уходу соответствуют самым высоким требованиям качества товарного знака Bosch, они проходят заводские испытания для обеспечения максимальной надежности в работе.

По всем вопросам, связанным с аксессуарами и средствами по уходу для Вашей бытовой техники, Вы можете обратиться в авторизованные сервисные центры, перечисленные на обороте.

7. Гарантия изготовителя

Фирма-изготовитель предоставляет на приобретенный Вами бытовой прибор гарантию в соответствии с действующим законодательством РФ о защите прав потребителей сроком **1 год**.

Прием заявок на ремонт (круглосуточно)

в г. Москве:

☎ (495) 737-2961

☎ (812) 449-3161

в г. Санкт-Петербурге:

Адреса и телефоны авторизованных сервисных центров приведены на обороте, а также в интернете: <http://www.bsh-service.ru>

Рекомендуем Вам пользоваться услугами только авторизованных сервисных центров. Узнайте больше об оригинальных аксессуарах и средствах по уходу для Вашей бытовой техники в интернете: <http://www.bosch-eshop.ru>

8. Внимание! Важная информация для потребителей

Данный прибор предназначен для использования исключительно для личных, семейных, домашних и иных нужд, не связанных с осуществлением предпринимательской деятельности либо удовлетворением бытовых потребностей в офисе предприятия, учреждения или организации. Использование прибора в целях, отличных от вышеуказанных, является нарушением правил надлежащей эксплуатации прибора.

Наличие фирменной заводской типовой таблички на приборе обязательно! Пожалуйста, убедитесь в ее наличии и сохраните ее на приборе в течение всего срока службы прибора. Удаление таблички равносильно обжалению прибора и к возможному нарушению правил его эксплуатации.

Изготовитель не несет ответственность за недостатки в приборе, если сервисной службой будет доказано, что они возникли после передачи прибора потребителю вследствие нарушения им правил использования, неправомерного вмешательства в конструкцию прибора, повреждения прибора, посторонних факторов и т.п., попадающих в область действия иных гарантийных условий, в том числе вследствие существенных нарушений технических требований, оговоренных в инструкции по эксплуатации, в том числе нестабильности параметров электросети, установленных ГОСТ 13109-97.

Для подтверждения даты покупки прибора при гарантийном ремонте или предъявлении иных предусмотренных законом требований убедительно просим Вас сохранять документы о покупке (чек, квитанцию, иные документы, подтверждающие дату и место покупки).

Соблюдение рекомендаций и указаний, содержащихся в инструкции по эксплуатации (правила пользования), поможет избежать проблем в эксплуатации прибора и его обслуживании.

Неисправные узлы приборов в гарантийный период бесплатно ремонтируются или заменяются новыми. Решение вопроса о целесообразности их замены или ремонта остается за службами сервиса.

9. Информация о сервисе

В период и после истечения гарантийного срока наша Служба Сервиса, а также мастерские наших партнеров всегда готовы предложить Вам свои услуги. Список адресов уполномоченных изготовителем пунктов авторизованного сервисного обслуживания находится на обороте.

Срок службы малых бытовых приборов (кроме кухонных комбайнов и пылесосов) составляет 2 года. Срок службы кухонных комбайнов и пылесосов составляет 5 лет. Срок службы изделия исчисляется с даты его покупки, табличку изготовления в соответствии со стандартом изготовления изделия, нанесенной на лицевую панель изделия, в соответствии со стандартом изготовления изделия изготовления маркируется PD TMM, где П – год изготовления минус 1920, а ММ – месяц изготовления.



BOSCH

Разработано для жизни

